


取扱説明書

ひょっこり ひょうたん島

大統領をめざせ!



 日本音楽著作権協会(ビデオ)第920308号
©井上ひさし/山元護久・ひとみ座・NEP
©1992 SEGA

SEGA

このたびはメガドライブカートリッジ「ひよっこりひょうたん島^{じま}
大統領をめざせ！」をお買い上げいただき、誠にありがとうございました
ました。ゲームを始める前にこの取扱説明書をお読みいただきます
と、より楽しく遊ぶことができます。

ひよっこり ひょうたん島

大統領をめざせ！

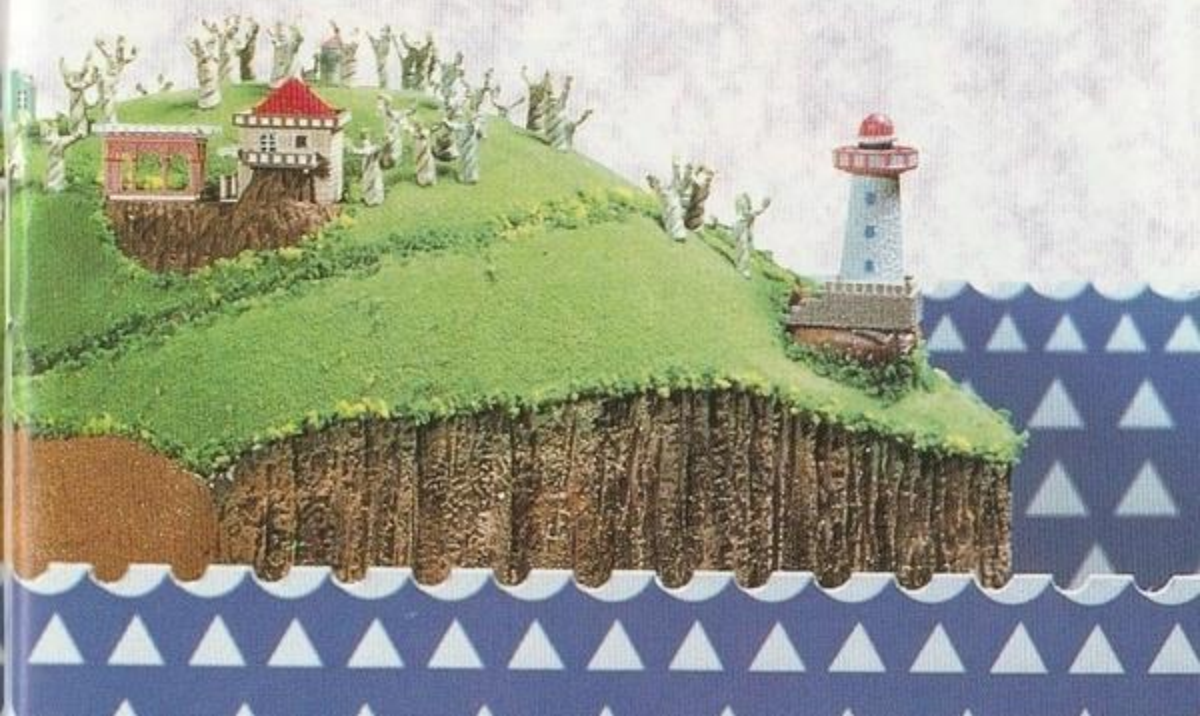
もくじ

ひょうたん島 ^{じま} ニュース	③
候補 ^{こうほ} の紹介 ^{しょうかい}	④
選挙管理委員会 ^{せんきょかんり いんかい} より	⑥
操作方法 ^{そうさほうほう}	⑧
はじめかた	⑨
すすめかた	⑪
画面のみかた	⑫
マスの種類 ^{しゅるい}	⑭
カードの種類 ^{しゅるい}	⑯
登場キャラクター ^{とうじょう} の紹介 ^{しょうかい}	⑱
ひょうたん島の地図	⑳



ひょうたん島^{じま}ニュース…

ひょうたん島^{じま}サロン発。本日^{はつ}ひょうたん島^{ほんじつ}において
大統領選挙^{だいてうりょうせんきよ}が行われます。立候補^{りっこうほ}したのは、現職^{げんしょく}?のド
ン・ガバチョ^{さんりゅうかいぞくあ}、三流海賊^{さんりゅうかいぞくあ}上がりの実業家^{じつぎょうか}トラヒゲ、天才^{てんさい}
少年^{しょうねん}のハカセ、ハカセの担任^{たん にん}のサンデー先生^{せんせい}の4人^{よ にん}。さ
っそく立会演説会^{たちあいえんぜつかい}のためサロン^{しやうぱつ}を出発^{しゅつぱつ}したもようです。



わたくしの勝利は
き
決まったも
どうぜん
同然です



ドン・ガバチョ

てんさい いだい せいじ か
天才で偉大なる政治家。
ひょうたん じま じ せん だい
ひょうたん島の自選大
とうりょう
統領だったが…。

だいとうりょう
大統領になれば
ぜいぎん
税金でがっぱり
もうけられるぜ



トラヒゲ

もとさんりゅうかいぞく いま
元三流海賊。今は
けいえい
デパートを経営す
る実業家。強そう
じつぎょう か つよ
だけど欲ばりで涙
よく なかだ
もろい小心者。

このふたりじゃ
しんぱい
心配だなあ



ハカセ

せんせい サンデー先生の生徒の一人。
おどろ 驚くべき天才少年。
せいと ひとり

こども 子供たちが立派な
りっぱ 大人になるように
おとな 努力しますわ
どりよく



サンデー先生

ハカセたちのたんになん担任。チャー
ミングだけど意外とむこう
い がいみず。

選挙管理委員会より

候補の一人になって島内の演説会の会場をまわり、ひょうたん島の大統領をめざしてください。止まったマスによって、さまざまなイベントが起こったり、ポイントやカードを手に入れることができます。

いちばんの一番乗りすればボーナスポイント！

プレイヤーの一人が演説会場（目的地）に一番乗りすると、その回（ラウンド）は終了です。



お助けキャラ

目的地からのマスの数が少ない順に、ダンディさん、ライオンさん、ムマモテム、ガラクータがついてくれます。



ダンディさん

無口でニヒルな国際的殺し屋。でも実はとても頼りになる人です。



ライオンさん

なかなかの人格者。子供たちの良き相談相手です。

● 目的地到着ボーナス

一番乗りしたプレイヤーは演説を行ったことになり、ボーナスポイントがもらえます。

● 中間ボーナス

参加プレイヤー全員がもらえます。

- 1 各プレイヤーの青ランプの数×100ポイント
- 2 各プレイヤーのポスターの枚数×200ポイント

● お助けキャラ

演説会が終了したときの目的地までの距離によってお助けキャラがつき、マイナスイベントや海賊の襲撃から守ってくれます。最初の回（ラウンド）にはお助けキャラはつきません。

ひょうたん島の大統領はいったい誰に？

最初に決めた回数の演説会がすべて終了したとき、ポイントが一番多く持っているプレイヤーが大統領に当選です。



ムマモム

島のお医者さん。でも気まぐれで助けてくれないときがあります。

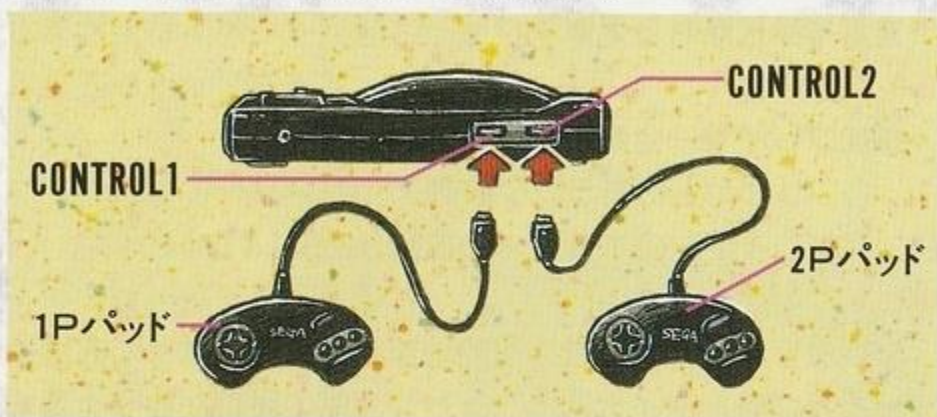


ガラクータ

実は海賊の首領。マイナスポイントを増やしてしまいます。ただし海賊からはポイントを取り立ててくれます。



このゲームは、1～4人用です。本体の電源を入れる前にコントロールパッドを接続してください。



2人以上で遊ぶときは、コントロールパッドを2個使うこともできます。くわしくはモードセレクト画面をご覧ください。(9ページ)

★パッドを2個使いたい方は、別売のコントロールパッドをお求めください。

ほうこう
方向ボタン

プレイヤーの移動
コマンド・カードの選択

スタートボタン

ゲームスタート
オープニングを飛ばす
ヘルプ画面を見る



Aボタン
マップ見る

Bボタン
とりけし
取消

Cボタン
けってい
決定
メッセージを送る

はじめかた

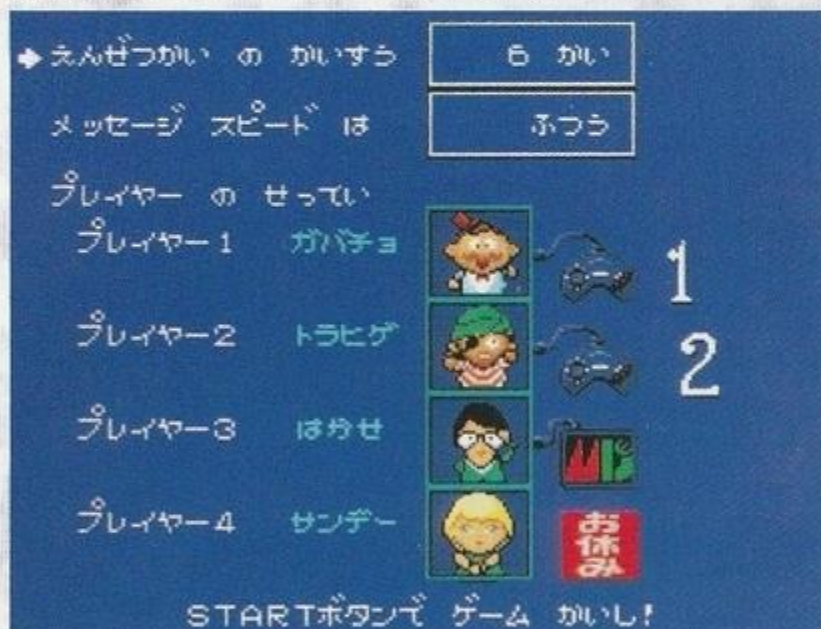
タイトル画面

右の画面でスタートボタンを押すと、ゲームが始まります。



モードセレクト画面

方向ボタンの上下左右で項目を選んでください。



えんぜつかいのかいすう (演説会の回数)

1回～99回まで変更できます。

メッセージスピード

はやい ややはやい ふつう ややおそい おそい

プレイヤーのせってい(プレイヤーの^{せってい}設定)



1

1Pパッドで^{そうき}操作します。
(MAN1)



2

2Pパッドで^{そうき}操作します。
(MAN2)



コンピュータが^{そうき}操作します。
(COM)



ゲームに^{さんか}参加しません。

★3人^{にんやす}休み(1人のみ^{ひとり}プレイ)、4人^{にんやす}休みではスタートしません。

※プレイヤーの^{せってい}設定をCOMにした^{ばあい}場合、キャラクターによ^りって^{こうどう}行動のしかたに^{ちが}違いが^で出ます。

(ドン・ガバチョ) ^{ばいめいこうい}売名行為を^{この}好む^{けいこう}傾向があります。人の^{ひと}頼み^{たの}には^{よわ}弱い^{ほう}方です。

(トラヒゲ) ^とポイントを取^{だいいち}ることを^{こうどう}第一に^{じぶん}行動します。自分^{つよ}より^{さか}強いものには^{さか}逆^らい^ませ^ん。

(ハカセ) ^{じょうきょう}状況をよく^み見て^{こうどう}行動します。敵とは^{てき}割^{わり}と^{たたか}戦^{ほう}う^はつ^す。

(サンデー先生) ^{せんせい}目的^{もくでさ}地に^つ着^{さいゆうせん}くことを^{すす}最優先^{にして}進^{すす}みます。

すすめかた

目的地を決めたあと、自分の番（ターン）になったら、サイコロをふって出た目の数だけ進んでください。カードを持っているときは、サイコロを使う代わりにカードを使うこともできます。

目的地(演説会の会場)の決め方

「もくてきちを けていします」と出たら、Cボタンを押してください。白いターゲットが動き始めます。もう一度ボタンを押すと止まり、今回の目的地が赤く点滅します。目的地は誰かが一番乗りするたびに決め直します。



サイコロのふり方

サイコロのコマンドを選びCボタンを押してください。



カードの使い方

カードのコマンドを選びCボタンを押すと、手持ちのカードが表示されるので、使いたいカードを選びCボタンを押してください。



がめん 画面のみかた



がめん ゲーム画面

- ① プレイヤー名
- ② ポイント
- ③ ランプ

プラスマスに止まると青ランプが1個つきます。マイナスマスに止まると赤ランプが1個つきます。

★ランプがすべてついてしまったら、すでについているランプがつき替わります。つき替わるランプがないとき（すべて赤または青のとき）はそのままです。

- ④ 目的地



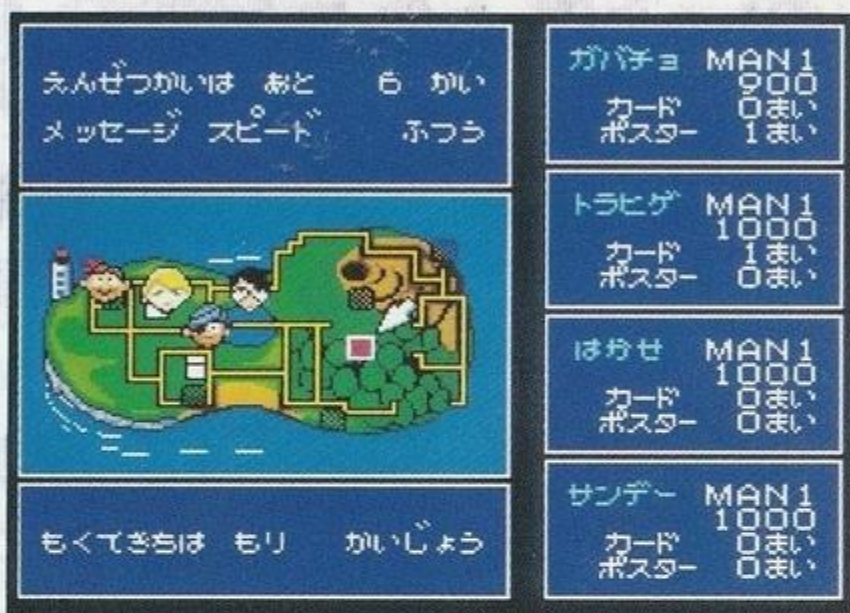
- ⑤ フキダシ

サイコロをふったあとに現れます。



ヘルプ画面

ゲーム中にスタートボタンを押すと、ヘルプ画面に変わり、現在の状態が表示されます。もう一度スタートボタンを押すと、ゲーム画面に戻ります。



★演説会の回数、メッセージスピード、プレイヤーの設定は変更できます（プレイヤーの途中参加・途中退場はできません）。方向ボタンで選び、BまたはCボタンで変更してください。

マップのみかた

サイコロをふる前にAボタンを押すと、方向ボタンで自分のキャラクターを動かし、まわりのマップを見ることができます。もう一度Aボタンを押すと、ゲーム画面に戻ります。



マスの種類



プラスマス

ポイントの増えるイベントがおこります。また1回止まるごとに、青ランプが1個つきます。



マイナスマス

ポイントの減るイベントがおこります。また1回止まるごとに、赤ランプが1個つきます。



カードマス

カードを1枚めくることができます。カードは8種類まで持つことができます。同じ種類のカードはそれぞれ4枚まで持てます。

(カードの種類 16ページ)



みどりのマス

通常は何もおこりませんが、ときには海賊に襲撃されたり、生徒たちと出会ったりします。



ポスターマス

ポスターを自分のポイントの1割で貼れます。ポスターを貼ると青ランプが1個つきます。また自分のポスターが貼ってあるマスに他の人が止まるとその人からその人のポイントの何割かを拝見料としてもらえます。この割合はポスターの持主の青ランプが多いほど高くなります。

★ポスターは、ポイントをあまり持っていないときに貼った方が得です。



トラヒゲテパート

カードマスで手^てに入^{はい}る「しょうひんけん」
を持^もってここに行くと、カードマスでは
手^てに入^{はい}らないカードを^かうことができます。
す。



とうだい 灯台

「とうだいもり」のカードを引^ひいたプレイ
ヤーは、ここ^{ちよっこう}に直行し、1ターン休^{やす}みにな
りますが、お礼として100ポイントもらえ
ます。



もくてきち 目的地

えんぜつかいじょう^{せっち} 演説会場が設置されたマスです。島内^{とうない}に
6カ所^{しょ}あります。



カードの種類



- C……カードマスで手に入るカード
 ?……みどりのマスで手に入るカード
 T……トラヒゲデパートで手に入るカード

とうだいもり	(C) 灯台に直行し1回休み。ただし給料として100ポイントプラス。
ふこうのてがみ	(C) 8ターンの間、1歩あるたびに10ポイントマイナス。ただし他のプレイヤーと出会ったら、その時点で手紙はそのプレイヤーに渡る。
パーティーけん	(C) 自分以外の全員からポイントをもらえる。
3サイコロ	(C) サイコロが3つになる。
4サイコロ	(C) サイコロが4つになる。
しょうひんけん	(C) トラヒゲデパートで買物ができる。
しゅっちょうはんばい	(C) 商品券を持っていれば、トラヒゲデパートのマスにいかなくてもその場で買物ができる。
2ほせんしん	(C) 2マスだけ進める。
ペンキ	(C) 他のプレイヤーのポスターが貼ってあるマスに止まったとき、無料で自分のポスターに貼り替えられる。
しんさくポスター	(C) 好きなポスターマスに、有料でポスターが貼れる。
こどくのたびし	(C) 8ターンの間、他のプレイヤーのお助けキャラを眠らせることができる。



どろぼうてちょう	(C)8ターンの間、他のプレイヤーがプラスマスに止まったときにもらえるポイントの半分を横取りできる。
はんしゃきょう	(C)8ターンの間、自分がマイナスマスに止まったときにとられるポイントを他のプレイヤーに押しつけることができる。
そうりつきねんび	(?)1ターンの間、すべてのマスの効果が消滅。この間にゴールしても無効。
さいせんきよ	(?)自分を含めた全プレイヤーがサロンに戻される。
たつまきはっせい	(?)自分を含めた全プレイヤーのうちの一人が、どこかのマスに飛ばされる。
かいじょうへんこう	(?)目的地が選び直しになる。
こうじちゅう	(T)4ターンの間、マスに標識を置いて通行止めにする。
ひきかえけん	(T)好きな相手とカードを交換できる。
ききゅう	(T)好きなカードマスにジャンプできる。
まちがいでんわ	(T)好きな相手を一人サロンまで戻すことができる。
1ぼせんしん	(T)1マスだけ進める。
けいたいでんわ	(T)間違い電話の効果を無効にできる。
こうじかんとく	(T)工事中の効果を無効にできる。
けいさつてちょう	(T)海賊の襲撃を無効にできる。

★これ以外にもいろいろなカードがあります。

とう じょう しょう かい 登場キャラクターの紹介

しんこうやく 進行役・ゲスト

ゲームの説明せつめいをしてくれたり、イベントに登場とうじょうしたりします。



プリン



チャッピー

サンデー先生せんせいの生徒せいとたち。



テケ



ダンブ

キッド

キャプテンキッドの息子むすこ。トラヒゲのデパートの店番みせばんもしています。



かいぞく
海賊

みどりのマスで襲^{おそ}ってくることがあります。ポイントの何割^{なんわり}かをよこせとサイコロの勝負^{しょうぶ}をいどんできます。首領^{しゅりょう}のガラクータには弱^{よわ}いです。



ヤッホー

ドタバータ



トウヘンボク

ひょうたん島の地図



○: プラスマス

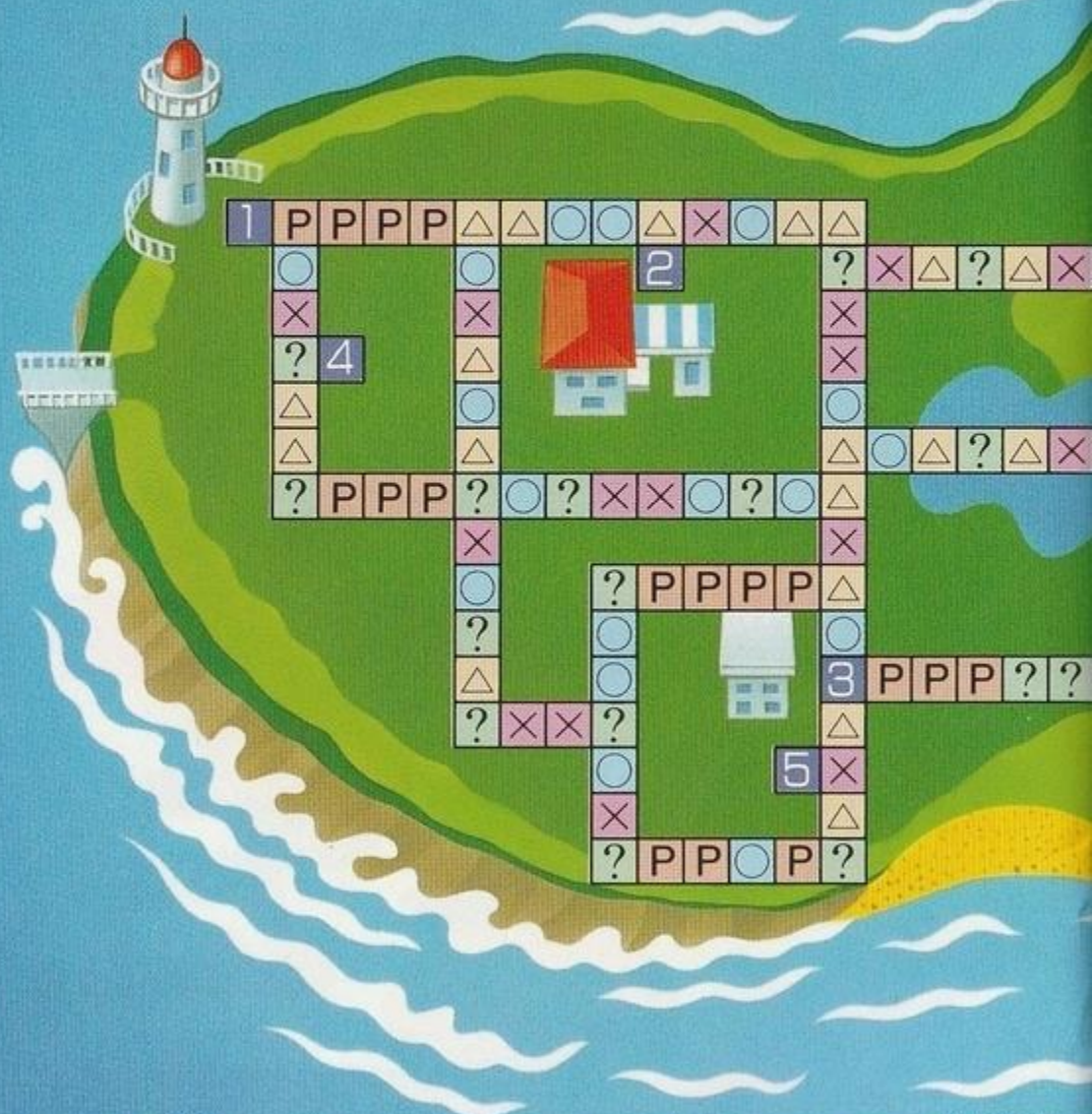
×: マイナスマス

△: カードマス

? : みどりのマス

P: ポスターのマス

■: 目的地など



1: 灯台

2: サロン(スタート地点)

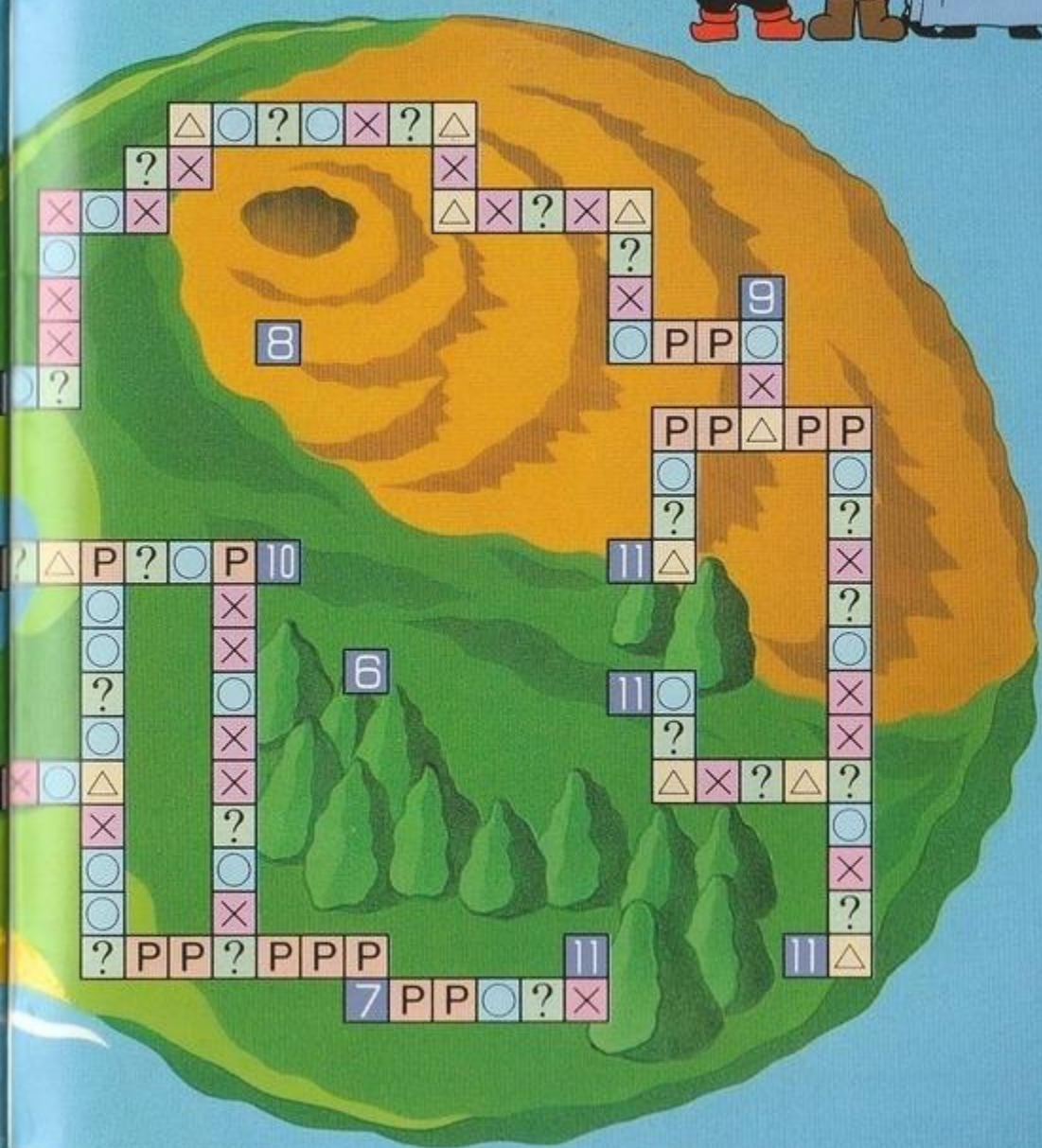
3: トラヒゲデパート

4: 西会場

5: 海岸会場

6: 森会場

7: 南会場



8 : やまかいじょう
山会場

9 : ひがしかいじょう
東会場

10 : とざんぐち やま いどう
登山口(山マップへ移動)

11 : もり いりぐち もり いどう
森の入口(森マップへ移動)

会場「山会場」は、それぞれ「森マップ」「山マップ」にあります。

使用上のご注意

カートリッジは精密機器ですので、とくに次のことに注意してください。



●電源OFFをまず確認!

カートリッジを抜き差しするときは必ず、本体の電源スイッチをOFFにしておいてください。電源スイッチをONにしたまま無理に、カートリッジを抜き差しすると、故障の原因になります。



●端子部には触れないで

カートリッジの端子部に触れたり、水で濡らしたりすると、故障の原因になりますので注意してください。



●薬品を使って拭かないで

カートリッジの汚れを拭くときに、シンナーやベンジンなどの薬品を使わないでください。



●カートリッジはデリケート

カートリッジに強いショックを与えないでください。ぶつけたり踏んだりするのは禁物です。また、分解は絶対にしないでください。



●保管場所に注意して

カートリッジを保管するときは、極端に暑いところや寒いところを避けてください。直射日光の当たるところやストーブの近く、湿気の多いところなども禁物です。



●ゲームで遊ぶときは

長い時間ゲームをしていると目が疲れます。ゲームで遊ぶときは健康のため、1時間ごとに10~20分の休憩をとってください。また、テレビ画面からなるべく離れてゲームをしてください。



メガドライブをプロジェクションテレビ（スクリーン投影方式のテレビ）に接続すると、残像光量による画面焼けが生じる可能性があるため、接続しないでください。

セガジョイジョイ テレフォン



セガからのホット
ライン。新作ゲームソフト
や楽しい情報を、どんどん
お知らせしています。

さっぽろ
札幌
とうきょう
東京
おおさか
大阪
ふくおか
福岡

011-832-2733

03-3236-2999

06-333-8181

092-521-8181

☆電話番号をよく確かめて、正しくかけてください。

- 株式会社 セガ・エンタープライゼス
本社 〒144 東京都大田区羽田1-2-12
お客様サービスセンター
☎03(3742)7068 (直通)
- 札幌支店 〒062 北海道札幌市豊平区豊平五条3-2-34
☎011(841)0248
- 関西支店 〒561 大阪府豊中市豊南町東2-5-3
☎06(334)5331
- 博多支店 〒810 福岡県福岡市中央区白金2-5-15
☎092(522)4715

修理について 修理を依頼されるときは、下記または札幌、関西、博多の各支店までお申しつけください。

株式会社セガ・エンタープライゼス
佐倉事業所 H E 補修管理課
〒285 千葉県佐倉市大作1-3-4
☎043(498)2610 (直通)

禁無断転載

FOR SALE AND USE ONLY IN JAPAN

Patents: U.S. Nos. 4,442,486/4,454,594/4,462,076; Europe No. 80244;
Canada No. 1,183,276; Hong Kong No. 88-4302; Singapore
No. 88-155; Japan No. 82-205605 (Pending)



G-4075
672-0887

株式会社 **セガ**・エンタープライゼス