



せんよう えほん
ピコ専用絵本ソフト
ガイドブック



新世紀

ウルトラマン
伝説

© 2002 円谷プロ © 2002 ウルトラマン伝説プロジェクト

© BANDAI 2002 MADE IN CHINA



ごあいさつ

このたびはバンダイのピコ専用絵本ソフト
「**新世紀ウルトラマン伝説**」を
お買い上げいただき、
誠にありがとうございました。
お子様と一緒にピコ専用絵本ソフトを
よりいっそう楽しんでいただくため、
ご使用の際にはこのガイドブックを
あわせてご覧ください。

ピコ本体各部名称

イジェクトボタン

パワースイッチ

絵本クリーナー入れ

カートリッジスロット

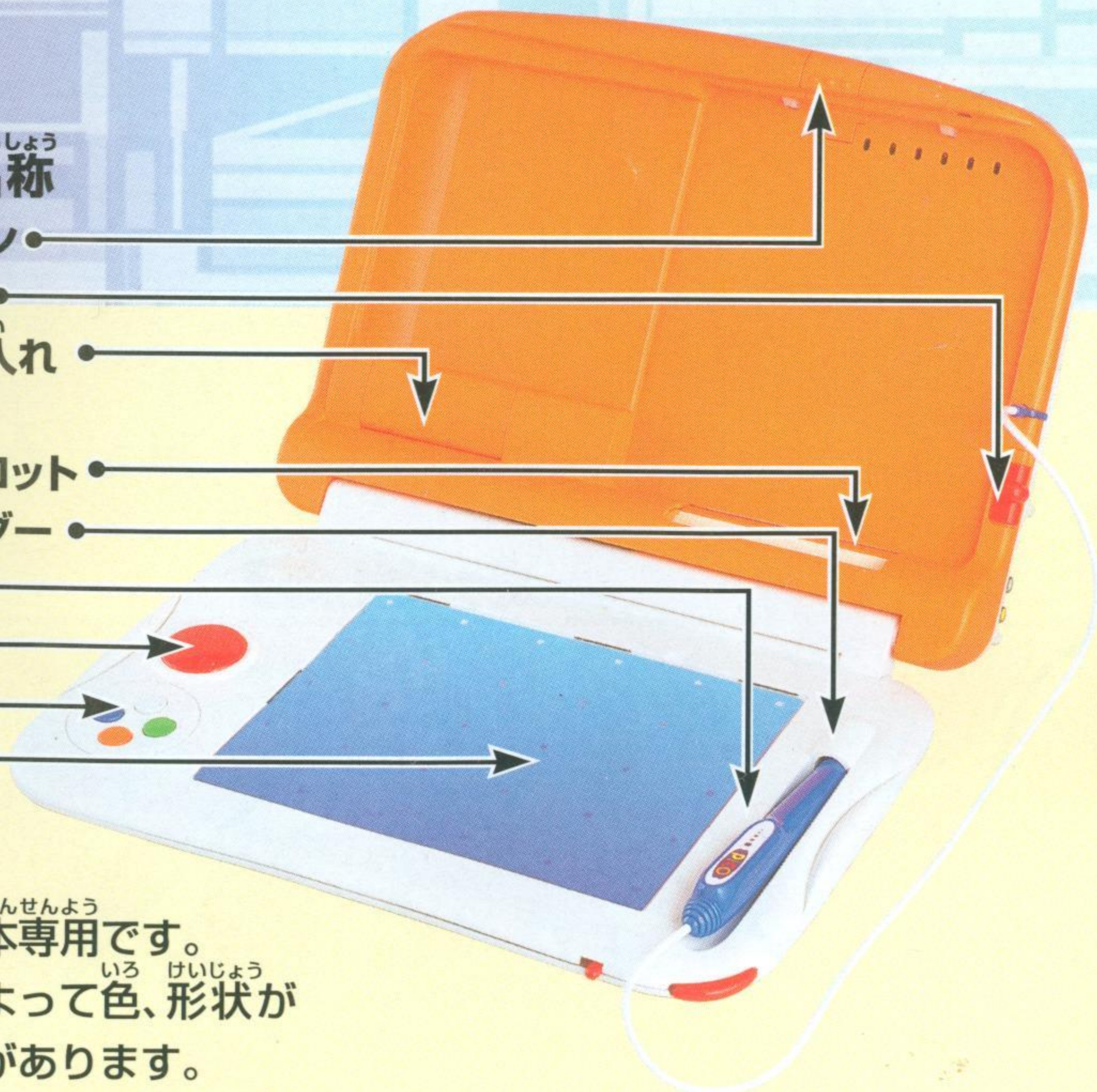
タッチペンホルダー

タッチペン

● ボタン

● ボタン

タブレット



注) 本製品は日本専用です。

ピコ本体によって色、形状が
異なる場合があります。

この写真はキッズコミュニケーションピコ (HPC-0009) です。

そう さ ほう ほう

操作方法について

はじめる前に...

え ほん ひょう し

絵本の表紙でできること

03

え ほん かく

絵本の各ページでできること

04

01 02 03 04 05

1 **ウルトラヒーロー vs かいじゅうぐんだん**

ULTRAMAN

05

01 02 03 04 05

2 **ちからとわざで つきすすめ!!**

ULTRAMAN

08



01 02 03 04 05

3 **へいわをみだす あくはゆるさない!!**

ULTRAMAN

11

01 02 03 04 05

4 **ウルトラずかん**

ULTRAMAN

14

01 02 03 04 05

5 **おえかきして、 ゲームであそぼう!!**

ULTRAMAN

17

し よう じょう ちゅう い
使用上のご注意

21

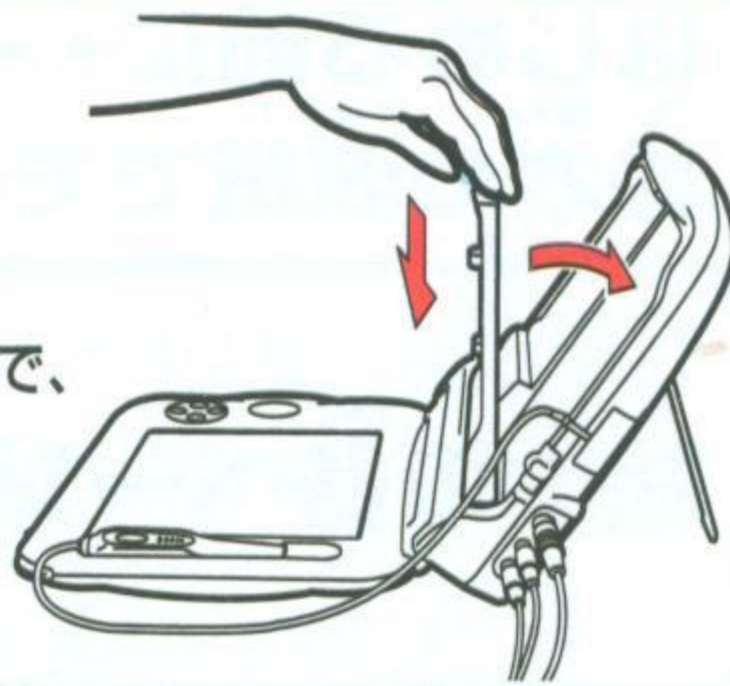
けん こう じょう ちゅう い
健康上のご注意
おことわり

22

操作方法について

1 カートリッジスロットに 絵本ソフトを差し込みます。

- パワースイッチがONのまま絵本ソフトを抜いたり差し込むと故障の原因となりますので、パワースイッチがONのときは絶対に絵本ソフトを抜き差ししないでください。

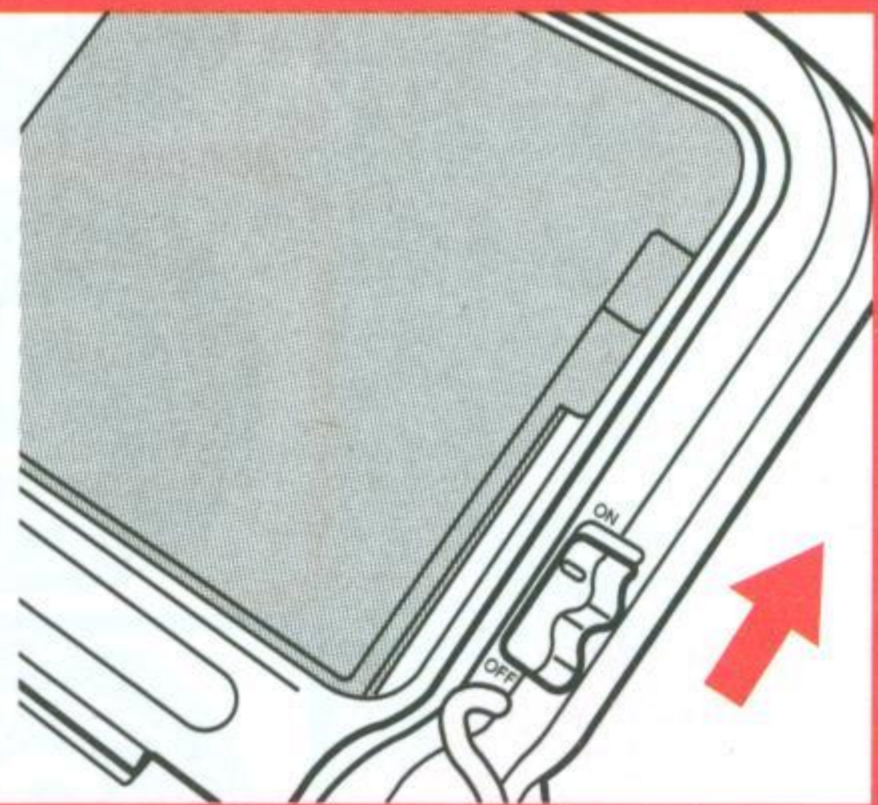


- 「カチッ」と音がするまでうしろ側へお押ししてください。

- 絵本を閉じた状態で、カートリッジスロットに奥までしっかりと差し込みます。ななめに差し込むと、絵本ソフトが取り出せなくなる場合がありますので、ご注意ください。

2 本体のパワースイッチをONにすると ピコのタイトルがあらわれます。

- 必ずカートリッジスロットに絵本ソフトを正しくセットしてから、パワースイッチをONにしてください。
(この説明はキッズコミュニケーションピコ [HPC-0009] を例にしています。それ以外のピコはパワースイッチの位置が異なります。)



はじめる前に...

ピコ専用絵本ソフト「新世紀ウルトラマン伝説」は、ウルトラ28ヒーローが大集合して、怪獣軍団と戦ったり、ウルトラヒーロー同士で競ったり、クイズやお絵かきができる、内容もりだくさんのゲームです。

※ウルトラマンキング、ウルトラのちち、ウルトラのはは、アストラ、ユリアン、ウルトラマンスコット、ウルトラマンチャック、ウルトラウーマンベス、ウルトラマンジョーニアス、怪獣はおしゃべりしません。



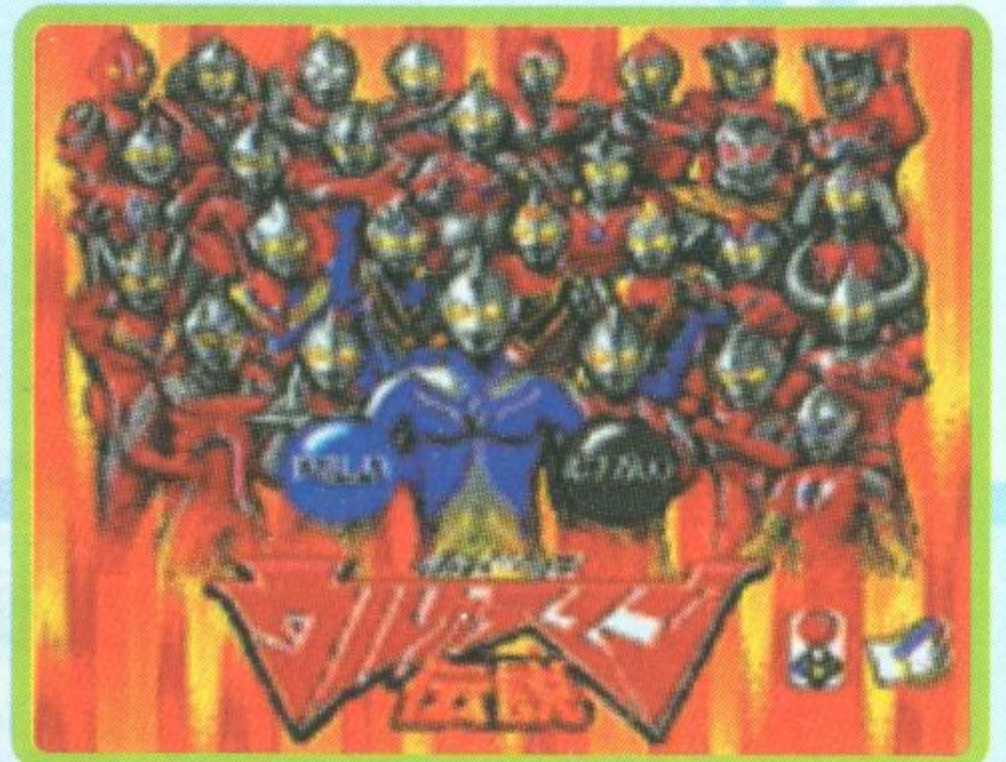
絵本の表紙でできること

ゲームレベルは2つ。絵本の表紙で「やさしい」または「むずかしい」のどちらかをタッチペンでペンタッチするか、

ボタンの で選んでください。

※選ばない場合は自動的に「やさしい」になります。

※絵本5P「おえかきして、ゲームであそぼう!!」に、レベルはありません。



絵本の各ページでできること

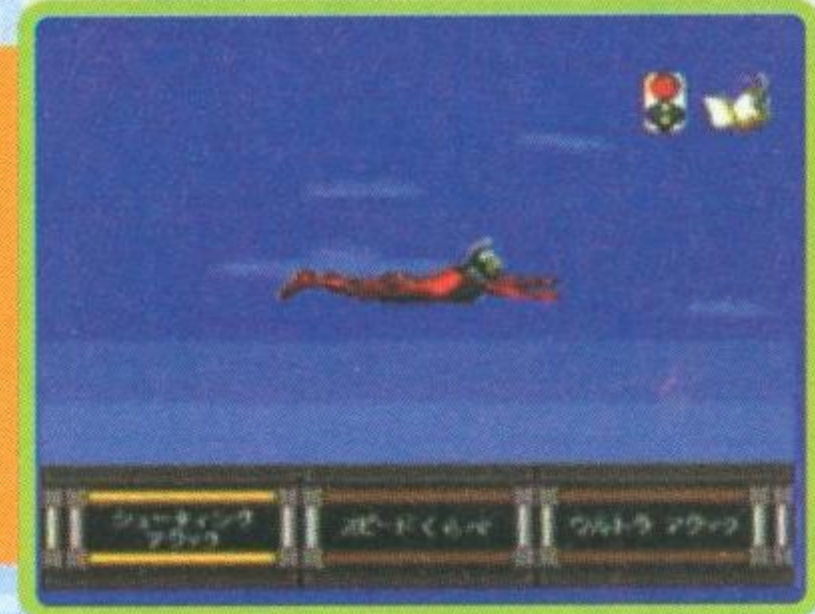
1.

ちからくらべやバトルなど
3つの
ゲームが楽しめます。



2.

シューティングや競争など
3つの
ゲームが楽しめます。



3.

射撃やコミカルバトルなど
3つの
ゲームが楽しめます。



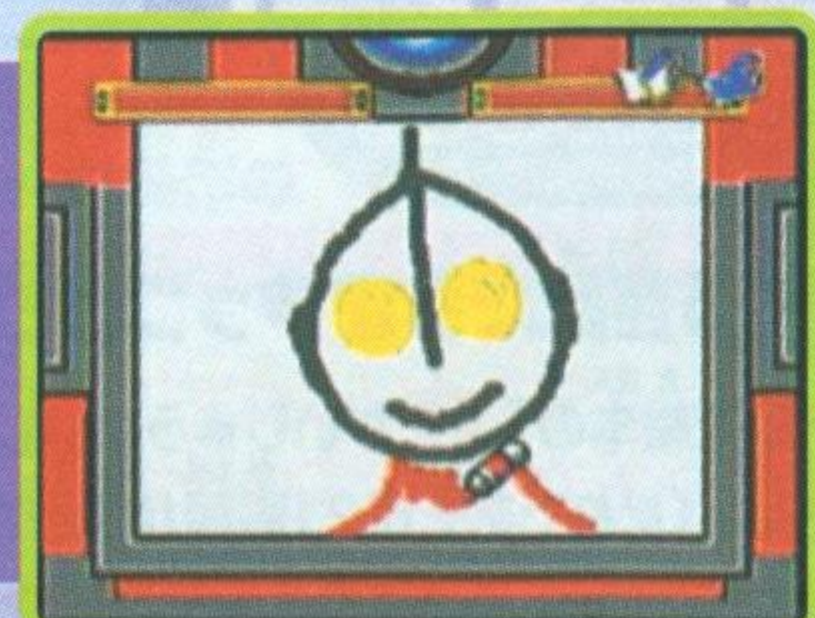
4.

名前当てやパズルなど
3つの
クイズが楽しめます。



5.

いろいろなツールを使って、おえかきや
ぬりえができ、作った絵を
背景にバトルゲームが楽しめます。



！ゲーム中、ページをめくるとゲームが中断されます。

1.

ウルトラヒーローvsかいじゅうぐんだん



ゲームをはじめよう! 絵本の 1 ~ 3 にペンタッチすると、ゲームが始まるよ!

1 かいじゅうだいしんげき 2 ちからくらべ 3 ウルトラバトル

- | | | | |
|--------------|-----------------|------------------|------------------|
| 1 ウルトラマンスコット | 2 ウルトラウーマンバス | 3 ウルトラマンチャック | 4 ウルトラセブン |
| 5 ウルトラマンジャック | 6 ウルトラマンゼアス | 7 ウルトラマンガレート | 8 ウルトラマンジョーニアス |
| 9 ウルトラマンガイア | 10 ウルトラマンダイナ | 11 ウルトラマン | 12 ウルトラマンアグル |
| 13 ウルトラマンティガ | 14 ウルトラマンコスモス | 15 ウルトラのはは | 16 ウルトラマンキング |
| 17 ユリアン | 18 ウルトラマン80 | 19 ウルトラマンレオ | 20 ウルトラマンネオス |
| 21 ウルトラセブン21 | 22 ウルトラのちち | 23 ゴフィー | 24 ウルトラマンA |
| 25 ウルトラマンタロウ | 26 アストラ | 27 ウルトラマンパワード | 28 ウルトラマンナイス |
| 29 キングジョー | 30 イーヴィルティガ | 31 ヒッポリトせいじん | 32 ゼットン |
| 33 ブラックエンド | 34 バルタンせいじん Jr. | 35 ニセウルトラマンダイナ | 36 カオスヘッダー・メビュート |
| 37 超コッヴ | 38 テンペラーせいじん | 39 レッドキング (3だいめ) | |

1 かいじゅうだいしんげき



せま 迫りくるかいじゅう 怪獣たちをやっつけろ!!

タッチペンで絵本の「1 かいじゅうだいしんげき」をペンタッチするか、ボタンの ● で選択し ● ボタンを押してください。「だれであそぶ?」画面が表示されたら、タッチペンで絵本の 1 ~ 14、18 ~ 21、23 ~ 25、27、28、をペンタッチするか、好きなウルトラヒーローを ● ボタンの ● で選択し、● ボタンで決定します。ゲームが始まると、画面の左右から怪獣が近づいてきます。怪獣がウルトラヒーローにタッチする前に、怪獣と同じ方向の ● ボタンを押してください。制限時間が0になるまで戦い続けることができれば「やった!」という文字が表示されゲームクリアです。怪獣がウルトラヒーローにタッチしてしまうと「ざんねん」と表示されます。途中、ウルトラヒーローは3回まで必殺技を使用することができます。● ボタンを押すと、一撃で画面の怪獣全てを倒すことができます。

がめん 画面のみかた

たお かいじょう かす
倒した怪獣の数

せいげん じ かん
制限時間



ひっさつわざ
必殺技ランプ

ひっさつわざ かい しょう かのう
必殺技は3回まで使用可能。

かい しょう き
1回使用するとランプが1つ消えます。

なんい ど
※難易度を「むずかしい」にすると

じょう げ さ ゆう かいじゅう
上下左右から怪獣があらわれます。

かいじゅう おな ほうこう
怪獣と同じ方向の ボタンを押してください。

「むずかしい」にするとあらわれる怪獣は、
「バルタンせいじん Jr.」のみに なります。

2

ちからくらべ

ULTRAMAN



どっちが先に、巨岩をこねこねにできるかな!?

タッチペンで絵本の「2 ちからくらべ」をペンタッチするか、 ボタンの で選択し ボタンを押してください。「だれであそぶ?」画面が表示されたら、まず左ウィンドウにプレイヤーが操作するウルトラヒーローを ボタンの で選択します。続いて ボタンで青いカーソルを右ウィンドウに移動させ、スピードを競いたいウルトラヒーロー（コンピュータ操作）を ボタンで選択します。最後に ボタンで決定すればゲームスタートです。

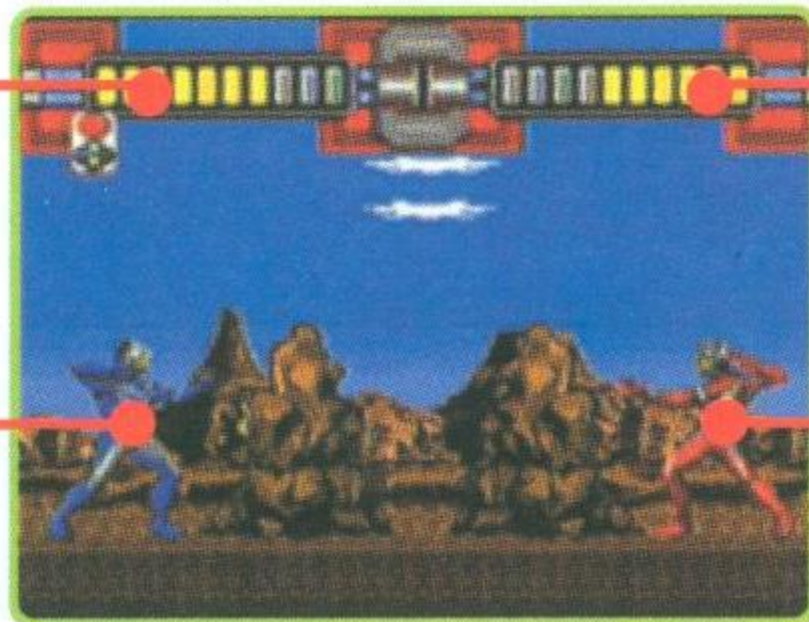
※青いカーソルのあるほうは、タッチペンで絵本の 1 ~ 28 をペンタッチしてキャラクターを選ぶこともできます。

ゲームが始まったら、 ボタンを連打してパワーゲージをいっぱいにして巨岩を壊してください。相手より早くパワーゲージがいっぱいになると巨岩が壊れ「やった!」という文字が表示されてゲームクリアです。逆に相手が先にパワーゲージをいっぱいにして巨岩を壊してしまうと「ざんねん」と表示されます。

がめん 画面のみかた

じ ぶん
自分の
ウルトラヒーロー
のパワーゲージ

じ ぶん
自分の
ウルトラヒーロー



コンピュータ側の
パワーゲージ

コンピュータ操作の
ウルトラヒーロー

なんい ど
※難易度を「むずかしい」にすると、

コンピュータ側のスピードが速くなります。

! ゲーム中、ページをめくるとゲームが中断されます。

ウルトラバトル

ULTRAMAN



ウルトラヒーローvs怪獣の真剣バトル!!

タッチペンで絵本の「**3**ウルトラバトル」をペンタッチするか、 ボタンの で選択し ボタンを押してください。

「だれであそぶ?」画面が表示されたら、左ウィンドウに好きなウルトラヒーローを ボタンの で選択します。続いて ボタンで青いカーソルを右ウィンドウに移動し、好きな怪獣を ボタンの で選択します。カーソルが点滅しているほうのウィンドウのキャラクターが自分の操作するキャラクターとなるので、 ボタンで青いカーソルを操作したいキャラクターのウィンドウに移動し、最後に ボタンで決定してください。

※青いカーソルのあるほうが、ウルトラヒーロー側の場合、タッチペンで絵本の**1**～**14**、**18**～**21**、**23**～**28**をペンタッチしてキャラクターを選ぶことができ、怪獣側の場合、タッチペンで絵本の**29**～**39**をペンタッチしてキャラクターを選ぶこともできます。

ゲームが始まったら、 ボタンや ボタンを使って、相手キャラクターと戦ってください。制限時間内に相手キャラクターの体力ゲージを無くすと「やった!」という文字が表示されゲームクリアです。ウルトラヒーローを操作している場合は、相手の攻撃を受けて自分の体力ゲージがなくなるか、制限時間が0になると「ざんねん」と表示されます。また怪獣を操作している場合は、相手の攻撃を受けて自分の体力ゲージがなくなると「ざんねん」と表示されます。

画面のみかた

ウルトラヒーローの
体力ゲージ

制限時間



怪獣の
体力ゲージ

ボタン操作

- ジャンプ
- 前進
- 後進
- 攻撃

※怪獣側はジャンプできません。

※怪獣を操作する場合は前進、後進とボタンが逆になります。

※難易度を「むずかしい」にすると、コンピュータ側が強くなります。

ピンチには仲間が駆けつける!

ウルトラヒーローを操作しているとき、体力ゲージが少なくなると1回だけ“ウルトラマンキング”“ウルトラのちち”“ウルトラのはは”“ユリアン”のいずれかがあらわれ、助けてくれます。



2

ちからとわざでつきすすめ!!



ゲームをはじめよう! 絵本の 1 ~ 3 にペンタッチすると、ゲームが始まるよ!

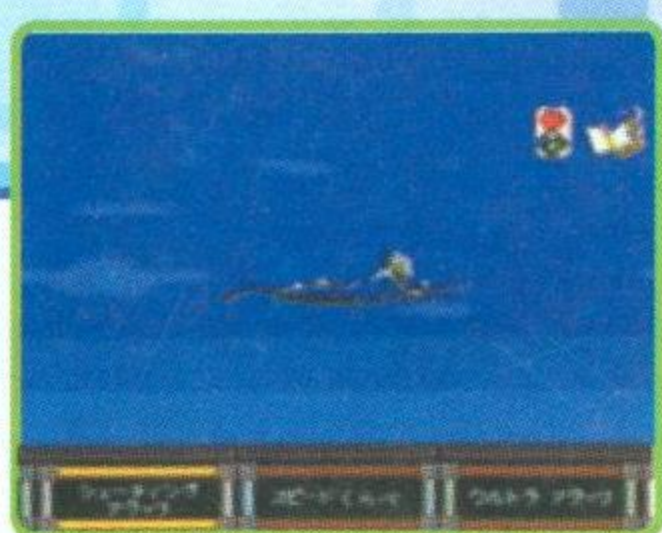
- 1 シューティングアタック 2 スピードくらべ 3 ウルトラアタック

絵本の 1 ~ 28 のアイコンにペンタッチすると、ペンタッチしたウルトラヒーローが画面の中を飛行するよ。

- | | | | |
|-------------|--------------|----------------|-------------|
| 1 ウルトランスコット | 2 ウルトランチャック | 3 ウルトラウーマンベス | 4 ユリアン |
| 5 ウルトラン80 | 6 ウルトラののはは | 7 ウルトラのちち | 8 ウルトランキング |
| 9 ウルトランネオス | 10 ウルトラセブン21 | 11 ウルトランナイス | 12 ウルトランゼアス |
| 13 ウルトランパワー | 14 ウルトラングレート | 15 ウルトランジョーニアス | 16 アストラ |
| 17 ウルトランレオ | 18 ゴフィー | 19 ウルトランコスモス | 20 ウルトランティガ |
| 21 ウルトランダイナ | 22 ウルトランガイア | 23 ウルトランアグル | 24 ウルトランタロウ |
| 25 ウルトランA | 26 ウルトランジャック | 27 ウルトラセブン | 28 ウルトラン |

1 シューティングアタック

ULTRAMAN



UFOを撃ち落とし、巨獣ゾーリムを倒せ!!

タッチペンで絵本の「1 シューティングアタック」をペンタッチするか、ボタンの で選択し ボタンを押してください。

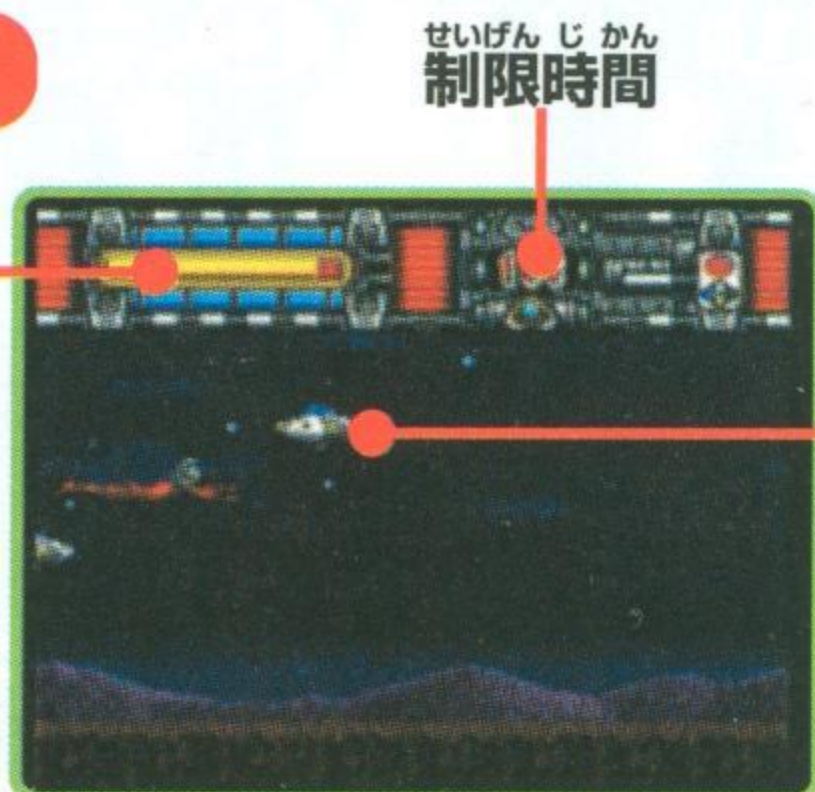
「だれであそぶ?」画面が表示されたら、タッチペンで絵本の 1 ~ 3、5、9 ~ 15、17 ~ 28 をペンタッチするか、好きなウルトラヒーローを ボタンの で選択し、 ボタンで決定します。

! ゲーム中、ページをめくるとゲームが中断されます。

ゲームが始まったら ボタンでウルトラヒーローを動かし、向かってくる敵のUFOを避けるか、 ボタンで攻撃してください。UFOエリアを無事に抜けると、画面がボス怪獣エリアになります。UFOエリア同様の操作で、ボス怪獣（巨獣ゾーリム）をたおしてください。制限時間内にボス怪獣をたおすと「やった！」という文字が表示されゲームクリアです。敵の攻撃を受けて体力ゲージがなくなるか、制限時間が0になると「ざんねん」と表示されます。

画面のみかた UFOエリア

ウルトラヒーローの
体力ゲージ



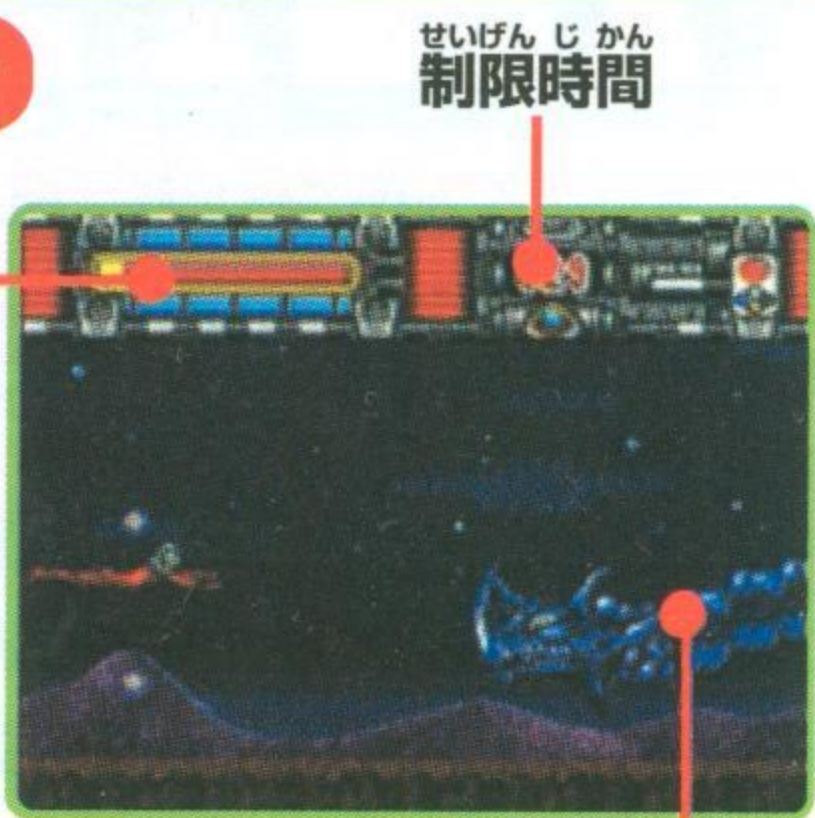
制限時間

UFO

※難易度を「むずかしい」にすると、UFOのほかにも隕石などの障害物が現れます。

画面のみかた ボス怪獣エリア

ウルトラヒーローの
体力ゲージ



制限時間

巨獣ゾーリム

ボタン操作

- 上昇
- 前移動
- 後移動
- 降下
- 攻撃

2 スピードくらべ
ULTRAMAN



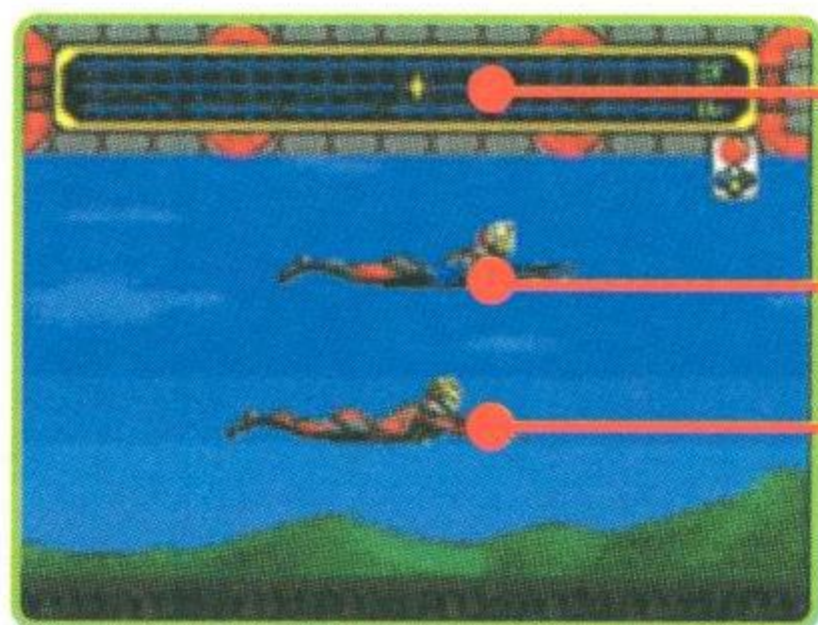
ウルトラヒーロースピードナンバー1は誰だ!?

タッチペンで絵本の「**2** スピードくらべ」をペンタッチするか、 ボタンの で選択し ボタンを押してください。「だれであそぶ？」画面が表示されたら、まず左ウィンドウにプレイヤーが操作するウルトラヒーローを ボタンの で選択します。続いて ボタンで青いカーソルを右ウィンドウに移動させ、スピードを競いたいウルトラヒーロー（コンピュータ操作）を ボタンで選択します。最後に ボタンで決定すればゲームスタートです。

※青いカーソルのあるほうは、タッチペンで絵本の **1** ~ **28** をペンタッチしてキャラクターを選ぶこともできます。

ゲームが始まったら、● ボタンを連打してください。コンピュータ操作のウルトラヒーローより早くゴールできれば、「やった！」という文字が表示されゲームクリアです。相手より遅くゴールすると「ざんねん」と表示されます。

画面のみかた



競争する距離

上：自分のウルトラヒーロー

下：競争相手のウルトラヒーロー

※難易度を「むずかしい」にすると、競争相手のスピードが速くなります。

3

ウルトラアタック



キック!パンチ!怪獣軍団をけちらして進め!!

タッチペンで絵本の「3 ウルトラアタック」をペンタッチするか、● ボタンの○で選択し、● ボタンを押してください。

「だれであそぶ?」画面が表示されたら、タッチペンで絵本の1~3、5、9~28をペンタッチするか、好きなウルトラヒーローを● ボタンの○で選択し、● ボタンで決定してください。ゲームが始まったら、● ボタンでウルトラヒーローを移動させ、● ボタンで怪獣軍団をたおしてください。怪獣軍団をたおしながら進み、最後にボス怪獣(巨獣ゾーリム)をたおすと「やった!」という文字が表示されゲームクリアです。

敵の攻撃を受けて体力ゲージがなくなるか、制限時間が0になると「ざんねん」と表示されます。

画面のみかた

ウルトラヒーローの体力ゲージ



制限時間

ボタン操作

- ジャンプ
- 前進
- 後進
- しゃがむ、降りる
- 攻撃

※難易度を「むずかしい」にすると、敵の攻撃力が強くなります。

! ゲーム中、ページをめくるとゲームが中断されます。

3

へいわをみだすあくはゆるさない!!



ゲームをはじめよう! 絵本の 1 ~ 3 にペンタッチすると、ゲームが始まるよ!

1 いっそうせん 2 かいしゅうせん 3 ウルトラウオーズ

絵本の 1 ~ 28 のアイコンにペンタッチすると、ペンタッチしたウルトラヒーローが画面の中を飛び回ります。

ウルトラヒーローは最大5人まで、同時に画面の中を飛び回ります。

- | | | | |
|---------------|-----------------|---------------|---------------|
| 1 ユリアン | 2 ウルトラマン80 | 3 アストラ | 4 ウルトラマンレオ |
| 5 ウルトラマンタロウ | 6 ウルトラマンA | 7 ウルトラマンジャック | 8 ウルトラセブン |
| 9 ウルトラマン | 10 ウルトラマンコスモス | 11 ウルトラマンティガ | 12 ウルトラマンダイナ |
| 13 ウルトラマンガイア | 14 ウルトラマンアグル | 15 ウルトラマンネオス | 16 ウルトラセブン21 |
| 17 ウルトラマンパワード | 18 ウルトラマンナイス | 19 ウルトラのはは | 20 ウルトラのちち |
| 21 ウルトラマンキング | 22 ゴフィー | 23 ウルトラウーマンベス | 24 ウルトラマンスコット |
| 25 ウルトラマンチャック | 26 ウルトラマンジョーニアス | 27 ウルトラマングレート | 28 ウルトラマンゼアス |



空飛ぶ怪獣たちを撃ち落とせ!

タッチペンで絵本の「1 いっそうせん」をペンタッチするか、ボタンで選択し、ボタンを押してください。「だれであそぶ?」画面が表示されたら、好きなウルトラヒーローをボタンで選択するか、タッチペンで絵本の 2、4 ~ 18、22 ~ 28 をペンタッチで選択し、ボタンで決定してください。ゲームは射撃ゲームとボス戦の2つがあります。

射撃ゲーム

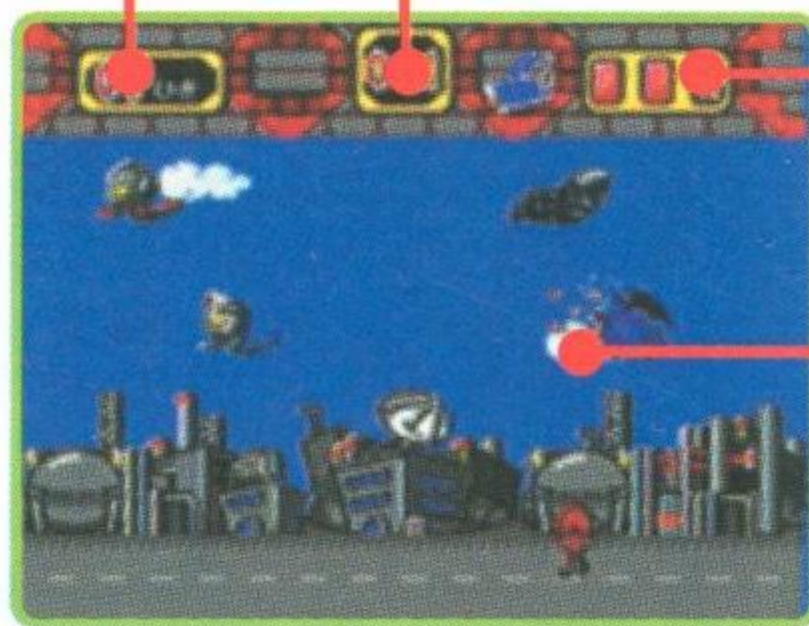
ゲームが始まると怪獣やウルトラヒーローが画面の左右から飛んできます。その中から怪獣だけを狙い、攻撃してください。タッチペンで画面の照準マークを移動させ、怪獣に照準マークを合わせたらペンタッチして攻撃します。5体以上の怪獣に攻撃が命中すると、画面がボス戦画面に変わります。制限時間が0になったり、攻撃が飛びかうウルトラヒーローに1回命中するとランプが1つ消え、3つ消えると「ざんねん」と表示されゲームオーバーとなります。

ボス戦(ゾグ第三形態)

中央にいる巨大なボスに照準マークを合わせ、ペンの連打で攻撃してください。制限時間が0になる前に、ボス怪獣を倒すと「やった!」という文字が表示されゲームクリアです。逆に、倒す前に制限時間が0になると「ざんねん」と表示されゲームオーバーです。

画面のみかた

倒した怪獣の数 制限時間



ランプ

照準マーク

※難易度を「むずかしい」にすると、ボス戦までに倒さなければならない怪獣の数が増えます。



ボス怪獣

2

かいしゅうさくせん

怪獣をさけて、すべての◆と●を回収せよ!

タッチペンで絵本の「2 かいしゅうさくせん」をペンタッチするか、ボタンの で選択し ボタンを押してください。「だれであそぶ?」画面が表示されたら、好きなウルトラヒーローを ボタンの で選択するか、タッチペンで絵本の 1 ~ 28 をペンタッチで選択して ボタンで決定してください。

ゲームが始まったら、 ボタンでウルトラヒーローを移動させ、怪獣にぶつからないよう◆マークと●マークを制限時間が0になる前に全て消してください。全部消すと「やった!」という文字が表示されゲームクリアです。制限時間が0になったり、怪獣に1回ぶつかると体力ランプが1つ消え、3つ消えると「ざんねん」と表示されゲームオーバーです。救援ランプ(●)を消すと、仲間のウルトラヒーローが出現し、怪獣たちに攻撃をかけます。攻撃された怪獣たちは一定時間ダウンし、動けなくなります。

画面のみかた

制限時間

体力ランプ



救援ランプ

※難易度を「むずかしい」にすると、怪獣の移動速度が速くなります。

! ゲーム中、ページをめくるとゲームが中断されます。

ウルトラウォーズ

ULTRAMAN



3大怪獣出現! 戦え、ウルトラヒーロー!!

タッチペンで絵本の「**3** ウルトラウォーズ」をペンタッチするか、 ボタンの で選択し ボタンを押してください。

「だれであそぶ?」画面が表示されたら、好きなウルトラヒーローを ボタンの で選択するか、タッチペンで絵本の **2**、**4** ~ **18**、**22** ~ **28** をペンタッチで選択し、 ボタンで決定してください。

ゲームが始まったら、 ボタンでウルトラヒーローを移動させ、 ボタンで怪獣を攻撃します。制限時間が0になる前に3体の怪獣を倒すと「やった!」という文字が表示されゲームクリアです。ただし怪獣は数回攻撃しないと、体力ゲージがなくなりませんので注意してください。制限時間が0になったり、ウルトラヒーローが怪獣に1回ぶつかったり攻撃されると体力ゲージが減っていき、全部なくなると「ざんねん」と表示されゲームオーバーとなります。

画面のみかた

制限時間

自分の体力ゲージ



怪獣の体力ゲージ

※難易度を「むずかしい」にすると、敵のスピードが速くなったり、攻撃回数が多くなります。

ボタン操作

右へすすむ

左へすすむ

ジャンプ

攻撃

体力が減ってきたらエネルギー補充!

ウルトラヒーローの体力ゲージが一定量まで減ってしまうと、画面中央にエネルギーカプセルが出現します。このカプセルを取ると、ウルトラヒーローは一定量、体力ゲージが増えます。



4 ウルトラずかん

4 ウルトラずかん **ちきゅうをまもるヒーローたち!**

シル1クイズ パズル2クイズ ど〜3クイズ



ゲームをはじめよう! 絵本の **1** ~ **3** にペンタッチすると、ゲームが始まるよ!

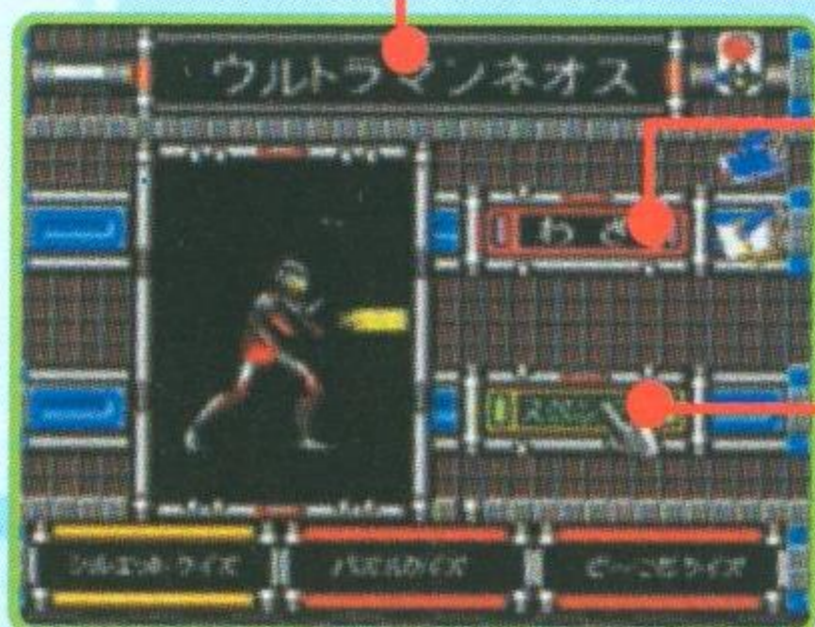
1 シルエットクイズ **2** パズルクイズ **3** ど〜こだクイズ

絵本の **1** ~ **28** のアイコンにペンタッチすると、ペンタッチしたウルトラヒーローが画面に出現し、タッチペンで「わざ」や「スペシャル」をペンタッチすると、ウルトラヒーローがそれぞれのポーズを決めます。

- | | | | |
|------------------------|----------------------|----------------------|----------------------|
| 1 ウルトラマン | 2 ゴフィー | 3 ウルトラセブン | 4 ウルトラマンジャック |
| 5 ウルトラマンA | 6 ウルトラマンタロウ | 7 ウルトラマンレオ | 8 アストラ |
| 9 ウルトラマン80 | 10 ユリアン | 11 ウルトラのちち | 12 ウルトラのはは |
| 13 ウルトラマンジョーニアス | 14 ウルトラマンスコット | 15 ウルトラマンチャック | 16 ウルトラウーマンベス |
| 17 ウルトラマンティガ | 18 ウルトラマンダイナ | 19 ウルトラマンガイア | 20 ウルトラマンアグル |
| 21 ウルトラマンコスモス | 22 ウルトラマンネオス | 23 ウルトラセブン21 | 24 ウルトラマンナイス |
| 25 ウルトラマンパワード | 26 ウルトラマンゼアス | 27 ウルトラマンガレート | 28 ウルトラマンキング |

画面のみかた

ウルトラヒーローの名前

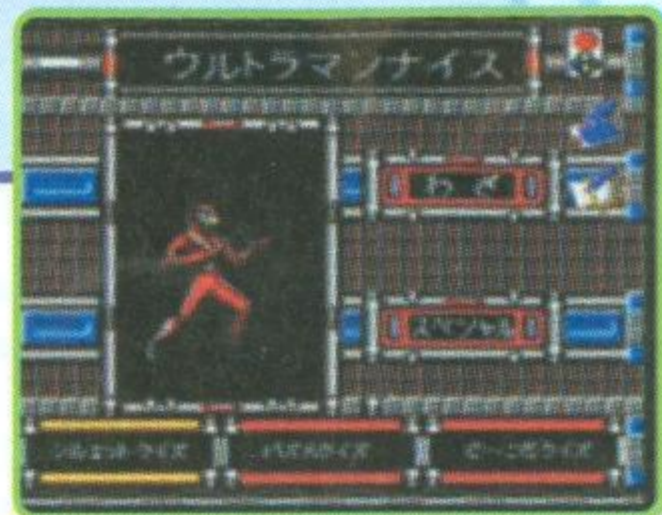


わざ
ペンタッチするとウルトラヒーローがわざをかけるポーズをします。

スペシャル
ペンタッチするとウルトラヒーローがひっさつわざ必殺技のポーズをします。

! ゲーム中、ページをめくるとゲームが中断されます。

1
04
シルエットクイズ
ULTRAMAN



どのウルトラヒーローかわかるかな?

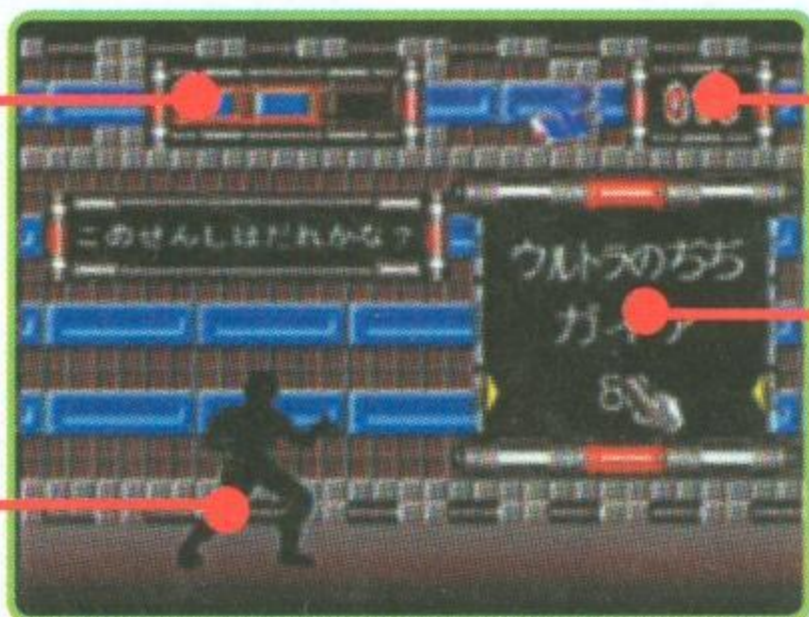
タッチペンで絵本の「1 シルエットクイズ」をペンタッチするか、 ボタンの で選択し ボタンを押してください。

ゲームが始まると画面にウルトラヒーローのシルエット（影）と、3つの名前が書かれた答えリストが表示されます。制限時間が0になる前にタッチペンでシルエットヒーローの名前を選び、ペンタッチしてください。3問中2問以上正解すると「やった!」という文字が表示され、3問中2問以上不正解だと「ごんねん」と表示されます。クイズは全部で3問あります。※制限時間内に答えられないと不正解になります。

がめん
画面のみかた

正解ランプ
正解すると赤ランプ、まちがうと青ランプが点灯します。

ウルトラヒーローのシルエット

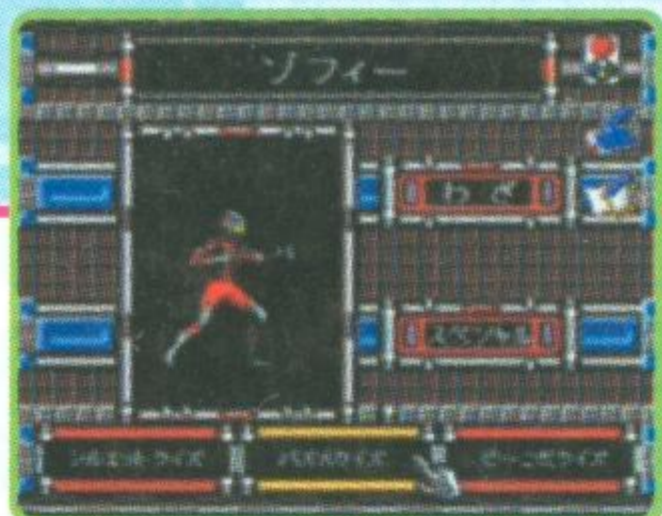


制限時間

答えリスト

※難易度を「むずかしい」にすると、ヒントの出る時間がおそくなります。

2
04
パズルクイズ
ULTRAMAN



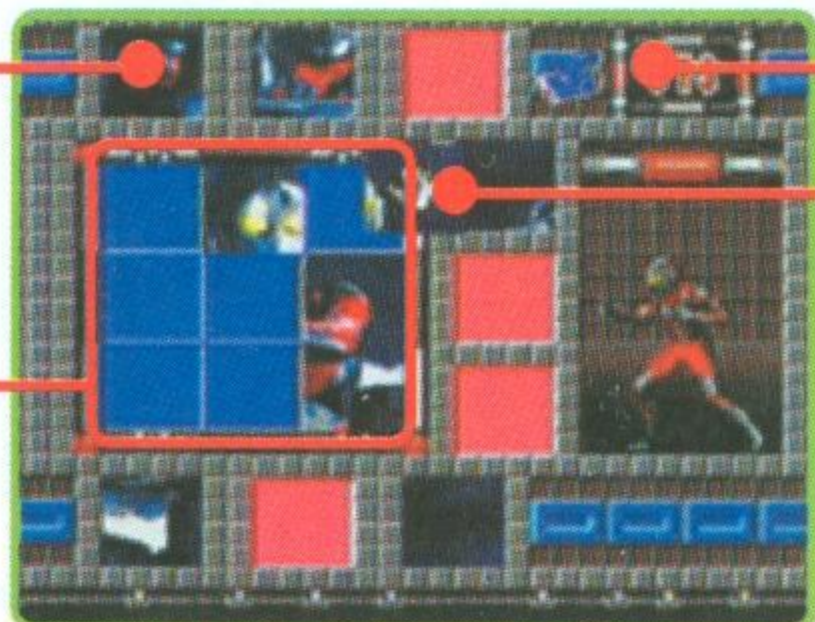
じょうずにパズルをあわせよう!

タッチペンで絵本の「2 パズルクイズ」をペンタッチするか、 ボタンの で選択し ボタンを押してください。ゲームが始まるとパズルエリアの周りにパズルのコマがばらばらになっています。タッチペンでカーソルを動かして、好きなパズルの1コマを1回ペンタッチし、パズルエリアまで移動させます。パズルエリアに移動したら、再度ペンタッチしてパズルを置いてください。制限時間が0になる前に9つのコマを1枚の絵になるよう、パズルエリアに正しくならべてください。正しくならべ終わると「やった!」という文字が表示され、完成する前に制限時間が0になると「ごんねん」と表示されます。

がめん
画面のみかた

パズルのコマ

パズルエリア



制限時間

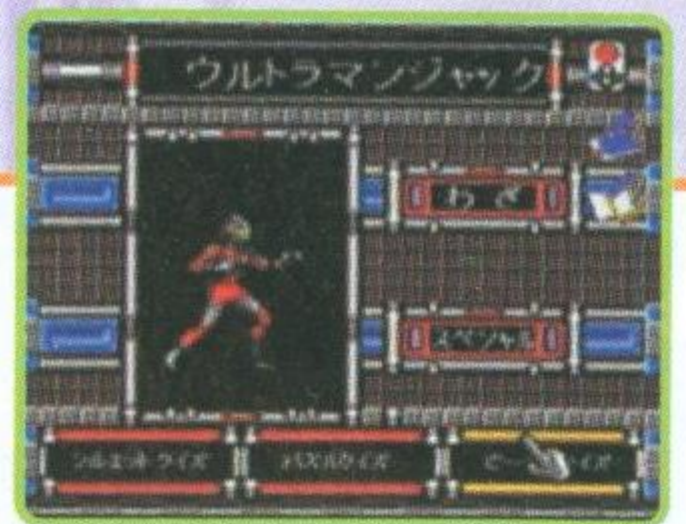
カーソル

※難易度を「むずかしい」にすると、制限時間が短くなります。

3

ど〜こだクイズ

ULTRAMAN



よく見て、ウルトラヒーローを探そう!

タッチペンで絵本の「3 ど〜こだクイズ」をペンタッチするか、 ボタンの で選択し ボタンを押してください。

ゲームが始まると画面上部にウルトラヒーローの名前が表示されます。その名前をよく読み、ウルトラリストからその名前のウルトラヒーローを選び、ペンタッチしてください。3問中2問以上正解すると「やった!」という文字が表示され、3問中2問以上不正解だと「ざんねん」と表示されます。問題は全部で3問あります。

※制限時間内に答えられないと不正解になります。

画面のみかた

ここに名前が表示されます。

正解ランプ
正解すると赤ランプ、まちがうと青ランプが点灯します。



制限時間

ウルトラリスト

カーソル

※難易度を「むずかしい」にすると、制限時間が短くなります。

! ゲーム中、ページをめくるとゲームが中断されます。

5

おえかきして、ゲームであそぼう!!

5 おえかきして、ゲームであそぼう!!



ゲームモード

1 ほそいえんぴつ

2 ふといペン

3 クレヨン

4 ふで

5 むりつぶし

6 けしゴム

7 せんぷけす

8 ライト

9 フラッシュペン

10 スプレー

12 むらさき

13 あか

14 ピンク

15 オレンジ

16 きいろ

17 きみどり

18 みどり

19 そらいろ

20 あお

21 くろ

22 しろ

23 はいいろ

24 ウルトラマンペン

25 かいじゅうペン

26 スタンプ


27 むりえ

このページにあるもの

- | | | |
|-----------|---------|-------------|
| 1 ほそいえんぴつ | 2 ふといペン | 11 ゲームモード |
| 3 クレヨン | 4 ふで | 12 むらさき |
| 5 むりつぶし | 6 けしゴム | 13 あか |
| 7 せんぷけす | 8 ライト | 14 ピンク |
| 9 フラッシュペン | 10 スプレー | 15 オレンジ |
| | | 16 きいろ |
| | | 17 きみどり |
| | | 18 みどり |
| | | 19 そらいろ |
| | | 20 あお |
| | | 21 くろ |
| | | 22 しろ |
| | | 23 はいいろ |
| | | 24 ウルトラマンペン |
| | | 25 かいじゅうペン |
| | | 26 スタンプ |
| | | 27 むりえ |


基本的なおえかきのしかた

1



タッチペンで絵本の「ほそいえんぴつ」「ふといペン」「ふで」「クレヨン」「スプレー」のいずれかをペンタッチしましょう。画面内にマークがあらわれます。

2



次に、使いたい「いろ」(12~23)を絵本から選び、タッチペンでペンタッチしましょう。

3



タブレットにタッチペンで絵を描いてみましょう。
 画面上に出ているマークで位置を確かめ、
 タッチペンでタブレットの上を少し力を入れて動かすと、
 線を引くことができます。

4

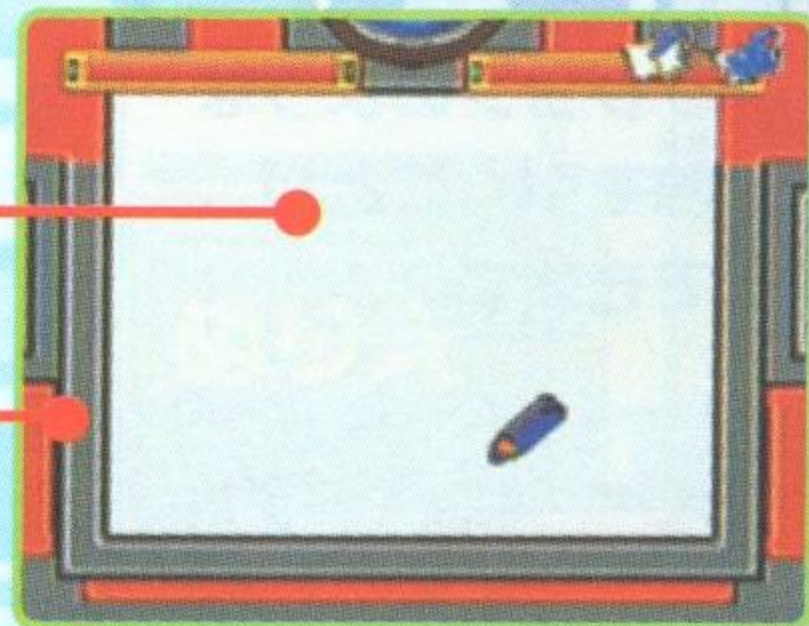


絵本の「けしゴム」にペンタッチして、消したい線に合わせて
 タブレットの上をこすると、線を消すことができます。

おえかきできるスペース

この部分（白いスペース）で
 おえかきができます。

周りの部分では、
 おえかきはできません。



おえかきワンポイントアドバイス

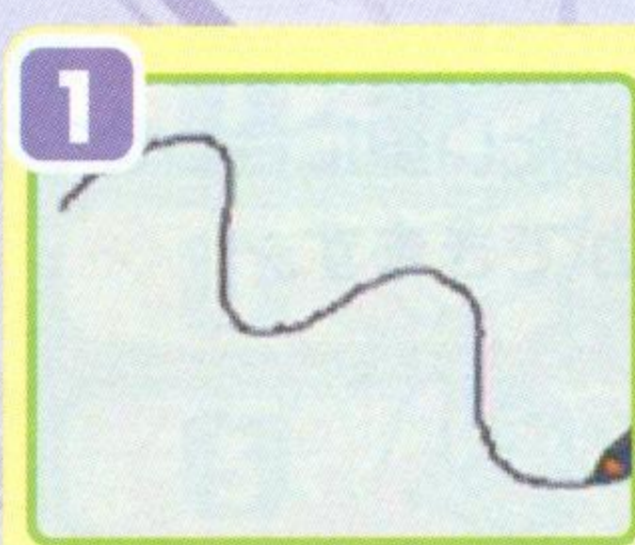
- ピコとテレビ画面をまっすぐに置くと、絵が描きやすくなります。
 - ピコをビデオにつないで録画すると、おえかきした絵を残しておくことができます。
 - 背景から先に描くと、きれいな絵に仕上がります。
- ★ページをめくったり、電源を切ったりすると、今まで描いた絵は消えてしまいます。



おえかきツール



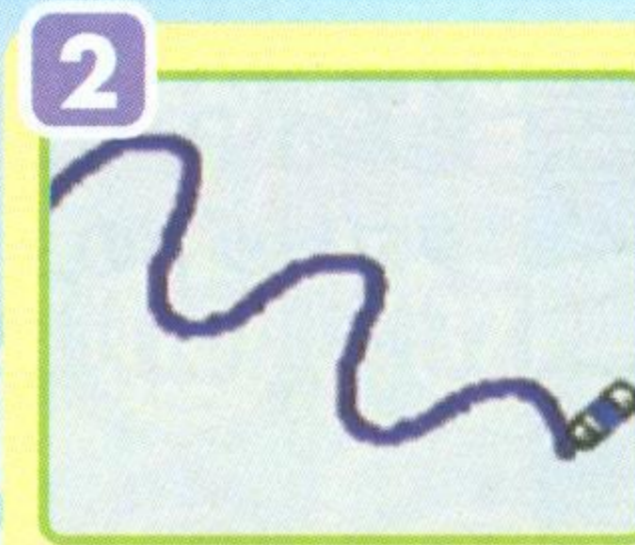
えほん あそ 絵本から遊びたいツールをタッチペンでペンタッチすると、がめんじょう えら 画面上に選んだツールがあらわれます。



1



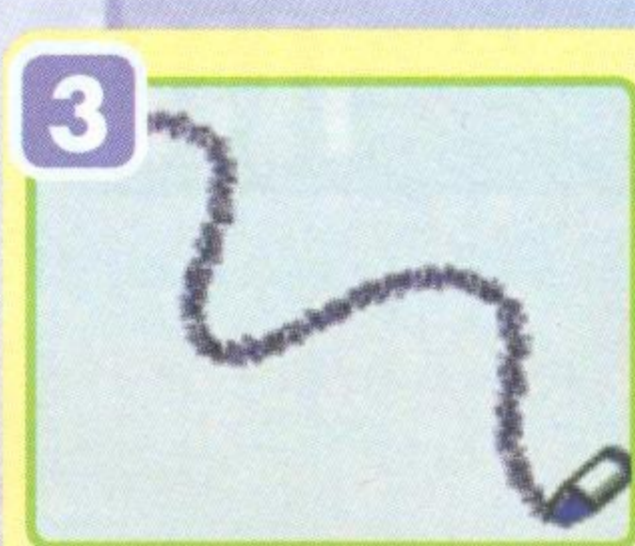
ほそ せん 細い線を引くことができます。



2



ふと せん 太い線を引くことができます。



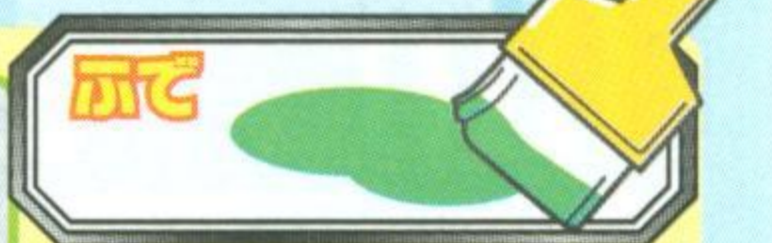
3



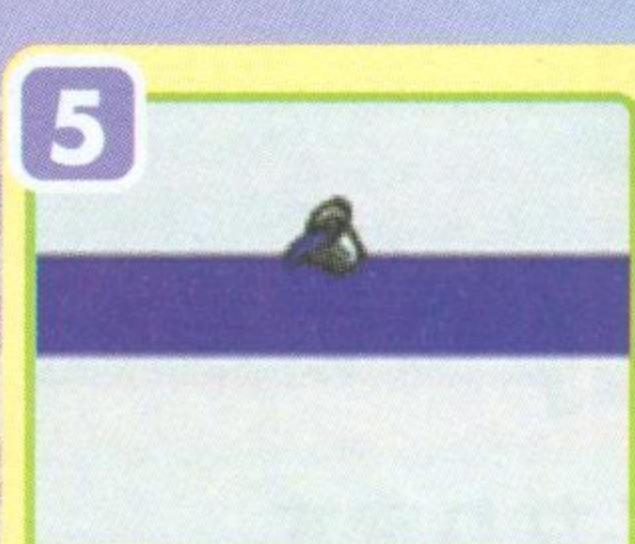
クレヨンのような せん 線を引くことができます。



4



ふでのような せん 線を引くことができます。



5



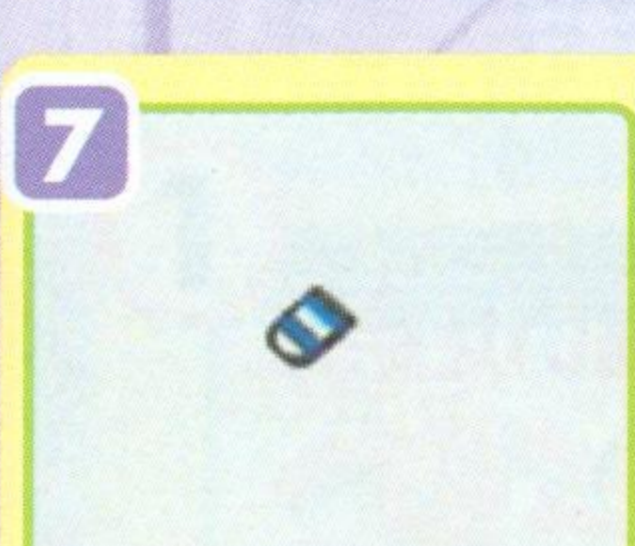
せん 線で囲まれた なか 中を おな 同じ色で いろ ぬりつぶすことができます。



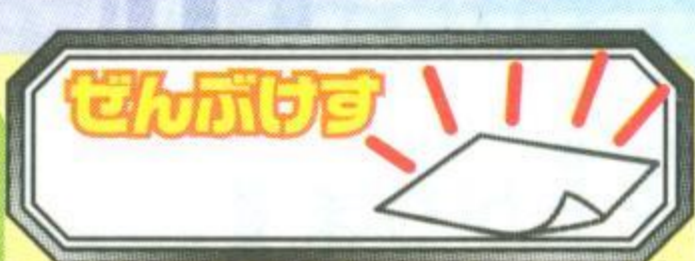
6



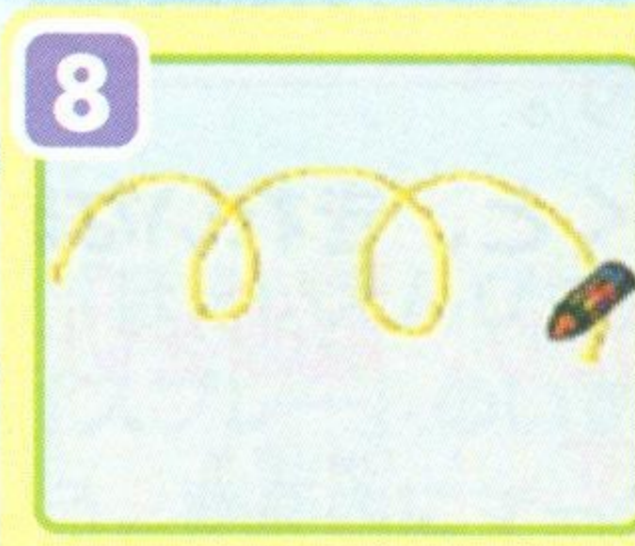
え 絵や せん 線を消すことができます。



7



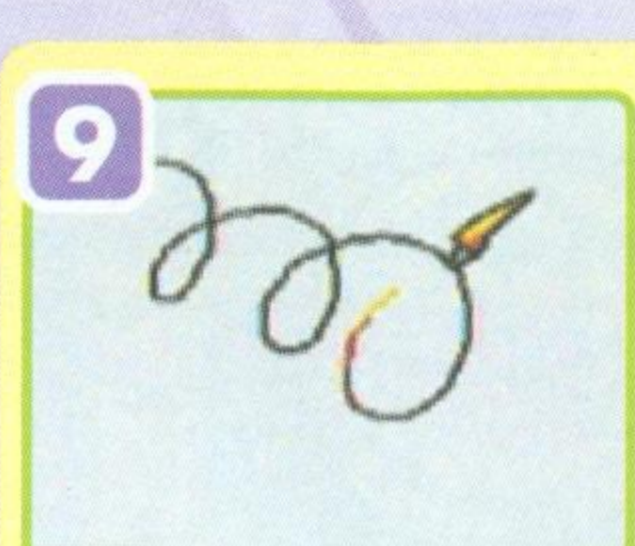
がめんじょう え 画面上の絵を ぜんぶ 消すことができます。



8



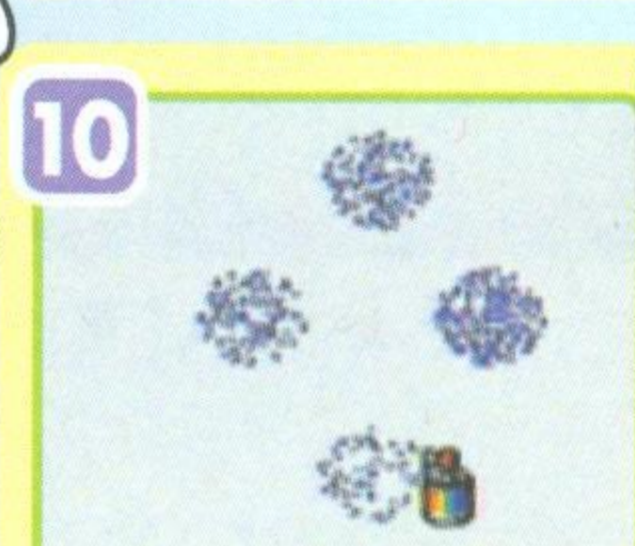
「ほそいえんぴつ」「ふといペン」「クレヨン」「ふで」「ぬりつぶし」「スプレー」の色を いろ いろいろ へんか 変化させます。



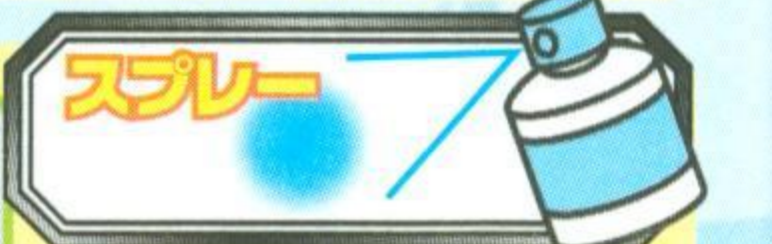
9



キラキラした せん 線を引くことができます。
いろ えら (色は選べません)



10



スプレーを吹いたような えん 円を描くことができます。

|||| いろいろなツールであそぼ〜！ ||||

24



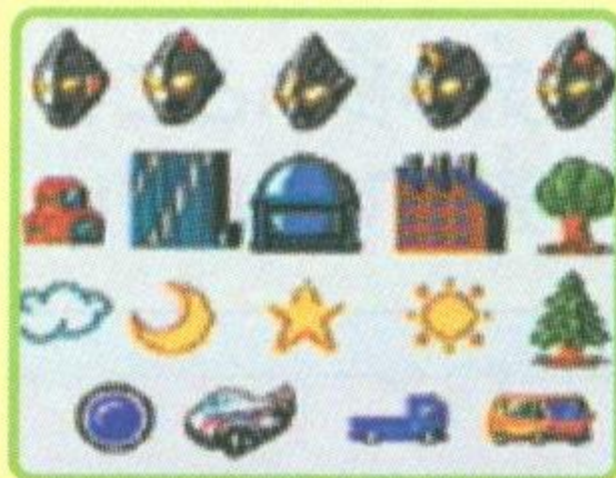
タッチペンで絵本の「**24** ウルトラマンペン」をペンタッチすると、画面上にウルトラヒーローがあらわれます。ペンタッチするたびにヒーローが変わるので、好きなヒーローのときにタブレット上の好きな場所でペンタッチしてください。また、タブレット上でタッチペンをペンタッチしながら動かすと、ウルトラヒーローが次々にあらわれます。

25



タッチペンで絵本の「**25** かいじゅうペン」をペンタッチすると、画面上に怪獣があらわれます。ペンタッチするたびに怪獣が変わるので、好きな怪獣のときにタブレット上の好きな場所でペンタッチしてください。また、タブレット上でタッチペンをペンタッチしながら動かすと、怪獣が次々にあらわれます。

26



タッチペンで絵本の「**26** スタンプ」をペンタッチすると、画面上にスタンプがあらわれます。絵本をペンタッチするたびに絵が変わるので、好きな絵のときにタブレット上の好きな場所でペンタッチしてください。

27



タッチペンで絵本の「**27** ぬりえ」をペンタッチすると、画面内にぬりえがあらわれます。ペンタッチするたびに絵が変わるので、好きな絵を選んできれいに塗りましょう。

11 ゲームモード

絵本の「**11** ゲームモード」をペンタッチするとゲームモードが始まります。ここでは自分でおえかきした絵を背景に、ウルトラマン対ゼットンバトルゲームが楽しめます。ゲームは先に相手の体力ゲージを全部へらすとクリアです。

※ゲーム中はおえかきできません。ゲームが終われば、またおえかき画面に自動で戻ります。ゲーム中に絵本の「**11** ゲームモード」をペンタッチするとおえかき画面に戻ります。

画面のみかた

ウルトラマンの
体力ゲージ



怪獣の体力ゲージ

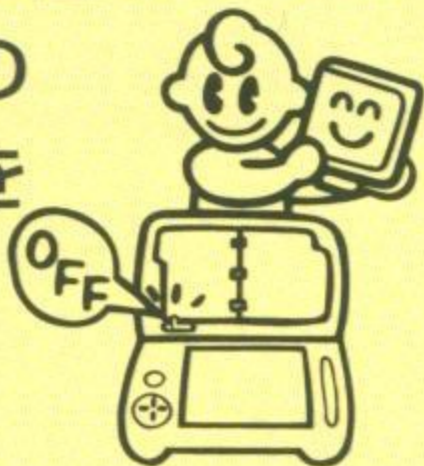
ボタン操作

- ジャンプ
- 前へすすむ
- 後ろへさがる
- しゃがむ
- 攻撃

し よう じょう ちゅう い 使用上のご注意

●電源のOFFをまず確認！

ピコソフトを抜き差しするときは、必ず本体の
パワースイッチを
OFFにして
おいてください。



●ピコソフトは精密機器！

落とすなどの強いショックを
与えないでください。
また、分解は
絶対にしないで
ください。



●端子部には触れないで！

ピコソフトの端子に触れたり、
水に濡らしたりすると、
故障の原因に
なります。



●保管場所に注意して！

ピコソフトを保管するときは
極端に暑いところや、
寒いところ、
湿気の多いところ
を避けてください。



●薬品を使って拭かないで！

ピコソフトの汚れを拭くとき
に、シンナーや
ベンジンなどの
薬品を使わない
でください。



●ページをはがさないで！

ページの最後の部分を
台(カートリッジ)から
はがさないよう
にしてください。



●ピコソフトの扱いはていねいに！

ピコソフトのページを折ったり、
濡らしたりしないで
ください。また、
お子様がピコソフトに
落書きなどしない
ようにご注意ください。



●プロジェクションテレビには接続しない！！

ピコをプロジェクションテレビ
(スクリーン投影方式のテレビ)
に接続すると、残像光量に
よる画面焼けが生じる
可能性があるため、
接続しないでください。



健康上のご注意

ごくまれに強い光の刺激や点滅、テレビ画面を見ていて、一時的に筋肉のけいれん・意識の喪失等の症状を起こす人がいます。こうした経験のある方は、ピコで遊ぶ前に必ず医師に相談してください。また、画面を見ていてこのような症状が起きたときは、すぐに医師の診断を受けてください。

●ピコを楽しむときは、部屋を明るくし、なるべくテレビ画面から離れてください。また、健康のために1時間毎に10～20分の休憩を取り、疲れているときや睡眠不足のときを避けてご使用ください。長時間のご使用またはテレビ画面に近づいてのご使用は目が疲れることがあります。

おことわり

商品の企画、生産には万全の注意をはらっておりますが、ソフトの内容が非常に複雑なためにプログラム上、予期できない不都合が発見される場合がございます。万一、誤動作等を起こすような場合がございます。相談センターまでご一報ください。

バンダイお客様相談センター

(関東) 台東区駒形2-4-10



111-0043

☎ 03-3847-6666

(関西) 大阪市北区豊崎4-12-3



531-0072

☎ 06-6375-5050

(中部) 名古屋市昭和区御器所3-2-5



466-0051

☎ 052-872-0371

電話受付時間 月～金曜日(祝日を除く) 10時～16時



この商品は、(株)セガトイズがピコ専用のソフトウェアとして製造し、商標「**SEGA TOYS**」及び、標章PICOの使用を許諾したものです。
SEGAは、株式会社セガの登録商標です。

FOR SALE AND USE ONLY IN JAPAN

HPC-T133420

9P2-0198A

発売元 **株式会社バンダイ**

東京都台東区駒形2-5-4 〒111-8081