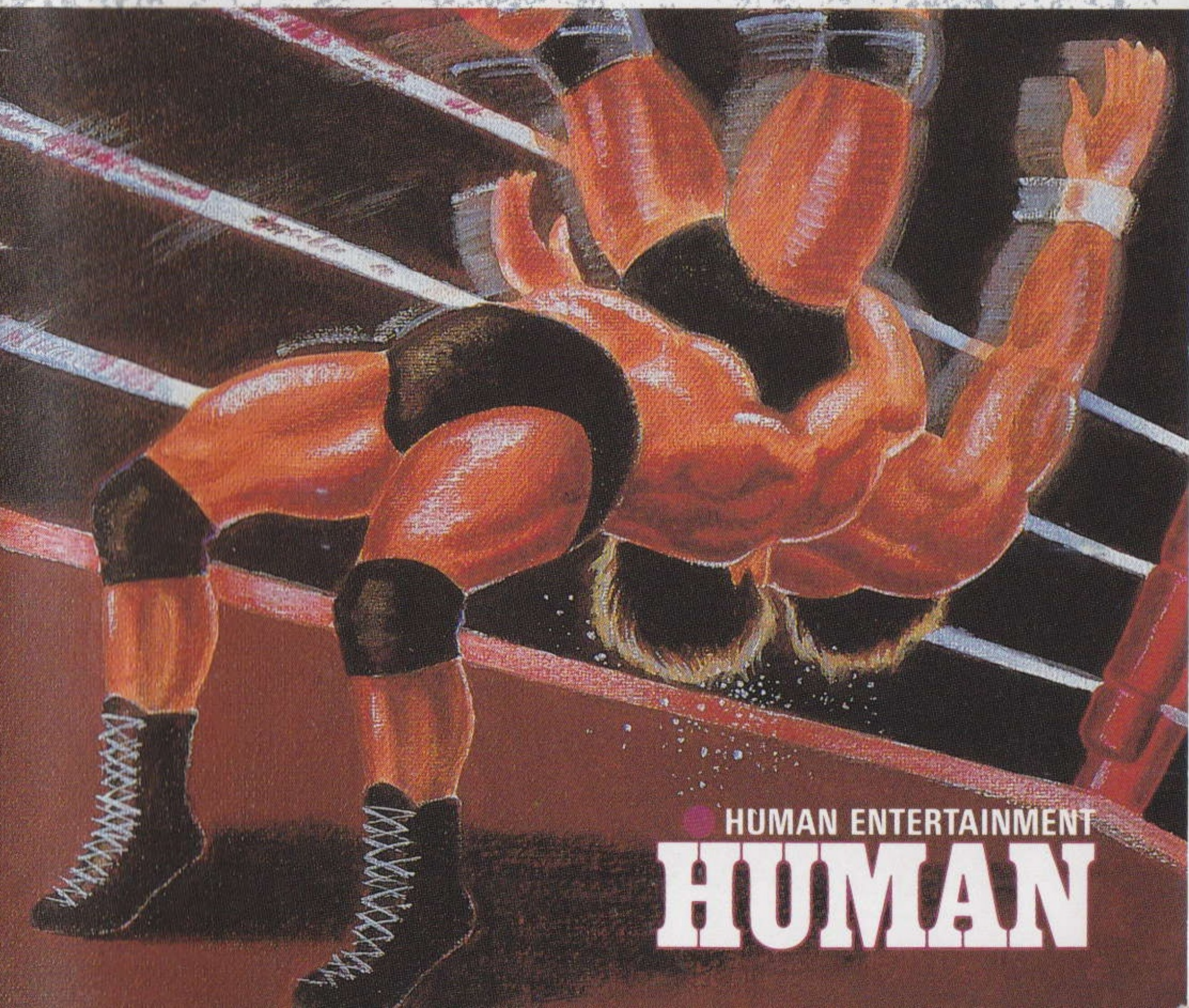




サンダーボルトスラッシュ

列伝

取扱説明書



HUMAN ENTERTAINMENT
HUMAN

このたびはヒューマンのメガド
ライブカートリッジ [サンダーブ
ロレスリング列伝] をお買いあげ
いただきまして、誠にありがとう
ございました。

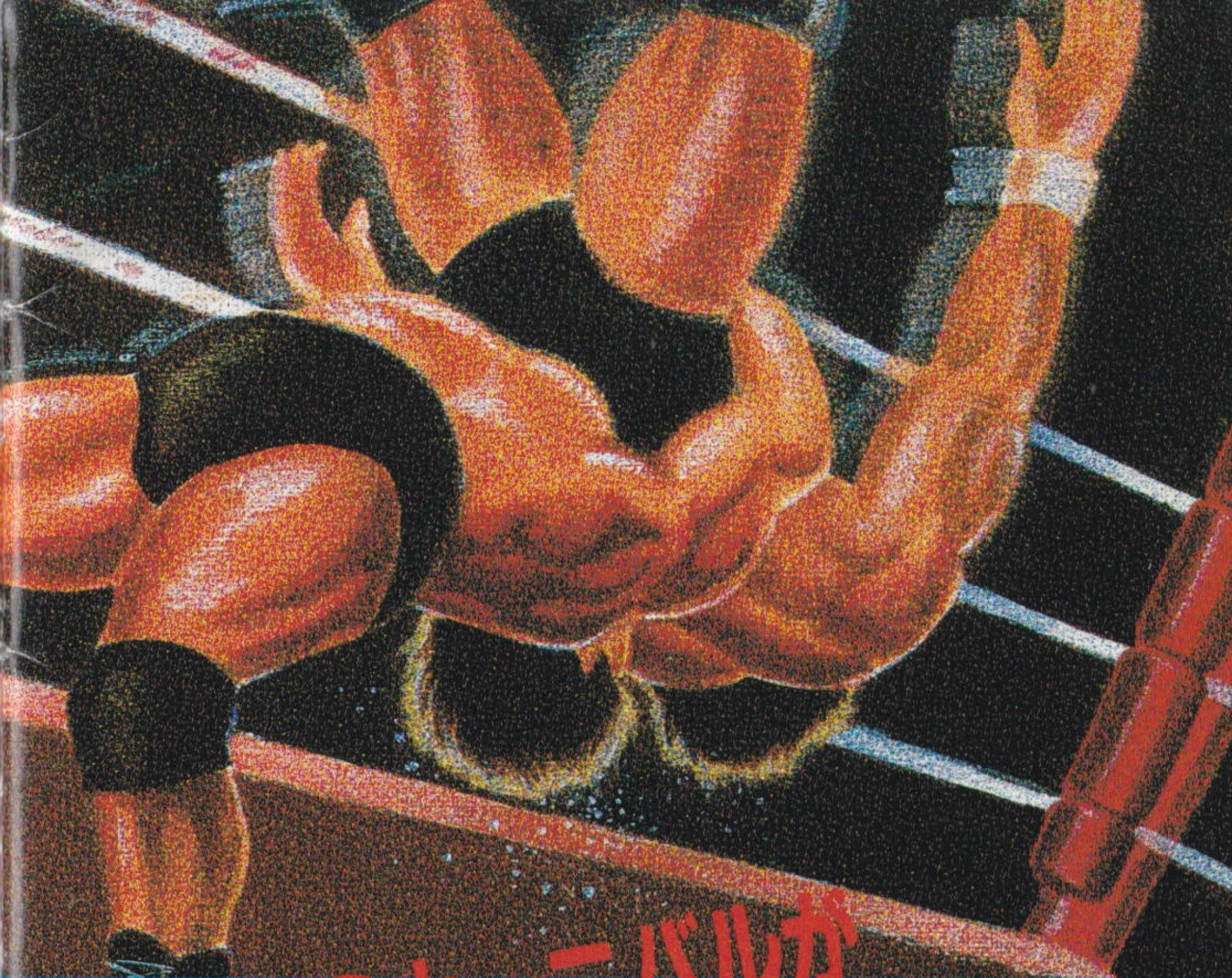
ゲームを始める前に、この取扱説
明書をよくお読みいただき、正し
くご使用ください。より楽しくプ
レイすることができます。

なお、この取扱説明書は大切に保
管してください。



も く じ

- ▶ 操作方法 4
- ▶ 激闘のゴングを鳴らせ 6
- ▶ 闘いのルールを知れ 8
- ▶ レスラーを自在に操れ 10
- ▶ レスラー紹介 12
- ▶ 技の出しかた一覧表 18



肉体のカーニバルが 今、ここに繰り広げられる！

12人の男達が、己のすべてを力と技に託し、ぶつかり合う！ 極限まで鍛えあげられた肉体のみが可能とする、闘う男達のパフォーマンス。今、闘いのゴングは高らかに鳴る。めざすは「最強」のみ。



1. 操作方法

このゲームは2人までプレイすることができます。1人でプレイするときにはコントロールパッドを本体のコントロール端子1に、2人でプレイするときには端子1、2の両方にパッドを接続してください。

※ここで紹介するのは基本設定での操作方法です。操作しづらい場合には、オプションモードで好みに合わせた設定に変えてください。

■パッドの説明



A. 試合外

スタートボタン

決定・試合開始

方向ボタン

レスラーのセレクト

Aボタン

Ⓐボタンは使いません

Bボタン

キャンセル

Cボタン

レスラーの決定

●全ボタンを同時に押すとリセットすることができます。

B. 試合中

スタートボタン



●ポーズ

試合を一時的に停止したいときに押す。もう一度押せば試合再開。

方向ボタン



●移動

レスラーの移動(8方向)と、絞技や関節技をふりほどくときに使う。ふりほどくときには左右に連打すると良い。



●技を返す

A ボタン

状況に応じて各レスラーが技を出します。また、相手レスラーと離れているとき、方向ボタンを入れた方向にレスラーを走らせることができます。



●技を出す
●走る

B ボタン

状況に応じて技が出ます。また、ダウンした相手に近づいて押すと、その相手を起こすこともできます。連続で技をかけたいときに、うまく使ってください。



●技を出す
●相手を起こす

C ボタン

状況に応じた技の他に、ダウンした相手へのフォールや関節技やストーンピングを外したり、タッグ戦のタッチにも使います。



●技を出す
●フォール

2. 激闘のゴングを鳴らせ



タイトル画面

タイトル画面でスタートボタンを押し、「START」を選ぶと各モードのセレクト画面です。どのモードで遊ぶのかを決めよう。

WORLD CHAMPIONSHIP MODE

ワールドチャンピオンシップモード

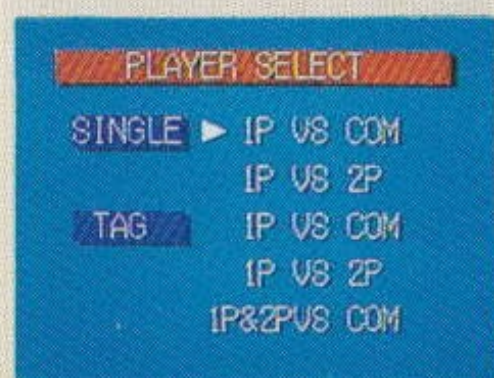


1P

12人のレスラーの中から1人を選び出して、残りの11人と勝ち抜き戦で勝負。11人全員に勝ち抜くと、栄光のワールドチャンプだ!!

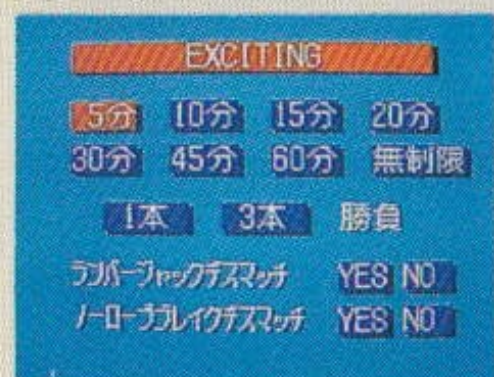
エキサイティングモード

EXCITING MODE



1PvsCOM 1P&2PvsCOM 1Pvs2P

12人のレスラーから好きなレスラーを選び、友達やコンピュータと対戦するモード。試合時間、試合形式、そしてデスマッチにするかどうかを自由に設定できます。もちろんシングルマッチだけではなく、タッグマッチもできます。



※デスマッチの設定

ランバー
ジャック

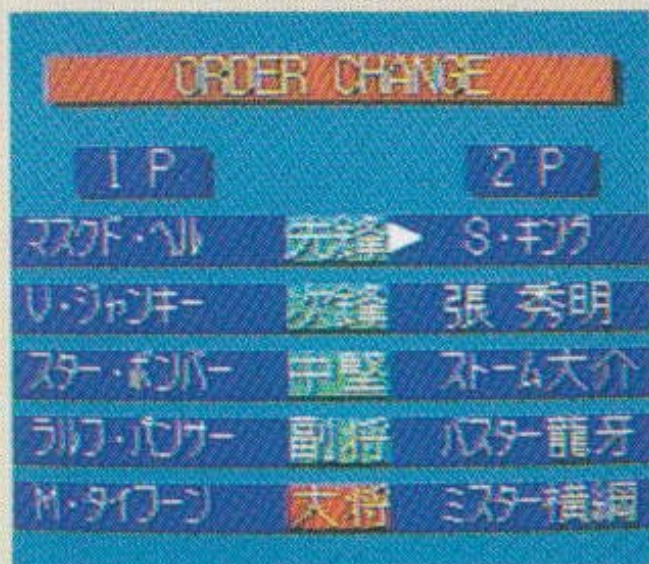
試合中は何をしても場外に転落することはありません。(場外乱闘は不可)

ノーロープ
ブレイク

フォール、絞め、関節技のときロープブレイクが認められない過酷なルール。

イリミネーションモード

ELIMINATION MODE



12人のレスラーからそれぞれ5人ずつを選び、5対5の柔道形式の勝ち抜き戦で勝敗を競うモード。目指すは先鋒での5人抜き、完全勝利だ!!
(対人、対コンピュータが可能)

ハンディキャップモード

HANDICAP MODE

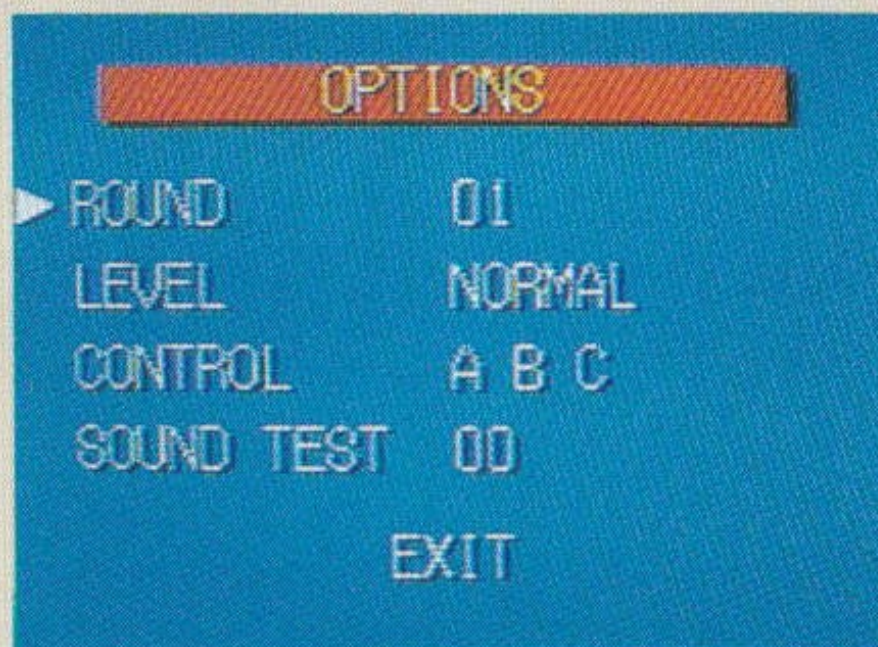


レスラー1人对レスラー2人のハンデ戦。1人でタッグチームと戦うことになるので、実力者向けのモードだ。ウデに自信がいたら挑戦してみよう。
(対人、対コンピュータが可能)

オプション

OPTION

ラウンド、難易度、コントロール方法を自由に設定できる。サウンドテストもあるぞ!



友達と最強タッグを組んで戦おう!

「サンプロ列伝」のタッグマッチでは、レスラー同士を自由に組み合わせることができる。G・花形とR・パンサーなんていう夢のコンビも可能!! 最強のタッグチームを作れるぞ。



好きなレスラー同士を組ませよう。

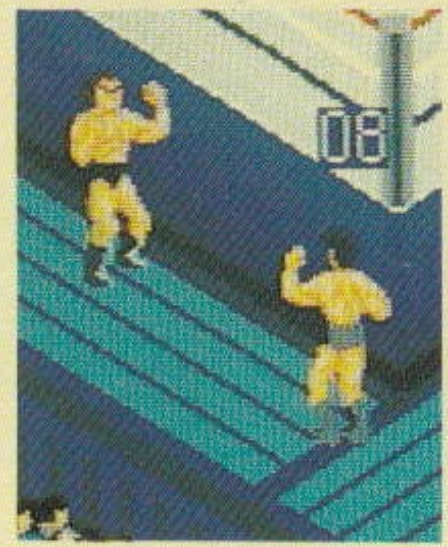
こんなに豪華なカードも組める。夢の対決だ!!



3. 闘いのルールを知れ

基本ルール THE BASIC RULE

- フォールした相手から3カウント奪うと勝ち。
- 関節技をかけた相手がギブアップすると勝ち。
- リングアウト（場外乱闘）は20カウントまで。
- コーナーポストに登れるのは5カウントまで。
- ロープ際でのフォール・関節技はロープブレイク。



① ポイント制ルール (ワールドチャンピオンシップ・モード)

基本的に10分1本勝負で、自分のレスラーが勝つと、その勝ち方に応じてポイントが与えられます。その合計点が相手のレスラーのクオリファイポイントに達していれば、次の試合に進みますが、達していなければ、3回まで試合のやりなおしができます。

〈シングルマッチ〉



クオリファイポイント
合計ポイント

試合マークの説明

○	フォール、ギブアップ勝ち	5点
□	反則、リングアウト勝ち	4点
△	時間切れ引き分け	2点

② ハンディキャップマッチ・ルール (ハンディキャップ・モード)

1人対2人のハンディキャップ戦です。1人プレイの場合はコンピュータが2人側のチームを操作します。2人プレイだと、2Pが2人側のチームを操作することになります。1人プレイならばCOMを、2人プレイなら相手側を倒せば、勝ちとなります。

③ 3本勝負制ルール (エキサイティング・モード)

5分～時間無制限で戦う3試合のうち、先に2本取った方が最終的な勝者となります。ただし、両者リングアウトで引き分けた場合は次のようになります。1本目で引き分け…1本ずつ分けたことになり、次が3本目/2本目…1本目の勝敗が最終的な結果となる/3本目…最終結果が引き分け (DRAW)

④ 勝ち抜き制ルール (イリミネーション・モード)

5人ずつのチームから1人ずつ順番に出して10分1本勝負で勝ち抜き戦を行い先に相手チーム5人を全員倒した方が勝ちとなります。なお、両者リングアウトの場合には、両チームとも次のレスラーと交代することになります。

⑤ ランバージャック・ルール (エキサイティング・モード)

実質的に、場外乱闘を阻止するためのルールです。このルールを選んだ場合、試合中何をしても、場外に転落することはありません。

⑥ ノーロープブレイク・ルール (エキサイティング・モード)

基本ルール上の“ロープ際でのフォールや絞技、関節技はロープブレイクとする”というルールを排除した過酷なルールです。これによって、ロープ際で試合を展開し、フォール、ギブアップから逃れるという作戦は使えなくなります。

ダメージについて

◆体 力◆

技を受けると減っていき、何もしないでいると少しずつ回復してきます。体力が減ってくると、フォールを返せなくなったり、絞技や関節技をはずすとき時間が長くなります。

◆腕関節◆

腕にダメージを受けると減っていき、試合中は回復しません。ダメージが蓄積されてくると、投げ技やラリアート等の威力が減り、レスラーの腕が下がってきます。

◆脚関節◆

脚にダメージを受けると減っていき、試合中は回復しません。ダメージがたまると、キック等の威力が減り、レスラーの動くスピードが遅くなってきます。

●イリミネーションマッチでは、前のダメージは完全には回復しません。

4. レスラーを自在に操れ

相手と組み合ったときや、相手のバックをとって技をかけるときは、腰を落とした瞬間に技の操作をします。腰を落とす前に技をかけようとしても、技はかかりません。相手にバックをとられたときも同様です。

■コーナーポストに登る(特定のレスラーのみ)



各コーナーのいちばん奥まで行き、コーナー側へ方向ボタンを入れたまま◎ボタンを押す。

■リングから降りる/登る



相手のレスラーが場外にいるときに、ロープ際で場外に向かって方向ボタンを押しながら◎ボタン。リングに戻るときは、リングのフチにぴ



ったりとくっついて、リングの方向に方向ボタンを押しながら◎ボタンでOK。

■ロープで止まる

ロープに振られたとき、ロープで跳ねた瞬間にタイミングよく◎ボタンを押す。



■関節・絞技を自分からはずす

場外で相手に関節技や絞技をかけたはいいが、カウント20が近く、リングアウトになってしまいそうなときには◎ボタン。これで技をかけた方から技をはずすことができる。



■カットプレイ (タッグマッチのみ)

タッグのパートナーがフォールまたは関節技や絞技をかけられているときに◎ボタンを押すと、リングに入って救援に向かうことができる。そのときは、相手側もカットを防ぐためにリングに入ってくる。



■エプロンから場外へ (タッグマッチのみ)

試合権のあるレスラーが場外に落ちた場合、エプロンにいるレスラーも◎で場外に行ける。



■ハンマースルー



組んだ状態から、方向キーを入れながら◎でハンマースルーだ。

■ロープに投げて◎



ロープに振り、その方向に走りながらタイミングよく◎。リアアクト等

■ブランチャー (特定のレスラーのみ)

相手が場外でダウンしているとき、リング上から相手に向かって走り◎でブランチャーだ。



■コーナーポストからの攻撃 (特定のレスラーのみ)

相手がダウンしているときにコーナーポストに登り◎か◎ボタンを押す。



■バックを取られたら……



タイミングよく◎または◎ボタンを押すと、返し技で反撃に移ることができる。

5. 12人の強者たち

燃えるエース

グレート 花形



Height/Weight

190 cm/102 kg

Birth

1948年6月22日生

Nationality

日本

FIGHTING DATA

現HWFチャンピオン。プロ野球界で活躍中に負傷の為退団、プロレス界入りを果たす。閃光を放つ必殺の延髄斬りは超一流だ。



リングの皇帝

エンペラー 健



Height/Weight

184 cm/120 kg

Birth

1952年7月14日生

Nationality

日本

FIGHTING DATA

ヘビー級のレスラーにも負けないパワーの持ち主。ラリアート、水車落とし、サソリ固め等、圧倒的破壊力で皇帝の名を欲しいままにしている。



地獄からの使者

マスクド・ヘル



Height/Weight

170 cm/95 kg

Birth

1968年2月14日生

Nationality

不明

FIGHTING DATA

華麗な空中殺法を得意とするが、フィニッシュホールドの地獄水爆落としては、リングネームを肯定するような“地獄絵図”さながらである。



相撲^{ウォリアー}戦士

ミスター 横網



Height/Weight

189 cm/125 kg

Birth

1951年3月22日生

Nationality

日本

FIGHTING DATA

角界出身のパワーファイター。グレート・G・花形と並んで卍固めを使いこなすが、特筆すべきは無敵の破壊力を誇る、一撃必殺のパワーボムだ。



マットの王様

セニョール・キング



Height/Weight

196 cm / 127 kg

Birth

1948年11月5日生

Nationality

イタリア

FIGHTING DATA

多彩なスープレックスの切れ味は天下一品。必殺のバックドロップホールドで、数々のレスラー達をその前にひざまづかせてきた。



台風仮面

マスクド・タイフーン



Height/Weight

196 cm / 104 kg

Birth

1964年5月5日生

Nationality

日本

FIGHTING DATA

フラインガラリアートで宙を舞い、必殺のタイフーンスープレックスで相手を宙に舞い上げる。彼のファイトは、まさしく台風そのものの。



シューティングマシーン

バスター

龍牙



Height/Weight

195 cm / 115 kg

Birth

1959年7月24日生

Nationality

日本

FIGHTING DATA

数々のキック技とスープレックスを得意とするが、とりわけ死角から飛んでくる大車輪キックと、顔面を捕えるバスターキックは脅威。



勝利への欲望

ビクトリー

ジャンキー



Height/Weight

200 cm / 141 kg

Birth

1948年6月6日生

Nationality

アメリカ

FIGHTING DATA

常人離れしたそのパワーは、ドーピング説も流れるほどで、特に必殺のラリアートは猛牛をも一撃のもとに葬ってしまうと恐れられている。



スーパースター

ラルフ・パンサー



Height/Weight

201 cm/145 kg

Birth

1953年12月24日生

Nationality

アメリカ

FIGHTING DATA

鍛え上げられた剛腕から繰り出されるラルフパンサーには、誰もが一目置かざるをえない。ビクトリー・ジャンキーの良きライバルでもある。



ハンマーヘッド

張 秀明 チャン・シュウメイ



Height/Weight

207 cm/182 kg

Birth

1960年2月29日生

Nationality

韓国

FIGHTING DATA

岩をも砕くとさえいわれるヘッドバットが得意。特にトップロープからのダイビングヘッドバットは強烈で、相手をマットに沈める。



突撃小僧

ストーム

大介



Height/Weight

186 cm/110 kg

Birth

1966年9月1日生

Nationality

日本

FIGHTING DATA

エンペラー健を師と仰ぐ、若手パワーファイター。そのファイトはまだ粗削りだが、全12レスラー中、唯一パワースラムを使いこなす。



彗星爆弾

スター

ボンバー



Height/Weight

205 cm/180 kg

Birth

1962年10月10日生

Nationality

アメリカ

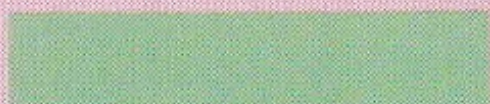
FIGHTING DATA

巨体を駆使した技を得意としているヘビー級のレスラー。他のレスラー達を軽々と宙に放り上げ、その体重で圧殺してしまう。



6. 技の出しかた一覧表

	操 作	G・花形	E・健
立ち技	B	ローキック	パンチ
	C	ミドルキック	キック
	A	延髄斬り	ドロップキック
走って	B	ショルダータックル	ショルダータックル
	C	ドロップキック	リアート
組んだ状態から	B	ボディスラム	ボディスラム
	C+↔	バックドロップ	バックドロップ
	C+↑	ブレーンバスター	水車落とし
	C+↓	フロントスプレックス	パイルドライバー
	A	卍固め	ブレーンバスター
バックを取って	B	バックドロップ	バックドロップ
	C	ジャーマンスプレックス	ジャーマンスプレックス
	A	スリーパーホールド	スリーパーホールド
トッパ	C	×	フライングボディプレス
	B	×	フライングニードロップ
ダウンに近づく	B	起こす	起こす
	C	フォール	フォール
	A	腕ひしぎ逆十字固め	サソリ固め
ダウンに走ってC		ギロチンドロップ	ギロチンドロップ
バックを取られてC		脇固め	エルボーパット
ブランチャー		○	○
必殺技チャージ中		ドロップキック	ストンピング



…得意技



…必殺技

M・ヘル	Mr. 横網	S・キング
ローキック	パンチ	パンチ
ミドルキック	キック	キック
ローリングソバット	延髄斬り	ドロップキック
ドロップキック	ショルダータックル	ジャンピングニーパット
リアアーツ	リアアーツ	リアアーツ
掌底	逆水平チョップ	エルボースマッシュ
バックドロップ	DDT	バックドロップ
ブレーンバスター	ブレーンバスター	ブレーンバスター
地獄水爆落とし	パワーボム	パイルドライバー
フロントスプレックス	バックドロップ	フロントスプレックス
バックドロップ	バックドロップ	バックドロップ
ジャーマンスプレックス	ジャーマンスプレックス	バックドロップホールド
スリーパーホールド	㊦固め	スリーパーホールド
シューティングスタープレス	×	×
ダブルフットスタンプ	×	×
起こす	起こす	起こす
フォール	フォール	フォール
キャメルクラッチ	ストーンピング	ボストンクラブ
セントーン	×	ニードロップ
後に回りこむ	エルボーパット	エルボーパット
トペ・コンヒーロ	×	×
フライングボディプレス	ボディスラム	バックドロップ

▶ 必殺技チャージについて

必殺技を一度使うと画面下部のゲージがなくなります。ゲージは時間とともに回復しますが(チャージ)、その間は破壊力の低い他の技しか使えません。

[必殺技チャージメーター]



★組んだ状態で技をかける時は、両レスラーが腰を落とした瞬間にボタンを押すこと!!

	操 作	B・龍牙	M・タイフーン
立ち技	B	ローキック	パンチ
	C	ミドルキック	キック
	A	大車輪キック	延髄斬り
走つて	B	ショルダータックル	ショルダータックル
	C	ドロップキック	フライングリアート
組んだ状態から	B	ニーリフト	ボディスラム
	C+↔	バックドロップ	DDT
	C+↑	スロイダー	タイフーンスプレックス
	C+↓	キャプチュード	パワーボム
	A	フロントフェイスロック	水車落とし
バックを取つて	B	バックドロップ	ジャーマンスプレックス
	C	ジャーマンスプレックス	アトミックドロップ
	A	スリーパーホールド	スリーパーホールド
ロープ	C	×	フライングボディプレス
	B	×	ダイビングヘッドバット
ダウンにて	B	起こす	起こす
	C	フォール	フォール
	A	ヒザ十字固め	キャメルクラッチ
ダウンに走つてC		×	ダイビングヘッドバット
バックを取られてC		脇固め	エルボーパット
ブランチャー		×	○
必殺技チャージ中		バスターキック	ブレーンバスター

…得意技

…必殺技

V・ジャンキー	R・パンサー	張 秀明
パンチ	パンチ	パンチ
キック	キック	キック
ドロップキック	ドロップキック	延髄斬り
ジャンピングニーパット	ジャンピングニーパット	ドロップキック
ラリアート	ラルフボンバー	ボディアタック
エルボースマッシュ	ボディースラム	ボディースラム
ボディースラム	ショルダーバスター	ヘッドバット
ブレーンバスター	ブレーンバスター	ブレーンバスター
パイルドライバー	パイルドライバー	ハンマーブロー
ベアハッグ	カナディアンバックブリーカー	ベアハッグ
バックドロップ	バックドロップ	アトミックドロップ
バックドロップ	アトミックドロップ	アトミックドロップ
スリーパーホールド	スリーパーホールド	スリーパーホールド
×	×	ダイビングヘッドバット
×	×	フライングボディプレス
起こす	起こす	起こす
フォール	フォール	フォール
ストーンピング	キャメルクラッチ	ストーンピング
エルボードロップ	ギロチンドロップ	ダイビングヘッドバット
エルボーパット	エルボーパット	後頭部頭突き
×	×	×
ショルダータックル	ショルダータックル	ダブルフットスタンプ



…得意技



…必殺技

	操作	S・大介	S・ボンバー
立ち技	B	パンチ	パンチ
	C	キック	キック
	A	ドロップキック	リアート
走つて	B	ショルダータックル	ショルダータックル
	C	リアート	ボディアタック
組んだ状態から	B	ボディスラム	ハンマーブロー
	C+↔	DDT	ヘッドバット
	C+↑	パワースラム	リフトスラム
	C+↓	パイルドライバー	フロントブロックバスター
	A	バックドロップ	ネックハンギングツリー
バックを取つて	B	ジャーマンスープレックス	アトミックドロップ
	C	アトミックドロップ	アトミックドロップ
	A	スリーパーホールド	スリーパーホールド
トロープ	C	フライングボディプレス	ダブルフットスタンプ
	B	フライングニードロップ	フライングボディプレス
ダウンに近づく	B	起こす	起こす
	C	フォール	フォール
	A	サノリ固め	腕ひしぎ逆十字固め
ダウンに走つてC	エルボードロップ	ジャンピングボディプレス	
バックを取られてC	後に回りこむ	エルボーパット	
ブランチャー	×	×	
必殺技チャージ中		ブレーンバスター	ギロチンドロップ

使用上の注意

電源OFFをまず確認！

カートリッジを抜き差しするときは必ず、本体の電源スイッチをOFFにしておいてください。電源スイッチをONにしたまま無理に、カートリッジを抜き差しすると、故障の原因になります。

カートリッジはデリケート

カートリッジに強いショックを与えないでください。ぶつけたり、踏んだりするのは禁物です。また、分解は絶対にしないでください。

端子部にはふれないで

カートリッジの端子部に触れたり、水で濡らしたりすると、故障の原因になりますので注意してください。

保管場所に注意して

カートリッジを保管する時は、極端に暑いところや寒いところは避けてください。直射日光のあたるところやストーブの近く、湿気の多いところなども禁物です。

薬品を使って拭かないで

カートリッジの汚れを拭くときに、シンナーやベンジンなどの薬品を使わないでください。

ゲームで遊ぶときは

長い時間ゲームをしていると、目が疲れます。ゲームで遊ぶときは健康のため、1時間ごとに10～20分の休憩をとってください。また、テレビ画面からなるべくはなれてゲームをしてください。

※メガドライブをプロジェクションテレビ(スクリーン投影方式のテレビ)に接続すると残像光量による画面焼けが生じる可能性があるため、接続しないで下さい。

● HUMAN ENTERTAINMENT
HUMAN

ヒューマン株式会社

〒180 東京都武蔵野市吉祥寺本町1-35-14
TEL: 0422-20-1521 / FAX: 0422-20-0145

●ヒューマンテレホン通信(1日/15日に内容が変わります)

0422-20-0144

●ゲームに関するお問い合わせ(平日午後2時~6時)

0422-20-3725

この商品は、(株)セガ・エンタープライゼスがSEGA MEGA DRIVE専用のソフトウェアとして、自社の登録商標 **SEGA** の使用を許諾したものです。

T-43013

Patents: U.S. Nos. 4,442,486/4,454,594/4,462,076; Europe No. 80244;
Canada No. 1,183,276; Hong Kong No. 88-4302; Singapore
No. 88-155; Japan No. 82-205605 (Pending)