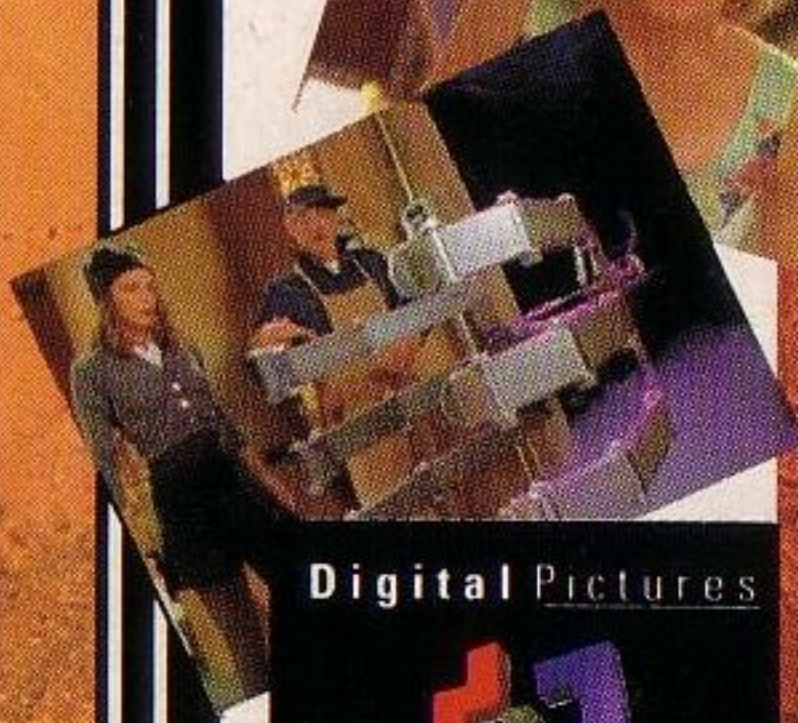


COMPACT
disc

取扱説明書

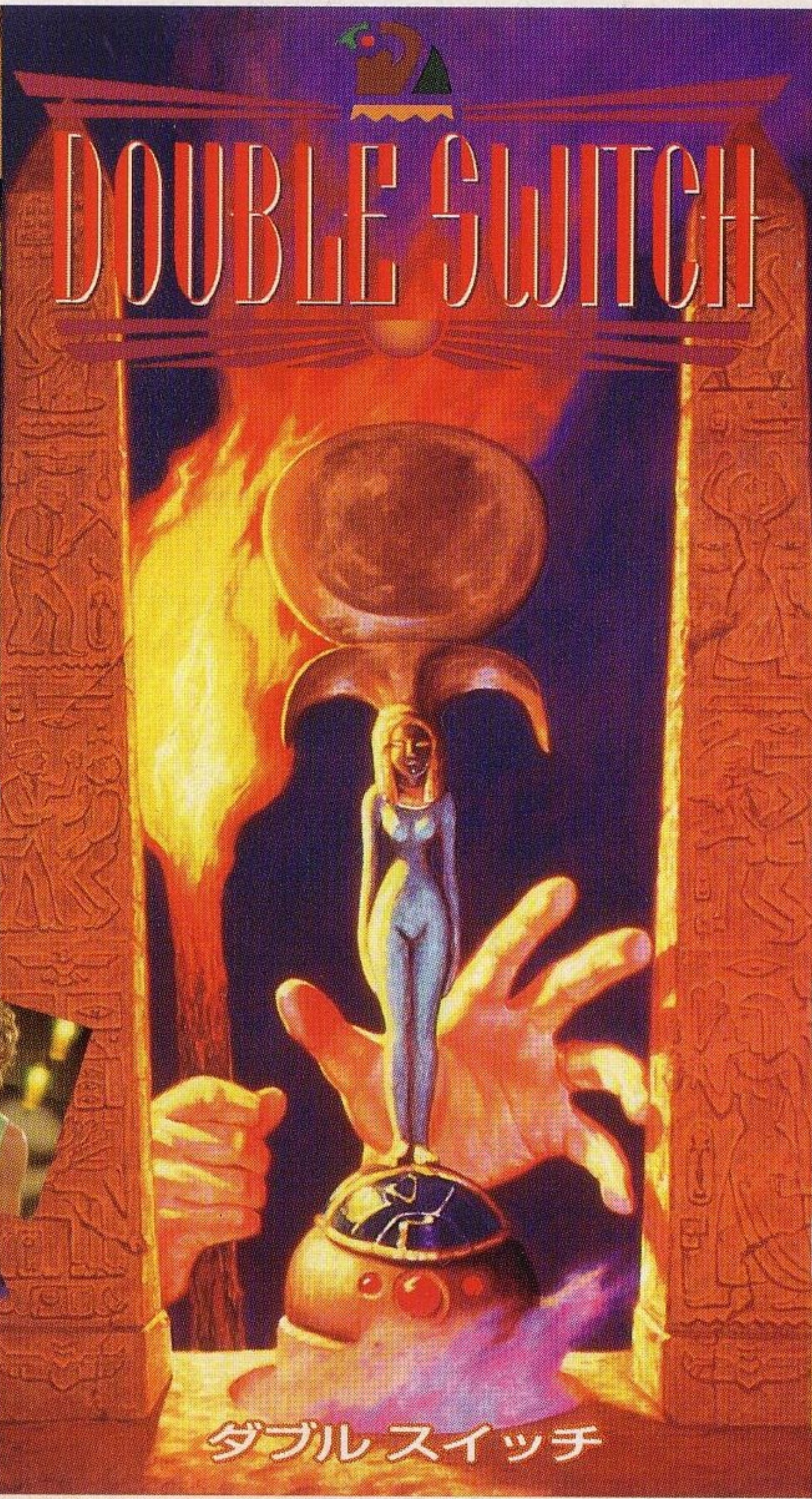
MEGA-CD



Digital Pictures



DOUBLE SWITCH



ダブルスイッチ



推奨年齢

全年齢

SEGA™

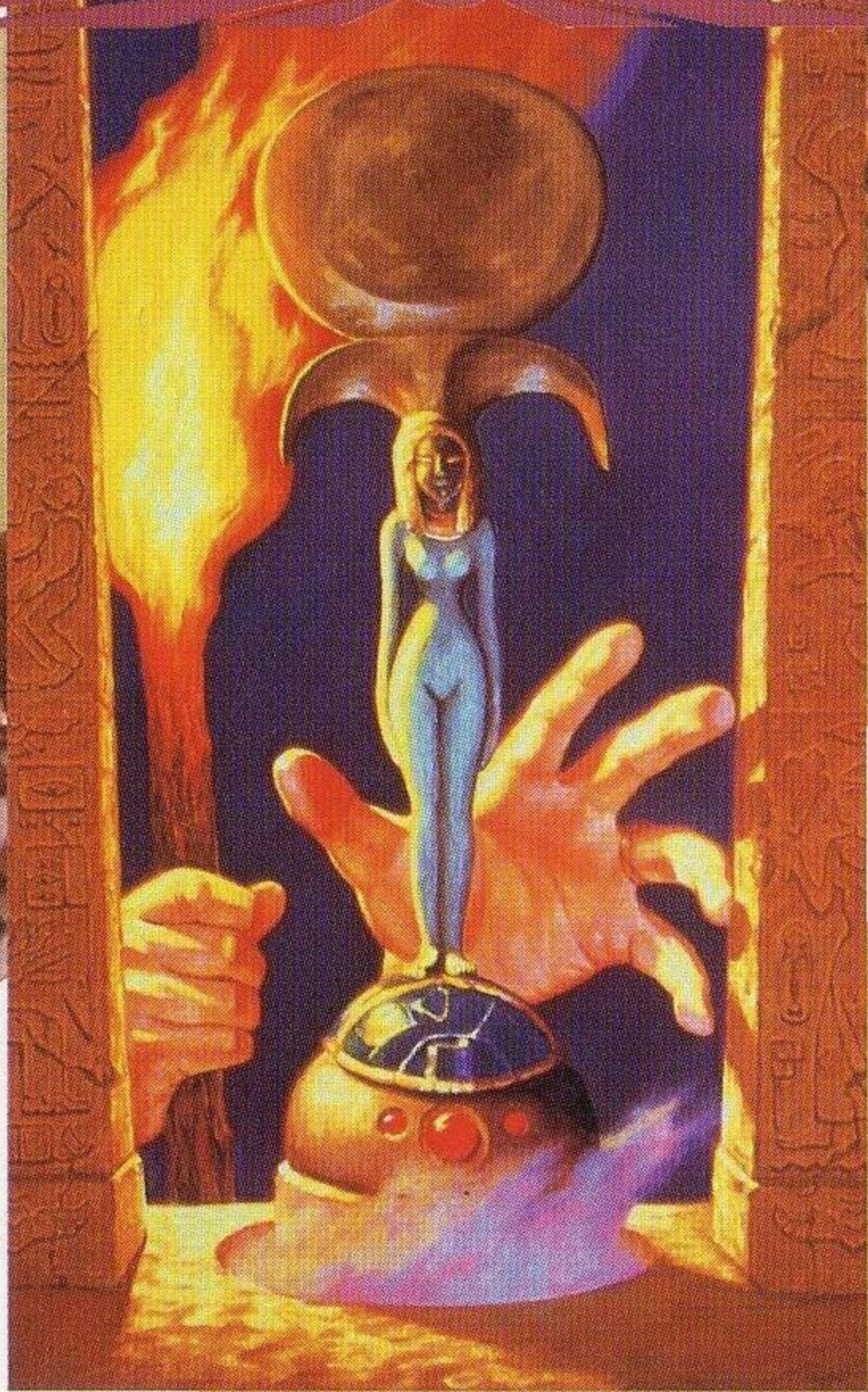
このたびはMEGA-CDディスク「ダブルスイッチ」を
お買い上げいただき、誠にありがとうございました。
ゲームを始める前にこの取扱説明書をお読みいただき
ますと、より楽しく遊ぶことができます。

MINI
CONZON

もくじ

ストーリー.....	4
<small>しゅようとうじょうじんぶつ</small> 主要登場人物	7
<small>そうさほうほう</small> 操作方法.....	8
<small>はじかた</small> ゲームの始め方.....	9
<small>あそかた</small> 遊び方.....	11
<small>こうりやく</small> 攻略のヒント	15
スペシャルヒント.....	16
<small>ししようじょうちゅうい</small> 使用上のご注意	18

DOUBLE SWITCH



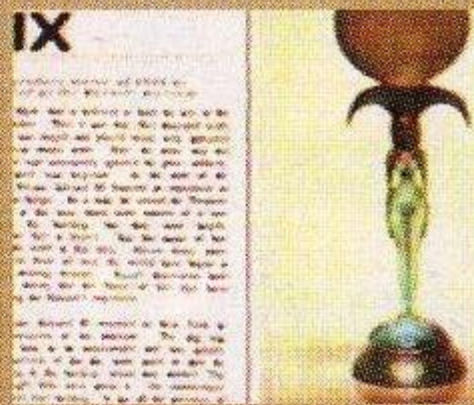
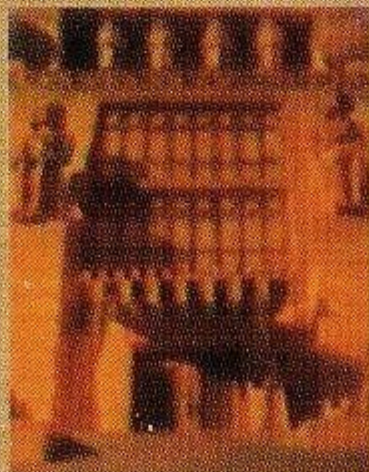
STORY

舞台は19世紀末、事業家ライオネル・アトウータ・エドワード3世により、建築されたエドワード・アームズ館。かつては、繁栄を極めていたこの館。エジプトの寺院を模倣した広大なロビーもあり、国家元首や高僧らが招かれ、食事会も開かれたものだ。月日が流れ、ライオネル・アトウータ・エドワード3世が、この世を去ると館も衰退の一途をたどることになった。現在も、ところどころでかつての栄光の切れ端をのぞき見ることはできるが、館はすっかり落ちぶれてしまった。

THE EDWARD ARMS

エドワード・アームズ館

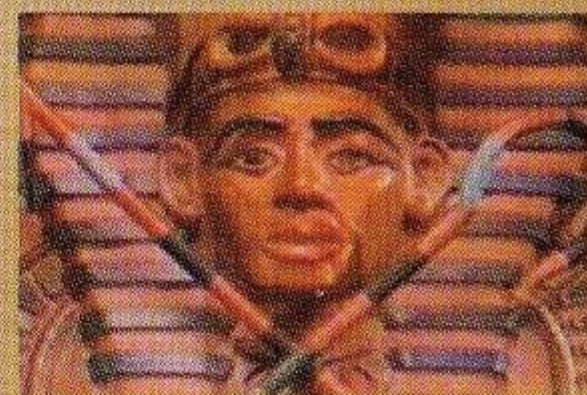
かん



い まだにライオネルの子孫は、この館に住み続けている。館にまるで網のようにはりめぐらされていた洗濯物のシュートは忘れ去られ、食料用のエレベータはさびついている。階段のみが、どうにか使われているありさま。生活に困ったライオネルの後継者は、この館をアパートにすることにした。

だが、この館には、ある噂があった。それは、館のどこかに巨万の財宝が隠されているというもの。あらゆる人間が、この噂を信じ、どうにかして宝を手に入れようと狙っている。

ラ イオネルの孫にあたるエディは、たった一人で、この館をくまなく探索した。そして、食品用のエレベータを発見し、これを利用して館の内部を移動することを思いついた。長いこと忘れ去られていた洗濯物のシュートや、何十年も前に悪事で手に入れたお金が隠されていた、壁の後ろの秘密の場所も発見した。また、祖父が建設した秘密の抜け道や小部屋も発見した。こうしてエディは、一族の誰よりも、この館を詳しく知るようになった。



この館は、今や彼の秘密の世界。彼は、この世界に愛着を感じるようになり、この館を狙っている内外の敵から、館を守ろうと決心する。そして、彼は強盗に捕まる危険をおかしながらも手の込んだセキュリティ・システムをつくりあげた。

時 経ち、犯罪が巧妙になるにつれ、エディのセキュリティ・システムも精巧になっていった。外部からの侵入を防いだり、相手をやっつけたり、侵入者を建物から撃退したりするための様々な罠などの安全システムを自分でつくりあげた。

ところが、何者かの手によりエディは、地下室に監禁されてしまった。いったい誰が、なんの為に……？

THE ANCIENT STATUE OF ISIX

こ だい

ぞう

古代イシックスの像

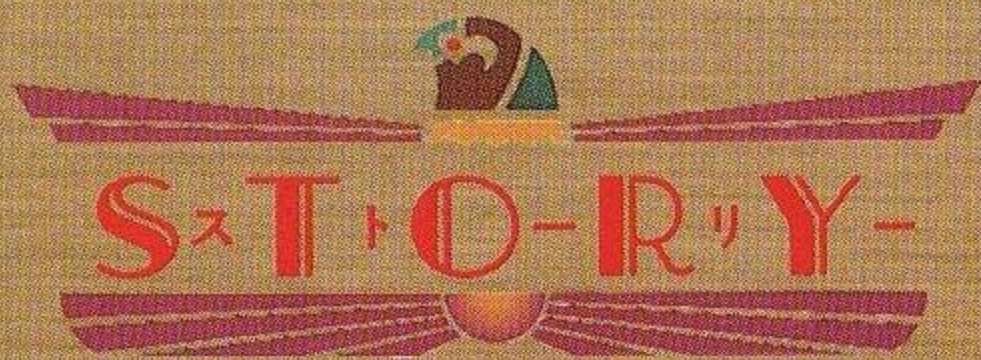
——エジプトの神話によると、イシックスはファラオの富を守る鍵を保管しているとされている——

19世紀末、ライオネル・アトウォーター・エドワード3世は、王家の谷に向かう調査隊に発掘資金を提供。そして、ライオネルは、王家の谷に向かう途中、イシックスの財宝があると伝えられる場所に立ち寄った。しかし、財宝が埋蔵されているという伝説を信じる者はいなかった。そのうえ、それ以来、イシックスの像さえ姿を消してしまった。



発掘は失敗に終わり、人々の記憶からも消えていった。ライオネルはニューヨークに戻り、アームズ館の建設をはじめた。館の建設には、賛否両論の声が上がり、そして、様々な噂がたつた。中には、夜中に館から変な物音が聞こえるというようなものまで。当時の批評家により、館の建築様式にエジプトの影響が見られることが指摘された。

ライオネルは、館の完成後、まもなく老衰で亡くなった。奇人として知られた彼は、カーキ色の発掘隊の制服を死装束に選んだ。ある新聞は、これを「考古学的な趣味」の表れと評した。こうして、彼の葬儀は壮大に行われた。



MAIN CHARACTERS

しゅ よう とう じょう じん ぶつ

主要登場人物

●エディ / 宮本 充



主人公。セキュリティ・システムの考案者。何者かによって地下室に監禁されている。

●ライル / 加藤 精三



彼の仕事は便利屋。エディは彼を嫌っている。実はエディの……。

●エリザベス / 沢田 敏子



エドワード・アームズ館の執事。エディの母親。

●アレックス / 堀越 真己



大学を卒業したばかりの若いジャーナリスト。2階の左の部屋に住んでいる。

●ローラ / 水谷 優子



大きな夢を抱いている建築家。フィービーと一緒に、2階の右の部屋に住んでいる。

●フィービー / 田中 敦子



考古学を研究する行動的な学者。ローラと2階右の部屋に住んでいる。彼女たちはグラッズ(大卒)と呼ばれている。

●ジェフ / 安原 義人



『スクリーム』というバンドのリーダー。3階の左の部屋に住んでいる。

●ブルータス / 飯塚 昭三



3階の右の部屋に住む暴力団員。これまでの人生の大半を監獄で過ごしていた。

TAKE CONTROL

そう さ ほう ほう

操作方法

コントロールパッドをメガドライブ本体のコントロール端子^{ほんたい たんし}1に接続^{せつぞく}してください。

スタートボタン

- ・ゲームスタート
- ・ゲーム中に押すとポーズ（もう一度押すと解除）
- ・マップ画面^{がめん ひょうじ}の表示

X・Y・Z

ボタン

（使用しません）



ほうこう

方向ボタン

- ・各モードでの選択^{せんたく}
- ・カーソルの移動^{いどう}

Aボタン

- ・トラップの機動^{きどう}
- ・エディの解説^{かいせつ}のスキップ

Bボタン

- ・トラップの解除^{かいじょ}

Cボタン

- ・館^{やかた}の地図^{ちず}とトラップコ
ントロールパネル間の^{かん}
カーソルの切り替え^か

★A+B+C+スタート

これら4つのボタンを同時に押すと、ゲームをリセットすることができます。

★ゲーム中、エディがあなたや住人^{じゅうにん}に向かって話しかけているときは、画面が暗くなり、あなたは一時的に、館^{やかた}の中を動き回ったり、トラップを機能^{きののう}させることができなくなります。

★A~Cボタンの設定^{せつてい}はオプション画面^{がめん}で変更^{へんこう}できます。

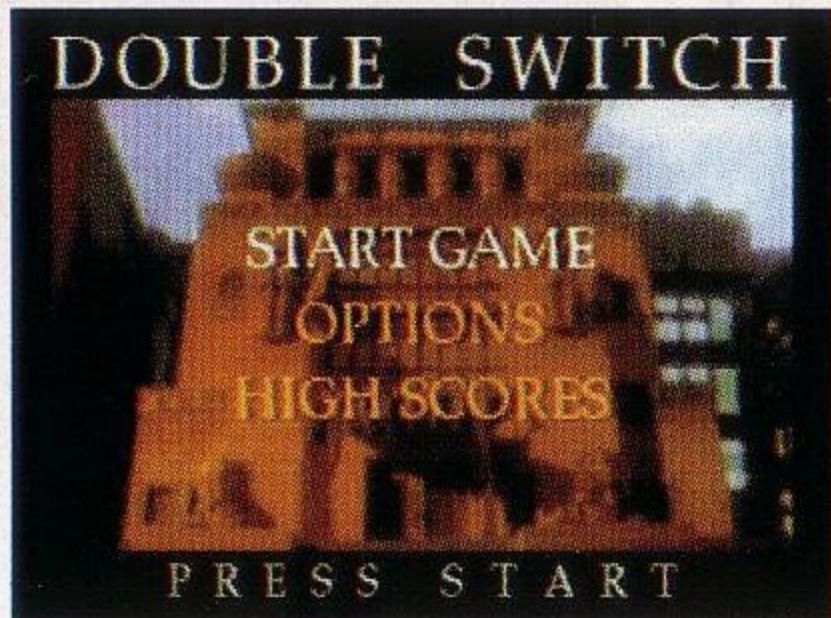
★3ボタンのコントロールパッドでも操作^{そうさ}は同じです。

START GAME

はじめかた

ゲームの始め方

デモ画面でスタートボタンを押すとメニュー画面になります。方向ボタンでメニューを選んでください。



▲メニュー画面

START GAME

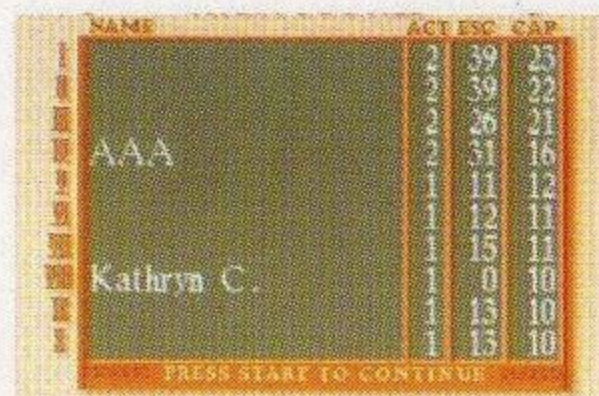
スタートボタンを押すと、最初からゲームが始まります。

OPTIONS

スタートボタンを押すと、色々な設定を変更できるオプション画面に変わります。詳しい説明は10ページ→

HIGH SCORES

ゲームのスコアを見ることができます。また、ネームエントリーはゲームオーバー後に表示される画面で、入力できます。方向ボタンで文字を選択し、Aボタンで決定、Cボタンで後退、ネームエントリーが終わったら、スタートボタンを押してください。



▲ハイスコア画面

保存データの コピー・消去

バックアップRAMに保存したデータの
コピー・消去は、MEGA-CDのコントロール画面の「OPTION」で行ってください。「ダブルスイッチ」のゲームデータは「DBLSWITCHINF」と表示されます。消去はゲーム中のオプション画面でもできます。詳しくはMEGA-CD本体やバックアップRAMカートリッジの取扱説明書をご覧ください。



▲コントロール画面

OPTION SCREEN

オプション画面 (がめん)

オプション画面では、方向ボタンでカーソルを上下に移動し、スタートボタンで設定を変更します。



SOUNDS

音響効果をおんきょうこうかをONまたはOFFにします。画像の音声はがぞうおんせいはOFFにすることはできません。

CONTROLS

ボタンの配列のはいれつへんこうの変更は、カーソルでかくせつていせんたく各設定を選択し、その後、ごかくせつてい各設定に対応させたいボタン (A・B・Cボタン) を押し、たいおうさいしよ最初、はいれつもどの配列に戻るときは、「DEFAULT CONTROLS」をせんたくし、スタートボタンを押し、お

GAME

セーブしたところからゲームをはじ始めたり、セーブしたゲームのしょうきよ消去、バックアップファイルのしょうきよ消去をすることができます。ゲームのセーブはしゅうりようじがめんおこなはAct I または Act II 終了時のセーブ画面で行います。

● RESTORE GAME

セーブしたところからゲームをさいかいさいだいこ再開します。最大10個までゲームをほぞん保存することができます。

● DELETE GAME

セーブしたゲームをしょうきよ消去することができます。

● DELETE BACKUP FILE

バックアップRAMがいっぱいになったときはメッセージがひょうじ表示されます。この場合は、バックアップRAMからバックアップファイルをしょうきよ消去してください。

EXIT

RETURNをせんたくし、スタートボタンを押し、おがめんもどメニュー画面に戻ることができます。

HOW TO PLAY

あそ かた 遊 び 方

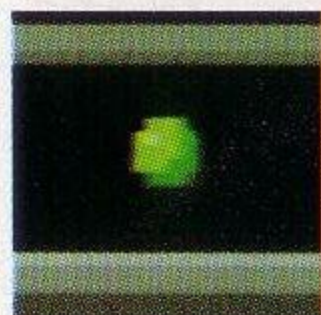
ゲームを^{はじ}始めると、エディがあなたにエドワード・アー
ムズ館^{かん あんない}を案内し、住人^{じゆうにん}たちを紹介^{しょうかい}します。そして、外部^{がいぶ}
からの侵入者^{しんにゆうしや}、便利屋^{べんりや}のライルをうまく封^{ふう}じ込^こめ、地下^{ちか}
室^{しつ}のロックを解除^{かいじよ}するコード番号^{ばんごう}を手^てに^いれるように、
あなたに依頼^{いらい}します。

がめん み かた 画面の見方

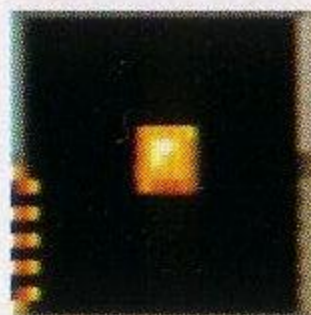


やかた ち ず み かつ 館の地図の見方

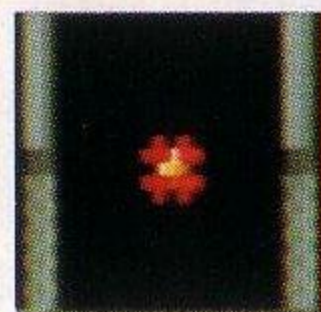
このゲームは、住人の部屋を訪れることによって進行します。キャラクターが部屋にいるときには、館の地図上に次のように表示されます。



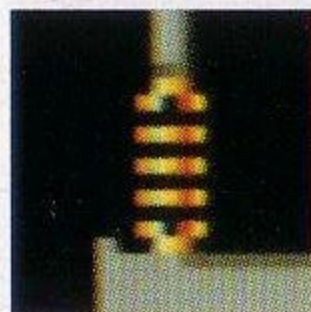
みどりいろ えん やかつ じゅうにん しめ
緑色の円は館の住人を示しています。



きいろ しかく ぼうかん しめ
黄色の四角は暴漢を示しています。



あかいろ はつかくけい しんにゅうしゃ しめ
赤色の八角形は侵入者を示しています。



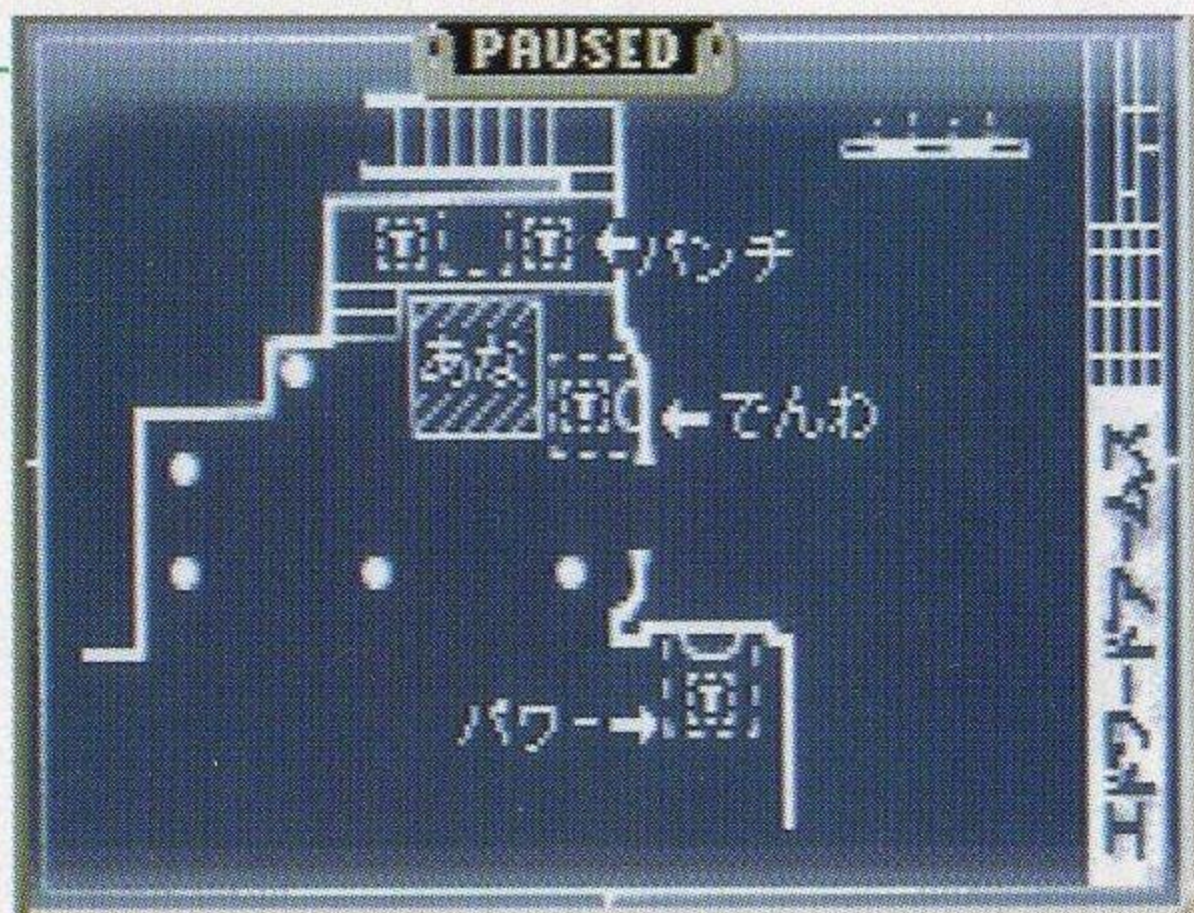
じゅうにん えん や いらぐち しめ
住人の部屋の入口を示しています。入口が開くと点滅します。

かく え や い かつ 各部屋への行き方

部屋に行くには、ビデオモニターを切り替えます。方向ボタンで館の地図上の青い矢印を動かし、Aボタンで行きたい部屋のモニターを機能させてください。

え や み と ず 部屋の見取り図

部屋のどこにトラップがあるかを確認するとき（また、ゲームを一時停止するとき）はスタートボタンを押します。すると、その部屋の見取り図が表示され、トラップやトリガーの位置をすべて見ることができます。ゲームを再開するときは、再びスタートボタンを押してください。



▲見取り図

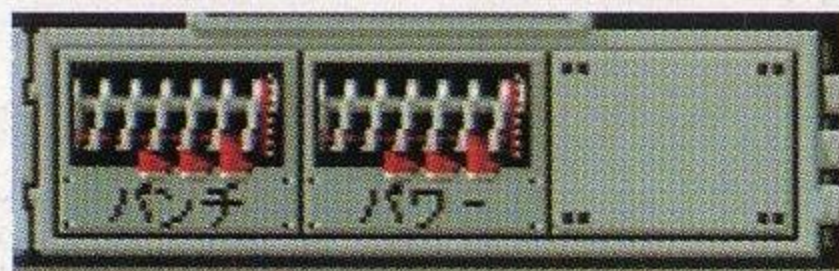
◆ トラップの設置

トラップはトラップコントロールパネルで設置します。

(1) Cボタンを押して館の地図上からトラップコントロールパネルにカーソルを移動します。

(2) 方向ボタンでトラップを選択し、Aボタンを3回押します。1回押す毎にトラップの ressort が曲がり、3回で完全に準備が完了します。この作業を行わないと、トラップは作動しません。また、Bボタンを1回押すごとにトラップ ressort を1回分解除できます。

(3) 4回目にAボタンを押すと、トラップが作動します。



▲ トラップコントロールパネル

◆ パワーメーター

トラップ ressort は1回押す毎にパワーを消費します。いくつかの部屋にトラップを仕掛けることもできますが、あまり多すぎるとオーバーロードしてしまい、仕掛けたトラップがすべてはずれてしまいます。そのためパワーメーターには十分注意してください。メーターが赤の部分を目指す時トラップが多すぎることを示しています。また、トラップ ressort は、館全体で6回まで曲げることができます。7回目を押した瞬間にオーバーロードするので、事前に不要なトラップ ressort を解除するなどの工夫をしてください。



◀ パワーメーター

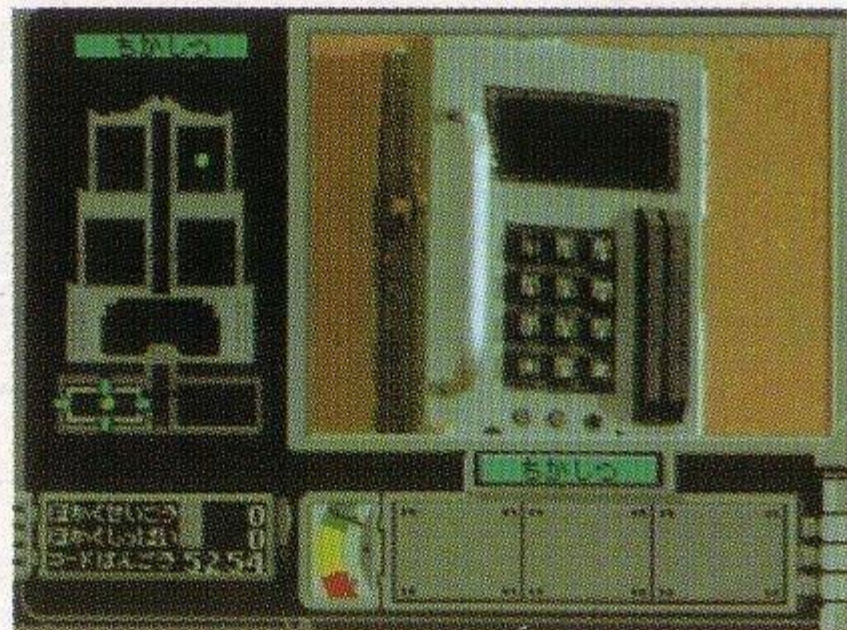
◆ 侵入者の捕らえ方

侵入者がトラップに接触するか、トリガーを踏んだとき(多くの場合、床のタイル)、Aボタンを押すとトラップが作動し侵入者を捕らえることができます。



◇パワーボックスとコード番号

各部屋のパワーボックスのコード番号には注意してください。パワーボックスが開いているときにコード番号を発見することができます。また、コード番号を発見できないと、エディは地下室から脱出できなくなり、ゲームオーバーになってしまいます。



その他の ルール

必ず館の住人の敵をトラップで捕らえてください。住人を守ることができなったり、間違えて住人の多くを捕らえ過ぎたりすると、ゲームオーバーになってしまいます。

セーブと コンティニュー

ゲームのセーブはAct. IまたはAct. IIをクリアするとできるようになります。セーブしたところからゲームを再開するときはオプションの「RESTORE GAME」を選択します。

HINTS

こうりやく

攻略のヒント

侵入者は、必ず捕らえなければいけないわけではあり
ません。他に何か目的があるときには無理せずに逃
がしてしましましょう。大切なのは、少なくとも逃がした
数と同じだけの侵入者を捕らえることです。

緑色の円は居住者、エディ、エリザベスを示していま
す。黄色の四角は外部の者と便利屋のライルを示し
ています。赤色の八角形はトラブルを示しています。これ
ら地図上の表示を覚えることは、このゲームの基本です。



侵入者などがトリガーに近づく前に、トラップの準備
を終えてください。3回ボタンを押すとトラップコ
ントロールパネルのスプリングが緑色に変化します。これ
で、相手がトリガーに接触したとき、1回ボタンを押すだ
けでトラップを作動させることができます。

2人の侵入者が2つの部屋に同時に現れたときには、
それぞれの部屋のトラップのボタンを2回押して、
トラップコントロールパネルのスプリングを黄色にして準
備してください。その後、最初の侵入者を捕らえます。次
にもうひとつの部屋に戻れば、トラップの準備は完了
しているので、少ない動作で侵入者を捕らえる
ことができます。

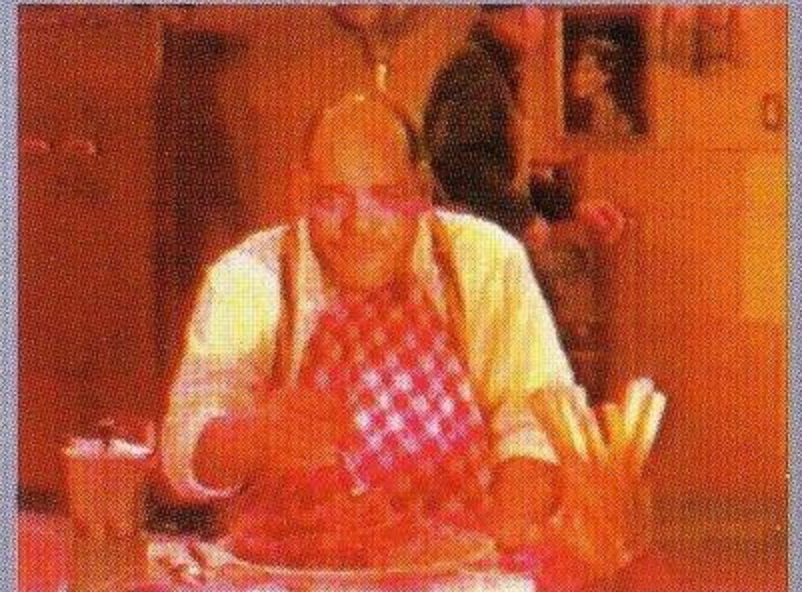
SPECIAL HINTS

スペシャルヒント

Act. 1では、エディを救出するためのコード番号はいつも同じパターンで表示されています。パワーボックスを開いたときに数字を見ることができれば1つのコード番号をクリアしたことになります。しかし、4文字のコード番号を揃えなければ、エディを地下室から救出することはできません。そのためには、すばやく各部屋を回ることが重要となってきます。

Act. 1では、エディは便利屋のライルを捕らえるように指示してきます。

しかし、Act. 2ではライルの言葉に耳を傾けてください。ライルは、かなり重要な秘密情報を握っているのですから。





やかた **館** の地下にある倉庫には常に細心の注
意を払ってください。なぜなら、倉
庫にはパワーボックスと電話線の両方のス
イッチがあるからです。何者かによって、
これらのスイッチを切られでもしたら……
そこには、ゲームオーバーが待っています。
倉庫に誰かいたら、何
があっても急行してく
ださい！



A ct. IIではミイラが出現し住人たちを窮地に陥
れます。ミイラを発見したら、何とかトラッ
プで捕獲してください。しかし、住人たちをトラッ
プにかけないように注意してください。



I デイが地下室のカメラをあなたに向けて操作した後は、
地下室を守ることを忘れないようにしましょう。

MEGA-CD ディスク使用上のご注意

●キズつけないで

ディスクにキズをつけないよう、扱いには注意してください。また、ディスクを曲げたりセンター孔を大きくしないでください。

●文字を書いてもダメ

レーベル面に文字を書いたり、シールなどを貼らないでください。

●保管場所に注意して

プレイ後は元のケースに入れ、高温・高湿のところを避けて保管してください。

●ゲームで遊ぶときは

ゲームで遊ぶときは、部屋を明るくし、なるべくテレビ画面から離れてください。また、健康のため、1時間ごとに10～20分の休憩をとり、疲れているときや睡眠不足でのプレイは避けてください。

●汚れを拭くときは

レンズクリーニングなどに使うやわらかい布で、中心部から外周部に向かって放射状に軽く拭き取ってください。なお、シンナーやベンジンなどは使わないでください。

●健康上のご注意●

ごくまれに強い光の刺激や点滅、テレビ画面などを見ていて、一時的に筋肉のけいれん・意識の喪失等の症状を起こす人がいます。こうした経験のある方は、ゲームで遊ぶ前に必ず医師と相談してください。また、ゲーム中にこのような症状が起きたときは、すぐにゲームをやめ、医師の診察を受けてください。

MEGA-CDディスクは、メガCD専用のゲームソフトです。普通のCDプレイヤーで使用すると、ヘッドホンやスピーカーなどを破損する恐れがありますので、絶対に使用しないでください。

メガドライブをプロジェクションテレビ(スクリーン投影方式のテレビ)に接続すると、残像光量による画面焼けが生じる可能性があるため、接続しないでください。

- ★このディスクを無断で複製することおよび賃貸業に使用することを禁じます。
- ★MEGA-CD本体の取扱説明書もあわせてご覧ください。

しんさく
新作ゲームソフトの案内や楽しい情報を、ジャンジャンお知らせします。

でんわ
電話で

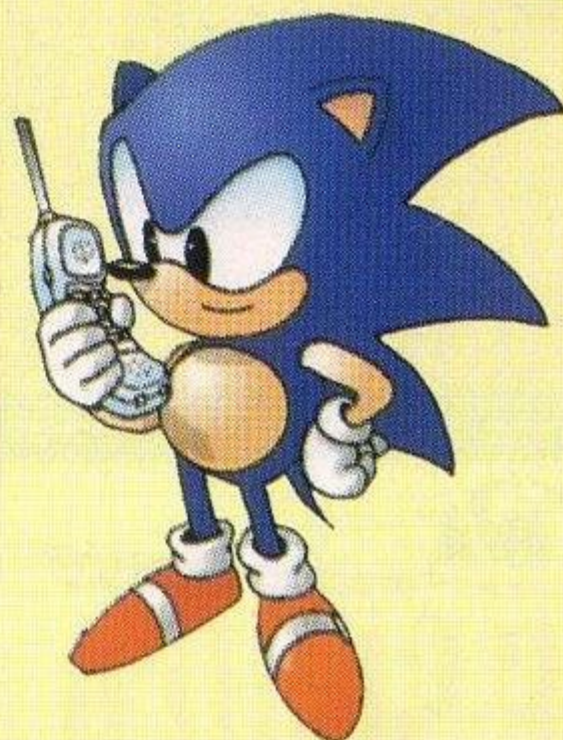
セガ ジョイジョイテレフォン

ファックス
FAXで

セガ ファックスクラブ

とう きょう 03-5950-7790
おお さか 06-948-0606
大 阪

さっ ぼろ 011-842-8181
せん だい 022-285-8181
とう きょう 03-3743-8181
なご や 052-704-8181
おお さか 06-333-8181
ひろ しま 082-292-8181
ふく おか 092-521-8181
札 幌
仙 台
東 京
名古屋
大 阪
広 島
福 岡



- 1 ファックスの受話器を使ってコール。
- 2 音声ガイダンスにしたがってボタンを押せば、ほしい情報がファックスで送信されます。

* プッシュ回線またはトーン切り替えのある
ダイヤル回線をお使いください。

番号をよく確かめて、正しくかけてください。

株式 会社 **セガ・エンタープライゼス**

本 社 〒144 東京都大田区羽田1-2-12

お問い合わせ先

お客様相談センター フリーダイヤル ☎0120-012235

受付時間 月～金 10:00～17:00 (除く祝日)

★MEGA-CD は修理できません。何か支障がございましたら、
お客様相談センターまでお問い合わせください。

禁無断転載

Patents: U.S. Nos. 4,442,486/4,454,594/4,462,076; Europe No. 80244; Canada Nos. 1,183,276/1,082,351;
Hong Kong No. 88-4302; Germany No. 2,609,826; Singapore No. 88-155; U.K. No. 1,535,999;
France No. 1,607,029; Japan No. 1,632,396



この取扱説明書は
エコマーク認定の
再生紙を使用して
います。

G-6040

672-2270

©SEGA 1994,1995 Portions ©1993 Digital Pictures,Inc.

株式
会社

セガ・エンタープライゼス