

EX-RANZA

エクランザー

取扱説明書

©SEGA



SEGA

このたびはメガドライブカートリッジ「エクスランザー」をお買い上げいただき、誠にありがとうございます。ゲームを始める前にこの取扱説明書をお読みいただきますと、より楽しく遊ぶことができます。

EX-RANZA

CONTENTS

ストーリー	4
操作方法	6
画面の見方	10
ターゲット	14
特殊武器	16
アドバイス	17

未来世紀、無敵の 戦闘マシンが蘇る

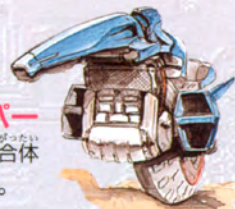


エクスランザー

大型戦闘マシン。バーニア（姿勢制御装置）によって一定時間、飛行が可能。通常弾と、さらに強力な特殊武器で攻撃する。

「支援機」

エクスランザーの攻撃を支援する。エクスランザーは、これらと合体することにより特殊武器をチェンジできる。



アッパー

支援バイク。通常弾を装備。合体すると地上を高速移動できる。



フォージ

完全自動化された支援母艦。装備しているレーザーで正確な援護射撃を行う。

ストーリー

未来世紀。世界戦争によって荒廃した地球に、宇宙から贈り物が届いた。それは宇宙の知性によって作り出された「ターミナル」と呼ばれる装置だった。人々は、このターミナルを利用し、地球を復興させようと考え、「地球管理局」を設立する。

それから十数年が経過し、地球はかつての青さを取り戻しつつあった。しかし、管理局の体制に反発する勇が現れた。彼の名はオジー・ワイス。彼はターミナルを利用し、自らが支配する新たな世界を作ろうとたくらんでいた。しかしターミナルと交信できるのは、精神波を操れる「選ばれし民」だけ

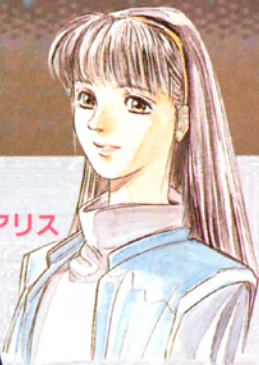
だ。そこで彼は、未完成ながら強力な精神波を持つ少女ニーナ・アリスを、我がものとするため、ニーナの所属する「ターミナル研究本部」——地球管理局へ攻撃を始めたのだ。

オジー・ワイスの強力な機兵師団の前に、たちまち管理局側は劣勢を強いられ、世界戦争時に放棄された砂漠の基地に追い詰められてしまう。そんなとき管理局の一貫であり、ニーナの幼なじみでもあるケイン・ブライアンは、攻撃によって崩れた廃墟の中から、人型戦闘マシン「エクスランザー」と二機の支援機を発見する…。



オジー・ワイス

ニーナ・アリス



ケイン・ブライアン



操作方法

このゲームは1人用です。本体のコントロール端子1にいずれかのパッドを接続してください。

ファイティングパッド6B



コントロールパッド



※いずれのパッドも同じ名前のボタンは、同じ操作です。ただしファイティングパッド6Bのみの特殊な操作もあります。(9ページ)

操作方法は、デモ画面でも表示されます。接続しているパッドは自動的に識別されます。

基本操作

スタートボタン ゲームスタート
ゲーム中に押すとポーズ、もう一度押すと解除

方向ボタン エクスランザーの移動

一定時間、飛行



しゃがむ

(アッパーと合体時：下に押し続けるとジャンプ)



地上の敵には、キックや体当たりもできます。

Aボタン 左方向に撃つ・**Cボタン** 右方向に撃つ
一回押すと方向転換し、押し続けるとその方向に通常弾を連射

BまたはYボタン 特殊武器を使う

支援機との合体、分離

支援機と合体・分離できます。



支援機の上で方向ボタンの下を押すと、合体

合体中に方向ボタンの上を押すと、分離

特殊武器のチェンジ

支援機と合体し、特殊武器をチェンジできます。

- ①支援機と合体します。
- ②Bボタンで、使いたい特殊武器を選んでください。



特殊武器表示

- ③支援機と分離すると、Bボタンで特殊武器が使えます。

支援機による攻撃

アップー

AまたはCボタンで通常弾を発射

- ・合体中は、自動照準
- ・分離中は、エクスランザーに連動



フォージ

自動でレーザーによる援護射撃

- ・合体中も分離中も常に自動照準



アップーの遠隔操作

(ファイティングパッド6Bのみ操作できます)
アップーを画面内で遠隔操作できます。



- Xボタン：左方向に走行
- Zボタン：右方向に走行

画面の見方

タイトル画面でスタートボタンを押すと、モード画面に変わります。

モード画面



START

ゲームを始める。

OPTIONS

オプション画面で難易度やボタンの操作を選択する。

オプション画面

方向ボタンの上下で項目を選び、方向ボタンの左右で変更し
てください。



RANK

ゲームの難易度を変更できます。

NORMAL…ふつう

HARD…むずかしい

CONTROL

ボタンの操作を3タイプの中から選べます。

MUSIC

SE

ゲーム中の音楽または効果音が聞けます。

方向ボタンの左右で選択、AまたはCボタンでスタート、Bボタンでストップです。

EXIT

タイトル画面に戻ります。A・B・Cいずれかのボタンを押してください。

★スタートボタンを押すといつでもタイトル画面に戻ります。

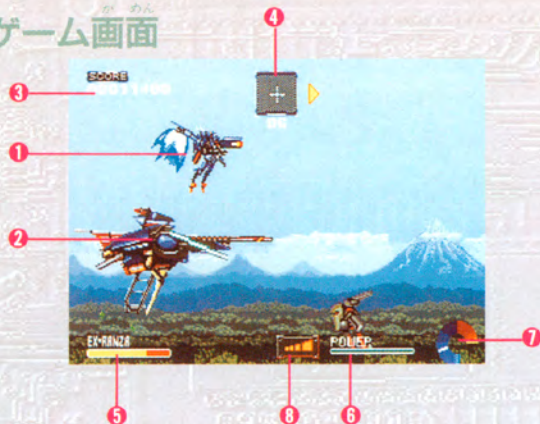
コンティニュー画面



ゲームオーバーになると、この画面に変わります。カウントが0になる前にスタートボタンを押すと、破壊されたところからコンティニューできます。

★コンティニューは最初3回までですが、スコアを20万点取ると一回増えます。

ゲーム画面



1 エクスランザー

2 支援機

ステージによってアッパーまたはフォージのどちらかが支援してくれます。

3 スコア

敵を倒すとスコアが入ります。

4 レーダー

ターゲットが表示されます。ターゲットをすべて破壊すると、次に進めます。

5 シールドメーター

攻撃を受けると、黄色の部分が減っていきます。完全になくなると爆発し、ゲームオーバーです。

★支援機と合体すると、支援機のシールドメーターに切り替わります。ただし合体中にシールドがなくなると、支援機の爆発にまきこまれ、ゲームオーバーです。

6 パワーメーター

特殊武器を使用すると、緑色の部分が減っていきます。

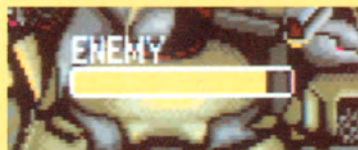
7 バーニアメーター

飛び続けるとゲージが上がっていき、最大になると失速します。ゲージが下がれば、再び飛べるようになります。

8 特殊武器表示

現在使える特殊武器を表示します。

エネミーのシールドメーター



エネミーが登場すると表示されます。

レーダーの見方



1 ターゲットの方向

2 現在位置

3 ターゲットの位置

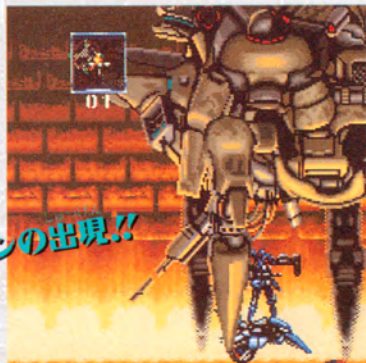
4 残りのターゲットの数

ターゲット

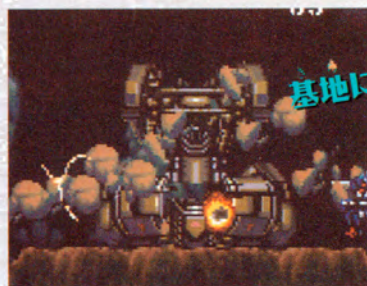
ターゲットをすべて倒すと次に進めます。見つけにくいターゲットもあります。レーダーに注目せよ。



基地を包囲する砲台を破壊せよ。



超大型マシンの出現!!

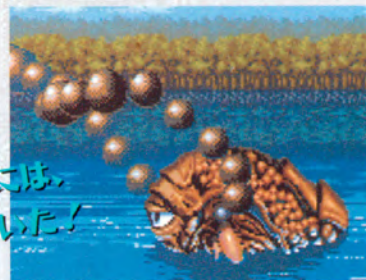


基地になっている洞窟の採掘機を破壊せよ。

基地のコントロールを守る
高速機動メカ。



衛星軌道から降下してくる
カプセル部隊。



美しい湖の中には、
生体兵器がいた!

これ以降のステージは自分で探そう。

支援機に積まれている強力な武器。ミサイルも撃ち落とせます。ステージの途中で発見するものもあります。

ファイアー



火炎放射機。パワーが高いほど炎を長く放射する。近距離攻撃に適している。

ボム



特殊爆弾。地面に着弾すると、火の玉が地面をはって進み、敵を破壊する。

メタルバード



自動追尾機能を持ち、一度発射すると敵が爆発するまで体当たり攻撃を行う。

サンダー



雷状のレーザー。ボタンを押し続けると回転していく。敵を捕らえると、爆発するまで逃がさない。

ワイドビーム



拡散ビーム砲。発射すると弾幕を張る。パワーを多く消費するが、敵の多いときに便利。

攻略方法は、敵によって違う。うまく武器を使いわけよう。

太陽電池

エクスランザーは光をパワーに変換できる太陽電池を内蔵しています。特殊武器を使って消費したパワーも、光の当たるところにいるだけで回復します。光の当たらない場所では敵の爆発やサーチライトの光などをうまく利用しよう。



洞窟の天井は、穴が開く？



明るい所は発見されやすく、敵の攻撃が厳しくなるかも。

コンバーター

コンバーターはエクスランザーとアッパーのシールドを回復させるための装置です。ステージ上にあるコンバーターに入ると、シールドが回復します。パワーさえ十分にあれば、シールドはいくらでも回復することができます。



シールドやパワーのメーターには、常に気を配ろう。

使用上のご注意

カートリッジは精密機器ですので、とくに次のことに注意してください。



●電源OFFをまず確認!

カートリッジを抜き差しするときは必ず、本体の電源スイッチをOFFにしておいてください。電源スイッチをONにしたまま無理に、カートリッジを抜き差しすると、故障の原因になります。



●端子部には触れないで

カートリッジの端子部に触れたり、水で濡らしたりすると、故障の原因になりますので注意してください。



●薬品を使って拭かないで

カートリッジの汚れを拭くときに、シンナーやベンジンなどの薬品を使わないでください。



●カートリッジはデリケート

カートリッジに強いショックを与えないでください。ぶつけたり踏んだりするのは禁物です。また、分解は絶対にしないでください。



●保管場所に注意して

カートリッジを保管するときは、極端に暑いところや寒いところを避けてください。直射日光の当たるところやストーブの近く、湿気の多いところなども禁物です。



●ゲームで遊ぶときは

長い時間ゲームをしていると目が疲れます。ゲームで遊ぶときは健康のため、1時間ごとに10～20分の休憩をとってください。また、テレビ画面からなるべく離れてゲームをしてください。



メガドライブをプロジェクションテレビ（スクリーン投影方式のテレビ）に接続すると、残像光量による画面焼けが生じる可能性があるため、接続しないでください。



EX-RAY



この取扱説明書は
エコマーク認定の
再生紙を使用して
います。

G-4097
672-1276

株式会社 **セガ**・エンタープライゼス