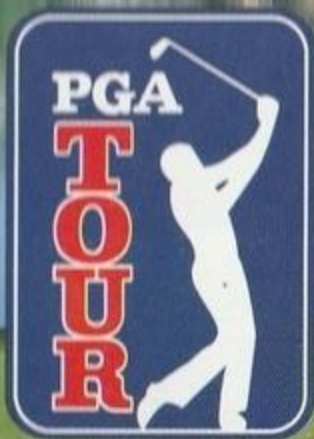
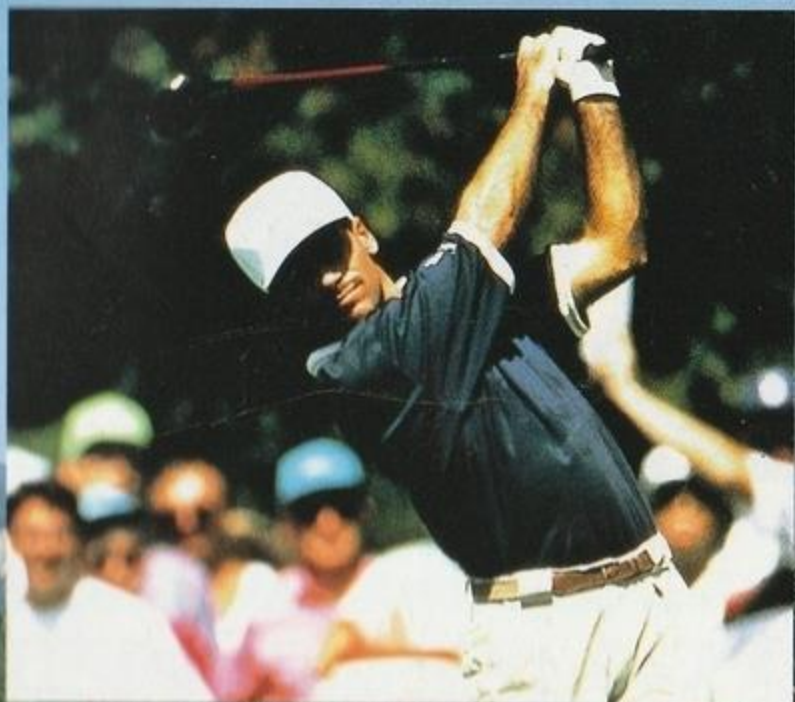


EA
ELECTRONIC ARTS

MD
MEGA DRIVE



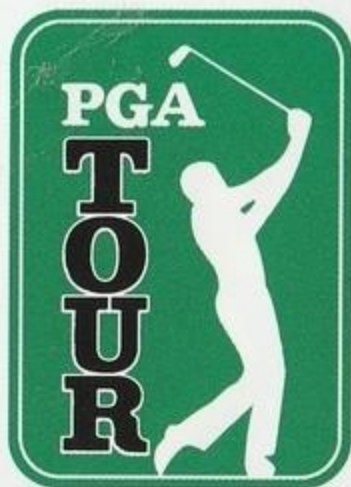
**PGA
TOUR[®]
GOLF**

PGA ツアー ゴルフII

取扱説明書

EA SPORTS™
ELECTRONIC ARTS

P R E S E N T S



**PGA
TOUR[®]
GOLF**

PGA ツアー ゴルフ II

このたびは、エレクトロニック・アーツ・ビクター株の
「PGA TOUR GOLF II」をお買い上げいただき、

誠にありがとうございます。

この「取扱説明書」をよくお読みいただき、

正しい使用方法でご愛用ください。

TPC, Tournament Players Club, PGA TOUR, THE PLAYERS Championship, The Skins Game, Stadium Golf, TPC International, and the Senior PGA TOUR are registered trademarks.

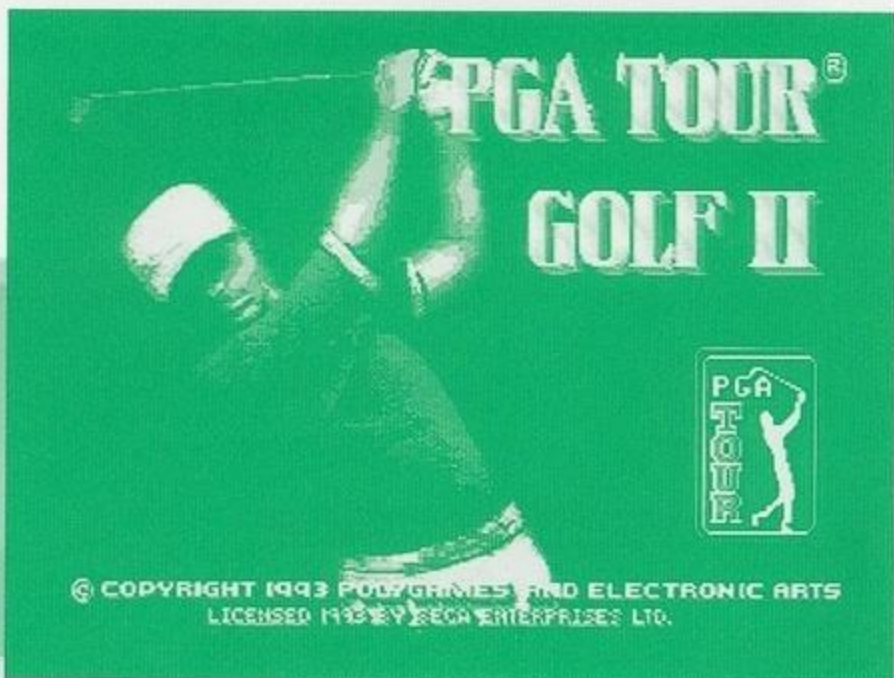
C O N T E N T S

ようこそPGAツアーに!	3
ゲームの始め方	4
パッドの使い方	4
プロショップとPGAツアーテント	5
操作方法およびゲーム画面の見方	17
プレイ中メニュー	22
ゲームを上手に進めるために	27
使用上の注意	29

ようこそPGAツアーに!



PGA TOUR GOLF IIは世界で最も優秀なトーナメント・プロ・ゴルファーたちといっしょに、世界最上級のゴルフ・コースをまわることができるゲームです。前作よりパワーアップしたPGA TOUR GOLF IIを存分にお楽しみください。



ゲームの始め方

カセットをメガドライブ本体に差し込み、電源をONにしてください。「PGA TOUR GOLF II」のタイトル画面が現れます。スタートボタンを押すとプロショップ画面に変わり、ゲームがスタートします。そのままにしておくとデモプレイを見ることができます。

パッドの使い方



●方向ボタン

各メニューの選択に使用します。ゲームプレイ中は上/下でクラブの選択、左/右で方向指示カーソルの移動に使用します。

●Aボタン

メニューの決定に使用します。ゲームプレイ中はティーグラウンドで押すとホール全体の地図、フェアウェイ上で押すとライの状態を見ることができます。

●Bボタン

ショットやバットを行うときに使用します。

●Cボタン

メニューのキャンセルに使用します。ゲーム中はCボタンを押しながら方向ボタンの左右でスタンスを決めることができます。

二人で遊ぶ場合は、コントロールパッドのプラグをコントロール端子2にも差し込んでください。

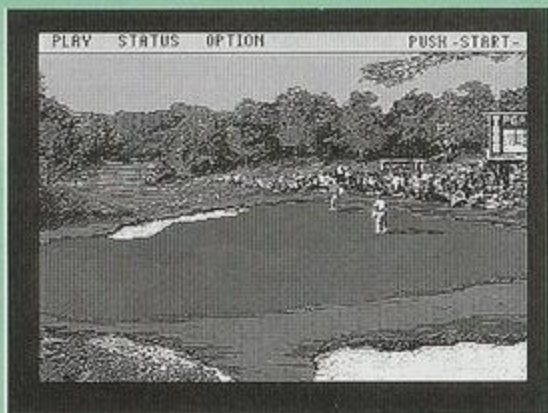
プロショップとPGAツアーテント

さあ、いよいよ試合が始まります。

まず、プレイヤーは試合の前にさまざまな準備を行わなくてはなりません。トーナメントプロとしての自覚をここでしっかり身につけておきましょう。



プロショップ画面またはPGAツアーテントでスタートボタンを押すと「PLAY」の中にあるメニューが表示されます。方向ボタンの右で「STATUS」、「OPTION」のメニューの表示に移れます。



PLAY

ゲームの種類を選択や、練習を行ったりすることができます。方向ボタンの上/下でメニューを選択し、Aボタンで決定します。



ストローク

「PGA TOUR GOLF II」すべてのコースの練習を行うことができます。初心者にはまずこのモードから始めることをおすすめします。このモードを選択したときには、以下の項目を順に決めていきます。Aボタンを押してください。

プレイヤーの人数

1人～4人まで同時にプレイすることができます。方向ボタンの左/右で人数を選択し、Aボタンで決定します。Cボタンを押すとプロショップ画面に戻ります。



● プレイヤーの選択



人間のプレイヤーか、コンピュータのプレイヤーかを選択します。初めてプレイする人は〈Newプレイヤー〉を選択します。すでに名前が登録してある人は自分の名前を選択します。

● 名前の登録



プレイヤーの登録で、〈Newプレイヤー〉を選択します。するとプレイヤーカード画面が現れ、名前の登録が行えます。方向ボタンの上/下でアルファベットを選び、左/右で次に進みます。入力が終わったらスタートボタンを押してください。ティー選択の画面に移ります。

● ティーの選択



自分のレベルに応じてティーの位置を決めることができます。プロティー（プロフェッショナル・ティ）はアマチュアティよりピンまでの距離が遠くなっています。トーナメントでは自動的にプロ・ティになります。

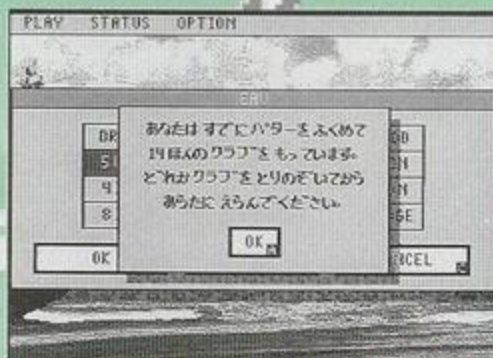
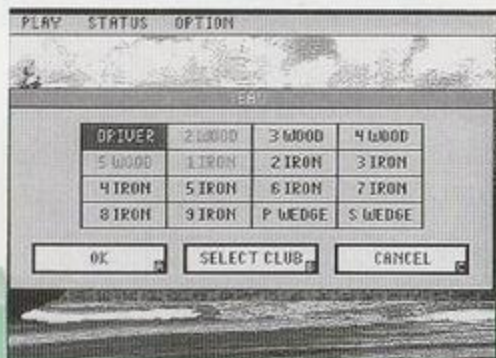
● クラブの選択

ティーの選択が終了すると、使用するクラブの選択画面に移ります。初期の設定では以下の通りになっており、青色で表示されています。

1. ドライバー
2. 3～4番ウッド
3. 2～9番アイアン
4. ピッチングウエッジ
4. サウンドウエッジ
5. パター

選べるクラブは14本までです。パターはこの画面には出てませんが入っています。

変更したい場合は、いらないクラブに方向ボタンでカーソルを合わせ、Bボタンを押します。色が緑に変わり、消去されます。次に追加したいクラブにカーソルを合わせBボタンを押します。色が青に変わり追加されます。



クラブを15本以上選ぼうとすると、次のようなメッセージが表示されます。

クラブの選択が終了するとプレイヤー選択画面に戻りますので、同じようにa～cまでの選択を行ってください。

メガドライブのプレイヤーを選択した場合は以下の画面に移り8人の中から選ぶことができます。方向ボタンの上/下でプレイヤーを選択し、Aボタンで決定します。クラブやティーの選択はコンピューターが自動で行います。



● コースの選択



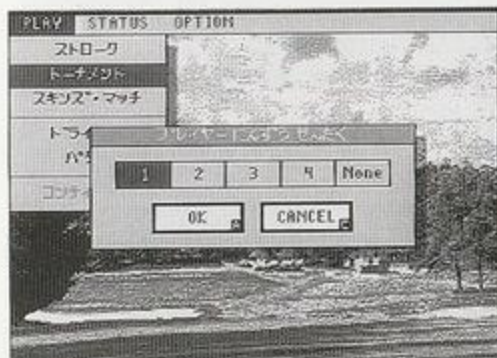
ゲームを行うすべてのプレイヤーが決定したらコースの選択に移ります。コースは全部で7つあり、それぞれ特長や難易度が変わっています。方向ボタンの上/下でコースを選択し、Aボタンで決定します。

すべて終了するとゲームが始まります。

● トーナメント

このモードはプレイヤーがトーナメントに参加し、PGA TOURの頂点を極めることを目標にしたモードです。日頃の練習の成果を世界のトッププロを相手に試すための場所でもあります。

基本的に練習ラウンドと同じ項目を選択していきませんが、プレイヤーの人数を選択するときに「None」という項目が入っています。これは「人間は誰も参加しない」というモードでコンピューターが勝手にゲームを進めて、ランキングを決定してしまいます。なお、「None」では結果のみが表示され、プレイ中の画面は表示されません。



トーナメントでは次の日に進めるのは、次のようになっています。

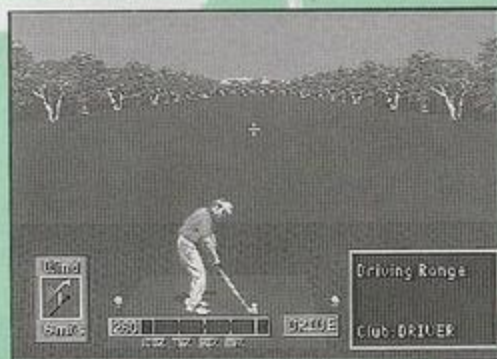
- 1日目……………上位60人
- 2日目……………上位49人
- 3日目以降…上位33人

● スキンズ・マッチ

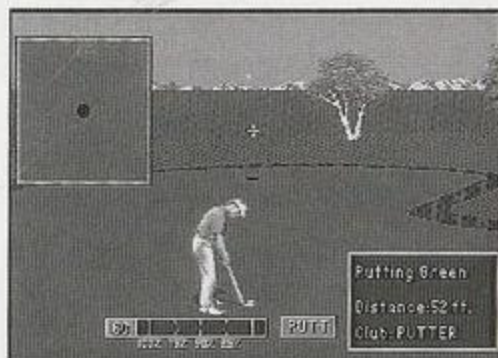
2～4人のマッチプレイが行えます。

● ドライバー

ここではショットの練習が行えます。次に挙げるパットの練習と共に十分に練習してから練習ラウンド、トーナメントと進むようにしましょう。



● パター



パターの練習が行えます。

● コンティニュー

中断していたゲームを再開します。

STATUS

記録、トーナメントのランキングなどの各種のデータを見ることができます。方向ボタンの上/下で選択し、Aボタンで決定してください。





プレイヤー

現在行われているトーナメントまたは練習ラウンド中のプレイヤーの全記録を呼び出すことができます。

表示される内容は以下の通りです。

LONGEST DRIVE	ティーショットの最長距離(ヤード)
DRIVING ACC.	フェアウェイ・キープ率(%)
GREEN IN REG.	規定打数到達グリーンの比率(%) そのホールの規定打数より2打以内少なくグリーンをとらえた比率
PUTTS/R.I.R.	規定打数でとらえたグリーン上で打ったパットの平均打数
PAR BREAKERS	プレイヤーが規定打数より小さい打数で上がったホールの比率(%)
PAR SAVES	プレイヤーが規定打数以下で上がったホールの比率(%)
AVG. PAR 3	規定打数が3のホールの平均打数
AVG. PAR 4	規定打数が4のホールの平均打数
AVG. PAR 5	規定打数が5のホールの平均打数
HOLES-IN-ONE	ホールインワンの数
SKINS WON	スキンスマッチの優勝回数
TOURN WON	トーナメントの優勝回数
EARNINGS	獲得賞金の総額(\$)
AVG. SCORE	平均スコア
BEST 18 HOLES	18ホールのベストスコア
BEST 72 HOLES	4ラウンドのベストスコア

Cボタンでゲーム画面に戻ります。

	EAU	KEY	ARR	RYUTARO
LONGEST DRIVE	295 YDS.	287 YDS.	282 YDS.	279 YDS.
DRIVING ACC.	0.0%	0.0%	0.0%	0.0%
GREENS IN PER.	0.0%	0.0%	0.0%	0.0%
PUTTS/G.I.R.				
PAR BREAKERS	0.0%	0.0%	0.0%	0.0%
PAR SAVES	0.0%	0.0%	0.0%	0.0%
AUG. PAR 3				
AUG. PAR 4				
AUG. PAR 5				
HOLES-IN-ONE	0	0	0	0
SKINS WON	0	0	0	0
TOURN. WON	0	0	0	0
EARNINGS	\$0	\$0	\$0	\$0
AUG. SCORE				
BEST 18 HOLES				
BEST 72 HOLES				



プレイヤーリスト

現在登録してあるプレイヤーの成績を見ることができます。
内容は「プレイヤー」と同じです。



トーナメント

現時点でのトーナメントのランキングが表示されます。自動的にページが変わりますが、Aボタンで早送りができます。

Leading Money Winners				
	Earnings	Won	Top 10	In Money
1 Larry Mize	\$576,262	2	4	4
2 Fuzzy Zoeller	387,310	1	3	4
3 Fred Couples	350,236	1	3	4
4 Robert Wrenn	330,008	1	3	2
5 Jim Beacroft	308,767	1	4	4
6 Billy Andrade	259,102	0	2	3
7 Mike Reid	222,212	1	4	3
8 Loren Roberts	219,836	0	4	4
9 Dan Forsman	200,614	0	2	3
10 Duffy Waldorf	198,728	0	2	4
11 Kenny Knox	154,235	0	1	2
12 Mike Donald	151,698	0	2	4358
13 Joey Sindelar	146,260	0	2	4
14 Rocco Mediate	144,164	0	3	5

Earnings : 獲得賞金の総額(\$)
 Won : 優勝回数
 Top 10 : トップ10に入った回数
 In money : 賞金獲得回数

スコア・カード

Scores Card										
	1	2	3	4	5	6	7	8	9	Out
Yards	410	416	554	150	453	389	215	470	415	3472
Par	4	4	5	3	4	4	3	4	4	35
FZR	4	3	5	3	4	4	2	3	4	32

	10	11	12	13	14	15	16	17	18	In	Total
Yards	403	469	195	576	444	501	162	332	428	3520	6392
Par	4	4	3	5	4	5	3	4	4	36	71
FZR										0	-3

現在のスコアを表示します。

リーダー・ボード

EA SPORTS LEADERBOARD EA SPORTS				
ELECTRONIC ARTS				
	Par	Hole		
1. Jim Carter	-5	8	3. Jim Booros	-2 5
2. J. C. Sneed	-4	14	10. Mike Reid	-2 6
3. Howard Twitty	-3	7	11. Clarence Rose	-2 7
4. Larry Binker	-3	8	12. Lon Hinkle	-2 11
5. Pocco Mediate	-3	12	13. Phil Blackmar	-2 14
6. David Frost	-3	13	14. Dave Rummels	-2 15
7. Steve Jones	-3	16	15. Fred Couples	-2 17
8. Roger Maltbie	-2	4	16. Tom Purtzer	-1 3
E2. EAU	+2	2		

現在行われているトーナメントのリーダーボードが表示されます。

トータル・スコア

トータルのスコアを表示します。

OPTION

ゲーム途中でのセーブ、プレイヤーの削除などを行います。
方向ボタンの上下で選択し、Aボタンで決定してください。



セーブ

ゲーム途中でのデータの保存を行います。

ロード

セーブされているゲームをそのままの状態ですtartさせます。

クリア

登録しているプレイヤーの削除を行います。

プロ・リセット

登録しているプレイヤーの成績を削除します。

セットアップ

ゲームを盛り上げるためのさまざまな設定が行えます。BボタンでON/OFFを切り換え、Aボタンで決定します。OFFにすると文字の色が青から緑に変わります。



● オーバーヘッド(オート)

ティーショット前にコースの全体図を見るか見ないかの選択を行います。

● ライ(オート)

現在置かれているボールのライの状態を表示するかしないかの選択を行います。

● グリーン(オート)

ボールがグリーンに乗ったとき、ボールからピンまでのグリーンの状態(傾斜、起伏など)を表示するかしないかの選択を行います。

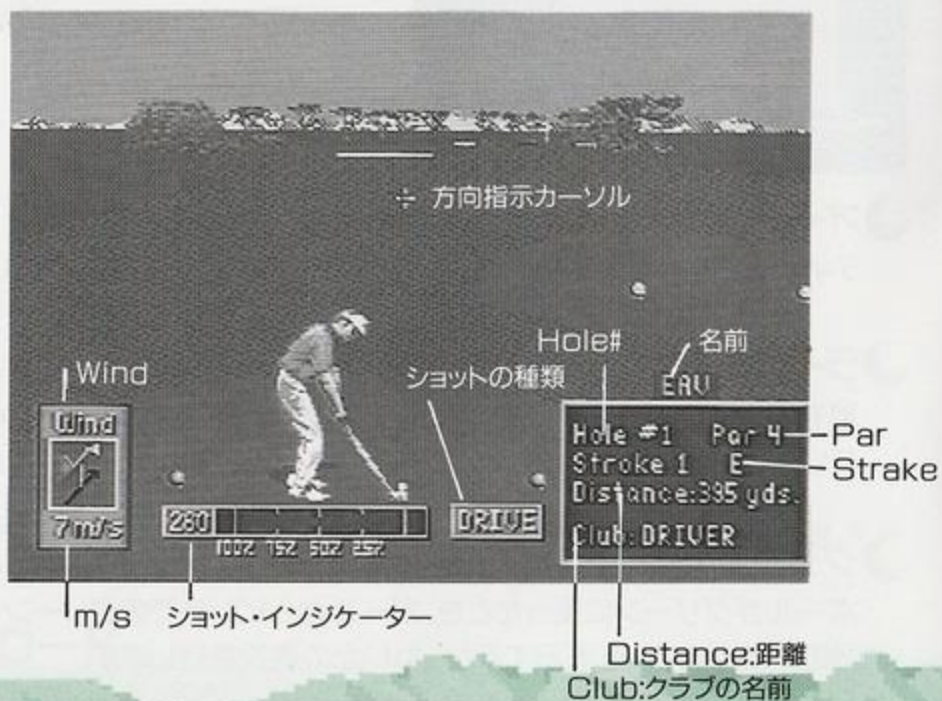
● アドバイス

今回プレイするホールピンからティー位置までを、ティーショット前に見るか見ないかの選択ができます。

● 2コントローラー

コントローラーを2台使う場合は絶対にこのモードを選択してください。

操作方法およびゲーム画面の見方



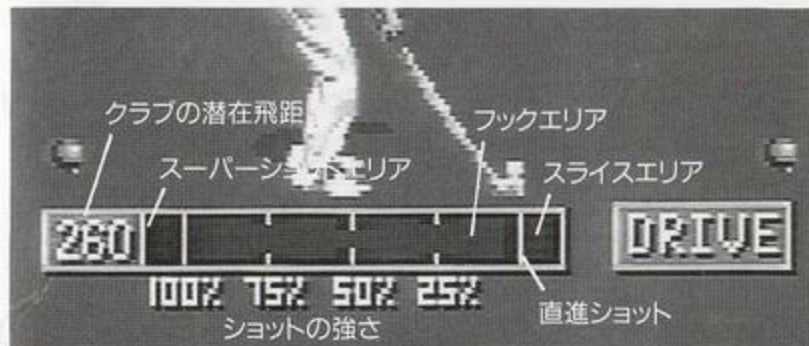
● Wind

風向きを示しています。

● m/s

風の強さを示しています。数字が大きい程、風が強くなっています。

●ショット・インジケータ



ショットまたはパットを打つときに使用します。Bボタンを押すとインジケータが白く伸びていきます。クラブの潜在飛距離、風の強さなどを参考に残りの距離にあわせてBボタンを押します。ショットの強さの100%のところが潜在飛距離を100%引き出すところなので、ティーショットなどはこれに合わせてBボタンを押すと良いでしょう。強さを決めたら今度は、インジケータが返ってきますので、風の方向などを参考にクラブのボールに当たる位置を決めます。無風状態のときこのとき直進ショットの位置でBボタンを押すとボールはまっすぐに飛びます。つまり、ショットを行うためには3回Bボタンを押します。

● ショットインジケータの見方

● クラブの潜在飛距離

100%の強さでボールを打ったときの飛距離の目安です。ライの状態、風の強さなどによって左右されます。クラブを変えるとこの数字も変わります。

● ショットの強さ

クラブの持つ潜在飛距離を残りの距離に応じて決めるための数字です。例えばドライバーを使った場合潜在飛距離が260ヤードですので、50%のところではBボタンを押すと 260×0.5 で130ヤード前後となります。

● スーパーショットエリア

このエリアはクラブの持つ潜在飛距離を100%以上引き出すためのものです。ただし、このエリアでBボタンを押した場合には、クラブのボールに当たる位置を決めるとき、少しのミスも許されなくなってしまいます。このエリアはあまり使わない方が無難です。

● フックエリア

クラブのボールに当たる位置を決めるとき、このエリアでBボタンを押すと左に曲がります。

● スライスエリア

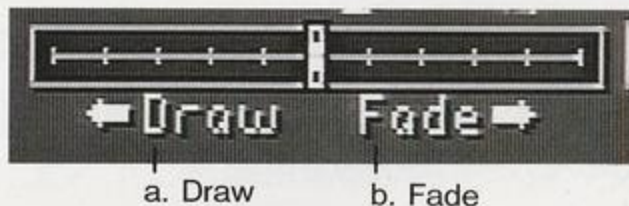
クラブのボールに当たる位置を決めるとき、このエリアでBボタンを押すと右に曲がります。

● 直進ショット

クラブのボールに当たる位置を決めるとき、このエリアでBボタンを押すとまっすぐボールが飛びます。

● スタンスを決める

Cボタンを押すとショットインジケーターが次のように変わります。これはスタンスを決めるものでCボタン+方向ボタンの左右で決めることができます。Drawにするとまっすぐ打っても左に、Fadeにすると右に曲がります。



● ショットの種類

ショットの種類が表示されています。使うクラブ、ライの状況などによって変化します。

● 名前

プレイヤーの名前が表示されています。

● Hole#

現在プレイしているホールナンバーが表示されています。

● Par

そのホールの規定打数が表示されています。

● Stroke

そのホールの現在までの打数が表示されています。

● Distance

ピンまでの残りの距離を表示しています。

● Club

現在使っているクラブが表示されています。方向ボタンの上/下で使うクラブの変更が行えます。

● 方向指示カーソル

ショットまたはパットを打つときの方向を指示するために使います。方向ボタンの左/右を使って方向を決めます。

プレイ中メニュー

「PGA TOUR GOLF II」はゲームプレイ中(練習ラウンド・トーナメント中)にもさまざまな項目の設定を変更することができます。スタートボタンを押すと画面上にメニューが表示されます。方向ボタンの左/右でメニューの選択、上/下で各項目の選択が行えます。

MOVE

ゲーム中にホールまたはコースの変更、プロショップやPGAツアーテントに戻りたいときに選択します。



方向ボタンの上/下で選択し、Aボタンで決定してください。

ホール



ストローク中ならばホールの途中でも他のホールに移動することができます。1~18の数字を方向ボタンで選択し、Aボタンで決定します。

●コース

ストローク中ならばコースの変更を行うことができます。方向ボタンの上/下でコースを選択し、Aボタンで決定します。

●プロショップ & PGAツアーテント

ストローク中ならばプロショップ、トーナメントならPGAツアーテントに戻ることができます。

●SHOT

「PGA TOUR GOLF II」では状況に合わせてスペシャルショットを打つことができます。このショットはアマチュアのためのもので、プロになったとき、このショットは必要なくなるでしょう。

方向ボタンの上/下で選択し、Aボタンで決定します。



●チップショット

グリーンまでの距離が短くなったときピンに向かってボールを転がすように打つショットです。グリーンの状態が読めればチップインも夢ではないでしょう。ただし、ライが以下のような状態のときはおすすめできません。なお、チップショットで打ったボールがグリーンのエプロンに着地した場合は、ボールはそこで止まってしまう。

1. 浅いラフに半分埋まった状態
2. 深いラフの中
3. バンカーの中

●パンチショット

深いラフやバンカーなどにボールが入ってしまったときに、ボールをフェアウェイの戻すために使用します。フルスイングしたときより距離は出ませんが、ミスショットの可能性は少なくなります。

●フリンジパット

グリーンエプロンにボールが乗ったときコンピュータは自動的にパターを選びます。このとき、ピンまでの距離がまだ少し残っているとパターで打つか他のクラブで打つか迷ってしまいます。パター以外のクラブを選んで、もし、もう一度パターで打ちたいと思ったらこのモードを選んでください。パターに持ち直すことができます。

●ノーマルショット

普通のショットです。通常はこのモードになっています。

●リトライ

ストローク中に限り、ペナルティなしで何度でも打ち直すことができます。

●ギブアップ

このモードはどうしても上がれない、もう諦めて次のホールに移りたい、と思ったときに使用します。このモードを選ぶと自動的に12打でホールアウトすることになり、次のホールに進みます。



VIEW

自分の打ったショットやパット、現在のライやグリーンの状態を確認することができます。方向ボタンの上/下で選択し、Aボタンで決定してください。



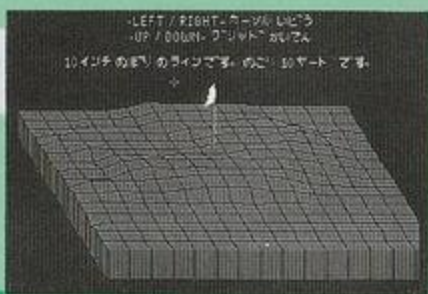
● オーバーヘッド

自分で打ったボールの位置を頭上からのホールの全体図で確認できます。



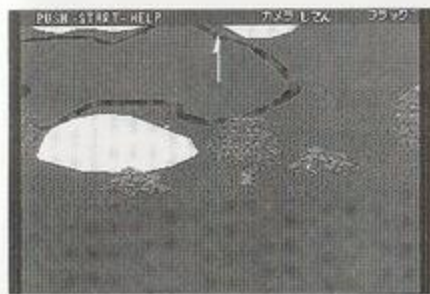
● ライ

現在置かれているボールのライの状態を確認できます。



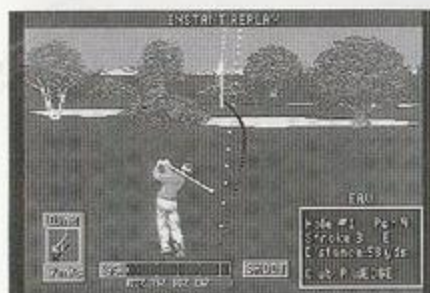
● グリーン

現在置かれているボールからピンまでのグリーンの状態を確認できます(ボールがグリーンかその周辺に置かれている場合のみ)。



●ホールビュー

グリーンを頭上から見るができます。ピンの位置の確認が行えます。



●インスタントリプレイ

今打ったショットまたはパットのリプレイを見ることができます。



●アドバイス

プロからのアドバイスが受けられます。

●STATUS

内容はプロショップ、PGAツアーテントと同じです。
(p12を参照してください。)

●OPTION

内容はプロショップ、PGAツアーテントと同じです。
(p15を参照してください。)



ゲームを上手に進めるために



なにはともあれまっすぐ飛ばす

まずはティーショットの練習をしましょう。特にまっすぐにボールを飛ばすことが大切です。飛距離が十分でいてもとんでもない方向に曲がってしまい、ラフやバンカーに捕まってしまうと、セカンドショットを打つときクラブの制限を受けたりして、かなりスコアを落とす危険性があります。まずは、フェアウェイをキープすることから始めましょう。



誘惑に負けるな(スーパーショットエリアの罠)

スーパーショットはロングホールなどでは大変魅力的な存在になっています。しかしこのエリアでショットを打つということは危険な行為です。直進ショットから少しでもずれるととんでもない方向にボールが飛んでしまいます。ぐっと我慢するのも1つの戦略であることを忘れずに。



パターは最も難しく最も重要

一般ゴルファーの方々も飛距離は出るけどどうもパットが決まらないという人がかなりいることと思います。パッティングはまずラインを読まなければなりません。力のいれ具合も普通のショットとは比べ物にならないくらいシビアになってきます。グリーンを制する者は世界を制す。



他人のプレイを参考にしよう

良いスコアを出すには、1人でコースをまわらず、他のプレイヤーと一緒にまわった方が、良い結果が出安くなります。同じ様なところからボールを打つ場合相手のプレイを参考に打つようにしてください。常に人のプレイを見ていると、素早く状況判断ができるようになり、自然とスコアも上がっていくでしょう。





使用上のご注意

次の注意事項を守って、ゲームをお楽しみください。

お子様がゲームを楽しむ前に、保護者の方も必ずご確認ください

- ゲームをするときは、健康のため、1時間ごとに、適当な休憩を必ずとってください。また、極度に疲労している時や、睡眠不足の時は、ゆっくり休み、完全に回復してからプレイしてください。
- ゲームをするときは、部屋を明るくし、テレビ(モニター)からはできるだけ離れて、プレイしてください。
- 過去に、強い光の刺激や、テレビ画面などを見ていたとき、一時的に筋肉のけいれんや、意識の喪失を経験したことのある人は、ゲームをする前に必ず医師と相談してください。また、ゲームをしている最中に、このような症状が起きた場合や、身体に異常を感じた場合は、すぐにプレイを中断し、医師と相談してください。
- カートリッジを抜き差しするときは必ず、本体のパワースイッチをOFFにしてください。パワースイッチをONにしたまま無理に、カートリッジを抜き差しすると、故障の原因になります。
- カートリッジに強いショックを与えないでください。ぶつけたり、踏んだりするのは禁物です。また、分解は絶対しないでください。
- カートリッジの端子部に触れたり、水で濡らしたりすると、故障の原因になりますので注意してください。
- カートリッジを保管するときは、極端に暑いところや寒いところは避けてください。直射日光のあたるところやストーブの近く、湿気の多いところも禁物です。
- カートリッジの汚れを拭くときに、シンナーやベンジンなどの薬品を使わないでください。
- 長い時間ゲームをしていると、目が疲れます。ゲームで遊ぶときは健康のため、1時間ごとに10～20分の休憩をとってください。また、テレビ画面からなるべくはなれてゲームをしてください。
- プロジェクションテレビにはつながないでメガドライブをプロジェクションテレビ(スクリーン投影方式のテレビ)に接続すると、残像光量による画面焼けが生じる可能性があるため、接続しないでください。

STAFF



<ORIGINAL STAFF>

DESIGN & PROGRAMMING : Lee Actor, Dennis Koble

PRODUCERS : Happy Keller, Jim Rushing

ASSISTANT PRODUCERS : Randy Delucchi, Steve Imes

ART : Linnea Wigren

AUDIO : Rob Hubbard, Don Veca, Tony Berkeley

<DEVELOPMENT STAFF>

PROGRAMMING : Hiroshi Ueda

GRAPHICS : Norie Miura

ASSISTANT PRODUCER : Masa Yoshizawa,

PRODUCER : Ray Nakazato

<JAPANESE STAFF>

TECHNICAL DIRECTOR : Hitoshi Akashi

GRAPHICS : Toru Makiura

SALES STAFF : Jyunichi Suzuki, Yasuhiko Sameshima, Yoshihisa Tsuji

MARKETING STAFF : Toshiya Kubo, Atsushi Tanimoto, Megumi Sakurai

SPECIAL THANKS TO : Mayako Maekawa, Hitomi Yamaguchi, Kumiko Nakayasu

MANUAL/PACKAGE DESIGN : Takashi Uto, Seiichi Mitani, Hiroyuki Ishiwaka (HIP)

QUALITY ASSURANCE : Yasuhiro Suzuki, Ryutaro Hayase, Susumu Asano

TESTING : Noriaki Ogata, Hidehito Saito, Tomohiro Shibuya

PRODUCER : Masato Mizushima

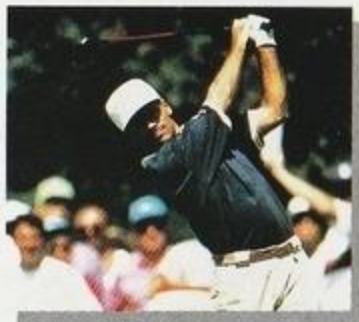
EXECUTIVE PRODUCER : Satoru Sato



カスタマー・サポート係

電話番号 : 03-5410-3100

受付時間 : 13 : 00 ~ 16 : 00 (月 ~ 金)



©1992 POLYGAMES ©1993 Electronic Arts.

この商品は、株セガ・エンタープライゼスがSEGA MEGA DRIVE専用のソフトウェアとして、自社の登録商標 **SEGA** の使用を許諾したものです。

エレクトロニック・アーツ・ビクター株式会社

〒150 東京都渋谷区神宮前2-4-12 フルークス外苑

EM20009