

RAID UNIT

AERO



BLASTERS

エアロ  
ブラスタース

RAID UNIT

TROUBLE  
SPECIALTY

AERO BLASTERS

RAID UNIT

取扱説明書



KANEKO

このたびは、KANEKOのメガドライブカートリッジ「エアロブラスタース」をお買い上げいただき、誠にありがとうございました。ゲームを始める前にこの取扱説明書をよくお読みください。なお、この取扱説明書は大切に保管してください。



# CONTENTS

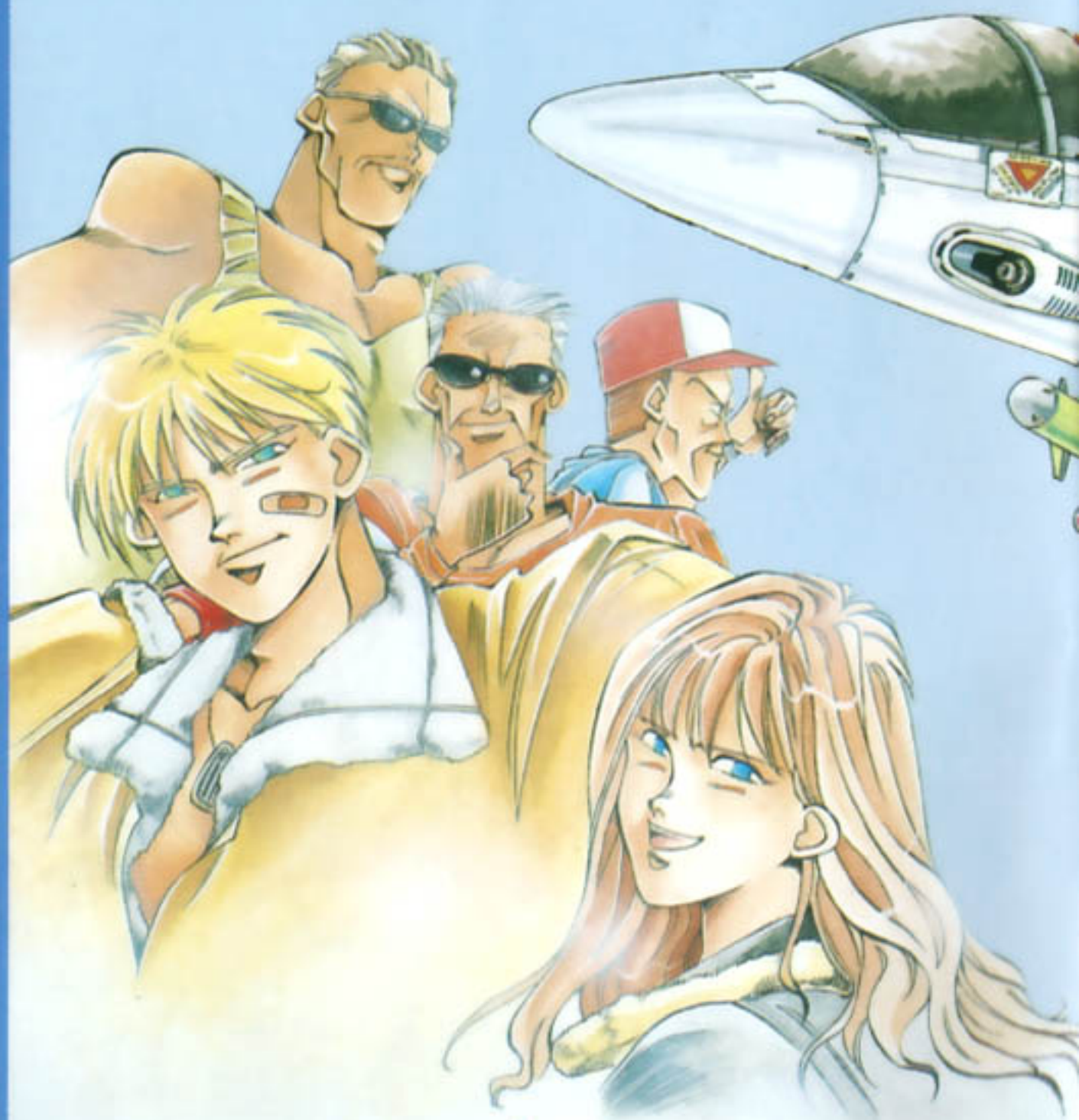
ストーリー	4
<small>そう き ほうほう</small> 操作方法	6
オプションモード	7
コンティニュー <small>が めん</small> 画面での <small>そう き</small> 操作	7
<small>が めん</small> 画面の <small>み かた</small> 見方	8
ふたり同時 <small>どう じ</small> プレイでの <small>あそ ぶ</small> 遊び方	9
ブラスターフラッシュを <small>つか</small> 使おう	9
アイテム	10
フェイス <small>しょう かい</small> 紹介	15
敵キャラ <small>しょう かい</small> 紹介	18
フェイスボス <small>しょう かい</small> 紹介	20
これがブラスター1, 2だ	22
<small>し ょう じ ゅう</small> 使用上のご <small>ち ゅう い</small> 注意	23

Mr. Charles, K. Takeda  
and his Partners.

# STORY

— A.D.2030年。彼らは平和だった地球に、突然侵略を開始して来た。彼らとは「MEGA LOAD MASTERS」。自らの科学力により、その身を無気質のメカで固め、地球上の有機生命体の抹殺を計る者たちである。その攻撃力は圧倒的で、地球のどの国の軍事力も歯が立たず、ただ滅亡を待つのみのおもわれた。

しかし、まだ希望を捨てない男がいた。チャールズ・K・竹田、彼はあたかもこの日が来るのを予知していたかのように大西洋の孤島へ家族、そして数人の友人たちと移り住み、「ブラスターシステム」



の開発を進めていたのだ。ブラスターシステムとは、人間の持つ特殊な精神波を増幅させ、物質の元素を自由に操ることを可能にするシステムである。これによって、物質の移転や空間の破砕など、さまざまな超現象を可能にするのだ。

そして今、ブラスターシステムを搭載した2機のスーパーマシン「ブラスター1」と「ブラスター2」は完成した。それぞれに竹田の特殊な訓練を受けた娘、息子が乗り込み、M.L.M.を倒すべく、巨大空母「ブラスターベース」から発進する……。



## 操作方法

このゲームはふたり用です。本体のコントロール端子1 (CONTROL 1) とコントロール端子2 (CONTROL 2) にコントロールパッドを接続して下さい。スタートボタンを押すとタイトル画面が表示されます。タイトル画面のメニューで、1 PLAYER、2 PLAYER、TWIN SET UP、OPTIONのいずれかを、方向キーでカソールを動かすことによって選択し、スタートボタンで決定してください。

**1 PLAYER** 娘、ホリィの乗り込む「ブラスター1」を操作します。

**2 PLAYER** 息子、マイクの乗り込む「ブラスター2」を操作します。

**TWIN SET UP** 「ブラスター1」と「ブラスター2」のふたり同時プレイです。

**OPTION** クレジットの数や残機数などを設定できるコマンドです。詳しくはP7「オプションモード」を参照してください。



### 方向キー

自機を8方向に移動

### スタートボタン

ゲームスタート、ポーズ

### A、Cボタン

押し続けるとエネルギーを貯めることができます。ボタンを離すと、ブラスターフラッシュが放出されます。

### Bボタン

ノーマルショットを発射します。

# オプションモード

ゲームの設定を変えることができます。方向キーの上下で項目を選び、左右で内容の変更を行なってください。

## GAME LEVEL

難易度を選択できます。EASY (やさしい)、NORMAL (普通)、HARD (やや難しい)、HARDEST (難しい) の4段階の中から自分に合った難易度を選んでください。



## PLAYER STOCK

ゲームスタート時の残機を3～6機の間で設定できます。

## CREDIT

クレジットの数を3～6の間で設定できます。これによってコンティニューできる回数が決まってくるので注意してください。

## SOUND TEST

ゲーム中の効果音を聞くことができます。

## MUSIC TEST

ゲーム中のBGMを聞くことができます。

## EXIT

スタート画面に戻ります。

## コンティニュー画面の操作

自機が全滅するとコンティニュー画面になります。コンティニューしたい時にはカウント内にスタートボタンを押してください。カウントが終了すると、タイトル画面に戻ります。



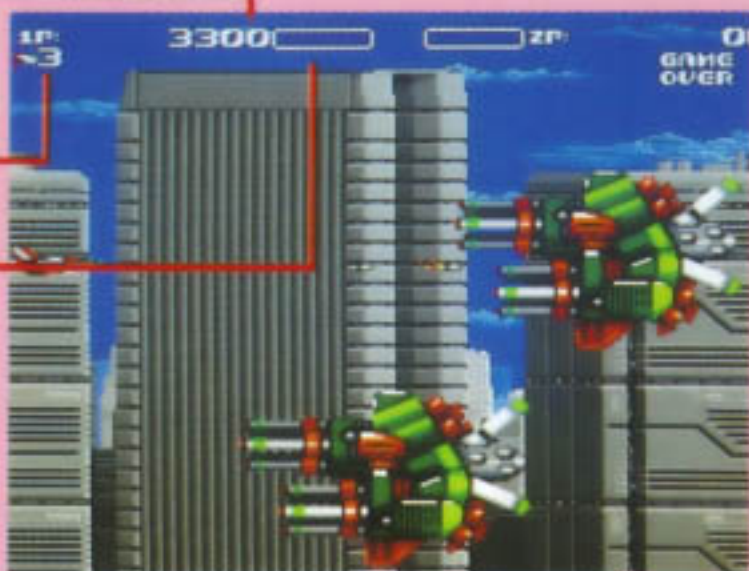
がめん みかた  
画面の見方

1 PLAYER

スコア

残機数

エネルギーゲージ



2 PLAYER

スコア

エネルギーゲージ

残機数



TWIN SET UP

1Pエネルギー  
ゲージ

1P残機数

1Pスコア

2Pエネルギー  
ゲージ

2Pスコア

2P残機数





## ふたり同時プレイでの遊び方

このゲームはふたりで同時に遊ぶことができます。タイトル画面でTWIN SETUPを選び、コントロールパッドを端子1、2にそれぞれ接続してください。ふたり同時プレイだと、協力しながら敵を倒す楽しみや、



アイテムを奪い合う楽しみができて、遊び方も2倍に増えます。コンティニューも、クレジットがある限りはどちらでも可能です。

## ブラスターフラッシュを使おう!

プレイヤーには、ノーマルショットやアイテムによる特殊武器のほかにも、もうひとつの武器があります。それは、ブラスターフラッシュ。AまたはCボタンを押し続けるとエネルギーを充填し、離れた瞬間画面中の敵にある程度のダメージを与えるものです。ザコ程度なら一発でやっつけられますし、使い方によってはとても頼りになる武器です。ただ、エネルギーの充填中から発射する瞬間まで、ノーマルショットは使えなくなりますので注意してください。

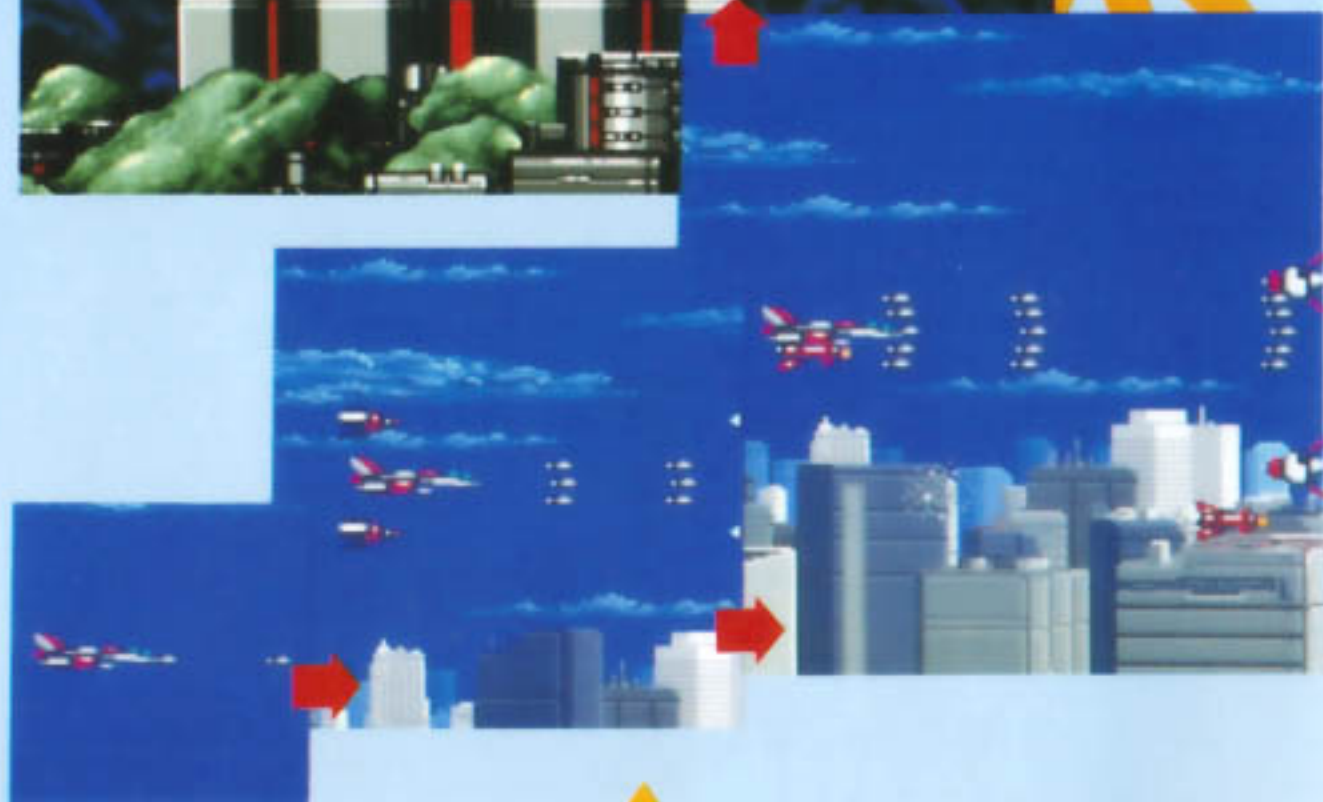


# アイテム

アイテムキャリアを破壊すると、パワーアップアイテムが出現します。1機のアイテムキャリアからは、一度に5個のアイテムが同時に出現しますので、その時その時にあったアイテムを選んで取ってください。

## ノーマルショットパワーアップ

ノーマルショットのパワーをアップするアイテムです。取り続けることにより、最高9段階までパワーアップします。が、やられるとまた1段階に戻ってしまいます。



## サイドファイター

自機じきの上下じょうげにひとつずつオプションがつくアイテムです。オプションからもショットが出るので、攻撃こうげきの幅はばが広ひろくなります。



## バンパー

自機じきの上下じょうげにシールドがつくアイテムです。敵てきの弾たまはもちろん、ある程度ていどの敵てきならシールドに接触せつしよくさせるだけでこわすこともできます。



## ほうこう 6方向ショット

自機から、同時に6方向の弾が発射されます。いろいろな方向から敵が出現するエリアなどで使うと便利なアイテムです。



## ゆうどう 誘導ミサイル1

自機より前方向にいる敵に向かって飛んでいくミサイルです。貫通性があるので、ザコがならんで出てくるような時に使うと、より有効です。



ゆうどう

## 誘導ミサイル2

自機から発射され、敵に向かって飛んでいくミサイルです。誘導ミサイル1に比べ、威力は多少落ちますが、方向性に優れています。

A green 'IM-1' icon with a white arrow pointing right, set against a blue circular background.

こうほう

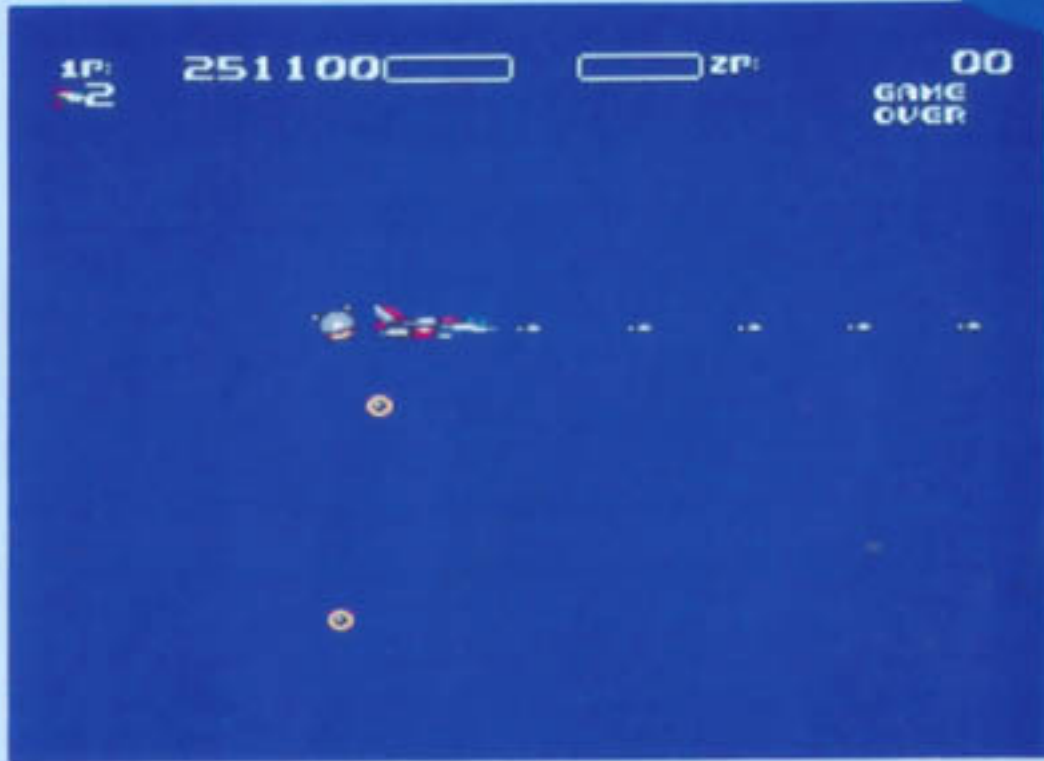
## 後方ショット

自機の後方（斜め上と斜め後ろ）にショットが発射されるアイテムです。後ろから来る敵が多い時などに有効です。

A pink 'R' icon with white arrows pointing up, down, left, and right, set against a blue circular background.

## ヘルポット

自機じきの後ろうしに砲台ほうだいがつくアイテムです。この砲台ほうだいはそれ自身じしんが360度どにくるくると回りまわりながら弾たまを吐はきだします。



## ボーナス

これを取ると、その場ばですぐに、ひとつにつき500点てんのボーナス得点とくてんが得られます。



しょうかい  
エリア紹介

1.

SEASIDE  
FRONT



2.  
MACHANIZED  
CAVE





3.

SCRAMBLE



4.

OUT OF GRAVITY





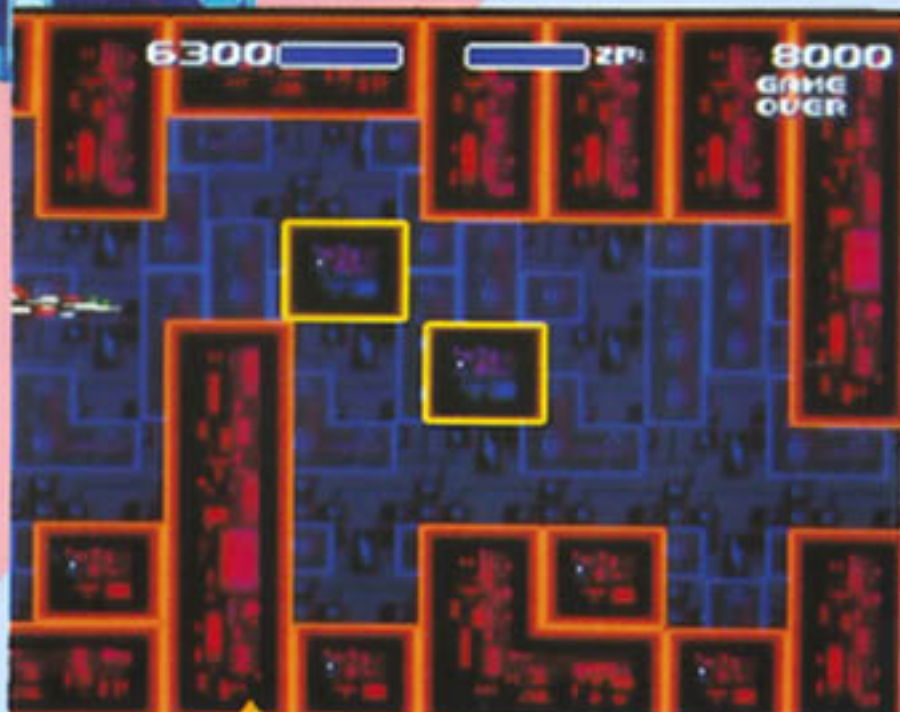
5.

THE  
BORDERLINE



6.

DEATH  
CIRCUS



てき しょうかい  
敵キャラ紹介



▲ガトリング・マシーン  
1200Pts.



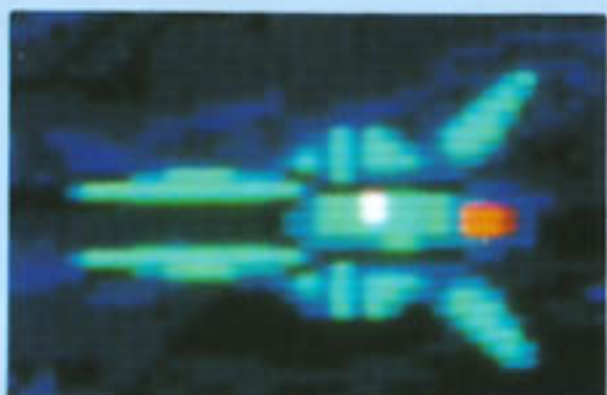
▲エッグフライヤー  
100Pts.



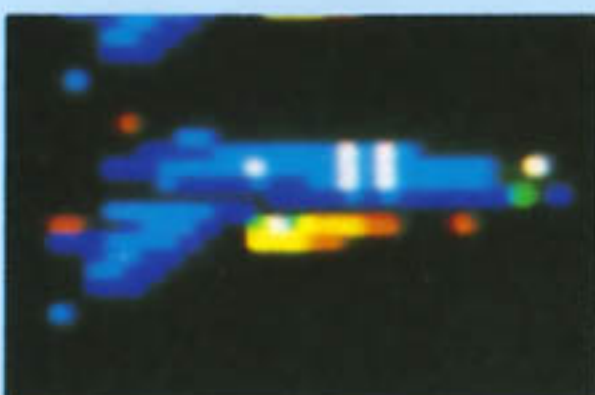
▲モバイルキャノン  
1230Pts.



▲ガンデッチー  
500Pts.



▲スピットファネル  
100~130Pts.



▲バックファイア  
490Pts.



▲リリカルバック  
220Pts.



▲ブラッドレー  
1280Pts.



▲コルトカーバ  
880Pts.



▶ スワーム  
980Pts.



▲コインコ  
1000Pts.



▲ユンカー  
300~500Pts.



▲オゼツラ  
100~150Pts.



▲ブランチャー  
300~500Pts.



▲ソラリン  
360Pts.



▲ヘルボマー  
1110Pts.

しょうかい  
エリアボス紹介



エビルフェイス

16030Pts.



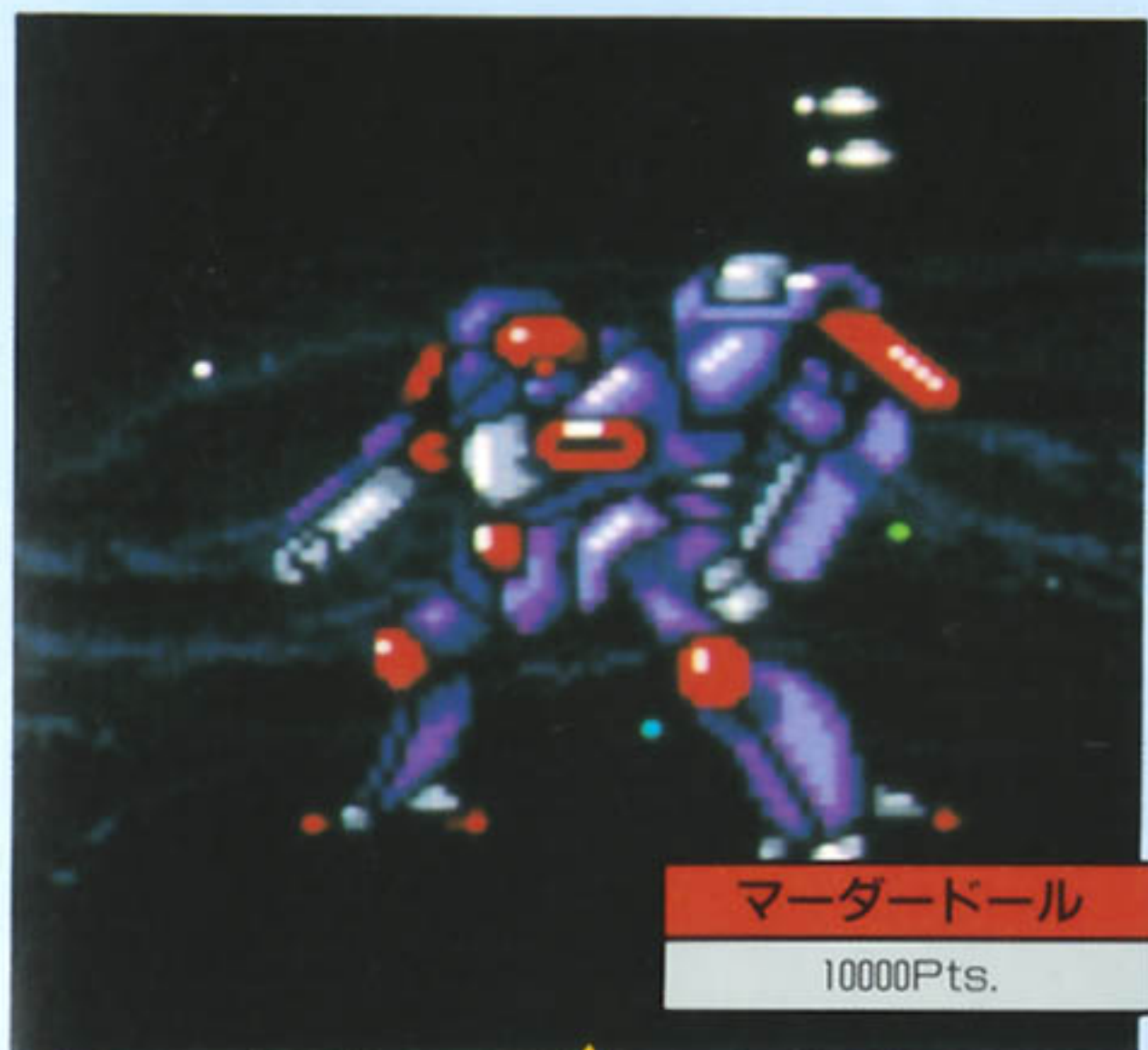
シェルフレイム

29850Pts.



ビットステーション

8000Pts.



マーダードール

10000Pts.

# これがブラスター1, 2だ!

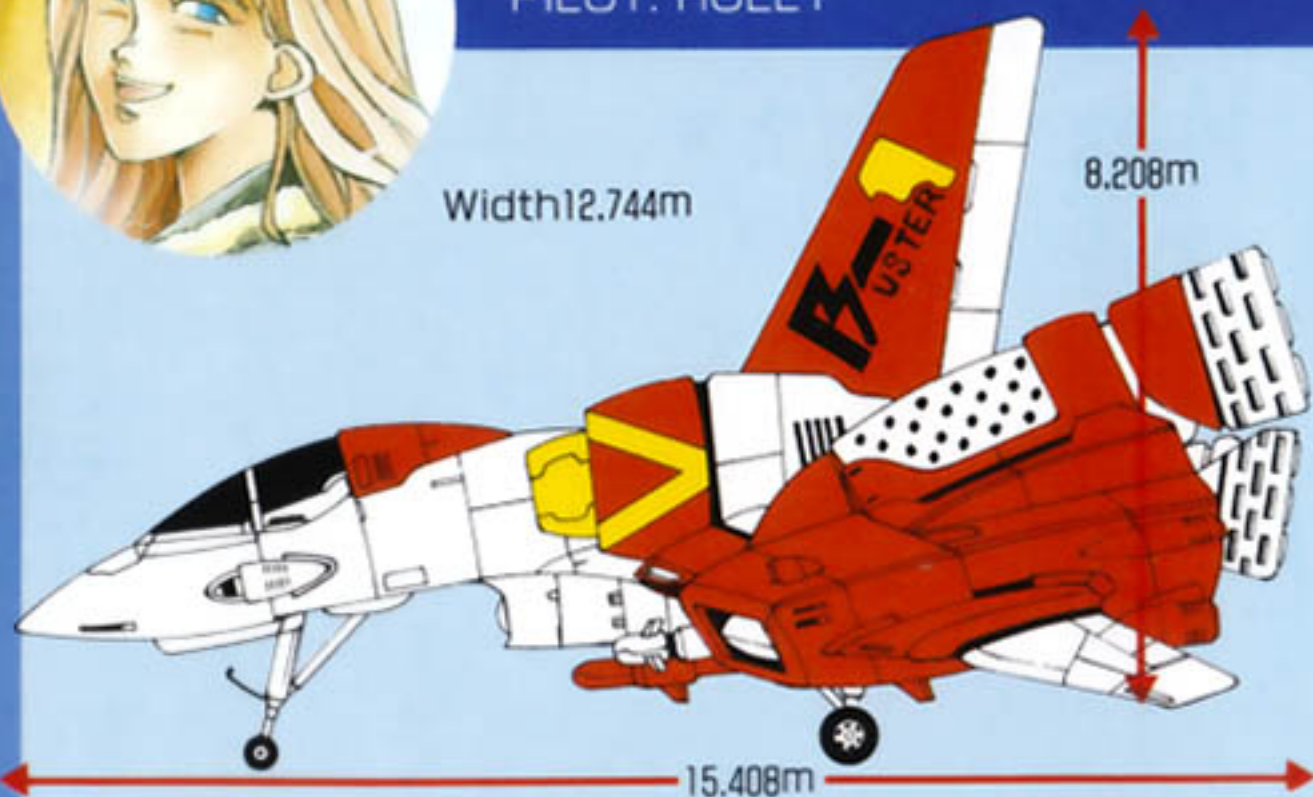


## BLASTER 1

PILOT: HOLLY

Width 12.744m

8.208m



15.408m

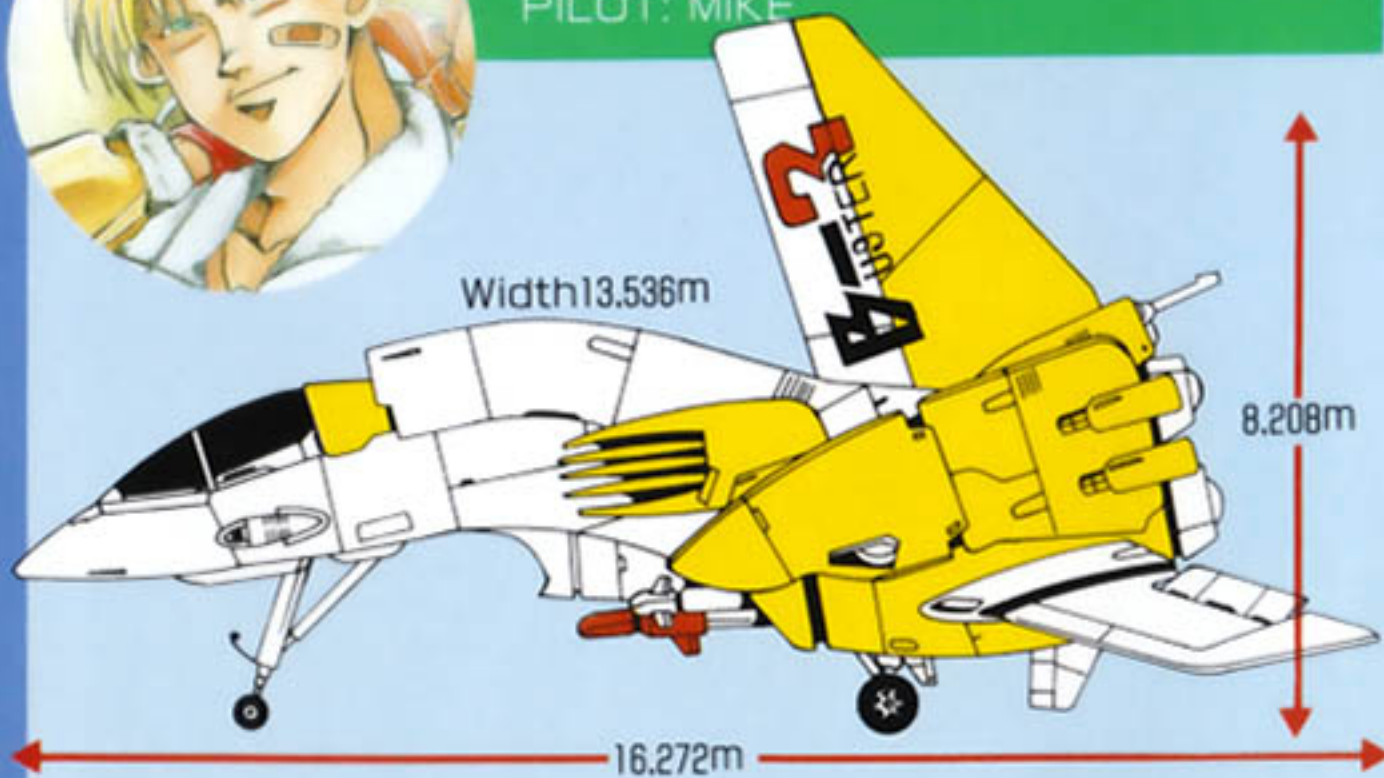


## BLASTER 2

PILOT: MIKE

Width 13.536m

8.208m



16.272m

どちらもABシステム（ブラスターシステムで制御される武装システム）搭載



**KANEKO**

株式会社 金子製作所