

取扱説明書

G.I.O.C.TM

WAR BATTLE

LOSS OF CONSCIOUSNESS BY  FORCE



SEGA

G-LOC™

AIR BATTLE

LOSS OF CONSCIOUSNESS BY G FORCE

このたびはメガドライブカートリッジ「G-LOC™」をお買い上げいただき、誠にありがとうございました。ゲームを始める前にこの取扱説明書をお読みいただきますと、より楽しく遊ぶことができます。

C O N T E N T S

そう さ ほうほう
操作方法

あそ かな
遊び方

はじ かな
ゲームの始め方

がめん み かな
画面の見方

ランディング&ステージクリア

がめん
ショップ画面

ゲームオーバー&コンティニュー

ネームエントリー

4

6

6

8

10

10

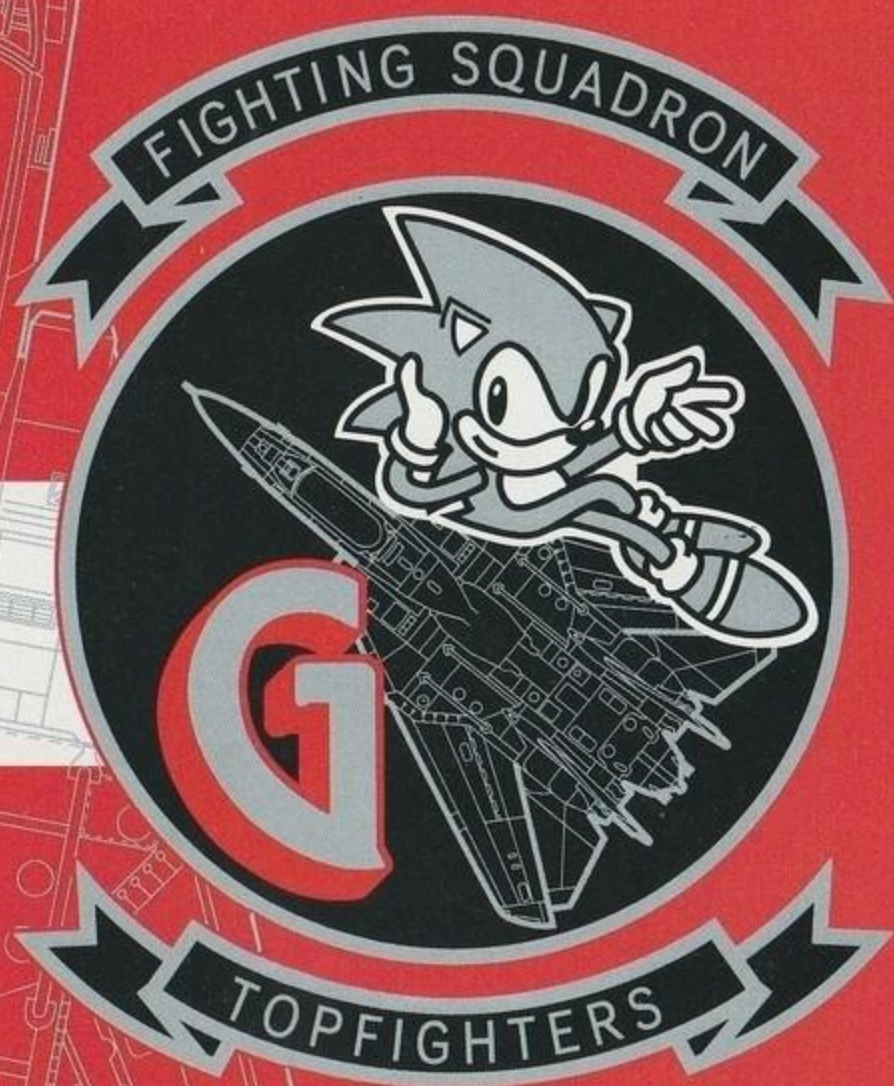
12

13

キミは海軍飛行中隊(Squadron)のエリートパイロット。
今キミは極秘指令を受け、一人、敵国へ向けて発進する。

その指令とは…

“敵国内ノ軍事基地ヲ急襲・破壊シ、敵ヲカク乱セヨ”



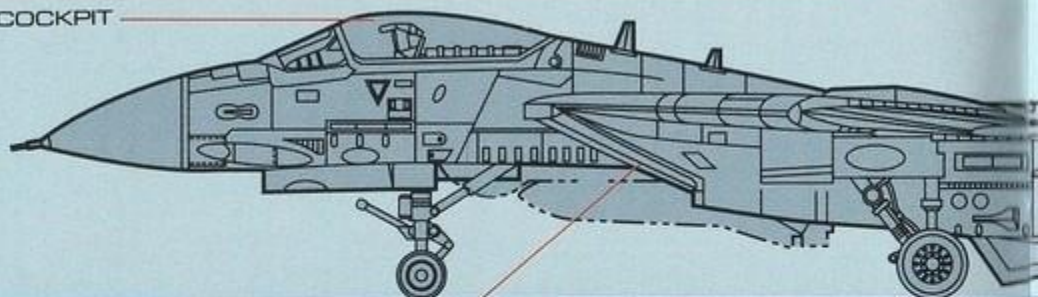
極限状況のなかで展開される空中戦。

群がる敵機の猛攻をかわしつつ、限られた時間で任務を
果たさねばならない！

…キミの幸運を祈る！

そう さ ほう ほう
操作方法

COCKPIT



AIR INTAKE

SEGA

WING CARRIER FIGHTER

A8M5

MkII "ZEEK"

AIM-59C

DRAGON FLY MISSILE

スタートボタン

ゲームスタート (ゲーム中はポーズ)

Aボタン

バルカン砲 (VULCAN GUN)

Bボタン

ミサイル (MISSILES)

Cボタン

アフターバーナー (AFTERBURNER-加速)

方向ボタン

設定や項目などを選ぶ... ▲ ▼ ◀ ▶

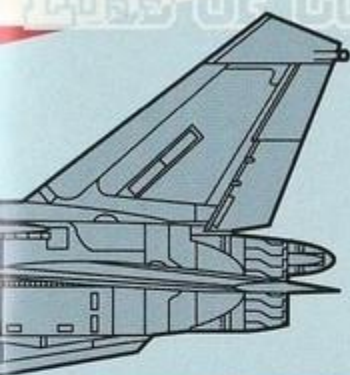
自機の左右への移動... ◀ ▶

自機の上下への移動... ▲ ▼

★ A~Cボタンの操作はオプション画面で変えられます。

LOSS OF CONSCIOUSNESS BY A FORCE

LOSS OF CONSCIOUSNESS BY G FORCE



ほうこう
方向ボタン

スタートボタン



Cボタン

Bボタン

Aボタン

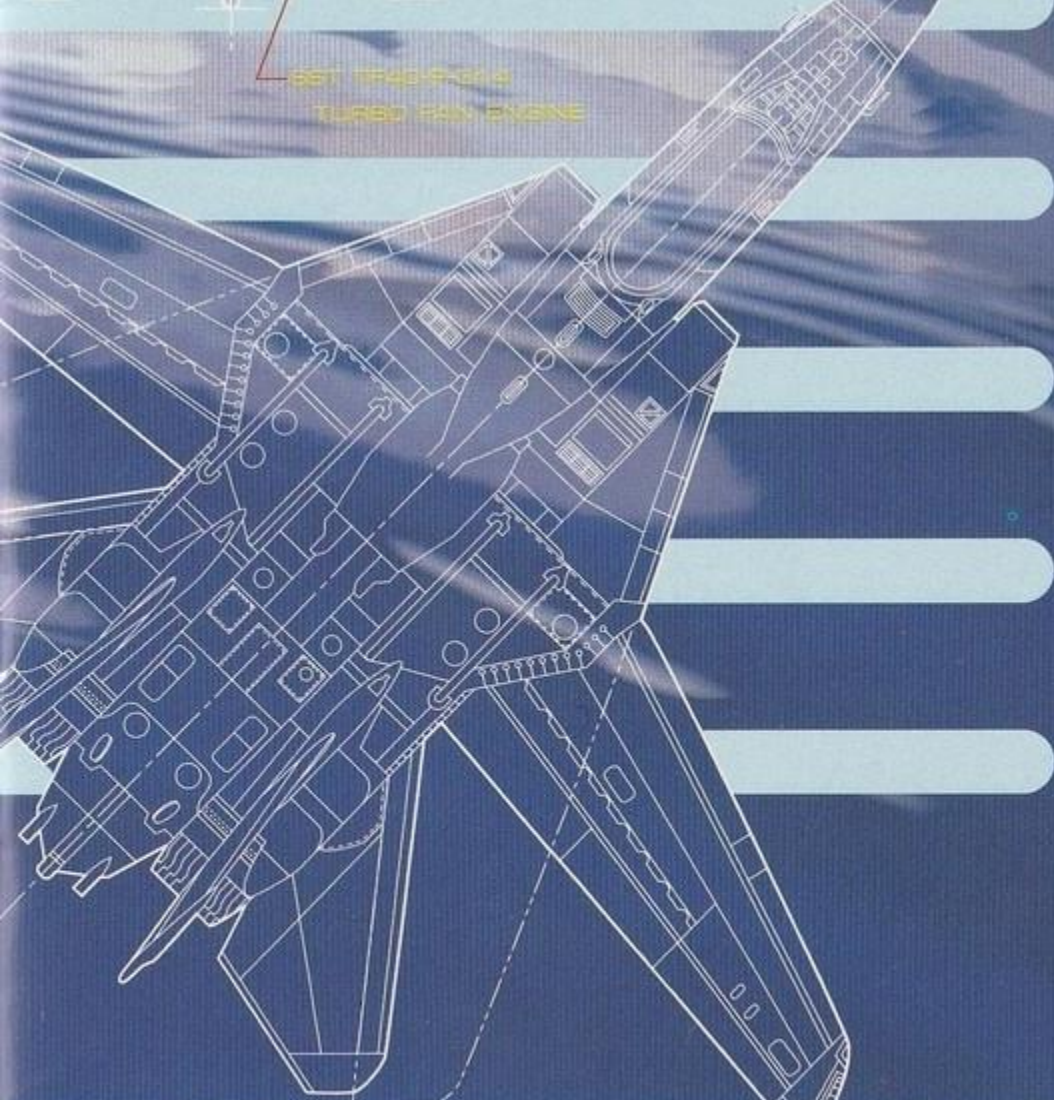


M40-A1

VULCAN INTERNAL GUN

SPACE
WHEAT WHEEL

SET TR40-FIELD
TURBO FAN ENGINE



遊ぶ方

制限時間内に決められた数の敵を撃破し、いくつかのミッションからなる全4ステージをクリアしていきます。

ゲームの始め方

タイトル画面でスタートボタンを押すと、下の表示が出ます。方向ボタン◀▶で選び、スタートボタンを押してください。



START

OPTIONS

オペレーション画面へ

オプション画面へ

オペレーション画面

これから飛ぶステージが表示されます。
スタートボタンを押すとすぐにゲームが始まります。



LOSS OF CONSCIOUSNESS BY G FORCE

オプション画面



ゲームの設定などを変
えられます。方向ボタ
ン▲▼で変更する項
目を選び、◀▶で変え
てください。

GAME DIFFICULTY : ゲームの難易度を設定

EASY(やさしい) ⇒ MEDIUM(ふつう) ⇒ HARD(むずかしい)

CONTROL TYPE : A~Cボタンの操作を6通りに変更

JOYSTICK MOVEMENT : 左右に移動時のローリングの有無

LIMITED...ローリングなし

★ただし、方向ボタン◀または▶を押して、素早くその
反対方向にボタンを押すと1回だけローリングします。

FREE...ローリングあり

UP/DOWN CONTROL : 上下に移動時の方向ボタンの操作

NORMAL...上へ移動(▼) / 下へ移動(▲)

REVERSED...上へ移動(▲) / 下へ移動(▼)

SOUNDS : ゲーム中のBGMや効果音の有無を設定

ALL...BGM・効果音あり

MUSIC ONLY...BGMのみ

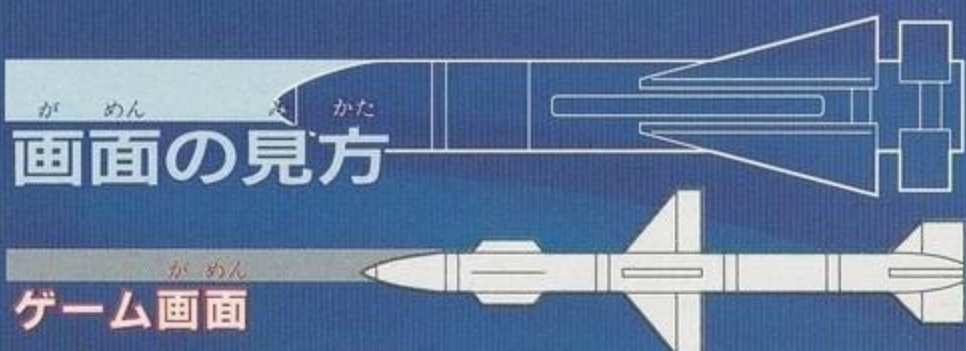
SFX ONLY...効果音のみ

SILENT...BGM・効果音なし

EXIT : もとの画面にもどる

(スタートボタンを押してください。)

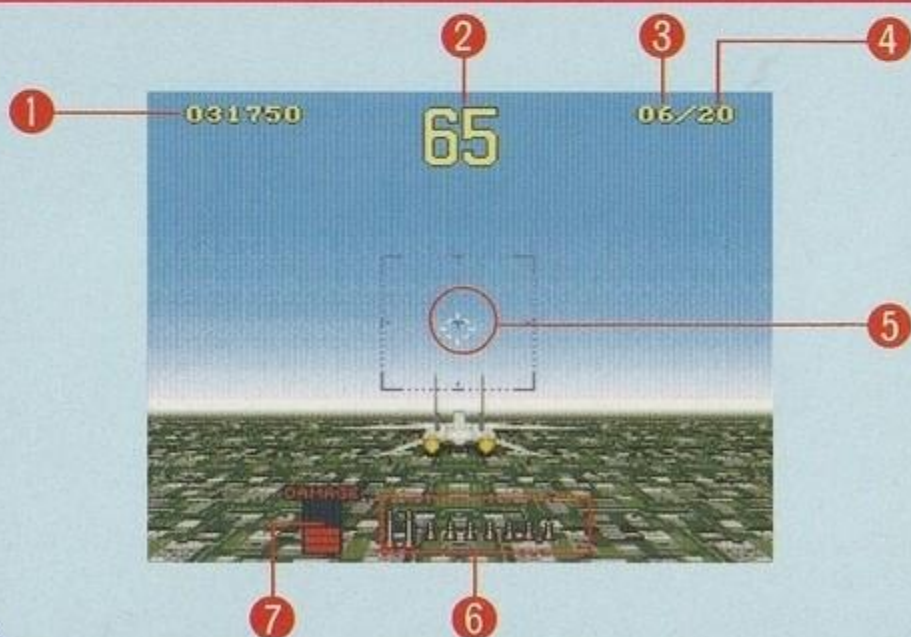
LOSS OF CONSCIOUSNESS BY G FORCE



コクピットビュー



チェイスビュー



LOSS OF CONSCIOUSNESS BY G FORCE

1 スコア

2 タイム

0になるとゲームオーバー。(ゲームオーバー→p.12)
タイム内にミッションをクリアすると、残ったタイムは次のミッションのタイムに加算されます。

3 いままで^{これまで}に撃破^{てき}した敵^{かた}の数

4 撃破^{てき}しなければなら^{なければ}ない敵^{かた}の数

5 ミサイル^{ばいり}用^{よう}照準^{しょうじゆん}

自動的に敵をサーチしロックオンすると赤に変わります。

6 残り^{のこ}ミサイル^{ばいり}数^{すう}

大きいミサイルは10発分を表します。(ミサイルは最大80発まで装備できますが、画面には40発ずつ表示されます。)

7 ダメージ^{だまじ}ゲージ

ダメージを受けると表示され、ゲージがいっぱいになると自機は爆発します。(ダメージ&爆発→p.12)

8 ダメージ^{だまじ}部分^{ぶぶん}

破損したところを表示します。(コクピットビューのときのみ)

ランディング&ステージクリア

ステージをクリアすると、自機は空母に帰還します。

このとき方向ボタン◀▶で画面の矢印に従って、うまく着艦してください。



無事にランディングするとボーナス点が加算されます。ランディングに失敗すると、自機は爆発し、ボーナス点をもらうことができません。

ショップ画面

ステージをクリアすると、オペレーション画面表示後、ショップ画面に入ります。ここでは、今までのスコアで自機の装備を購入することができます。

方向ボタン◀▶で購入するものを選び、A~Cボタンで決めてください。



LOSS OF CONSCIOUSNESS BY G FORCE

1 ^{そうび しゅるい} 装備の種類

2 ^{げんざい} 現在のスコア
(^{もち}持ちポイント^{すう}数)

3 ^{こうにゅう ひつよう} 購入に必要なポイント^{すう}数

4 ^{げんざい そうび じょうきょう} 現在の装備状況



^{くうたいち} 空対地ミサイル

AIR-GROUND MISSILES



^{たいちじょうよう} 対地上用ミサイルで、10発^{ぼつ}ずつ最高80発まで購入^{こうにゅう}できる。

^{くうたいくう} 空対空ミサイル

AIR-AIR MISSILES



^{たいせんとうきよう} 対戦闘機用ミサイルで、10発^{ぼつ}ずつ最高80発まで購入^{こうにゅう}できる。

^{じゅうだんがん} 重弾丸

HEAVY BULLETS



^{ほうよう だんがん つうじょう} バルカン砲用の弾丸で通常の
^{いりよく} LIGHT BULLETSよりも威力がある。

^{そうこう} 装甲 **ARMOR**



^{そうび つうじょう} 装備すると通常よりも
^{てき} 敵からのダメージを防
^{ふせ} ぐ。

^{そうこう} 装甲レベル

LIGHT (軽装備) ⇒ **MEDIUM** (中装備) ⇒ **HARD** (重装備)

★ ^{そうび こうにゅうご} 装備購入後、スタートボタンを^お押すと^{つぎ}次のステージに
^{すす}進みます。

LOSS OF CONSCIOUSNESS BY G FORCE

ゲームオーバー&コンティニュー

タイムが0になると、ゲームオーバーとなり、次の画面が現れます。



カウント

10

クレジット

CREDITS 2

このとき、カウントが0になる前にスタートボタンを押すと、コンティニュープレイできます。

★コンティニューはクレジットの数だけでできます。

ダメージ&爆発



自機はダメージを受けると破損した部分によって、アフターバーナー不能や、ミサイルの数が減ったり、装甲のレベルが落ちるなど、さまざまな障害が出ます。

また自機が爆発したときは、装甲やバルカン砲の重弾丸装備はなくなり、タイムが少し減って、そのままゲームを続けられます。

★ただし、ランディングに失敗して自機が爆発した場合は、装備はそのまま残ります。

LOSS OF CONSCIOUSNESS BY G FORCE

ネームエントリー

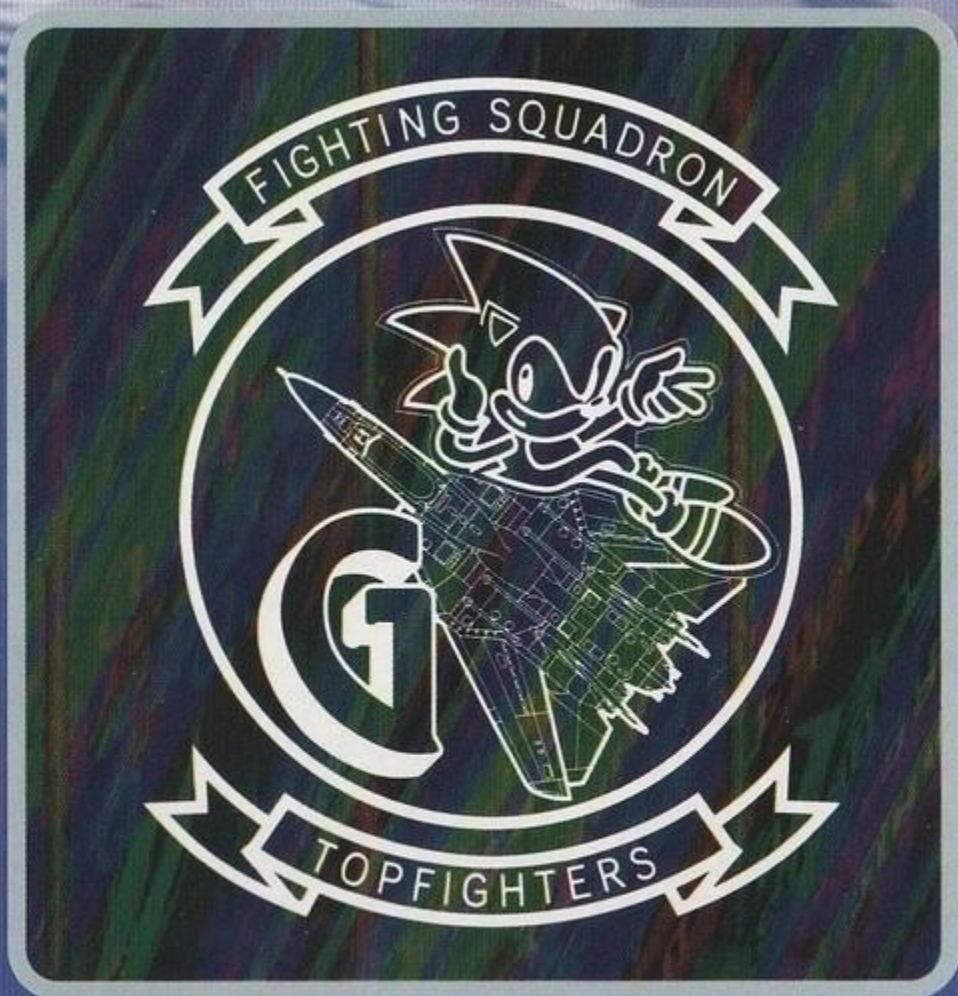
ゲーム終了時、スコアが上位5位以内だと、ネームエントリーできます。

右の画面のとき、方向ボタン▲▼◀▶で文字を選び、A~Cボタンで決定してください。



文字は3文字まで選べ、EDを選ぶと終了します。

★BSを選ぶと、1文字前にもどります。



使用上のご注意



カートリッジは精密機器です。とくに次のことに注意してください。

★電源OFFをまず確認

カートリッジの抜き差しは、必ず本体の電源スイッチをOFFにしてから/ONのままの抜き差しは故障の原因だからね。



★カートリッジはデリケート

カートリッジを投げつけたり、踏んだりしないこと。強いショックは禁物だよ。カートリッジを分解するのも絶対にダメ。



★端子部には触らない

カートリッジの端子部に触ったり、水でぬらしたりするのはダメ。これも故障の原因になっちゃうから注意しようね。



★保管場所に注意して

カートリッジを極端に暑いところや寒いところに保管しないでね。湿気の多いところやストーブの近く、直射日光にも注意。



★薬品を使って拭かないこと

カートリッジの汚れを拭くときに、シンナーやベンジンなどの薬品は絶対に使わないこと。危険な薬品は健康にも悪いんだよ。



★ゲームで遊ぶときは

ゲームで遊ぶときは、健康のため1時間ごとに10~20分の休憩をとり、モニターからなるべく離れてプレイしようね。



メガドライブをプロジェクションテレビ（スクリーン投影方式のテレビ）に接続すると、残像光量による画面焼けが生じる可能性があるため、接続しないでください。

セガ

ジョイジョイ

テレフォン

新作ゲームソフトや楽しい情報を、
みんなにお知らせする、
セガからのホットラインだよ。

札幌 011-832-2733

東京 03-3236-2999

大阪 06-333-8181

福岡 092-521-8181

☆電話番号をよく確かめて、
正しくかけてください。



株式会社 セガ・エンタープライゼス

本社

〒144 東京都大田区羽田1-2-12
お客様サービスセンター ☎03(3742)7068(直通)

関西支店

〒561 大阪府豊中市豊南町東2-5-3
☎06(334)5331

札幌支店

〒062 北海道札幌市豊平区豊平五条3-2-34
☎011(841)0248

博多支店

〒810 福岡県福岡市中央区白金2-5-15
☎092(522)4715

☆☆☆☆☆☆ 修理について ☆☆☆☆☆☆

修理を依頼されるときは、
下記または各支店までお申しつけくださいね。

佐倉事業所 HE補修管理課
〒285 千葉県佐倉市大作1-3-4 ☎043(498)2610(直通)

FOR SALE AND USE ONLY IN ASIA

Patents: U.S. Nos. 4,442,486/4,454,594/4,462,076; Europe No. 80244;
Canada No. 1,183,276; Hong Kong No. 88-4302; Singapore
No. 88-155; Japan No. 82-205605 (Pending) .

禁無断転載



MEGA DRIVE



この取扱説明書は
エコマーク認定の
再生紙を使用して
います。

G-4079

672-1090

株式
会社

セガ・エンタープライゼス