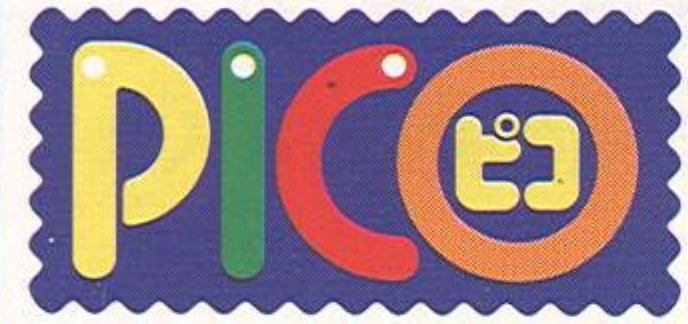


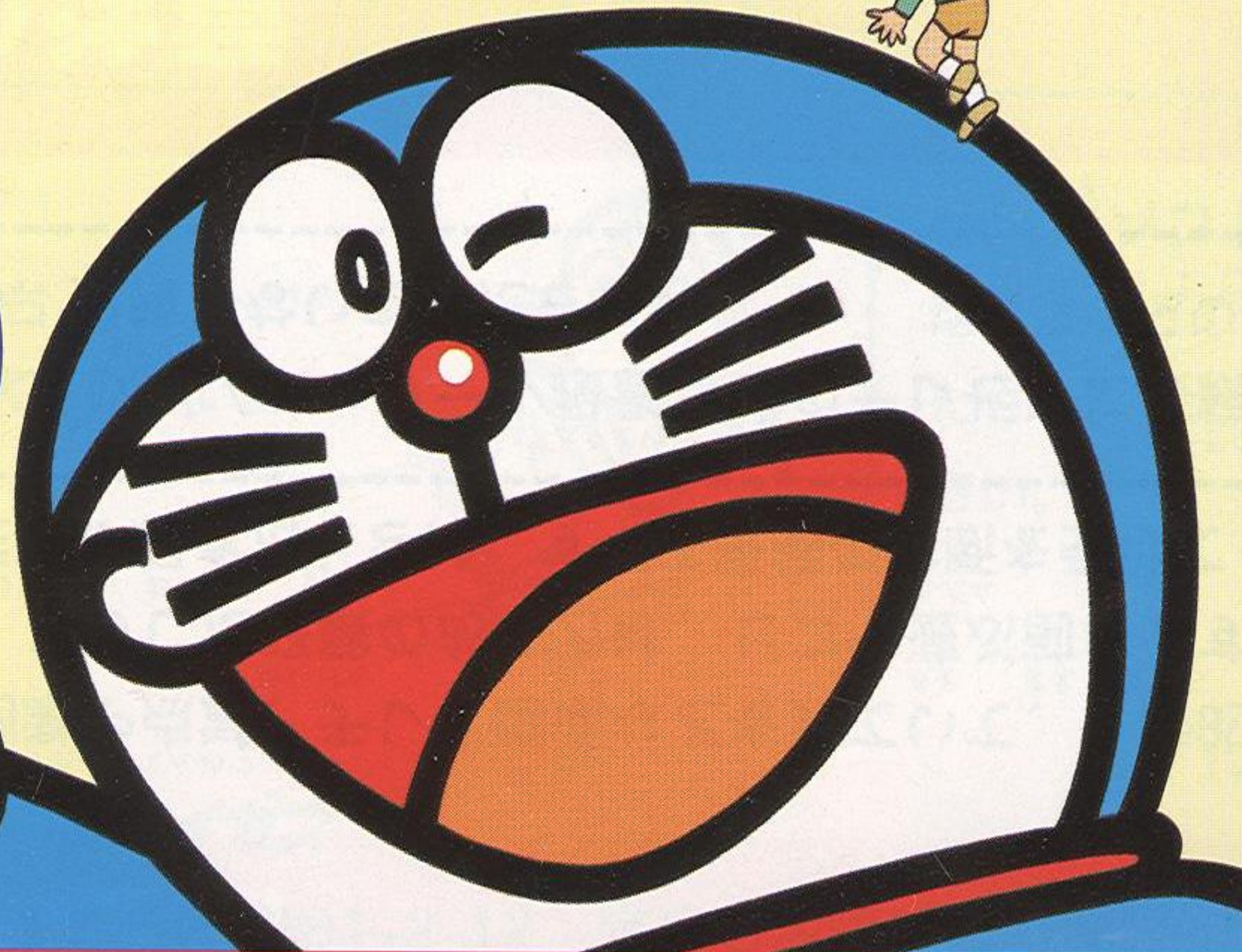
キッズ コンピュータ ピコ



● よべばこたえる ●



のびたとひみつどうぐをみつけよう!



ピコ専用絵本ソフト

● よべばこたえる ●



のびたとひみつどうぐをみつけよう!



● 取扱説明書 ●

VOICE PICO

© 藤子プロ・小学館・テレビ朝日
© 1997 SEGA



健康上の注意

ごくまれに強い光の刺激や点滅、テレビ画面などを見ていて、一時的に筋肉のけいれん・意識の喪失等の症状を起こす人がいます。こうした経験のある方は、ピコで遊ぶ前に必ず医師と相談してください。また、画面を見ていてこのような症状が起きたときは、すぐに医師の診断を受けてください。

●ピコをプロジェクトテレビ（スクリーン投影方式のテレビ）に接続すると、残像光量による画面焼けが生じる可能性があるため、接続しないでください。

使用上の注意

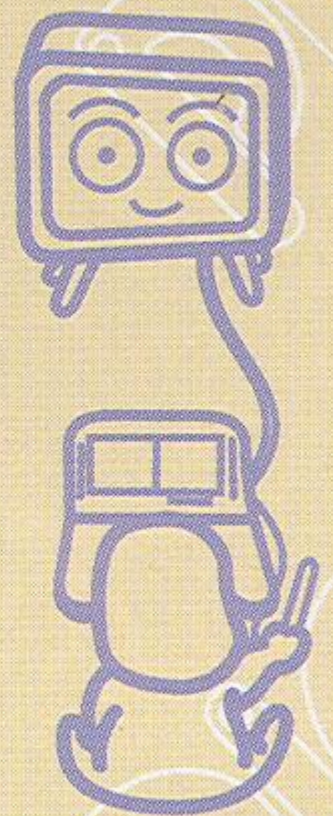
●電源OFFをまず確認！

絵本ソフトを抜き差しするときは、必ず本体の電源スイッチをOFFにしておいてください。



●ピコを楽しむときは

ピコを楽しむときは、部屋を明るくし、目に負担がかからないようテレビ画面から十分離れてください。また、健康のため、1時間ごとに10～20分の休憩をとり、疲れているときや睡眠不足のときを避けてご使用ください。長時間のご使用またはテレビ画面に近づいてのご使用は視力低下の原因となります。



●端子部には触れないで!

絵本ソフトの端子部を触れたり、水で濡らしたり、また、マイクの穴に水や食物等が入ると故障の原因になります。



●保管場所に注意して!

絵本ソフトを保管するときは、極端に暑いところや寒いところ、湿気の多いところを避けてください。



●薬品を使って拭かないで!

絵本ソフトの汚れを拭くときに、シンナーやベンジンなどの薬品を使わないでください。



●絵本の扱いはていねいに!

絵本のページを折ったり、濡らしたりしないでください。また、お子様が絵本に落書きなどしないよう注意してください。



●絵本をはがさないで!

絵本の最後のページを、台(カートリッジ)からはがさないようにしてください。



●絵本ソフトは精密機器!

落とすなどの強いショックを与えないでください。また、分解は絶対にしないでください。



株式会社 **セガ・エンタープライゼス**

本社：〒144 東京都大田区羽田1-2-12 商品のお問い合わせ先：お客様相談センター
フリーダイヤル ☎0120-012-235 電話受付時間：月～金 10時～17時(除く祝日)

おうちの方へ^{かた}

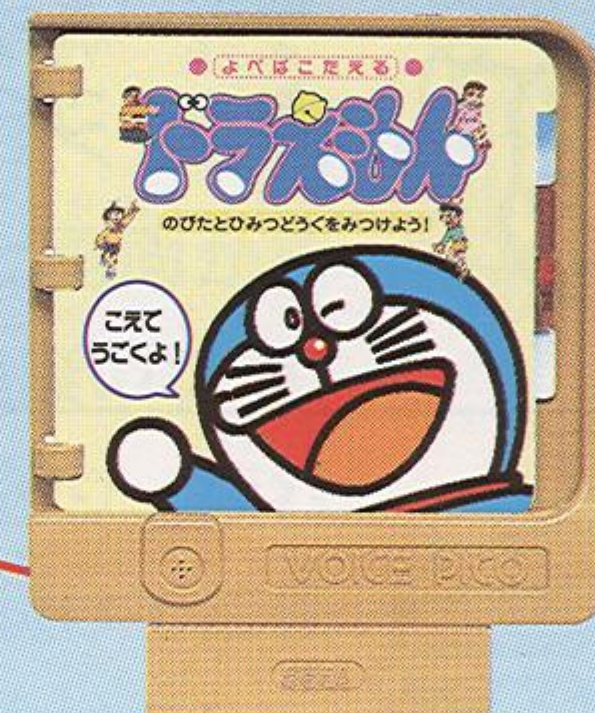
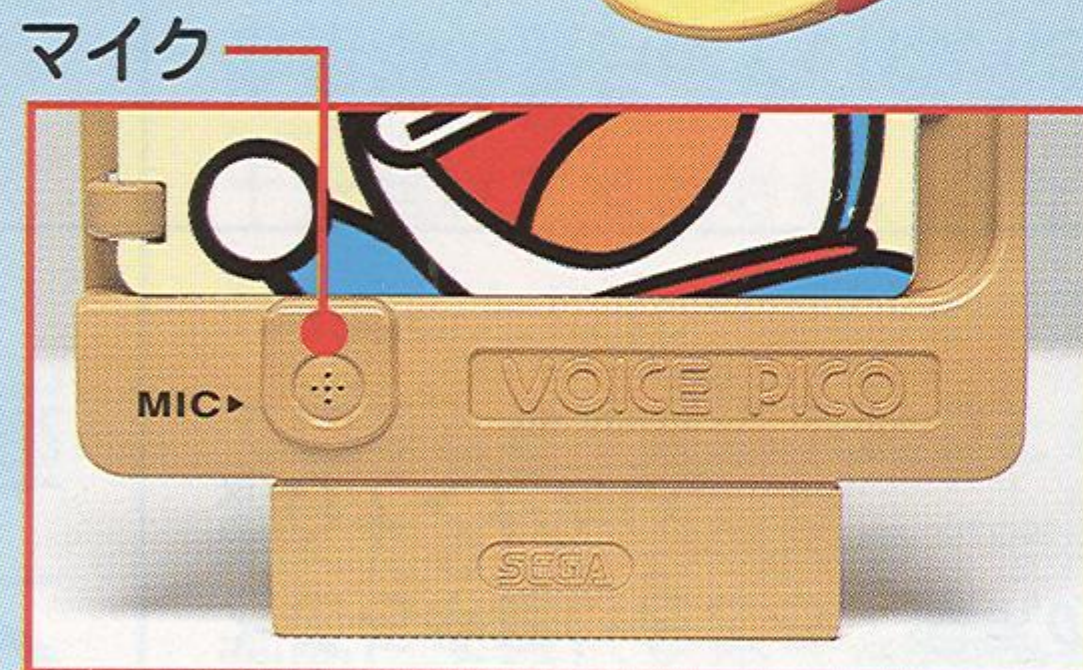
このたびはピコ専用絵本ソフト「よべばこたえる ドラえもん のびたとひみつどうぐをみつけよう！」をお買い上げいただき、誠にありがとうございました。

お子様といっしょに、ピコの世界をより楽しんでいただくため、絵本ソフトをご使用の際には、この取扱説明書をあわせてご覧ください。

キッズ コンピュータ ピコ



注) 本製品は日本国内専用です。

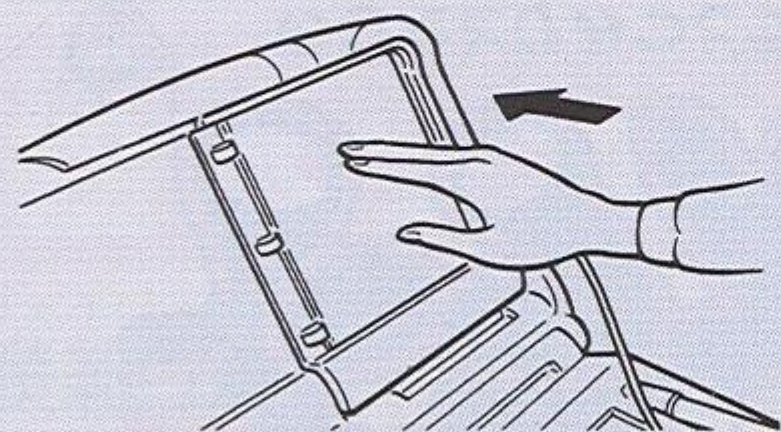
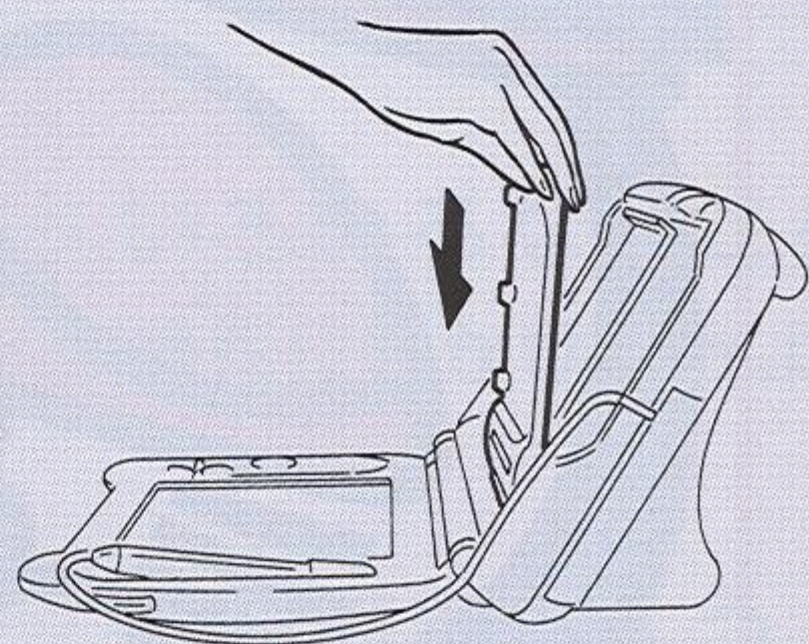


始める前にピコ本体に絵本ソフトを正しくセットしてください。

1 カートリッジスロットに絵本ソフトを差し込みます。

- 絵本を閉じた状態で、カートリッジスロットに奥までしっかりと差し込みます。

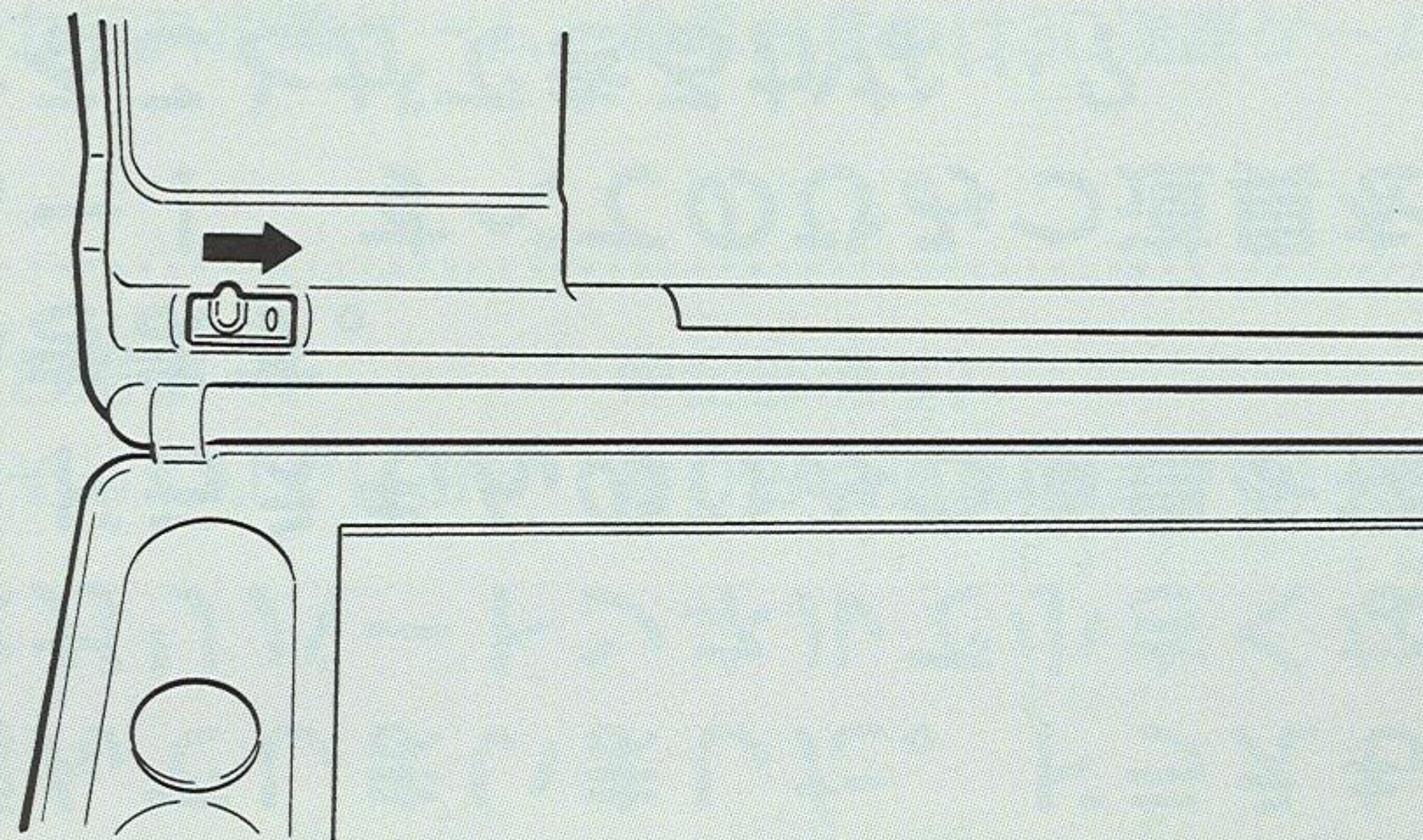
ななめに差し込むと、絵本ソフトが取り出せなくなる場合がありますので、ご注意ください。



- 「カチッ」と音がするまでうしろ側へ押ししてください。

2 本体のパワースイッチをONにすると、タイトルが現れます。

- カートリッジスロットに絵本ソフトが正しくセットされていないと、パワースイッチをONにできません。



● よべばこたえる ●

ドラえもん

のびたとひみつどうぐをみつけよう!

こえて
うごくよ!



スモールライトでちい小さくなってしま
ったドラえもんのひみつどうぐ道具が、かせ風
でと飛んでしまいました。ドラえもん
たち達はガリバートンネルでちい小さくなっ
て、ドラえもんのひみつどうぐ道具をさが探し
にいきます。
さあー！ 全てのひみつどうぐ道具を見
つけることができるかな…？

「よべば こたえる ドラえもん のびたとひみつどうぐをみつけよう！」は、こえ声にはんのう反応するおんせいにんしき音声認識
ソフトです。ドラえもんやのびた太くんたち達にこえ声をかけると、じこしょうかい自己紹介したり、いろいろなイベント
が起おこります。キャラクターといったい一体になってゲームやイベントをたの楽しむことを体験してください。

もくじ

ひょうし
表紙

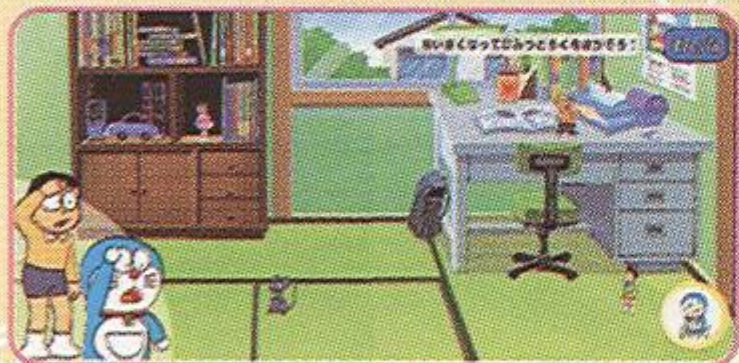
おんせいにんしきれんしゅう
音声認識練習

8



1ページ ドラえもんたちを呼んでみよう！10

(●皆に話かけてみよう！ ●ころばし屋 ●得意技を見よう！)



2ページ 小さくなってひみつ道具を探そう！14

(●皆に話かけてみよう！ ●ネズミ退治ゲーム ●机上障害物ゲーム)



3ページ どこにひみつ道具があるかな！18

(●皆に話かけてみよう！ ●シャボン玉ゲーム ●トランポリンゲーム)



4ページ いろいろなところを探してみよう！22

(●皆に話かけてみよう！ ●カラス攻撃ゲーム ●草かきわけ3D迷路ゲーム)



5ページ お絵描きしよう！26

(●お絵描きの道具 ●色選び ●全部消す) (●タケコプター ●そっくりクレヨン ●ひみつ道具スタンプ)

絵本ソフトをはじめる前に

◆表紙では、音声認識の練習を行います。このソフトをより良く楽しんで頂く為に、音声認識練習を行うことをお勧めします。

使用前に必ず読んでください(音声認識注意事項)

1. 遊ぶ時の姿勢・発声の仕方

- マイクから離れすぎても、近づきすぎてもいけません。
マイクの方に向かって、はっきりと大きな声で発声しましょう。
興奮して叫んだり、繰り返して発声すると認識が悪くなります。
コツをつかむと認識が良くなります。
認識しにくい場合は、発声の長さや大きさを変えてお試しください。

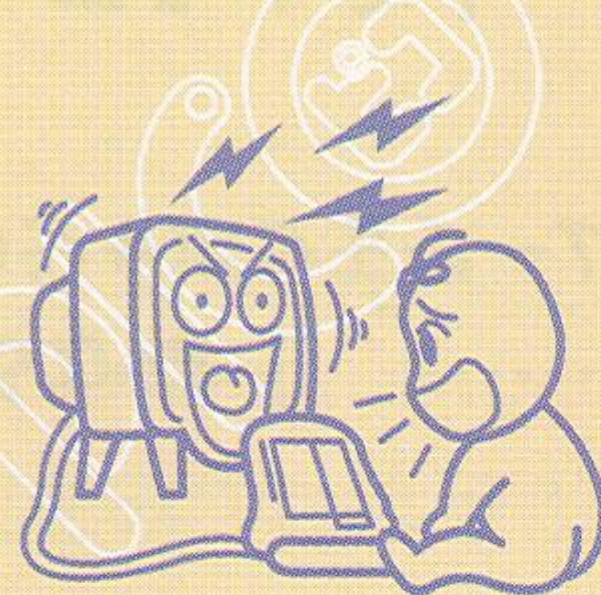


2. 遊ぶ時の環境

以下のような場合、認識が悪くなります。



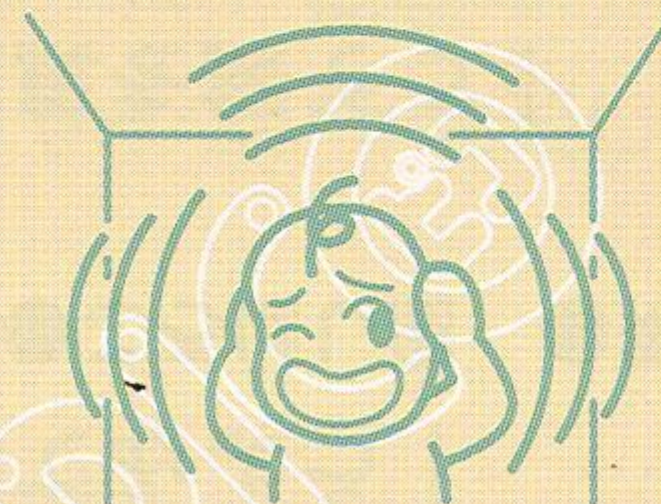
他の人が周りで騒いでいる場合。



TVのスピーカーの近くや
ボリュームが大きい場合。



ボタン・ペン等で雑音を出している場合。



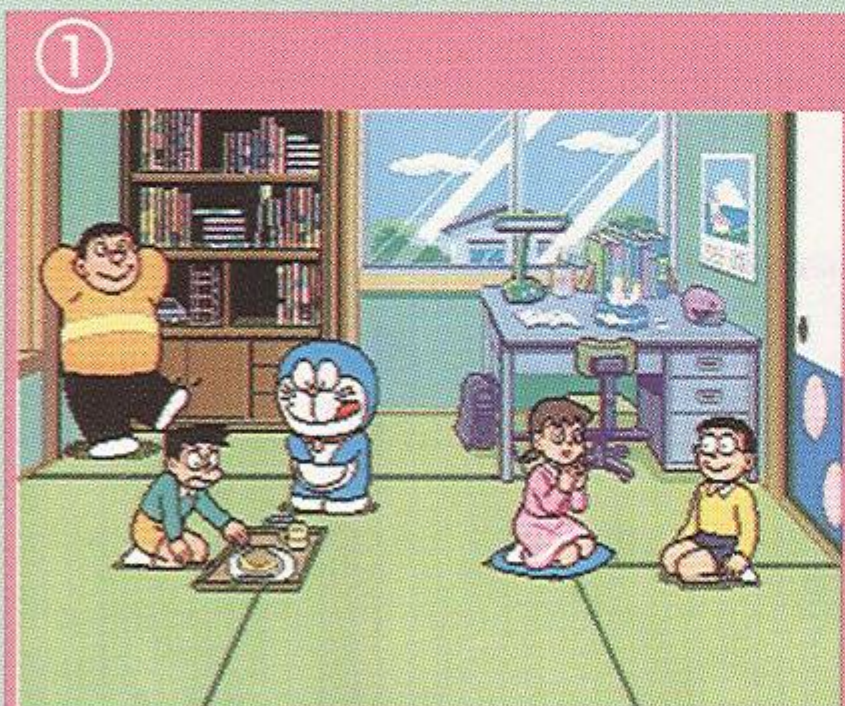
反響するような部屋で
使用する場合。

静かな所で遊ぶと、認識が良くなります。

静かな環境で遊んでください。

3. 大人の方が遊ばれる時の切り換え方

子供と大人では声質が違いますので、音声認識を子供用と大人用に切り換えることが出来る様になっています。表紙の音声認識練習で練習して、認識しやすい方を選んで使用してください。切り替えはどの場面でも共通です。



① 画面に、**おとな** マークが表示されていないときは、子供用です。



② 絵本右上の **おとな** を でさわります。



③ 画面には、**おとな** マークが表示され、大人用になります。



④ もう一度、絵本右上の **おとな** を でさわると、子供用に戻ります。

4. 雑音等による影響

以下のような場合、誤認識してしまう場合があります。

- 発声中に雑音が入った場合
- 大きな雑音、又は指定されている言葉以外の発声があった場合

5. 発声以外による遊び方

● 従来の遊び方（ペン・ボタン入力）によって、発声した時と同じことができたり、ゲームが行なえるようになっています。

遊ぶ場所の環境や発声の仕方によって、十分な認識が得られない場合にも、楽しく遊んで頂くことができます。

おんせいにんしき 音声認識のチェックポイント！

① えほんひょうし おんせいにんしきれんしゅう とりあつかいせつめいしよ
絵本表紙「音声認識練習」(取扱説明書8ページ)で、音声認識(評価)されない。

ほか おんせいにんしきれんしゅう ほか はっせい あそ ところ
他のキャラクターでの「音声認識練習」やその他の発声によって遊べる所でも
まった にんしき ばあい きゃくさまそうだん と あ
全く認識されない場合には、お客様相談センターへお問い合わせください。

② ひょうか ひょうか てんすう ひく
評価はされるが、評価の点数が低い。

とりあつかいせつめいしよ しようまえ かなら よ おんせいにんしきちゅういじこう
取扱説明書4ページの「使用前に必ず読んでください。(音声認識注意事項)」
かくにん うえ いち ど おんせいにんしきれんしゅう おこな
を確認の上、もう一度「音声認識練習」を行ってみてください。

3 おんせい にんしき
音声^{おんせい}が認識^{にんしき}されず、「もう一度^{いちど}、言^いって」と言^いわれてしまう。

はつおん はっせい こえ だいしょう いろいろ か ため おんせいにんしき おとなよう こどもよう
発音^{はつおん}や発声^{はっせい}(声^{こえ}の大小^{だいしょう})を色々^{いろいろ}変^かえて試^{ため}したり、音声^{おんせい}認識^{にんしき}を大人^{おとな}用^{よう}、子供^{こども}用^{よう}
に切り替^きえたりして、もう一度^{いちど}お試^{ため}してください。(場合^{ばあい}によってはお子^こ様^{さま}で
も大人^{おとな}用^{よう}の方が、又は大人^{おとな}の方^{かた}でも子供^{こども}用^{よう}の方が反^{はん}応^{おう}しやすいかもしま
せん。)

7
◆ おんせいにんしき おこな
音声^{おんせい}認識^{にんしき}を行うゲームでは、ゲームを始^{はじ}める前^{まえ}に音声^{おんせい}認識^{にんしき}練習^{れんしゅう}があります。
かいてき しんこう しじ したが れんしゅう
快^{かいてき}適^{いてき}にゲームが進^{しん}行^{こう}できるよう、指^し示^じに従^{したが}って、練^{れん}習^{しゅう}してください。

おんせいになしきれんしゅう
音声認識練習

絵本の表紙でドラえもん達を^{たち}でさわると、それぞれの名前等の音声認識の練習ができます。
 本編を始める前に、音声認識の練習をしてください。

- 音声認識練習は、「こども」と「おとな」モードで練習することができます。
- 音声認識練習の画面に変わったら、マイクに向かって練習する言葉と同じように発声してみましょう。
- 認識されたときは、点数で評価が表示されます。点数が高くなるように何回も練習しましょう。



音声認識練習するモードを
 ● ● ボタンで選びます。



画面に練習する言葉が表示され、
 音声が出力されます。出力され
 た音声と同じようにマイクに向か
 って発声してみましょう。





音声認識されると、評価の点
 数が表示され、ドラえもん達が
 喜びます。



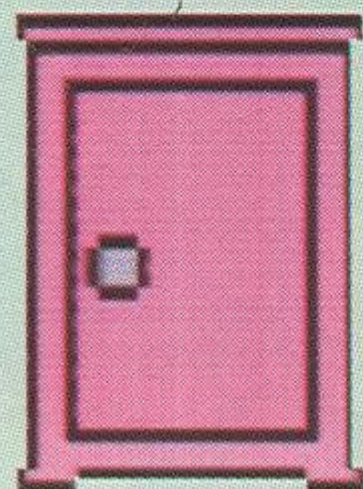
音声認識されないときは、も
 う一度言ってみましょう。

●各キャラクター全て練習してみましょう!

どうぐいちらん
ひみつ道具一覧

絵本の1ページでドラえもんが無くしたひみつ道具を絵本の2~4ページで探します。見つけたドラえもんのひみつ道具は、よじげんポケットに戻されます。
 何が見つかったか知りたいときは、2~4ページの絵本右下にある  (よじげんポケット) を  でさわると、それまでに見つけた“ひみつ道具”が表示されます。

●どこでもドア



●タイムふろしき



●もしもボックス



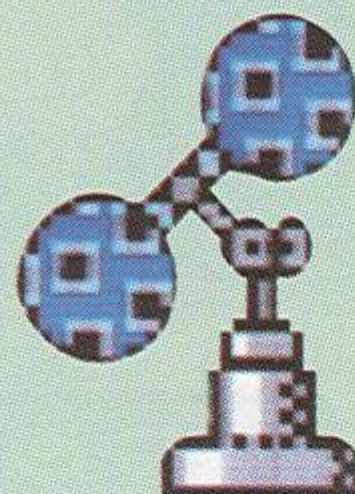
●わすれ鳥 どり



●タイムテレビ



●室内旅行機 しつないりょこうき



●ゴーホームオルゴール



●ほんものずかん



●のろいのカメラ



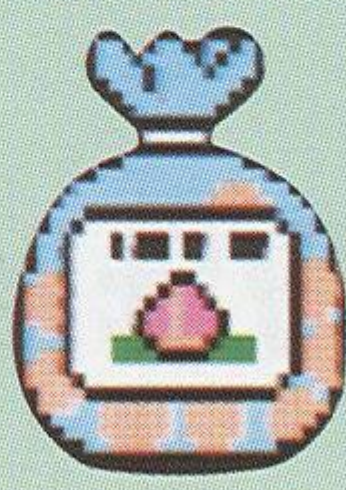
●ムードもりあげ楽団 がくだん



●コピーロボット



●桃太郎印のきびだんご ももたろうじるし



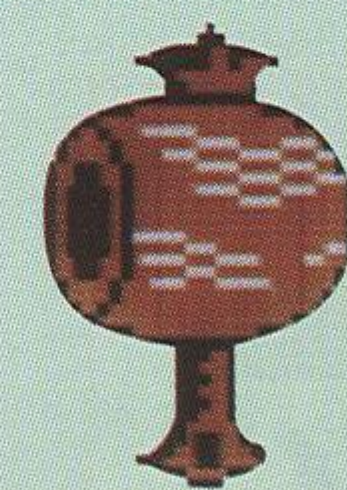
●ひらりマント



●おもちゃの兵隊 へいたい



●うちでのこづち



1 ページ

ドラえもんたちを呼んでみよう！

MIC▶ 

こえだ
声を出して
あそ
遊ぼう！



えほん
絵本をさわっ
あそ
て遊ぼう！

つか
使える言葉

「ドラえもん」「のび太くん」「しずかちゃん」「ジャイアン」「スネ夫」

13ページ

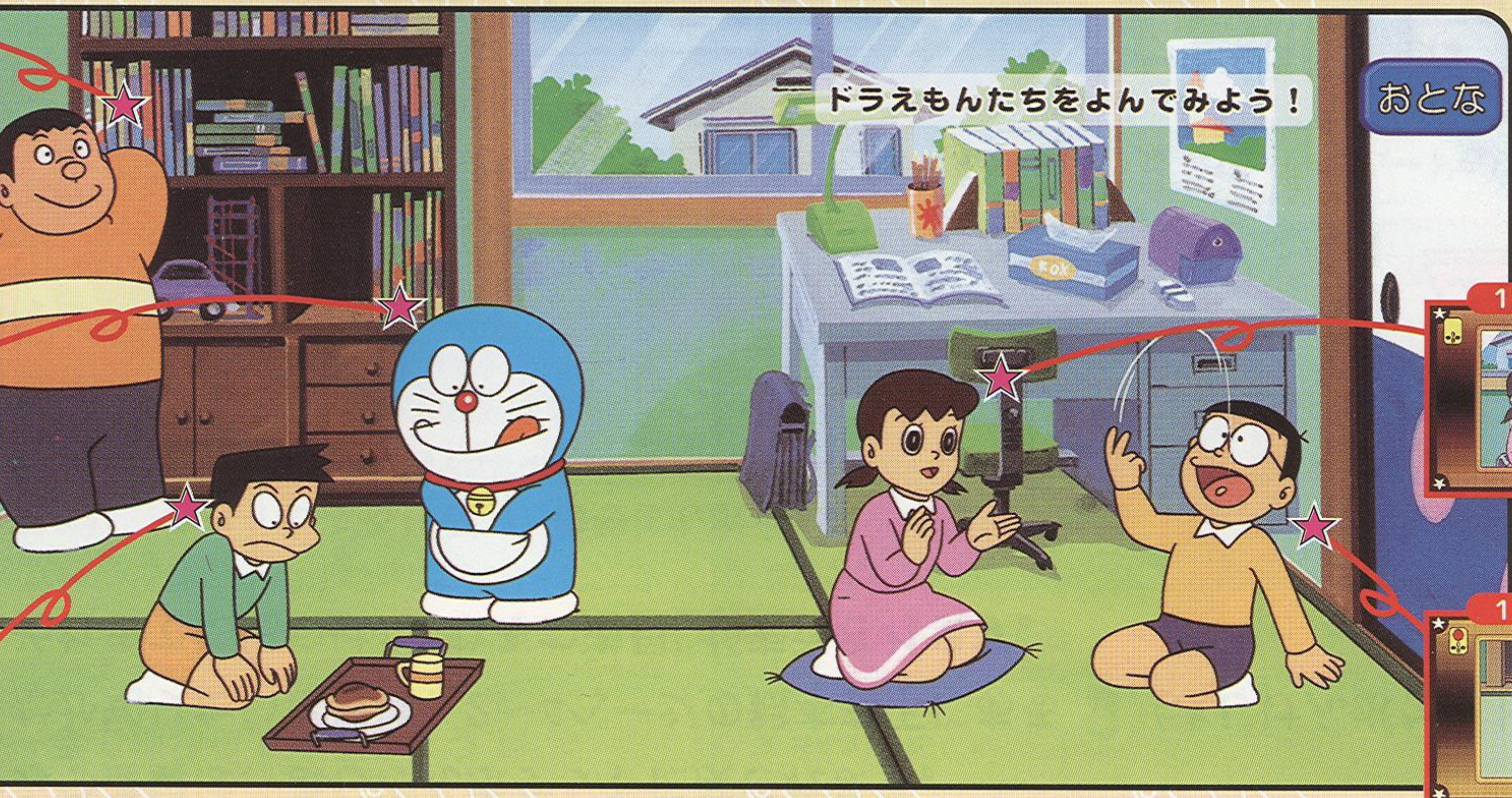


13ページ



13ページ





おとな

12ページ



12ページ



10

★のある位置を  でさわってください。

みんな はなし
皆に話かけてみよう！

なまえよ
名前を呼ぶと、そのキャラクターが
へんじ
返事をしたり、話しかけてきます。
しつもん
質問されたときは、
こた
答えてあげまし

よう。
おんせい
音声聞き取れない
ときは、「何?!」とい
うご
った動きをします。



ドラえもん



のび太くん



しずかちゃん



ジャイアン



スネ夫



つか ことば
P10「使える言葉」の5つの言葉が使えます。基本的には、いつ発声しても大丈夫ですが、
おんせいにんしき
音声認識されない時
は、
すこ
少し間をおいてから発声しなおしてください。ドラえもん達が質問してきた時は、
おんせい
答えてあげましょう。

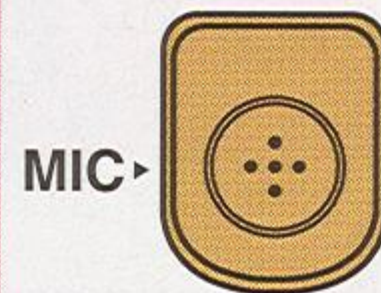
ころばし屋

- 画面に「ころばし屋」というドラえもののひみつ道具が現れたときに各キャラクターの名前を呼ぶと、呼ばれたキャラクターがころばされます。

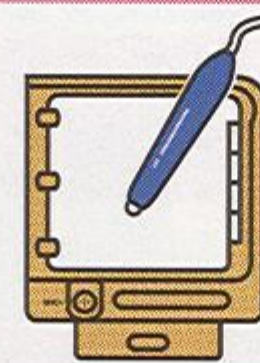


得意技を見よう!

で絵本の各キャラクターをさわると、それぞれの得意技を見せてくれるよ!



声を出してあそぼう!



絵本をさわってあそぼう!

使える言葉

「各キャラクターの名前」「すごい」

●のび太くん



名前を呼んで返事をしたら、得意なピーナッツ投げ食いをしてくれます。



食べている最中に、「すごい」と何度も言うと、どんどん速く食べるよ。

●しずかちゃん



名前を呼んで返事をしたら、ヴァイオリンを弾き始めます。



演奏中に「すごい」と何度も言うと、音符がたくさん飛ぶよ。

●ジャイアン



① なまえ よ へんじ
名前を呼んで返事をしたら、い
ちょうし うた うた
つもの調子で歌を歌います。



② うた さいちゆう
歌っている最中に、「すごい」
なんど い おんぶ
と何度も言うと、音符がたくさ
と はいけい ゆ
ん飛び、背景が揺れるよ。

お ●スネ夫



① なまえ よ へんじ
名前を呼んで返事をしたら、手
て
品をしてくれます。



② てじな さいちゆう
手品の最中に、「すごい」と何度
なんど
も言うと、さらにたくさんのハ
た
トを出してくれるよ。

●ドラえもん



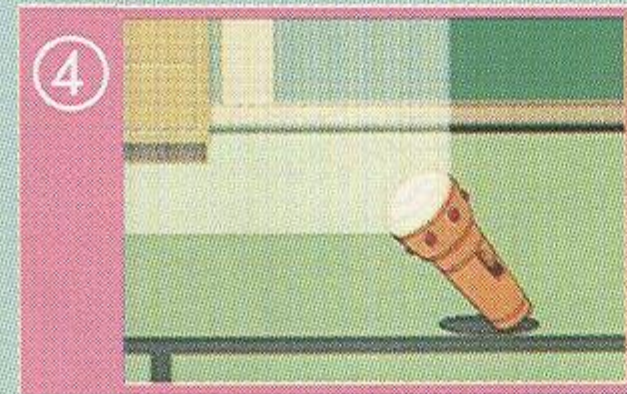
① えほん
で絵本のドラえもんを
がめん
さわると、イベント画面に
なります。



② なまえ よ へんじ
名前を呼んで返事をしたら、
よじげん どう
四次元ポケットからひみつ道
ぐ だ せいり はじ
具を出して整理を始めます。



③ 「すごい」と何度も言うと、
なんど い
さらに速くひみつ道具を出
はや どうぐ だ
します。



④ スモールライトのスイッチ
はい
が入っちゃった！！



⑤ せいり どうぐ
整理していたひみつ道具が
かぜ と
風に飛ばされてしまいました
た。

チェックポイント

● ボタンを押しても、「すご
お
い」と発声した時と同じよ
はっせい とし おな
うに、反応します。
はんのう



ドラえもんのポケットから出したひみつ道具に、あやま
だ
って「スモールライト」のライトが当たり、みんな小さく
あ
なって風で飛ばされてしまいました。みんなは、ガリバ
かぜ と
ートンネルで小さくなり、ひみつ道具を探しに行きます。
ちい どうぐ さが い

2 ページ

ちい 小 さく な っ て ひ み つ 道 具 を さ が 探 せ う !

MIC▶ 

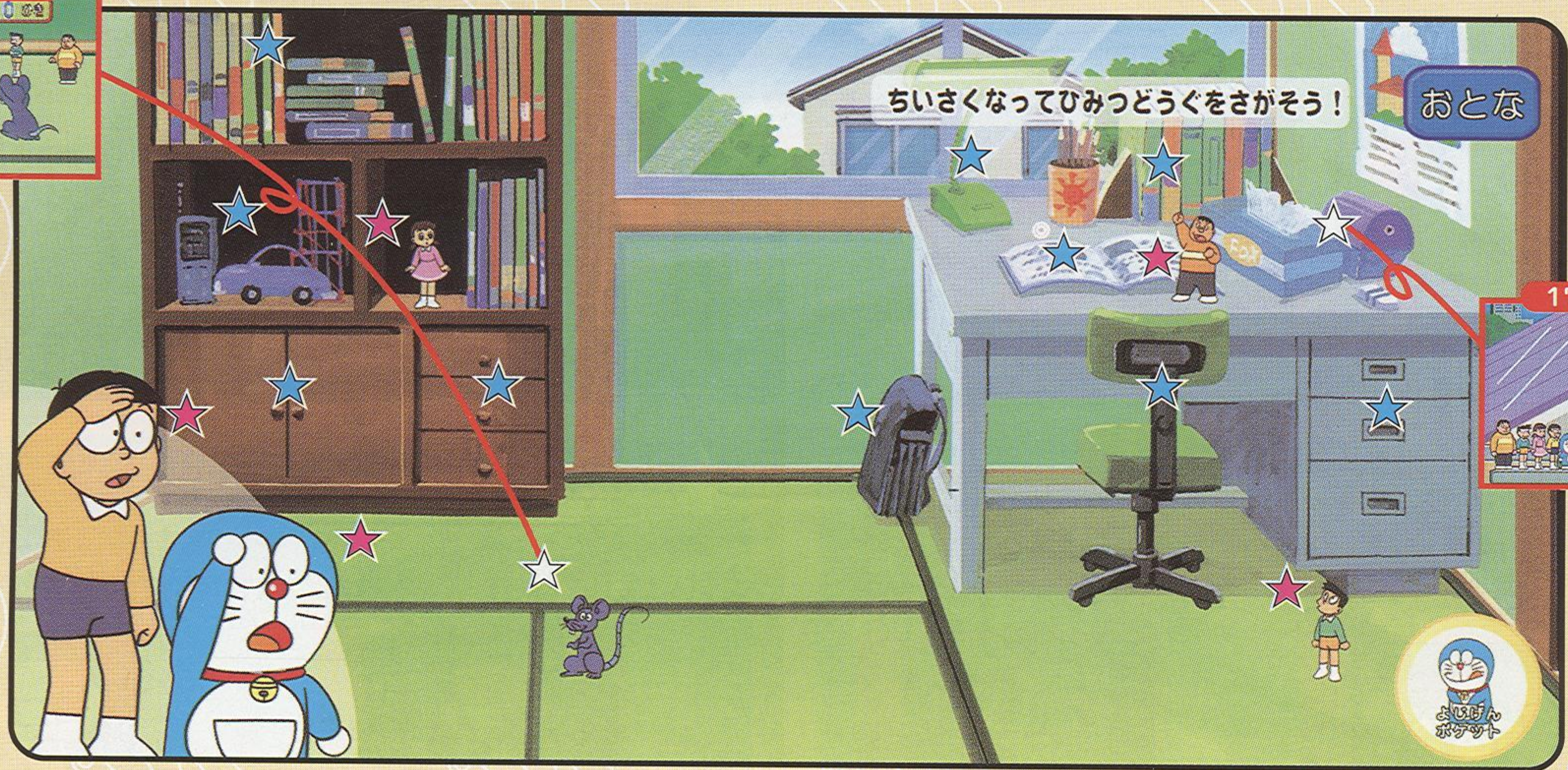
こ え だ 声 を し て 遊 ぼう !




え ほん 絵 本 を さ わ っ て 遊 ぼう !

つか ことば 使える言葉

「ドラえもん」「のび太くん」「しずかちゃん」「ジャイアン」「スネ夫」「タケコプター」



14

★のある位置を  でさわってください。★ : キャラクター ☆ : ゲーム ★ : ひみつ道具探し (★ : ひみつ道具が見つからない場合もあります。)

みんなはなし 皆に話かけてみよう!

名前

名前を呼ぶと、そのキャラクターの位置まで画面がスクロールし、返事をしてくれます。
音声聞き取れないときは、「何?!」といった動きをします。
キャラクターを^おでさわっても同じことが起こります。

タケコプター

「タケコプター」と言うと、ドラえもんとのび太くんがタケコプターを付けます。

ボタンを押して、ドラえもんとのび太くんを自由に飛ばすことができます。

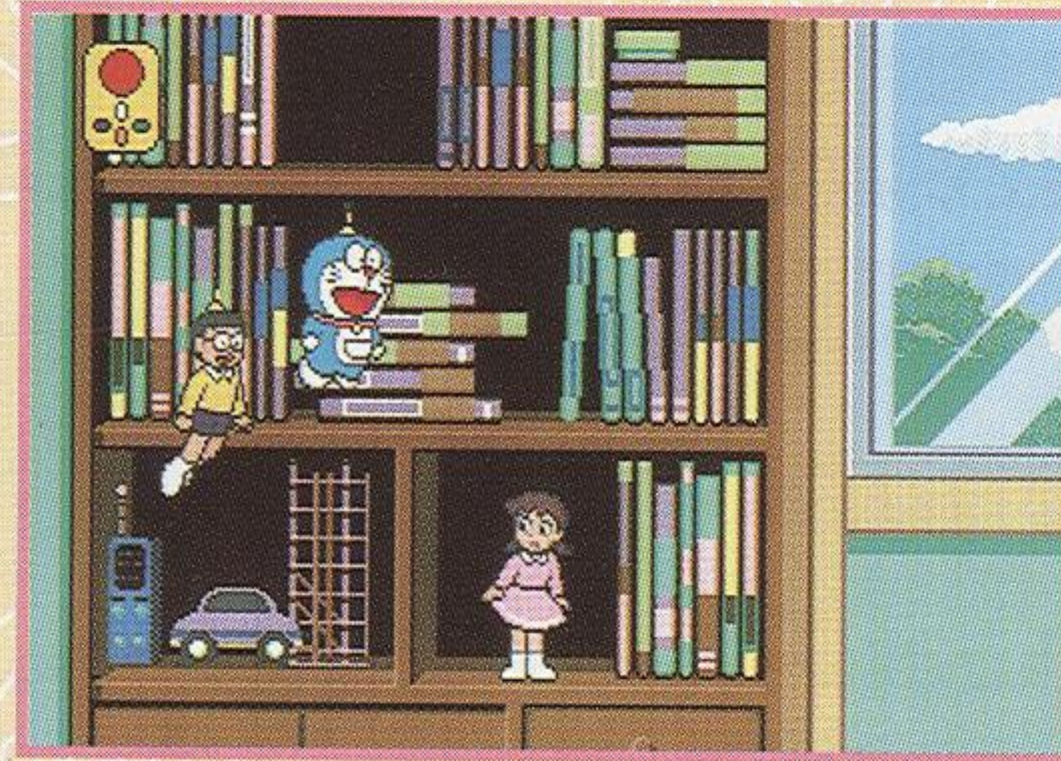
みんながどこにいるか、探してみよう!

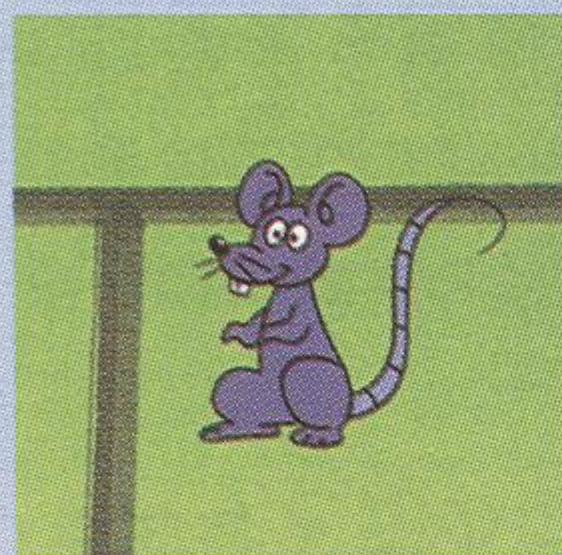
ボタンを押してもおなじことが起こります。

もう一度「タケコプター」と言うか、ボタンを押すと元の位置に戻り、タケコプターを外します。

※タケコプターで飛んでいる時は、他のゲームはできません。

P14「使える言葉」の6つの言葉が使えます。基本的には、いつ発声しても大丈夫ですが、音声認識されない時は、少し間をおいてから発声しなおしてください。





ネズミ退治ゲーム

えほんで絵本のネズミをさわると、空気砲でネズミを倒すゲームが始まるよ！

MIC▶ 

こえだ 声を出して
あそ 遊ぼう！



えほん 絵本をさわっ
あそ て遊ぼう！

つか ことば 使える言葉

「ドカン」



① ネズミがドラえもん達の行く先を邪魔しています。



② 「ドカン」と言うと、近づいてきたネズミにドラえもんが空気砲を打ちます。



③ 空気砲の空気の玉がネズミに当たると、ネズミは飛ばされます。



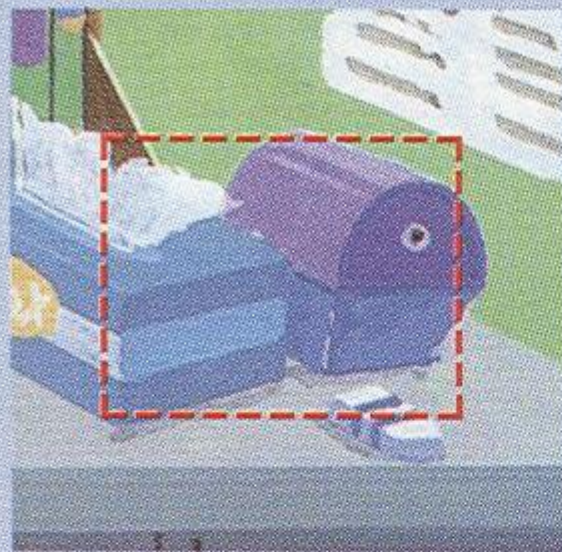
④ 10匹のネズミを攻撃したら、ゲーム終了です。何匹倒せるかな…。

チェックポイント

● ● ボタンでドラえもんの向きを変え、● ボタンを押しても、「ドカン」と発声した時と同じことが起こります。

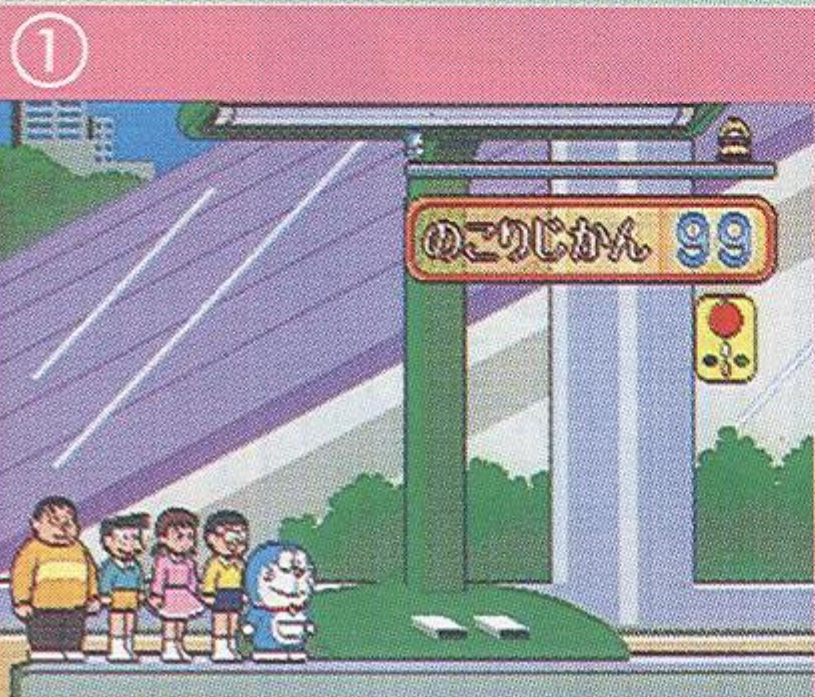


たまあ 玉が当たると、ネズミが飛ばされます。たまと 玉が飛びださないと、ネズミがドラえもんに近づき笑います。ゲーム終了後、画面が変わり、倒したネズミの数が表示されます。

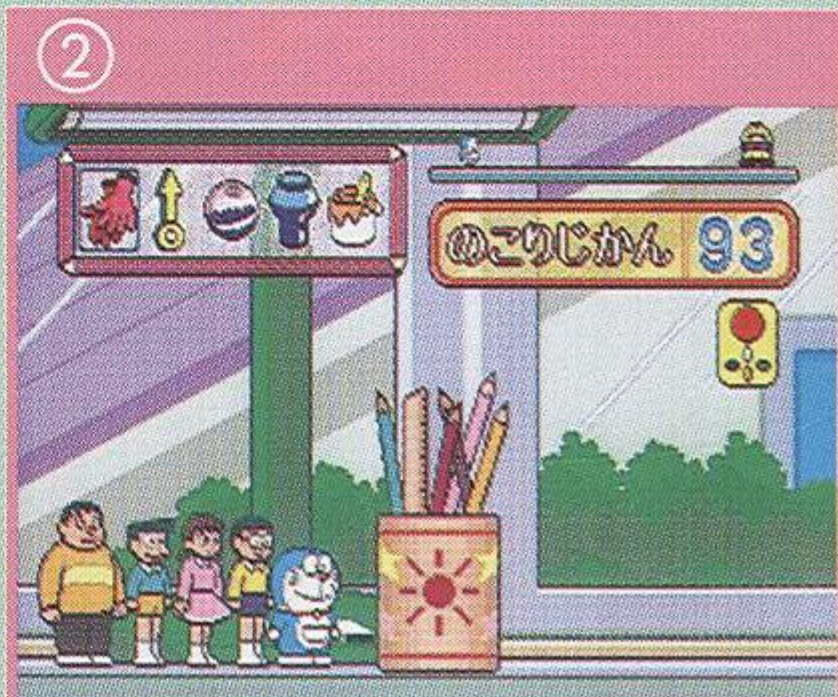


き じょうしょうがいぶつ 机上障害物ゲーム

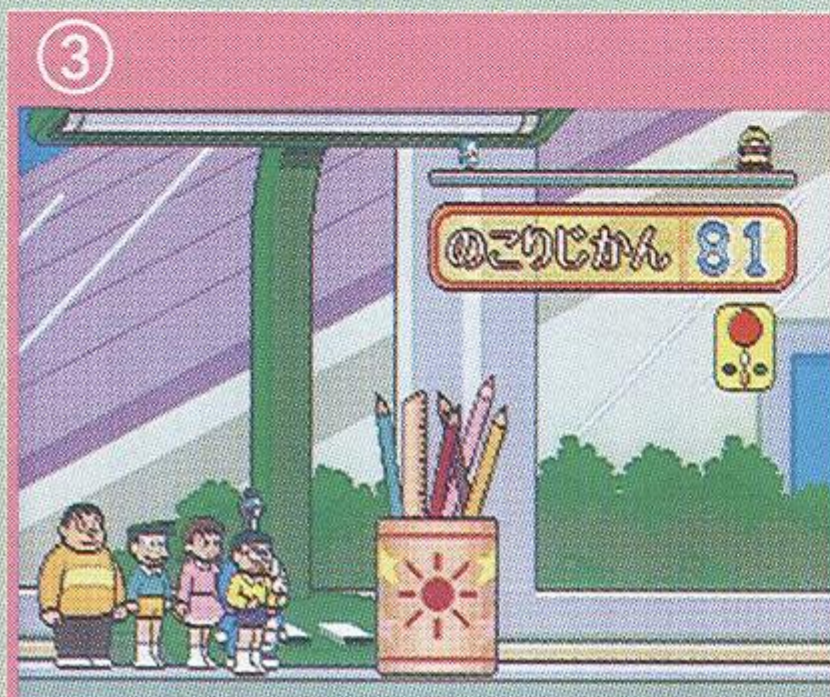
ひだりず えほん じ かんない しょうがいぶつ
で左図の絵本をさわると、時間内に障害物をどけ
ながら目的地まで進むゲームが始まるよ。



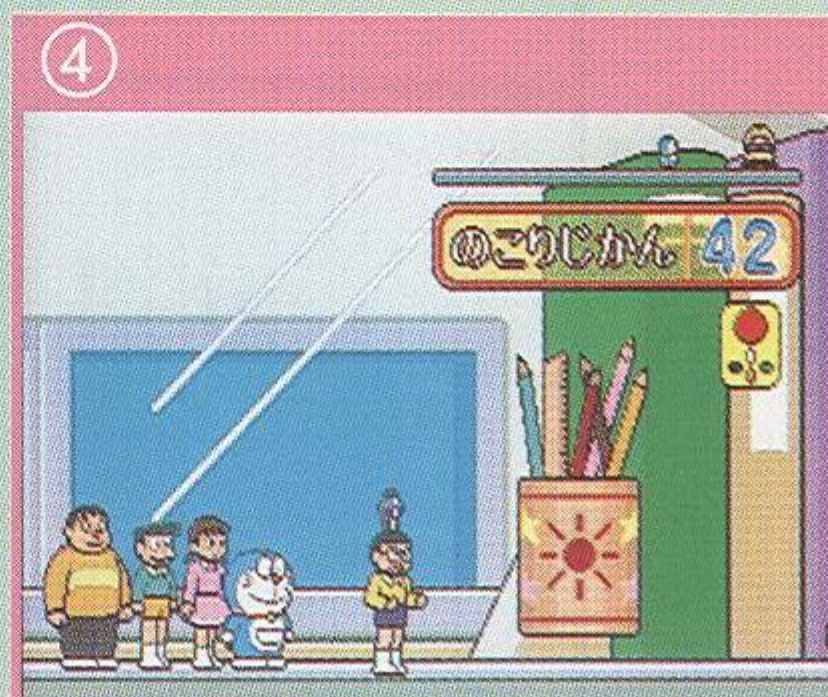
①
ドラえもん達は机の上を探す
ことにしました。●ボタン
でスタートします。



②
●ボタンで移動し、障害物
の前にきたらひみつ道具を選
ぶウィンドウが開きます。



③
●●ボタンでひみつ道具
を選び、●ボタンで決定し
ます。



④
選んだひみつ道具を使うキャ
ラクターが前に出ていき、障
害物をこえます。

チェックポイント

ひみつ道具によって障害物を回避する
方法が違います。うまく、ひみつ道具
を使わないと、なくしたひみつ道具を
取り戻すことはできません。



- スーパー手袋 障害物をどかします。
- どこでもおっこち機 障害物が上に飛んでいきます。
- ふわふわ薬 障害物を浮かんで越えます。
- 人間機関車セット 障害物を飛ばします。
- 重力ペンキ 障害物を登って越えます。

3ページ

どこにひみつ道具どうぐがあるかな？

MIC▶ 

こえだ
声を出して
あそ
遊ぼう！




えほん
絵本をさわっ
あそ
て遊ぼう！

つか
使える言葉

「ドラえもん」「のび太くん」「しずかちゃん」「ジャイアン」「スネ夫」「タケコプター」



★のある位置を  でさわってください。★：キャラクター ☆：ゲーム ★：ひみつ道具探し(★：ひみつ道具が見つからない場合もあります。)

みんなはなし 皆に話かけてみよう！

名前

名前を呼ぶと、そのキャラクターの位置まで画面がスクロールし、返事をしてくれます。
音声聞き取れないときは、「何?!」といった動きをします。
キャラクターを^おでさわっても同じことが起こります。

タケコプター

「タケコプター」と言うと、ドラえもんとのび太くんがタケコプターを付けます。

ボタンを押して、ドラえもんとのび太くんを自由に飛ばすことができます。

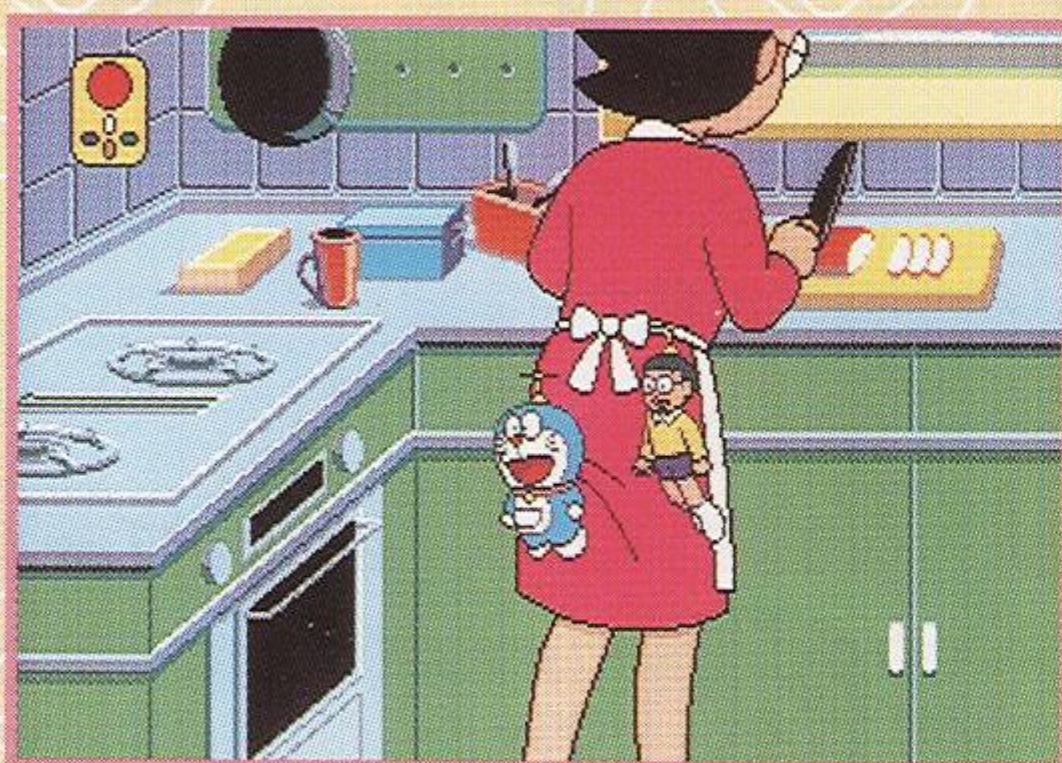
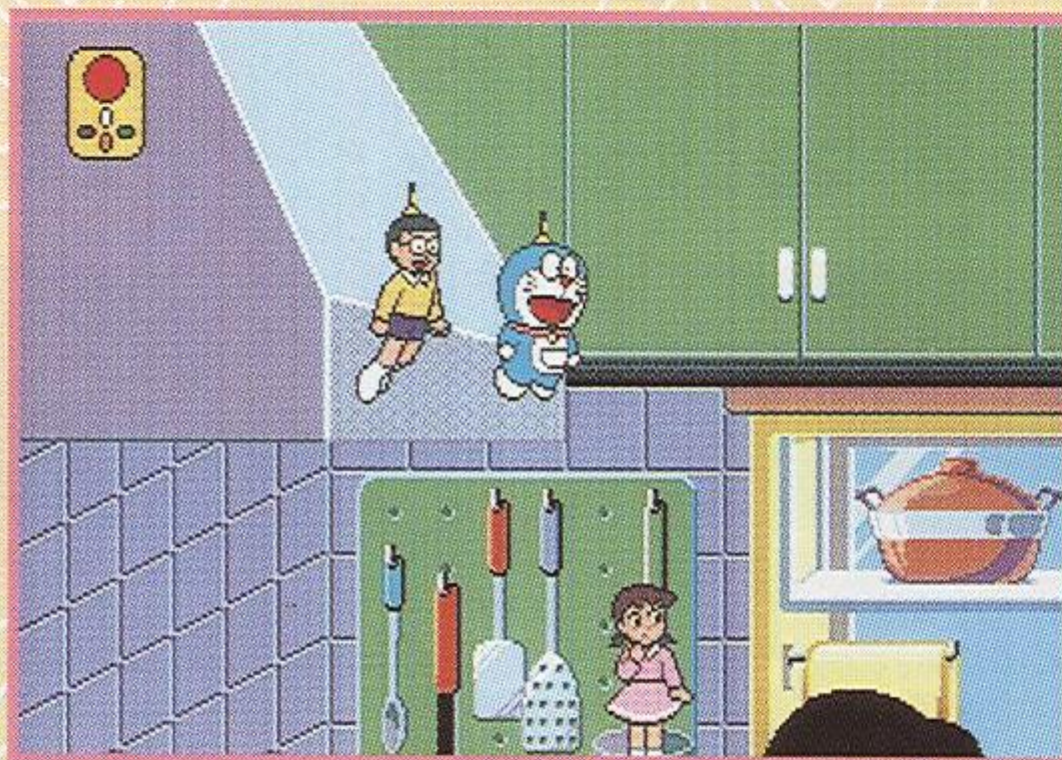
みんながどこにいるか、探してみよう！

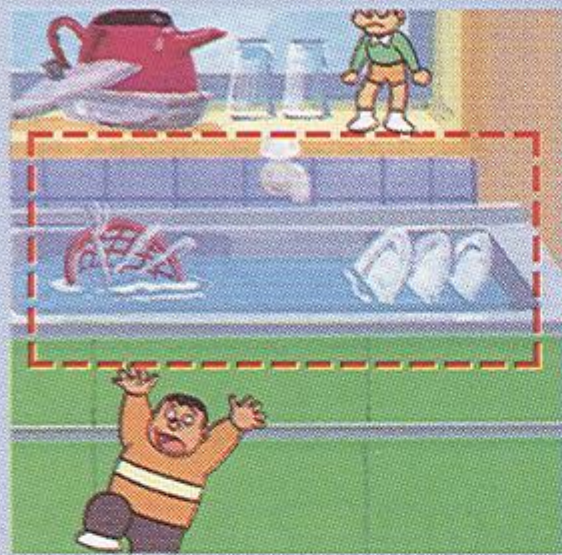
ボタンを押してもおなじことが起こります。

もう一度「タケコプター」と言うか、ボタンを押すと元の位置に戻り、タケコプターを外します。

※タケコプターで飛んでいる時は、他のゲームはできません。

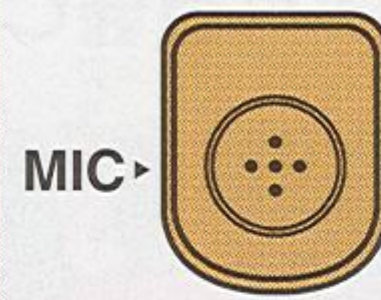
P18「使える言葉」の6つの言葉が使えます。基本的には、いつ発声しても大丈夫ですが、音声認識されない時は、少し間をおいてから発声しなおしてください。



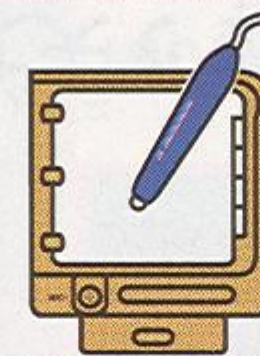


シャボン玉ゲーム

えほんで絵本のシンクをさわると、シャボン玉をジャンプして渡るゲームが始まるよ！



こえを出して遊ぼう！



えほんをさわって遊ぼう！

つか ことば
使える言葉

「とんで」



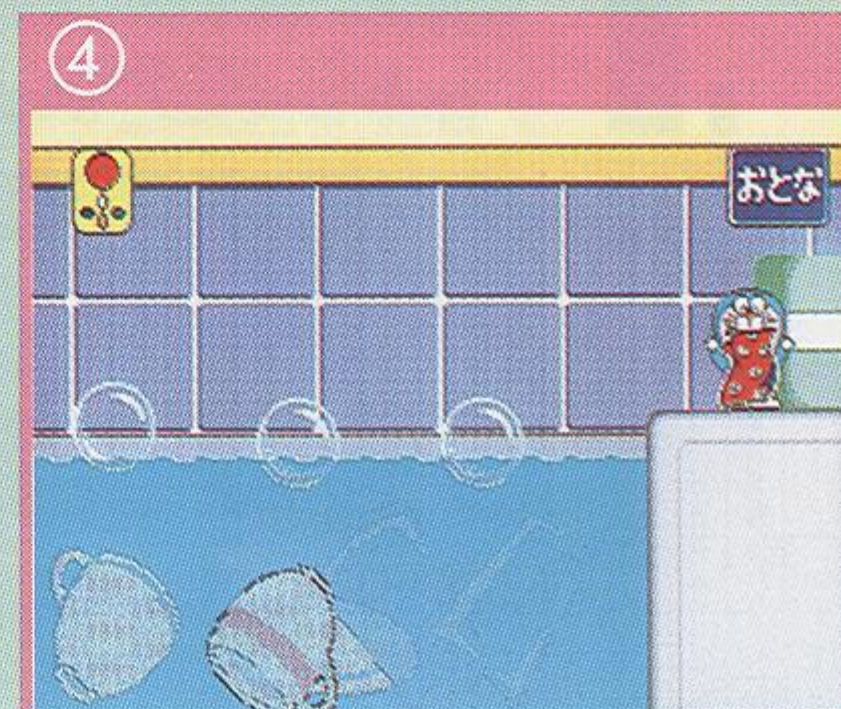
① シンクの中で、シャボン玉やお皿が動いています。



② 「とんで」と言うと、シャボン玉にジャンプします。



③ 水の中に落ちると、次のキャラクターが出てきます。



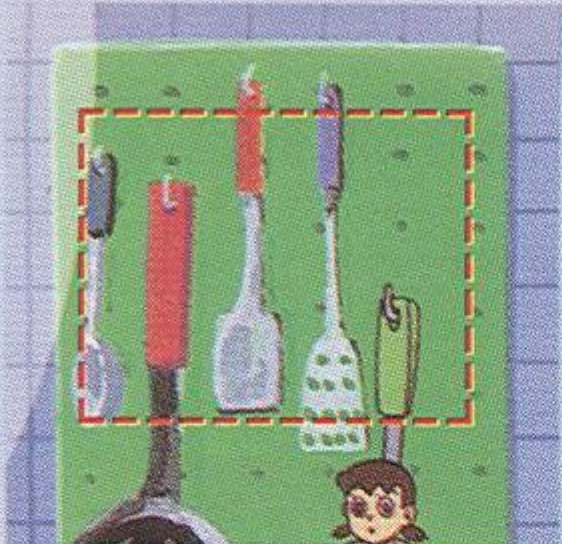
④ 誰か1人が渡ることができたら、ひみつ道具が手に入ります。

チェックポイント

● ボタンを押しても、「とんで」と発声した時と同じように、ジャンプします。

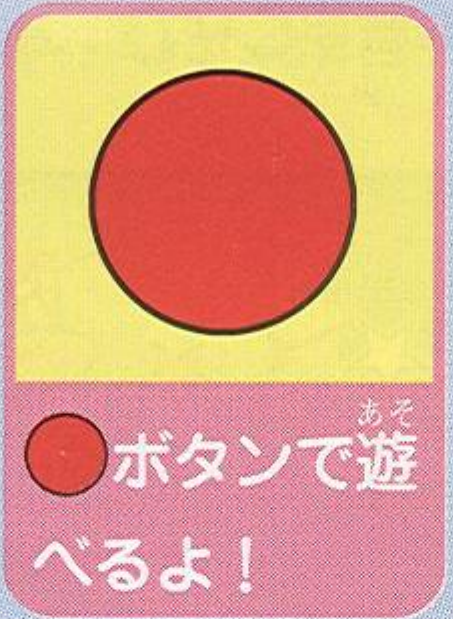


じゃぐち みずで、シャボン玉が動いています。タイミングを見てジャンプし、シャボン玉の上を渡っていきます。長い間、同じシャボン玉の上に乗っていると割れて、水の中に落ちてしまいます。

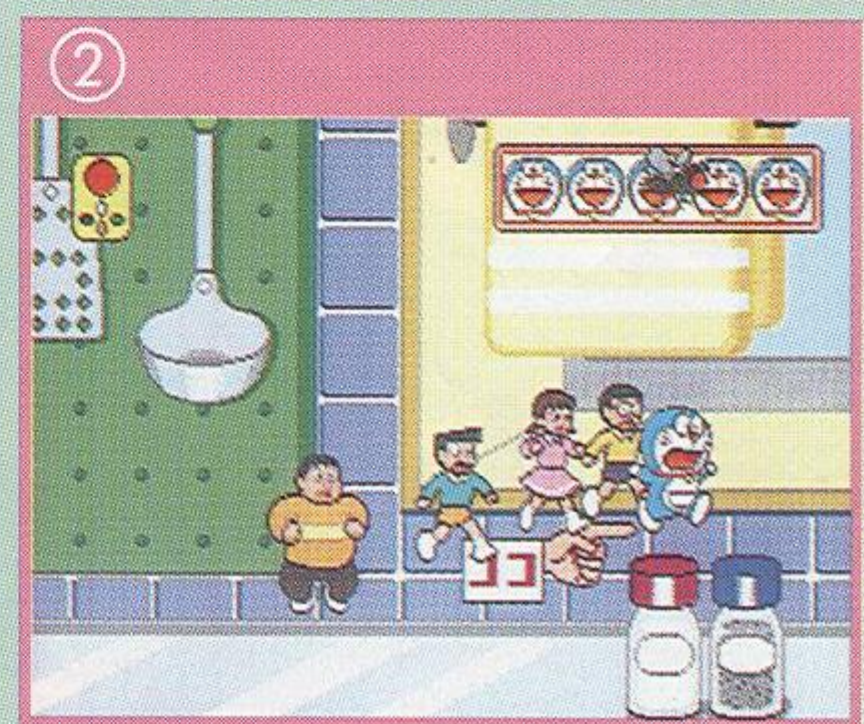


トランポリンゲーム

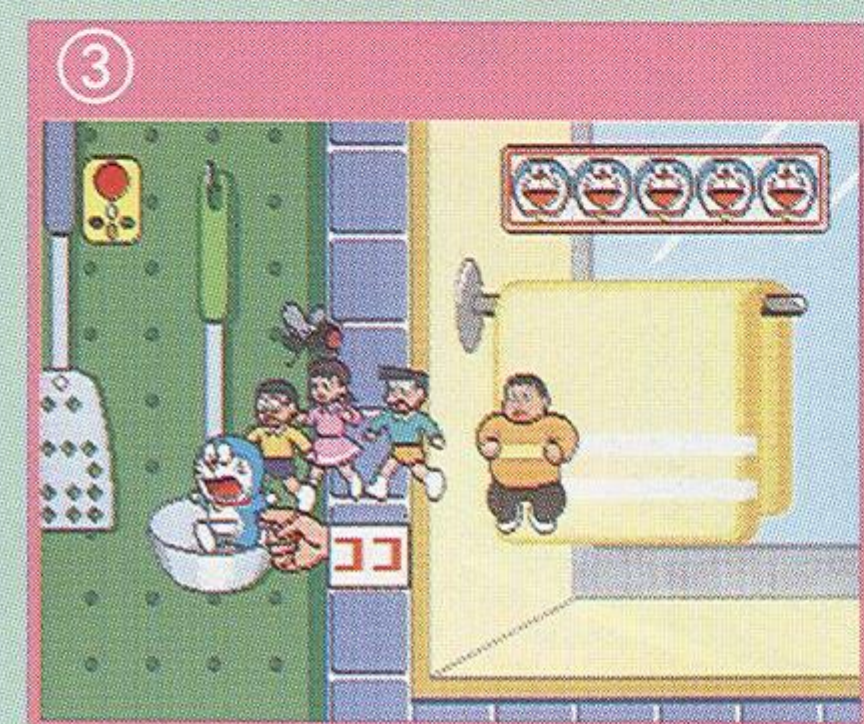
ひだりず えほん つか
で左図の絵本をさわると、トランポリンゲンを使
うえ はじ
って上にジャンプするゲームが始まるよ！



①
たち たな うえ
ドラえもん達は、棚の上のひ
みつ道具までジャンプして登
のぼ
っていきます。



②
お
ボタンを押してパワーを
溜め、もう一度 ボタンを
いちど
お
押すと、ジャンプします。



③
と まわ
ハエが飛び回っているので、
あ
当たらないように注意しまし
ちゅうい
よう。



④
かい あ
5回ハエに当たると、ゲーム
オーバーです。

チェックポイント

つぎ わた しょうがいぶつ やじるし ひょうじ
次に渡る障害物が矢印で表示
されます。



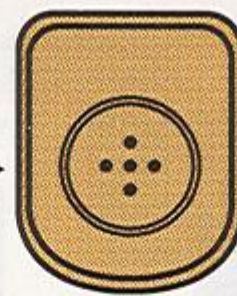
つぎ しょうがいぶつ うつ た
次の障害物に移れるパワーが溜まると、
おと な し
音が鳴って知らせてくれます。



4ページ

いろいろなところを探してみよう！

MIC▶



こえだ
声を出して
あそ
遊ぼう！

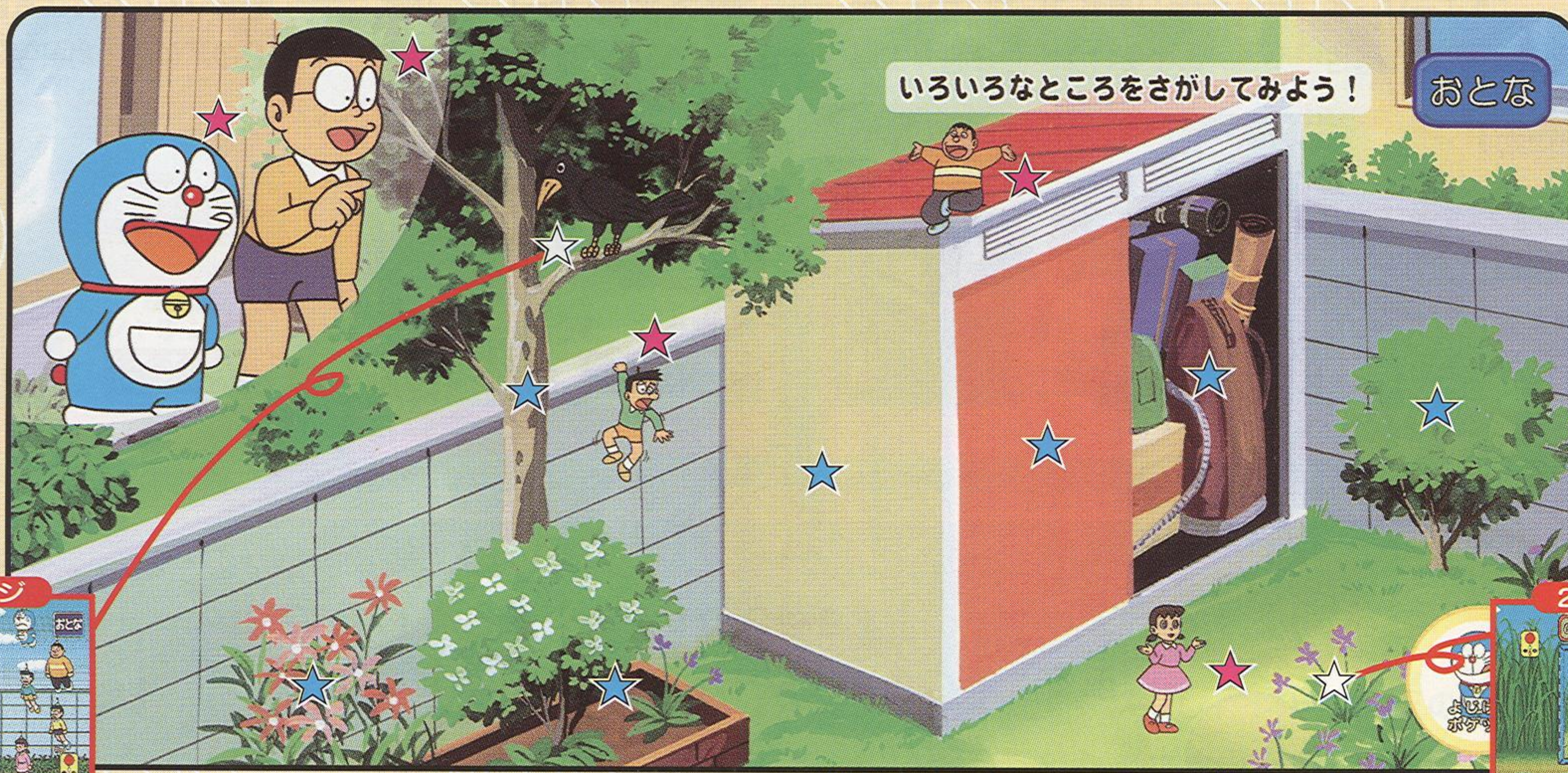


えほん
絵本をさわっ
あそ
て遊ぼう！

つか
使える言葉

ことば

「ドラえもん」「のび太くん」「しずかちゃん」「ジャイアン」「スネ夫」「タケコプター」



24ページ



25ページ

★のある位置を でさわってください。★：キャラクター ☆：ゲーム ★：ひみつ道具探し(★：ひみつ道具が見つからない場合もあります。)

みんなはなし 皆に話かけてみよう！

名前

名前を呼ぶと、そのキャラクターの位置まで画面がスクロールし、返事をしてくれます。
音声聞き取れないときは、「何?!」といった動きをします。
キャラクターを^おでさわっても同じことが起こります。

タケコプター

「タケコプター」と言うと、ドラえもんとのび太くんがタケコプターを付けます。

ボタンを押して、ドラえもんとのび太くんを自由に飛ばすことができます。

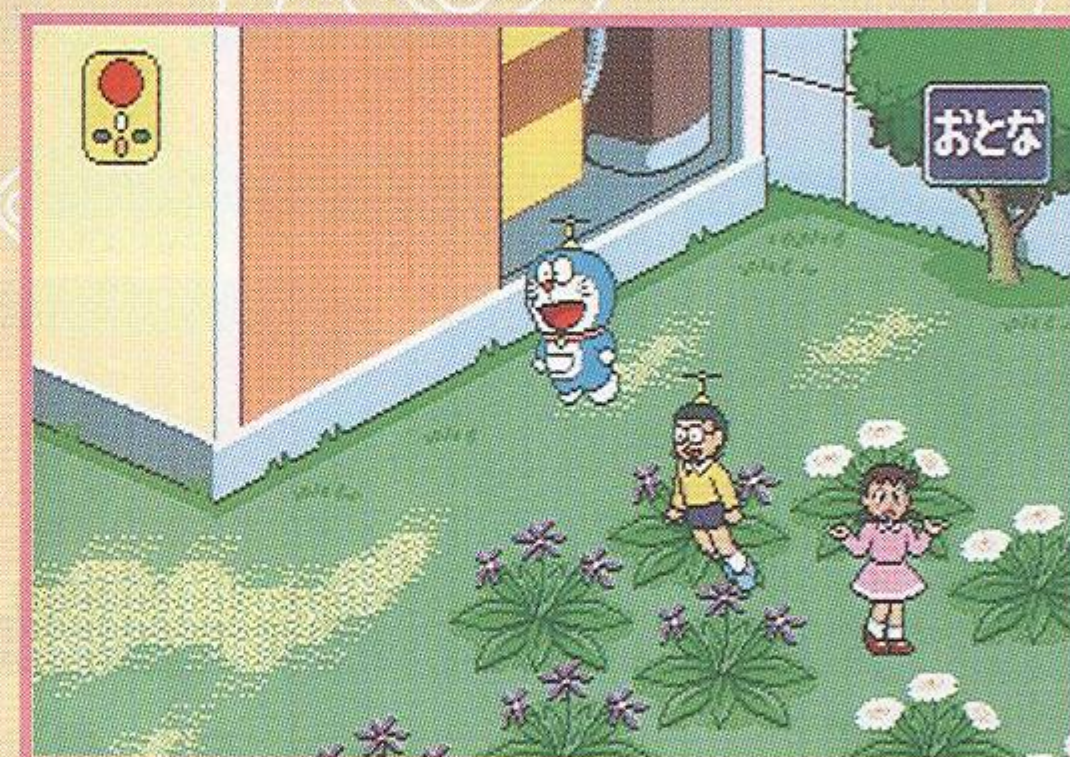
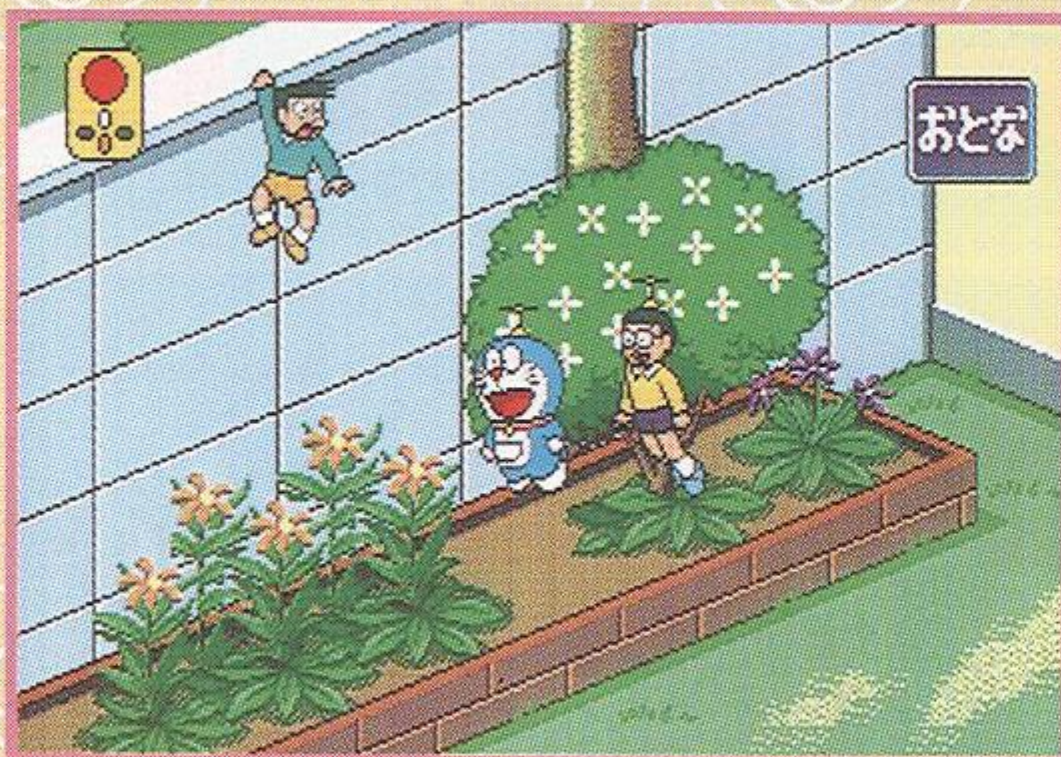
みんながどこにいるか、探してみよう！

●ボタンを押してもおなじことが起こります。

もう一度「タケコプター」と言うか、●ボタンを押すと元の位置に戻り、タケコプターを外します。

※タケコプターで飛んでいる時は、他のゲームはできません。

P22「使える言葉」の6つの言葉が使えます。基本的には、いつ発声しても大丈夫ですが、音声認識されない時は、少し間をおいてから発声しなおしてください。





こうげき カラス攻撃ゲーム

えほん
で絵本のカラスをさわると、カラス
をやっつけてひみつ道具を取り返すゲ
ームが始まるよ！



つか ことば
使える言葉

「かえして」

①

ドラえもんたちがタケコプタ
ーで、縦にならんで飛んでい
ます。

②

「かえして」と言うと、声のか
たまりが飛んでいきます。

③

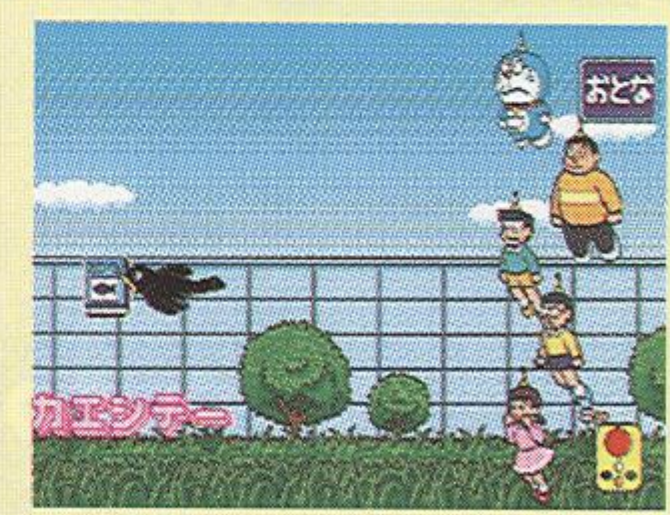
こえ かい
声のかたまりを3回カラス
にあ とうぐ
てると、ひみつ道具を
と かせ
取り返すことができます。

④

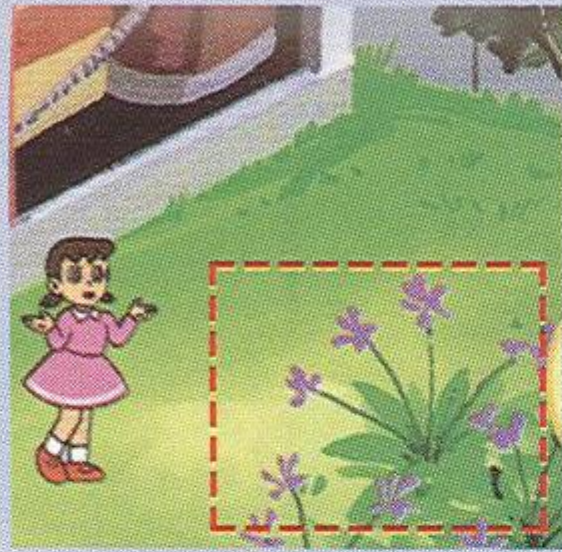
ひみつ道具を取り返すことが
できるとゲームクリアです。

チェックポイント

ボタンでキャラクターを選択し、ボタンを押しても、「かえして」と発声した時と同じように、声のかたまりが飛んでいきます。

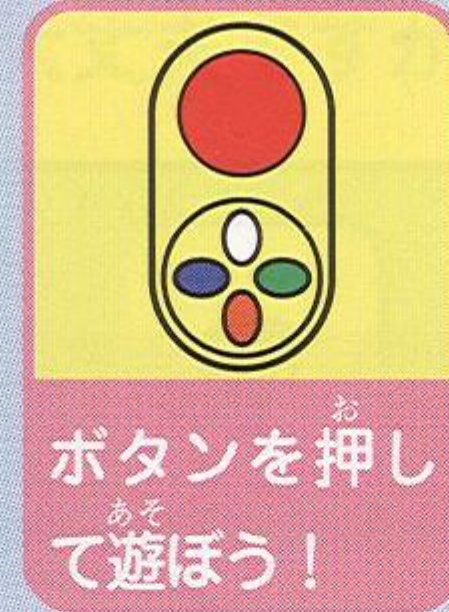


カラスは、つねに上下しています。声の大きさで声のかたまりが出るキャラクターが変わります。大きい声で「かえして」と言うとドラえもんが声を出し、小さい声で言うとしずかちゃんが声を出します。



草かきわけ3D迷路ゲーム

で絵本の花をさわると、庭の草木をかき分けながら目的地まで進むゲームが始まるよ！



ボタンを押して遊ぼう！



ジャングルのような雑草の中を探しに行きます。



●ボタンでスタートし、ボタンで迷路の中を移動します。



画面右上にマップが表示されています。マップを見ながら進みましょう。



時間内に、ひみつ道具を見つけることができればゲームクリアです。

チェックポイント

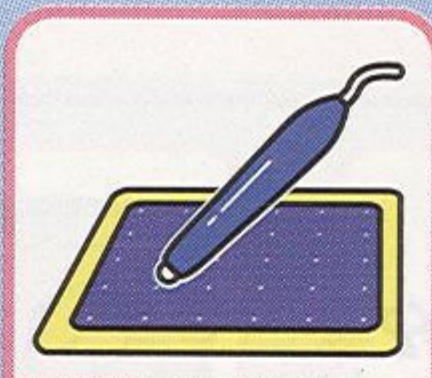
マップを見ながら、ひみつ道具を目指して進みましょう。
青い●がドラえもん達で、赤い●がひみつ道具の場所です。



画面左上の矢印の向きは、マップの上の向きを表しています。方向を間違わないように進みましょう。

5ページ

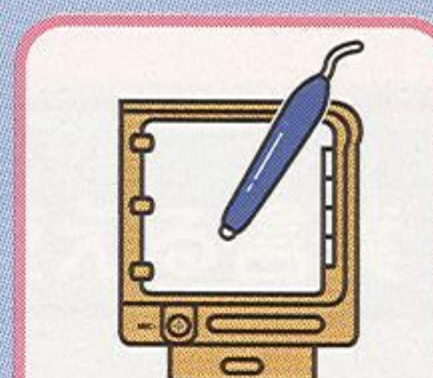
えか お絵描きしよう!



タブレットをさわって遊ぼう!



MIC 声を出して遊ぼう!



えほん 絵本をさわって遊ぼう!

つか 使える言葉

「ドラえもん」「のび太くん」「しずかちゃん」「ジャイアン」「スネ夫」「タケコプター」

29ページ

30ページ

31ページ

おと

えんぴつ

けってい

そっくりクレヨン

26

あか あお オレンジ みどり ちいろ

ピンク みずいろ きいろ はだいろ はいいろ

くろ

しる

ドラえもんいろ

せんぷく

ドラえもん

★のある位置を / でさわってください。

P26「使える言葉」の6つの言葉が使えます。基本的には、いつ発声しても大丈夫ですが、音声認識されない時は、少し間をおいてから発声しなおしてください。

お絵描きの道具

お絵描きをするための道具です。色をぬったり、線を描いたりするのに使います。

えんぴつ



細い線を描くときに使います。

くれよん



太い線を描くときに使います。

ぬる



色をぬるときに使います。
ぬった直後なら、●ボタンでキャンセルすることができます。もう一度押すと、ぬった状態に戻ります。

けしごむ



部分的に絵を消したいときに使います。

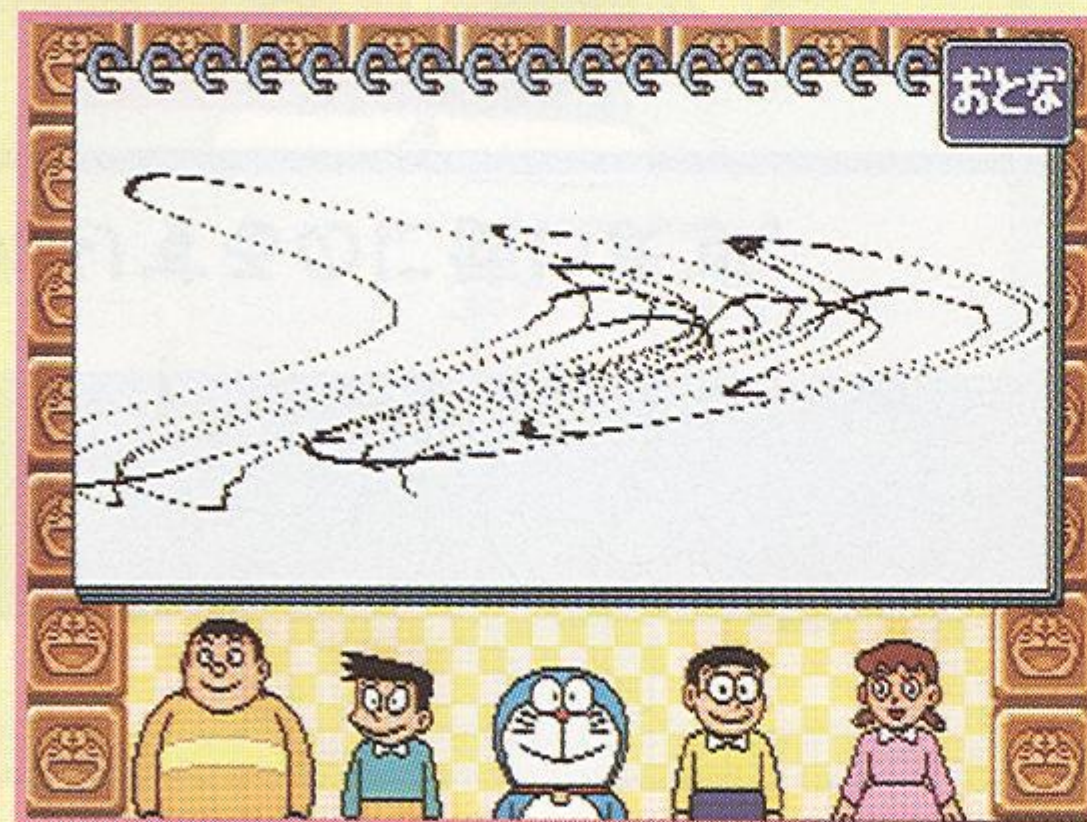
いろえら 色選び

えんぴつ、くれよん、ぬる^{など}等の色^{いろ}を変^かえることができます。



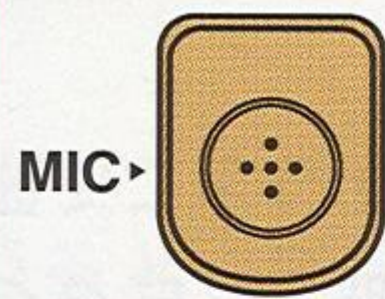
ぜんぶけ 全部消す

がめん^えの絵^けをすべて消^{つか}すときに使います。

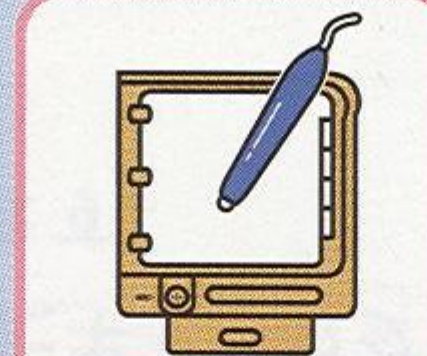


タケコプター

「タケコプター」と言うと、ドラえもん^{たち}達がタケコプターを付けて飛び立ちます。



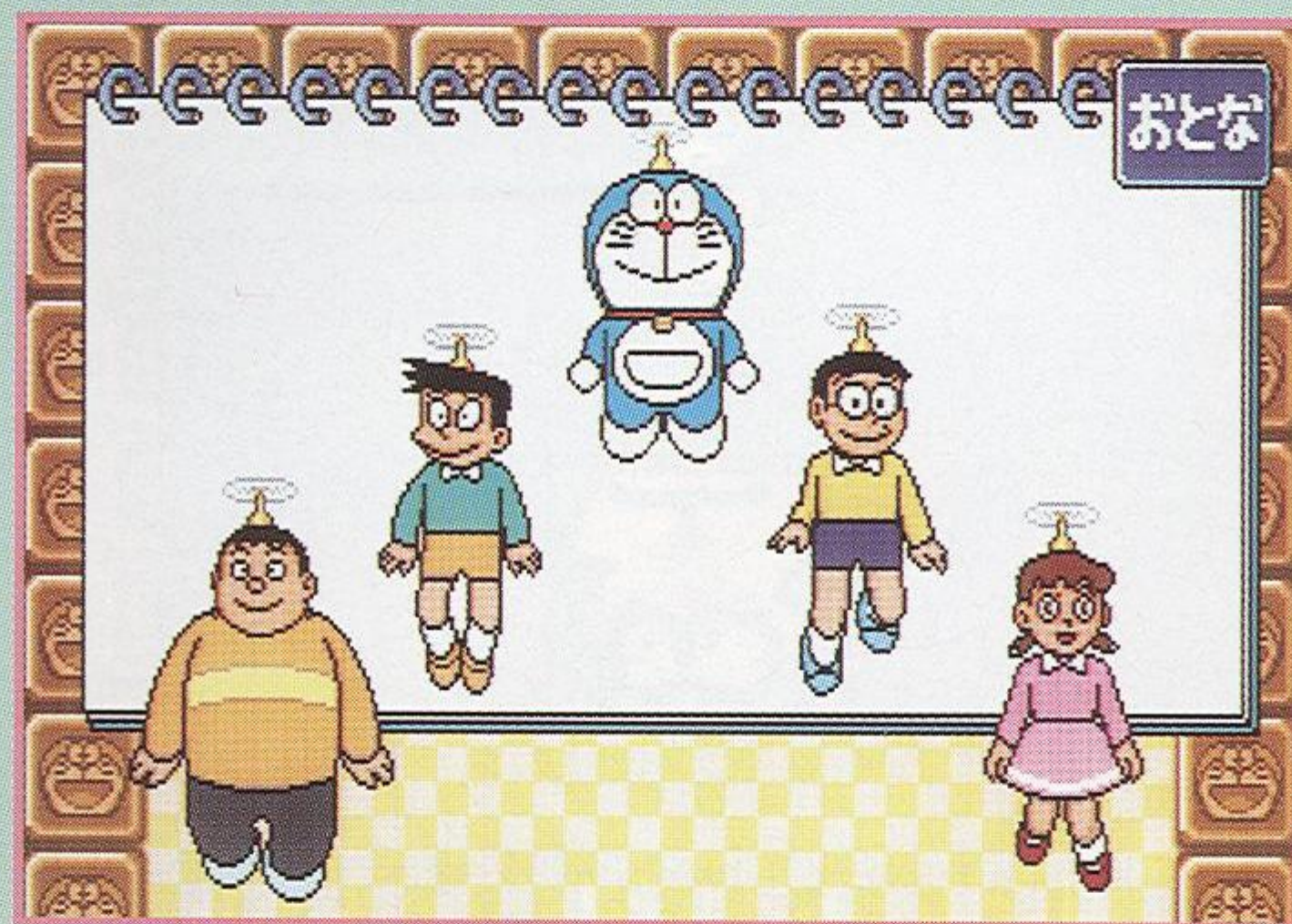
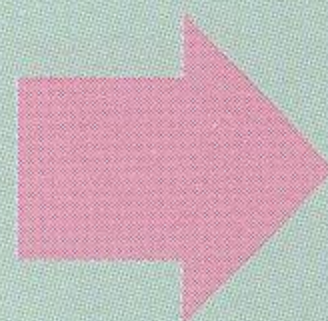
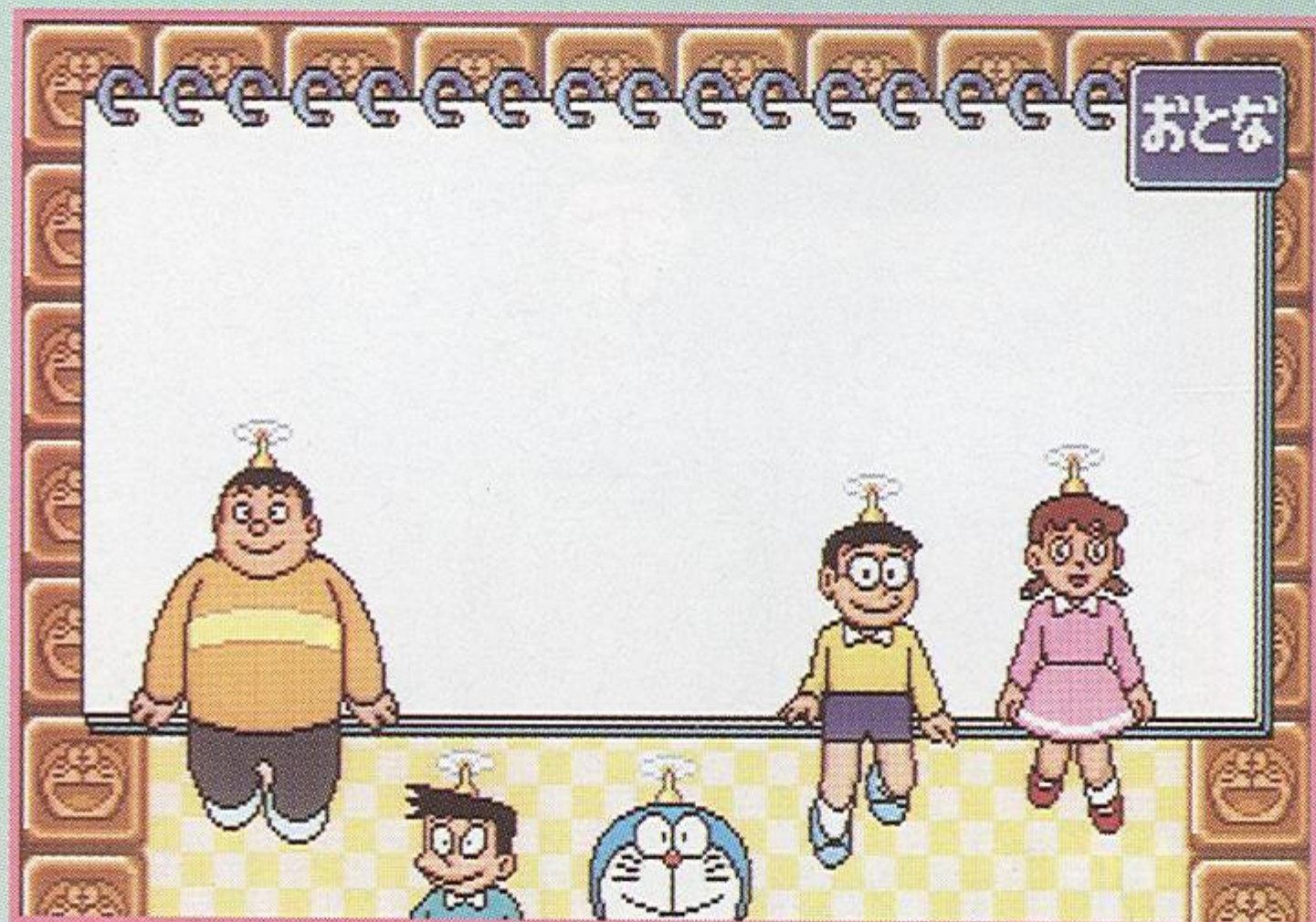
こえだ
声を出して
あそ
遊ぼう！



えほん
絵本をさわっ
あそ
て遊ぼう！

つか
ことば
使える言葉

「タケコプター」



チェックポイント

えほん
で絵本のタケコプターを
お
押ししても、同じように飛び立
ちます。



- ドラえもん^{たち}達が飛んでいる最中^{さいちゅう}は、お絵描き^{えか}はできません。再び^{ふたたび}「タケコプター」と言うか、絵本^{えほん}のタケコプターをさわ^{さわ}り、ドラえもん^{たち}達が元^{もと}の場所^{ばしょ}に戻ると、お絵描き^{えか}ができるようになります。

つか ことば
使える言葉

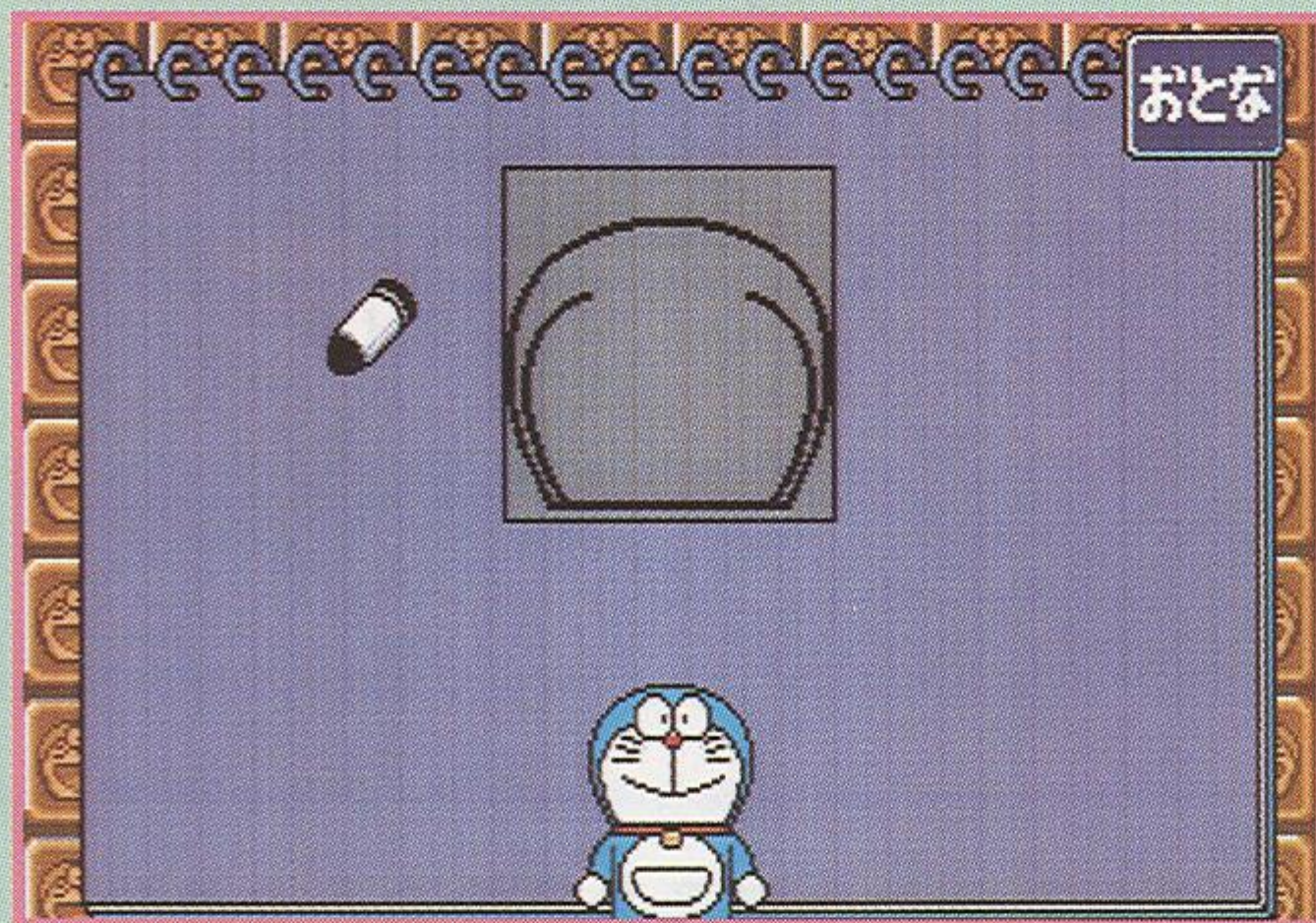
「ドラえもん」
「のび太くん」
「しずかちゃん」
「ジャイアン」
「スネ夫」

そっくり
クレヨン



そっくりクレヨン

えほん で絵本のそっくりクレヨンをさわると画面が変わります。
キャラクターの名前を呼ぶと、そのキャラクターが登場し、そっくり
クレヨンで顔を描き変えることができます。※えんぴつは選べません。



えほん 絵本の **はってい** ボタンを でさわると、キャラクターの顔が描いた顔に変わります。

チェックポイント

えほん 絵本のキャラクターをさわっ
ても、「キャラクターの名前」
を **はっせい** した時と同じように、
お絵描きができます。

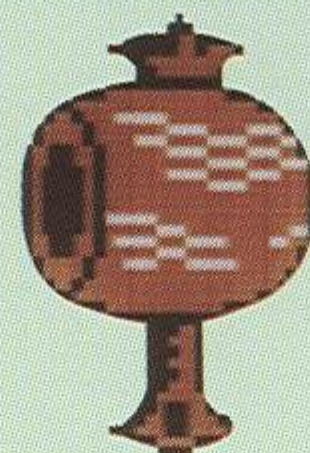
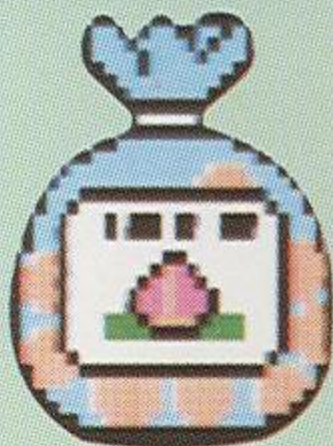
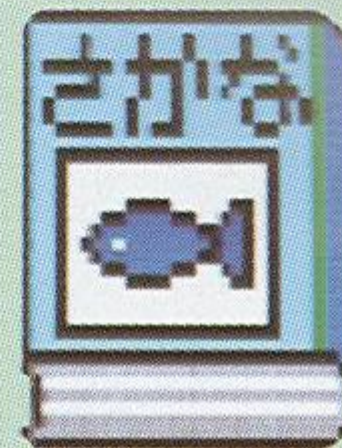
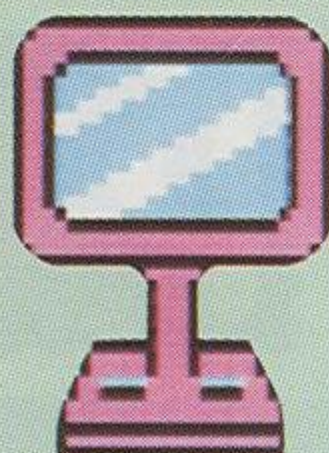
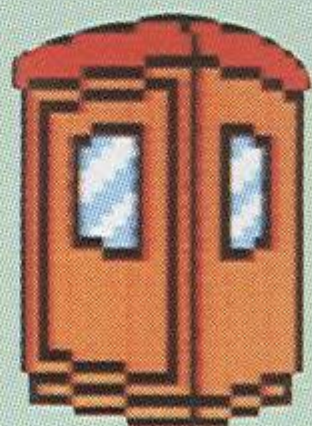
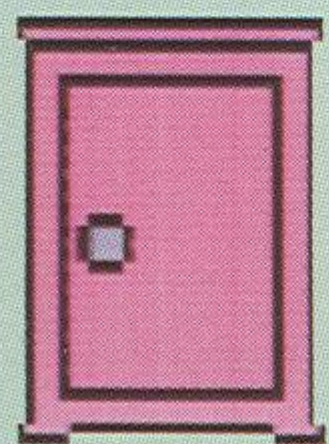


そっくりクレヨンで描いたキャラクターの顔のまま、タケコ
プターで飛ぶこともできます。



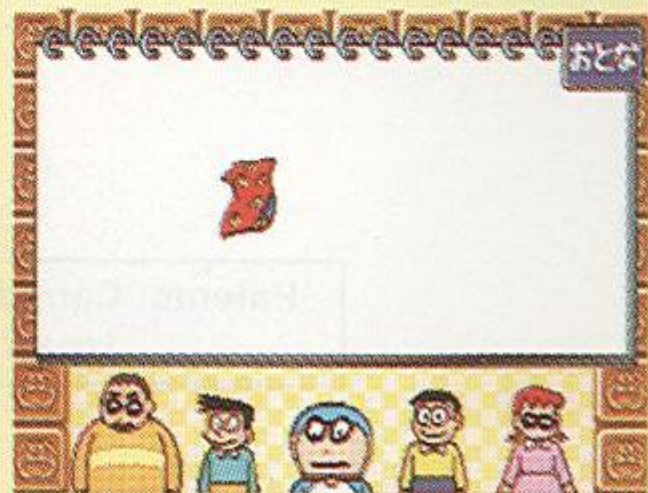
ひみつ道具^{どうぐ}スタンプ

えほん^{えほん}で絵本の「よじげんポケット」をさわると、2~4ページで見つ^みけたひみつ道具^{どうぐ}をスタンプとしてつか^{つか}うことができます。



チェックポイント

み^みつけられなかったひみつ道具^{どうぐ}は、スタンプとして使用^{しよう}することができません。



よじげんポケットを何^{なん}度もさわると、ひみつ道具^{どうぐ}が^か変わります。スタンプすると、ドラえもんがひみつ道具^{どうぐ}の^{なまえ}名前を言います。

キッズ コンピュータ ピコ



HPC-6041
672-4115

Patents: Canada No. 1,082,351; France No. 1,607,029; U.K. No. 1,535,999;
Japan No.1,632,396; Germany No. 2,609,826

株式会社 **セガ**・エンタープライゼス