

CAPCOM®



Dreamcast™



だい
第

エルドラド
ゲート

3

かん
巻

エルドラドゲート

ELDORADO GATE®



ドリームキャスト専用ソフトのご使用前に

保護者の方へ 小さなお子さまがご使用になる場合は、必ず保護者の方が一緒に読んで説明してあげてください。

注意

●このソフトを使用するときは、部屋を明るくし、目に負担が掛からないようテレビ画面から十分に離れてください。また、健康のため、1時間ごとに10～20分の休憩をとり、疲れているときや睡眠不足での使用はおやめください。長時間の使用またはテレビ画面に近づいて使用すると、視力低下の原因となります。●ごくまれに、強い光の刺激や点滅、テレビ画面などを見ていて、一時的に筋肉のけいれん・意識の喪失等の症状を起こす人がいます。こうした経験のある方は、このソフトを使用する前に必ず医師と相談してください。また、使用中にこのような症状が起きたときは、すぐに使用をやめ、医師の診察を受けてください。●ディスクは回転が完全に止まってから取り出してください。回転中のディスクに触ると、ケガやディスクの損傷の原因となります。●このディスクは、ドリームキャスト専用です。オーディオ用のCDプレイヤーで使用すると、大音量によって耳に障害を被る恐れがありますので、絶対に使用しないでください。

使用上のご注意

●ディスクの両面ともキズ、汚れや指紋等をつけないよう、扱いには注意してください。また、ディスクを曲げたりセンター孔を大きくしないでください。●ひび割れ、変形、破損したものを接着剤等で補修したディスクは誤作動や故障の原因になりますので、絶対に使用しないでください。●ディスクの両面とも文字を書いたり、シール等を貼らないでください。●使用後は元のケースに入れ、高温・高湿になる場所を避けて保管してください。●汚れを拭くときは、レンズクリーニング等に使うやわらかい布で、中心部から外周部に向かって放射状に軽く拭き取ってください。なお、シンナーやベンジン等は使わないでください。●このディスクを一般のCDプレイヤー等で使用すると、機器の故障やスピーカー等を破損する原因になりますので、絶対に使用しないでください。●ドリームキャスト本体およびご使用になる周辺機器の取扱説明書等も必ずあわせてご覧ください。●ソフトによってはファイルの保存等にメモリーカード(ビジュアルメモリ[別売])が必要になる場合があります。詳しくは各ソフトの取扱説明書をご覧ください。

日本国特許：第2697603号、第2587010号、第2820536号、第2870538号。中華民国発明：第147563号、第110511号。Hong Kong Patent No. 88-4302。Singapore Patent No. 88-155。

ACCESS® 株式会社アクセス

Easy Communication Everywhere.

NetFront®

Java™仕様準拠モジュール

JV-Lite®



●本ソフトウェアのインターネット機能は、株式会社アクセスのNetFront及びJava仕様準拠モジュールJV-Liteを搭載しています。●NetFront及びJV-Liteは株式会社アクセスの日本国における登録商標です。●Java及びすべてのJava関連の商標及びロゴは、米国及びその他の国における米国Sun Microsystems, Inc.の商標又は登録商標です。●文中の会社名、商品名は、各社の商標又は登録商標です。●本ソフトウェアでは、NECオフィスシステムのフォントを使用しています。●This software is based in part on the work of the Independent JPEG Group. ※本ソフトウェアを輸出する場合には、通産省の輸出許可が必要です。

© ISAO CO., 2000

もくじ

このゲームの楽しみかた……02

ストーリー……03

キャラクター紹介……04

ゲームの進めかた……06

操作説明……08

マップ画面……10

フィールド画面……11

オプション画面……13

サブ画面……14

セーブ……18

バトル……20

ステータス異常と回復方法……23

魔晶石……24

持物……28

合成……30

買い物……32

仲間入れ替え……33

運命の大地……34

ネットワーク……36

ダウンロード屋……38

エキストラモード……39

※画面写真は、実際の製品版と異なる場合がありますので、ご了承ください。

このゲームの楽しみかた

エルドラドゲートとは？

このゲームは、隔月で発売される、新しいタイプのRPGであり、
今作は、その第3巻にあたります。

途中からはじめてもOKの、連作型のRPG

第3巻には、第7話、第8話の2本のシナリオが収録されています。
全体としては、大きな流れの中で続いている物語ですが、シナリオはひとつずつ完結しておりますので、この巻からでも問題なくお楽しみいただけます。

なお、この巻から初めて「エルドラドゲート」をプレイする方は、事前に「事典モード」をご覧ください。今までのシナリオのあらすじや、登場人物を知ることができます。

アイテムの持ち越し

このゲームでは、シナリオの途中で集めた武器や防具やお金などは、倉庫に置いておき、次回のシナリオへと持ち越せるようになっていきます。バトルやイベント、あるいはネットワークなどを利用して、強力なアイテムをたくさん集め、順次発売される巻でどんどん使ってください。

それでは、「エルドラドゲート」の世界をお楽しみください。

ストーリー

遙か昔、人と大地を創造した全能の神ダイオスと、
人に邪心を吹き込んだ大悪魔ラーズの戦いがあった。
天を引き裂き、地を砕く凄まじい戦いの末、ダイオスは、
ラーズを配下の鬼神たちもろとも、地中深くへと封印した。

…そして、時は流れ…

ダイオスとラーズの戦いは、伝説となり、
人は神の手を離れて進歩しはじめていた。

魔晶石から引き出された新エネルギーを使って様々な機械を作りだし、

機械に労働を肩代わりさせる一方で、

人は己の豊かさを追求するようになった。

Almighty Dios, the creator of the earth and human kind,

confronted the demon Razin, the seducer of human soul.

そんな時代。

The Great Collision ripped the sky and shattered the land,

さまざまな宿命を背負った、12人の若者たちが、深く地下へと。

数奇な運命に導かれ、「運命の大地」へ集結しようとしていた…。

The Great Collision became legend and forgotten.

Mankind started polluting nature and inflicting

other creatures to satisfy their abysmal desire.

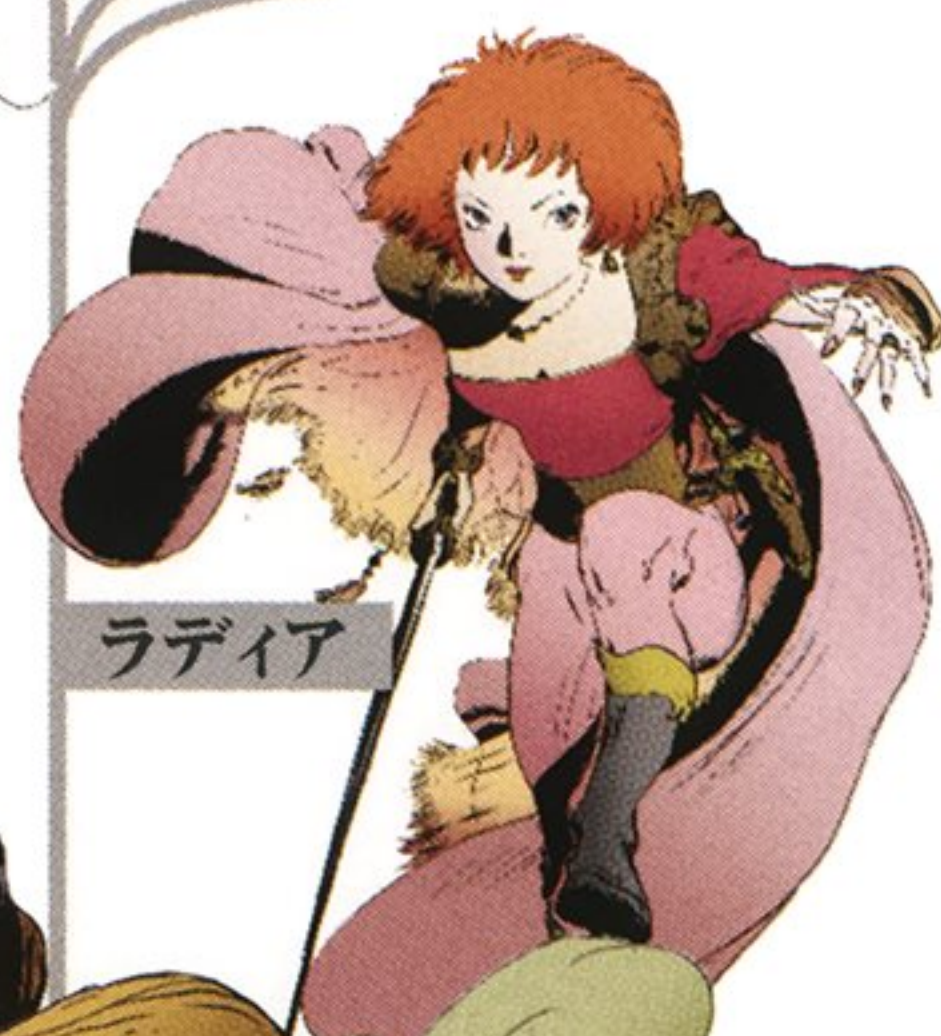
with new energy Magic Crystal at their hands.

Now, guided by arcane Wheel of Fortune,

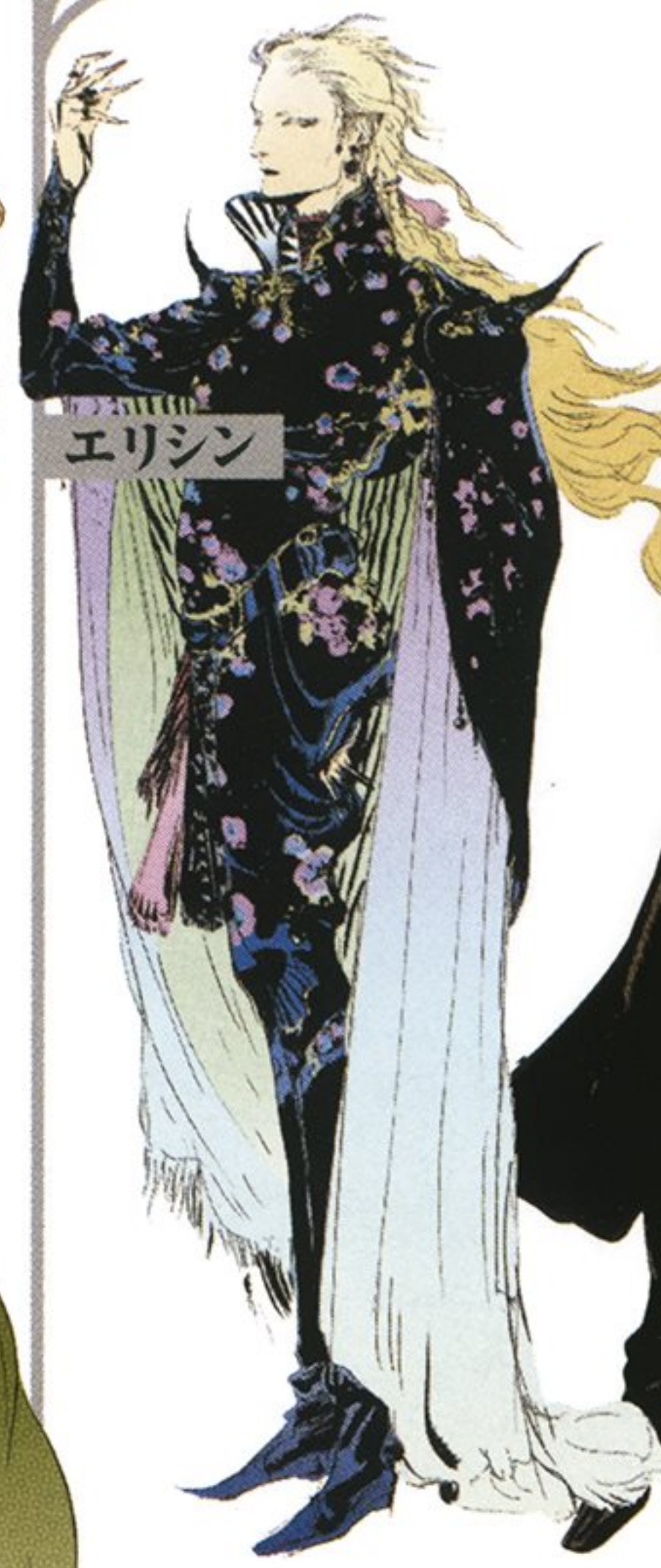
twelve youngsters are going to gather at Terra Fortuna...



ゴメス



ラディア



エリシン



アイン

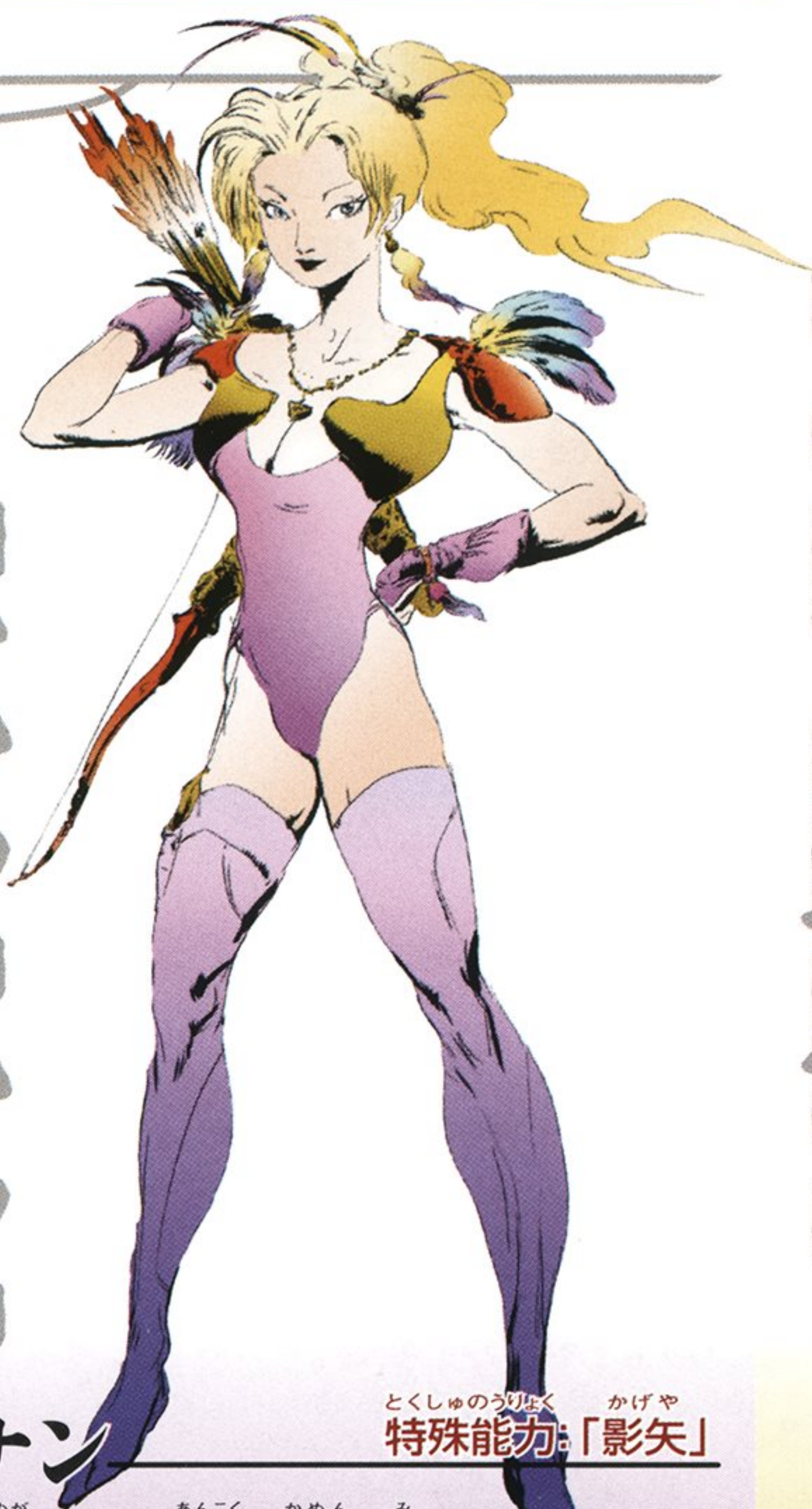


バントロス

なかま バントロスと仲間たち

バントロスに導かれ、「運命の大地」へと集結してきた、大酒飲みで力自慢のゴメス、大泥棒の娘でスリの名人ラディア、絶世の美男子にして剣の達人エリシン、謎の超古代遺跡から掘り出された人造人間アイン。鬼神の魂を持つという12人の仲間を集めることがバントロスの目的らしいが…。

EVANGELION



カナン

とくしゅのうりよく かげや
特殊能力:「影矢」

死刑を免れるため、暗黒の仮面を身につけるが、そのために過酷な試練を受けることになった少女。自分の声、音、光を犠牲にして罪を償う。カナンが救われる日は訪れるのだろうか。

パメラ

とくしゅのうりよく ふっかつ いの
特殊能力:「復活の祈り」

第8話の主人公。自分に関する記憶をすべて失っていたが、仲間たちの活躍により、次第に記憶を取り戻していく。武芸に通じていた彼女が、記憶を失うことになった忌まわしい事件の真相とは…。

PAMETA



※主人公たちの特殊能力は、これだけではありません。

ゲームの進めかた

Game Start

このゲームは、連作型のRPGです。セーブファイルは、第1巻から第7巻まで、ずっと共通して使い続けていくことができます。集めたアイテム（装備品、オーガストーン、魔晶石、お金）はすべての巻で互換性があります。例えば3巻で集めたアイテムを2巻や4巻でも使うことができます。



はじめてプレイするとき

「NEW GAME」を選ぶと、セーブファイルを使わずに、新規にゲームをはじめます。セーブファイルをお持ちでない場合は、この項目を選んでください。

※このゲームではプレイ記録の保存に14ブロックの空き容量が必要です。

第3巻には、第7話、第8話が収録されています。

第7話をクリアするまで、第8話は表示されません。第7話から順にプレイしてください。

シナリオに関しては1話ずつ独立しており、どの巻から始めてもお楽しみいただけます。

第1巻や、第2巻などのセーブファイルを使ってプレイするには？

「CONTINUE」を選ぶと、以前にセーブしたファイルを使って遊ぶことができます。

例えば、第2巻の第6話をクリアし、メモリーカードにセーブしたとしましょう。

このセーブファイルを使って第3巻をプレイすることにより、第2巻で集めた装備品、魔晶石、お金などを、第3巻でも使うことができます。

ただし、各キャラクターが現在装備している品を除く、すべての持物はシナリオクリア時に倉庫に転送されています。したがって、持ち越したものを次のシナリオで使ったり、売ったりするためには、まず倉庫へ行って引き出す必要があります。倉庫は「運命の大地」(P.34参照)にあります。

※セーブについてはP.18～19を参照してください。

中断したシナリオを再開するには？

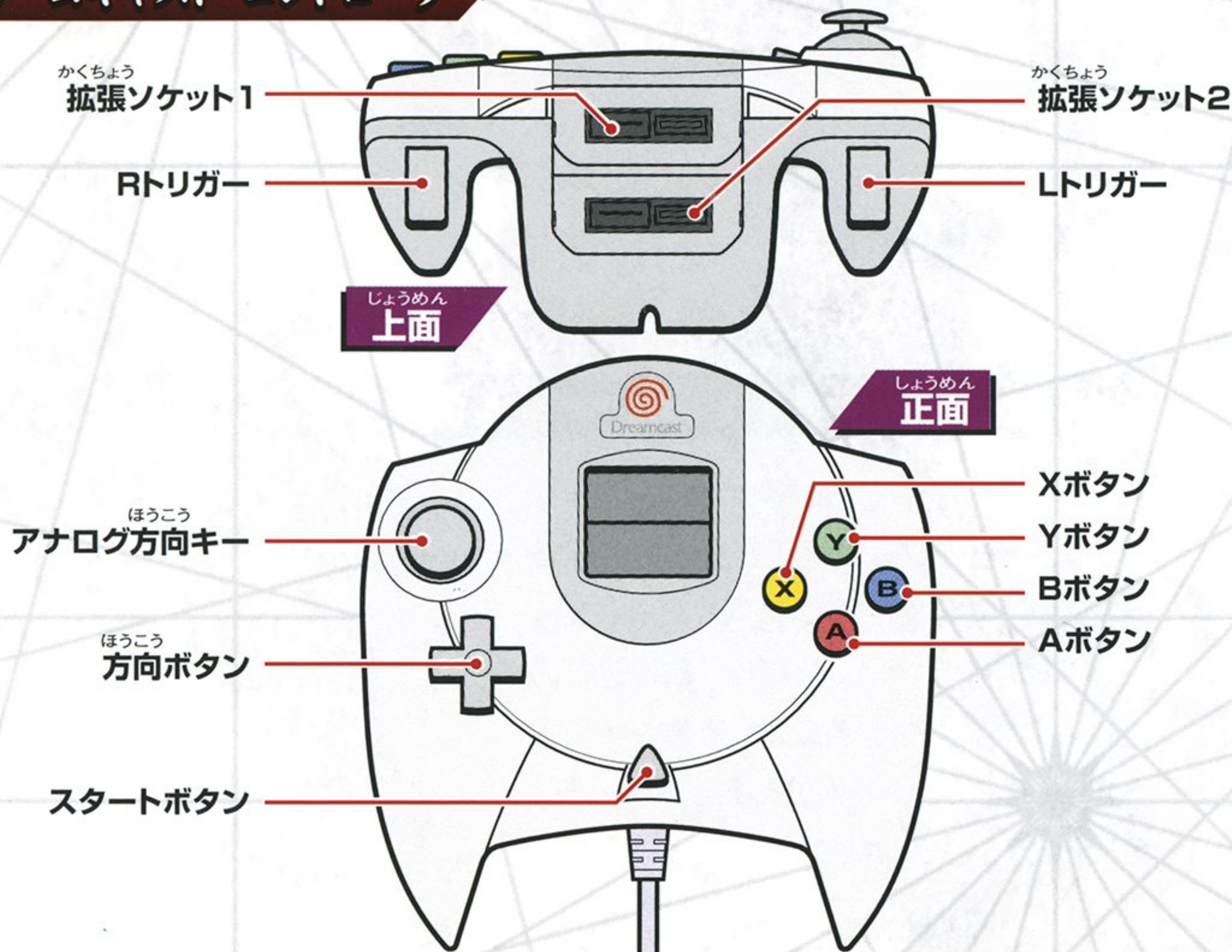
シナリオの途中で、宿屋やセーブポイントなどでセーブして終了したときの続きをプレイする場合も、「CONTINUE」を選んでください。ただし、それぞれのシナリオを再開するには、そのシナリオが収録されている「エルドラドゲート」のディスクが必要となります。

例えば、第1巻のシナリオを途中でセーブし、再開するような場合、「エルドラドゲート第1巻」が必要になります。



本ソフトは1人用です。本体の電源を入れる前に、コントローラなどの対応周辺機器をドリームキャスト本体のコントロールポートに接続してください。また、ゲーム中にA+B+X+Yボタンを同時に押した状態でスタートボタンを押すと、ゲームがリセットされ、タイトル画面に戻ります。

ドリームキャスト・コントローラ



※対応していないコントローラでの動作は保証されません。

※本体の電源を入れるときに、アナログ方向キーおよびL/Rトリガーを動かさないでください。

キーやトリガーを動かすとポジションの調整が正しく行われず、誤動作の原因になります。

そう さ ほう ほう いち らん
操作方法一覧

	バトル画面 / サブ画面 メニュー画面	フィールド画面	マップ画面
方向ボタン および アナログ方向キー	■カーソルの移動	■プレイヤーの移動 (アナログ方向キーのみ、 大きく傾けるとダッシュ移動) ■岩などを「押す」 ■メッセージの選択	■カーソルの移動 (アナログ方向キーのみ、 大きく傾けると高速移動)
A ボタン	■決定	■決定 ■話す / 調べる	■決定
B ボタン	■キャンセル ■ひとつ前の画面に戻る	■キャンセル ■方向ボタンとの併用でダッシュ	■方向ボタンとの併用で カーソルの高速移動
スタートボタン	■サブ画面から出る ■一部の項目設定	■サブ画面に入る	■カーソルのある場所の 説明を表示

オプション画面 (P.13参照) の「操作設定」の項目で、ボタン設定を「タイプA」「タイプB」から選択できます。
 タイプを変えることで、「**X** ボタン」「**Y** ボタン」「Lトリガー」「Rトリガー」の機能が変わります。

タイプA	タイプB
…標準のボタン設定です。	…片手で操作しやすい設定です。
X ボタン = Bボタンと同じ機能	X ボタン = ページ戻し
Y ボタン = Aボタンと同じ機能	Y ボタン = ページ送り
Lトリガー = ページ戻し	Lトリガー = Aボタンと同じ機能
Rトリガー = ページ送り	Rトリガー = Bボタンと同じ機能

マップ画面では、広い範囲での移動ができます。方向ボタンを押して、カーソルを行きたい場所へ移動させ、**A** ボタンを押します。すると、パーティーのシンボルがカーソル位置まで移動します。この状態で、もう一度 **A** ボタンを押すと、その場所（フィールド画面）に入ります。



- 1 地方名
- 2 パーティーのシンボル
- 3 カーソル
- 4 移動可能な場所
- 5 カーソルがある場所の名称
- 6 場所の説明（スタートボタンで出現）
- 7 ゲートが出現している拠点

※1 青く表示されている所が、現在行くことができる場所です。

オレンジ色に表示されている所へは行けません。

冒険をはじめたばかりのときは、行くことができる

場所は少ないですが、人々の話に耳をかたむけること

によって行ける場所が徐々に増えていくことでしょう。

※2 マップ画面で移動中に、待ち伏せなどの理由により、

強制的に特定の場所に入ってしまうことがあります。



上記の拠点には「ゲート」が出現しています。ゲートからは「運命の大地」(P.34参照)に戻ることができます。

フィールド画面

Field Screen

フィールド画面には、町やダンジョンなどがあり、プレイヤーが自由に歩き回ることができます。ここで、人々と会話をしたり、宝物を探したり、時には敵と遭遇したりします。

マップ画面へ出るには？

町やダンジョンの出口にキャラクターを移動させると、フィールド画面を抜け、マップ画面に出ます。



町の出口

フィールド画面でのアクション

話す・・・話しかけたい人に近づいて **A** ボタンで「話す」ことができます。

調べる・・・調べたいものに近づいて **A** ボタンで「調べる」ことができます。「落ちているものを拾う」「スイッチをオンにする」「看板に書かれた文字を読む」など、いろいろなことができますので、どんどん調べてみましょう。

押す・・・岩や木箱など押しそうなものに近づいて、しばらく方向ボタンを押し続けると、押し続けた方向にものを「押す」ことができます。



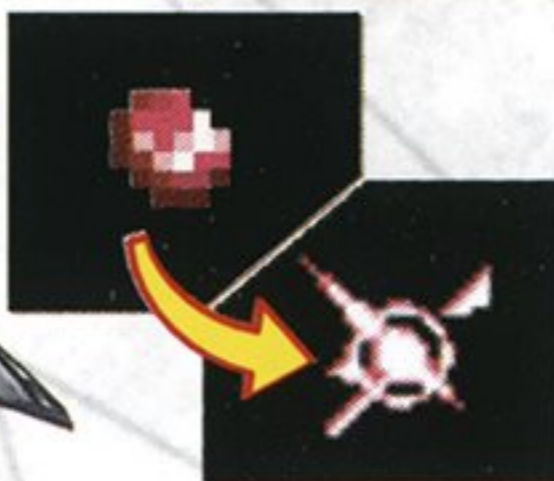
フィールドにセットされているもの

フィールドには以下のものがセットされていることがあります。
(近づいて **A** ボタンで調べてください)



宝 (たからばこ) 箱

ぼうけん やくだ はい
冒険に役立つものが入っています。
しかし、時には…?



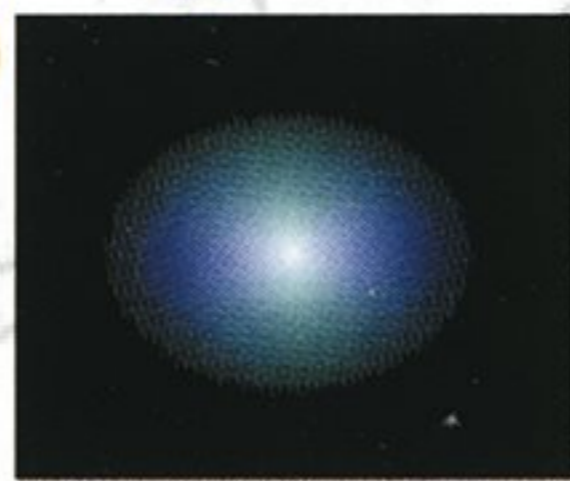
オーガストーン

ひかり はな あか いし み
ふしぎな光を放つ、赤い石です。いくつか見
つけると、「オーガストーン引換所」(P.34参照)
で、ごほうびがもらえます。



回 (かいふく) 復ポイント / セーブポイント

ちか お ぜんいん
近づいて **A** ボタンを押すと、パーティー全員
のHPが完全に回復します。
セーブポイントでは、セーブもできます。



ゲート

あおいろ かがや ひかり かたまり うんめい だいち
青色に輝く光の塊です。ここから「運命の大地」
に戻ることができます。(P.10,34参照)

オプション画面

Option Screen

タイトルメニュー画面の「OPTION」の項目、あるいはサブ画面の「オプション」のコマンドを選択すると、ゲーム中のプレイ環境を設定できます。

操作方法

方向ボタン上下で、オプション項目を選択した後、**A** ボタンをお押し、それぞれの項目を設定してください。



オプション項目

文字速度

ゲーム中のメッセージ表示速度を、4種類のうちから設定できます。

音響設定

ステレオ／モノラルを設定します。ご使用のテレビに合わせて、お選びください。

画面位置

方向ボタンを使い、画面全体の表示位置を設定することができます。スタートボタンを押すと、初期表示位置に戻ります。

操作設定

ボタン操作を、タイプA、タイプBの2つから選択できます。(詳しくは、P.9操作方法一覧を参照してください)

初期設定

この項目を選ぶと、すべての設定項目の内容を初期状態に戻します。

EXIT

オプション設定を終了します。

サブ画面

Sub Screen

フィールド画面で、スタートボタンを押すと、サブ画面へ入ります。
(サブ画面中にスタートボタンを押すと、フィールド画面に戻ります)
サブ画面ではさまざまなコマンドを実行することができます。



1 オーガストーン数

これまでに見つけたオーガストーン数。

2 ゼニー

現在パーティーが持っているお金。

3 コマンド

サブ画面で実行できるコマンド。

4 ステータス

プレイヤー名とHP。



サブ画面のコマンド

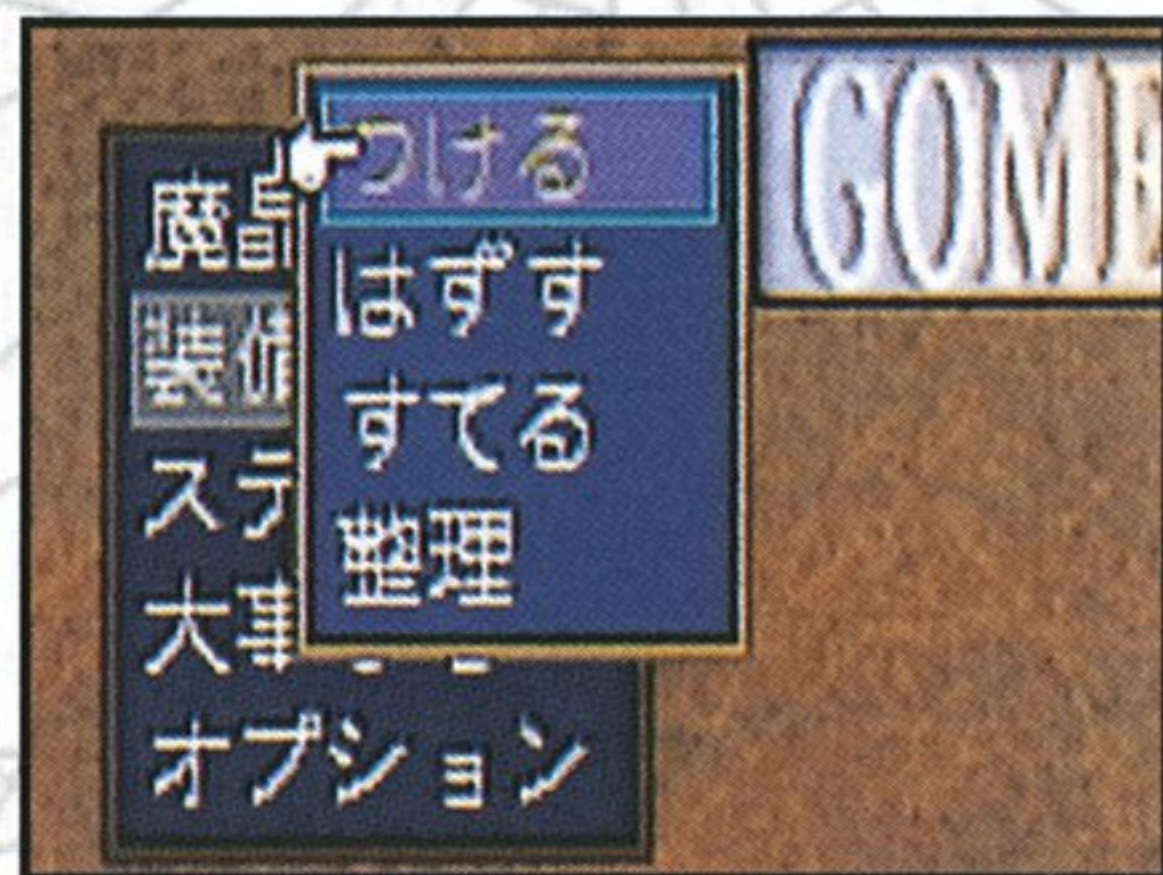
1. 魔晶石 (ましょうせき)

ましょうせき さんしょう しょう
魔晶石 (P.24参照) を使用します。

がめん つか かいふくよう ましょうせき
ただし、サブ画面で使えるのは、回復用の魔晶石のみです。

2. 装 備 (そうび)

ぶき ぼうぐ そうび す
「武器」「防具」「アクセサリ」を装備したり、捨てたりします。



つける・・・ 装備品を身につけます。

はずす・・・ 装備品をはずします。

すてる・・・ 装備品をすてます。

整理・・・ 装備品を特定の順序に並べ替えます。

装備のしかた

だれ そうび えら つぎ ぶき ぼうぐ
まず、誰に装備するかを選びます。次に、「武器」「防具」「アクセサリ」のどれを装備するかを選びます。

ぶき ぼうぐ しゅるい せんたく そうび
「武器」や「防具」では、さらに、種類を選択してください。キャラクターによって、装備できる武器や防具の種類が決まっています。(ゴメスなら、武器はハンマー系しか装備できません)
さいご そうび せんたく
最後に、装備したいものを選択してください。

3. ステータス

各キャラクターの状態を見ることができます。



1 名前

キャラクターの名前です。

2 パラメータ

各パラメータの値です。
詳しくは次ページを参照してください。

3 イメージ

キャラクターのイメージです。

4 装備品

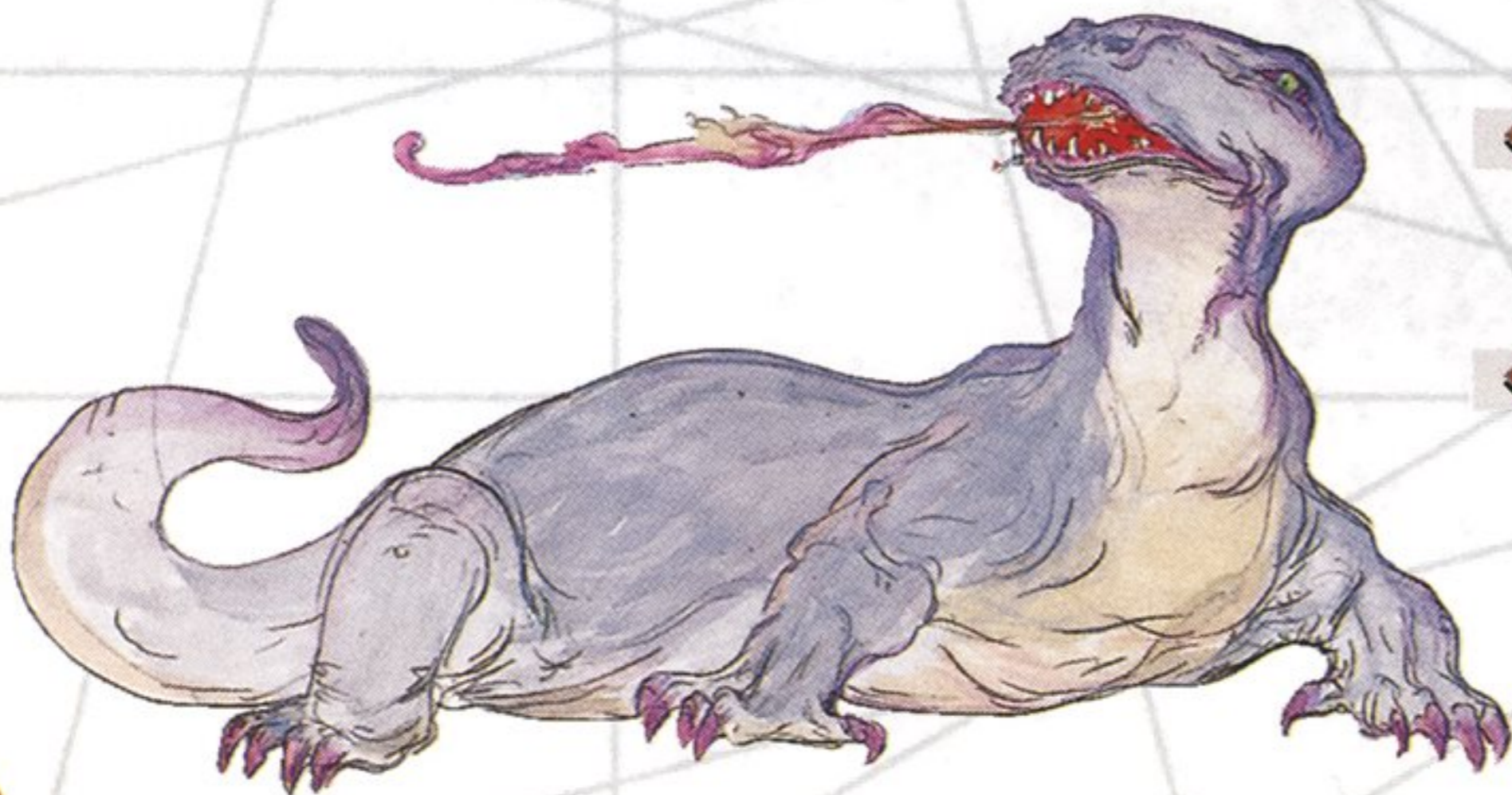
装備している武器や防具、アクセサリです。

5 紋章

授かった鬼神の紋章です。

6 特殊能力

バトルで使用できる特殊能力です。



パラメータ解説

ヒットポイント
HP・・・キャラクターのHPの現在値ヒットポイント げんざいち／最大値さいだいちです。

こうげき
攻撃・・・キャラクターの攻撃力こうげきりょくです。

ぼうぎょ
防御・・・キャラクターの通常攻撃つうじょうこうげきに対する防御力たい ぼうぎょりょくです。

ねん
念・・・キャラクターの魔晶石ましょうせきを使う能力つか のうりょくです。この数値すうち たかが高いほど、数多くの魔晶石かずおお ましょうせき どうじを同時に使用しょうでき、使ったときの効果つか こうか おおが大きくなります。

はや
速さ・・・キャラクターのすばやさです。バトルでは、行動こうどうする順番じゅんばん えいきょうに影響えいぎょうします。

かいひ
回避・・・キャラクターの攻撃こうげきをよける能力のうりょくです。

とくい
得意・・・そのキャラクターが得意とくいとする属性ぞくせいです。同じ属性おな ぞくせいの装備品そうびひん みを身につけると、威力いりょく すこ あが少し上がります。

4. 大事なものの

シナリオ内で手に入れた「大事なもの」を確認かくにんできます。

「大事なもの」とは、そのシナリオ内だけで使用しょうされる特別なアイテムとくべつです。

プレイヤーが、売うったり、捨すてたり、装備そうびしたりはできません。

また、このアイテムは、シナリオをクリアすると、なくなってしまいます。

5. オプション

各種設定かくしゅせってい へんこうを変更へんこうすることができます。＊オプションについてはP.13を参照さんしょうしてください。

ゲームのプレイ記録を保存することができます。

※各種データの保存には、メモリーカード(ビジュアルメモリ[別売])が必要です。

※このゲームでは、プレイ記録の保存に14ブロックの空き容量を使用します。

※このゲームでは、オプション設定項目の保存に2ブロックの空き容量を使用します。

※このゲームでは、ダウンロードしたファイルの保存に2ブロックの空き容量を使用します。

※セーブ/ロード中は本体の電源を切ったり、メモリーカードやその他の拡張ユニット
およびコントローラの抜き差しを行わないでください。



シナリオ途中でのセーブ

シナリオの途中で、「宿屋」や「セーブポイント」でセーブを行うと、シナリオの途中の状態をセーブ
することができます。

も持っているアイテムや、パーティーの状態などがセーブされます。

このセーブファイルを使ってゲームを再開すると、前回セーブした所からすぐに始まります。

宿(やどや)屋

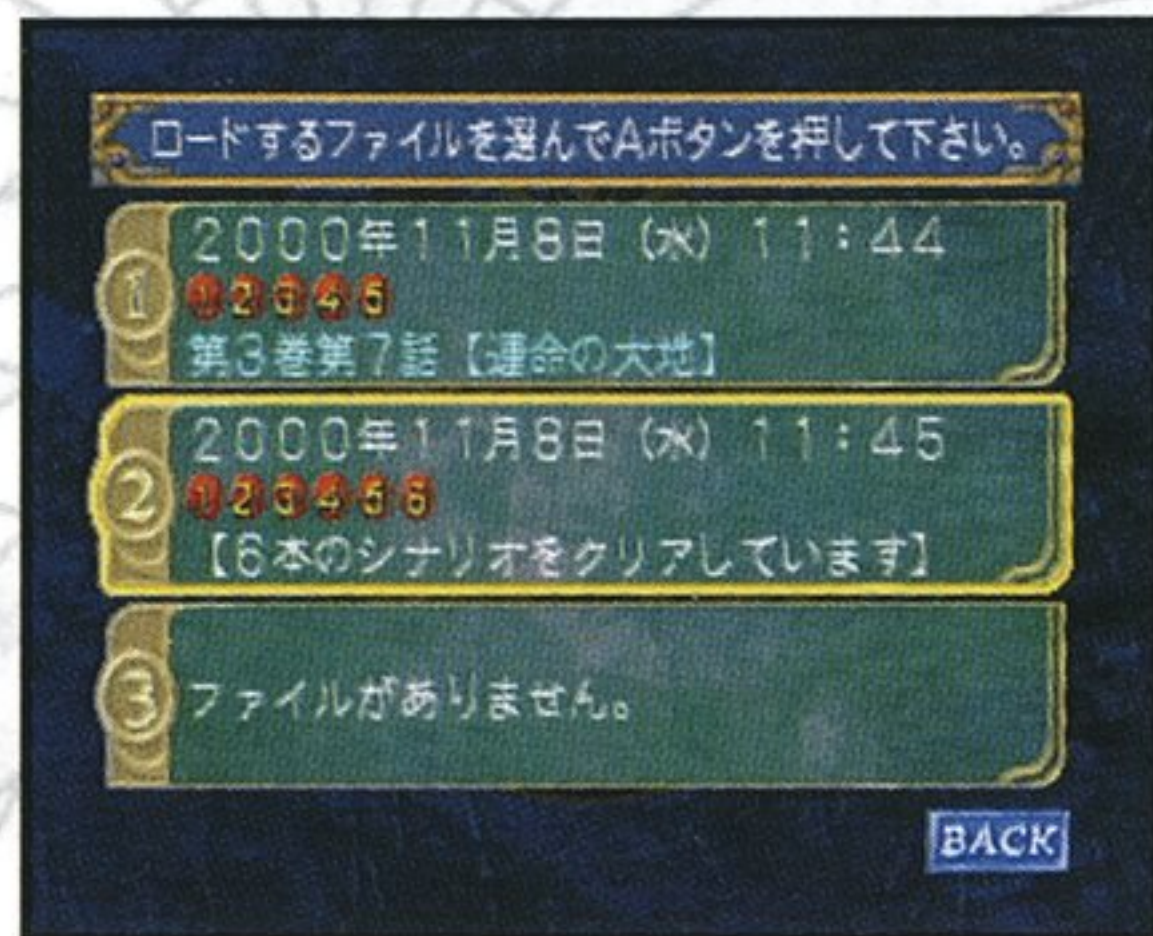


セーブポイント



シナリオクリア時のセーブ

シナリオをクリアする、あるいは「運命の大地」で「本編へ」を選択すると、「大事なもの」以外のすべての持物を倉庫に送り、セーブを行います。このセーブファイルを使い続けていくことにより、集めたアイテムを、他のシナリオに持ち越すことができます。



オプション設定項目のセーブ

オプション画面で設定した内容をセーブします。オプション画面から戻るときにセーブできるほか、タイトルメニュー画面の「MEMORY CARD」からもセーブできます。



フィールドで移動中に敵に遭遇すると、バトルに入ります。

バトルに勝利すると、装備品や魔晶石などが手に入ります。



1 名前

キャラクターの名前です。

2 HP/HPバー

キャラクターの残りHPを表示します。

ステータス異常 (P.23参照) になったときには、HPのとなりに対応するアイコンが表示されます。

3 コマンド

バトルコマンドです。

4 敵キャラクター

バトルの流れ

バトルは対面式のターン制バトルです。

左端のキャラクターから順番にコマンドを入力していきます。

パーティー全員のコマンド入力終了したら、ターンが開始

されます。行動を開始する順番は、キャラクターの「速さ」の

数値が影響します。



コマンド選択のしかた

コマンドの選択と決定

1

カーソルを上下に動かして、コマンドを選択してください。

A ボタンで、選択されているコマンドを決定します。

対象の選択&決定

2

「攻撃」を選んだ場合、モンスターの名前が表示されます。

攻撃をしたいモンスターを選択し、**A** ボタンで決定してください。



「魔晶石」を選んだ場合、まず属性を選び、さらに、その中でどの魔晶石を使うのかを選択します。

最後に、それを使う相手を選んでください。

(全体に対して使用できる魔晶石の場合は、「敵全体」

あるいは「味方全体」と表示されますので、それを選んでください。)

なお、回復用の魔晶石は味方のみ、それ以外の魔晶石は、敵にのみ使うことができます。



バトル時のコマンド



バトルで使用するコマンドには以下のものがあります。

攻撃・・・こうげき 装備している武器で攻撃します。

魔晶石・・・ましようせき 魔晶石を使います。(詳しくは、P.24を参照してください)

防御・・・ぼうぎょ 防御に専念します。攻撃を受けたときの、ダメージ量を減らします。

逃げる・・・に 敵から逃げ出します。常に成功するわけではありません。1人が逃げるのに成功すると、パーティー全体が逃げたこととなります。

特殊・・・とくしゅ キャラクターごとの、特殊能力を使います。
(特殊能力については、P.4「キャラクター紹介」を参照してください)

装備・・・そうび バトル中に、武器や防具などの装備を変更します。

オート・・・おこな バトルをオートで行います。この項目を選ぶと、パーティーのメンバーは、全員、自動的にコマンドを選択し、実行します。オートモードを解除したい場合は、**B** ボタンを押してください。オートの表示が点滅し、次のターンからコマンド選択ができるようになります。

ステータス異常と回復方法

Bad Status

ステータス異常

バトル中、敵の攻撃を受けることで、毒や混乱などのステータス異常が起きることがあります。

名称	プレイヤーの状態	回復の方法
毒	毒状態。毎ターンHPが少しずつ減る。	命属性 / 毒の魔晶石を使う。
痺	マヒ状態。コマンド選択不能。数ターンで回復。	命属性 / 痺の魔晶石を使う。
乱	混乱状態。コマンド選択不能になり、敵味方の区別なく攻撃。	命属性 / 乱の魔晶石を使う。
絶	気絶状態。コマンド選択不能。ターン経過では回復しない。	命属性 / 絶の魔晶石を使う。

※気絶以外は、バトル中に数ターン経過すると、自動的に治ります。

※バトルが終了すれば、これらのステータス異常は、気絶も含め、すべて自動的に治ります。

ステータス変化

バトル中、敵の攻撃を受けることで、攻撃力低下などのステータス変化が起きることがあります。

名称	ステータス低下	ステータス上昇の方法
攻	「攻撃力」が低下。	命属性 / 攻の魔晶石を使う。
防	「防御力」が低下。	命属性 / 防の魔晶石を使う。
念	「魔晶石能力」が低下。	命属性 / 念の魔晶石を使う。
速	「速さ」が低下。	命属性 / 速の魔晶石を使う。
回	通常攻撃の「回避力」が低下。	命属性 / 回の魔晶石を使う。

※ステータス異常と異なり、ステータス変化はターン経過では、元に戻りません。

※ステータスは、対応する魔晶石を自分に使うことによって上げることができます。

※バトルが終了すれば、変化していたステータスは、元に戻ります。

アドバイス
ADVICE

防具やアクセサリの中には、これらのステータス系の攻撃を無効にするものがあるようです。いろいろ試してみてください。

ま しょう せき
魔晶石とは？

エネルギーが宿った、特別な石の総称です。最近、機械の力を借りて、
魔晶石からエネルギーを引き出し、動力として誰でも使えるようにな
りました。しかし、ごくまれに、機械の力を借りずに、魔晶石からエ
ネルギーを直接引き出して使える人がいるようです。



ぞくせい
属性

魔晶石やモンスターには、属性があります。特に、「火」「水」「樹」
に関しては、以下のような相関関係がありますので、バトル時は、
相手の属性に対して有利な魔晶石を使いましょう。

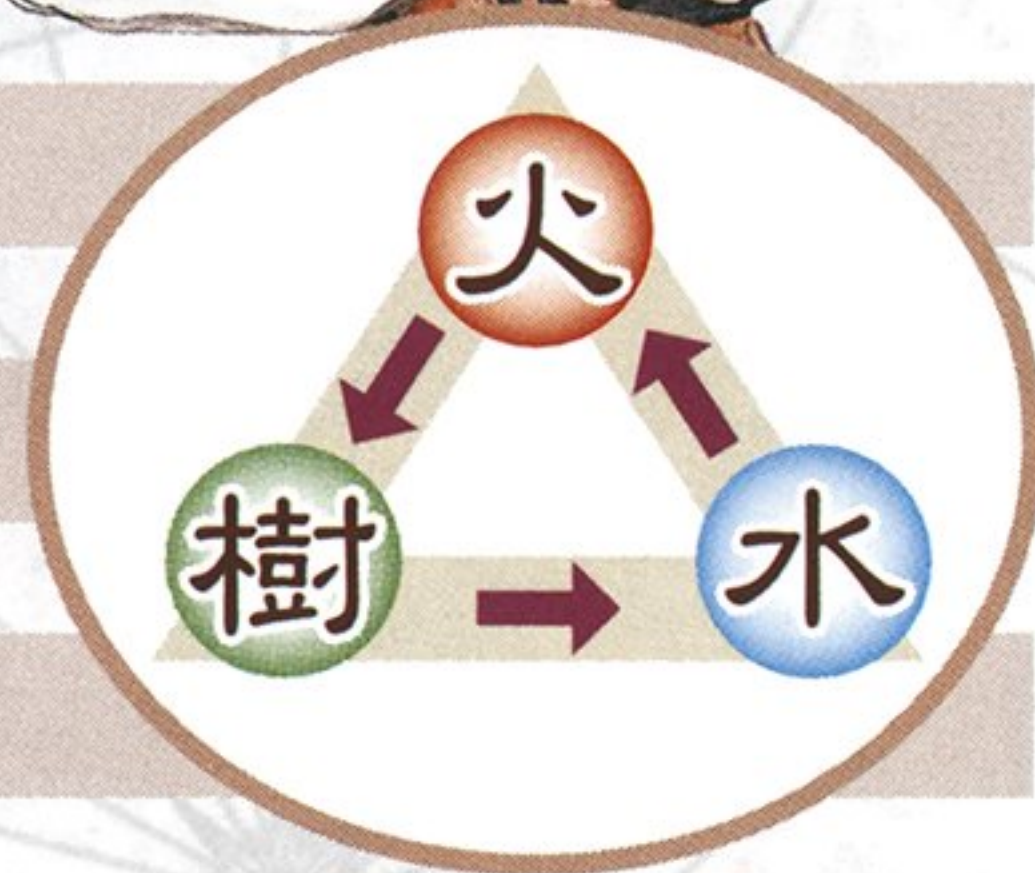
火 「火属性」 炎や熱の属性で、「樹」に対して有効です。

水 「水属性」 水や氷の属性で、「火」に対して有効です。

樹 「樹属性」 樹木の属性で、「水」に対して有効です。

命 「命属性」 生命の属性で、HPや異常状態を回復できます。攻撃に使うことはできません。

光 「光属性」 光の属性です。とてもめずらしい属性で、どの属性に対してもそれなりに有効です。



魔晶石リスト

おも 魔晶石をまとめました。この表に書かれていない魔晶石もありますので、探してみてください。

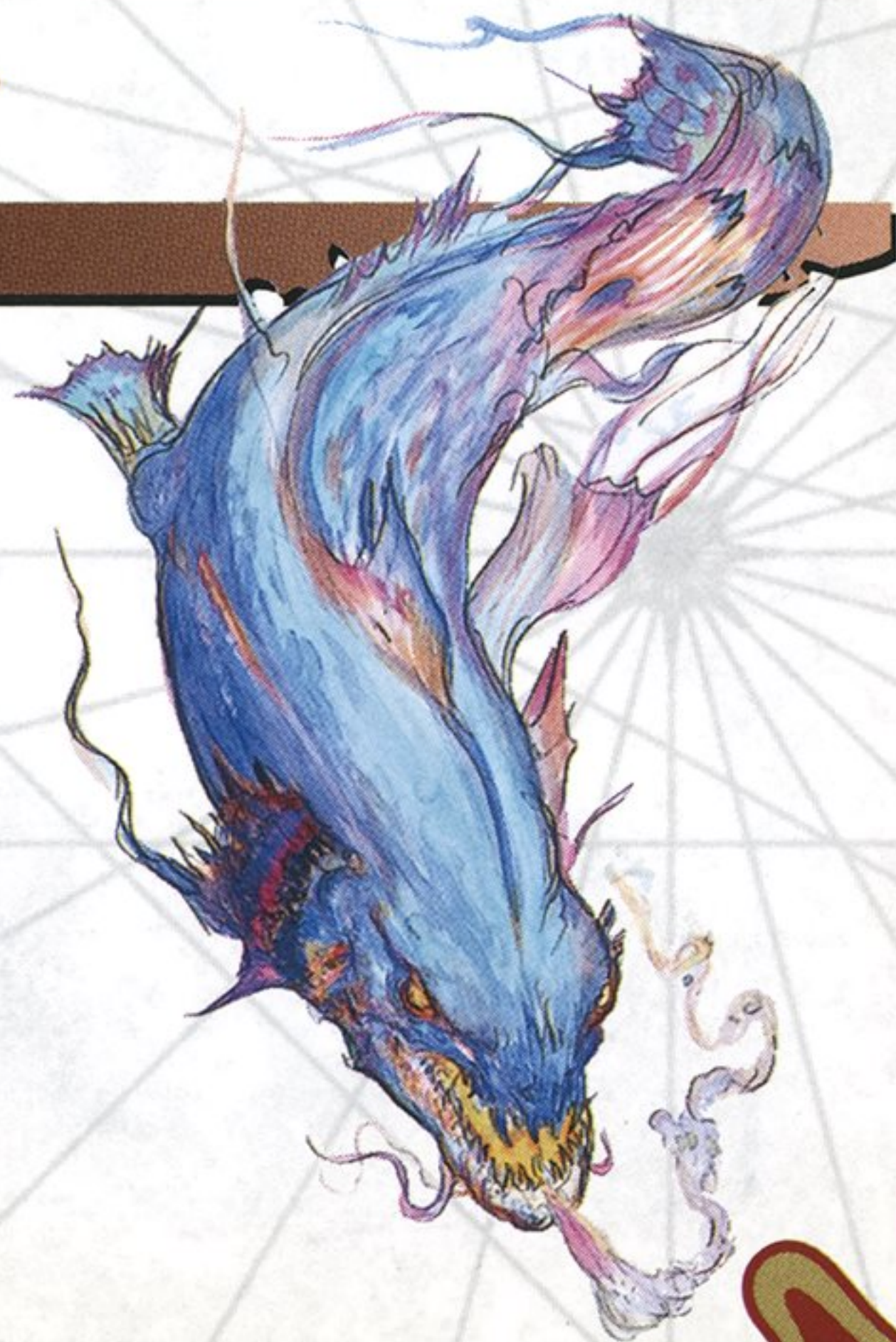
	火属性	水属性	樹属性	命属性	光属性
Lv.1	ヒート	アイス	リーフ	リカバ	ライト
Lv.2	ヒートン	アイスン	リーフン	リカバン	ライトン
Lv.3	ヒートイン	アイスイン	リーフイン	リカバイン	ライトイン
Lv.4	ヒートリオン	アイスリオン	リーフリオン	リカバリオン	ライトリオン

※これらの名称の前に、Wがつくと、敵あるいは味方全体に作用します。

魔晶石に関するパラメータ

魔晶石の使用には、「念」(魔晶石能力)の数値が非常に重要です。この数値が低いと、威力の小さい初歩的な魔晶石しか扱えません。

また、この数値によって、魔晶石で敵に与えるダメージの大きさや、ステータス異常の成功確率、あるいは、命属性の魔晶石を使ったときの、味方へのHP回復の度合いなどが、大きく変わります。



ちようごう ふくすう ましようせき どうじ つか ましようせき たんたい つか ちようごう
調合とは、複数の魔晶石を同時に使うことです。魔晶石は単体でも使えますが、いくつか調合して
いちど つか いりよく こうか かさ きょうりよく へんか
一度に使うと、威力がアップしたり、効果が重なったりするなどして、より強力なものに変化する
せいしつ も
性質を持っています。

ましようせき えら
魔晶石を選ぶ

1

ましようせき えら
まず、ベースとなる魔晶石を選びます。このベースの
ぞくせい いりよく おお こうか ついか
属性のまま、威力が大きくなったり、効果が追加されたり
ため ましようせき せんたく
します。まずは試しに「魔晶石」のコマンドを選択し、
ひぞくせい なか えら
「火属性」の中の、「ヒート」を選びましょう。



ましようせき ついか
魔晶石を追加

2

つぎ ついか ましようせき えら ましようせき ついか
次に、追加する魔晶石を選びます。「魔晶石を追加」の
せんたく みずぞくせい なか えら
コマンドを選択し、「水属性」の中の「アイス」を選ん
ちようごう しょう よてい ましようせき
でみましょう。すると調合して使用する予定の魔晶石
みぎうえ ひょうじ
（「ヒート」と「アイス」）が、右上のウィンドウに表示さ
ちようごう けっか ましようせき ひだりがわ
れ、調合した結果できる魔晶石「ヒートン」が、左側の
ひょうじ
ウィンドウに表示されます。



魔晶石を使用

3

最後に、「魔晶石を使用」のコマンドを選んでください。
どのモンスターに使用するのが聞いてきますので、
この魔晶石を使いたいモンスターを選んでください。
すると、2つの魔晶石を混ぜた結果である、「火属性」
の魔晶石「ヒートン」が、モンスターにヒットします。



注意:

魔晶石は3つまで調合して使うことができます。

ただし、「念」(魔晶石能力)のパラメータの数値によっては、調合することのできる魔晶石の種類が限定されていたり、2つまでしか調合できなかつたりします。魔晶石の威力を高めるには、できるだけ「念」の数値の高いキャラクターを使って、調合を行わせるのがよいでしょう。

調合リスト登録

一度試した組み合わせは、「調合リスト登録」というコマンドを選択することによって、最大16コマで覚えておくことができます。お気に入りの組み合わせを登録しておくとう便利です。

アドバイス ADVICE

調合では、混ぜた魔晶石の威力がアップしたり、効果が重なったりするだけでなく、まったく異なるものに変化することもあるようです。
いろいろな組み合わせを試してみてください。

もちもの
持物は、それぞれ以下のようにパラメータを持っています。使うときや、装備するときなどに、参考
にしてください。



1	アイアンナイフ
2	攻撃 9(××××)
3	属性 炎
4	範囲 単体
5	効果 毒追加

武器(ぶき)

- | | | |
|---------|---------|-------|
| 1. 名前 | 2. 攻撃力 | 3. 属性 |
| 4. 攻撃範囲 | 5. 特殊効果 | |

1	ヘビーアーマー
2	HP 12(××××)
3	防御 7(××××)
4	回避 0(××××)
5	属性 氷
6	効果 混乱無効

防具(ぼうぐ)

- | | | |
|--------|-------|---------|
| 1. 名前 | 2. HP | 3. 防御力 |
| 4. 回避力 | 5. 属性 | 6. 特殊効果 |

1	龍の牙
2	HP 10(××××)
3	念 2(××××)
4	速さ 2(××××)
5	回避 3(××××)
6	効果 なし

アクセサリー

- | | | |
|-------|--------|---------|
| 1. 名前 | 2. HP | 3. 念 |
| 4. 速さ | 5. 回避力 | 6. 特殊効果 |

1	Wリーフ
2	必要な念 10
3	威力 15
4	範囲 全体
5	効果 ××××
	××××

魔晶石(ましようせき)

- | | | |
|---------|---------|-------|
| 1. 名前 | 2. 必要な念 | 3. 威力 |
| 4. 効果範囲 | 5. 特殊効果 | |

持ち物の 持物がいっぱいになったときは？

「武器」や「防具」、「アクセサリ」などの持ち物がいっぱいになったときは、自動的に持物を捨てる画面に入ります。

持ち物の 持物がいっぱいになったときの処理のしかた



右側のウィンドウに、現在の所持品が表示されます。持ちきれない数が表示されますので、所持品の中から、必要のないものを選択して、捨ててください。一度捨ててしまったものを、取り戻すことはできないので、捨てるものは慎重に選ぶようにしましょう。

※魔晶石は、各魔晶石ごとに99コずつ、お金は、999,999ゼニーが最大値です。最大値に達しているときは、魔晶石やお金を手に入れても増えません。

このゲームには、経験値によるレベルアップがありません。

各パラメータを上げるには、装備品を身につける必要があります。パラメータの上がり具合は、各装備品によって異なりますので、状況に合わせた装備をしてください。

ごうせい 合成は、「合成屋」と呼ばれる店で行います。ごうせい 合成には、以下のルールがあります。

ごうせい
合成ルール

1

ごうせい 合成できるのは、おな しゅるい 同じ種類の「武器」、ぶ き ぼうぐ 「防具」のみです。

けい ごうせい ハンマー系と合成できるのは、ハンマー系だけです。

けい けい ごうせい ハンマー系とソード系を合成することはできません。

2

ごうせい ご ぞくせい 合成後の属性は、さき えら 先に選んだ装備品の属性になります。そうびひん ぞくせい

ひぞくせい そうびひん みずぞくせい そうびひん ごうせい 「火属性」の装備品に「水属性」の装備品を合成すると、

ごうせい ご そうびひん ひぞくせい 合成後の装備品は「火属性」になります。

ひかりぞくせい かん 「光属性」に関しては、ほうそく あ この法則が当てはまらないことがあります。いろいろ試してみてください。ため

3

ごうせい や 合成屋にはレベルがあります。

ごうせい や 合成屋のレベルが低いと、ひく きょうりょく ぶ き ぼうぐ ごうせい 強力な武器や防具の合成ができないことがあります。

ばあい さき すごせい や さが そういった場合は、先のシナリオの合成屋を探してみてください。

ごうせい 合成のしかた



1 まず、最初の装備品を選びます。

基本的に、最初に選んだ装備品の属性が、合成後の属性になります。

2 次に、ふたつめの装備品を選びます。

合成結果が、右側に表示されます。合成するかどうかを聞いてきますので、情報画面をよく見て、合成するかどうかを決めてください。

アドバイス ADVICE

合成は、いろいろな組み合わせを試してみ、気に入った結果になったときだけ、合成するようにすると、効率的です。また、もとの武器や防具より、威力や防御力が減る場合もありますが、特殊効果などが新しくついている場合もありますので、数値だけで判断せずに、属性や効果まで考えて決めましょう。

この世界には、いろいろなお店が存在します。状況に合わせた買い物をすれば、冒険が楽になります。

買い物のしかた

まず、お店の人に話しかけてください。

「買う」のコマンドを選択してから誰が買うのかを選ぶと、品物のリストが出ますので、残りの所持金を考えて品物を購入してください。

不要な品物を売るときは「売る」の項目を、店を出たいときには、「出る」の項目を選んでください。

※魔晶石は、数をまとめて売買することができます。売買する魔晶石を選ぶと、お店の人がいくつ売買したいかを聞いてきますので、1～99の間の数を入れてください。



世間話

この項目を選択すると、お店の人が、「最近起こった事件」や「人物のうわさ」「武器や防具の説明」「冒険のコツ」「生活のぐち」など、いろいろなことを話してくれます。

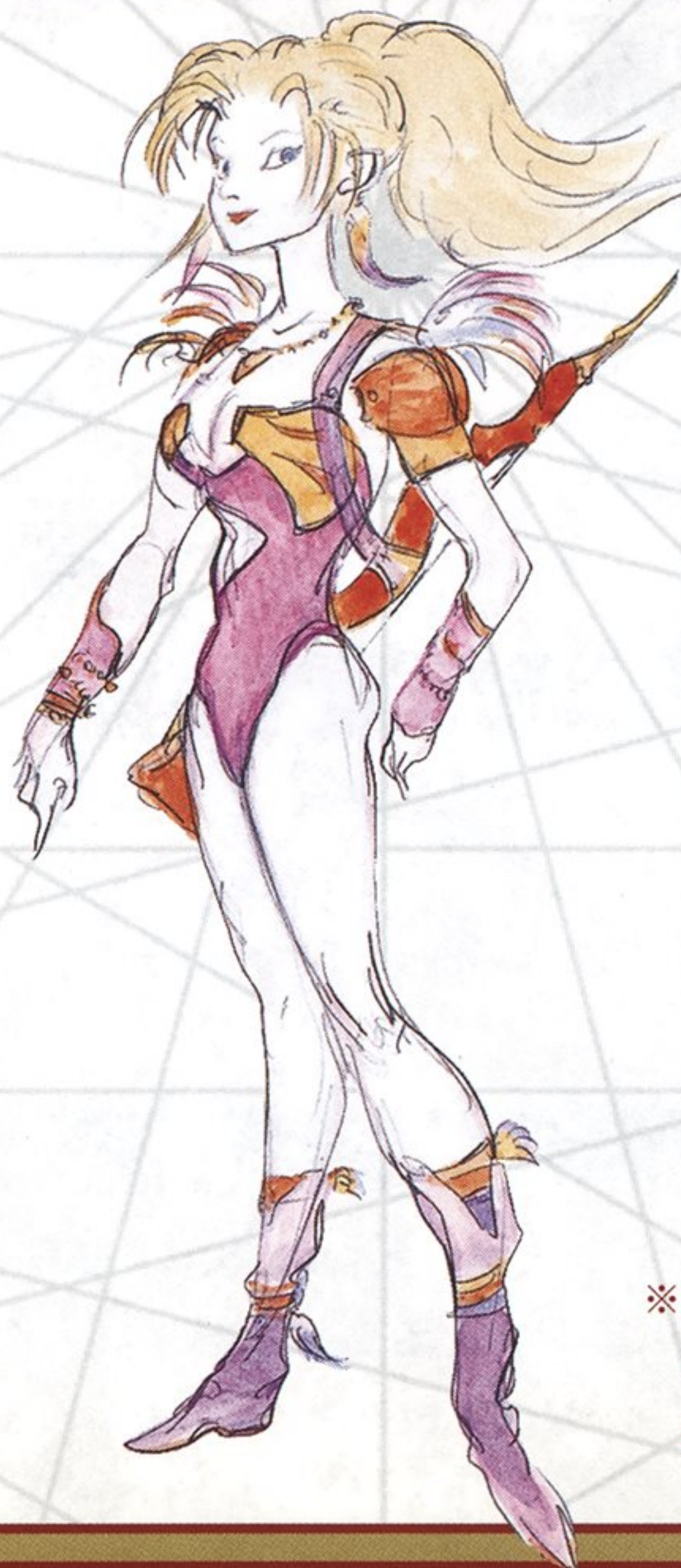
冒険に役立つことも多いので、世間話はこまめに聞きましょう。

仲間入れ替え

Party Change

冒険中、「運命の大地」で「入れ替えガブリ」(P.35参照)に話しかけると、仲間を入れ替えることができます。好みのパーティーを組んで、出発してください。

仲間の入れ替えかた



① ボタンを押すと、仲間に入れることが可能なキャラクターが表示されますので、方向ボタンの左右で好きなキャラクターを選んでください。

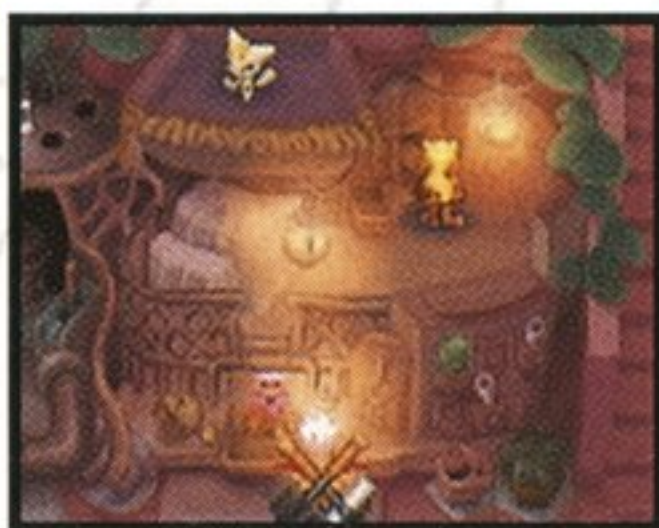
キャラクターがいっぱいになるか、または、スタートボタンを押すとパーティーが決定します。



※シナリオによっては、絶対に外せないキャラクターや、事情があってパーティーに入れられないキャラクターがいますので、選択できるキャラクターの中からパーティーを組むようにしてください。

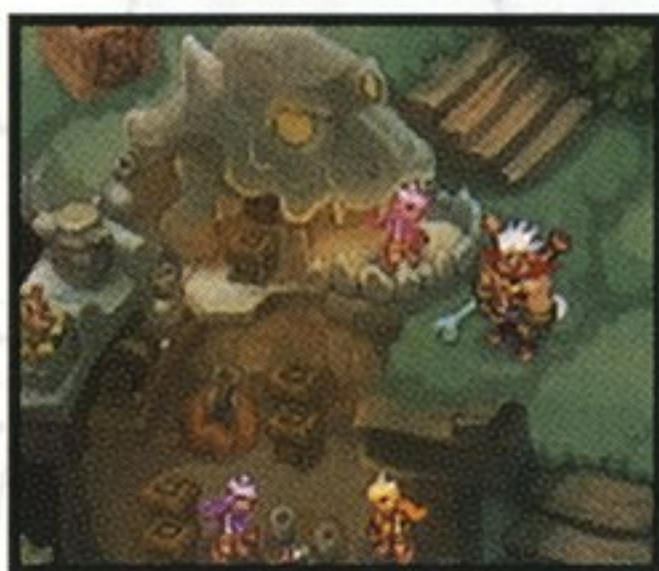
今までにひとつでもシナリオをクリアしていれば、シナリオ選択画面に竜のマークが出現します。この項目を選択し決定すると、「運命の大地」に行くことができます。ここで装備を充実させておくと、次の冒険が楽になるかもしれません。「運命の大地」は、バントロスとガブリ族によって、運営されています。ここにしかない施設もありますので、紹介しておきましょう。

主な施設の紹介



オーガストーン引換所 (ひきかえじよ)

オーガストーンを一定数見つけるたびに、ごほうびのアイテムをもらえます。こまめに訪ねてみましょう。



倉庫 (そうこ)

いままでにクリアしたシナリオで集めたアイテムやお金、ここに保管されています。預けたり、引き出したりして活用してください。なお、武器、防具、アクセサリは、それぞれ300コまで預けることができます。



ダウンロード屋 (や)

公式ホームページからダウンロードしたファイルによって商品が変わるお店です。めずらしい装備品を買うことができます。

※詳しくはP.38を参照してください。



宿屋 (やどや)

通常通り、「泊まる」や「セーブ」ができます。また、「本編へ」の項目を選ぶと、「運命の大地」を抜けることができます。



入れ替え (いれかえ) ガブリ

このガブリに話しかけると、パーティーのメンバーの入れ替えを行うことができます。



ワープガブリ

このガブリに話しかけると、ワープゲートが起動し、別の場所に転送してもらうことができます。ただし、いつでも使えるわけではありません。

その他、「武具屋」「魔晶石屋」「仲間たちの部屋」「バントロスの部屋」など、いろいろな場所がありますので、探検してみてください。

アドバイス ADVICE

「運命の大地」を抜けるには？

シナリオ中「運命の大地」に来た場合には、「ワープガブリ」に話しかけることにより、外に出ることができます。シナリオ選択画面から直接来た場合には、宿屋の「本編へ」を選ぶと「運命の大地」を抜けることができます。

タイトルメニュー画面の「HOME PAGE」という項目を選択すると、「エルドラドゲート」の公式ホームページに接続し、ゲーム情報や、掲示板などのページを見ることができます。

ネットワークを利用するには、あらかじめ「ドリームパスポート」を使って、ユーザー登録する必要があります。

ネットワークトラブル&マナー

ネットワークにつながらない時は以下のことを確かめてください

- ドリームキャスト本体と電話回線がつながっているか確認してください。
- イサオネット（セガプロバイダー）にユーザー登録していますか？
「ドリームパスポート」でユーザー登録してください。
- サーバーが混雑しているかもしれません。しばらく待ってから接続してください。
- パスワードが間違っているとつながりません。正しいパスワードをもう一度入力してください。

パスワードは
決して
忘れないように
メモを取りましょう！

「ドリームパスポート」ガイドブックの「困ったときには」も併せてご覧ください。

ネットワークマナー

- 他人を傷つけるような発言をしてはいけません。
- たくさんの方が会話をしています。住所や電話番号などの個人情報を教えてはいけません。
- 公序良俗に反したり、法に触れるような行為をしてはいけません。

ネットワークは、不特定多数の人が利用しています。大勢の方の迷惑になる行動は絶対にしないでください。

ネットワークに接続するには

- 本体と電話回線の接続方法は、ドリームキャスト本体の取扱説明書をご覧ください。
- インターネットの使い方や注意に関しては「ドリームパスポート」のガイドブックをご覧ください。
- ネットワークの接続には、「ドリームパスポート」で設定したモデムの設定とアクセスポイントの電話番号が自動的に使われます。

ユーザー登録について

イサオネット(セガプロバイダー)にユーザー登録が完了していないと、インターネットに接続できません。まだユーザー登録をされていない方は、「ドリームパスポート」でユーザー登録を行ってください。なお、古いバージョンの「ドリームパスポート」ではユーザー登録ができない場合があります。最新の「ドリームパスポート」の入手方法は、ネットワークサポートセンターにお問い合わせください。

ネットワークに
関する
お問い合わせ先

「ネットワークサポートセンター」

[ナビダイヤル] 0570-057-100

[受付時間] 24時間 年中無休〔(株)セガ指定休日を除く〕

- ※ 通話料金がかかります。
- ※ 0570より省略せずにおかけください。
- ※ 携帯電話・PHSからは、03-5735-0276におかけください。

料金について

- ネットワークのご利用には、プロバイダーへのインターネット接続料金と通話料(電話代)が必要になります。ご利用のしすぎにご注意ください。
- イサオネット(セガプロバイダー)をご利用で従量コースを選択された場合、0990から始まるダイヤルQ2による接続になり、通話料の他に3分10円の接続料がかかります。
- ネットワーク接続後のパスワードやID等の認証中に、なんらかの原因により回線が切断された場合でも、通話料等の料金は発生します。

ネットワーク利用規約

ネットワークに接続する前に「Dreamcastネットワーク利用規約」をよくお読みください。規約を理解した上で、ネットワークを利用してください。規約に同意していただけない場合はネットワークを利用できません。ネットワークのルールを乱すユーザーにはご利用を遠慮していただく場合があります。

周辺機器の接続

- コントローラ = コントロールポートA にそれぞれ接続
- ドリームキャスト・キーボード = コントロールポートD してください。

「エルドラドゲート」の公式ホームページに接続し、めずらしい装備品などを売るお店のファイルをダウンロードできます。

ダウンロード屋の利用のしかた

1 タイトルメニュー画面の「HOMEPAGE」の項目から、「エルドラドゲート」の公式ホームページに接続します。

2 ダウンロードページから、お店のファイルをダウンロードします。ファイルをダウンロードするには、お店のファイルひとつにつき、メモリーカードに2ブロックの空き容量が必要です。

3 「運命の大地」のダウンロード屋(P.34参照)に話しかけます。「ロード」の項目を選び、ダウンロードしたファイルが入っているメモリーカードを選んでください。そのメモリーカード内にあるお店の名前がすべて表示されますので、ロードしたい店を選んでください。読み込みが終了してから、「買う」の項目を選ぶと、読み込んだお店が開店し、新しい装備品が買えるようになります。

※「ロード」しないと、ダウンロードしたファイルの内容が、反映されません。



「ダウンロード屋」でロードできるお店のファイルは、一定期間ごとに、「エルドラドゲート」の公式ホームページ上で増やしていく予定です。

エキストラモード

Extra Mode

タイトルメニュー画面の「EXTRA」では、これまでのストーリーや登場キャラクターを紹介する「エルドラゲート事典」、出現したモンスターを閲覧する「モンスターギャラリー」、カプコンのゲームをムービーで紹介する「ゲームインフォメーション」などに入ることができます。



モンスターギャラリーモード

セーブデータファイルを参照して、これまでに出会ったことのあるモンスターをイラストと文章で紹介します。
(出会ったことのないモンスターは表示されません)



スタートボタンで、解説文の表示／非表示を切り替えることができます。

『エルドラドゲート』第4巻



2001年4月4日 発売予定!

主人公たちの前に立ち塞がる、

ダイオス教の聖騎士団。

女騎士ギギは、敵か、味方か!?

第4巻には、以下の3本のシナリオを収録!

第9話「ミーマのいそがしい一日」

第10話「食べる、マンマ!」

第11話「聖騎士ギギ」

ドリームキャスト専用ソフト/標準価格:2,800円(税別)

「エルドラドゲート」ホームページ

<http://www4.capcom.co.jp/eldorado/index.html>

販売:(株)カプコン

※開発中のため、製品版は広告内容と異なる場合があります。ご了承ください。

ごあいさつ

このたびはドリームキャスト専用ソフト「エルドラドゲート」第3巻をお買い
上げいただき、誠にありがとうございました。ゲームを始める前にこの
「取扱説明書」をお読みいただき正しい使用方法でご愛用ください。
なお、この「取扱説明書」は大切に保管してください。

おことわり

商品の企画・生産には万全の注意を払っておりますが、
万一誤動作等を起こすような場合がございますら
おそれ入りますが弊社ユーザーサポートセンター
までご一報ください。
なお、ゲーム内容についてのお問い合わせ
にはお答えできませんのでご了承ください。

ILLUSTRATIONS: © YOSHITAKA AMANO 2000,2001. © CAPCOM CO.,LTD 2001 ALL RIGHTS RESERVED.

IMA ADPCM Algorithm Copyright1992 by Stichting Mathematisch Centrum, Amsterdam, The Netherlands All Rights Reserved.

Permission to use, copy, modify, and distribute this software and its documentation for any purpose and without fee is hereby granted, provided that the above copyright notice appear in all copies and that both that copyright notice and this permission notice appear in supporting documentation, and that the names of Stichting Mathematisch Centrum or CWI not be used in advertising or publicity pertaining to distribution of the software without specific, written prior permission.

下記の3つの条件を満たすことにより、このプログラムは目的を問わず無償で使用、複製、修正、頒布することができます。

- ① 上記の著作権表記が、このプログラムが使用されている全てのソフトウェアに表示されること
- ② ソフトウェアの付属文書に上記の著作権表示及びこの許諾に関する文章を掲載すること
- ③ 特定の書面による事前の承諾無しに「Stichting Mathematisch Centrum」及び「CWI」の名称を広告及び宣伝目的で使用しないこと

CAPCOM®

When the world was young and the time has just begun to flow.
Almighty Dios, the creator of the earth and human kind,
confronted prime demon Razin, the seducer of human soul.
The Great Collision ripped the sky and shattered the land,
then Razin and his demons were imprisoned deeply underground.

And the time has past.

The Great Collision became legend and forgotten.
Mankind started polluting nature and inflicting
other creatures to satisfy their abysmal desire,
with new energy Magic Crystal at their hands.

Now, guided by arcane Wheel of Fortune,
twelve youngsters are going to gather at Terra Fortuna...

発売元

株式会社 カプコン®

〒540-0037 大阪市中央区内平野町3丁目1番3号
このゲームに関するお問い合わせは下記まで
ユーザーサポートセンター 06-6946-3099
9:00~12:00 13:00~17:30 (土・日・祝日を除く)



このマークは、無許可での
ゲームソフトの中古売買を
禁止するマークです。



NO COPY
このマークは不法コピー
禁止マークです。
©2001年コンピュータソフトウェア著作権協会

当社は本ソフトの無断複製・賃貸・中古販売・営業使用はいっさい許可しておりません。

FOR SALE AND CONSUMER USE IN JAPAN ONLY. COMMERCIAL USE AND RENTAL ARE PROHIBITED.

カプコンホームページ <http://www.capcom.co.jp/>

●●カプコンソフト情報●●

大阪 ☎ 06-6946-6659

東京 ☎ 03-3340-0718

札幌 ☎ 011-281-8834 仙台 ☎ 022-214-6040

名古屋 ☎ 052-571-0493 広島 ☎ 082-223-3339

松山 ☎ 089-934-8786 福岡 ☎ 092-272-0086

CAPCOM FAX 通信

FAX 06-6947-4540

最新情報満載!!
24時間いつでも引き出せます。

●プッシュ回線またはトーン切り替えができるダイヤル回線をご利用ください。

カプコンフレンドリークラブ 会員募集中

年会費3,000円でいろいろな特典をゲットしよう!

お問い合わせは **06-6948-0555**

※番号はよく確かめて、おかけ間違いのないようにしてください。

ILLUSTRATIONS : © YOSHITAKA AMANO 2000,2001. © CAPCOM CO., LTD. 2001 ALL RIGHTS RESERVED.

IMA ADPCM Algorithm Copyright1992 by Stichting Mathematisch Centrum, Amsterdam, The Netherlands All Rights Reserved.

T-1225M

SEGA、Dreamcastは株式会社セガの登録商標です。

この商品は株式会社セガが自社登録商標SEGAおよびDreamcastの使用を許諾したDreamcast専用のソフトウェアです。