


SILPHHEED



この商品は、株セガ・エンタープライゼスがSEGA
MEGA CD専用のソフトウェアとして自社の
登録商標  の使用を許諾したものです。

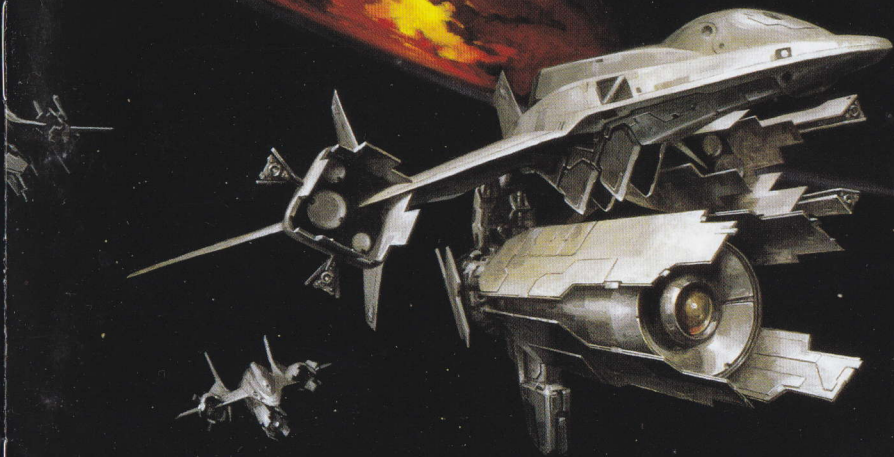
Patents: U.S. Nos. 4,442,486/4,454,594/4,462,076; Europe No. 80244;
Canada No. 1,183,276; Hong Kong No. 88-4302; Singapore
No. 88-155; Japan No. 82-205605 (Pending)

© 1993 GAME ARTS

T-45054  GAME ARTS

〒171 東京都豊島区南池袋2-9-9 第一池袋ホワイトビル7F
TEL 03-3984-1136

メガ・CD専用



SILPHHEED





MEGA-CDディスクは、
メガ・CD専用のゲームソフトです。

(普通のCDプレイヤーでは使用しないでください。)

セット時の注意

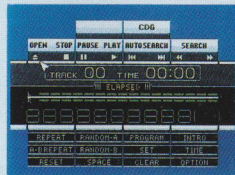
- MEGA-CDとメガドライブが正しく接続されていますか？
- MEGA-CDとメガドライブそれぞれのACアダプタが差し込んでありますか？
- メガドライブ本体からゲームカートリッジが抜いてありますか？

①～③を確認したら、メガドライブ本体の電源スイッチをONにしてください。右の画面が表示されます。



ゲームを始める前に

- ①コントロールパッドのスタートボタンを押すと、右の画面に変わります。



- ②方向ボタンでカーソル(▼)を動かして「OPEN」を選び、Cボタンを押します。
- ③MEGA-CDのトレイが開きます。同時に画面の表示が「OPEN」から「CLOSE」に変わります。
- ④トレイのくぼみに合わせて、レーベル面(ゲームタイトルなどが印刷されている面)が上になるように、MEGA-CDディスクをセットしてください。
- ⑤カーソルを動かして「CLOSE」を選び、Cボタンを押すと、トレイが閉まり、「CD-ROM」の表示が出ます。
- ⑥カーソルを「CD-ROM」に合わせ、Cボタンを押すと、ゲーム画面に変わります。

- ★MEGA-CD本体の取扱説明書もあわせてご覧ください。
- ★このディスクを無断で複製することおよび賃貸業に使用することを禁じます。

STORY

………遙かな未来

広大な宇宙を舞台に、飽くことない人類の進化は続いていた
太陽系を遠く離れた辺境の惑星にも、今や多くの人々が移り住んでいた
各移民星系は、地球を中心とした銀河ネットワークコンピュータ

“グレイゾン”システムによって結ばれ

これによって銀河を越えた人類の平穏が保たれていた
科学文明に支えられ、暗黒の宇宙空間に浮かぶ人類の平和を脅かすものは何一つない
………多くの人々がそう信じていた

………3076年

突如として、銀河連邦軍太陽系所属無人艦隊が各移民惑星に襲いかかった
本来、銀河ネットワークを守るべく、配備された新鋭無人艦隊の攻撃に
人々はかつてない驚きと恐怖に襲われた
すべての人類の母なる星・地球が“ザカリテ”率いる反乱軍の手に落ちたのだ
“グレイゾン”システムはネットワークジャックされ
その管制下にある無人艦隊が反乱軍の配下となったのである！
かろうじて生き残った銀河連邦軍の残存艦隊は急遽“ザカリテ”を討つべく集結
太陽系まで64光年の距離に待機完了した
大改修、強化した戦術宇宙戦闘機“シルフィード”SA-77を切り札として
人類の平和を取り戻すべく地球奪還作戦を開始した
………目指すは母星・地球

HOW TO PLAY

ゲームの遊び方

ゲームをスタートさせたら、自機シルフィードを操作して現れる敵を破壊しながらステージをクリアしてください。

オプションモードは、難易度の変更や操作方法の設定などを変えることができます。



★シールドシステム

シールドは6回のダメージに耐えることができ、その後ダメージを受けると、武器の左右片方のどちらか、エンジン（スピードが落ちる）が壊れ、さらにダメージを受

けるとゲームオーバーです。シールドはアイテムとステージクリア後に一定量回復させることができます。ゲームオーバー後、コンティニューした場合はステージの最初からスタートになります。

★操作方法

方向ボタン

自機シルフィードを上下左右に動かします。



スタートボタン

ゲーム進行をポーズ(中断)させます。

A・B・Cボタン

初期設定はA、Cボタンがメインウェポン、Bがオプションです。

★ゲーム画面

スコア



シールド

オプション
ウェポン
エネルギー

アイテム
キャリアー

★アイテム

アイテムキャリアーを破壊するとアイテムが現れます。アイテムを取ることで、以下のような効果を発揮します。

	SHIELD-2 シールドが2ゲージ回復		SHIELD-3 シールドが3ゲージ回復
	ALL REPAIR シールドがすべて回復		OPTION ENERGY UP オプションエネルギーが増加する
	BONUS-1 スコアが1~5,000点増える		DESTROY 画面内の敵を全滅させる
	BONUS-2 スコアが10,000点以上増える		INVINCIBLE 一定時間無敵状態になる
	SHIELD-1 シールドが1ゲージ回復		

WEAPONS

武器の種類

シルフィードは左右にメインウェポン、下部にオプションウェポンの3つの武器が装備可能です。ウェポンはスコアにより装備できる種類が増えていきます。

ウェポンの装備は、ステージ開始時に行います(ステージ1はフォワードビームのみ)。

オプションウェポンを装備した場合、次のステージで同じオプションウェポンの使用はできません。



Main Weapon

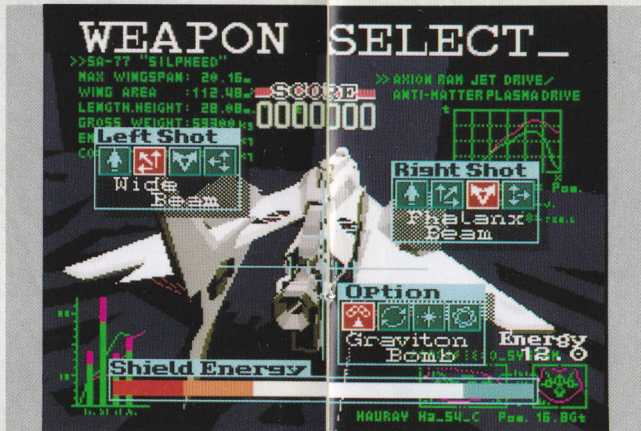
- 
Forward Beam
 前方に弾を発射します。ステージ1から使用可能です。
- 
Wide Beam
 左右120°の範囲に射程は短いが高い攻撃力の弾を発射します。
- 
Phalanx Beam
 前方にV字型に広がる弾を発射します。
- 
Auto-Aiming
 自動的に敵を狙って弾を発射します。

★ Main Weapon

メインウェポンは左右ともに同じで、4種類のウェポンが用意されています。40,000点毎に1種類ずつ装備できるウェポンが増えていきますが、増えるのは左右のどちらかでランダムに決定されます。メインウェポンは至近距離なほど高い攻撃力を持ちます。

★ Option Weapon

4種類あり、50,000点毎にランダムに装備できるウェポンが増えていきます。オプションはエネルギー制で、各々1回に使うエネルギー量が違います(装備時に確認できます)。エネルギーは敵の破壊とアイテム取得時、ステージクリア時に一定量増えます。



Option Weapon

- 
Graviton Bomb
 正面に敵の通常弾も消滅させる弹幕を張ります。
- 
E.M.Defense-System
 通常弾を3発、敵体当たり1回を防御するバリアが付きます。
- 
Photon Torpedo
 敵を狙うホーミング弾を8発同時に発射します。
- 
Anti-Matter Bomb
 敵に当たると爆発が持続し、多大なダメージを与えます。

STAGE ステージ紹介

ステージは宇宙空間、アステロイド、要塞内部など11のステージが用意されてます。ここではステージ8まで紹介します。

STAGE 1 惑星軌道上



STAGE 5 亜空間



STAGE 2 アステロイド



STAGE 6 小惑星帯



STAGE 3 巨大戦闘母艦



STAGE 7 機動要塞内部



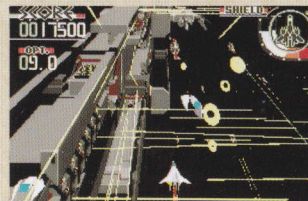
★ワンポイントアドバイス

ステージ1は練習ステージとなっています。ここでアイテムの取り

STAGE 4 建設中の要塞



STAGE 8 大艦隊



方や自機の移動範囲などをしっかりと覚えてください。

次に武器の選択です。ステージによって有利な武器を考えてみてください。オプションウェポンを使うポイント(地点)も重要です。

SETTING SOURCE

設定資料

●SA-77 シルフィード

SA-77シルフィードは有人多用途重装宇宙戦闘機である。最も有名な銀河連邦軍機であり、様々な改修を受けながら各星系で長期に渡り運用されている。動力システムは巡行時にアクシオンラムジェット推進、戦闘時に反物質プラズマ推進を用い、そのマルチ電磁場インテークが印象的である。

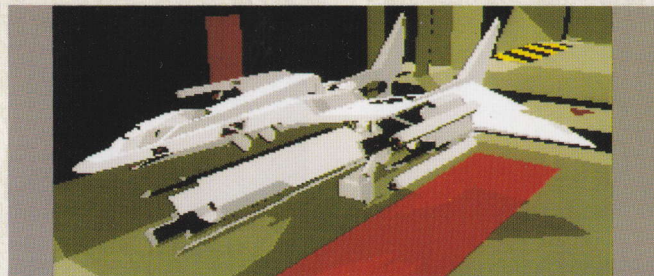
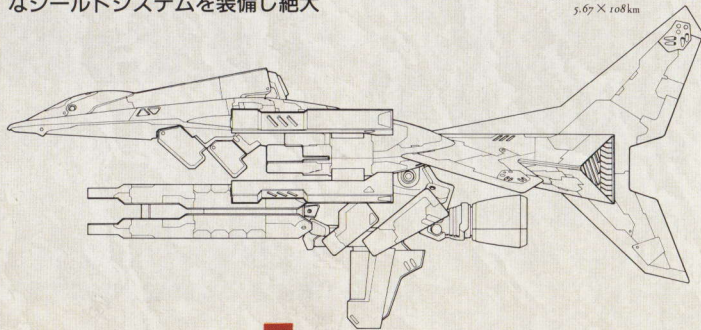
J型以降の機体は、最新鋭の強力なシールドシステムを装備し絶大

な防御力を誇る。

基本装備にパルスレーザーガンを持ち、下部に大型のニュートリノビーム砲、光子ミサイルランチャー、重力子爆弾などを装備する。

SPECIFICATIONS SA-77 "SILPHEED"

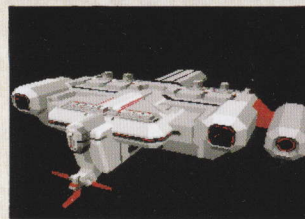
Max wingspan	20.16 m
Wing area	112.48 m ²
Length	28.08 m
Height	11.16 m
Crew	1
Gross weight	59300 kg
Empty weight	32050 kg
Combat weight	48500 kg
Max mission maneuverability range	3.78AU
	5.67 × 10 ⁸ km



●レイランド級 戦闘母艦

銀河連邦軍残存艦隊の主力戦闘母艦。シルフィードを最大16機搭載し、主な武装は対空パルスレーザー14基と各種ミサイル。

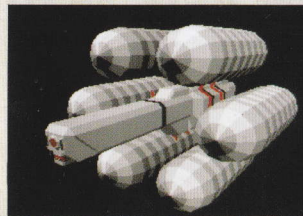
全長：665.6m 全幅：832m
全高：208m



●ブリッツ級 巡洋艦

中央部に高出力粒子ビーム砲を持つ巡洋艦。武装は光子ミサイルランチャー8基、対空パルスレーザー3基を持つ。

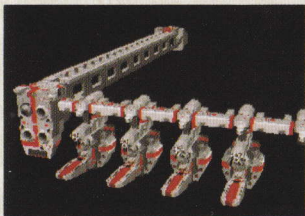
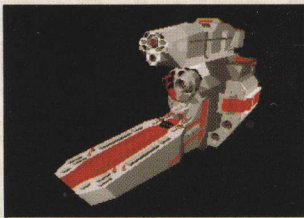
全長：580m 全幅：395m
全高：350.5m



●レスターク級 突撃砲艦

大口径プロトン砲を主砲に持つ最新鋭無人砲艦。巨大戦闘母艦ヘリオ・ベイとリンクージし、長期作戦行動が可能。

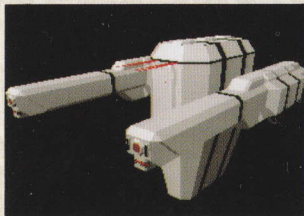
全長：592m 全幅：210.8m
全高：275.5m



●ヘリオ・ベイ 巨大戦闘母艦

銀河連邦軍の中で最も巨大な戦闘艦。アームデッキにレスターク級突撃砲艦を20隻まで係留・補給することができる。

全長：14944m 全幅：41860m
全高：415.4m



●ナイゼス級 機動砲艦

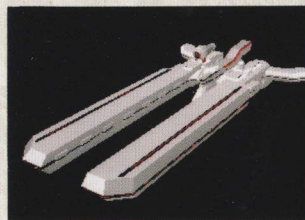
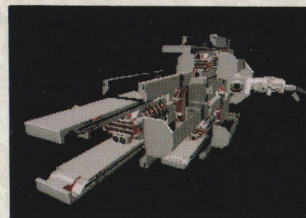
無人戦闘艦として最も古い型だが、左右に2門の粒子ビーム砲を持つ、小型で機動性に富んだバランスの良い艦である。

全長：326.1m 全幅：310m
全高：242m

●セグノ・ジオ級 重巡洋艦

150基以上の対空パルスレーザーを持ち強力な防空戦闘能力を誇る新造艦。同クラスにセグノ・ガル、セグノ・ザンなどがある。

全長：864m 全幅：358m
全高：322.8m



●ゲース級 高速戦艦

大出力プラズマ推進機を4基装備し、圧倒的なスピードを誇る高速艦。戦闘機の艦載ができるため、高機動万能艦として使用される。

全長：868m 全幅：397m
全高：215m



●グレイソン(グレイソン・システム)

12の恒星系、27の惑星に広がる銀河連邦ネットワークを統合管理する中央フォトンコンピュータ。10万隻以上の艦船の航行を管理することもでき、連邦軍無人艦隊もこれにより制御されている。

STAFF 制作スタッフ

Director Takeshi Miyaji
Executive Producer Yonichi Miyaji
Mitsubiro Mazda
Toshiyuki Uchida

Main Programmer Kenichi Hamada
Polygon Character Takahiro Okano
Background CG Producer Takeshi Miyaji
Takahiro Okano

Hidenobu Takahashi
Kenichi Hamada
Akio Matsuda

Graphics Hidenobu Takahashi
Masahiko Koyama

Demoproduce/Visual Director IKUSABUNE

Toshio Akashi
Background Mechanic Design/3D Modeling/Visual Director Wataru Yanagawa
Silpheed Mechanical Design Kouichiro Yonemura
Mapping Data Producer Kazuyuki Ohhata

Technical Adviser Masakuni Mitsubashi
Music Compose/Sound Effects Ari Kamijo

Kenichi Kunishima
Tomoyuki Shimada
Kazuya Takahashi
Akio Matsuda

Music Mecano Associates
Fumihito Kasatani
Mariko Satou
Yusko Sonoda
Manoru Ishimoda
Takahiro Nihi

Recording Two Five
Iso Mizoguchi
Noriyuki Iwadare

Art work Mariko Uemura
Manual Editor Masayuki Shimada
Package Art Jun Suemi
Marketing Toshiyuki Uchida
Masayuki Shimada

Akira Kashiwagi
Rika Honma
Yumi Sagaya

Sales Yumi Sagaya
Special Thanks NASA
Astronomical Society of Japan

©1993 GAME ARTS

All rights reserved.

MEGA-CDディスク 使用上のご注意

●キズつけないで

ディスクにキズをつけないよう、扱いは注意してください。また、ディスクを曲げたりセンター孔を大きくしないでください。

●文字を書いてはダメ

レーベル面に文字を書いたり、シールなどははらないでください。

●保管場所に注意して

プレイ後は元のケースに入れ、高温・高湿のところを避けて保管してください。

●ゲームで遊ぶときは

ゲームで遊ぶときは、部屋を明るくし、なるべくテレビ画面から離れてください。また、健康のため、1時間ごとに10~20分の休憩を取り、疲れているときや睡眠不足でのプレイは避けてください。

●汚れを拭くときは

レンズクリーニングなどに使うやわらかい布で、中心部から外周部に向かって放射状に軽く拭き取ってください。なお、シンナーやベンジンなどは使わないでください。

●健康上のご注意●

よくまれに強い光の刺激や点滅、テレビ画面などを見ていて、一時的に筋肉のけいれん・意識の喪失等の症状を起こす人がいます。こうした経験のある方は、ゲームで遊ぶ前に必ず医師と相談してください。また、ゲーム中にこのような症状が起きたときは、すぐにゲームをやめ、医師の診察を受けてください。

MEGA-CDディスクは、メガ-CD専用のゲームソフトです。普通のCDプレイヤーで使用すると、ヘッドホンやスピーカーなどを破損する恐れがありますので、絶対に使用しないでください。

メガドライブをプロジェクションテレビ(スクリーン投影方式のテレビ)に接続すると、残像光量による画面焼けが生じる可能性があるため、接続しないでください。



株式会社 ゲーム アーツ

〒171 東京都豊島区南池袋2-9-9 第一池袋ホワイトビル7F
TEL 03(3984)1136