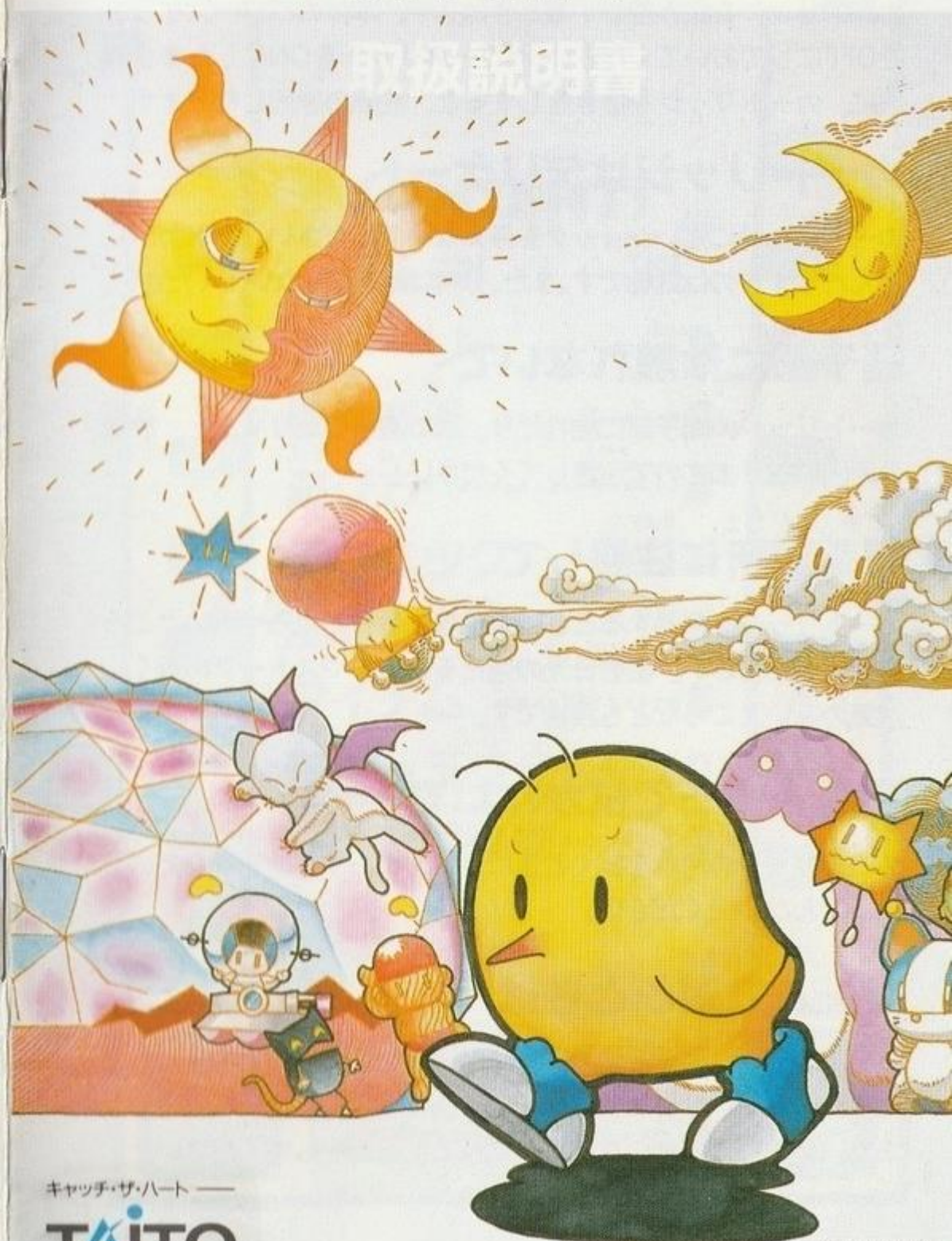


THE NEWZEALAND STORY

ザ・ニュージーランド・ストーリー

取扱説明書



キャッチ・ザ・ハート —

TAITO

© TAITO CORP. 1990

使用上の注意

カートリッジは精密機器ですので、とくに次のことに注意してください。

電源OFFをまず確認！

カートリッジを抜き差しするときは必ず、本体のパワースイッチをOFFにしておいてください。パワースイッチをONにしたまま無理に、カートリッジを抜き差しすると、故障の原因になります。

カートリッジはデリケート

カートリッジに強いショックを与えないでください。ぶつけたり、踏んだりするのは禁物です。また、分解は絶対にしないでください。

端子部には触れないで

カートリッジの端子部に触れたり、水で濡らしたりすると、故障の原因になりますので注意してください。

保管場所に注意して

カートリッジを保管するときは、極端に暑いところや寒いところを避けてください。直射日光の当たるところやストーブの近く、湿気の多いところなども禁物です。

薬品を使って拭かないで

カートリッジの汚れを拭くときに、シンナーやベンジンなどの薬品を使わないでください。

ゲームで遊ぶときは

長い時間ゲームをしていると、目が疲れます。ゲームで遊ぶときは健康のため、1時間ごとに10～20分の休憩をとってください。また、テレビ画面からなるべく離れてゲームをしてください。



CONTENTS

ストーリー2

そう さ ほう ほう
操作方法3

あそ なた
遊び方4

テクニック6

ふう せん
風船7

アイテム8

て き
敵キャラクター...10

しょう が い ぶ つ
ボスと障害物.....12

ストーリー

^{うみ}海にかこまれた^{へいわ}平和の^{らくえん}楽園、ニュージーランド。

この島の^{しま}自然動物公園に暮らす^{しぜんどうぶつこうえん}キウィたちは、

とびきり^{たの}楽しい^{なか}仲間達。中でも、^{なか}勇敢な^{ゆうかん}若者^{わかもの}

ティキとチャーミングな^{むすめ}娘^{むすめ}ピューピューは、

とっても^{なかよ}仲良し。ところが！ある日、

^{なんびやうよう}南氷洋からやって来た^き怪しい^{あや}ヒョウアザラシに、

ピューピューと仲間達が^{なか}連れ去られてしまいました。

このヒョウアザラシ、^{たち}キウィ達を

ノースアイランドやサウスアイランドに

^{てんてん}転々と^う売り歩く^{ある}悪者^{わるもの}ハンターだったのです。

さあ、^{たいへん}大変。早く^{はや}助けなければ、^{たす}仲間達が^{なか}売られてしまう…。

ティキは^{きゆうしゆさくせん}救出作戦を開始します。

と^と飛ぶことのできない^とティキですが、

^{ゆうき}勇氣と^{ちえ}知恵があります。

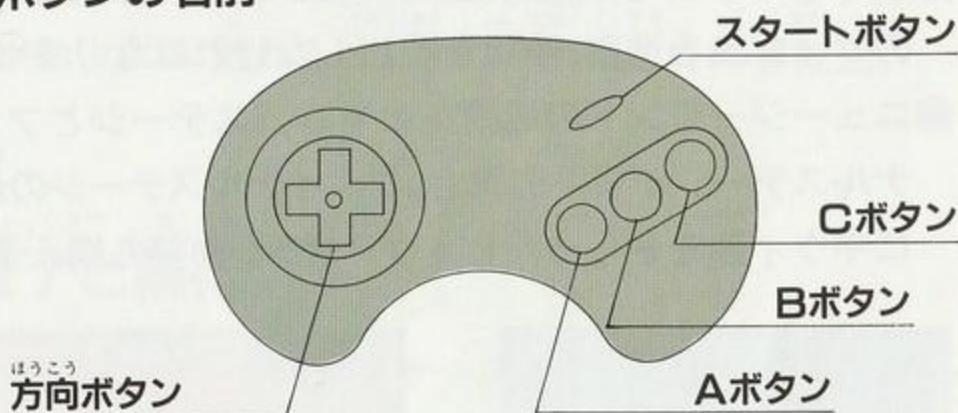
^{ふうせん}風船に^と飛び乗って、^の冒険に出発。

^{ようい}用意はOK？^{しゆじんこう}きみが、主人公のティキです！

(この島に古くから住む^{しま}マオイ族^{ふる}の^す言葉で、^{ぞく}ティキは^{ことば}幸運の^{こううん}守り像^{まも}、^{ぞう}ピューピューは^{まつ}お祭り^みで^つ身に^{あさいと}着ける^{あさいと}麻糸^{あさいと}の^{あさいと}スカート^{あさいと}を意味するそうです。

操作方法

● ボタンの名前



スタートボタン ゲーム開始。ゲーム中に押すと静止画面になり、もう一度押すと再開。

A・Cボタン ティキが武器を発射。水中では使用不可。水面から体を半分出してボタンを押すと、斜めに水を吐いて攻撃。

Bボタン 地上ではジャンプ。風船に乗っている時は、ボタンを押している時間で高さが変化。

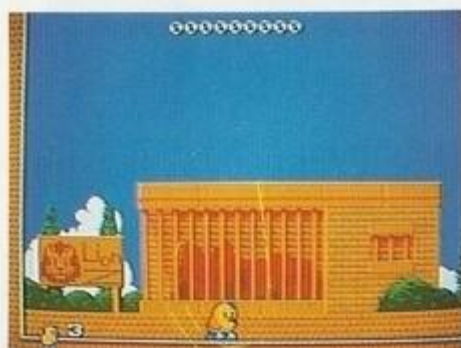
方向ボタン 地上・風船上では2方向、水中では8方向に移動。落下中にキーを使うと、その方向にティキは移動。

● 画面表示



あそ 遊び方 かた

- プレイヤーは「ティキ」。空中・地上・水中の異なる環境のマップ上を進み、仲間を救出しなければなりません。
- ニューゼーランドの地図をなぞる、3ステージとファイナルステージが冒険の舞台。ファイナルステージの最後にキウィ達をさらったヒョウアザラシが待ち構えます。



- ティキは次の状態で死んでしまいます。
 - ・ トゲを持つ敵や、タイムUPキャラにティキが触れたとき。
 - ・ 敵の攻撃する弾がティキに命中したとき。
 - ・ 水中で空気がなくなってしまったとき。
- ティキは風船に乗って空中を移動。風船にトゲが触れたり、弾が命中すると破裂してしまいます。
- 無敵のタイムUPキャラは、タイムUPサウンドが鳴り始めると出現します。
- 敵を倒すと、その敵はアイテムに変化します。
- マップの中のワープ箇所を発見すると有利です。

- ^{なかま} ^{かく} 仲間は各マップの ^{なか} ^{かんきん} カゴの中に監禁されています。 ^{てい} ^き テイキが ^ふ ^で ^{くち} ^し ^{ゆつ} ^{げん} カゴに触れると、 ^ぶ ^じ ^き ^{ゆう} ^し ^{ゆつ} 出口が出現して無事救出。

^{しゅうりょう} ^{ぞつこう} 終了と続行

ゲームオーバー プレイヤーストックがすべてなくなつたとき。オールクリアして ^{ぜんいん} ^{きゆうしゆつ} 全員を救出したとき。

コンティニュー ゲームオーバー後、 ^こ ^が ^{めん} コンティニュー画面 ^{びようかん} の ^お 9秒間にスタートボタンを押すと、 ^{ぞつこう} ^{かのう} ゲーム続行が可能。

A・BまたはCボタンでキャンセルできます。



テクニック



フロアはすりぬけられる!

下から上へジャンプすることによって、フロアはすりぬけられます。

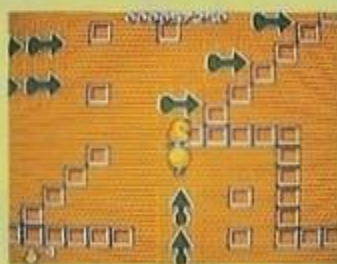
そうか、^{ふうせん}風船に乗って
いれば……。

^{ふうせん}風船はフロアをすりぬけることはできませんが、それに乗ったティキはフロアの^{よこめん}横面とぶつかりません。



おっと、^{ふうせん}風船にぶらさがっても……。

ティキが風船にぶらさがった^{じょうたい}状態で、フロアをすりぬけることはできません。



フロアに^{かく}隠れた^{てき}敵を^{たお}倒す。

フロアにジャンプして上がり、^{よこめん}横面に1ドットだけ^{あし}足を出せば、^{かく}隠れた^{てき}敵を^{こうげき}攻撃できます。



フロア^{ずじょう}頭上の^{てき}敵も^{たお}倒す。

ジャンプした瞬間に、^{しんかん}頭上の^{ずじょう}敵を^{てき}攻撃^{こうげき}できます。



※水中から出るとき、Bボタンを押していると高く飛び上がれます。

残念ながら空を飛べないティキ。けれども、風船に乗りさえすれば、自由自在に動きまわれるのです。



きまゆりがたふうせん
気球型風船

スピードも普通の基本タイプ。



だいふうせん
大風船

スピードは普通だが上下に乗れる。



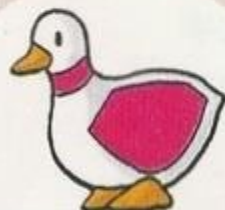
ふっかつふうせん
復活風船

普通スピードで上下乗り。5回まで復活。



しょうふうせん
小風船

スピードやや遅めの小型。



とりがたふうせん
鳥型風船

高スピードで移動。



ふうせん
メタル風船

スピードは遅いが、上下に乗れて破裂しない。



UFO

高スピードで移動し、方向キーで8方向へ移動。

風船を手に入れる方法。それは、敵の持つ風船にティキが乗れる位置まで飛びのること。うまく乗ると敵は落下します。

アイテム

アイテムは、敵を倒すと出現する強い味方。しっかり覚えて、救出作戦に役立ててください。

● 攻撃アイテム〈ティキの攻撃パワーアップ〉



バクダン

左右の斜め下へ投下。



弓矢

左右に攻撃（スタート時の武器）。



レーザー

左右に攻撃。フロアや敵を貫通。



魔法のつえ

火の玉を放ち、フロアや敵に命中するとはね返る。

● パワーアップアイテム



ジョイスティック

風船を8方向にコントロールできる。



スピードアップ

ティキの動きが速くなる。

●その他のアイテム



タイム

いつていじかん 一定時間、
てき うご ていし 敵の動きが停止。



ブック・オブ・デス

がめんじゆう てき ぜんめつ
画面上の敵を全滅。



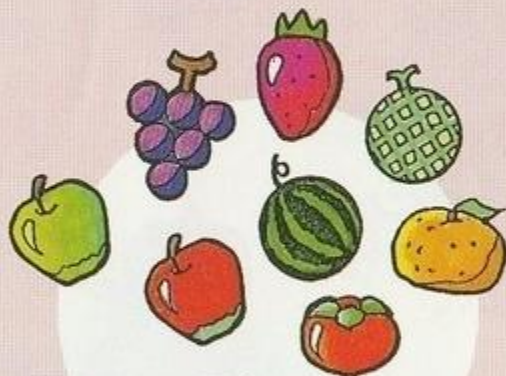
無敵

いつていじかん 一定時間、
ひてき 無敵。



キウイフルーツ

プレイヤーストックとス
コアの加算。



フルーツ

かさん しやるい
スコアの加算。種類によ
って点差あり。



EXTEND

もじ そろ
文字を揃えると、プレイ
ヤーストックが加算。

てき 敵キャラクター

ぼうけん たび 冒険の旅は、さまざまな武器を持つ恐ろしい敵でいっぱい。その特徴
をしょうかいしておきましょう。



ブー

しょうふうせん の ゆみや う
小風船に乗って弓矢を射
ってくる。



ファンキーブー

ふっかつふうせん の ゆみや
復活風船に乗って弓矢を
射ってくる。



ウッドカーウィング

しょうふうせん で、ティキの下か
らヤリを投げる。



ニャボット

ふたつふうせん からさゆう
メタル風船から左右にオ
ノを投げる。



ブリックリー

ふ 触れるとティキが危ない。
フロアで増殖。



ポーキュバイン

だいふうせん でいどう ぶ
大風船で移動。触れると
ティキが危ない。



いわ とびペンギン

とりがたふうせん からいし を
鳥型風船から石を投げ
る。



パンプキンバット

きまがりがたふうせん うえ ばくだん
気球型風船で上から爆弾
とうか 投下。



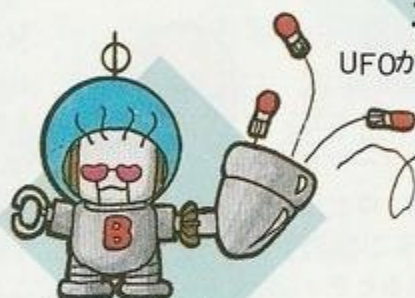
トウタラ

だいふうせん ぼうおき さゆう は
大風船から炎を左右に吐く。



エルフィー

UFOからレーザーを放つ。



ネオエルフィー

UFOからミサイルを放つ。



スパークス

ぞうしよく いどう ふ
増殖しながら移動。触れ
るとティキが危ない。



バット

ティキの上に飛んで来て、
鐘乳石を落下。



ウニ

かいてい さゆう いどう
海底を左右に移動してい
る。



ユニボール

すいすい ちよくせん すす かべ
水中を直線に進み、壁に
当たってはね返る。



タイムUPキャラ

むてき ふ
無敵。触れるとティキが
危ない。

しょうがいぶつ ボスと障害物

各マップのラストシーンで待ち構えるボスキャラクター。倒すにはかなり手強い相手です。



れいどう
冷凍クジラ(1-4)

巨大な背中から雪の結晶を出して攻撃。体は氷に覆われているため、ティキの攻撃でダメージを受けない。倒す方法は、口から体中へ入って攻撃すること。ただし、雪や胃液に触れるとティキが危ない。



あ
メカおき上がりこぼし(2-4)

お腹からミサイルを発射。強靱な体は、ティキの攻撃でダメージを受けない。唯一の打倒法は、ミサイル発射口に的を絞って攻撃すること。

ヒョウアザラシ(ファイナル)

仲間達を売りとばそうとした憎い悪者。大砲で攻撃してくるが、その弱点は大きな風船にある。この決戦にビュービューの生命がかかっている。

しょうがいぶつ ● 障害物

救出作戦をさえぎるのは、動く標的だけではありません。知らずに通過すると危険なワナが……。



トゲ
触れると危ない。



溶岩
触れると危ない。



滝
中に入ると流される。



飛び石
石に命中すると危ない。

あとがき

ご使用の際には、取り扱い方、使用上の注意など、この「取り扱い説明書」をよくお読みいただき、正しい使用法でご愛用下さい。なおこの「取り扱い説明書」は、大切に保管して下さるようお願いいたします。

●ご注意とお願い●

品質には万全を期しておりますが、万一お気付きの点、不都合等がございましたら、その内容を明記の上、下記サービスセンターへお送り下さい。なお、お送りいただく際は、住所、氏名、年令、電話番号、購入年月日を必ずご記入くださるようお願い申し上げます。

チェックの上、修理、交換等をしてお返しいたします。

さがみしきかぶしがいいしやない
相模紙器株式会社内

タイトーゲームソフト修理係

かながわけんかわさきしみやまえくのがわ
神奈川県川崎市宮前区野川4047

タイトーゲームソフトに対するファンレター、応援、おたよりは……

〒102 東京都千代田区平河町2-5-3

株式会社タイトーマーケティング部

※住所・氏名・電話番号も忘れずをお願いします。

◆耳よりな情報がいっぱい！

タイトー情報局 ☎03-239-4000

☎0878-33-6340(高松支局)

電話番号はよく確かめてからダイヤルして下さい。尚、ゲームの内容に関する問い合わせは情報局以外では一切お答えできませんのでご了承ください。



株式会社タイトー

本社：〒102 東京都千代田区平河町2-5-3

この商品は、株式会社セガ・エンタープライゼスがSEGA MEGA DRIVE専用のソフトウェアとして、自社の登録商標 **SEGA** の使用を許諾したものです。

T-11013