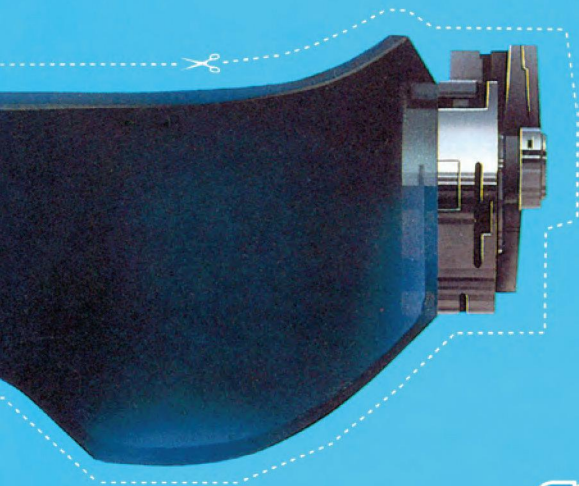




RENT A HERO™

取扱説明書



SEGA

RENT A HERO™



ご利用前に必ず
お読みください。

スーパー エナジー コンバットアーマー

使用上のご注意

このたびは当社の「スーパー エナジー コンバットアーマー」をご利用いただき、誠にありがとうございます。ご利用前に、この使用上のご注意をよくお読みください。

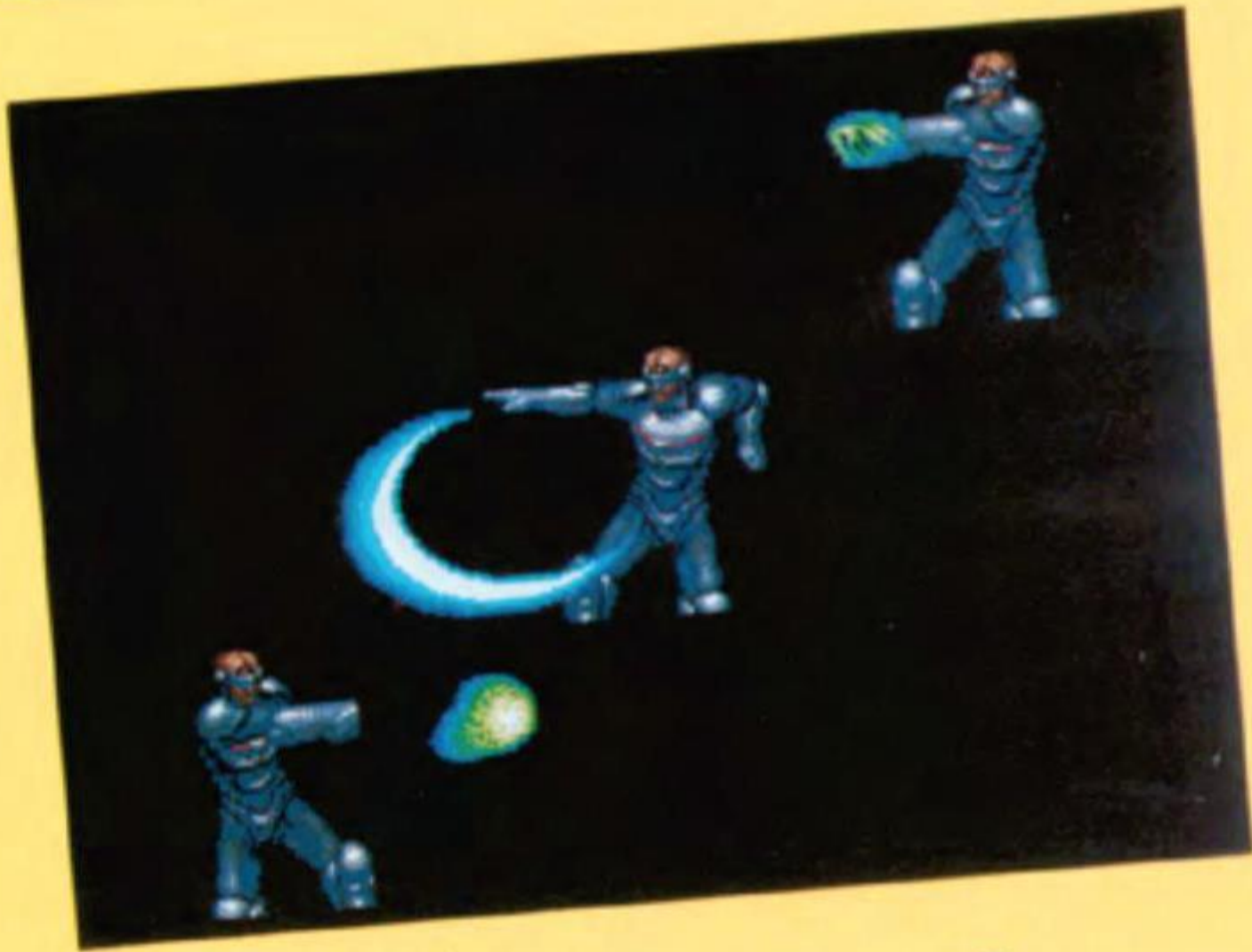
[効力]

コンバットアーマーは人間の潜在能力を引き出す力を持っています。したがって、このアーマーを着ることで、普通の人の数倍の力が出せるようになります。

[成分]

コンバットアーマーの原料は当社の企業秘密です。また、アーマーは電気エネルギーで可動します。アーマーを使用していると徐々にエネルギーを消費しますので、ときおり充電が必要です。一般の乾電池で充電できますが、その費用はお客様の負担となりますのでご了承ください。なお、エネルギーがなくなるとアーマーは始動しなくなりますので、ご注意ください。





[仕事のシステム]

あなたはコンバットアーマーを着ることで、今日から
 レンタヒーローとなります。一般のお客様から寄せられ
 る仕事の依頼に対し、レンタルヒーローを派遣するのが当
 社の仕事です。あなたにはコンバットアーマーをレンタ
 ルし、当社がご紹介する仕事をしていただくことになり

ます。
 報酬は仕事の終了時に、依頼者から直接受け取って
 ください。仕事をする上での必要経費等は、当社では一切
 負担いたしません。なお当社は、一般のお客様にレンタ
 ヒーローを派遣する際、その仲介料等は一切いた
 っておりません。

[レンタル料のお支払い方法]

コンバットアーマーのレンタル料は銀行振込みにより
 お支払いいただくシステムになっております。お支払い
 期限が近づきましたら、お近くの銀行より当社あてにレ
 ンタル料をお振込みください。

期限までにお支払いいただけなかった場合、アーマー
 は使用できなくなりますのでご注意ください。なお、期
 限を過ぎてからお支払いいただく場合は、延滞金として
 通常料金の25%を割増しさせていただきますのでご了
 承ください。

また、あなたが銀行に預金されている場合には、レン
 タル料は自動引き落としとなりますので、お振込みの手
 間がなく大変便利です。



[ご寄付について]

当社では常に新しいコンバットアーマーを開発し続けております。それに際し、随時お客様より開発費のご寄付を募っております。ご寄付は1口1000ゴードで、お近くの銀行よりお振込みいただくシステムになっております。

新しいコンバットアーマーが完成した際は、ご寄付いただいたお客様に優先的にお貸出いたしますので、なにとぞご理解の上、ご協力のほどをお願い申し上げます。

[特殊武器について]

当社ではアーマーに装着する特殊武器の開発もしております。特殊武器もアーマー同様、電気エネルギーで動きます。武器を使用するたびに電気エネルギーを消費しますので、ご注意ください。なお、特殊武器も開発費のご寄付を募っておりますので、よろしくようお願い申し上げます。

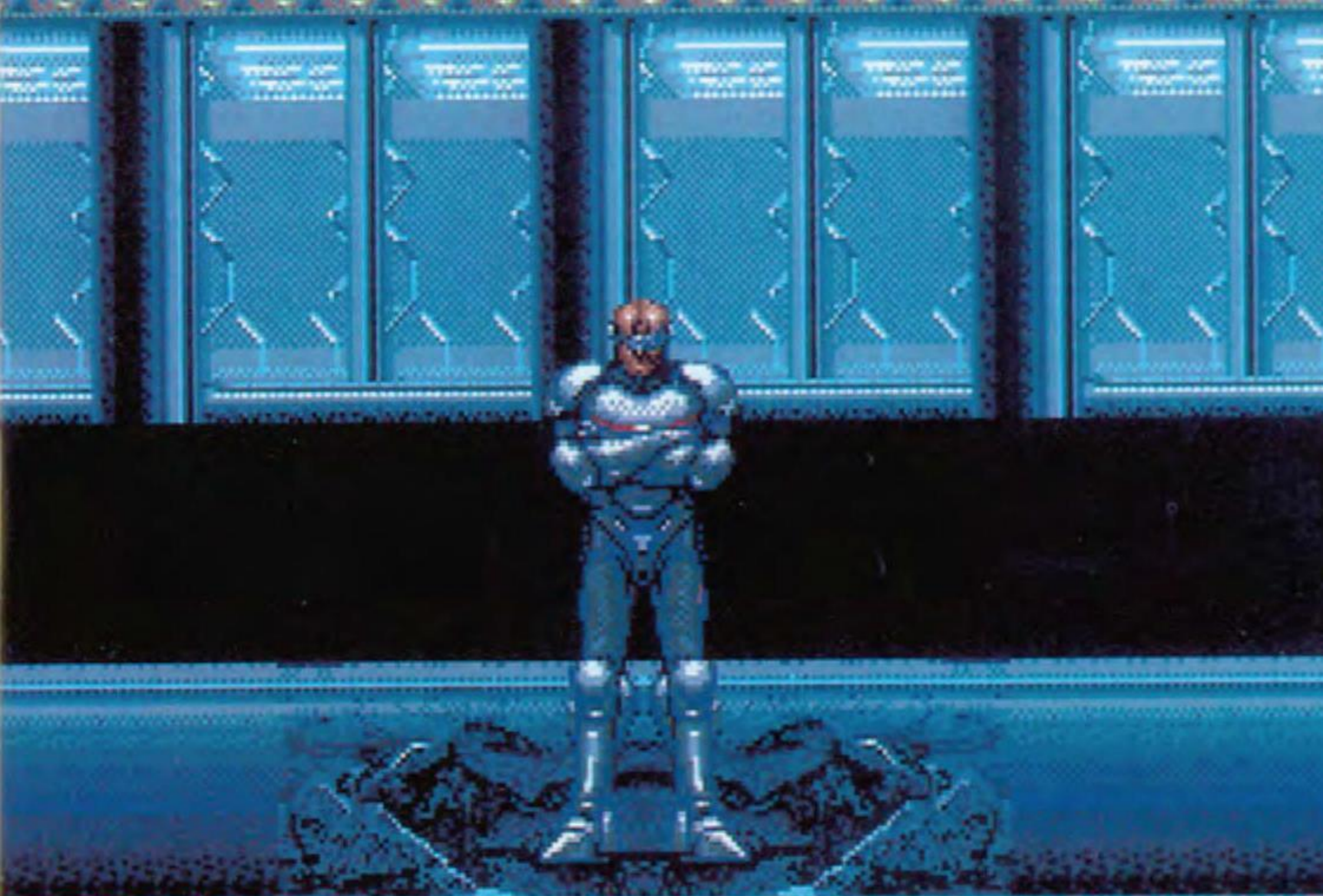
以上のことをよくお守りいただき、コンバットアーマーを有効にご利用ください。なお、この取扱説明書は大切に保管してください。



■ 製造発売元

皆様の生活にうるおいと安心をおとどける
センセーショナル カフェテリア &
スーパー エナジー コンバットアーマーの

SECCA エンタープライゼス



▶ CONTENTS ◀

<small>そう き ほう ほう</small> 操作方法	6
<small>は じ か た</small> ゲームの始め方	8
コマンド	10
<small>せん どう</small> 戦闘シーン	16
エアロシティの <small>たてもの</small> 建物	20
<small>とく し ゅ ぶ き</small> 特殊武器	24
<small>どう ぐ</small> 道具	26
<small>とう じ ょ う じん ぶ つ</small> 登場人物	28
<small>し ょ う じ ょ う</small> 使用上 <small>ち ゅ う い</small> のご注意	34

操作方法

このゲームは1人用です。本体のコントロール端子1にコントロールパッドを接続してください。



スタートボタン

ゲームを始めるときに使います。

ゲーム中は、メッセージの速度を変更するのに使います。ゲーム中にこのボタンを押すと、次のようなウ

ィンドウが出ます。方向ボタンで「はやい」か「おそい」かを選び、Cボタンで決定してください。



方向ボタン

主人公を上下左右に移動させます。

戦闘シーンでは左右にのみ動け、下に押しつとしゃがみます。

画面にウィンドウが出ているときは、コマンドを選ぶために使います。

Aボタン

戦闘シーンで主人公が特殊武器を持っているときに、このボタンを押すと、特殊武器を使うことができます。

Bボタン (キャンセルボタン)

画面にウィンドウが出ているとき、選んだコマンドをキャンセルします。

戦闘シーンでは、パンチ、キックなどの攻撃ができます。

Cボタン (決定ボタン)

移動シーンのときにこのボタンを押すと、コマンドウィンドウが出ます。

画面にウィンドウが出ているとき、選んだコマンドを決定します。

メッセージの下に▼が出ているときに押すと、続きが表示されます。

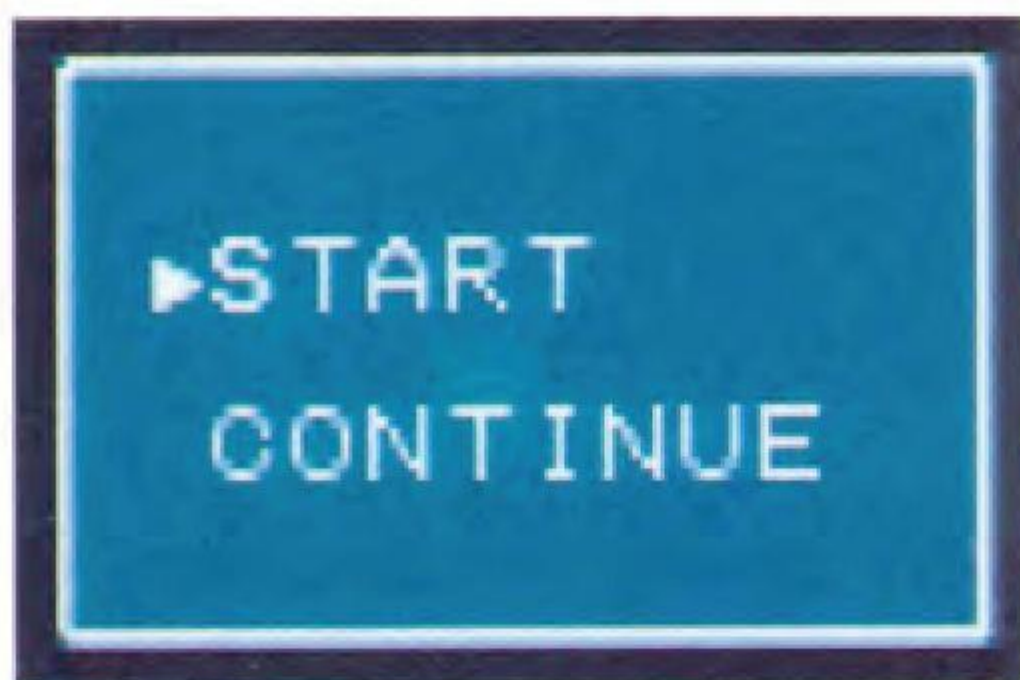
戦闘シーンでは、ジャンプができます。



☆戦闘シーンのくわしい操作については18~19ページを
見てください。

ゲームの始め方

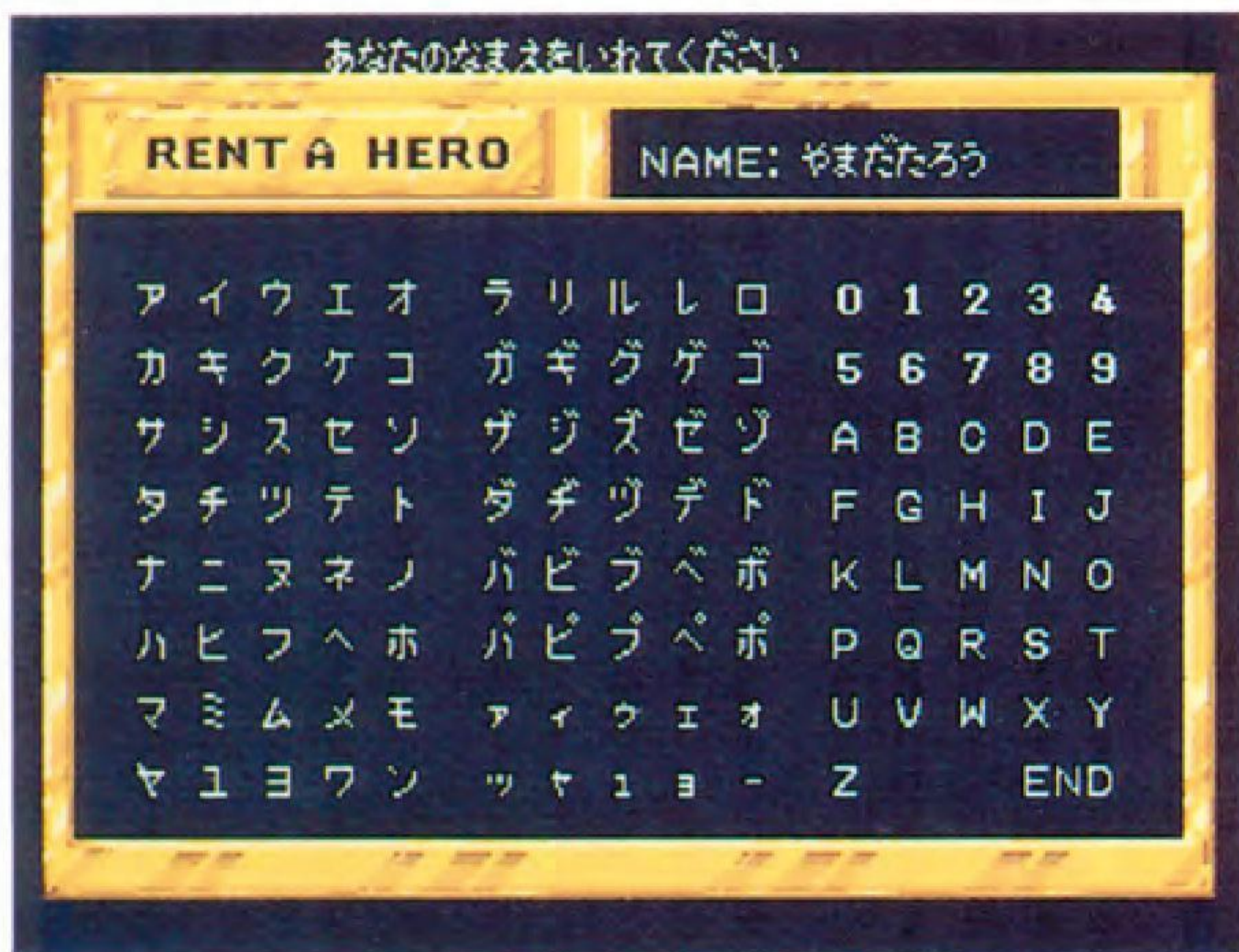
メガドライブにカートリッジを差し込み、電源をONにすると、次の画面に変わります。方向ボタンで「START」か「CONTINUE」を選び、スタートボタンで決定してください。



START (スタート)

ゲームを最初から始めることができます。

「START」を選ぶと、次の画面に変わります。このゲームの主人公の名前を6文字以内でつけてください。

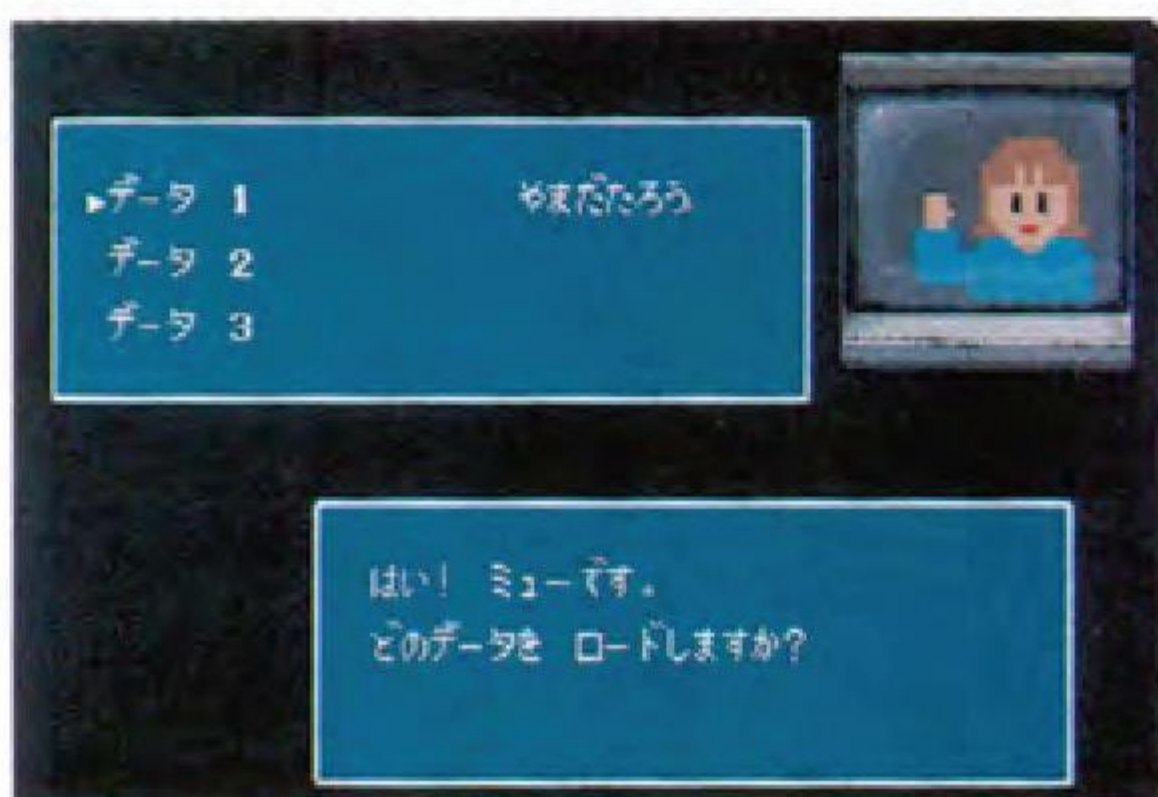


方向ボタンで文字を選び、Cボタンで決定します。間違えた場合は、Bボタンを押すと1文字分取り消すことができます。名前をつけたら、「END」を選んでCボタンを押してください。ゲームの始まりです。

CONTINUE (コンティニュー)

以前に遊んだゲームを途中でセーブ（保存）しておくと、その続きから遊ぶことができます。

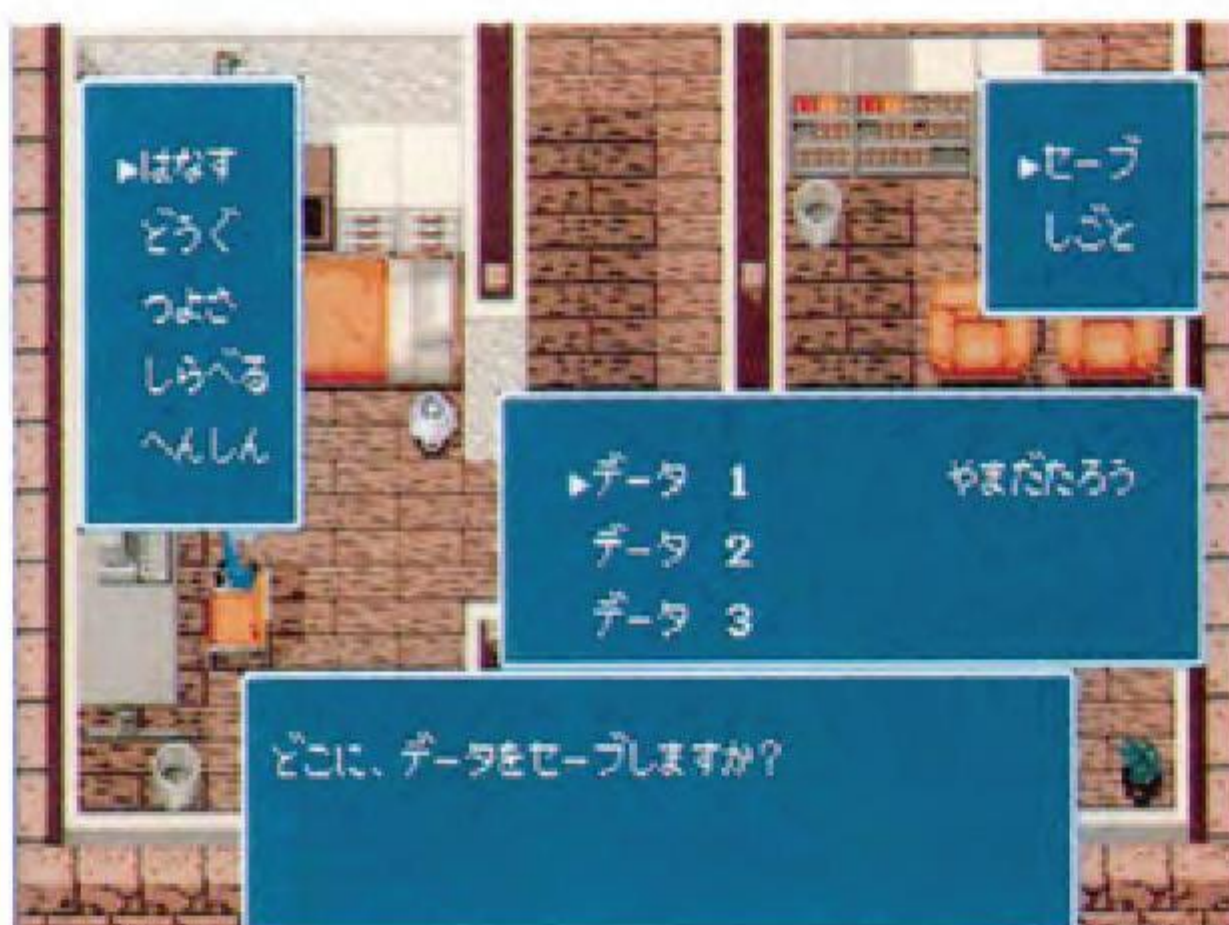
「CONTINUE」を選ぶと、次の画面に変わります。どのデータからゲームを始めるのか方向ボタンで選び、Cボタンで決定してください。そのデータに記録されていたところから、ゲームが再開されます。



セーブ

現在までの行動を記録したいときは、主人公の家の2階にあるパソコンでセーブします。(ゲームを進めていき、「RHブレスレット」という道具を手に入れると、どこでもセーブすることができます)。

「セーブ」を選ぶと、次の画面に変わります。どこにセーブするのか方向ボタンで選び、Cボタンで決定してください。



☆このゲームでは3か所にデータをセーブできます。すでにセーブしてあるところに再びセーブすると、以前のデータは消えてしまいますので、ご注意ください。

コマンド

移動シーンの際にCボタンを押すとコマンドウィンドウがでます。方向ボタンで使いたいコマンドを選び、Cボタンで決定してください。Bボタンを押すとキャンセルできます。



はなす

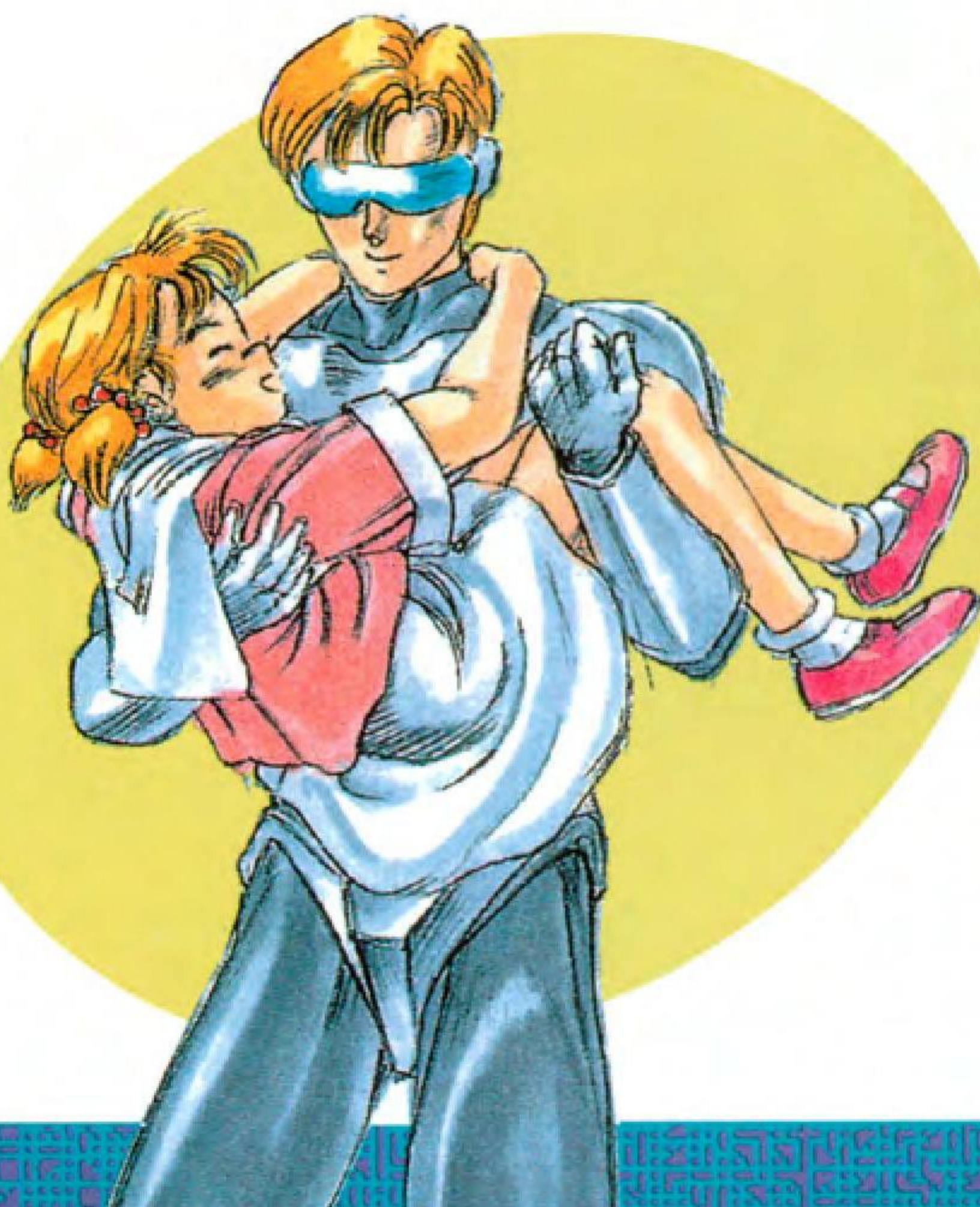
人と話をしたいときにこのコマンドを選びます。話したい人の隣にいき、その人の方を向いてこのコマンドを選んでください。またデパートやコンビニエンスストアでは、カウンター越しにこのコマンドを使うと、買物をする事ができます。

このゲームでは人と話をすることがとても重要です。もっともよく使うコマンドといえるでしょう。



道具

持っている道具を使ったり、捨てたりするときはこのコマンドを選んでください。まず、「つかう」のか「すてる」のかを決めてから、道具を選びます（道具によっては捨てることのできないものもあります）。道具は8個まで持つことができます。



つよさ

主人公が現在、どのような状態なのかを見ることができ
ます。まず、このコマンドを選んでCボタンを押すと、
ウィンドウ①とウィンドウ②が出ます。さらにCボタン
を押すと、ウィンドウ③が出ます。



ウィンドウ②

ウィンドウ①

ウィンドウ①

名まえ：主人公がコンバットアーマーを着ていないとき
は普段の名前、着ているときはレンタヒーローとして
の名前が表示されます。

HP：ヒットポイント。主人公の体力です。この値が0に
なると、主人公は力尽きて倒れてしまいます。

MHP：最大ヒットポイント。体力の最大値です。この値

は新しいコンバットアーマーを手に入れると上がります。

BT：バッテリー。主人公の電気エネルギー量です。コンバットアーマーを着ているときは、歩いているだけでも電気エネルギーが徐々に減っていきます。また戦闘シーンで特殊武器を使っても、電気エネルギーが減少します。この値が0になるとコンバットアーマーが作動しなくなり、レンタヒーローになることができなくなります。

MBT：最大バッテリー。電気エネルギーの最大充電量です。この値は「エナジータンク」を使うと上がります。

ゴード：主人公が現在、持っているお金の額です。このゲーム中のお金の単位がゴードです。

ウィンドウ②

こうげきりょく：主人公の攻撃力です。この値が大きいと、戦闘で敵に与えるダメージの量も増えます。左側が変身前、右側がレンタヒーローに変身した後の値です。変身後の値は、新しいコンバットアーマーを手に入れると上がります。

ぼうぎょりょく：主人公の防御力です。この値が大きいと、戦闘中に敵から受けるダメージの量が少なくてすみません。左側が変身前、右側が変身後の値です。変身後の値は、新しいアーマーを手に入れると上がります。

ジャンプりょく：主人公のジャンプ力です。この値が大きいほど、戦闘中に高くジャンプすることができます。左側が変身前、右側が変身後の値で、新しいアーマーを手に入れると、変身後の値が上がります。

ウィンドウ③

アーマー : コンバットアーマー-VOL 1

ぶき : なし

げんざいち: コーザ

おしごと : むしょく

いらいしゃ: なし

アーマー: 主人公が現在、SECAからレンタルしているコンバットアーマーの名前が表示されます。

ぶき: 現在持っている特殊武器の名前が表示されます。

げんざいち: 現在、どこの町にいるのかが表示されます。

おしごと: 現在請け負っている仕事の内容です。

いらいしゃ: 仕事の依頼者の名前が表示されます。

■ しらべる

目の前め まえにあるものを調しらべるときに、このコマンドをえらびます。

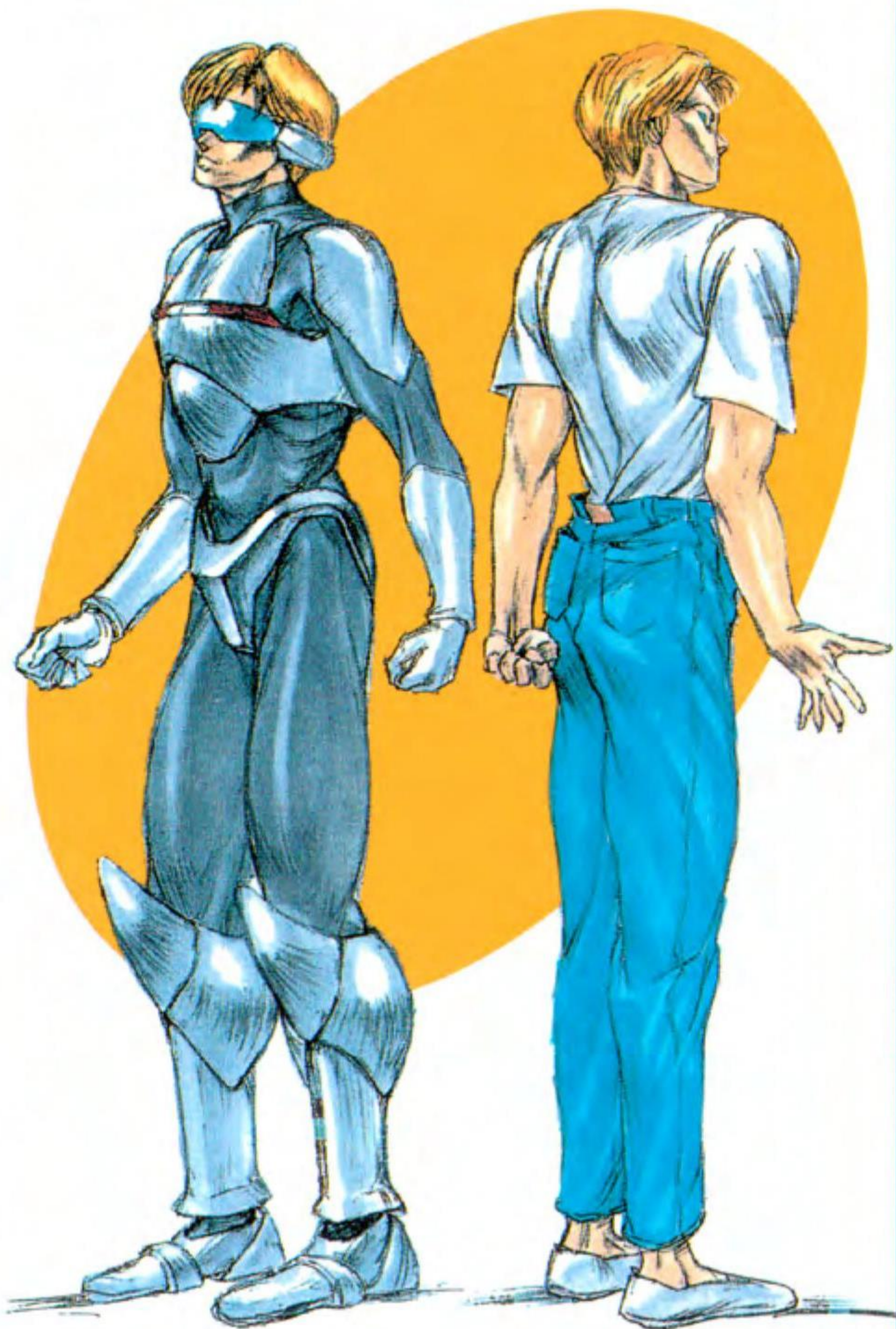
■ へんしん

主人公がコンバットアーマーを着きていないときにこのコマンドをえらぶと、アーマーを着きてレンタヒーローへんしんに変身します。またレンタヒーローのときにこのコマンドをえらぶと、



アーマーを脱いで変身を解きます。

ただし、アーマーのレンタル料を払っていないときや、電気エネルギーが0のときには変身できません。



せんとう 戦闘シーン

ヒーローは時には悪いやつらと戦わねばなりません。敵に後ろを見せ逃げることはできません。勇敢に戦って、敵をけちらしましょう。敵が現れると戦闘シーンに変わります。

せんとう みかた 戦闘シーンの見方



しゅじんこう ①主人公のライフ

主人公のHPの量を表します。敵から攻撃を受けると減っていき、全部なくなると主人公は力尽きて倒れてしまいます。

しゅじんこう ②主人公のバッテリー

主人公のBTの量を表します。特殊武器を持っているときにその武器を使うと、その武器に見合った量の電気エネルギーが失われていきます。武器を使いすぎてエネルギーがなくなると、戦闘中でも変身が解除されてしまうので気をつけましょう。

③敵のライフ

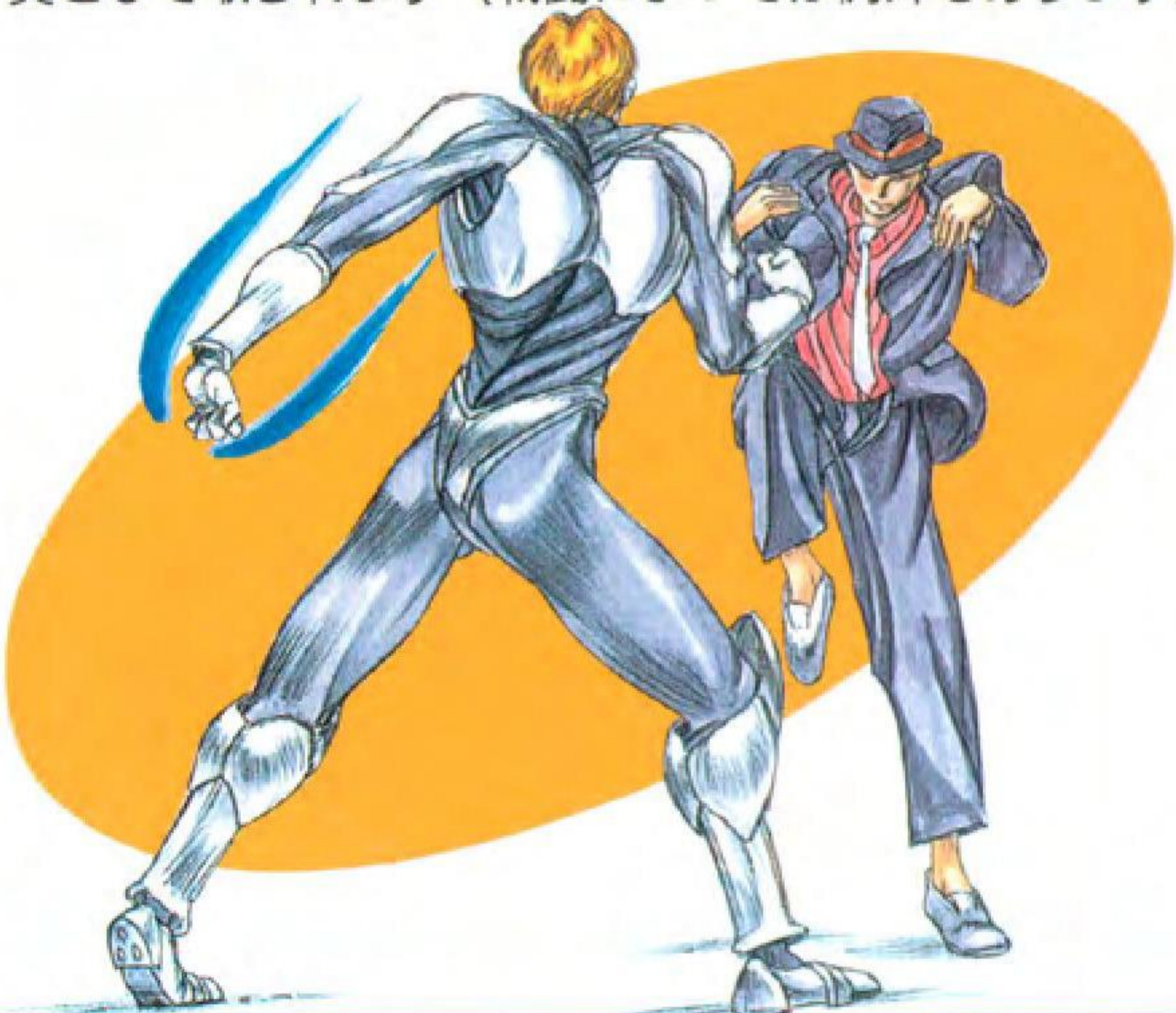
敵のHPの量を表します。主人公から攻撃を受けるたびに減っていき、全部なくなると倒れます（ただし敵も防御力を持っているため、攻撃を1回受ければ、自盛が1つ減るとは限りません）。

なお、敵が複数の場合は、主人公の攻撃を受けた敵のHPが表示されます。

戦闘の勝敗

敵のライフが全部なくなると敵は倒れ、主人公が戦闘に勝ったこととなります。戦闘に勝つと、お金や道具が手に入ります。

戦いに敗れると、主人公は病院に運ばれ、自動的に治療を受けます。そのとき、持っているお金の半分を治療費として取られます（戦闘によっては例外もあります）。



せんとう そうさ 戦闘シーンの操作

ほうこう 方向ボタン

しゅじんこう さゆう
主人公を左右
うご
に動かします。

した お しゅじん
下に押すと主人
こう
公はしゃがみま
す。しゃがんで
いる間は左右の

む か
向きを変えることはできますが、ある
歩くことはできません。



Aボタン

とくしゅぶき も
特殊武器を持
っているときに
お
押すと、使うこ
とができます。

とくしゅぶき
ただし特殊武器
も
を持っていても、

しゅじんこう へんしん
主人公がレンタヒーローに変身していなかったり、でんき
エネルギー量が足りない場合は、使うことができません。



Bボタン

う
パンチを打ちま
す。主人公がジャ
ンプしているとき

お
に押すと、キック
します。ただし主
しゅ
人公が変身してい
んこう へんしん

ないときには、パンチのみでキックはできません。

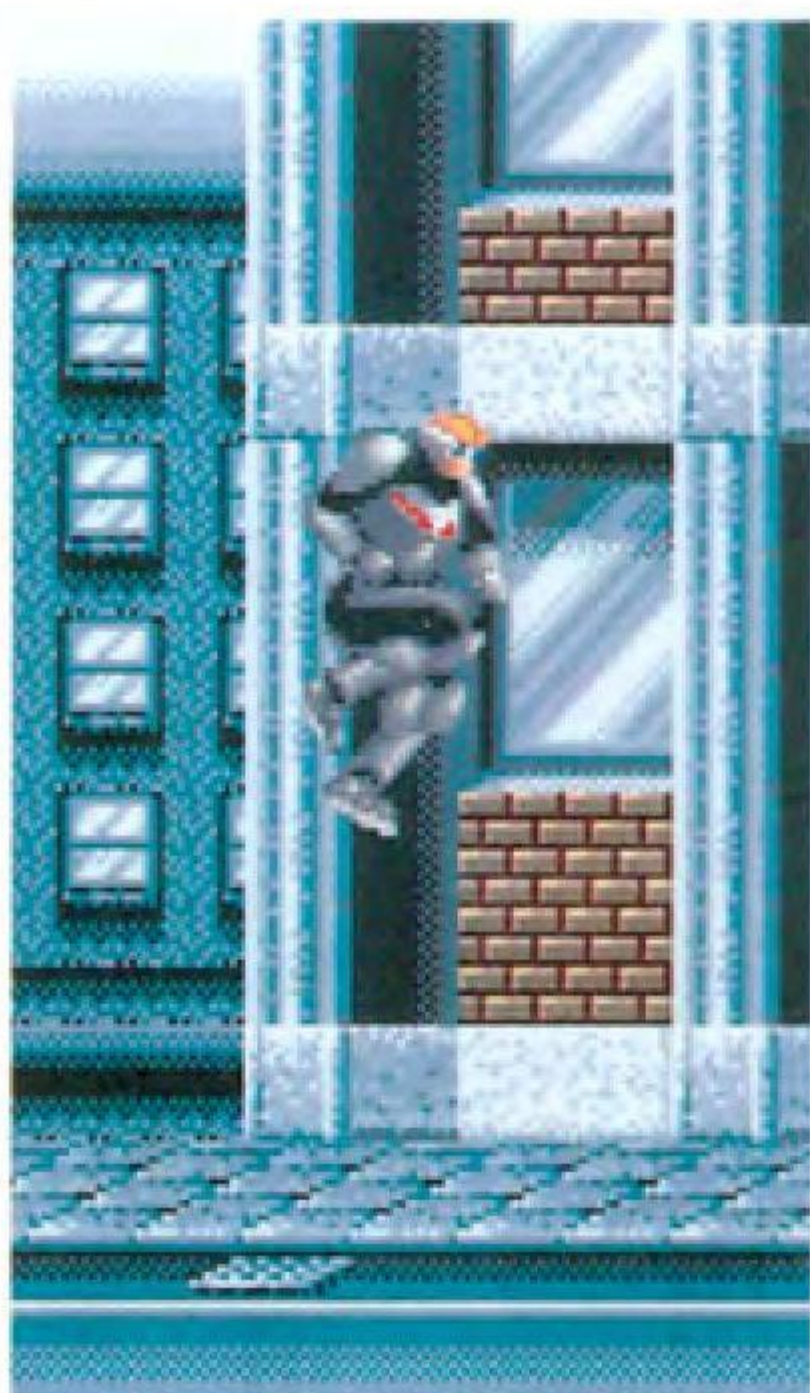


Cボタン

ジャンプします。ジャンプ
中もある程度は方向ボタンで
左右への移動ができます。

Bボタン+Cボタン

Bボタンを押しながらCボ
タンを押すと低空のショート
キックができます。威力は普
通のパンチやキックに比べる
と若干落ちますが、この技は
かなり使えますので、ぜひと
もマスターしましょう。ただ
し、変身していないと使うこ
とはできません。



☆戦闘中はHPやBTの回復をすることができません。
敵の不意撃ちをくらわないように、普段からHPや
BTの量には充分に気をつけるようにしましょう。

たてもの エアロシティの建物

このゲームはエアロシティと呼ばれる都市が舞台とな
っています。エアロシティは10の町や村から成り立って
いる都市です。ここでは、町の中にある建物をご紹介します。



えき 駅

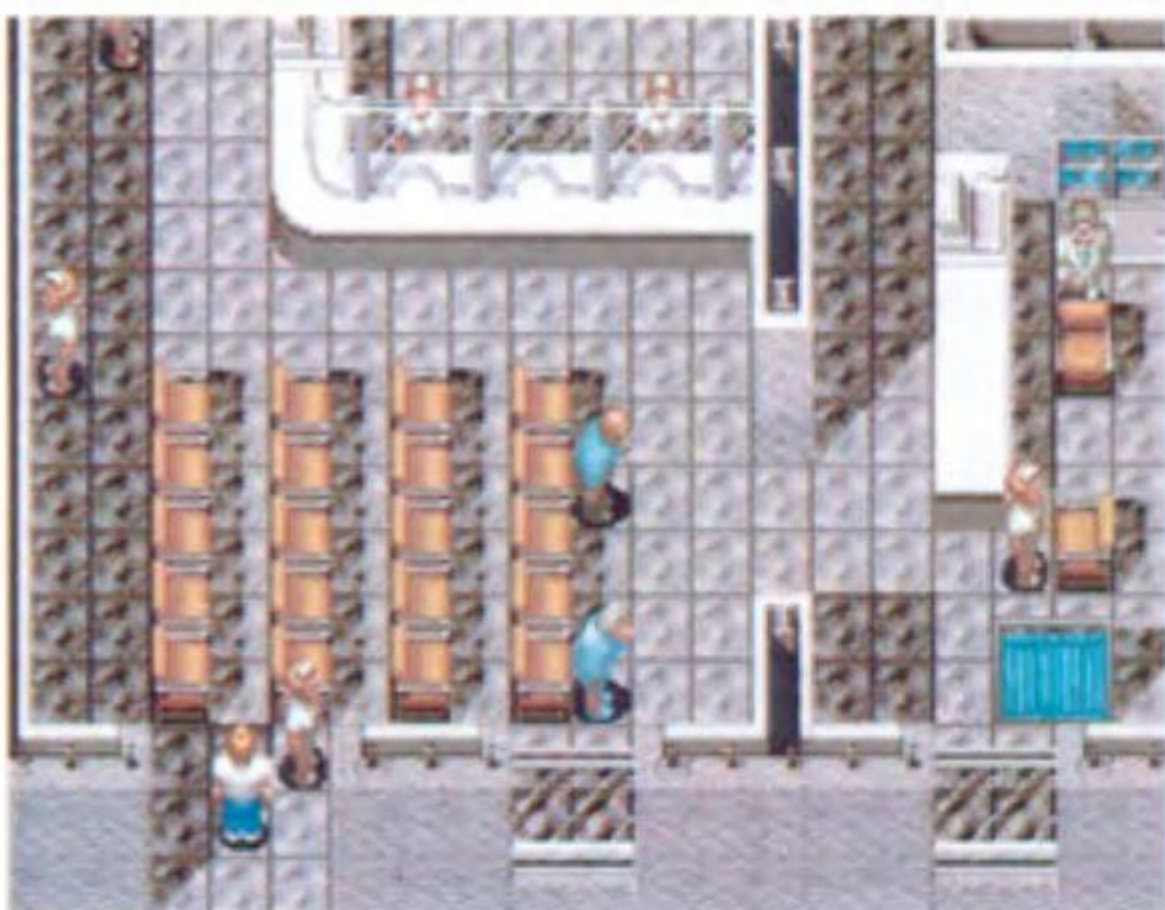
町と町をつなぐ列車に乗るための駅です。駅に入ら
ら方向ボタンで行きたい町を選び、Cボタンで決定して
ください。ただし最初からすべての町に自由に行けるわ
けではありません。



びょういん
病院



コー ज्याの町に
あります。主人公
は戦闘に負けると、
ここに運ばれます。
持っているお金の
半分を治療費とし
て払うかわりにHPを回復してくれます。



ホテル



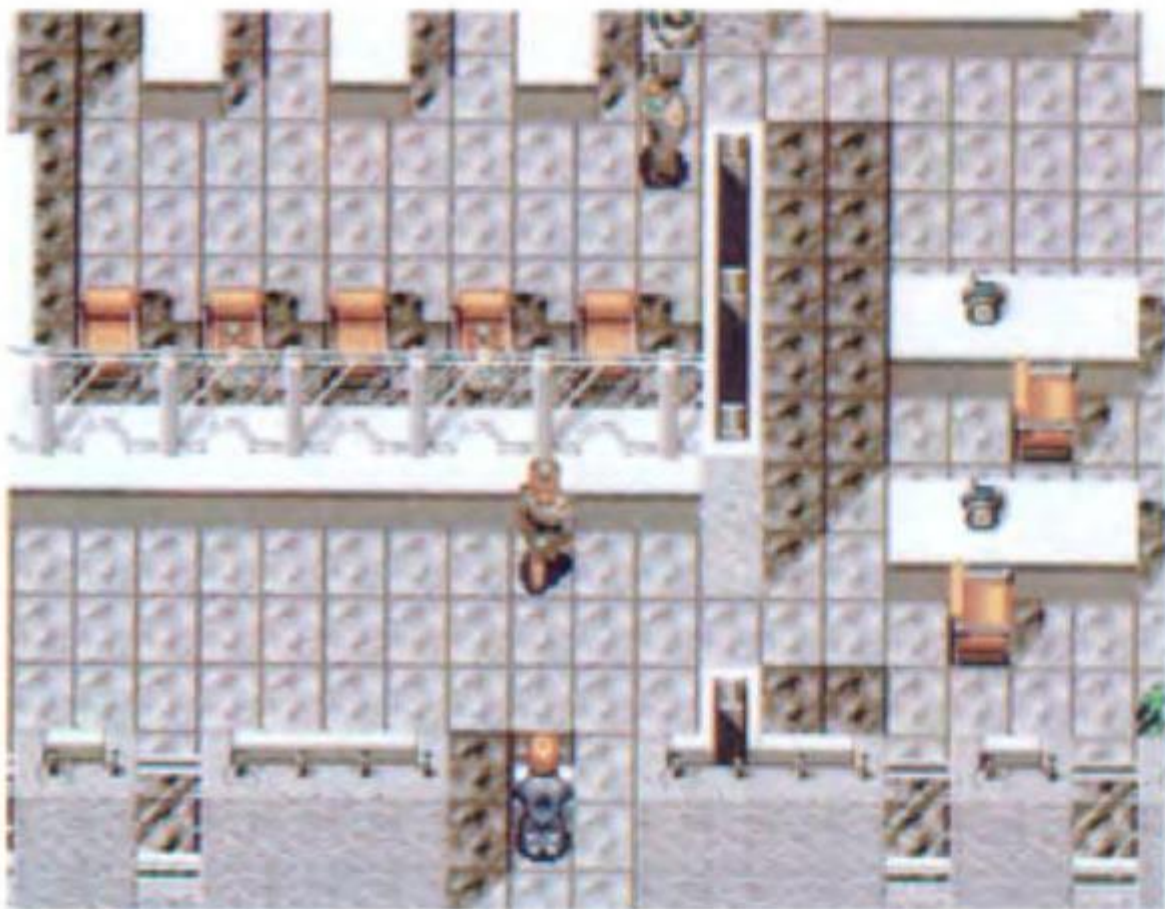
ここで休息する
ことにより、主人
公のHPが回復し
ます。



けいさつ
警察



ダハネの町にあ
ります。エアロシ
ティの市民の安全
を守っています。



銀行

預金、引出し、振込み、寄付をすることができます。
 カウンター越しに話をするとウィンドウが出ます。方向
 ボタンで選び
 ボタンで決定し
 てください。キ
 ャッシュディスプレイ
 ペンサーに話を
 しても、ウィン
 ドウが出ます。



よきん

持っているお金を銀行に預金します。1000ゴード単位
 で預金できます。

戦闘に負け、持っているお金が半分になる場合でも、
 預金は減りません。ですからお金が貯まったら、なるべく
 預金しておくといいでしょう。

現在持っている額
 預金してある額



ひきだし

預金していたお金を引出
 します。1000ゴード単位で
 引出せます。



■ ふりこみ ■

SECAへコンバットアーマーのレンタル料を支払います。ただし、レンタル料以上の預金をしてあれば、いちいち振込みをしなくても自動的にレンタル料が引き落とされます。



■ きふ ■

SECAへ開発費の寄付をします。方向ボタンで「アーマー」か「ぶき」のどちらに寄付するかを選び、Cボタンで決定します。1000ゴード単位で寄付をします。

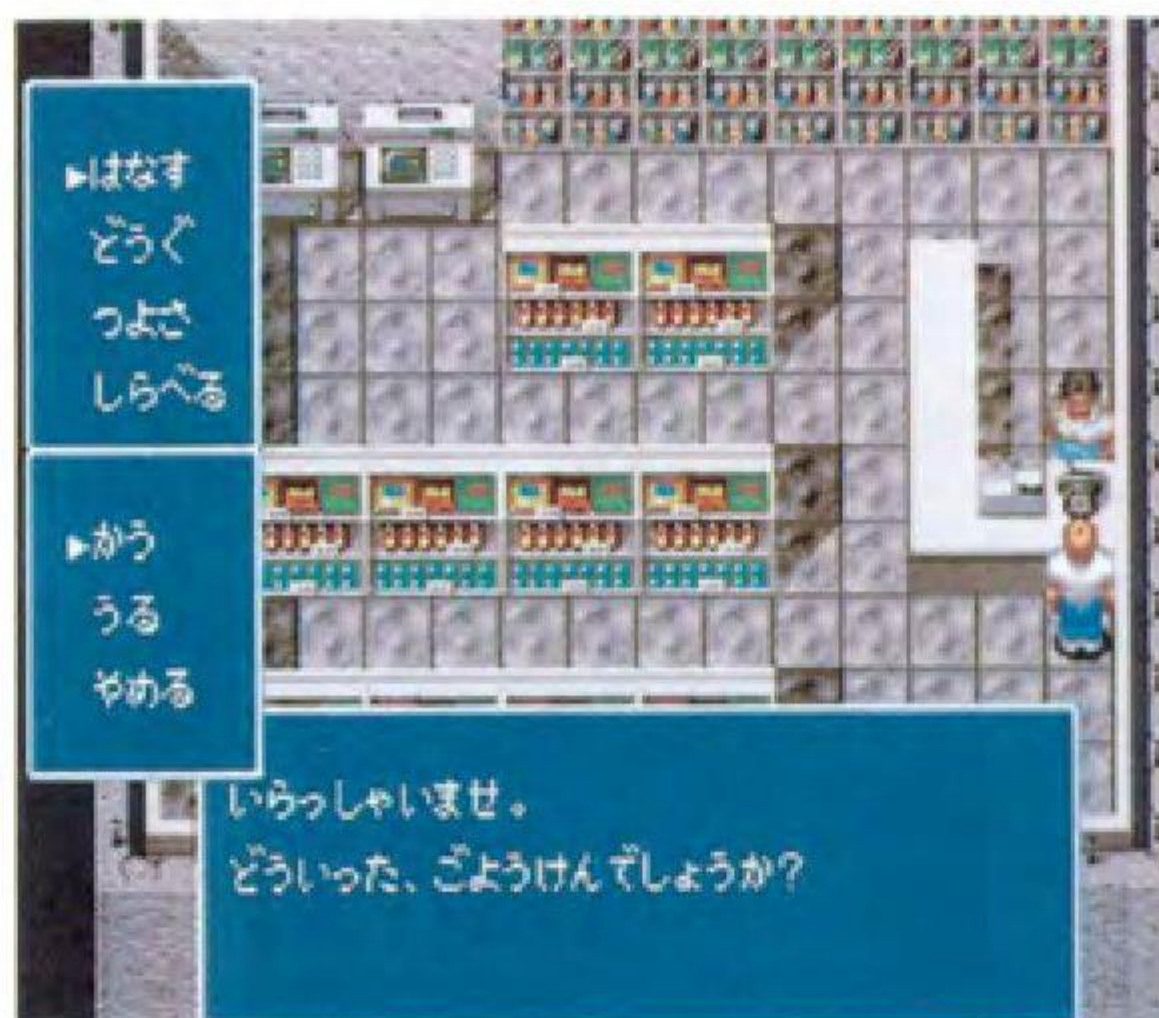


■ デパート、コンビニエンスストア ■

HPを回復する栄養ドリンクや、BTを回復する乾電池が買えます。持っている道具を売ることもできます。

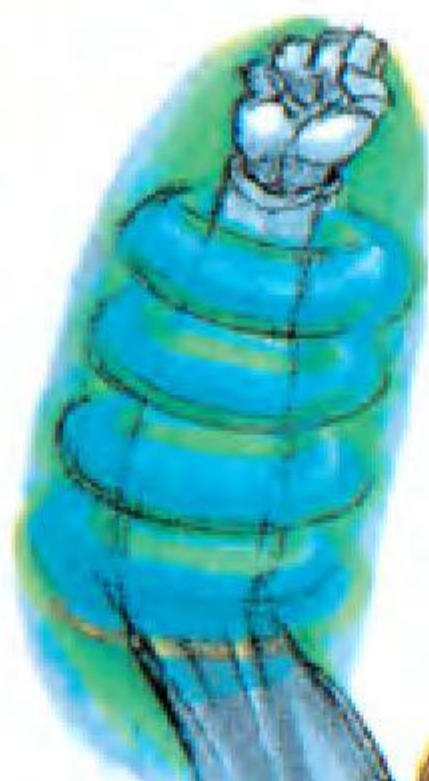
カウンター越しに話をするとウィンドウが開きます。方向ボタンで「かう」か「うる」かを選び、Cボタンで決定します。次に買う物または売る物を選びます。

なお、デパートやコンビニエンスストアにもキャッシュディスプレイがあります。



特殊武器

SECAに開発費を寄付をすると、特殊武器を手に入れることができます。この特殊武器はコンバットアーマーに取りつけて使うため、1種類しか持つことができません。新しい特殊武器を手に入れたときは、自動的に今まで持っていた武器をSECAに返すことになります。



フラッシュフォース (消費BT: 10)

パンチを撃つ際、こぶしを電気エネルギーで包み込み、威力を増大させます。

ソニックカッター

(消費BT: 10)

電気エネルギーをカッターの刃のようにして、敵を切りつけます。



ドラゴンサンダー

(消費BT：20)

電気エネルギーを稲妻の
ようにして敵に浴びせ、感
電させます。



バーニングクロー (消費BT：20)

電気エネルギーをボールのような球体にして、敵
に打ち込みます。



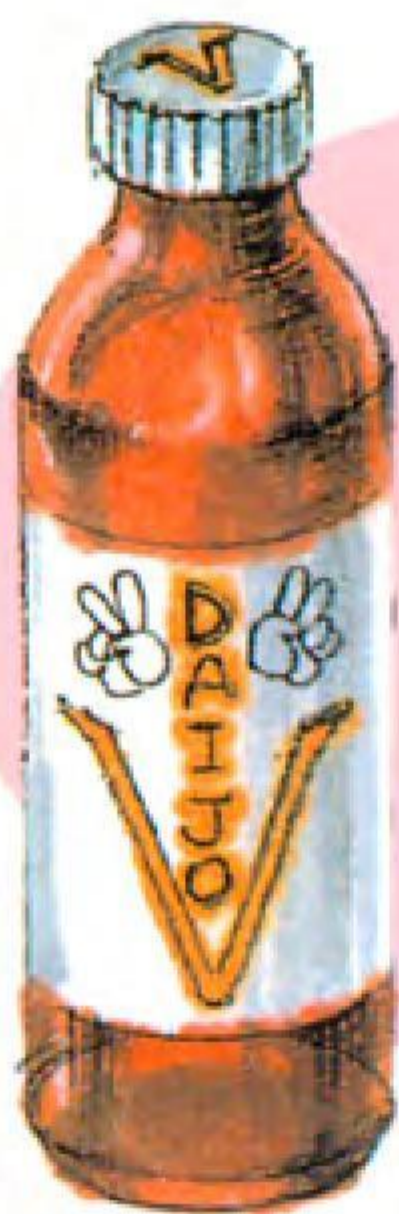
ギャラクティカキャノン

(消費BT：30)

巨大な電気エネルギーの塊
を手のひらから発射します。
ニヤニユニユウムがないと、
作り出すことができません。

道具

ここではゲーム中に登場する道具の中のいくつかを
紹介します。



ダイジョーV

栄養ドリンク
です。主人公のHP
が20回復します。



マジンダスZ

「ダイジョーV」
より少し値段の高
い栄養ドリンクで
す。主人公のHPが
40回復します。



ハンデル皇帝液

かなり値段の高い栄養
ドリンクです。主人公のHP
が80回復します。



単3乾電池

主人公のBTが10
回復します。



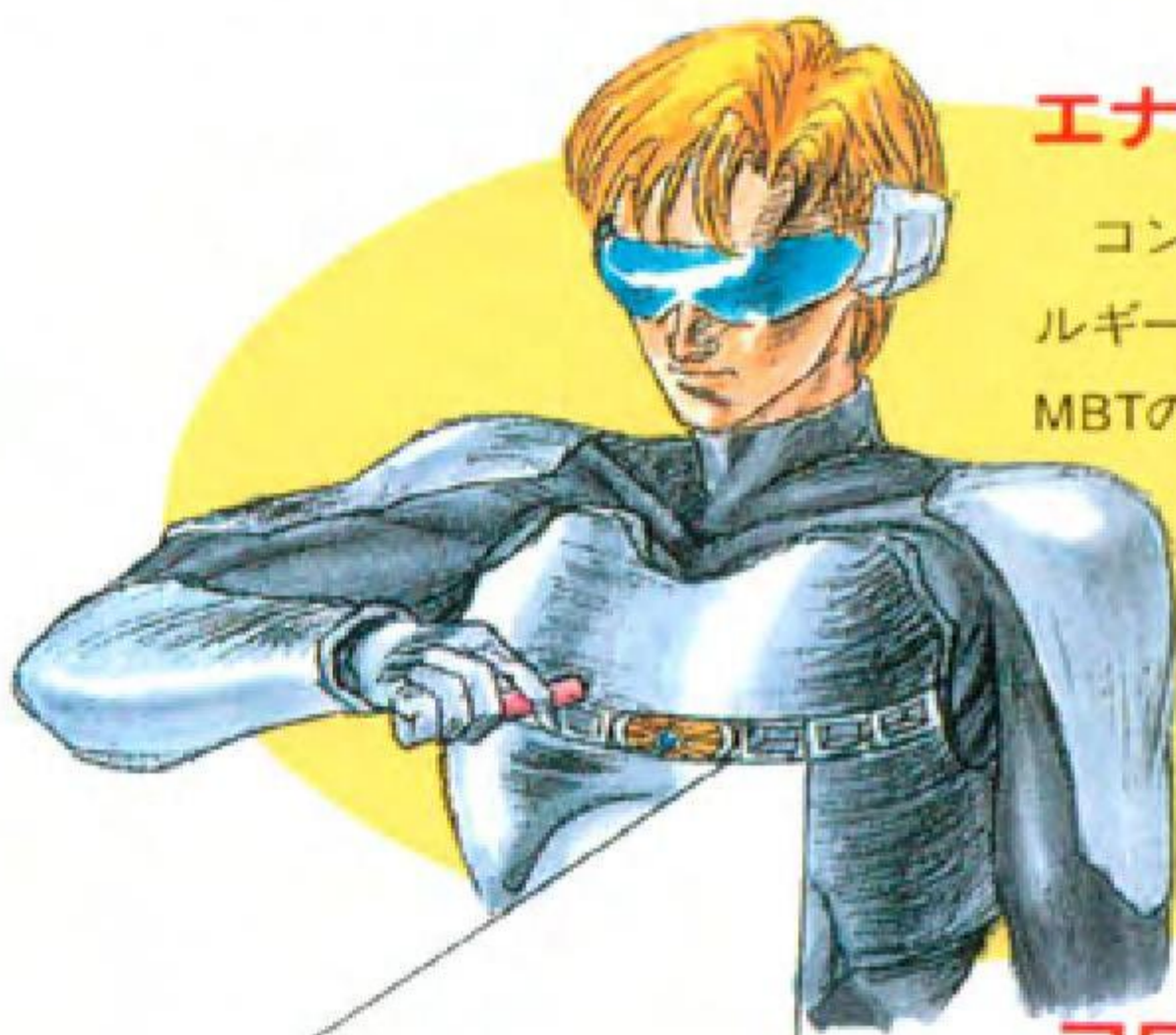
単1乾電池

主人公のBTが40
回復します。



単2乾電池

主人公のBTが20
回復します。



エナジータンク

コンパクトアーマーのエネ
ルギータンクです。主人公の
MBTの量が10増えます。



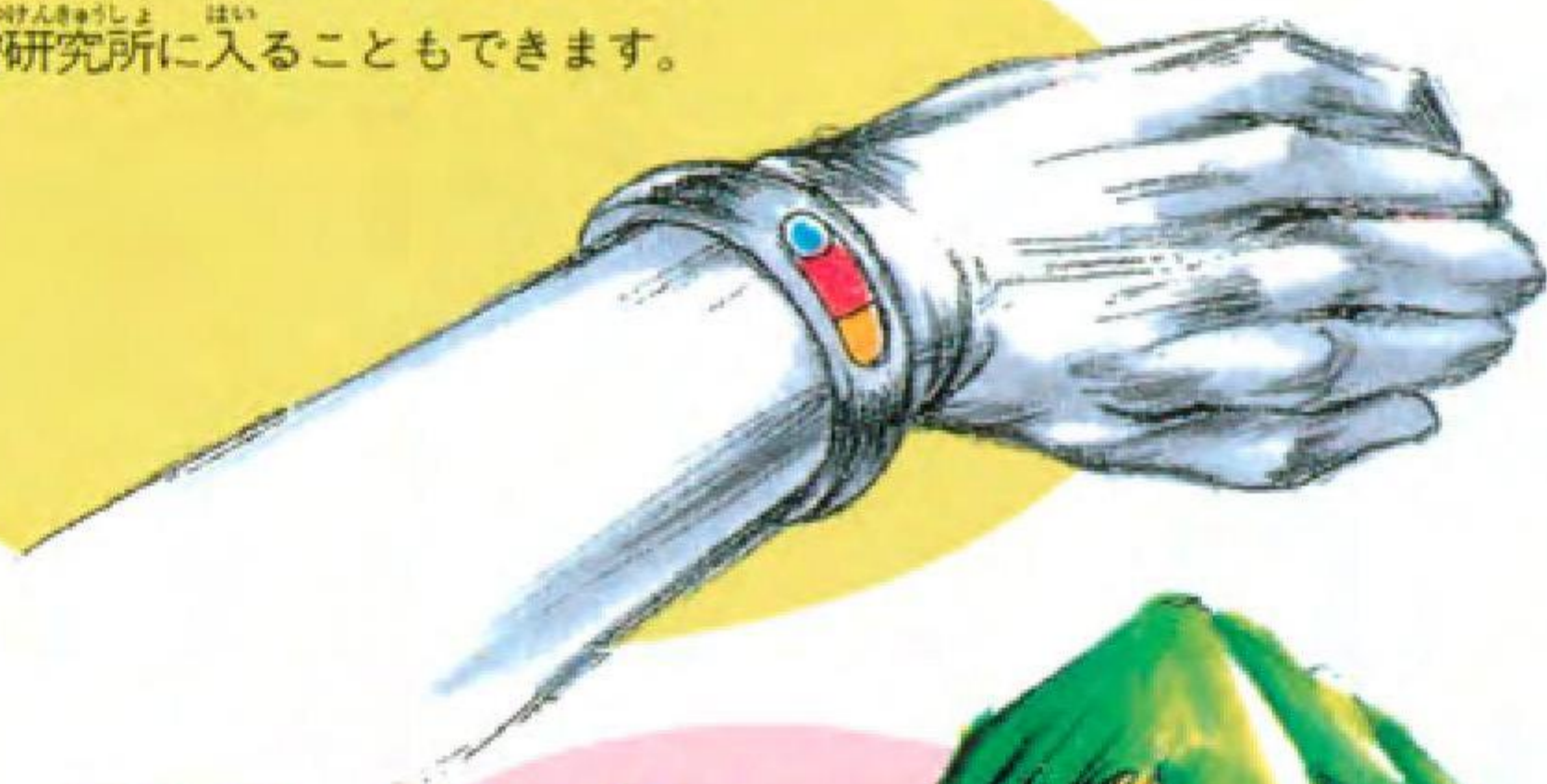
フロッピーディスク

SEGAとの通信を始めるの
に使います。このゲームで1
番最初に手に入れる道具です。



RHブレスレット

レンタヒーローとして正式に認めら
れると、もらえます。これがあると、ど
こでもセーブできるようになります。
また、このブレスレットがあればSEGA
の秘密研究所に入ることもできます。



ニャニュニウム

ダイヤモンドの何百倍も発見するの
がむずかしいと言われている鉱石です。
その石からはものすごい量のエネルギ
ーを放出するそうです。



登場人物

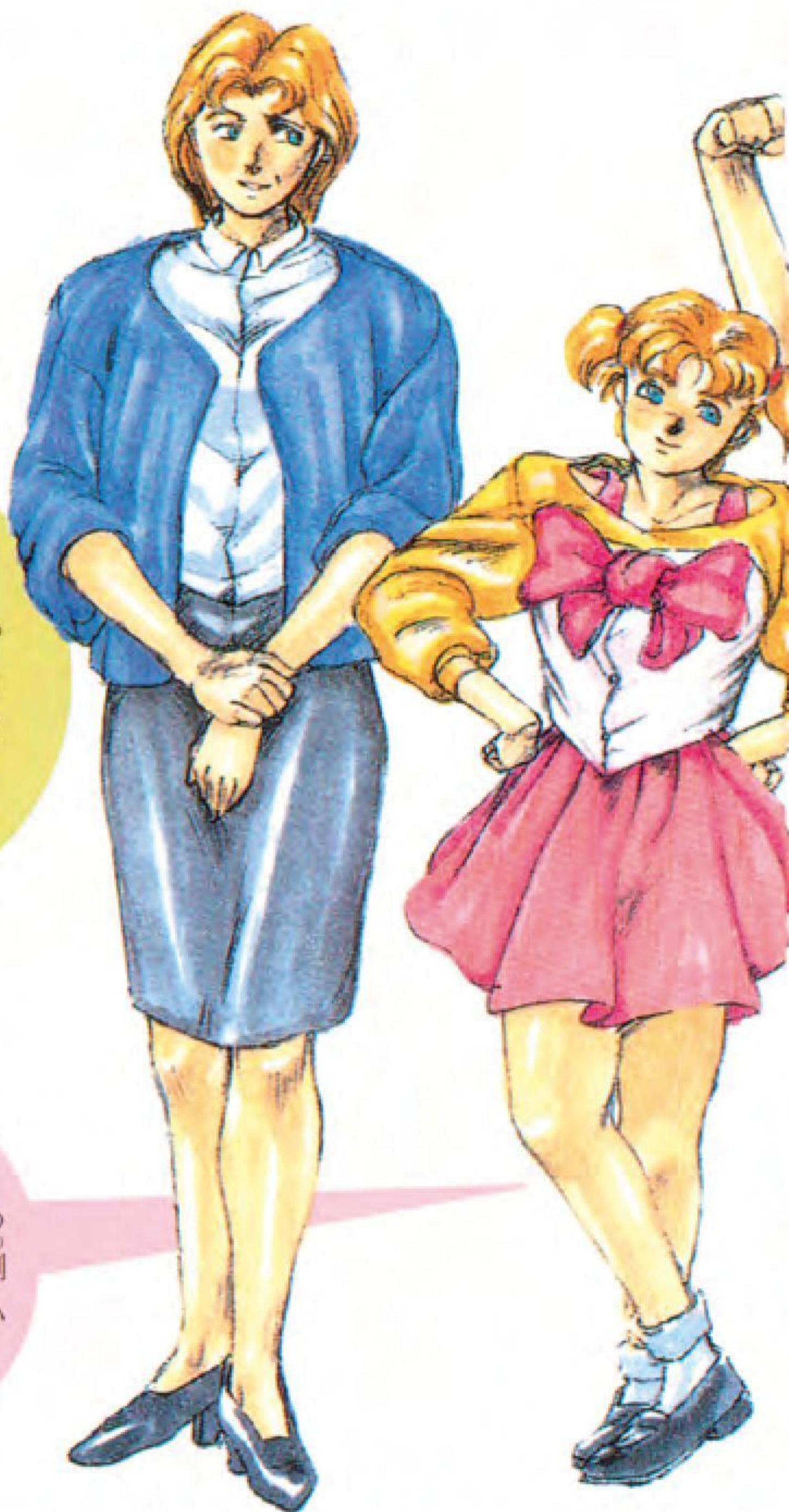
このゲームには、たくさんひとの人が登場とうじょうします。これら
の人たちと話をはなしすることが、ゲームを進めていくすす上で重
要ようになります。ここでは主要しゅような登場人物とうじょうじんぶつの何人かなんにんを紹
介かいしましょう。

おかあさん

主人公しゅじんこうのおかあさん。や
さしいけれど、少しすこ口う
るさいところがありま
す。

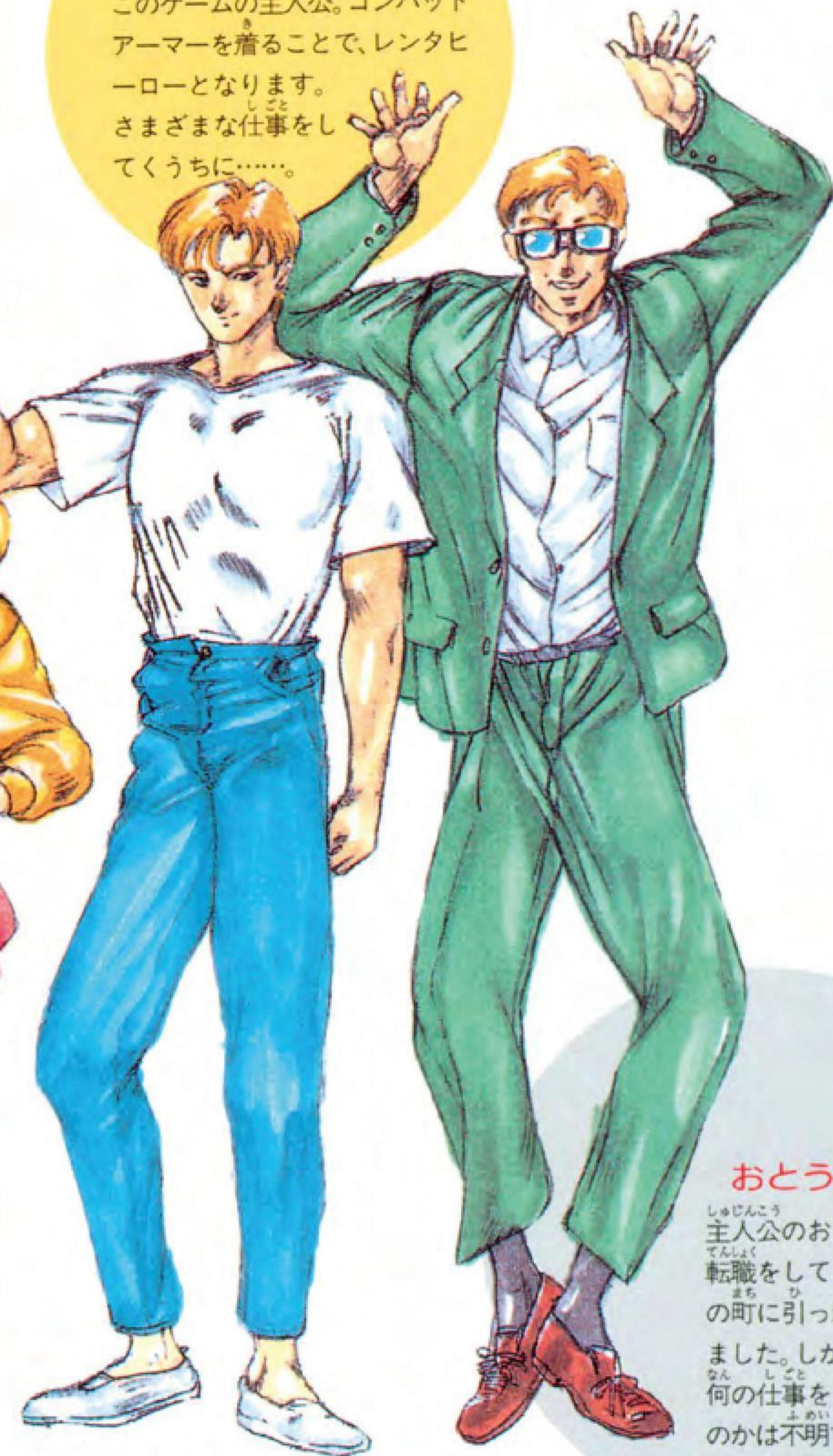
アリサ

主人公しゅじんこうの妹いもうと。とてもかわ
いおんない女この子としです。年わりの割
には、ちょっとませしてい
ます。



しゅじんこう
主人公

このゲームの主人公。コンバット
アーマーを着ることで、レンタビ
ーローとなります。
さまざまな仕事をして
くうちに……。



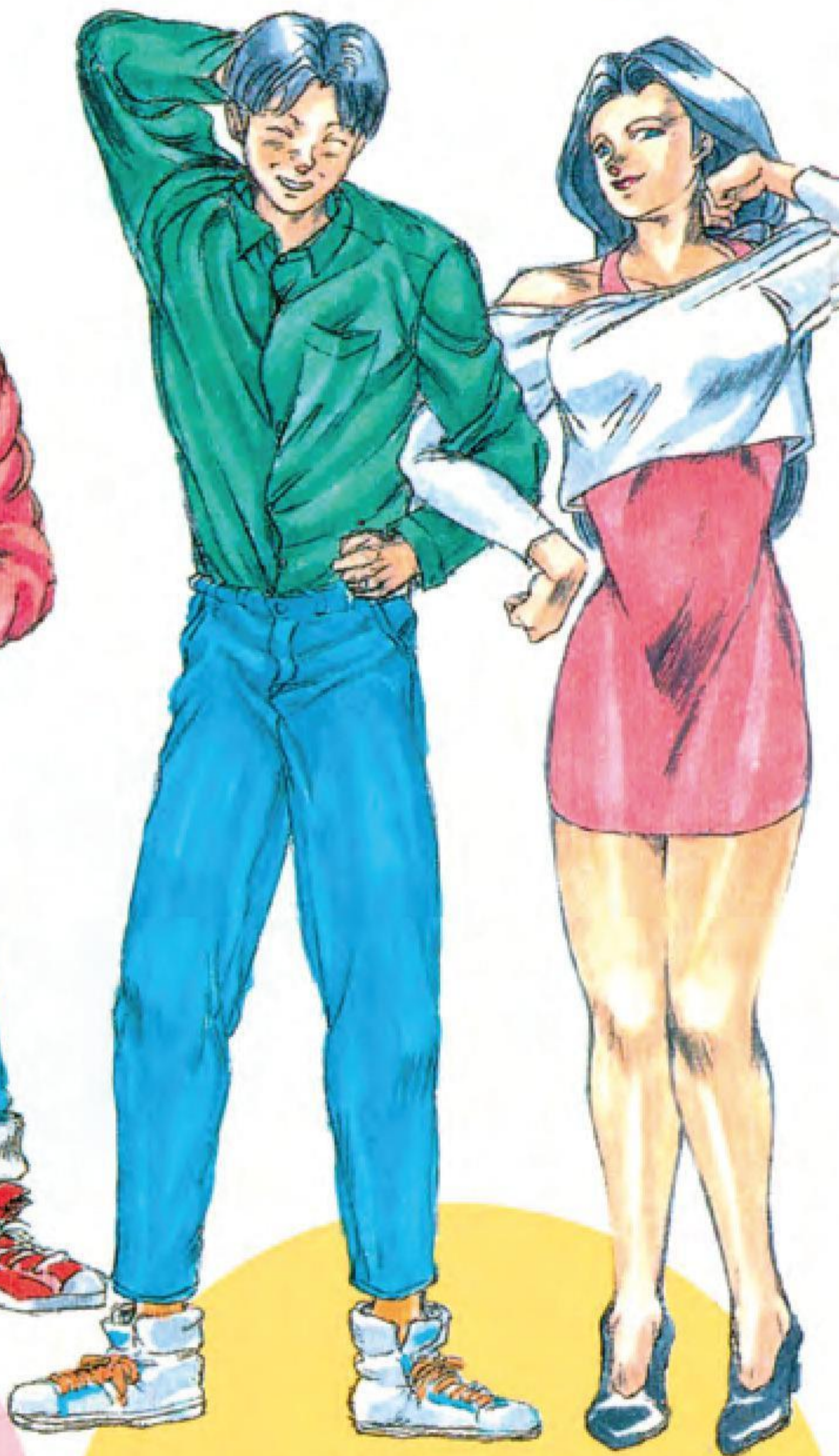
おとうさん

しゅじんこう
主人公のおとうさん。
てんしよく
転職をしてコージヤ
まち
の町に引っ越してき
こ
ました。しかし、現在
げんざい
何の仕事をしている
なん
のかは不明です。
ふめい



ケント

主人公の家の近くに
住んでいる男の子です。アリ
サちゃんに、ひとめぼれしてしま
いました。



サムとミーナ

主人公の家の近くに
住んでいる若い夫婦です。新婚ホヤホヤであつ
あつです。



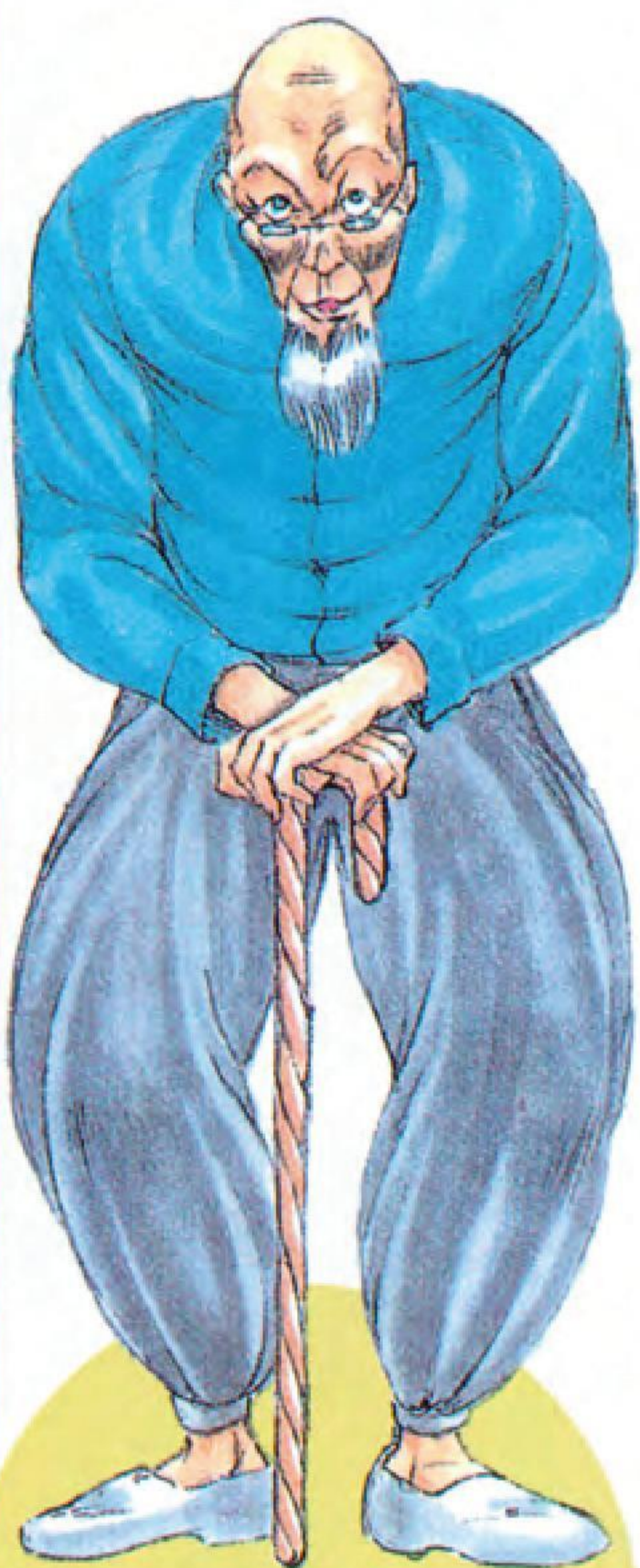
Baron

やはり主人公の家の近所に住んでる、おおめしぐらいで少し太りぎみの男の人です。本人の話では奥さんがいるらしいのですが、奥さんを見たことのある人はだれもいません。



ゼニカセ警部

仕事ひとすじの正義感のつよい警察官です。主人公に何かと助けを求めてきます。



ポブ

コソドロや警察の情報屋けいさつ じょうほう やをしているじいさん。主人しゅじん公の良き協力者です。

ジョニー

ポブの友人。今はある会かい社のサラリーマンをししていますが、実は人に束むく縛ばくされるのがきらいな風来坊ふうらいぼうです。



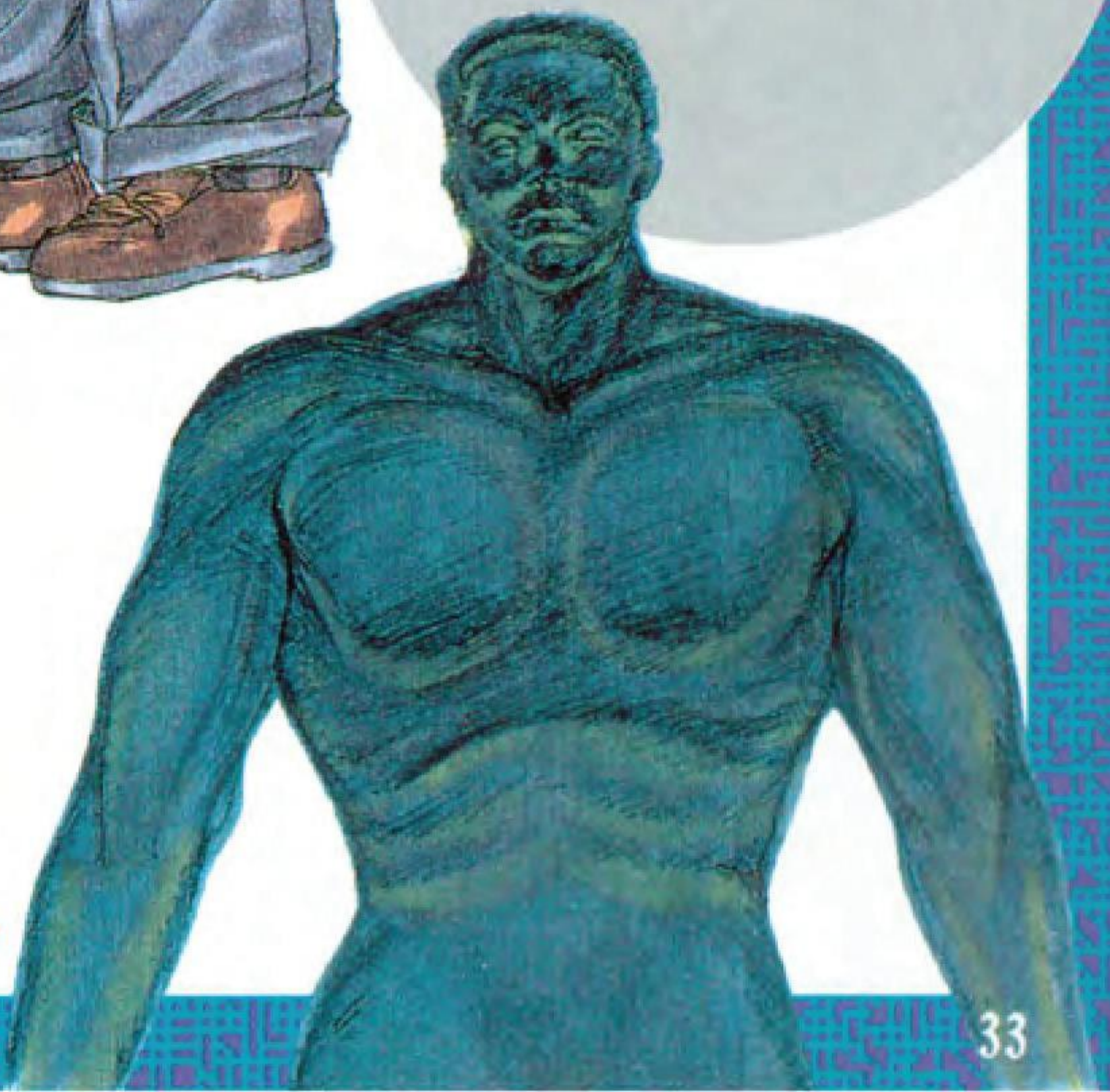


ノモルワ社長

大会社「ノモルワ化学」の社長です。かなりのやり手ですが、裏では相当汚いこともしているという噂です。

ダイナマイトドッグスのボス

悪いことなら何でもするという犯罪組織「ダイナマイトドッグス」のボスです。その正体は、一切の謎につつまれています。

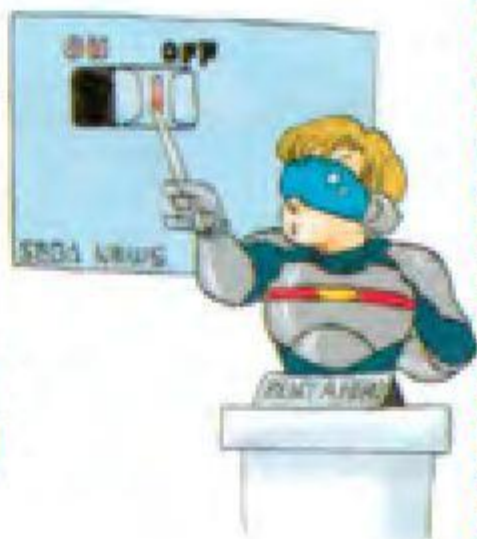


使用上のご注意

カートリッジは精密機器ですので、とくに次のことに注意してください。

●電源OFFをまず確認！

カートリッジを抜き差しするときは必ず、本体のパワースイッチをOFFにしておいてください。パワースイッチをONにしたまま無理に、カートリッジを抜き差しすると、故障の原因になります。



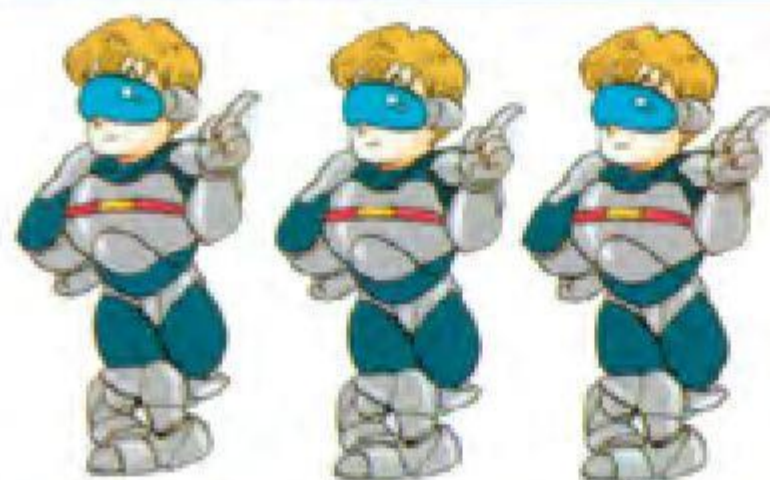
●端子部には触れないで

カートリッジの端子部に触れたり、水で濡らしたりすると、故障の原因になりますので注意してください。



●薬品を使って拭かないで

カートリッジの汚れを拭くときに、シンナーやベンジンなどの薬品を使わないでください。



●カートリッジはデリケート

カートリッジに強いショックを与えないでください。ぶつけたり踏んだりするのは禁物です。また、分解は絶対にしないでください。



●保管場所に注意して

カートリッジを保管するときは、極端に暑いところや寒いところを避けてください。直射日光の当たるところやストーブの近く、湿気の多いところなども禁物です。

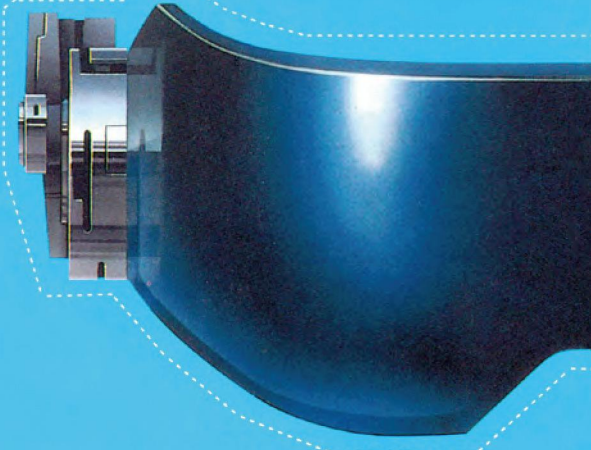


●ゲームで遊ぶときは

長い時間ゲームをしていると目が疲れます。ゲームで遊ぶときは健康のため、1時間ごとに10～20分の休憩をとってください。また、テレビ画面からなるべく離れてゲームをしてください。



メガドライブをプロジェクションテレビ（スクリーン投影方式のテレビ）に接続すると、残像光量による画面焼けが生じる可能性があるため、接続しないでください。



G-5508

672-0544 ©SEGA

株式会社 **セガ**・エンタープライゼス