

MEGA

32X

MANUAL DE  
INSTRUÇÕES



SEGA

TEC TOY

## ATENÇÃO

Por favor, leia o aviso abaixo antes de usar seu video game ou antes de permitir que seus filhos comecem a jogar. Existe um tipo raro de epilepsia, denominado fotossensível, que pode ser estimulado por variações luminosas intermitentes, alteração de luz de tela de televisão, computador, luz estroboscópica ou raios de sol passando através de folhas e galhos de árvores. A epilepsia é uma doença que pode ou não estar manifestada. Por isso, para minimizar qualquer risco, pedimos que tome as precauções abaixo:

### **Antes de Usar:**

- Se você ou alguém de sua família já teve algum tipo de epilepsia ou perda de sentido quando exposto a variações luminosas, consulte seu médico antes de jogar.
- Sente-se no mínimo a 2,5 m da tela de televisão.
- Se você estiver cansado ou tiver dormido pouco, descanse e só volte a jogar quando estiver completamente recuperado.
- Tenha certeza de que o quarto em que você está jogando é bem iluminado.
- Utilize a menor tela de televisão possível para jogar (de preferência 14 polegadas).

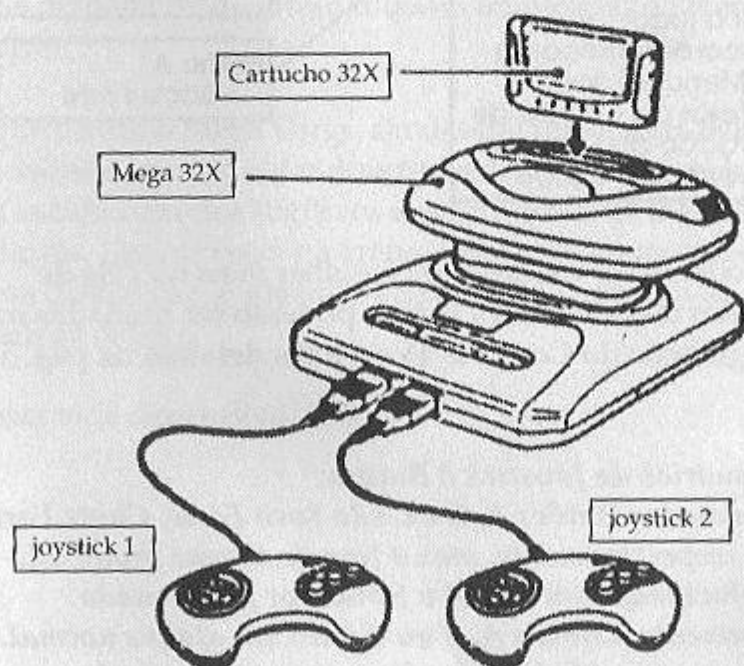
### **Durante o Jogo:**

- Descanse pelo menos 10 minutos por hora quando você estiver jogando video game.
- Os pais devem supervisionar os filhos no uso do video game. Se você ou seus filhos sentirem alguns sintomas como vertigem, visão alterada, contrações nos músculos ou olhos, perda de consciência, desorientação, qualquer movimento involuntário ou convulsões, pare de jogar imediatamente e consulte o seu médico.

# COMO COLOCAR O CARTUCHO NO MEGA 32X

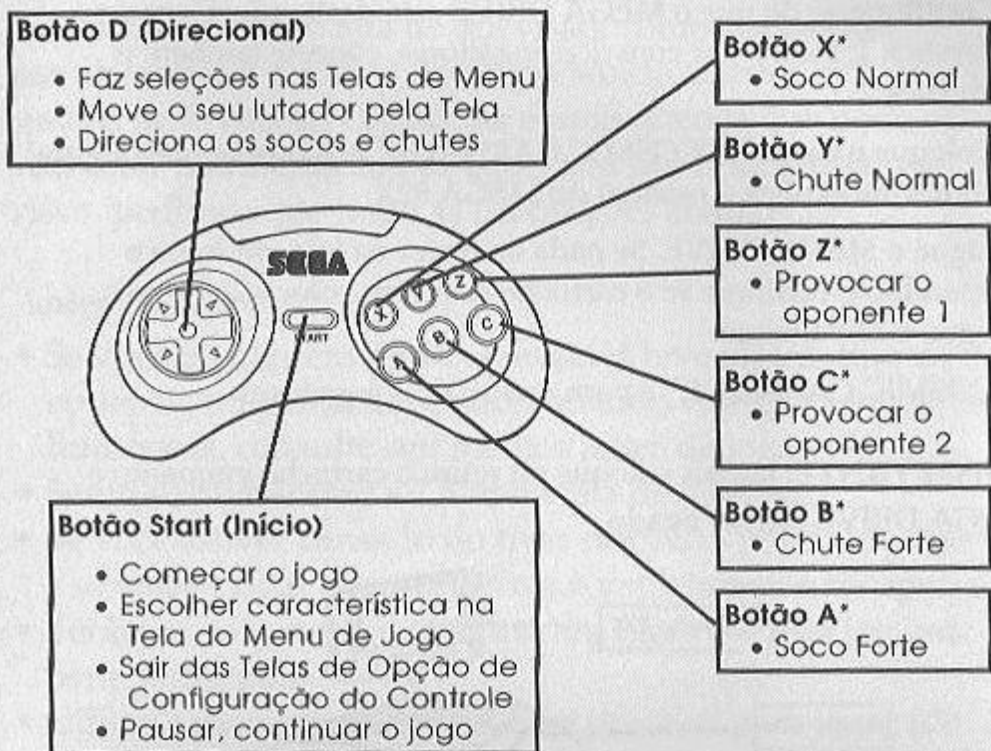
1. Prepare o MEGA 32X como descrito no manual de instruções.
2. Certifique-se de que o MEGA DRIVE está desligado. Conecte o joystick 1. Para jogar com dois jogadores, conecte também o joystick 2.
3. Coloque o cartucho COSMIC CARNAGE™ no console (veja figura), conforme explica o manual do MEGA 32X.
4. Ligue o MEGA DRIVE. Se nada aparecer na tela, desligue o aparelho e verifique se o cartucho está bem colocado. Depois ligue-o novamente.
5. COSMIC CARNAGE™ é para um ou dois jogadores.

**IMPORTANTE:** Jamais coloque ou retire o cartucho enquanto o MEGA DRIVE estiver ligado.



# ASSUMA O CONTROLE!

A Sega recomenda o uso do Joystick 6 Botões para ter a experiência da sua vida jogando Cosmic Carnage.



\* Estes Botões poderão ser usados para escolher itens na Tela de Opções. As funções de jogo desses Botões poderão ser mudadas na Opção de Configuração do Controle. (Veja mais detalhes na pág. 5.)

*Nota para os Usuários do Joystick 3 Botões:*

*As funções normais dos Botões A, B e C são Soco Forte, Chute Forte e Provocação 2, respectivamente, mas o tipo de ataque produzido dependerá da velocidade com a qual o Botão for pressionado.*

*Pressione rapidamente o Botão A, B ou C para um ataque normal. Pressione-os a uma velocidade normal para um ataque forte.*

# APENAS OS MAIS FORTES SOBREVIVERÃO!

Numa tentativa frenética de escapar de uma vida inteira de trabalho num projeto interestelar de mineração, criminosos de uma nave-prisão tomaram a nave e a utilizaram para atacar um cruzador militar. Os danos foram enormes - apenas quatro membros de cada nave sobreviveram.

A nave-prisão ficou completamente inutilizável. A energia e o estoque de alimentos do cruzador militar estão se esgotando rapidamente, e todas as cápsulas de escape foram destruídas. Menos uma...e nesta última há espaço para um único passageiro.

Oito seres de oito mundos diferentes, alguns criminosos, outros soldados profissionais, estão desesperados para sobreviver. Só há uma maneira de determinar quem irá escapar e viver, e quem irá morrer.

Jogue contra o Mega Drive, ou desafie um amigo. Selecione um dos soldados e escolha entre dois tipos de armadura de batalha. Ou escolha um dos fugitivos e confie nos seus melhores recursos naturais. Depois entre na arena. Use todos os movimentos especiais à sua disposição, e preste muita atenção em como os seus oponentes usam os deles.

A sua vida dependerá disto.

# COMEÇANDO O JOGO

Depois do logotipo da Sega, aparecerá uma breve introdução do jogo, logo em seguida aparecerá a Tela do Título. Pressione o **Botão Início** a qualquer momento para passar para o Menu de Jogo



**One Player** (Um Jogador) coloca o seu guerreiro contra oponentes controlados pelo Mega 32X em uma série de partidas. **Two Players** (Dois Jogadores) permite que você desafie um amigo para um duelo. **Options** (Opções) permite que você configure o jogo da forma que você quiser. Pressione o **Botão D** para

cima ou para baixo para selecionar a característica desejada, e pressione o **Botão Início**.

## Veja as suas Opções

Selecione Options (Opções) e pressione o **Botão Início** para ir para o Menu de Opções. Selecione uma Opção pressionando o **Botão D** para cima ou para baixo, e mude as características de uma Opção selecionada pressionando o **Botão D** para a Esquerda ou Direita. Para sair da Tela de Opções, pressione o **Botão Início**, ou selecione Exit (Saída) e pressione qualquer Botão.



**Difficulty (Dificuldade):** Quão durões você quer que os seus oponentes sejam no Jogo para 1 Jogador? O Level 1 (Nível 1) é o mais fácil e o Level 5 (Nível 5), o mais difícil.

**Time Up (Tempo):** Esta opção dará um limite de tempo para a sua batalha. Desligue esta opção para jogar uma partida com tempo ilimitado.

**Music Test (Teste de Música) e Sound Effect Test (Teste de Efeitos Sonoros):** Use estas características para tocar a música de fundo e os efeitos sonoros usados neste jogo. Pressione o **Botão D** para a esquerda ou para a direita para selecionar o número da faixa que você quer tocar e pressione o **Botão A, B, C, X, Y** ou **Z** para tocar a música ou efeito sonoro.



### Controller Configuration

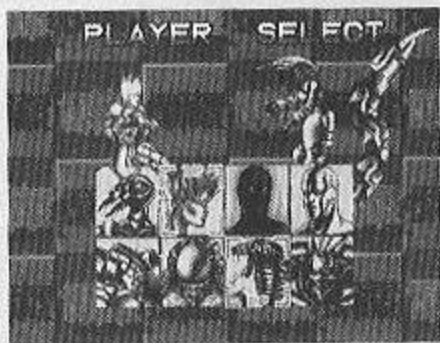
**(Configuração do Controle):** Determina as funções dos Botões no seu Joystick.

Selecione esta característica pressionando o **Botão A, B, C, X, Y** ou **Z**. Quando a Tela de Configuração aparecer, pressione o **Botão D** para cima ou para baixo para selecionar a função

desejada, depois pressione o Botão que você gostaria que tivesse aquela função. Para voltar para a Tela de Opções, pressione o **Botão Início**, ou selecione Exit (Saída) e pressione qualquer Botão.

# QUE A CARNIFICINA COMECE!

## Selecione o seu lutador

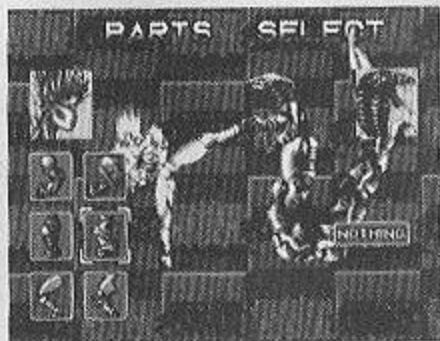


Quando você selecionar um tipo de jogo e pressionar o **Botão Início**, a Tela de Seleção de Jogadores aparecerá. Use o **Botão D** para selecionar o lutador com o qual você quer jogar e pressione o **Botão Início**. No Jogo para 1 Jogador, o Mega 32X escolherá ao acaso um oponente assim que você tiver

escolhido o seu. No Jogo para 2 Jogadores, ambos os jogadores deverão selecionar um lutador e pressionar o **Botão Início** para passar para a próxima tela.

## Escolha a sua Armadura

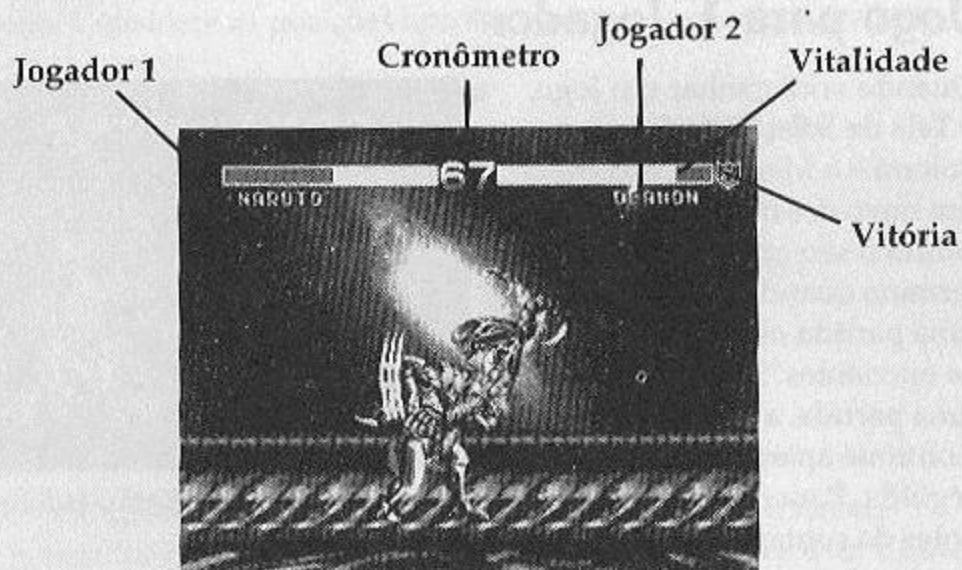
A Tela de Seleção de Partes aparecerá em seguida. Se você escolheu um dos soldados (Tyr, Naruto, Cylic ou Zena-Lan), você poderá escolher uma armadura para o seu lutador vestir. Pressione o **Botão D** para cima ou para baixo para selecionar a categoria da armadura e pressione para a esquerda ou direita para escolher naquela categoria. Os seus ataques especiais irão depender da



armadura que o seu lutador estiver usando. Pressione os Botões de **Soco**, **Chute** e **Provocar** para ver como o seu lutador se movimenta com a armadura que você escolheu. Se você escolheu um dos fugitivos da nave-prisão, a Tela mostrará que não há armadura disponível. No Jogo para 1 Jogador, o Mega 32X irá escolher automaticamente a armadura. Pressione o **Botão Início** para começar a sua partida.



# A ARENA



**Cronômetro:** Você começará cada batalha com 99 segundos no tempo do Mega 32X. Quando o Tempo acabar, a batalha termina e o lutador que estiver com maior Vitalidade restante ganhará. Se ambos os jogadores estiverem com a mesma Vitalidade sobrando quando o Cronômetro chegar a zero, a batalha será declarada como um empate. O Cronômetro poderá ser desligado no Menu de Opções.

**Vitalidade:** Cada vez que um jogador sofrer algum dano, um pouco de Vitalidade desaparecerá de sua Barra de Vitalidade. O lutador que ficar totalmente sem Vitalidade perderá a Batalha.

**Vitória:** Uma partida consiste de um máximo de três batalhas. O primeiro lutador que ganhar duas batalhas vencerá a partida.

# FIM DE JOGO

## Jogo para 1 Jogador

Quando você ganhar um Jogo, a Tela de Seleção do Jogador voltará e o Mega 32X escolherá um novo desafiante para lutar contra o seu campeão. O jogo termina quando você perder uma partida ou derrotar todos os oponentes. Se você perder uma partida, a Tela do Continue aparecerá em



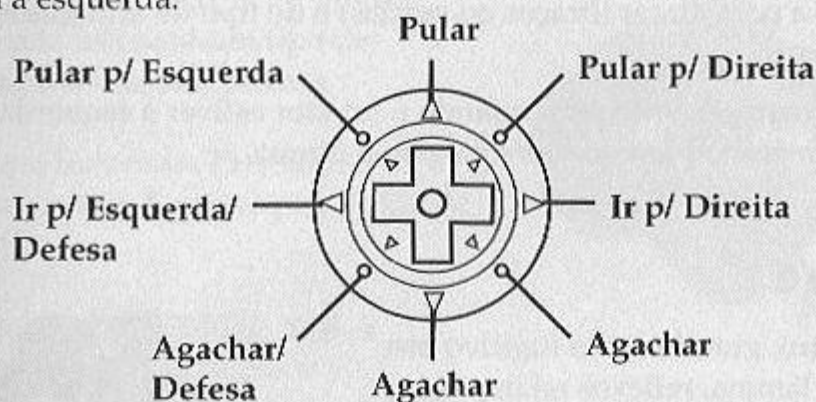
seguida. Para continuar no mesmo Nível, pressione o **Botão Início** antes da contagem regressiva chegar a 0.

## Jogo para Dois Jogadores

O jogo termina quando um dos jogadores perde uma partida. A Tela de Seleção do Jogador aparecerá em seguida. O vencedor mantém o seu campeão enquanto o perdedor tem a opção de escolher um novo desafiante.

## Os Movimentos

Aqui estão as oito posições básicas do **Botão D** usadas neste jogo. Estas posições são para um personagem que estiver virado para a Direita. Considere as posições opostas para um personagem virado para a esquerda.



**Socos e Chutes:** O **Botão D** direciona os tipos de **socos e chutes** arremessados quando você pressionar os **Botões de Soco e de Chute**. Experimente para ver qual funciona melhor com cada lutador.

**Pulo:** Pressione o **Botão D** para cima. Guie os seus pulos pressionando-o para a esquerda ou para a direita. Quando estiver no ar, pressione os **Botões de Chute e Soco** para dar terríveis ataques aéreos.

**Abaixar:** Mantenha pressionado o **Botão D** para baixo. Depois use os **Botões de Soco e de Chute** para atacar os seus inimigos com golpes baixos.

**Defesa:** Para se defender dos ataques, pressione o **Botão D** afastando-se do seu oponente. Para uma defesa abaixada, pressione o **Botão D** para baixo e afastando-se do seu oponente.

**Movimentos de Contato:** Alguns lutadores são capazes de fazer movimentos de combate próximo como agarrar, apertar ou arremessar os oponentes. Mova o seu lutador até o oponente até que eles se toquem, depois pressione o **Botão de Chute ou de Soco**. Ou tente um dos ataques especiais que serão descritos nas próximas páginas.

# OS LUTADORES

Os lutadores que usam armaduras têm dois tipos de ataques especiais: um para armadura leve e um para armadura pesada. O tipo de ataque que você poderá usar dependerá da parte que o seu lutador usa para atacar (braços ou pernas) e do tipo de armadura naquela parte.

Todas as instruções são para quando o lutador estiver à esquerda. Inverta o método para um personagem à direita.

## Talmac

Este sinistro, grande e alto fugitivo usa garras de lâmina, reflexos relâmpago e poderosos socos para se manter na arena. Ninguém sabe se ele tem uma máscara, ou se aquela é realmente a sua cara. Ninguém chegou perto o suficiente para descobrir. Talmac não usa armaduras.



Parede de Vento: Pressione  $\blacktriangledown \blacktriangleright \blacktriangleleft$  + qualquer **Botão de Soco**

Onda de Vento: Pressione  $\blacktriangleright \blacktriangleleft \blacktriangleright$  + qualquer **Botão de Soco**

Pilha de Dragão: Pressione  $\blacktriangleright \blacktriangledown \blacktriangleleft$  + qualquer **Botão de Soco**

Seta de Vento: Pressione  $\blacktriangleleft$ , segure e então pressione  $\blacktriangleright$  e qualquer **Botão de Soco**

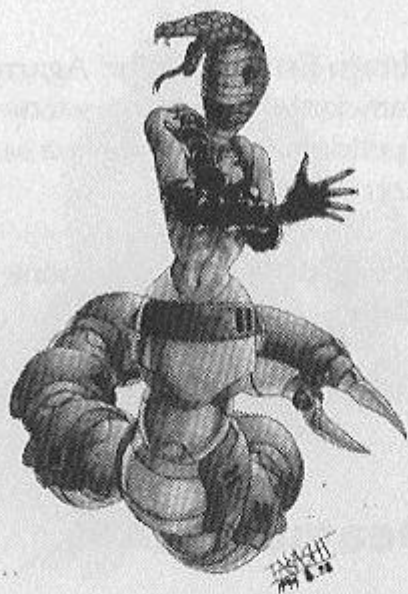
## Naja

Para derrotar esta sereia em forma de serpente, você deverá ficar longe da sua cauda, uma arma que ela usa como bateador, chicote ou prensa. Naja não usa nenhum tipo de armadura - ela não precisa.

Chicote Invertido: Pressione ▼ e segure, então ▲ e qualquer **Botão de Chute**

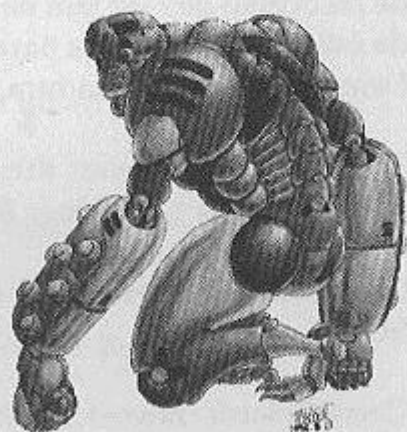
Vento Forte: Pressione ▼ ▲ ◀ + qualquer **Botão de Soco**

Aperto de Cauda: Encoste no seu oponente e pressione qualquer **Botão de Chute**



## Yug

Este humanóide em forma de gorila se apóia quase que inteiramente em seus longos e poderosos braços para dar os seus terríveis golpes martelo, abraços quebra-osso e arremessos devastadores. Ele tem um alcance bem grande. A armadura de Yug foi construída juntamente com ele, portanto ele não precisa de nenhuma armadura adicional.



Strike de Rodopio Duplo: Pressione ▶ ▲ ▼ ▲ ◀ e então pressione qualquer **Botão de Soco** DUAS vezes

Abraço Flamejante: Pressione ▼ ▲ ▶ + qualquer **Botão de Soco**

**Abraço Estrangulador:** Agarre o seu oponente com o Abraço Flamejante. Depois pressione e segure **▲** + qualquer **Botão de Soco** repetidamente. Isto deverá ser feito rapidamente ou Yug não irá fazer o movimento.

**Pressão de Direção:** Pressione **▲ ◀ ▶ ▲ ▼** + qualquer **Botão de Chute**.

**Gangbuster rolante:** Pressione **◀ ▶** + qualquer **Botão de Soco**

## Deamon

Deamon é tão perigoso quanto feio, e ele adora usar as suas armas naturais para tirar melhor vantagem delas. As suas longas garras podem cortar o oponente em pedacinhos sangrentos, e aquela cauda de escorpião que ele tem na parte de trás da cabeça não é apenas para aparecer. Deamon não usa armadura.



**Triturador Rodopiante:** Pressione **▶ ▶** + qualquer **Botão de Soco** + qualquer **Botão de Chute**

**Chicote de Cabeça-martelo:** Pressione **◀ ▼ ▲** + qualquer **Botão de Soco**

**Garra Rolante:** Encoste no seu oponente e pressione qualquer **Botão de Soco**

# Tyr

Um mestre-projetista de armas e roupas, Tyr guardou os melhores projetos para si. Ele usa o peso e a força de sua armadura para suportar os ataques devastadores e trombadas de corpo. Seus arremessos são letais.



## Armadura Leve apenas

Martelo atômico: Pressione  $\triangleright \blacktriangleleft \blacktriangledown$   
+ qualquer **Botão de Soco** para um ataque frontal, ou qualquer **Botão de Chute** para um ataque para trás

Obstáculo Devastador: Pressione  $\blacktriangleleft$  e segure, então  $\triangleright$  + qualquer **Botão de Chute**

Carregador de Peito: Pressione  $\blacktriangleleft$  e segure, então  $\triangleright$  + Botão C ou Z

## Armadura Pesada apenas

Largada Megaexplosiva: Enquanto estiver no ar, pressione  $\blacktriangleleft$  e qualquer **Botão de Soco** simultaneamente

Ciclone Mega Destruidor: Pressione  $\blacktriangleleft$  e segure, então  $\triangleright$  + qualquer **Botão de Chute**

Canhão Mega: Pressione  $\blacktriangleleft$  e segure, então  $\triangleright$  + Botão C ou Z

## Ambos os estilos de Armadura

Super Prensa: Pressione  $\blacktriangledown \blacktriangleleft \blacktriangleright$  + qualquer **Botão de Soco**

Tornado: Pressione  $\blacktriangleleft \blacktriangleright$  + qualquer **Botão de Chute**

Super Chicote: Pressione  $\blacktriangleleft \blacktriangleright$  + Soco Forte

## Naruto

Lâminas nos cotovelos e uma longa espada dão à Naruto um longo e afiado alcance. Ele é um especialista em movimentos de artes marciais e manobras aéreas.



### Armadura Leve apenas

Lâmina Naruto: Pressione  $\triangleright \blacktriangleleft \blacktriangledown \triangleright$   
+ qualquer **Botão de Soco**

Chute Rodopiante: Pressione  $\blacktriangledown \blacktriangleleft \triangleright$  + qualquer **Botão de Chute**

Chute Furacão: Pressione  $\blacktriangledown \blacktriangleleft \blacktriangleleft$  + **Botão C** ou **Z**

### Armadura Pesada apenas

Lâmina dupla rodopiante: Pressione  $\triangleright \blacktriangledown \blacktriangleleft$  + qualquer **Botão de Soco**

Chute Furacão Explosivo: Pressione  $\blacktriangleleft \blacktriangleright \blacktriangledown \blacktriangleleft \triangleright$  + qualquer **Botão de Chute**

Estouro de mão dupla: Pressione  $\triangleright \blacktriangleleft \triangleright$  + **Botão C** ou **Z**

### Ambos os tipos de armadura

Encontrão: Pressione o **Botão D** DUAS vezes na direção em que você quiser dar o encontrão

Arremesso: Encoste no oponente e pressione  $\blacktriangleleft \triangleright$  + qualquer **Botão de Soco**



## Cylic

O pesadelo de qualquer pesquisador de insetos, este lutador é rápido e ágil, com vários ataques de projéteis que permitem que ele destrua tudo a distância.

### Armadura leve apenas

Esmagador Energético: Pressione ▼▲▶

Aglomerador Gravitacional: Enquanto estiver no ar, pressione ◀▶ + qualquer Botão de Chute

Estouro de Energia: Pressione ▼▲▶ + Botão C ou Z

### Armadura Pesada apenas

Soco Metralhadora: Pressione ▶▼▲ + qualquer Botão de Soco

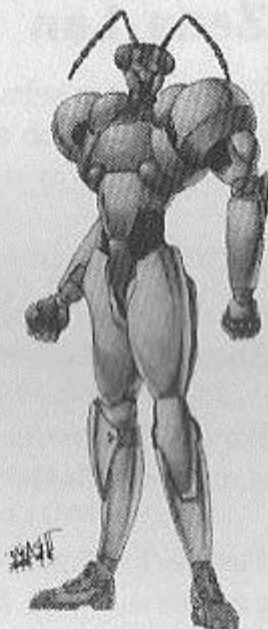
Trovão de Energia: Pressione qualquer Botão de Chute repetidamente

Ataque Granada: Pressione ◀ e segure, então ▶ + Botão C ou Z

### Ambos os tipos de armadura

Chute Agulha duplo: Pressione ▶▼▲ + qualquer Botão de Chute

Arremesso de Pescoço: Encoste no oponente e pressione ◀ e então ▶ + qualquer Botão de Soco simultaneamente



## Zena-Lan

Esta lutadora selvagem tem vários movimentos eletrificantes sob o seu comando. Velocidade e agilidade são as suas maiores vantagens.

### Armadura leve apenas

Soco Furioso: Pressione qualquer **Botão de Soco** repetidamente

Espiral Sangrenta: Pressione ◀◀ e então ▶ + qualquer **Botão de Chute** simultaneamente

Passeio Esmagador: Enquanto estiver no ar, pressione ◀▶ + **Botão C** ou **Z** simultaneamente

### Armadura Pesada apenas

Anel Relâmpago: Pressione qualquer **Botão de Soco** repetidamente

Estouro de Joelhos: Pressione ▼▲↙ + qualquer **Botão de Chute**

Carga Flamejante: Pressione ▶▶ + **Botão C** ou **Z** simultaneamente

### Ambos os tipos de armadura

Laçada Voadora: Pressione ◀▲▼▲▶ + qualquer **Botão de Soco**



# TEC TOY

## CERTIFICADO DE GARANTIA

A TEC TOY garante este produto contra defeitos de fabricação pelo prazo de 90 (noventa) dias, contados a partir da data de sua compra.

Em caso de defeito, dirija-se a um Posto de Assistência Técnica Autorizada TEC TOY munido deste certificado e da nota fiscal comprobatória da compra, para obter os serviços cobertos por esta garantia.

A presente garantia, contudo não cobre defeitos originados por uso indevido, tentativa de violação do cartucho e consertos por pessoa não autorizada.

A presente garantia também não cobre fretes de envio e/ou retorno a uma Assistência Técnica Autorizada TEC TOY.



**TEC TOY INDÚSTRIA DE BRINQUEDOS S.A.**

Estrada Torquato Tapajós, 5408- Bairro Flores - Manaus -AM  
CEP 69048-660 - Indústria Brasileira.

**CENTRO DE ATENDIMENTO AO CONSUMIDOR**

Av. Ermano Marchetti, 576 - São Paulo - SP - CEP 05038-000  
TELEFONE: (011) 831 2266

**TECTOY**

PRODUZIDO  
NA ZONA FRANCA  
DE MANAUS



CONHEÇA O AMAZONAS