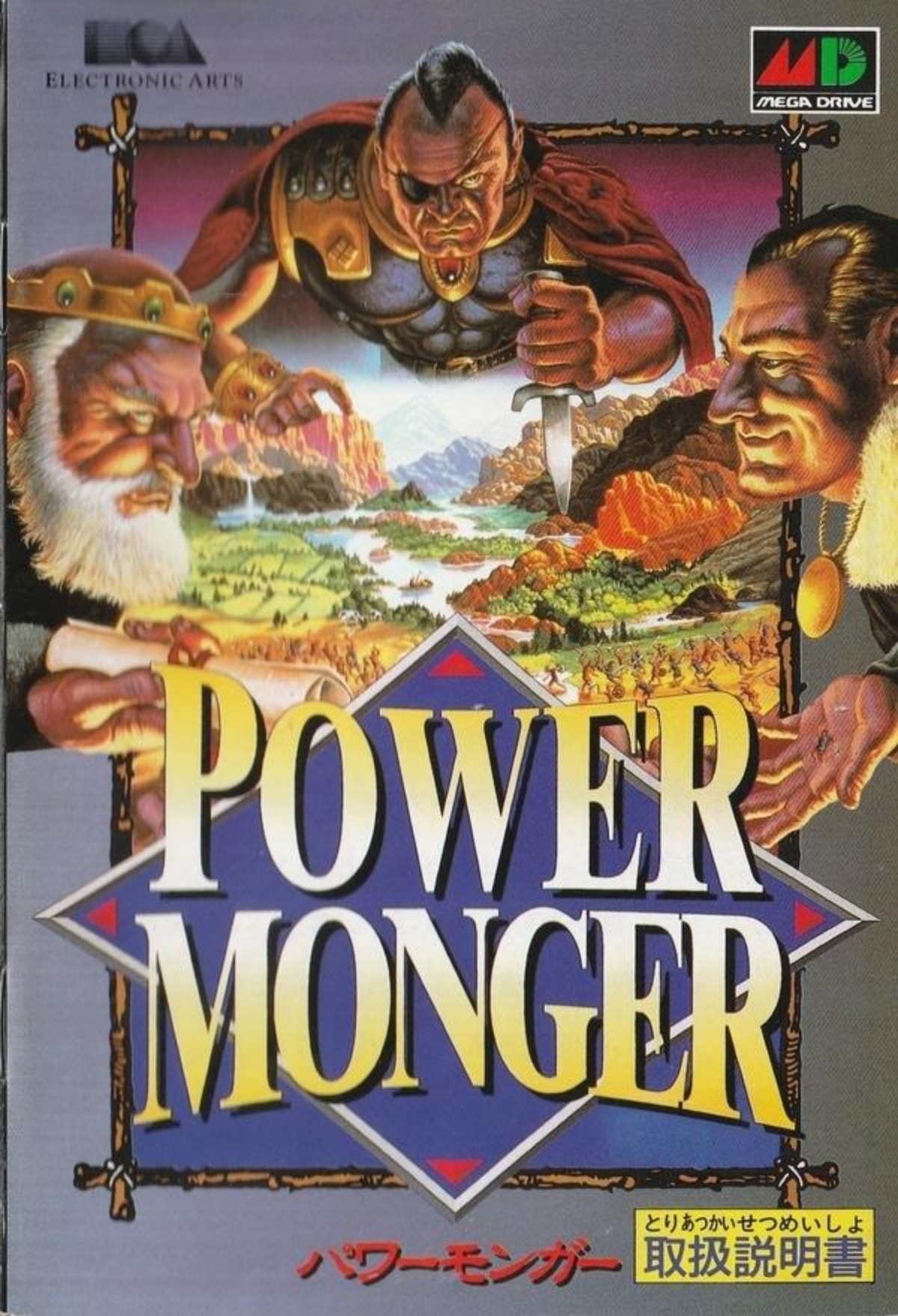


ECA
ELECTRONIC ARTS

MEGA DRIVE



POWER MONGER

パワーモンガー

とりあつかいせつめいしよ
取扱説明書



このたびは、

エレクトロニック・アーツ・ビクター株式会社の

『パワーモンガー』をお買い上げいただき、

誠にありがとうございます。

この『取扱説明書』をよくお読みいただき、

正しい使用方法でご愛用ください。



あなたは公明正大でまさに王というべき人物であった。しかし、運命はあなたに反旗をひるがえした。ある日、あらゆることを受け入れてくれていた大地に暴力的な怒りがわきおこり、あなたの国の国民は大地に飲み込まれてしまった。これにとどまらず、海もあなたに敵意をあらわにした。さかまく大波が大地を洗い、あなたの財産を海のもくずと葬り去った。あなたは悟った、難局にたたされたことを——国を失った王になってしまったのだ。

幸運なことに、あなたは小さな船で逃げ延びた。屈強なる少数の臣下をともなって。地の果てまでもあなたに従う男、あなたの王権を信じいかなる事態のもとでもあなたのために闘う男、それが彼らなのだ。

あなたはいま見知らぬ土地の見知らぬ浜にたどりついた。そこは、あなたがそうあってほしいと夢見たとおりの肥沃な土地だ。しかし、恵みの多い土地はすべてそうであるように、そこは既に人間が住んでいる土地であった。器量の狭い将軍が統治し、軍隊を派遣して辺境の討伐にあたらせていた。あなたは彼ら野卑な貴族に臣下として仕える道を選ぶこともできる。しかしこの選択は、あなた自身わかっているように、王家の血をひくあなたにふさわしいとは思えない。あなたはついこのあいだまで王だったのだ。そしてすでに充分みじめな思いを味わってきた——さらにあなたに仕える屈強な男たちがいるではないか。



CONTENTS

Part1 基本操作	5
ゴール：世界の制覇	5
画面構成・名称	6
操作方法	6
ゲームの始め方	9
将軍の命名	9
メインメニュー：プレイ方法の選択	10
START NEW GAME：新しいゲームを始める	10
CONTINUE：現在の征服マップでゲームを続ける	11
DATA LOAD：バックアップデータをロードする	12
PLAY RANDAM LAND：ランダムランドでゲームをする	12
ウインドウの使い方	13
ウインドウの表示	13
ゲームウインドウ	14
ステータスバー	15
ジョブシンボル	16
メッセージウインドウ	18
コントロールウインドウ	18
マップウインドウ	21
アイコンボックスの操作法	24
命令のしかた	25
ヘルプ	27
各アイコンの説明	28
消極的行動	28
平均的行動	28
積極的行動	28
情報	28
攻撃	28
食料調達	29
同盟	29
食料置く	30
食料集める	30
徴兵	30
解散	31



配置替え	31
撤退	32
生産	32
資源	33
積極度	33
装備	34
アイテムを置く	35
移動	35
スパイ	36
取り引き	36
オプション	37
Part2 ゲームのヒント	39
新たな統一の開始	39
最初に征服すべき地	39
ゲームを中断する	40
将軍の状態をモニターする	41
統一の進捗をみる	41
正確な情報を集める	42
その地域の地形をみる	43
街や村	43
「情報」アイコン	44
攻略開始	44
「消極的行動」アイコン	45
「攻撃」アイコン	45
戦闘状況を掌握する	45
勢力バランスをみる	46
さらに多くの食料を調達する	47
「食料集め」アイコン	47
羊を狩る	47
「徴兵」アイコン	48
次の街を攻撃する	48
退役する	48
「オプション」アイコン	49
Question and Answer	50



Part1 基本操作

このパートでは、パワーモンガーの画面構成、各アイコンの説明など、ゲームを行っていくうえで必要になる基本的な事項について説明します。

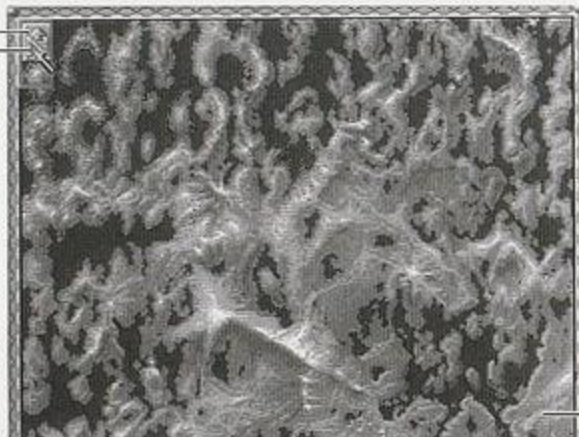
ゴール:世界の制覇

パワーモンガーの世界は195のマップから構成されています。これらの国々を征服・獲得しひとりの統治者—あなた—のもとに統一することが目標です。

世界の制覇は左上角に位置するマップから始まります。右下角のマップが最終目的地です。195のマップすべてを掌握しなければゲームで勝利をおさめることができないというわけではありません。右下角に到達すること。それさえできればよいのです。これをなそうと志すならば、あなたは闘う相手を見極めて効率よく天下を掌握しなければなりません。

第一歩をしるした土地

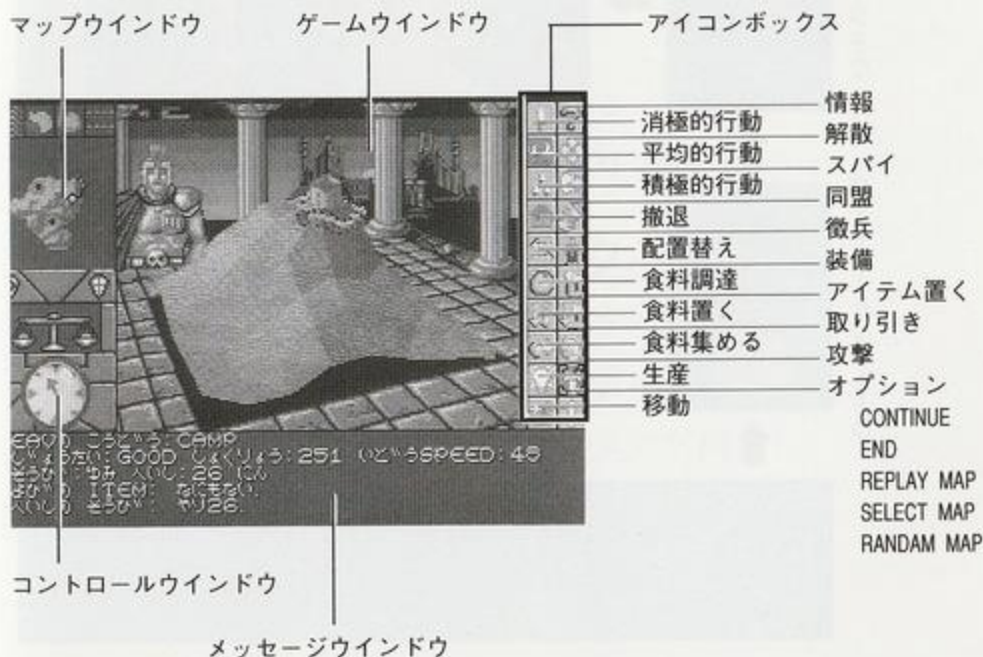
セレクションボックス



目的地



画面構成・名称



操作方法

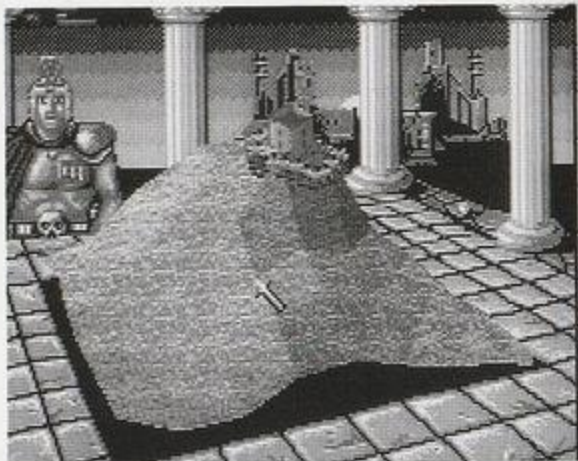
基本的な操作





■Bボタン：ウインドウの切り替え

マップウインドウ

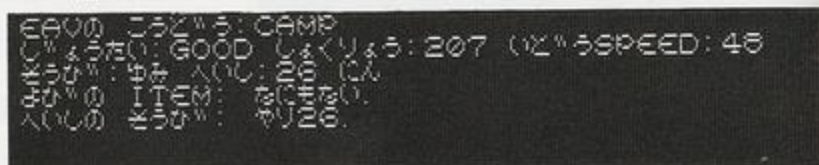


ゲームウインドウ

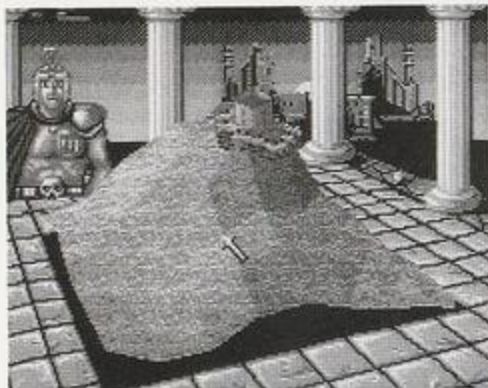
コントロールウインドウ



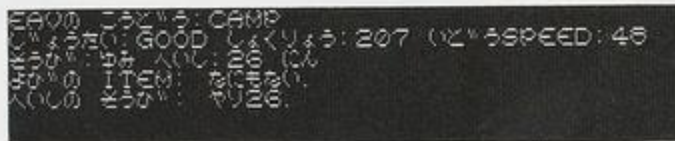
メッセージウインドウ



■Cボタン：アイコンボックスと現在のウインドウの切り替え



アイコンボックス





アイコンボックス

- ・方向ボタン：カーソルを移動
- ・Aボタン：アイコンを選択
- ・Bボタン：アイコンの”ヘルプ”を参照
- ・Cボタン：現在選択しているウインドウに戻る

コントロールウインドウ

- ・方向ボタン：ゲームウインドウの視野をスクロール
- ・Aボタン+方向ボタンの上：拡大(ズームイン)
- ・Aボタン+方向ボタンの下：縮小(ズームアウト)
- ・Aボタン+方向ボタンの右：視野を右回りに回転
- ・Aボタン+方向ボタンの左：視野を左回りに回転

マップウインドウ

- ・方向ボタン：カーソルを移動
- ・Aボタン：位置/マップモードを選択
- ・Aボタン+方向ボタン：視野のスクロール

ゲームウインドウ

- ・方向ボタン：カーソルを移動
- ・Aボタン：対象を選択
- ・Aボタン+方向ボタン：視野のスクロール



メッセージウインドウ

- ・方向ボタンの上/下：テキストをスクロール

(“ページめくり”マークの点滅は、メッセージの続きがあることを示しています)

- ・ヒント：ここでAボタンを押すと、メッセージが表示されている対象物が、ゲームウインドウに表示されます。

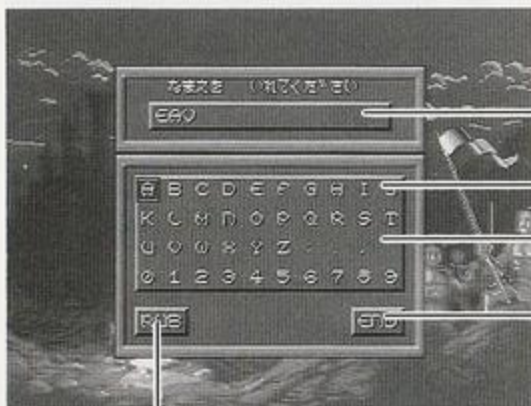
ゲームの始め方

1. カセットをメガドライブ本体に差し込み電源をONにしてください。
2. タイトル画面に続いてゲームのデモ画面、クレジットが表示されます。スタートボタンを押すとゲームが始まります。

将軍の命名

名前登録画面で将軍の名前を入力してください。

名前登録画面



名前を入れる

文字を選ぶ

空白をあける

名前を登録する

直前に入力した文字を取り消す



1. 方向ボタンで文字選択用のボックスを移動させ、A、BまたはCボタンを押してください。間違った文字を選んだときは、RUBボタンを選んでその文字を取り消してください。名前は15文字以内で入力してください。
2. 名前を入力し終わったら、ENDを選んでください。

メインメニュー:プレイ方法の選択

メインメニューのオプションでゲームのマップを選びます。

オプションの指定法

方向ボタンの上/下で希望するオプションを選択して、A、BまたはCボタンを押してください。



START NEW GAME:新しいゲームを始める

1. <START NEW GAME>を選んでください。征服マップが表示されます。
すでに統一が進められている状態で<START NEW GAME>を選ぶ



と、直前まで行っていたゲームをやめてよいか、どうかの問い合わせがあります。新しいゲームを始めるときはYES、途中まで進んでいる面の続きを行うときはNOを選んでください。

2. A、BまたはCボタンを押して赤い箱で示された土地を選んでください。

新しくゲームを開始するときはこちらしか選ぶことができません。

CONTINUE:現在の征服マップでゲームを続ける

1. 〈CONTINUE〉を選んでください。あなたが配下に収めた国が剣で示された世界の征服マップが表示されます。
2. 方向ボタンですでに配下に収めた国の隣国をひとつ選んでください。

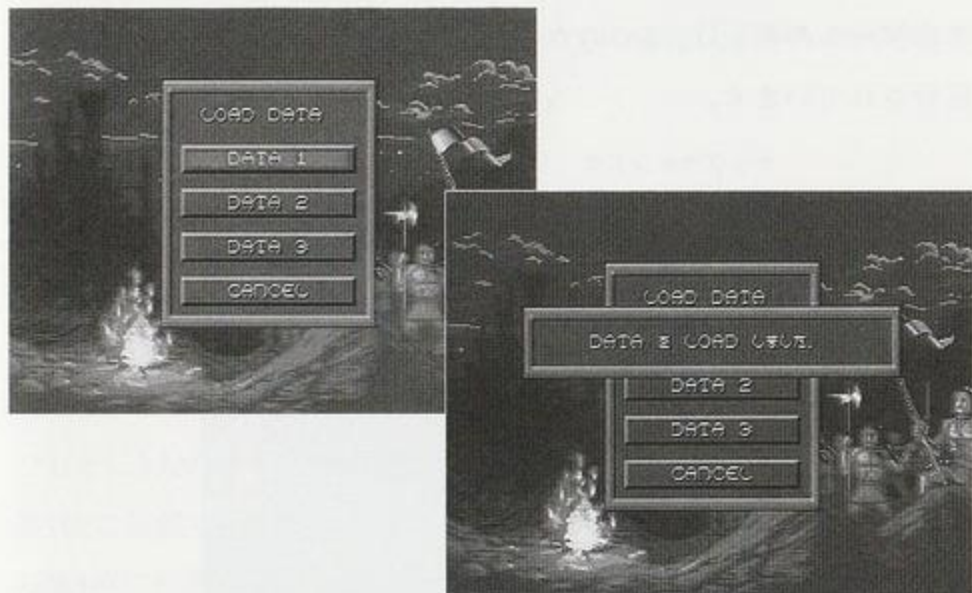
すでに配下に収めた国ではボックスが黄色に、それに隣接する国々では赤になります。

3. A、BまたはCボタンを押して選択してください。

注意：マップは縦長なので一度に表示しきれない部分があります。その部分を見るには、カーソルを画面下端に移動させ方向ボタンを下に操作して画面をスクロールさせてください。



DATA LOAD:バックアップデータをロードする



1. 〈DATA LOAD〉を選んでください。
2. ロードするデータを選んでください。
3. A、BまたはCボタンを押すと、データがロードされます。セーブされているデータがない場合、「DATAがありません」というメッセージが表示されます。
「データをロードしました」というメッセージが出たら、CONTINUEを選んでください。

PLAY RANDOM LAND:ランダムランドでゲームをする

征服すべき地域をランダムに選択させるようにするときは〈PLAY RANDOM LAND〉を選んでください。どんな地域が選ばれるか、やさしい、挑戦しがいがある、あるいは非常に困難な地域であるかはまったく予測できません。



ウインドウの使い方

このゲームの画面は、4つのウインドウとアイコンボックスの領域に区分されています。



ウインドウの表示

このゲームで操作できる機能は、その時点でどのウインドウが選択されているかによって決まります。ウインドウの選択は、Bボタンで行ってください。

アイコンボックス

アイコンボックスであなたの将軍に命令を下すことができます。アイコンボックスを表示したいときは、Cボタンを押してください。

アイコンボックスが表示されているとき、

- ・アイコンの選択(方向ボタンで選んでAボタンを押してください)
- ・アイコンのヘルプの表示(方向ボタンで選んでBボタンを押してくだ



さい)

・他のウインドウに復帰(Cボタンを押してください)

アイコンボックスにあるアイコンの使い方の詳細は、それぞれ対応するアイコンの解説を参照してください。

ゲームウインドウ

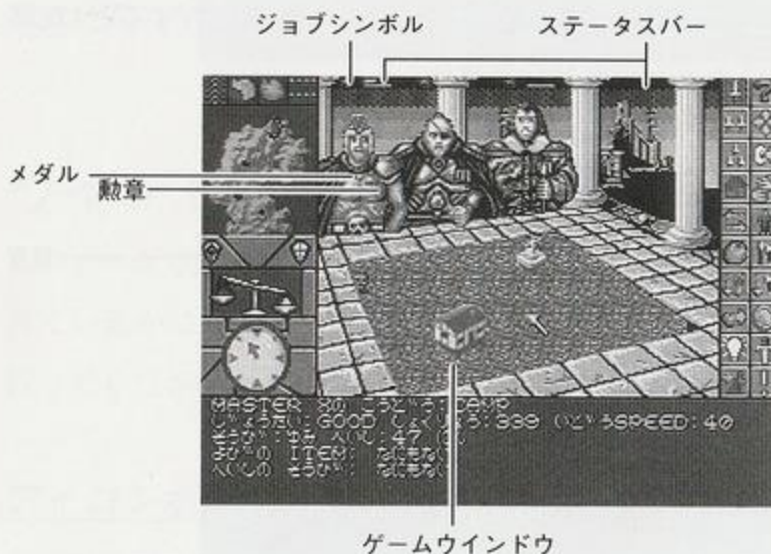
ゲームウインドウには、あなたに忠実な將軍の動勢が表示されます。將軍が倒されてしまうと、彼の指揮下にある配下の將軍たちに命令を伝えることはできなくなるので注意してください。たとえば、あなたのもとに3人の將軍がいて第2位に位置する將軍が死亡したとすると、第3位に位置する將軍に命令を伝達することができなくなります。この第3位に位置する將軍は、彼が最後に受けた命令を遂行すると(攻撃をうけない限り)キャンプにはいります。



將軍がいるような街や村を征服すると、彼らはあなたの側に加わり、あなたに忠誠を誓います。第1位の將軍の横に新たに加わった將軍たちがあらわれ、あなたが彼らを指揮する(彼らに命令を下す)こともできるようになります。

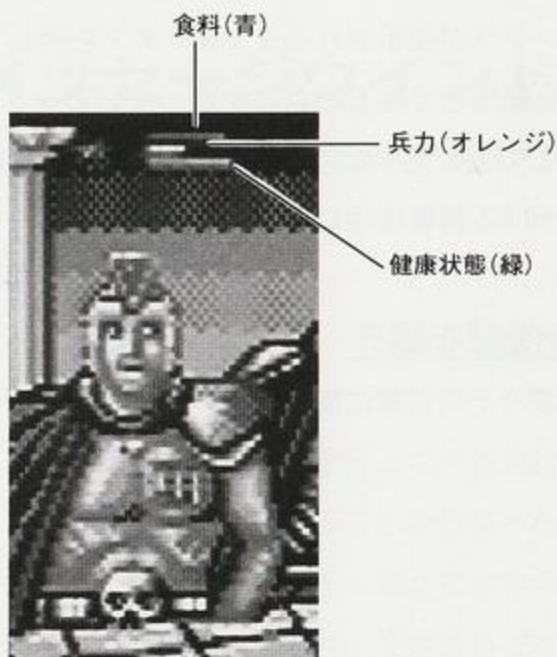


世界征服の成否の鍵は第1位の将軍が握っています。万一彼が死亡すると、このゲームは終了です。彼以外の将軍が死亡した場合、ゲーム終了になることはありません。



ステータスバー

各将軍の頭上には、その将軍の食料事情、指揮下にある兵力、および健康状態を示すバーが表示されています。



緑の健康状態を示すバーがなくなったとき、その将軍も死亡します。

ジョブシンボル

将軍の頭上にあるジョブシンボルは、彼が現在遂行しようとしている命令がなんであるかを示しています。彼が行動を終えると、小さなかがり火の記号が表示され、彼とその兵士は次の指令を待つ待機状態にはまっていることを示します。

ヒント：あなたの将軍が弓で武装している場合、敵軍の伝書鳩を攻撃することができます。これによって敵指揮官同志の通信が断たれます。

命令をうける将軍を選ぶ

どの将軍が命令をうけとるかは将軍の頭上で上下に動く矢印によって示されています。あなたが発する命令はその将軍にのみ下されます。他の将軍に命令したい場合は、この矢印を動かさなければなりません。



1. ゲームウインドウが表示されるまでBボタンを押してください。
2. 方向ボタンを操作して将軍の首にかかっているメダルを指し、Aボタンを押してください。矢印がその指揮官に移動します。以降、命令をうける将軍は彼になります。

将軍に関する情報を得る

各将軍の胸の勲章でその将軍に関する次のような情報を得ることができます。

- ・氏名
- ・健康状態
- ・現在の行動
- ・移動速度
- ・食料アイテム数
- ・兵力
- ・予備アイテム数
- ・装備アイテム数

1. ゲームウインドウが選択されるまで、Bボタンを押してください。
2. 方向ボタンを操作して将軍の勲章を指し、Aボタンを押してください。情報はメッセージウインドウに表示されます。

あなたの視野を他の将軍の視野に切り替える

1. ゲームウインドウが選択されるまで、Bボタンを押してください。
2. 方向ボタンを操作して将軍の頭を指し、Aボタンを押してください。ゲームウインドウがあなたが指した指揮官のものになります。



メッセージウインドウ

メッセージウインドウにはさまざまな情報が表示されます。

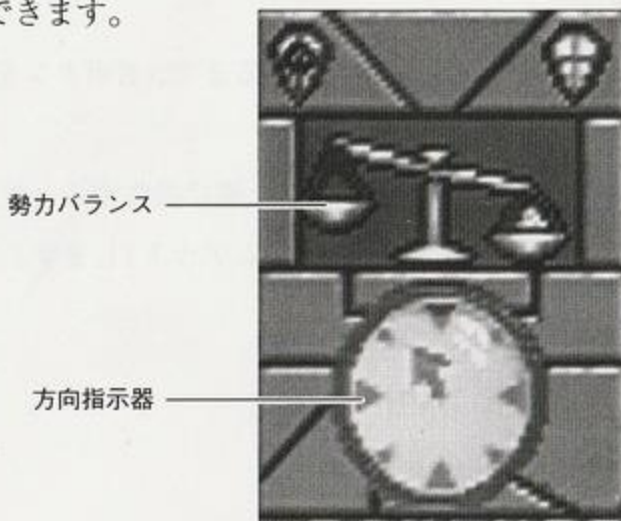
情報の自動更新

メッセージウインドウに表示されている情報は対象の変化に応じて自動的に変化します。

たとえば、ある街に対する情報収集を行ってその人口が10人、食料が58アイテム、装備が0アイテムであることがわかったとします。ここで人々が穀物を取獲し食料が12アイテム増えたとすると、メッセージウインドウの数字も自動的に58から70に更新されます。「情報」アイコンあるいは将軍の勲章で得た情報についてはすべてこのような更新が行われます。

コントロールウインドウ

コントロールウインドウを利用して、ゲームウインドウの視野を変えることができます。





視野をスクロールする

1. コントロールウインドウが選択されるまで、Bボタンを押してください。
2. 方向ボタンを任意の方向に操作してください。

ゲームウインドウを回転する

ゲームウインドウを回転させ、山の周囲を巡ったり、さまざまな角度からゲームをみたりできます。

1. コントロールウインドウが表示されるまでBボタンを押してください。
2. Aボタンを押したまま方向ボタンを右側に操作すると右回りに、左側に操作すると左回りに回転します。

ゲームウインドウのズームイン／ズームアウト

ゲームウインドウの拡大(ズームイン)および縮小(ズームアウト)を行うこともできます。

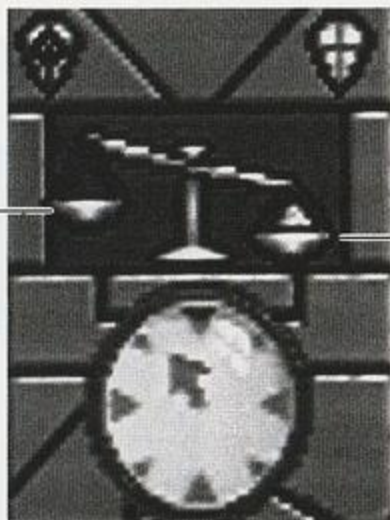
1. コントロールウインドウが選択されるまで、Bボタンを押してください。
2. Aボタンを押したまま方向ボタンを上側に操作すると拡大(ズームイン)、下側に操作すると縮小(ズームアウト)します。



勢力バランス

勢力バランスは、その地域の総人口の何パーセントを征服したかを示しています。あなたが勝利をおさめつつあるか否かを知るために利用してください。

他の將軍に従っている人々



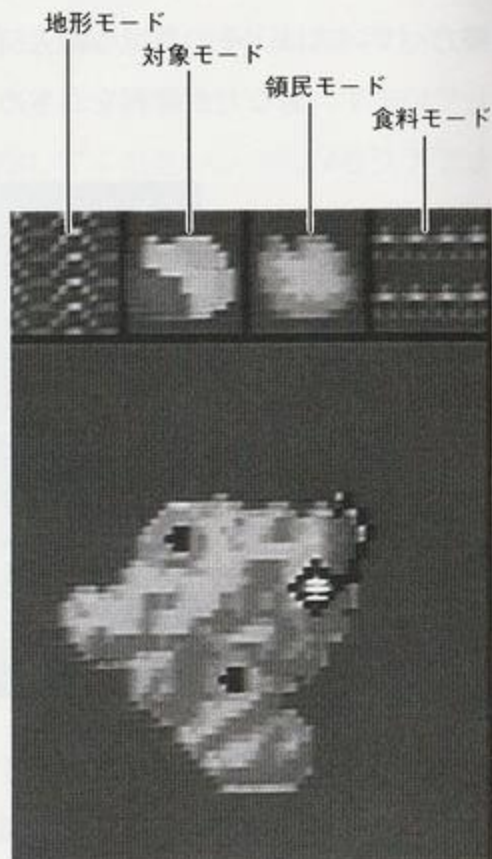
あなたに従っている人々

天秤の左側に砂粒が残っているかぎり、あなたに勝利はおとずれません。天秤が完全に右側に傾き、左側に砂粒を残っていない状態にしなければなりません。



マップウインドウ

このウインドウには、あなたが征服しようとしている地域の全容が示されています。このマップで、あなたは道路、街や村、河川などの情報を得ることができます。



マップモードの変更

マップウインドウには4つのモードがあります。モードに応じてさまざまな情報が表示されます。

1. マップウインドウが選択されるまで、Bボタンを押してください。
2. 方向ボタンを操作してマップモードシンボルのいずれかを指してください。
3. Aボタンを押してください。



地形モード

黄・茶・白→高地

明るい緑、暗い緑→低地

対象物モード

赤点→木

明るい緑の点→家

黄色の点→工場

白点→あなたに従う人々

灰色の線→道路

領民モード

白点→あなたに従う人々

灰色の線→道路

食料モード

黒点→食料備蓄のない街

暗い灰色の点→小規模な備蓄のある街

灰色の点→平均的な備蓄がある街

明るい灰色の点→平均以上の備蓄がある街

白点→十分な備蓄がある街



他の地域をみる

ゲームウインドウの表示を変更するためにマップウインドウを利用することができます。視野の変更にはジャンプによる方法とスクロールによる方法のふたつがあります。

ジャンプで視野を変更する

1. マップウインドウが選択されるまで、Bボタンを押してください。
2. 方向ボタンでみたい地点を指してください。
3. Aボタンを押してください。ゲームウインドウに表示されるあなたの視野が、マップで指定した地点に切り替わります。

スクロールで視野を変更する

1. マップウインドウが選択されるまで、Bボタンを押してください。
2. Aボタンを押しながら方向ボタンを任意の方向に操作してください。



アイコンボックスの操作法

アイコンとは、あなたが将軍にくだすことができるさまざまな命令のことです。

- | | | | |
|----------|---|---|------------|
| 1. 消極的行動 |  |  | 11. 情報 |
| 2. 平均的行動 |  |  | 12. 解散 |
| 3. 積極的行動 |  |  | 13. スパイ |
| 4. 撤退 |  |  | 14. 同盟 |
| 5. 配置替え |  |  | 15. 徴兵 |
| 6. 食料調達 |  |  | 16. 装備 |
| 7. 食料置く |  |  | 17. アイテム置く |
| 8. 食料集める |  |  | 18. 取り引き |
| 9. 生産 |  |  | 19. 攻撃 |
| 10. 移動 |  |  | 20. オプション |



命令のしかた

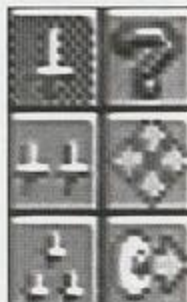
命令は一般に3つの段階をふんで行います。

1. どの将軍に命令をくださのかを選択してください(複数の将軍がいる場合)。
2. アイコンを選択してください。
3. その命令の対象(街や村、木、人物、動物、兵器、あるいは地図上のある地点など)を選択してください。

一般的な命令について説明します。いくつかのアイコン(食料置く、兵役の解除、撤退、アイテム置く、配置替え)は、方法が異なります。これらのアイコンについては、各アイコンの解説を参照してください。



将軍の選択



アイコンの選択



対象物の選択

1. ゲームウィンドウが選択されるまで、Bボタンを押してください。
2. 複数の将軍がいる場合、命令をくだしたい将軍を一人選んでください。

方向ボタンを操作して将軍の首にかかっているメダルを指し、Aボタンを押してください。矢印がその将軍のところに移動します。

3. ゲームウィンドウの視野の中に命令の対象となるものを入れてください。たとえば、ある街を攻撃したいときは、その街を視野に



入れてください。次の方法のいずれかの方法で行ってください。
ゲームウィンドウが表示されている：Aボタンを押しながら方向ボタンを操作してあなたの視野をスクロールさせてください。
コントロールウィンドウが表示されている：方向ボタンを操作してあなたの視野をスクロールさせてください。
マップウィンドウが表示されている：方向ボタンを操作して対象となるものの位置を指し、Aボタンを押してあなたの視野をそこに切り替えて(ジャンプさせて)ください。

4. Cボタンを押してアイコンボックス表示させてください。方向ボタンを操作して命令のアイコンを選び、Aボタンを押してください。選択したアイコンは、暗い青に変わります。
5. アイコンを選んだら、そのアイコンの対象となるものを指示しなければなりません。ほとんどのアイコンでは、そのアイコンの対象となるものを指し示すまで音が鳴り続きます。たとえば、攻撃命令を選んだ場合、あなたが将軍に何を攻撃すべきなのかを示すまで音が鳴り続けます。方向ボタンを操作してマップ上の対象を指し、Aボタンを押してください。

ふたつのウィンドウを使って対象を選ぶ

マップウィンドウで市街地よりも小さい対象を正確に指し示すのは難しいため、そのような対象はゲームウィンドウで選択してください。マップウィンドウが表示されている場合、Bボタンを押してゲームウィンドウを表示させ、ゲームウィンドウを選択してください。

適切な対象を指しているのかどうかよくわからないような場合は、



マップウインドウをみてください。将軍のいる地点から方向指示線が表示されているはずですよ。

方向指示線が黒で表示されている場合は、不適切な対象を指し示しています。赤で表示されている場合は、適切な対象を指し示していてそれを選択できるということをあらわしています。

- 命令が完了すると、将軍と彼の兵士はその命令の実行に移ります。その将軍がどの命令を遂行中かがわかるように、将軍の頭上のジョブシンボルが表示されます。

ヘルプ

任意のアイコンの説明をメッセージウインドウに表示できます。

- Cボタンを押してアイコンボックスを選択してください。
- 方向ボタンを操作して解説を読みたいアイコンを選び、Bボタンを押してください。メッセージウインドウにアイコンの説明が表示されます。

こうげき:

まぢや とりて、ひと たどに こうげきを しかける

ひつしや き き こうげきするこゝも てきる



各アイコンの説明



消極的行動



平均的行動



積極的行動

「情報」アイコンおよび「オプション」アイコンを除くすべての命令にかかわる設定を行うアイコンです。このアイコンで、命令をどの程度積極的(攻撃的)に実行するべきかをあなたの将軍に伝達することができます。

たとえば、消極的行動を選択して街を攻めた場合、あなたの将軍は街の人々を殺さずその強大な武力を背景に鎮圧し味方につけようとしません。平均的行動を選択して街を攻めた場合、あなたの将軍は必要に応じて実力を行使します。したがって街の住人にいくらかの犠牲者がでることがあります。積極的行動を選択して街を攻めた場合、徹底的に征伐を行います。



情報

ゲームウィンドウのさまざまな対象に関する情報を得るためのアイコンです。



攻撃

将軍と兵士に目標攻撃を指示するアイコンです。兵士がいかに積極的に攻勢をかけるかは、将軍の積極度によって異なります。

街や城砦、人などに攻撃できます。ある地域の制圧に成功すると、そ



の地域の人々は即座にあなたに忠誠を誓うようになります。あなたは、食料や兵士、家畜、工場、船といったその地域の資源を自由に利用できるようになります。

羊や木々を攻撃することもできます。攻撃された羊は自動的にあなたの食料補給にまわされます。羊は移動中の軍隊にとってこのうえない資源となります。木を攻撃した場合、あなたはそれを伐採することになります。この攻撃は、それが敵の生産に利用されないようにするという場合にのみ効果があります。



食料調達

あなたの勢力下にある街や村から食料を調達する、またはマップ上に置かれた食料を取るアイコンです。あなたの徴用してくる食料のパーセンテージは、将軍の積極度によって異なります。

ヒント：羊は優れた食料源となります。攻撃アイコンを利用して羊を食料にしてください。「食糧調達」アイコンは町の食料にのみ有効なアイコンです。生きている羊には効果がありません。



同盟

あなたの勢力外にある街や村と同盟を結ぶよう将軍に指示するアイコンです。同盟を結ぶには、あなたの誠意を示す贈り物として予備アイテムが必要となります。同盟を拒否された場合、この贈り物は無駄になります。いったん同盟が結ばれると、同盟関係を結んだ将軍の下にある街や資源を利用することが可能になります。また、同盟関係を結んだ将軍とその兵士があなたの街や資源を利用することも可能になります。同盟が破棄されるのは、あなたがあなたの盟友またはその勢力



下にある街や村を攻撃した場合に限られます。



食料置く

将軍はその積極度に応じて即座に所持する食料の一部あるいはすべてをマップ上に置きます。食料は将軍が今いる地点に自動的に置かれます。

将軍が食料をマップ上に置いた場合、その食料は食料袋におさめられ、「食料調達」アイコンを使って後日それを利用できるようになります。食料袋が敵に奪われる心配はありません。食料袋は敵に発見されないように隠されているからです。食料を町や村に置いた場合は、その街の在庫におさめられます。



食料集める

マップ上の一地点あるいは友好関係にある他の街や村に食料を集めるよう指示するアイコンです。将軍が友好関係にある街や村から集める食料の量は、将軍の積極度によって決まります。

ヒント：このアイコンは、あなたがふたり以上の将軍をしたがえている場合に特に有効です。たとえば、いっぽうの将軍がある街に食料を供給している間に他方の将軍がその街で生産にあたることのできるからです。



徴兵

勢力下にある街や村から兵士を徴用するように指示するアイコンです。将軍が徴用する兵士のパーセンテージは、その将軍の積極度によって決まります。

注意：兵士の徴用はあなたが征服した街からのみ行うことができます。個人で放浪している人々を徴用することはできません。

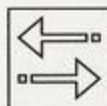


解散

その将軍が持つ兵員を兵役から解放します。人数は、その将軍の積極度によって決まります。

この命令が実行されると、解放された兵士は自動的に彼らが徴用された街や村、塔へと戻っていきます。塔で徴兵された兵士はその塔へ、街で徴兵された兵士はその街へと戻ります。

注意：兵役を解かれると、あなたの兵士たちはまっすぐに本拠地に向かいます。彼らが沼地にはまったりしないようにするため、撤退する道のりに障害(湖や河川、海など)がないようにしなければなりません。



配置替え

ある将軍のもとにいる兵士を、他の将軍へと分け与えるように指示するアイコンです。分け与えられる兵士の数は、兵士を提供する側の将軍の積極度によって決まります。

1. ゲームウインドウが選択されるまで、Bボタンを押してください。
2. 兵士を提供する側の将軍を選んでください。
3. Cボタンを押してアイコンボックスを選んでください。
4. 方向ボタンを操作して配置替えを指し、Aボタンを押してください。
5. 方向ボタンを操作して兵士を受け入れる将軍を指し、Aボタンを押してください。



撤退

将軍とその兵士すべてを彼らの本拠地に撤退させるアイコンです。このアイコンはすばやく撤収したいときに利用すると便利です。



生産

その街の住民にアイテムの生産を行うように指示するアイコンです。生産を行うことができるのは工場がある街に限られます。

どの街に工場があるかを知るには、マップウインドウの対象物モードを利用してください。ある街をゲームウインドウにだしている場合は、その街にあるさまざまな建物について情報アイコンでそこが工場か否かを問い合わせることができます。

あなたの配下にある人々が何かアイテムを生産すると、それは工場の横にあらわれます。

何がどの程度生産されたのかを確認したい場合は、「情報」アイコンで工場を調べてください。

将軍および工場で働く職人は、生産に従事している間は食料を手に入れる活動ができません。その地域に住む人々が食べる食料が底をつくると、職人は工場での生産を中止し、十分な食料が確保されるまで食料の生産を行います。

配下にある人々に何を生産するかを指示することはできません。しか



し、工場の立地を選ぶことによって彼らの生産性に影響をおよぼすことはできます。たとえば、森林があり水辺に面した低地では、一般に船が生産されます。森林から遠い高地では、一般に刀剣や大砲が生産されます。

工場で何が生産されるかは、いくつかの要素によってまります。

資源

原材料には木材と鉄があります。

木材：耕作用のすき、弓ややり、投石機などを作るために利用できます。水辺であれば船の生産にも利用できます。街の建物について「情報」アイコンで問い合わせを行ったり、マップウインドウの対象物モードを利用したり(マップウインドウの解説を参照)、木々にいきあたるまでゲームウインドウをスクロールしたりすることによって工場の周辺に森林があるか否かを知ることができます。

鉄：刀剣の生産に利用できます。工場が十分な高地にあれば、鉄鉱石を産出する鉱山を開発することができる可能性があります。実際に鉱床があれば、その上に槽を組むのを見ることができます。

注意：必ずしも全ての槽が鉱山であるわけではありません。それがただの槽なのか鉱山なのかについては「情報」アイコンで問い合わせてください。

近隣に有効な資源がない場合、工場は近くの土を使ったつぼの生産を行います。このつぼは取り引き用にのみ利用価値があります。

積極度

消極的行動ではつぼやすきのようなアイテムの生産を、積極的行動では弓や刀剣、大砲、投石機といった重兵器の生産を行います。



大砲や投石機といった複雑な兵器の生産には、その地域の人々には製作できないような特殊な部品が必要になります。大砲や投石機を組み立てるには、他の街から必要な部品を購入してくる商人がその街にいないければなりません。船を組み立てようとする場合には、漁師がいなければなりません。

生産物	積極度	条件
つぼ	いつでも生産可能	
すき	消極的行動	木材
船	消極的行動	木材、漁師がいること
やり	平均的行動	木材
刀剣	平均的行動、積極的行動	鉄
弓	積極的行動	木材
大砲	積極的行動	鉄、商人がいること
投石機	積極的行動	木材、商人がいること



装備

生産された物資はあらかじめそれを装備しないと、利用できるようなことはありません。あなたは建物や工場に保管しておいた在庫アイテム、戦場に置きざりにされた兵器、水辺でみつけた船などを装備させることができます。建物にアイテムが在庫されている様子を見ることはできません(その建物に物資の在庫があるか否かについては、「情報」アイコンで問い合わせるしかできません)。しかし、地面に放置されているアイテムについてはみることができます。

携帯兵器(弓ややり、刀剣)は、自動的に兵士に支給されます。将軍がまず装備し、彼の最初から従っていた兵士が次に、そしてその他の徴



兵された兵士が最後に装備します。複数の兵器を選択できる状況では、まず弓を選び、次に刀剣、最後にやりを選択します。

大砲や投石機といった兵器は、取り引きや同盟の締結の際に利用するため将軍のもとに保管されます。将軍が所持する物資が多いほど、行軍のスピードが遅くなります。負担にならず無制限に持てるアイテムはつぼだけです。将軍がどれくらいの物資を所持しているかを知りたいときは、彼の勲章を利用してください。



アイテム置く

将軍が所持する予備アイテムを置くように指示するアイコンです。将軍は彼が今いる地点に予備のアイテムを置きます。置くアイテムの量は積極度によってきまります。装備された武器やボートを投棄することはできません。

マップ上に置かれた物資は地面に置きざりになります。こうして置きざりにされた物資は、後日あなたの配下にある将軍が利用することができます。置かれた兵器が敵に奪われる心配は無用です。兵器は敵に発見されないように隠蔽されているからです。市街地で置いた場合は、その街の在庫になります。



移動

指定した地点に移動するよう将軍に指示するアイコンです。

平和時には、将軍とその部隊を戦略的に重要な地点に移動させるため



にこのアイコンを有効に利用することができます。戦争中は将軍を危険から遠ざけるためにこのアイコンを利用することができます。将軍を遠くに移動させないかぎり、将軍が安全な距離を維持している間も彼の兵士は戦闘を継続します。将軍を遠くにひきはなすと、彼の兵士は彼に追従するため戦闘をきりあげるようになります。

注意：マップ上のある地点に将軍を移動する場合は、概要表示マップでその地点を指示しなければなりません。ゲームウィンドウで移動を命令するには、市街地や樹木、羊、キャンプ跡などを目標地点として選択しなければなりません。



スパイ

配下の将軍に対して敵の街や村に潜入しその人口や、可能ならば、その街に駐留する軍隊の動きを探るといったスパイ活動を行うよう指示するアイコンです。

スパイ活動は危険な活動です。将軍がスパイ活動で逮捕されると、彼はその場で処刑されてしまいます。しかしうまくやれば、彼はその地域に受け入れられるはずで、その時点で、その街の人々が適切な色の点としてマップウィンドウに表示されます。赤または青ならば敵、黄色ならば中立であることを示します。彼が敵の部隊に入隊させられると、該当する部隊の位置がマップウィンドウに表示されます。



取り引き

将軍の持つ食料と、街や村にあるアイテムとを取り引きするよう指示するアイコンです。

このゲームのすべてのアイテムには食料換算値が付与されています。新たな補給物資の入手にどの程度の食料が必要になるかは、将軍の交



渉能力にかかっています。ある将軍はこの点で他の将軍より優れています。

将軍が何を取り引きしどのアイテムから優先的に入手しようとするかは、彼の積極度によって異なります。積極的行動の将軍は大砲や投石機といった大型の重兵器を欲しがります。平均的行動ならば、船のような物資を選び、また、消極的行動ならばすきで満足するはずです。



オプション

オプションメニューが表示されます。

CONTINUE

現在プレイ中のマップを継続します。

END

現在プレイ中のマップを終了します。その地域の大多数の人々を勢力下においていれば、あなたの勝利を告げる画面を見ることができます。大多数にはいたらなかった場合、屈辱的な完敗を告げる画面を見ることになるでしょう。

このいずれかの画面が表示されたら、A、BまたはCボタンを押してください。あなたが勝利をおさめている場合はセーブ画面、そうでない場合にはメインメニューに戻ります。



データセーブの方法

- ①「DATA 1」「DATA 2」「DATA 3」のいずれかを選んで、A、BまたはCボタンを押してください。
- ②「DATAをセーブしました」というメッセージが表示されます。
セーブしたデータをロードする方法は、12ページ「DATA LOAD：バックアップデータをロードする」をご覧ください。



REPLAY MAP

再挑戦。現在プレイ中のマップを始めからやりなおします。

SELECT MAP

現在プレイ中のマップを終了、征服マップに移行して新たなマップを選択することになります。

RAMDAM MAP

現在プレイ中のマップを終了、ランダムランドでもゲームに移行します。



Part2 ゲームのヒント

このパートでは、最初のマップの征服を一緒に行ってみましょう。いくつかの重要な戦略を紹介するとともに、その画面で何がおこなっているのかについての解説を行います。これらに習熟することこそ、世界の制覇への近道になります。

新たな統一の開始

方向ボタンで<START NEW GAME>を選択して、Aボタンを押してください。

世界征服マップが表示されます。

最初に征服すべき地

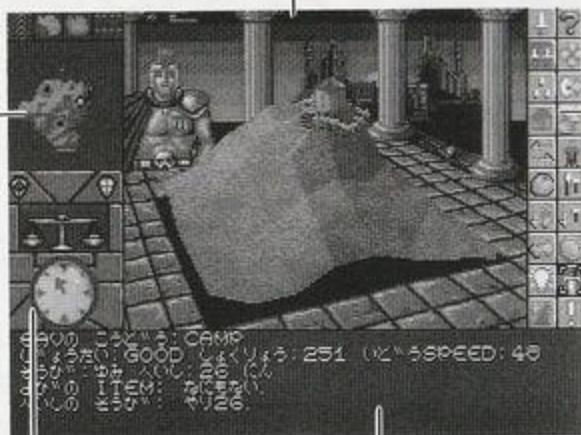
世界の征服マップには、どの地域があなたの支配下にありどの地域がそうでないかが表示されています。いまは新たな統一を開始するところなので、どの地域もあなたの支配下がありません。したがって、この時点では最初に征服すべき地(左上隅のマップ)を選ぶことしかできません。

Aボタンを押して最初に征服すべき地を選んでください。ゲーム画面があらわれます。



ゲームウインドウ

マップウインドウ



アイコンボックス

コントロールウインドウ

メッセージウインドウ

兵士が塔の周りに集結します。この城があなたの本拠地です。

ゲームを中断する

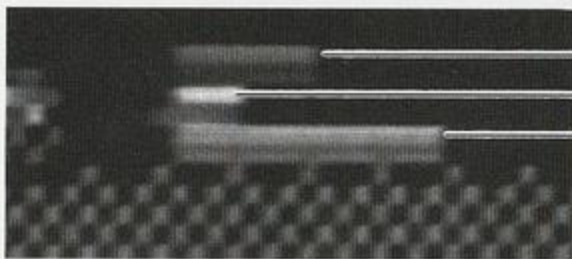
パワーモンガーの世界は「リアルタイム」で進行しています。つまり、パワーモンガーの世界の人々は、あなたがどうしようかと考えているその間にも働いたり闘ったりしているということです。次に何をすればいいか迷った時は、ゲームの進行を一時的に止めておくといいでしょう。

1. スタートボタンを押してゲームの進行を止めてください。
2. 準備ができたなら、もういちどスタートボタンを押してポーズを解除してください。



将軍の状態をモニターする

あなたは将軍のもとにある兵士、食料、さらに彼の健康状態をつかんでいなければなりません。将軍の頭上にあるステータスバーで、そのおおまかな状態がわかります。



食料(青)
兵士(オレンジ)
健康状態(緑)

統一の進度をみる

勢力バランスで、その地域の統一がどの程度進んでいるかがわかります。

あなた以外の統率者に従う人々



あなたに従う人々

天秤の左側に砂粒がある限り、まだ勝利をおさめることができていません。勝利をおさめるには、天秤が完全に右に傾き左側にひとつも砂粒が残っていない状態にしなければなりません。

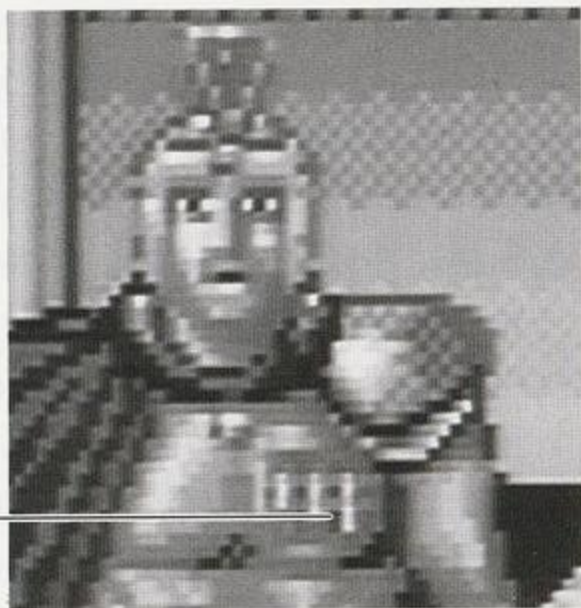


正確な情報を集める

食料と兵士の正確な数(その他の情報についても同じ)を知りたいときは、将軍の勲章を利用してください。

1. 方向ボタンを操作して将軍の勲章を指す

将軍の勲章



2. Aボタンを押してください。情報は画面下部にあるメッセージウインドウに表示されます。

この情報は自動的に更新されます。たとえば、あなたの将軍が食料を255アイテム持っているとき食料集めるで倉庫から食料を18アイテム取得したとします。このときメッセージウインドウに表示されている情報は食料が273アイテムへと自動的に更新されます。



その地域の地形をみる

マップウインドウをみてわかるように、最初に征服すべき地は小さな島です。マップウインドウ上の小さな人間はあなたの将軍がいる位置を示しています。白い十字線はゲームウインドウに表示されている地点を示しています。

街や村

あなたの将軍はこの島の北東の端から進軍を開始します。ここにはふたつの小規模な街があります。ひとつは南、もうひとつは西に位置しています。あなたは実際にそこに行かなくても、その街に関する重要な情報を得ることができます。

1. マップウインドウが選択されるまで、Bボタンを押してください。
2. 方向ボタンを操作して南方にある街を指しAボタンを押してください。ゲームウインドウが南方にある街の表示に切り替わります。

建物と忙しく行き来する人々の姿がみえます。あなたの将軍は赤色の衣服を着けているのに対し、この人たちは青いシャツを着ています。

3. Cボタンを押してアイコンボックスを表示してください。
4. 方向ボタンを操作してセレクションボックスを「情報」アイコンにあわせ、Aボタンを押してください。
マップウインドウが表示されます。



「情報」アイコン

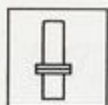
5. Bボタンを押してゲームウインドウを表示してください。
6. 方向ボタンを操作してその街の任意の対象(建物や人物、街の広場など)を指し、Aボタンを押してください。該当する対象の説明がメッセージウインドウに表示されます。
7. 「情報」アイコンが青く表示されている限り、情報の収集を繰り返すことができます。方向ボタンを操作して他の対象を指してAボタンを押し、メッセージを読んでください。

このように情報収集を行っていくにつれて、そこがどんな街なのかを知るために役立つ情報が得られるということに気がつきましたか。たとえば、ここがTimlytteという街で、いくつかの農家と廃墟、工場そして広場があるといったようなことがわかってきます。ここは一王Jayne III世に関係がありそうですが、ここの人々はいくぶん革新的なようです。この街の人口は10人で食料が24アイテムあります。

攻略開始

さあ、いよいよ攻略を開始します。

1. Cボタンを押してアイコンボックスを選択してください。
2. 方向ボタンを操作してセレクションボックスを「消極的行動」アイコンにあわせ、Aボタンを押してください。



「消極的行動」アイコン

消極的行動で、将軍たちの行動は特に柔和なものになります。あなたはあなたの将軍に消極的行動を指示したので、彼とその兵士の行動は街の人々を殺さず「鎮圧する」だけにとどまります。

3. 方向ボタンを操作してセレクションボックスを「攻撃」アイコンにあわせ、Aボタンを押してください。

将軍のウィンドウが自動的に選択されます。



「攻撃」アイコン

4. 方向ボタンを操作して任意の建物を指し、Aボタンを押してください。

将軍はあなたの指令におたけびで応え、攻略にむかいます。ゲームウィンドウの上部には攻撃中を示す記号が表示されます。ここには彼および彼の兵士が現在遂行中の命令が表示されます。

戦闘状況を掌握する

あなたの将軍とその指揮下にある部隊が目的地に近づくと、住民を「鎮圧」しようとしています。あなたは圧倒的に優勢なので、最終的に勝利はあなたの側に訪れます。この闘いが終わるまでの間、さまざまな視野からその様子を見てみてください。

1. コントロールウィンドウが選択されるまで、Bボタンを押してく



ださい。

2. 方向ボタンを操作して視野をさまざまな方向にスクロールしてください。
3. 視野を回転させることもできます。コントロールウインドウが表示されているとき、Aボタンを押しながら方向ボタンを右または左側に操作して視野を回転させてください。拡大または縮小の操作をしたいときは、Aを押しながら方向ボタンを上または下側に操作してください。

街の住人が降伏するにつれて、降伏した人々は彼らの家に帰っていきます。この街のすべての人々が降伏すると闘いは終わります。将軍はキャンプに入ります。兵士たちも撤退し、将軍のまわりに輪になって腰をおろします。将軍の頭上にはキャンプを示すジョブシンボルがあらわれます。これは彼があなたから次の命令が下されるのを待っている状態であることを示します。

ここで人々が様子をうかがいながら家からでてきます。彼らは以前着ていた青のシャツではなく白色のシャツを着ているはずです。

勢力バランスをみる

征服が終わるとすると、勢力バランスは完全に右側に傾き左側の砂粒はなくなっています。これは、その地域を統治するに十分な人々を征服した—あなたが勝利をおさめた！—ということを示しています。

この地に留まっている間に、次の地域におもむく際に役立つ準備をすることができます。



さらに多くの食料を調達する

もし十分な食料が得られなければ、あなたの将軍たちもいずれあなたから離れていってしまうでしょう。ですからここで、食料のアイテムを増やすことを考えましょう。

1. Cボタンを押してアイコンボックスを表示させてください。
2. 方向ボタンを操作してセレクションボックスを「積極的行動」アイコンにあわせ、Aボタンを押してください。
3. 方向ボタンを操作してセレクションボックスを「食料集める」アイコンにあわせ、Aボタンを押してください。ゲームウインドウが自動的に選択されます。



「食料集める」アイコン

4. 方向ボタンを操作して任意の建物を指し、Aボタンを押してください。将軍たちは街からありったけの食料を徴用します。

あなたの将軍が食料を徴用するにつれて、メッセージウインドウに表示されている食料のアイテム数が増加していきます。

羊を狩る

羊はたいへん豊かな食料となる動物です。

1. Cボタンを押してアイコンボックスを表示させてください。
2. 方向ボタンを操作してセレクションボックスを「攻撃」アイコンに



あわせ、Aボタンを押してください。

3. 方向ボタンを操作して羊を指し、Aボタンを押してください。將軍たちは羊を攻撃します。食料アイテムがあなたの部隊に補給されます。



「徴兵」アイコン

兵士の数が多いほど闘いは有利になります。あなたは征服した街で兵士を徴用することができます。

1. Cボタンを押してアイコンボックスを表示させてください。
2. 方向ボタンを操作してセレクションボックスを「徴兵」アイコンにあわせ、Aボタンを押してください。
3. 方向ボタンを操作して任意の建物を指し、Aボタンを押してください。將軍たちが自動的に街に入り、適格な人物を見つけあなたの軍隊に徴用します。

次の街を攻撃する

前の街を攻めたときと同様にしてこの街を攻略してください。攻撃する前に積極度を「消極的行動」アイコンに切り替えておくことを忘れないでください。無用の殺戮を避けたいからです。

退役する

この街を攻略すれば、あなたの最初の任務は完了しました。さあこの地から退きましよう。休息してください。



1. Cボタンを押してアイコンボックスを表示させてください。
2. 方向ボタンを操作してセレクションボックスを「オプション」アイコンにあわせ、Aボタンを押してください。



「オプション」アイコン

3. 「オプション」アイコンを選ぶと、オプションメニューが表示されます。

方向ボタンを下側に操作してENDオプションを表示して、A、BまたはCボタンを押してください。あなたの勝利を告げる画面が表示されます。



Question and Answer

Q まず何をすればよいのでしょうか？

A アイコンに習熟するとともに、そのアイコンがこのゲームにおいて担う役割、そしてマップがいかに機能するのかについて理解してください。あなたのアイテムを管理するアイコンと、マップ上であなたの軍隊を移動させるアイコンには特に注意をはらってください。このゲームのアイコンとマップの働きに習熟するための演習として何度かゲームを試みることをお勧めします。

Q ゲームの進行を早くするには？

A パワーモンガーは時間に忠実でリアルタイムで進行するゲームなので、あなたが考えていたよりも時間を要する場合があります。ゲームの進行を速くしたいときは、つねに拡大マップに拡大して表示するようにしてください。何が起きているかを知ることができる範囲は狭められますが、ゲームの進行は速くなります。



Q 最善の戦闘準備をするには？

A ●征服しようとする街の人口に匹敵するかそれを上回る規模の軍隊を編成することです。

●自らの部隊を持つ配下の将軍がいる場合は、あなたの部隊を戦闘に投入するまえに彼を投入すること。これによってあなたの主力部隊がこうむる犠牲者を減らし、敵勢力を分断するとともに、敵の攻撃力を知ることができます。

●簡単に勝利できる時は無用の殺生はさけましょう。食料や補給物資の生産に従事させたり徴兵したりするため、ある程度の人々を残すようにしてください。

●十分な食料があり、将軍の健康状態がよいことを確認してください。食料のステータスバーがあなたの将軍のステータスバーに満たない場合、さらに食料を調達するようにしてください。空腹状態の兵は満足に闘うことができません。

●あなたの第1の将軍とその配下は、可能なかぎり優れた兵器で武装してください。こうすることによって戦闘で勝利をおさめる機会がさらに広がります。

●最も近くにある街から征服していくのが、必ずしも最善の策とは限りません。他の街についても調査し、あなたとあなたの軍にとって有益になる街を選ぶようにしてください。ある街は他の街よりも戦略的により位置にあり、またある街は食料や人口そして兵器といった資源において豊かであったりします。



Q アイテムを装備したい場合は、どうすればよいのでしょうか。

A そのアイテムが置かれている街などを確認し、次いでその補給物資を装備しようとした将軍(彼の勲章をクリック)、あるいはその将軍の配下にある個々の兵士を確認してください。補給物資はいぜんとして表示されているが、将軍のあるいは個々の兵士の「装備」として表示されない場合は、そのアイテムを装備することはできません。積極度レベルを変更して再度試みてください。

Q 私の街で隠れたり徘徊したりしている敵兵を見ることがあります。敵方の伝書鳩が我が街の広場に飛来するのも見ました。何が起きているのでしょうか？

A スパイまたは裏切り者がいます。彼または彼女は経済や軍事に関する情報を敵に知らせているはずです。そのような人物には優しく接してはなりません。速やかなる処刑こそ、彼らにはふさわしいのです。



Q 我が将軍は十分な兵器と物資を所持しています。そして私は、徴兵を終えて兵器をまだ持っていない新兵を迎えなければなりません。将軍に彼が所持しているアイテムを配給させるにはどうしたらよいでしょうか？

A これを遂行するのに最も適した場所は街の中です。

- 街で徴兵を行います。
- アイテム置くアイコンを選びます。適切な積極度レベルに設定されていることも確認してください。これによって、将軍が所持していた目的のアイテムはその街の在庫となります。
- 装備アイコンを選びます。

この手続きは市街地の外で遂行することももちろん可能です。ただしその場合は、このように素早く遂行することはできません。

Q 池や湖など水がある地域を通過する際、我が軍の兵士に行軍が遅れたり行方不明になる場合があります。栄誉ある戦いに向かう行軍の最中に我が軍の中に落伍者がでるのは望ましくありません。

A 残念ながら、兵士がすべてあなたあるいはあなたの将軍のように賢いわけではありません。劣勢な兵力で戦うことを避けたい場合は、移動計画を慎重に練らなければなりません。このゲームでは、目



的に直線的に向かう経路をとることが必ずしも勝利に結びつく最善の策になるとは限りません。船を装備しているのがあなただけであるような場合は特にそうです。

Q 我が軍はある地点から他の地点への移動に特に時間がかかります。これをスピードアップする方法はありませんか？

A 将軍の勲章をクリックし移動速度を確認してください。あなたが大量の重兵器や予備アイテムを携行してる場合は、「アイテム置く」アイコンを選んだ後、移動速度を再確認してください。アイテムを置くことによって移動速度が増しているはずですが、一般にほとんどの地域では30以上の移動速度がでていれば問題ありません。つねにゲームウィンドウを最大限に拡大してゲームを進めることによって、ゲームの進行を速くすることもできます。

Q 投石機や大砲をボートに積載し、海をこえて運ぶことはできますか？

A できます。あなたが装備している武器はすべてボートに積載することができます。



Q 我が軍を分割して、より複雑な攻撃隊形を組むことはできますか？

A できません。戦場に複数の部隊を投入することができるのは、配下の将軍がいる場合に限りです。携帯兵器で武装した兵士は敵と直接向かいあって交戦し、飛び道具で武装した兵士は距離を保って戦います。

Q 他の勢力と同盟を結ぶことの賛否、損得にはどのようなものがありますか？

A 有利な要素：同盟の締結によってより良い武器との取り引きができるようになったり食料の緊急援助を受けることができるようになり、あなたの軍の安定度を向上させます。一部の地域では、安全な避難場所を得られたり敵地での確な判断をくだすために役立つ知恵が得られます。

危険な要素：同盟を結んだ勢力がある地域を奪い取ろうとしたり、既にその大部分を支配下においたような場合、あなたは同盟を破棄して彼らと戦いを交えなければなりません。彼がその地域を征服し資源を収集することに熱心だった場合、あなたは頑強な抵抗をうけることになるでしょう。



Q 兵士が私を見捨てていくのはなぜですか。

A 将軍が十分な食料を所持していない場合、兵士はあなたを見捨ててしまいます。食料のアイテム数に注意し、その総量が20を下回るようなことがないようにしてください。同様に、彼らが負傷したり健康状態が極度に悪化した場合も将軍を見捨てます。彼らの健康状態が回復するまでしばらくの間キャンプ地にとどめるようにして自軍の健康状態を向上させることができます。

Q すでに征服した街から食料を調達させることができないのはなぜですか？

A その街が敵の将軍に奪回されたか、食料が欠乏したり人々を皆殺ししたことで人々が反抗的になっているかのいずれかです。いずれの場合も、その街を再度攻略しなければなりません。

Q 水路をわたって陸地に近づくにはどうしたらよいのですか？

A あなたの軍は浅い水路を歩いて渡ることができます。「移動」アイコンまたは「攻撃」アイコンを選び、命令の対象に鳥を選ぶと、将軍たちは水路を歩いて渡ろうとします。歩いて渡ることができない場合、まわり道をして渡らせたいと思うはずですが。これを行うには、目



標を変更しなければなりません。あるいは、船を用意しなければなりません。少なくとも将軍用の船は用意しなければなりません。船はあなたの勢力下にある街や部隊から調達したり、森林が近くにあつて漁師がいるような街で作らせることができます。船が1隻しかない場合、将軍を撤退させるとともに将軍を安全な場所に渡らせて、さらに多くの船を調達する作戦をとることが望まれます。

Q 下位の将軍に命令が下されるまでかなりの時間がかかる場合があるのはなぜですか？

A すべての命令は上級将軍から伝書鳩によって伝達されます。これは自動的に行われるので、あなたが気にする必要はありません。将軍のステータスバーのそばではばたく小さな伝書鳩は、まだ命令が伝達途上にあることをあらわします。

Q 第2位の将軍が死亡した後、第3位の将軍に命令を下せなくなったのはなぜですか？

A 第2位の将軍が死亡すると、指揮系統が途中で断たれてしまうため、第3位の将軍(およびその下位にいる将軍)は命令をうけることができません。



Q 兵士20名からなる私の部隊は、人口わずか2名という小さな街との戦いにも勝つことができません。なぜでしょうか？

A 見方を変えて戦うとさらに効果的な場合があります。将軍が弓や大砲、投石機などを使用できる場合は特にこの傾向が顕著です。将軍をその街の向こう側に派遣して、そこから攻めさせてみてください。同様に、積極的行動から平均的行動などに切り替えることで、結果が早くでる場合があります。

Q 積極度レベルを変更しても、希望するものを将軍に生産させることができないのはなぜでしょうか？

A 工場はその在庫品と同じ物資を生産し続けます。積極度レベルを変更する前に、それまで生産したアイテムをすべて装備する必要があります。生産の速度を速くするには、その街が食料の調達や生産ではなく目的の物資の生産に全力を注ぐことができるよう、人口にみあった十分な食料を蓄えておく必要があります。その街に鉱山が掘られている場合、その街からは鉄製品だけを出荷されます。鉱山の開発には長い時間が必要になります。その街で刀剣や大砲を生産することができるか否かは、「情報」アイコンで情報収集を行うことができます。



使用上の注意

次の注意事項を守って、ゲームをお楽しみください。

お子様がゲームを楽しむ前に、保護者の方も必ずご確認ください。

- ゲームをする時は、健康のため、1時間ごとに、適当な休憩を必ずとってください。また、極度に疲労している時や、睡眠不足の時は、ゆっくり休み、完全に回復してからプレイしてください。
- ゲームをする時は、部屋を明るくし、テレビ(モニター)からできるだけ離れて、プレイしてください。
- 過去に強い光の刺激や、テレビ画面などを見ていた時一時的に筋肉のけいれんや、意識の喪失を経験したことのある人は、ゲームをする前に必ず医師と相談してください。また、ゲームをしている最中に、このような症状が起きた場合や、身体に異常を感じた場合は、すぐにプレイを中断し、医師と相談してください。
- カートリッジを抜き差しする時は必ず、必ず本体のパワースイッチをOFFにしてください。パワースイッチをONにしたまま無理に、カートリッジを抜き差しすると、故障の原因になります。
- カートリッジに強いショックを与えないでください。ぶつけ



たり、踏んだりするのは禁物です。また、分解は絶対にしないでください。

●カートリッジの端子部に触れたり、水で濡らしたりすると、故障の原因になりますので注意してください。

●カートリッジを保管する時は、極端に暑いところや寒いところは避けてください。直射日光のあたるところやストーブの近く、湿気の多いところも禁物です。

●カートリッジの汚れを拭く時に、シンナーやベンジンなどの薬品を使わないでください。

●長い時間ゲームをしていると、目が疲れます。ゲームで遊ぶ時は健康のため、1時間ごとに10～20分の休憩をとってください。また、テレビ画面からなるべく離れてゲームをしてください。

●プロジェクテレビ(スクリーン投影式のテレビ)に接続すると、残像光量による画面焼けが生じる可能性があるため、接続しないでください。



STAFF

ORIGINAL STAFF

Original Game Design: Bullfrog Productions, Ltd.

Sega Version: Sprytes Ltd.

Project Manager: Ian Oliver

Programming: James Fisher

Graphics: John Guerin

Director: Joss Ellis

Associate Producer: John Roberts

Product Manager: Ann Williams, UK; Frank Gibean, USA

Lead Product Tester: Matt Webater

Sega Music: Jason A. S. Whitely, Mark Miller

Technical Supervision: Colin McLaughlin

Map Design: Matt Webster

Package Art Direction: Nancy Waisanen

Package Design: Spiegelman and Associates

Package Illustration: Pete Scanlan

Documentation: David Luoto

Manual Layout: Emily Favors

Quality Assurance: Richard "Hard Rock" Gallagher & Peter Murphy, UK; Mike Lopez, USA

JAPANESE STAFF

PRODUCER

SHINICHIRO TAKAGI

ASSISTANT PRODUCER

KENICHI IGARACHI

PROGRAMMER

YUICHI YAMAGUCHI

GRAPHIC

U.G KANEKO

MANUAL/PACKAGE DESIGN

TAKASHI UTO / SEIICHI MITANI

SPECIAL THANKS TO

MASATO MIZUSHIMA

HITOSHI AKASHI

SUSUMU ASANO

YOSHIHIRO YAMAGUCHI

YOSHINORI SUZUKI



BULLFROG
PRODUCTIONS LTD

Patents; U.S. Nos. 4,442,486/4,454,594/4,462,076; Europe No. 80244;
Canada No. 1,183,276; Hong Kong No. 88-4302; Singapore
No. 88-155; Japan No. 82-205605 (Pending)

カスタマー・サポート係

電話番号：**03-5410-3100**

受付時間：13:00～16:00 (月～金)



©Bullfrog Productions Ltd. and Electronic Arts Ltd., 1990, 1992.

この商品は、株セガ・エンタープライゼスがSEGA MEGA DRIVE専用のソフトウェアとして、自社の登録商標 **SEGA** の使用を許諾したものです。

エレクトロニック・アーツ・ビクター株式会社

〒150 東京都渋谷区神宮前2-4-12フルークス外苑

EM20011