

BARE KNUCKLES™

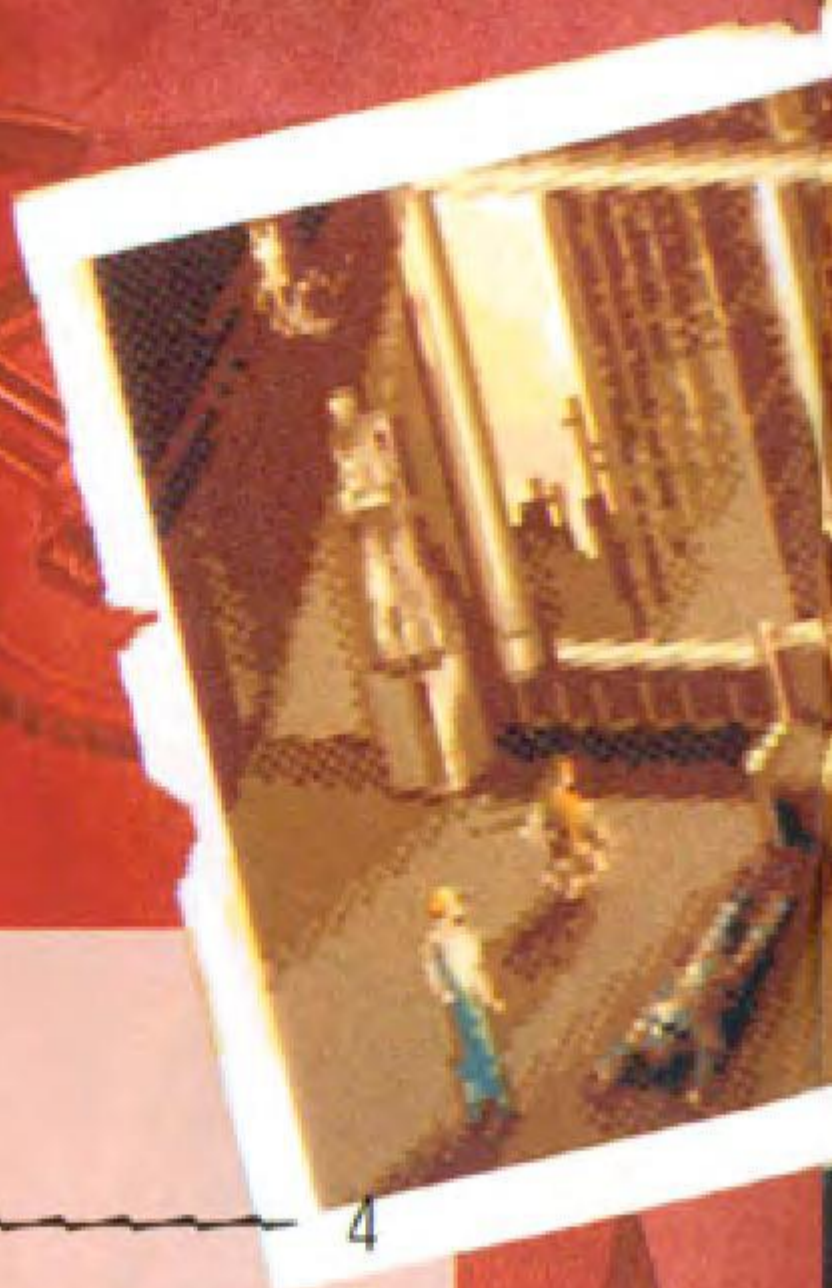


レクイエム
死闘への鎮魂歌

取扱説明書


SEGA

このたびはメガドライブカートリッジ
「ベア・ナックルII」をお買い上げいた
だき、誠にありがとうございました。
ゲームを始める前にこの取扱説明書とりあつかいせつめいしょを
お読みいただきますと、より楽しく遊あそ
ぶことができます。



≡ CONTENTS ≡

プロローグ～Mr.Xからの挑戦状～	4
操作方法	6
ゲームの始め方	7
遊び方	9
ゲームオーバー&コンティニュー	11
BATTLING～対戦モード～	12
アイテム&武器	14
プレイヤーの操作&紹介	15
ステージ	24
エネミー	26
付録～ベア・ナックル流ケンカ殺法指南～	28



復讐の魔の手が忍び寄る…!

かつてこの街を、暴力と犯罪の支配から解放したアクセル、アダム、ブレイズ…。しかし、彼らによって倒されたはずのシンジケートが、今、再び亡霊のように蘇り、アダムを拉致して3人の抹殺を宣言する。

「たとえ、どんなワナがあろうとアダムを助ける！」

こう決意したアクセルたちの前に心強い味方が現れた。プロレスラーのマックスとアダムの弟、サミー。



…友情と平和をかけた

果てしない死闘が始まった。

プロローグ

～Mr. Xからの
挑戦状～

勇敢なるストリート
元気そうてなによりだ。
そう、1年前、諸君に
葬り去られた私だよ。
ぜひとも、もう一度、
まいもどって来たとい
前回、諸君はいわば
ろくな歓迎もできずに
そのかわりと言っては
の本拠地へご招待申
と申しても、すなお
あるまい。そこでだ、
君の仲間の一人であ
へおいで願った。彼
しして、諸君の到着
の道順は、後ほどあ
では、一刻も早い
もそれは、諸君が生
話だがね…。

ヒーローの諸君、しばらくだった。

私のことを覚えておいてかね？

よって、この愛すべき我が街から

諸君に会いたくてね、地獄から

うわけだ。

招かれざる客だった。それゆえ、

大変失礼した。

なんだが、今度は正式に諸君を我々

し上げよう。

に申し出を受けてくれる諸君では

私としてもいろいろ考えた末、諸

君に、ひとあし先にこちら

のことは心配ない、丁重におもてな

をお待ちいただいている。ここまで

らためて連絡させよう。

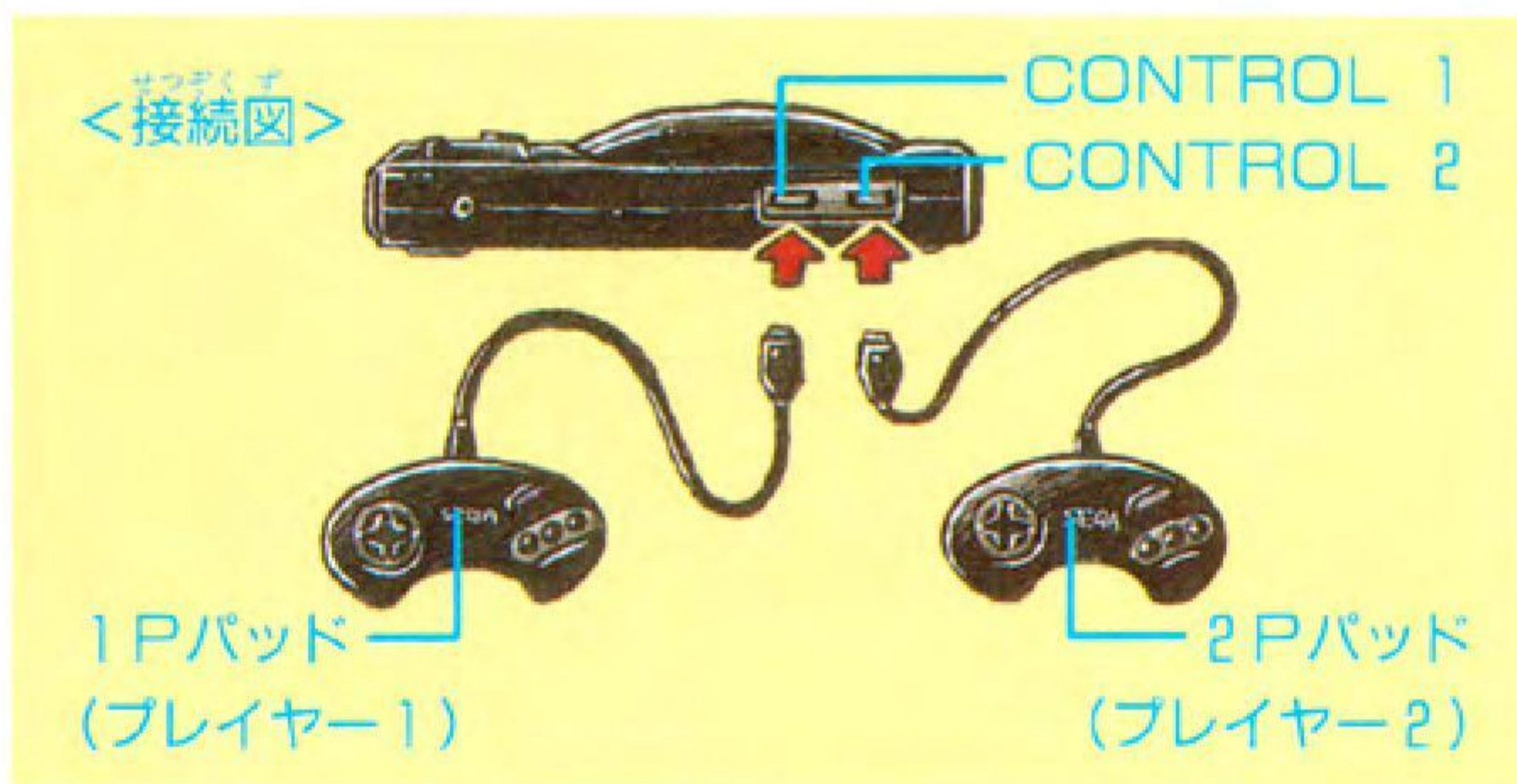
再会を楽しみにしているよ。もつと

きて私のところまで来られればの

トシロ・X

操作方法

このゲームは1～2人用です。2人で遊ぶときは別売のコントロールパッドをお求めください。



基本操作



(くわしい操作はp.15～23)

ゲームの始め方

ゲームスタート

タイトル画面でスタートボタンを押すとセレクト画面に変わります。



タイトル画面

セレクト画面



方向ボタン△▽でモードを選び、Cまたはスタートボタンを押してください。

1PLAYER 1人でプレイします。

2PLAYERS 2人同時プレイになります。

BATTLING

2人同時プレイによるプレイヤー同士の対戦モードです。

(→p.12)



OPTIONS

オプション画面に変わります。(→p.8)



2PLAYERS・BATTLINGは2Pパッドを接続していないと選べません。

プレイヤーセレクト

モードを決めた後、下の画面で操作するプレイヤーを選びます。方向ボタン◀▶で選び、Cまたはスタートボタンを押してください。

2人プレイのときはそれぞれのコントロールパッドで選びます。



データの見方

★の数が多いほどその能力に優れています。

2P(プレイヤー2)のデータ

1P(プレイヤー1)のデータ

オプション画面

ゲームの設定などを変えられます。方向ボタン△▽で変更する項目を選び◀▶またはBかCボタンで変えます。



LEVEL……ゲームの難易度を、EASY~HARDEST までの4段階に設定。

PLAYERS……ゲームスタート時のプレイヤー数。

BGM } ゲーム中のBGM・効果音(SE)・声(VOICE)を
SE } ……聞くことができます。番号を変更し、Aボタンを
VOICE } 押してください。

EXIT……Cボタンを押すとセレクト画面へもどります。

スタートボタンを押せばいつでもセレクト画面にもどります。

遊び方

制限時間内に敵を倒しながら、いくつかのエリアからなる全8ステージを戦い進みます。

画面の見方



データ表示部の見方



- ①操作しているプレイヤー
- ②プレイヤーのライフメーター
- ③スコア
- ④残りプレイヤー数

プレイヤーのライフまたはタイムが0になると1人ずつ減っていき、0になるとゲームオーバー。

(ゲームオーバー →p.11)

- ⑤現在、格闘中の敵のライフメーター

≡ 強力な敵は持久力があり、予備のライフ(★印で表示)を持っていることがあります。その場合、ライフメーターが青く表示されます。

ステージクリア



ステージをクリアすると、ボーナス点^{てん かきん}が加算されライフが全回復^{ぜんかいふく}します。

1UP

スコアが2万点^{まんてん}・5万点^{まんてん}・10万点^{まんてん}になると残りプレイヤー^{のこ}数が1人増え、以降、10万点^{まんてん}とるごとに1人ずつ増えます。

≡ 2P側の途中参加 ≡

1人プレイ中に次の表示が出ていれば、プレイヤー2の途中参加^{とちゅうさんか}ができます。(2Pパッドをあらかじめ接続^{せつぞく}してあるときのみ表示^{ひょうじ}されます。)



途中参加表示



プレイヤーを
選ぶ

2Pパッドのスタートボタンを押し、方向ボタン^{ほうこう}◀▶で操作^{そうさく}するプレイヤーを選んでA~Cまたはスタートボタンを押ししてください。

ゲームオーバー&コンティニュー

残りプレイヤー数が0になると次の表示が出ます。
方向ボタン△▽で選び
A~Cまたはスタート
ボタンを押してください。



CONTINUE：倒れたところから続けてプレイします。



方向ボタン◀▶で操作するプレイヤーを選び、A~Cまたはスタートボタンを押してください。

プレイヤーを選ぶ

コンティニューはクレジットの数だけできます。

GAME OVER：1人プレイのときはゲーム終了。2人同時プレイのときは、残っているもう1人のプレイヤーがそのままゲームを続けます。

ネームエントリー

ゲームオーバーになったときスコアが10位以内だと、ネームエントリーができます。

右の表示のとき方向ボタン◀▶で文字を選び、Cボタンで決定します。(キャンセルはBボタンです。)



ED (エンドマーク) が出ているときにCボタンを押すと、ネームエントリーは終了します。

BATTLING たいせん ～対戦モード～

2人でプレイするとき、セレクト画面でBATTLINGを選ぶと、プレイヤー同士の対戦ができます。

ゲームの始め方

(1) 右の画面のとき、それぞれのコントロールパッドの方向ボタン<>でプレイヤーを選びCまたはスタートボタンを押してください。キャンセルはBボタンです。



(プレイヤーを選ばずにBボタンを押すと、セレクト画面にもどります。)

(2) プレイヤー決定後、ステージ表示が現れます。1Pパッドの方向ボタン<>で、対戦の舞台となるステージを選び、Cまたはスタートボタンを押してください。



ステージ表示

(3) 次に、必殺技 (Aボタン) 使用の有無を決めます。1Pパッドの方向ボタン<>で選び、Cまたはスタートボタンで決定すると、対戦ゲームが始まります。

SPECIAL ON

POWER
TECHNIQUE
SPEED
JUMP
STAMINA

SPECIAL ON：必殺技を使う

SPECIAL OFF：必殺技を使わない

遊び方

互いに、相手のライフがなくなるまで戦います。3回勝負で先に2回勝った方の勝利です。



データ表示部の見方



- ①操作しているプレイヤー
- ②ライフメーター
- ③スコア

⚡ タイムが0になると勝負は打ち切られ、残りライフの多い方が勝ちとなります。

⚡ 残りライフが同じだった場合は引分けとなり、やり直しになります。

アイテム&武器

ゴミ箱やドラム缶などの障害物を破壊すると、中からアイテムや武器が出てくることがあります。

アイテムまたは武器の上でBボタンを押すと拾えます。

武器を持っているときに別の武器を拾うと持ちかえます。



アイテム

	リンゴ	体力を少し回復。
	肉	体力を全回復。
	\$ 袋	1,000点プラス。
	金塊	5,000点プラス。
	1UP	残りプレイヤー数が1人増える。

武器

ナイフ 手軽で使いやすくて威力もある。



パイプ 有効な武器だが、サミーには重すぎて不利。



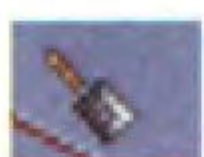
刀 最強の武器。敵が持っていることが多い。



クナイ 忍者が使用するナイフのような手裏剣。



爆弾



敵が投げつけてくる。拾って投げ返すこともできるが早くしないと手の中で爆発する。

プレイヤーの操作&紹介

基本編

各プレイヤー共通の動作です。

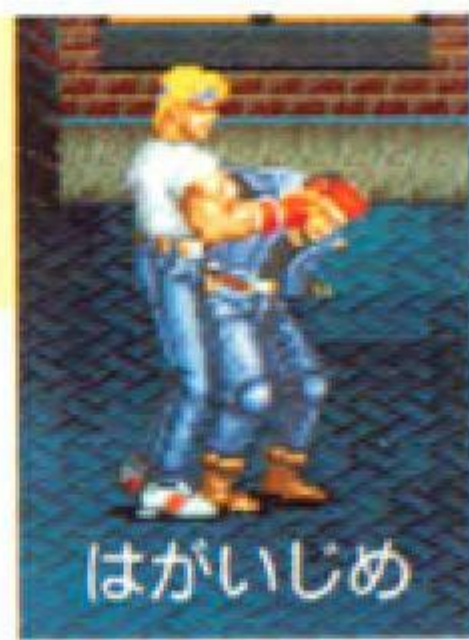


つかむ

移動：

方向ボタン△▽◀▶

敵に正面から近づくとその敵をつかみ、後ろから近づくとはがいじめにする。



はがいじめ

通常攻撃：

Bボタン

連打すると連続技をくり出す。



回り込む

ジャンプ：

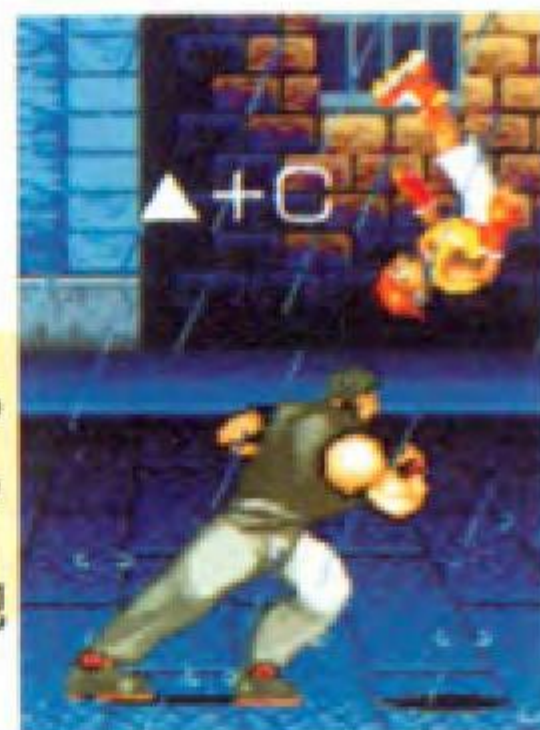
Cボタン

敵をつかんでCボタンを押すと背後に回り込む。

(ただしマックスを
除く)

着地：

敵に投げ飛ばされたとき、空中にいる間に方向ボタン△を押しながらCボタンを押すと、ダメージを受けずに着地できる。



武器を投げる：

武器を持っているときにB・Cボタンを同時に押し、その武器を投げつける。



武器を持ちB+C

プレイヤーごとに異なる動作です。

AXEL

アクセル →



せいぎかん あふれる ねっけつせいねん。1 年前、街の平和のために立ち上がった彼は今度は自らの友情のため敵地へ乗り込む。



けりあげ
ジャンプして
Bボタン

飛び蹴り

方向ボタン◁または▷を押しながらジャンプしてBボタン

ニーブレス

ジャンプして方向ボタン▽を押しながらBボタン



C→▽+B



◀▶+C→B

ジャンプとの合わせ技

ミドル&ハイキック

Bボタンを一定時間押したままにしてはなす



B+C

裏拳(背後の敵を攻撃)

B・Cボタンを同時に押す

小技

強力連続技

敵をつかみ、進行方向に方向ボタン◁▷を押しながらBボタン連打

ソルトスルー

敵をつかみ、方向ボタン逆（プレイヤーが向いている方向の逆）を押しながらBボタン



バックスルー
敵をはがいじめにしてBボタン



ヘッドバット

敵をつかんでBボタン



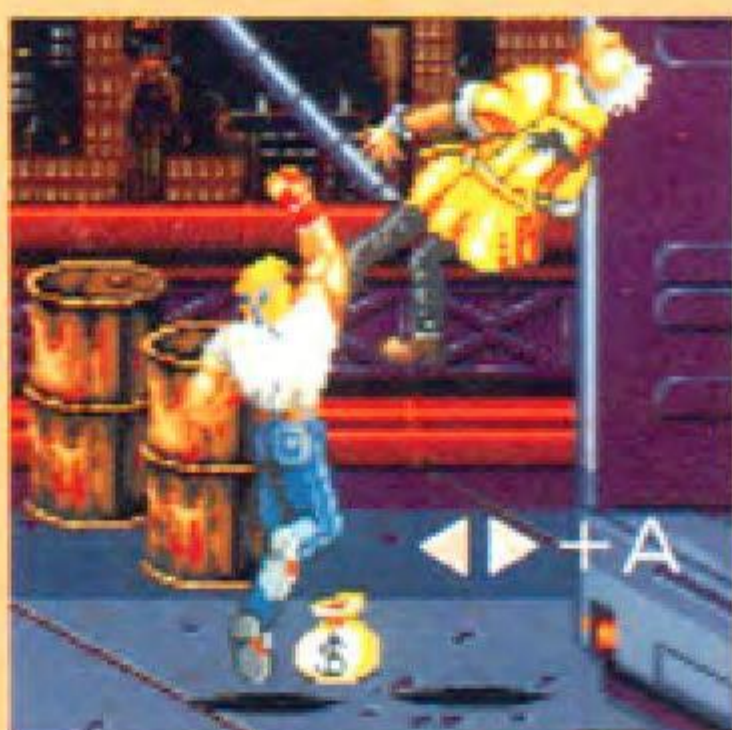
グランドアッパー

方向ボタン◁または▷を素早く2回押ししてBボタン



大技

必殺技



ドラゴンスマッシュ

方向ボタン◁または▷を押しながらAボタン（ただしこの技を使うとプレイヤーのライフも一定量減る）

ドラゴンウィング

Aボタン（敵に当たったときのみプレイヤーのライフも一定量減る）

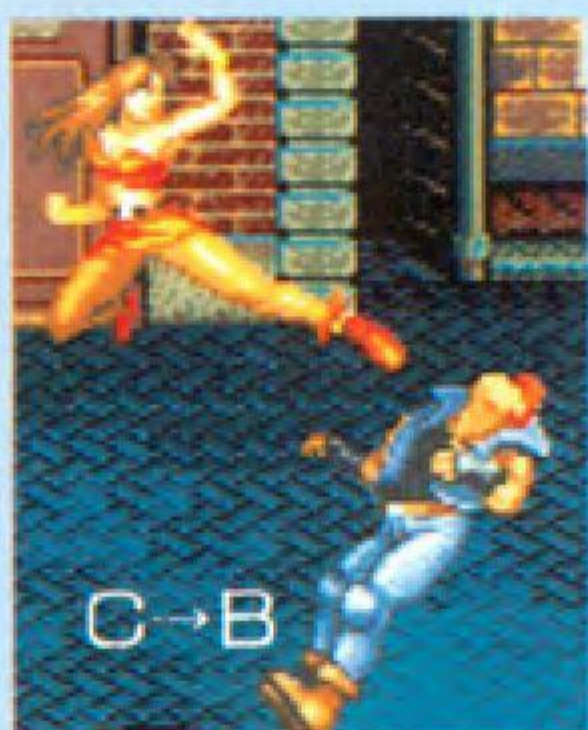


BLAZE

ブレイズ →



おとこ 男まさりなもと ふうじん けい官。じようどう 柔道をきっかけ
 とうほう 東方のぶじゆつ 武術をまな 学び実践する。ナイフのあつかい
 がうまく、おこ 怒らせるとコワイ。



C→B

まわ げ 回し蹴り

ジャンプしてBボタン



◀▶+C→B

と げ 飛び蹴り

ほうこう 方向ボタン◀または▶を
お 押しながらジャンプして
Bボタン



C→
▼+B

らくしやう だ 落掌打

ほうこう 方向ボタン▼を
お 押しながらBボタン

こう そう まく 後掃脚

はいご てき こうげき
(背後の敵を攻撃)

B・Cボタンをどうじ
にお 押し



じやうだん げ 上段蹴り

Bボタンを
いっていじかんお
一定時間押
したままに
してはなす



B+C

ジャンプとの合わせ技

小技

きょうりょくれんぞくわざ
強力連続技

てき 敵をつかみ、しんこうほうこう 進行方向にほうこう 方向ボタン
ン◁▷を押しながらBボタンれんだ連打



つかみながら

▶+B

(または

◀+B)

おおそとが
大外刈り

てき 敵をつかんでBボタン



とまな
巴投げ

てき 敵をつかみ、ほうこう 方向ボタンさか逆 (プレイ
ヤーが向いているほうこう 方向のさか逆) を押し
ながらBボタン



ジャーマンスープレックス

てき 敵をはがいじめにしてBボタン

ひしょうそうざん
飛翔双斬

ほうこう 方向ボタン◁または▷
を素早く2回押ししてB
ボタン



▶+▶+B

(または◀+◀+B)

ひつせつわざ
必殺技



◀▶+A

きこうしゅう
気功掌

ほうこう 方向ボタン◁または▷を押しながら
Aボタン (ただしこの技を使うとブ
レイヤーのライフも一定量いっていりょうへ減る)

えんぶきやく
円舞脚

Aボタン (敵に当たったときの
みプレイヤーのライフも一定量
いっていりょうへ減る)



MAX

マックス →



プロレスラーでアクセルたちとは古い付き合い。アダムあだむの危機ききを知り、試合しあひも放り出して助っ人すけとに駆けつけてくれた。



C→B

ハンマーパンチ

ジャンプしてBボタン

ドロップキック

方向ボタン<

または>を押

しながらジャン

プしてBボ

タン



◀▶+C→B



C→

▼+B

アトミックドロップ

敵をはがいじめにしてジャン

プしながらBボタン



はがいじめ

C→B

エルボー ジャンプして方向ボタン

ドロップ ▼を押しながらBボタン

サンダー

ボディ

スラム

敵をつかみ

ジャンプし

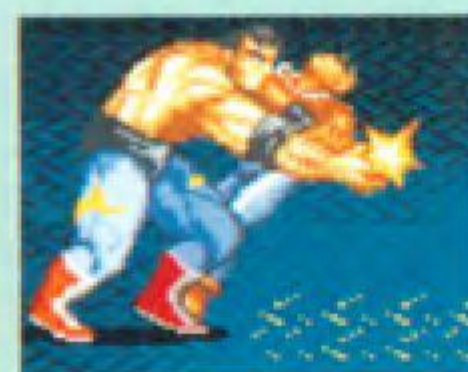
ながらBボ

タン



つかみながら

C→B



後ろかかと蹴り (背後の敵を攻撃)

B・Cボタンを

同時に押す

両手殴りしたままにしてはなす



B+C

ジャンプとの合わせ技

小技

きょうりょく れんぞく わざ
強力連続技

てき しんこうほうこう ほうこう
敵をつかみ進行方向に方向ボタン
◁▷を押しながらBボタン連打

ベアハッグ

てき
敵をつかんでBボタン



ブレンバスター

てき ほうこう ぎやく
敵をつかみ、方向ボタン逆（プレ
イヤーが向いている方向の逆）を
押しながらBボタン



スライディングシザース

ほうこう
方向ボタン◁または▷を素早く
2回押しBボタン



ジャーマンスープレックス
てき
敵をはがいじめにして
Bボタン



サンダータックル

ほうこう
方向ボタン◁または▷を押しながらAボ
タン（ただしこの技を使うとプレイヤー
のライフも一
定量減る）

ボンバーナックル
Aボタン（敵に当たったときのみプ
レイヤーのライフも一
定量減る）



おお
わざ
大技

ひつ
じつ
必殺技

SAMMY

サミー →



アタムの弟。身体は小さいが勇気は人一倍。
 その身軽さを武器に、自分よりはるかに大
 きな相手にも果敢に挑んでいく。



C→B

ハインドキック

ジャンプしてBボタン

サミーキック

方向ボタン◁または▷
 を押しながらジャンプ
 してBボタン



◁▷+C→B



C→
▼+B

ローラープレス

ジャンプして方向ボタン▼を押しながら
 Bボタン

首投げ

敵をつかんで（または、はがいじめし
 て）ジャンプしながらBボタン



つかみ
ながらC→B

ジャンプとの合わせ技

ローラーキック

Bボタンを一定時間押したままにしてはなす



バック転キック

(背後の敵を攻撃)

B・Cボタンを同時に
 押し



B+C

ダッシュ

方向ボタン◁または▷を素早く
 2回押し



▶+▶
(または
◁+◁)

小技

きょうりょくれんぞくわざ
強力連続技

てき
敵をつかんでBボタン連打

ローラーアッパー

てき
敵をつかみ、方向ボタン逆
(プレイヤーが向いている方
向の逆) を押しながらBボ
タン



わんぱく
腕白せっかん

てき
敵をはがいじめにしてBボタン

ダイナマイト
ヘッドバット
ダッシュしながら
Bボタン

▶+▶+B
(または
◀+◀+B)



必殺技



コークスクリューキック

ほうこう
方向ボタン◀または▶を押しながら
Aボタン (ただしこの技を使うとプ
レイヤーのライフも一定量減る)

ダブルスピンキック

Aボタン (敵にあたったときの
みプレイヤーのライフも一定量
減る)



ステージ

Mr.Xの挑戦を受け、決戦を覚悟する4人。次々と仕掛けられた敵のワナを突破しアダムを救出せよ！

敵が最初に指定してきた場所は街中のバーだった。さっそくそこへ向かうが、すんなり行けるはずもない。とにかく突き進め！

ステージ1～ダウンタウン



第2の指定場所は工事中の橋。そこに止められているトラックに乗り込めというがこれもワナに違いない。

ステージ2～ブリッジ



次のポイントは遊園地。なにか仕掛けるにはもってこいの場所だ。くれぐれも用心して進め！

ステージ3～アミューズメントパーク



ステージ4～スタジアム



遊園地に隣接する
野球場。ここにも
血に飢えた敵が4
人を待ち構えている。
夢中で戦って
グラウンドの中央
までくると…!?

ステージ5～船上



いよいよ本拠地へ
案内すると、Mr.X
が差し向けてきた
貨物船。船内は密
室と同じだ。この
サバイバルゲーム
に勝たなければア
ダムは救えない!

ステージ6～ジャングル



船を降りてみると
そこは深いジャ
ングルに包まれた無
人島だった。しか
し、舗装された道
路や地雷の跡が、
この島がただの島
ではないことを物
語っている。

そして、彼らがそこで目にしたのは!?

エネミー

シバ

ミスター・エックス
腕。拳法の達人で、アダムを拉致した張本人。



イエロー・シグナル

こうげき とくい
スライディング攻撃が得意。



ザムザ

つめ ぶき すばや
カギ爪を武器に素早い動きで襲ってくる。



ドノバン



ライダー

ぼくだん
バイクや爆弾などを使う卑怯な連中。





エレクトラ うで でんき ムチを持つ美女。

ジャック
ナイフの使い手。

Mr. X
(ミスターエックス)
アクセルたちへの復讐
に燃える、シンジケートのボス。

ポンゴ
火を吹きながら体当たり
してくる。

ガルシア



よう！オレはマックス。一
口にアダムを助けるったつ
て、そう簡単にはいかねー
ゾ。これからオレが戦い方
のコツをちよつとばかり教
えといてやろう。よーく覚
えとけよ！

その1…Bボタン連打だけが能じゃない！

あわてず、効率よく技を出す…これが基本だ。



(例) ブレイズの場合



その2…必殺技にも劣らない大技



敵の足元を狙うと威力が大きい。上から飛びかかってくる敵にも有効だ。

グランドアッパー

特に1対1のときに有効な技だ。ただ、飛び上がったとき、空中でスキがしやすいので注意しろ。

飛翔双斬



マックス



スピードがイマイチなオレの欠点を補ってくれる技だ。相手の意表を突いて攻撃できるぞ。

スライディングシザース

サミー



集団を狙って突っ込んでいけば、敵がボーリングのピンのように吹っ飛んでいく。近くで当たるほど威力大だ。

ダイナマイトヘッドバット

その3…敵にはがいにじめされたら



必殺技でかわせ!

敵の中には、はがいにじめなんかかけてくるヤツもいる。

そんなときはすかさずAボタンだ。ライフは減るが袋叩きにあうよりマシだろ?

その4…武器を有効利用しろ!

武器はプレイヤーに合わせて選んだ方がいい。例えばブレイズにはナイフ、オレには鉄パイプ。特にオレが鉄パイプを持ったときは、味方であっても近づくな、ケガするぜ。



使用上の注意

カートリッジは精密機器ですので、とくに次のことに注意してください。

●電源OFFをまず確認！

カートリッジを抜き差しするときは必ず、本体の電源スイッチをOFFにしておいてください。電源スイッチをONにしたまま無理に、カートリッジを抜き差しすると、故障の原因になります。



●端子部には触れないで

カートリッジの端子部に触れたり、水で濡らしたりすると、故障の原因になりますので注意してください。



●薬品を使って拭かないで

カートリッジの汚れを拭くときに、シンナーやベンジンなどの薬品を使わないでください。



●カートリッジはデリケート

カートリッジに強いショックを与えないでください。ぶつけたり踏んだりするのは禁物です。また、分解は絶対にしないでください。



●保管場所に注意して

カートリッジを保管するときは、極端に暑いところや寒いところを避けてください。直射日光の当たるところやストーブの近く、湿気の多いところなども禁物です。



●ゲームで遊ぶときは

長い時間ゲームをしていると目が疲れます。ゲームで遊ぶときは健康のため、1時間ごとに10～20分の休憩をとってください。また、テレビ画面からなるべく離れてゲームをしてください。



メガドライブをプロジェクションテレビ（スクリーン投影方式のテレビ）に接続すると、残像光量による画面焼けが生じる可能性があるため、接続しないでください。

BAIRE
KINUMEN



この取扱説明書は
エコマーク認定の
再生紙を使用して
います。

G-4091

672-1103

©SEGA MUSIC©YUZO KOSHIRO

株式会社 **セガ・エンタープライゼス**