

# PANZER DRAGON™ STORY

栄華を誇った文明が滅んで数千年……。

かつての力を失った人類は、自らが生み出した  
遺伝子改造による生物兵器に脅かされながら、  
黄昏の時代を過ごしていた。

だが、失われた文明の力を借りた「帝国」が  
出現した時から再び時代は回り始めた。

帝国の手によって地中より発掘された  
「旧世紀」の兵器は、人類を脅かす多数の生物兵器を  
次々と撃退し、再び人類の時代が来た  
人々を歓喜させた。

しかし、力は欲望を生み欲望は戦乱を生む。  
帝国と、同じくして旧世紀の力を手に入れた周辺国家との戦争は、  
深刻化の一途をたどった。

相次ぐ戦乱の中、さらなる力を欲した帝国は  
海中に沈むある大規模な「遺跡」の発掘を開始した。

しかし、それは事件の発端に過ぎなかった……。



コントロールパッド各部の名称と操作方法

ここでは、ゲーム中の基本操作方法について説明します。本体の接続端子1にコントロールパッドが接続してあることを確認したら、右の説明を見て操作方法を把握してください。

Control pad diagram with callouts for Lボタン, Rボタン, A・Cボタン, Bボタン, スタートボタン, XYZボタン. Includes small screenshots of game play.

ゲーム進行のプロセス

- 1 ゲームスタート
2 エピソードスタート
3 ボスとのバトル
4 エピソードクリア
5 次のエピソードスタート



ゲームスタートから各エピソードクリアまでの流れ

ここでは、ゲームスタートから各エピソードクリアまでのプロセスを、順を追って説明します。

ゲームの始め方 Start of Game

GAME ゲームスタート

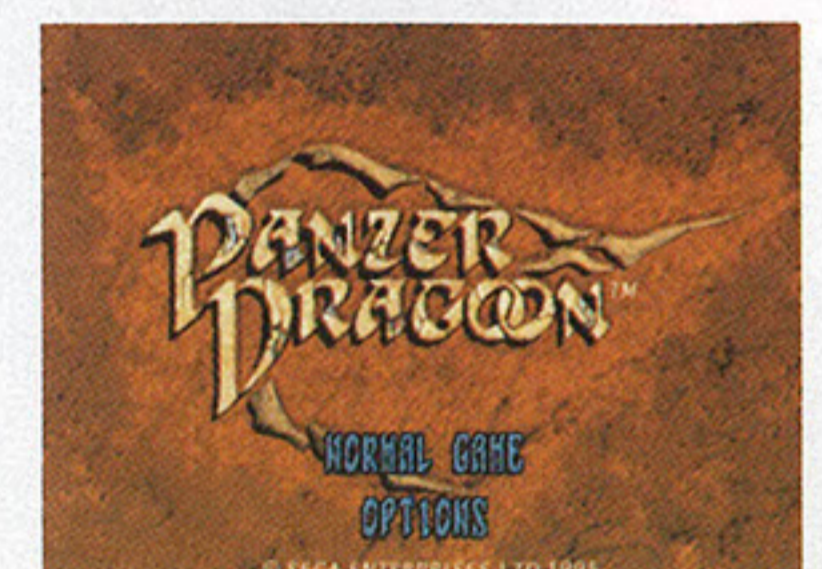
ゲームを始めます。方向ボタンの左右で難易度を選択し、A/Cボタンスタートボタンを押すと、ゲームスタートです。

OPTION オプション画面

各種設定とサウンドテストを行うことができます。方向ボタンの上下でカーソルを移動させ、左右で設定の変更が可能です。

Table with 4 columns: UP/DOWN, SOUND BALANCE, CONTROLLER SETTING, MUSIC, SOUND MODE, EXIT. Describes settings for dragon control and audio.

ゲームスタートとオプション画面
ここでは、ゲームの始め方とオプション画面の操作方法について説明します。



ゲームの遊び方 Playing of Game

ゲームの目的

帝国の手で滅んだ旧世紀の遺跡、「塔」。その「塔」を封印するため、ドラゴンを自在に操るハンター、カイル・フリーゲを操作して、行く手を阻む帝国軍や毒性生物(旧世紀に造られた生物兵器)を倒していきます。

ゲームの進め方

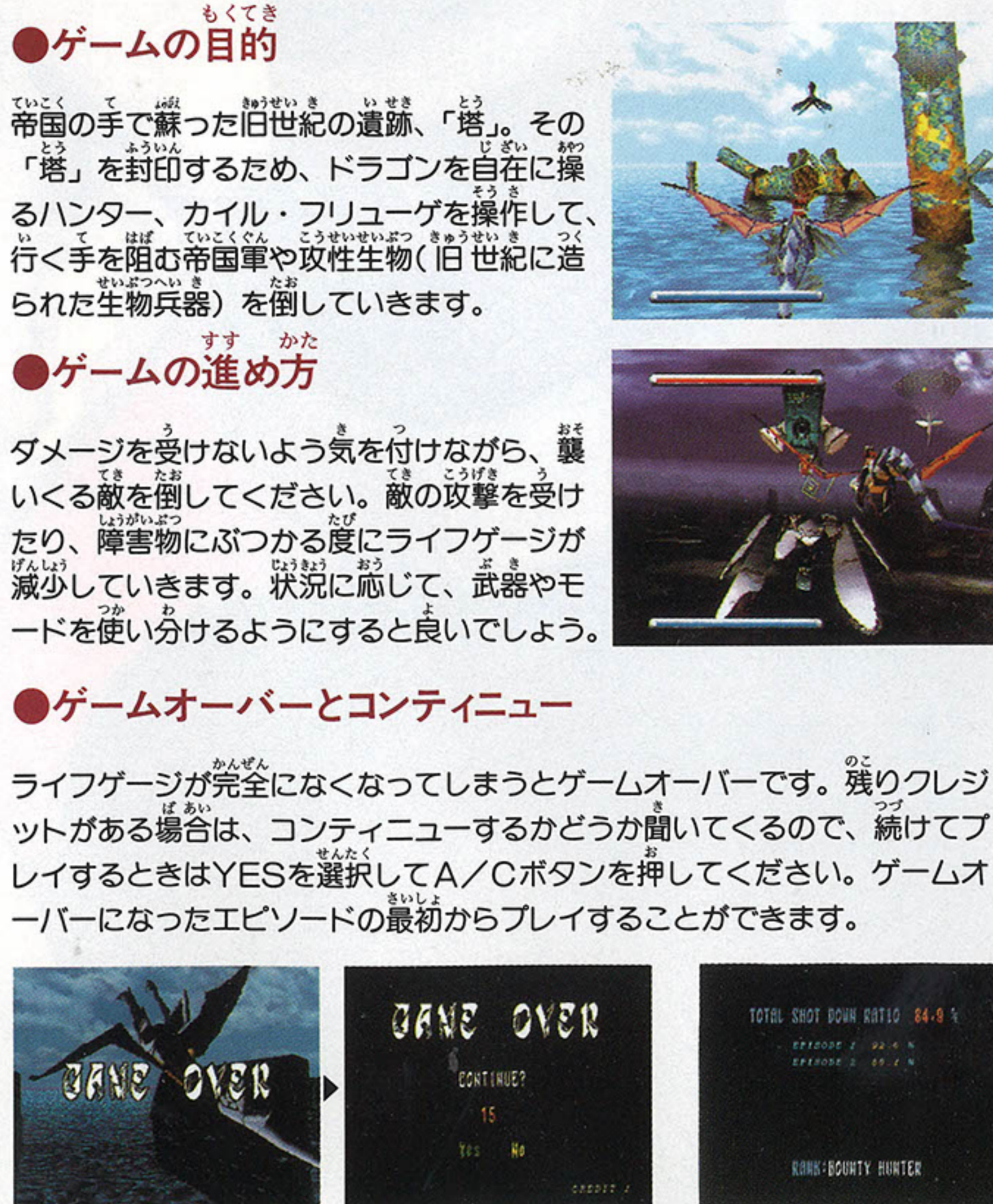
ダメージを受けないよう気を付けながら、襲ってくる敵を倒してください。敵の攻撃を受けたり、障害物にぶつかる度にライフゲージが減少していきます。

ゲームオーバーとコンティニュー

ライフゲージが完全になくなってしまおうとゲームオーバーです。残りクレジットがある場合は、コンティニューするかどうか聞いてくるので、続けてプレイするときはYESを選択してA/Cボタンを押してください。

ドラゴンを自在に操り各エピソードをクリアする

ここでは、ゲームの目的、およびゲームの進め方について説明します。まず、このゲームで果たすべき目的を把握した上で、ゲームをスムーズに進めるためのポイントをつかんでおいてください。



キャラクター紹介 Introduction of Character

ドラゴン

カイルが操る旧世紀の毒性生物。旧世紀の毒性生物の一種。全身に堅い装甲をまとった生体レーザー発射器を装備している。

主人公

2種類のドラゴン

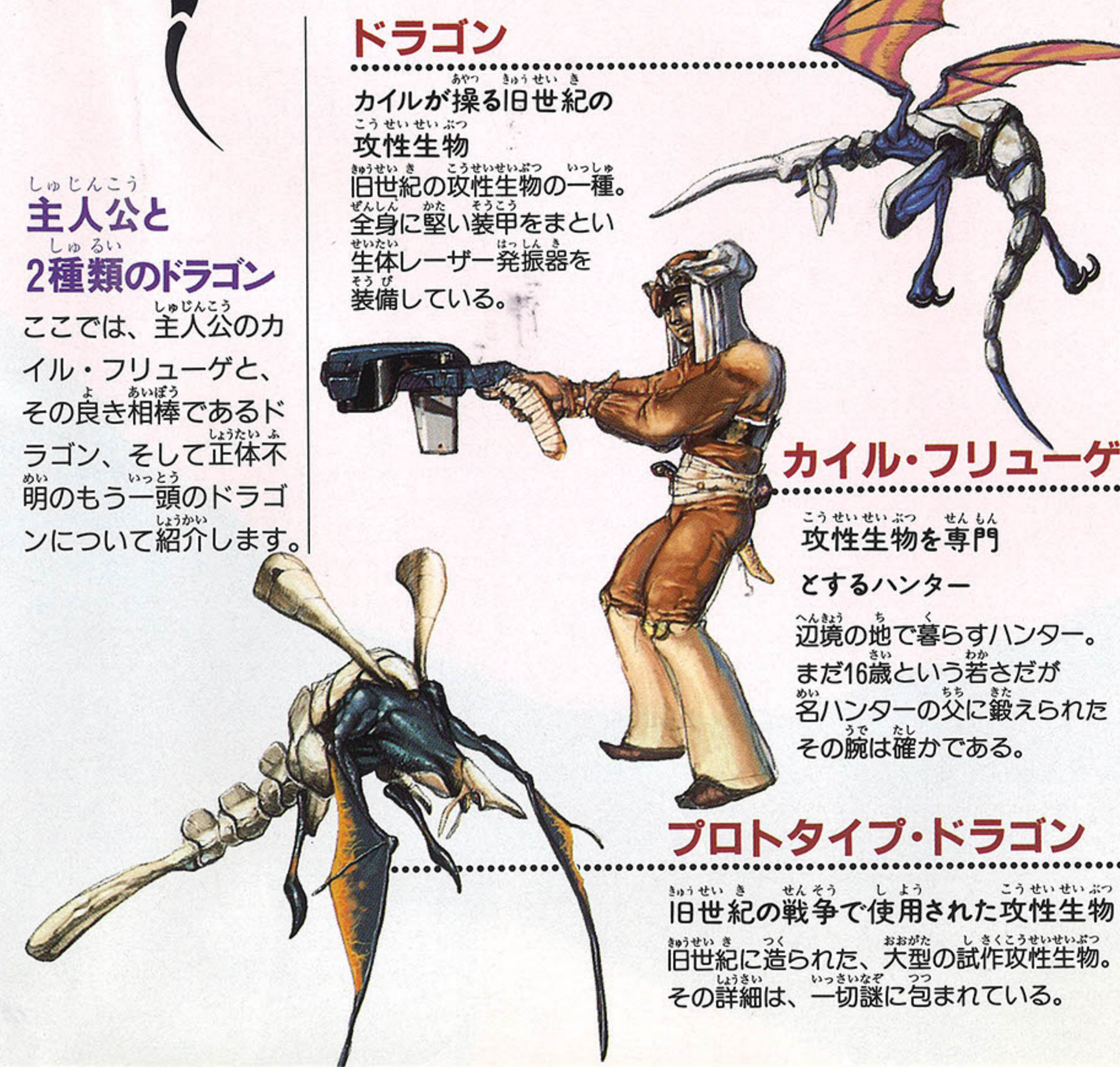
ここでは、主人公のカイル・フリーゲと、その良き相棒であるドラゴン、そして正体不明のもう一頭のドラゴンについて紹介します。

カイル・フリーゲ

毒性生物を専門とするハンター。辺境の地で暮らすハンター。まだ16歳という若さだが名ハンターの父に鍛えられたその腕は確かである。

プロトタイプ・ドラゴン

旧世紀の戦争で使用された毒性生物。旧世紀に造られた大型の試作毒性生物。その詳細は、「切裂」に包まれている。



ドラゴンの操作方法と画面の見方

ドライブモード

前方を視界に入れてのドラゴン操縦を主とするモード

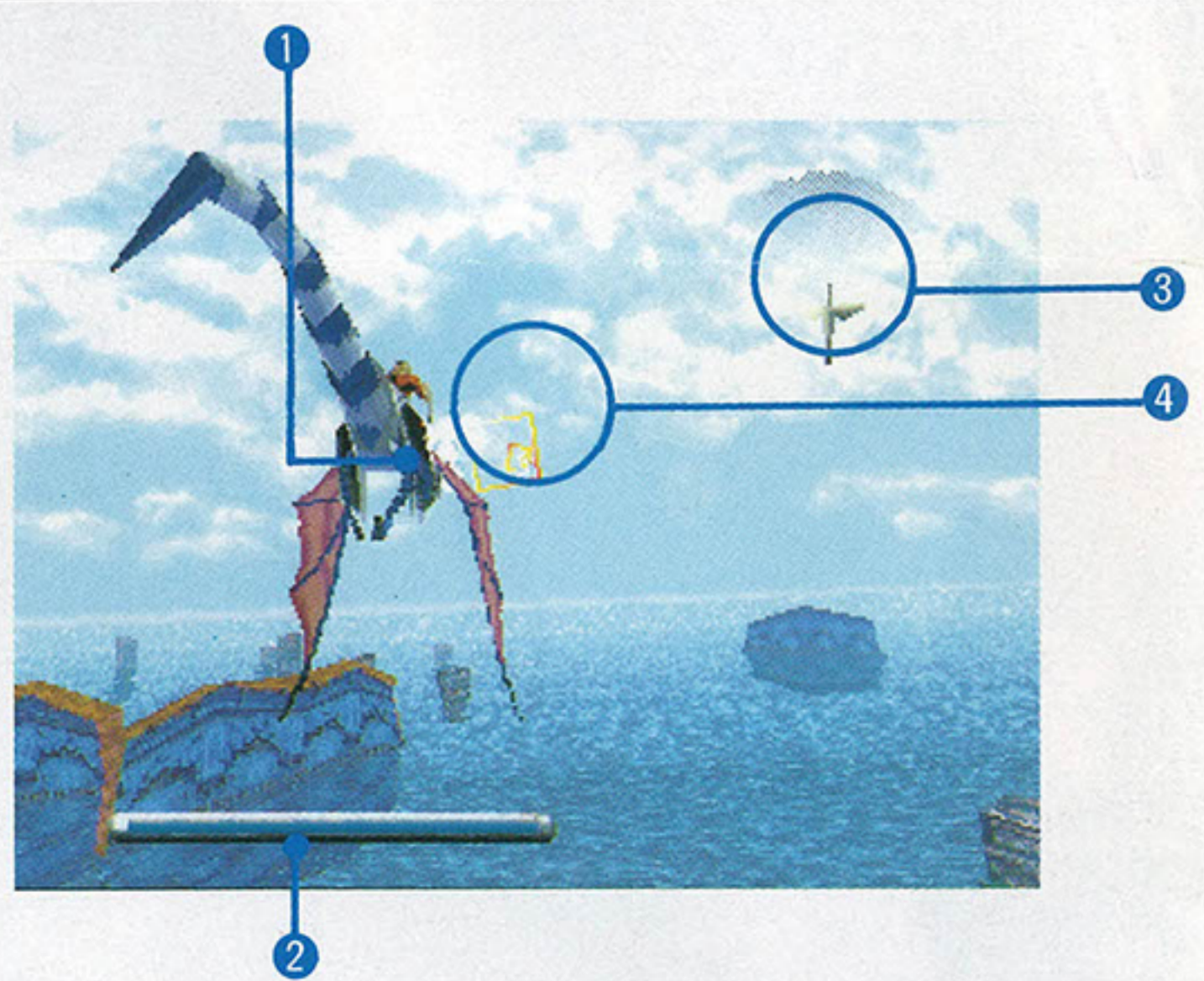
カイルが前方を向いた状態で、主にドラゴンの操縦を行うモードです。前方にいる敵に対しては有利ですが、側面・背後からの攻撃に対してはやや不利です。

操作方法
方向ボタンでドラゴンの移動。また方向ボタンを素早く2回押すとその方向にクイック移動。A/B/Cボタンで、バルカン/ホーミングレーザー発射。L/Rボタンで、シューティングモードへの切り替えです。

Table comparing Drive Mode and Shooting Mode features like dragon operation, aiming range, and laser use.

ドライブモード時の画面の見方

- 1 プレイヤードラゴン
2 ライフゲージ
3 レーダー
4 サイト(照準)



2つのモードを使い分けてドラゴンを操る

ここでは、ドライブモードとシューティングモードの、各モードにおける特徴や操作方法、およびゲーム中の画面の見方などについて説明します。

ドライブモードとシューティングモード

このゲームは、ドライブモードとシューティングモードという、2種類のモードを使い分けながら進行していきます。それぞれのモードの特徴や操作方法を把握して、場面に応じた使い分けを心がけると良いでしょう。



Lボタン、Rボタンを押す
方向ボタンの左右を押す

モードの切り替えと視点の移動

上の図は、ドライブモードとシューティングモードの切り替えと、各モードにおける視点の移動方法について表したものです。

XYZボタンでビューモードチェンジ

- X スタンダードビュー
Y ダイナミックビュー
Z ロングビュー



シューティングモード

左右後方を視界に入れてのガン射撃を主とするモード

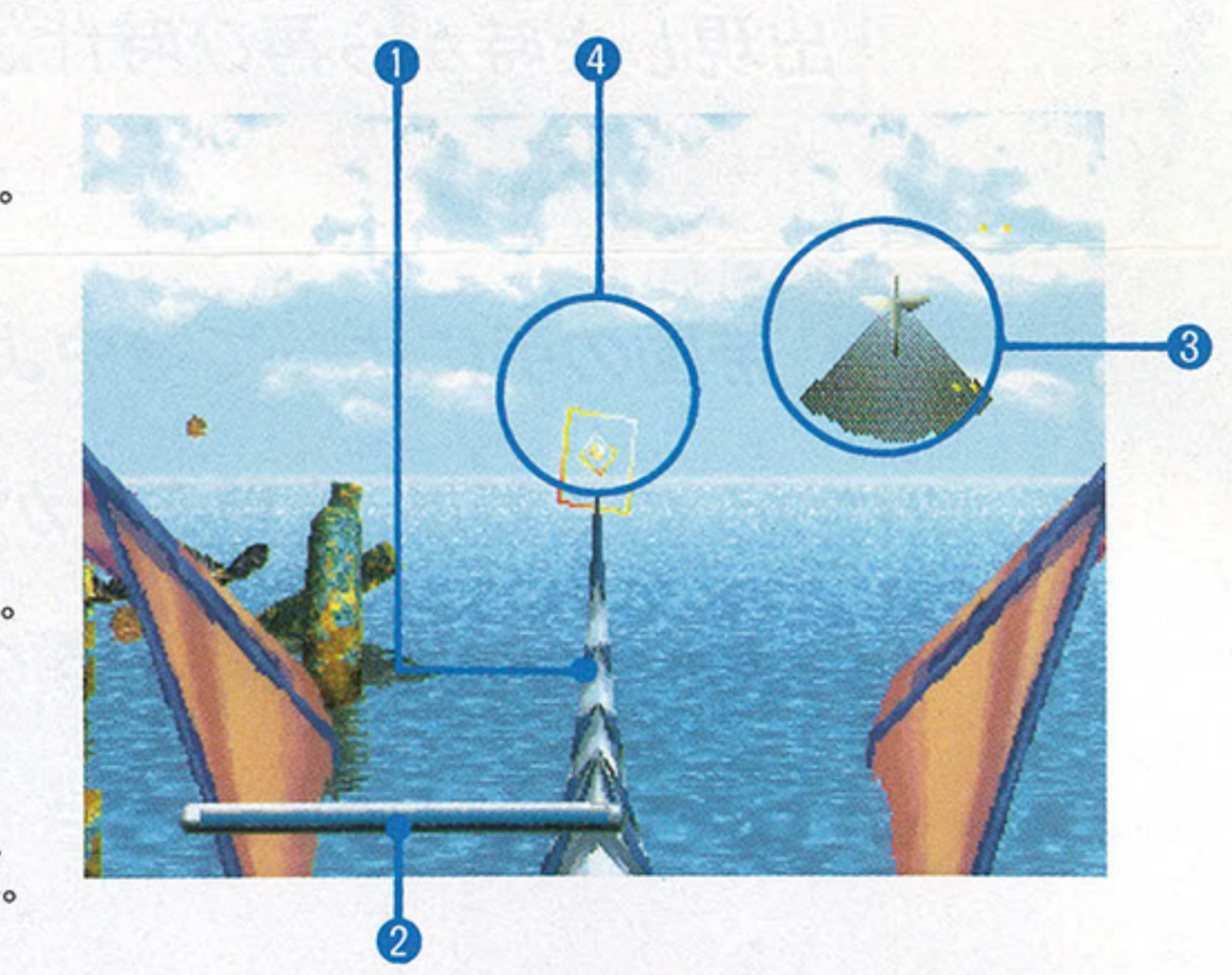
カイルが側面および背後を向いた状態で、ガン射撃を行うモードです。ドラゴンの操縦が一切できないので、前方に障害物がある状況での使用は危険です。

操作方法
方向ボタンでサイト移動および視点の緩やかな移動。Lボタンで左に、Rボタンで右に90度視点を移動。さらにドライブモードへの切り替え。A/B/Cボタンで、バルカン/ホーミングレーザーを発射します。

Table comparing Shooting Mode and Drive Mode features like dragon operation, aiming range, and laser use.

シューティングモード時の画面の見方

- 1 プレイヤードラゴン
2 ライフゲージ
3 レーダー
4 サイト(照準)



ホーミングレーザーを使いこなそう

- 1 レーザーチャージ
2 ロックオン
3 レーザー発射

