

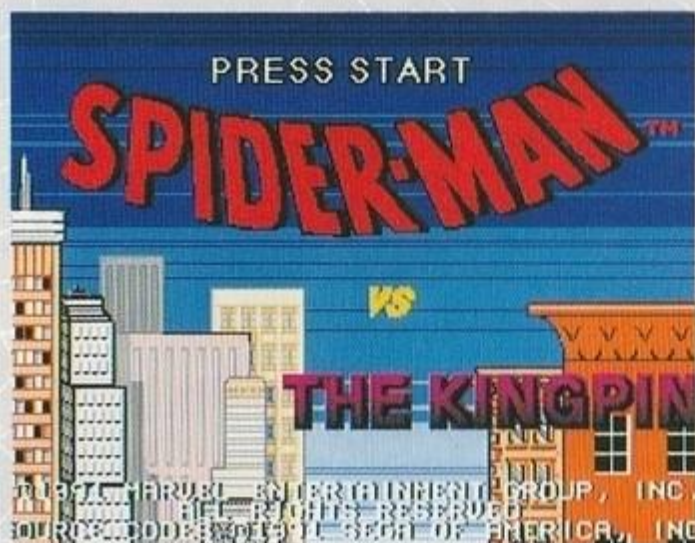
取扱説明書



SPIDER-MAN®

SEGA


このたびは、メガドライブカートリッジ
 「スパイダーマン」をお買い上げいただき、
 誠にありがとうございました。ゲームを
 始める前にこの取扱説明書をお読みいた
 だきますと、より楽しく遊ぶことができ
 ます。



CONTENTS

ストーリー	4
操作方法	6
ゲームの始め方	7
スパイダーマン、行動を開始せよ!!	8
画面の見方	9
サブ画面の見方	10
これがスパイダー・アクションだ!!	12
コンティニュー	15
キングピンとその一味	16
使用上のご注意	18



A dynamic illustration of Spider-Man in his red and blue suit, crouching on a ledge of a skyscraper. He is looking forward with a determined expression. The background shows a stylized cityscape with yellow and blue buildings under a blue sky. The text is overlaid on blue banners.

ニューヨーク市民たちの命が危ない!!

タイムリミットは、わずか24時間!!

立ち上^あがれ、スパイダーマン!!

怒^{いか}りのスパイダー・アクションで

キングピンの野望^{やぼう}を打ち砕^{くだ}け!!

ストーリー

ある夜、ニューヨーク中のテレビにひとりの男が現われ、奇妙な放送を始めた。彼の名はキングピン。悪知恵にかけてはピカイチの犯罪王だ。

だが、善良なニューヨークの一般市民には、そんなことがわかるはずもない……。

今晚は、ニューヨークのみなさん!! どうかよく聞いてほしい。私は、ある恐ろしい計画を耳にしまった。あのスパイダーマンがニューヨークを吹き飛ばすために、どこかに爆弾をしかけたらしいのだ!!



スパイダーマンを捕まえて爆弾のありかを白状させなければ、あと24時間で爆弾は爆発し、ニューヨークはこっぴみじんだ。われわれは、自分たちの手でこの街を守らなければならない。スパイダーマンを捕まえた人には、私が1万ドルの賞金を出そう!!

この放送を見ていちばん驚いたのは、ピーター・パーカー
という青年だ。実は彼こそが、犯罪と戦う正義の味方スパイ
ダーマンなのである!!



キングピンの言っていることは、まったくのデタラメ
だ!! あいつは自分で爆弾をしかけておいて、それをス
パイダーマンのせいにしようとしているんだ。

キングピンの放送を見たニューヨークの市民たちは、
すっかりスパイダーマンを悪者だと思い込んでしまった
に違いない。キングピンの陰謀をあばいて、なんとか市
民たちの誤解を解かなければ……。

いや、それよりも24時間以内にキングピンの爆弾の隠
し場所を見つけだし、起爆装置を解除しないと、ニュー
ヨークはあとかたもなく吹き飛ばされてしまう!!

さあゆけ、スパイダーマン!! 爆弾の爆発を阻止し、ニュ
ーヨーク市民の命を守るのだ!! キングピンは最近、ドクタ
ー・オクトパスなどの大物の殺し屋を何人も雇ったらしいと
いう情報もある。注意せよ、スパイダーマン!!

「待っているよ、キングピン!! このスパイダーマンが、必ず
お前を追いつめてやるぞ!!」



ちゆう き ほん そう さ ゲーム中の基本操作

スタートボタン

- ゲームをポーズ（一時停止）して、サブ画面を表示する。
- コンティニューの決定。

ほうこう 方向ボタン

- スパイダーマンの左右移動。
- 下を押すと、スパイダーマンがしゃがむ。
- 壁にはりついているとき、上下左右に移動。
- 空中での方向コントロール。
- 左右で、サブ画面のアイコンを選ぶ。

Aボタン

- サブ画面で選んだアイコンを使う。（通常はウェップ発射）

Bボタン

- パンチまたはキック攻撃。

Cボタン

- ジャンプしたり、壁にはりついたりする。

ゲームの始め方

タイトル画面でスタートボタンを押すと、セレクト画面になります。

方向ボタンの上下で項目を選び、スタートボタンを押してください。



▲セレクト画面

START GAME: ゲームがスタートします。

OPTION: オプション画面で、ゲームの難易度などを変更できます。



▲オプション画面

オプション画面では、方向ボタンの上下で項目を選び、左右でそれぞれの内容を変更してください。

スタートボタンを押すとセレクト画面にもどり、設定した内容でゲームを始めることができます。

LEVEL (ゲームの難易度)

PRACTICE — EASY — NORMAL — NIGHTMARE
(練習) (やさしい) (普通) (悪夢)

☆このゲームを完全にクリアするためには、難易度の選択も重要なポイントです。もしあなたが、キングピンの野望を完全に打ち砕きたいと思うなら、ぜひNIGHTMAREで挑戦してください。

STAMINA (スパイダーマンのスタミナ)

TIED — NORMAL — STRONG — HYPER-STRONG
(弱い) (普通) (強い) (とても強い)

WEB CARTRIDGES (ウェブカートリッジ)

スパイダーマンが一度に持てるウェブ (クモの巣) の最大量を3段階に変更できます。

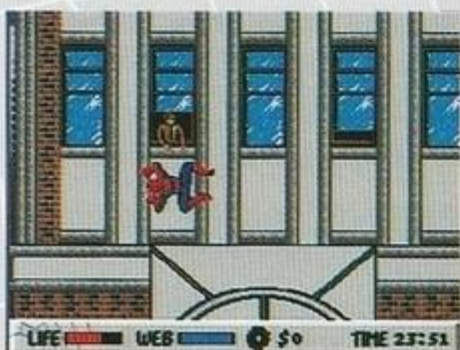
スパイダーマン 行動を開始せよ!!

キングピンのたくらみを打ち砕くため、スパイダーマンは行動を開始した。スパイダーマンはいま、新聞社デイリー・バグル紙の表のストリートにいる。ちょうど、ドクター・オクトパスがこの中に忍び込んだところだ。



スパイダーマンに、いきなり警官が襲いかかる!! キングピンのせいでスパイダーマンは、ニューヨークに爆弾をしかけた犯人だと誤解されているのだ。爆弾の爆発を阻止し、身の潔白を証明しなければならぬ!!

スパイダーマンは、犯罪と戦う正義の味方である。ドクター・オクトパスの追跡も大切だが、いついかなるときであろうとも、目の前でおこなわれている犯罪を見逃すことは許されない!!



さあ、デイリー・バグル紙のビルの中へ!! どこかに入り口があるはずだが、オクトパスはまだこの中にいるのだろうか……。人々はみな、スパイダーマンを悪者だと誤解している。気をつけろ!!

アイテムを取ると、スパイダーマンのライフやウェブを回復させたり、そのラウンドで写真を撮影できる回数を増やすことができる。アイテムを有効に利用せよ!!





- ① **ライフメーター**：スパイダーマンの生命力。ダメージを受けてライフがなくなると、スパイダーマンは倒れてしまう。
- ② **ウェットメーター**：ウェット・フリユイド（クモの巣の分泌液）の残量。これがなくなると、ウェットが使えなくなる。
- ③ **アイコン**：サブ画面で選んだアイコンを表示。
- ④ **お金**：プレイ中に敵の写真を撮影すると、その値段が加算されていく。
- ⑤ **残り時間**：キングピンの爆弾が爆発するまでのタイムリミット。24時間以内に起爆装置を解除してニューヨークを救うことができなければ、ゲームオーバー。

ラウンドをクリアすると、スコアにクリアボーナスが加算され、そのラウンドでスパイダーマンが撮影した写真の値段が表示される。



スパイダーマンは、この写真をデイリー・バグル紙に売ったお金でウェット・フリユイド（クモの巣の分泌液）を買い、次のラウンドでの戦いにそなえるのだ。

サブ画面の見方

ゲーム中、スタートボタンを押してポーズにすると、サブ画面が表示されます。



アイコンの使い方

方向ボタンの左右でカーソルを動かして4種類のアイコンを選択し、もう一度スタートボタンを押してポーズを解除すると、そのアイコンをAボタンで使うことができます。



ウェブ

ウェブを発射する。ほかのアイコンを使うと、カーソルは自動的にこのウェブのアイコンにもどる。



ウェブ・シールド

ウェブ・シールド（クモの巣の盾）をはり、あらゆるダメージを防ぐ。

ただしウェブ・シールドの耐久力は低く、一定のダメージを受けると消えてしまう。また、ほかのアイコンを使ったり、壁にはりついたりすると、一定のダメージを受けていなくてもウェブ・シールドは消える。





カメラ

写真を撮影することができる。ラウンドをクリアしたときに、その写真をデイリー・バグル紙に売り、ウェブ・フリユイドを買うお金をかせぐための重要なアイコンだ。数字は撮影できる回数。ラウンドごとに3枚まで撮影可能だが、アイテムを取れば回数を増やすことができる。

ザコ敵の写真は1枚5ドル。しかし強い敵やボスなどの特ダネ写真は、もっと高い値段がつく。敵が写っていない写真は紙クズ同然で、まったく値打ちがない。くれぐれもシャッターチャンスは逃さないように。



ピーター・パーカー



ゲーム中いつでも、スパイダーマンの正体であるピーター・パーカーのアパートに帰って、休息することができる。アパートではライフメーターが少しずつ回復していき、ドアから出るとラウンドの最初から再スタートする。

■5つのキー

キングピンの爆弾の起爆装置を解除するためには、各ラウンドのボスが持っている5つのキーを集めなければなりません。ボスを倒してキーを手に入れると、サブ画面にひとつずつ表示されていきます。

集めた5つのキーはゲームの終わりのほうで、アイコンと同じように方向ボタンの左右で選択し、Aボタンで使うことができるようになります。



ALL RIGHT, DOC? COUGH UP THE DETAILS OF KINGPIN'S PLOT!!

DREAM ON, INSECT--HE KEEPS US IN THE DARK! ALL I KNOW IS THAT HE'S HIRED PLENTY OF YOUR OLD

これがスパイダー・アクションだ!!

スパイダーマンのゆくてには、つらくきびしい戦いが待っています。全てのラウンドを戦い抜き、キングピンと対決するためには、スパイダー・アクションを完全にマスターしなければなりません。

スパイダー・アクションの基本操作

Aボタン…ウェブ発射、またはアイコンを使う

Bボタン…パンチ、またはキック攻撃

Cボタン…ジャンプ、または壁などにはりつく

ウェブ発射

Aボタンをおすと、手首からウェブを発射して敵を攻撃する。方向ボタンの上を押しながらAボタンを押せば、ナメ上に向けて発射できる。しゃがみ撃ちやジャンプ撃ちも可能。ただし、壁にはりついているときは、ウェブを発射することはできない。



パンチ

Bボタンをおすと、パンチで敵を攻撃する。威力はウェブと同じくらいだ。



ジャンプ

Cボタンをおす時間の長さで、ジャンプの大きさを調節できる。また、しゃがんでいるときにCボタンをおすと、高いところから飛び降りることができる。



しゃがみ移動

方向ボタンの下を押すと、スパイダーマンはしゃがむ。同時に右や左を押すと、這ったまま移動することができる。普通には歩くときよりもスピードは遅い。



しゃがみキック

しゃがんでいるときにBボタンを押すと、キックで敵を攻撃する。ウェッジやパンチよりも威力がある。



ジャンプキック

CボタンでジャンプしたときにBボタンを押すと、ジャンプキックで敵を攻撃。威力はしゃがみキックと同じ。



ウェッジ・スイング

ジャンプ中、または空中にいるときにAボタンを押し続けると、スパイダーマンは手首からクモの糸のロープを発射し、クモのようにぶらさがったまま左右に大きくスイングする。そしてAボタンをはなすと、スイングの反動を利用して空中でジャンプする(ジャンプの向きは、方向ボタンの左右でコントロールできる)。ウェッジ・スイングを使えば一気に遠くまで移動することができ、普通のジャンプではとても届かない場所に飛び移ることもできるだろう。ウェッジ・スイングを連続して使い、着地せずに空中を進むことさえ可能だ。



かべ てんじょう 壁や天井にはりつく

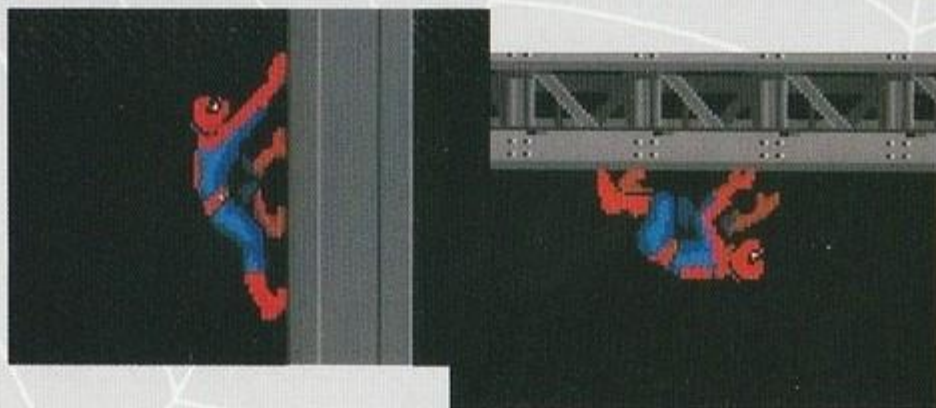
スパイダーマンは壁や天井などいろいろな場所を、クモのようにはりついて移動する特殊能力を持っている!! はりつき移動のテクニックをマスターせよ!!



- ①まず、方向ボタンをはりつきたい壁や天井などの方向に押しながら、Cボタンでジャンプして飛びつく。
- ②方向ボタンをはりつきたい方向に押したまま、もう一度すばやくCボタンを押し、そのままCボタンを押しっぱなしにするとピタリとはりつく。
(空中を落下中のときも②の操作で、はりつきが可能。また、ビルの外壁などの場合は、ジャンプ中や落下中にCボタンを押しっぱなしにするだけではりつくことができる)
- ③Cボタンを押しっぱなしにしている間は、壁や天井にはりついたまま方向ボタンで移動することができる。
- ④Cボタンをはなすとスパイダーマンは壁や天井から飛び降りるが、Cボタンをはなすときに方向ボタンを押しておくと、その方向にジャンプする。

はりつきを使いこなせば、壁から壁へ、壁から天井へと、スパイダーマンの移動は自由自在だ!!

なお、壁や天井にはりついているときは、Aボタンは使えなくなる(ウェブ発射や、ほかのアイコンの使用)。



コンティニュー

ライフがなくなり倒れたスパイダーマンは、警察に引き渡されてしまいます。

コンティニューする場合は、方向ボタンの上下でYESを選び、スタートボタンで決定してください。倒れた

ラウンドの最初からゲームが続けられます。制限時間内にコンティニューを決定しなかった場合や、NOを選んで決定した場合はゲームオーバーです。

コンティニューは何回でもできますが、1回コンティニューするたびに、爆弾の爆発までの残り時間が2時間ずつ短くなり、スパイダーマンは不利になってしまいます。



ワンポイント・アドバイス

- ウェブはなるべく節約せよ。ウェブがなくなると、スパイダーマンの戦力は大幅にダウンする。ザコが相手ならパンチやキックでじゅうぶんだ。
- 場所によっては、ウェブ・シールドを使って強引に進む必要もある。ウェブ・シールドを有効に使い。
- 襲ってくる動物のなかには、無敵のものもいる。無敵の動物に出会ったら、逃げるが勝ちだ。
- 倒す必要のないザコにはかまわず、ライフやウェブ、そしてなによりも時間のムダ使いをするな。残された時間は、わずか24時間だ。
- ウェブ・スイングをマスターせよ。ウェブ・スイングを使いこなせば、危険な場所をラクに通ったり、届きそうもない場所に飛び移ることもできる。
- 飛びかかってくる敵は、着地した瞬間が無防備になる。間合いに注意し、着地の瞬間を迎え撃て。
- ピーター・パーカーのアイコンは、よく考えて使い。ラウンドの途中まで進んでからアパートに戻ったりしては、時間のムダもいいところだ。前のラウンドで受けたダメージは、次のラウンドのスタート直後にアパートに帰って回復させておくとよい。

キングピンとその一味

ドクター・オクトパス



どこかの倉庫を隠れ家^{かくが}にしているドクター・オクトパスは、4本の金属製の触手^{しゅくじゆ}を持ち、自由自在^{じゆうじざい}に操^{あやつ}ることができる。

その姿^{すがた}は、まさしくタコ博士^{はかせ}と呼ぶにふさわしい!!

リザード



暗く、じめじめと湿^{しめ}った下水道^{げすいどう}の奥深く^{おく}に潜^{ひそ}み、あらゆる人間^{にんげん}に対して憎しみ^{にく}を燃やすトカゲ男^{おとこ}、それがリザードだ。

スパイダーマン目^めがけて突進^{とっしん}し、強烈^{きょうりやう}な尻尾^{しつぽ}の一撃^{いちげき}をお見舞^{みま}いしてくる!!

エレクトロ



雷^{かみなり}に打^うたれたために、自分^{じぶん}の体^{からだ}から高電圧^{こうでんあつ}の電気^{でんき}を放電^{ほうでん}することができるようになったエレクトロは、別名人間^{べつめいにんげん}発電所^{はつでんしょ}。

電気^{でんき}大好き^{だいす}人間^{にんげん}の彼^{かれ}は、市^しの発電所^{はつでんしょ}を隠れ家^{かくが}にしているらしい。


サンドマン



もともとはニューヨーク最悪^{さいあく}の殺し屋^{ころ}。彼^{かれ}はある事故^{じこ}が原因^{げんいん}で、体^{からだ}を自由^{じゆう}に砂^{すな}に変^かえることができるようになり、より最悪^{さいあく}の殺し屋^{ころ}となった!!


セントラルパークでスパイダーマンを待ち伏せ^{まちばせ}している。

ホブゴブリン



奇怪なコスチュームに身を包んだホブゴブリン。その正体を知る者は、誰ひとりとしていない。空中を自在に飛び回り、上空からスパイダーマンに向かってカボチャ爆弾（!）を投げつけてくる。


ヴェン



神出鬼没、スパイダーマンとほぼ互角の力を持つ謎の怪人。スパイダーマンを憎んでいる人間とエイリアンが合体した新生物だ。

各ラウンドのボスに加勢するために
いずこからともなく現われる!!

キングピン



ニューヨーク爆破計画をたくらみ、スパイダーマンをおとしめようとする極悪人。すべてのボスの親玉がコイツだ。目的のためとあれば、どんな汚い手を使ってくるかわからない!!

使用上のご注意

カートリッジは精密機器です、とくに次のことに注意してください。



●電源OFFをまず確認!

カートリッジを抜き差しするときは必ず、本体の電源スイッチをOFFにしておいてください。電源スイッチをONにしたまま無理に、カートリッジを抜き差しすると、故障の原因になります。



●端子部には触れないで

カートリッジの端子部に触れたり、水で濡らしたりすると、故障の原因になりますので注意してください。



●薬品を使って拭かないで

カートリッジの汚れを拭くときに、シンナーやベンジンなどの薬品を使わないでください。



●カートリッジはデリケート

カートリッジに強いショックを与えないでください。ぶつけたり踏んだりするのは禁物です。また、分解は絶対しないでください。



●保管場所に注意して

カートリッジを保管するときは、極端に暑いところや寒いところを避けてください。直射日光の当たるところやストーブの近く、湿気が多いところなども禁物です。



●ゲームで遊ぶときは

長い時間ゲームをしていると目が疲れます。ゲームで遊ぶときは健康のため、1時間ごとに10~20分の休憩をとってください。また、テレビ画面からなるべく離れてゲームをしてください。



メガドライブをプロジェクションテレビ（スクリーン投影方式のテレビ）に接続すると、残像光量による画面焼けが生じる可能性があるため、接続しないでください。

セガジョイジョイ テレフォン



セガからのホット
ライン。^{しんさく}新作ゲームソフト
や^{たの}楽しい^{じょうほう}情報を、^しどんどん
お知らせしています。

さっぽろ
札幌 011-832-2733
とうきょう
東京 03-3236-2999
おおさか
大阪 06-333-8181
ふくおか
福岡 092-521-8181

でんわばんごう たしただ
☆電話番号をよく確かめて、正しくかけてください。

- 株式会社 セガ・エンタープライゼス
本社 〒144 東京都大田区羽田1-2-12
お客様サービスセンター
☎03(3742)7068 (直通)
- 札幌支店 〒062 北海道札幌市豊平区豊平五条3-2-34
☎011(841)0248
- 関西支店 〒561 大阪府豊中市豊南町東2-5-3
☎06(334)5331
- 博多支店 〒810 福岡県福岡市中央区白金2-5-15
☎092(522)4715

修理について 修理を依頼されるときは、下記または札幌、関西、博多の各支店までお申しつけください。

株式会社セガ・エンタープライゼス
佐倉事業所 HE補修管理課
〒285 千葉県佐倉市大作1-3-4
☎0434(98)2610 (直通)

禁無断転載



"Spider-Man, the Super Villains, and the distinctive likenesses thereof are Trademarks of the Marvel Entertainment Group and are used with permission.

The game is produced under license from the Marvel Entertainment Group Inc.

Licensed characters Copyright ©1991 Marvel Entertainment Group Inc. All rights reserved.

Game design and code ©1991 Sega of America, Inc. All rights reserved."

G-4058

672-0565

株式会社 **セガ**・エンタープライゼス