

MARK III / MASTER SYSTEM 共用

# GOLD CARTRIDGE

超音戦士 **ボウケン**

## ゲームの遊び方

1人用





# 超音戦士

# ボーグマン

このたびは、セガ ゴールド  
カートリッジ “超音戦士ボー  
グマン” をお買い上げいただき、誠にありがとうございました。  
プレイの前にこの「ゲームの遊び方」をお読みいただきますと、より楽しく遊ぶことができます。

## もくじ

おねがい	1
ストーリー	2
操作方法	4
遊び方	6
画面の見方	7
アイテム	11
敵キャラクター紹介	14

# おねがい

ゲームを始める前に、まず読んでおこう。

- カートリッジを差し込むときは、必ず電源スイッチを切っておいてください。
- 電源を入れても何も映らないときには、カートリッジがきちんと差し込まれているか確認しましょう。
- プレイのあとは、必ず電源スイッチを切ってからカートリッジを抜いてください。

カートリッジは精密機器。こんなことに注意して。

- 極端に高い温度や低い温度には近づけないでください。
- 強いショックを与えたり、分解しないでください。
- 汚れを拭くときに、シンナーやベンジンなどの薬品を使わないでください。
- 端子部に触れたり、水で濡らさないようにしてください。

☆長い時間ゲームをしていると、目が疲れます。ゲームをするときは、1時間ごとに10～20分の休憩をとるようにしましょう。

# ストーリー

西暦2030年、未来都市メガロシティは危機に瀕していた。世界征服を企む闇の犯罪組織GILがメガロシティを制圧すべく、行動を開始したからである。



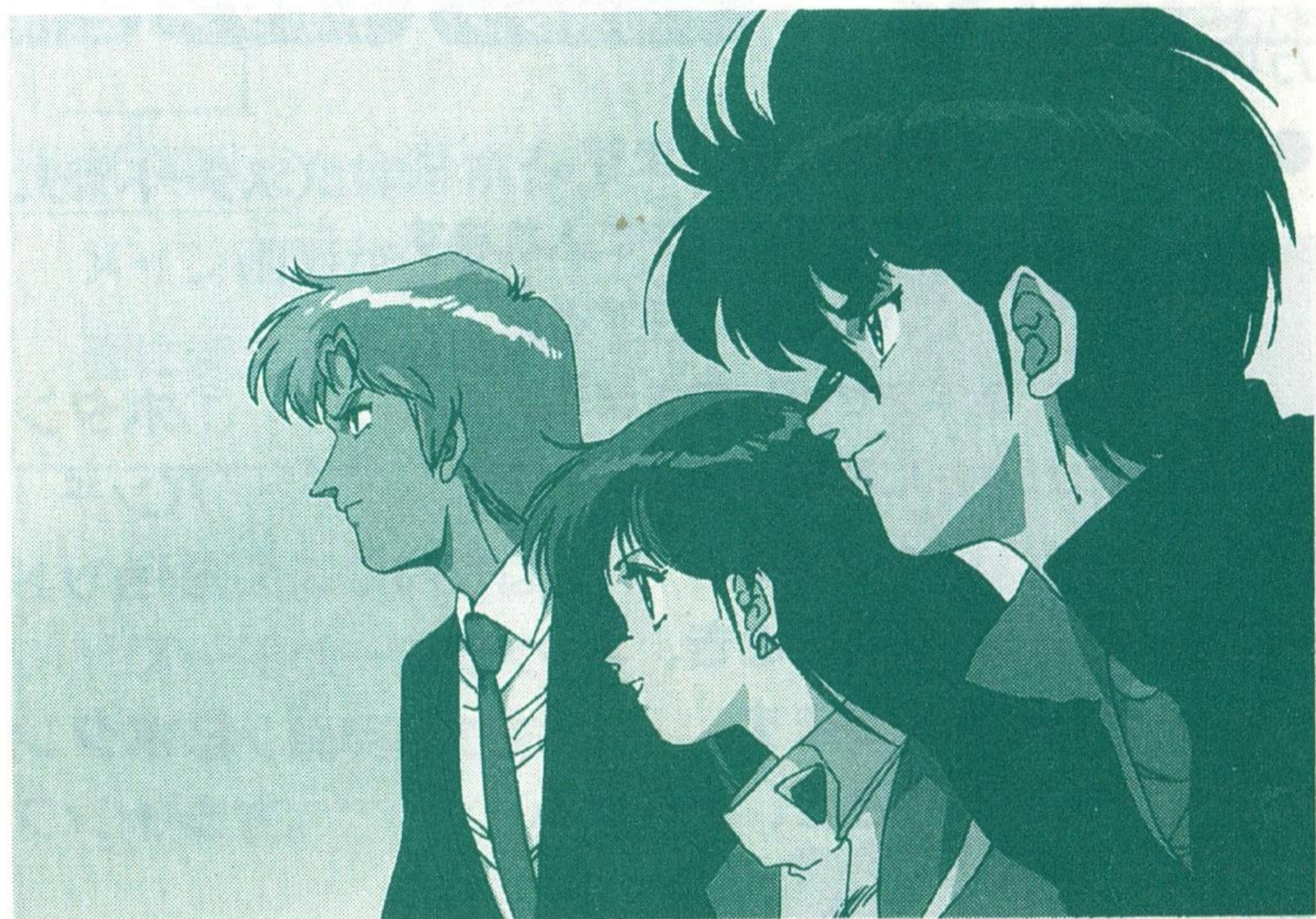
メガロシティ——ここは、過去に破滅した東京を復興した海上都市であり、GILにとっては征服のキーポイントになるという。GILの首謀者ギルバート・メッシュは、さまざまな妖魔を操り、早くも攻撃をしかけてきた。



この動きをいち早く察したのが、天才女性科学者メモリー・ジーンである。彼女は、G I Lの野望をうち砕くべく、3人のサイボーグ戦士のチームを結成した。

彼らの名は“ボークマン”。構成メンバーは、響リョウ、チャック・スエーガー、アニス・ファームの3人である。普段はサイソニック学園で先生をしているが、ボークマンに変身するとプロテクトスーツを装着し、G I Lと戦うのである。

おりしも、G I Lの妖魔基地がメガロシティのはずれにあるという情報が入ってきた。ただちに、メモリー・ジーンの指令を受けたリョウ。単身で、妖魔基地への侵入を試みるが……。



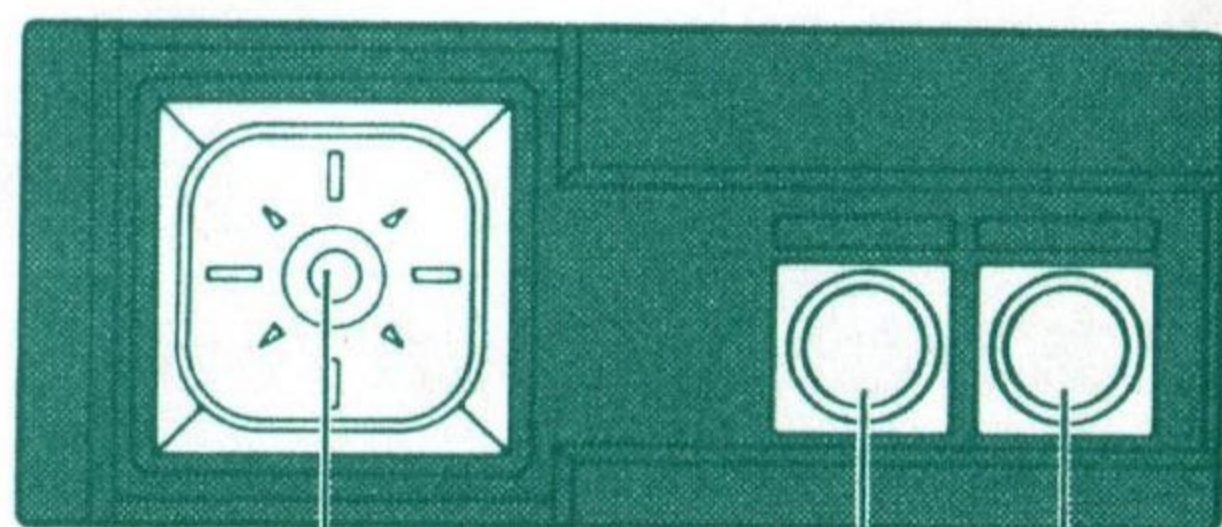
# そうさほうほう 操作方法

●このゲームは1人用ですが、ジョイパッド  
(ジョイスティック) を2個使います。

☆このゲームでは、マスターシステム本体のラピッドボ  
タンを押しても連射になりません。

☆MARK IIIにキーボード (SK-1100) をつないでい  
る場合は、プレイする前に必ず取りはずしてください。

## 1Pジョイパッド (ジョイスティック)



### ほうこう 方向ボタン

●プレイヤーの操作に使います。

△ドアの前で上に押すと、中に入れます。

爆弾を持っているときに押すと、  
その場に爆弾をセットできます。

◁▷リョウが左右に移動します。

▽リョウがしゃがみます。

●エレベーター画面のとき、エレ  
ベーターを操作します。

●アイテム画面のとき、アイテム  
を選びます。

ほうこう  
方向ボタン

1ボタン

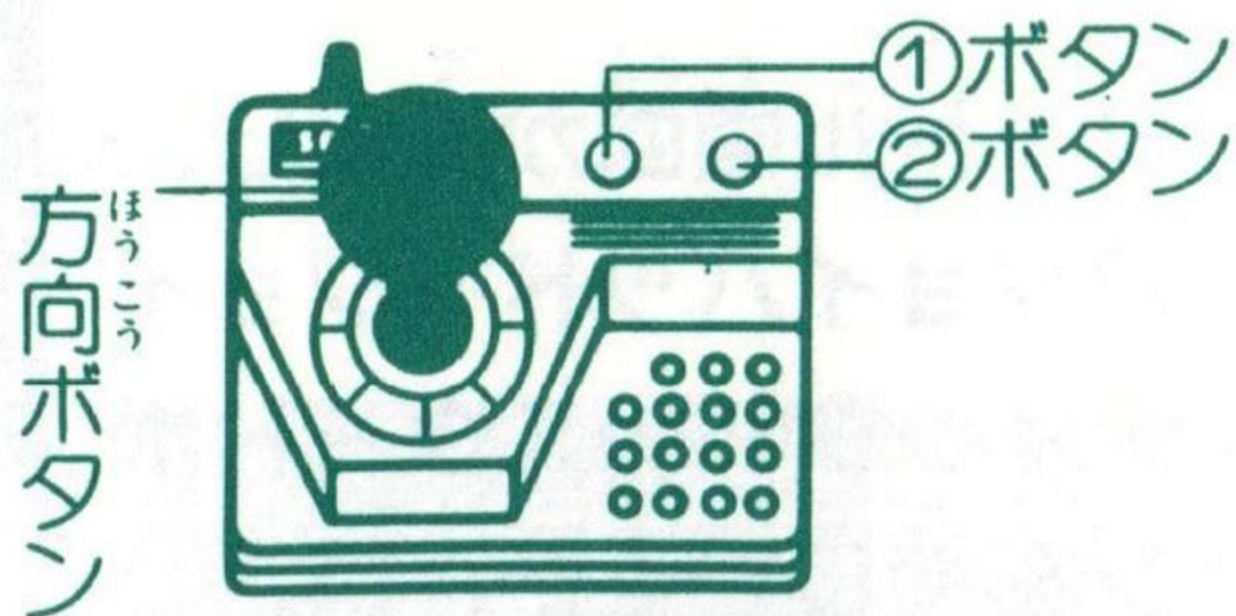
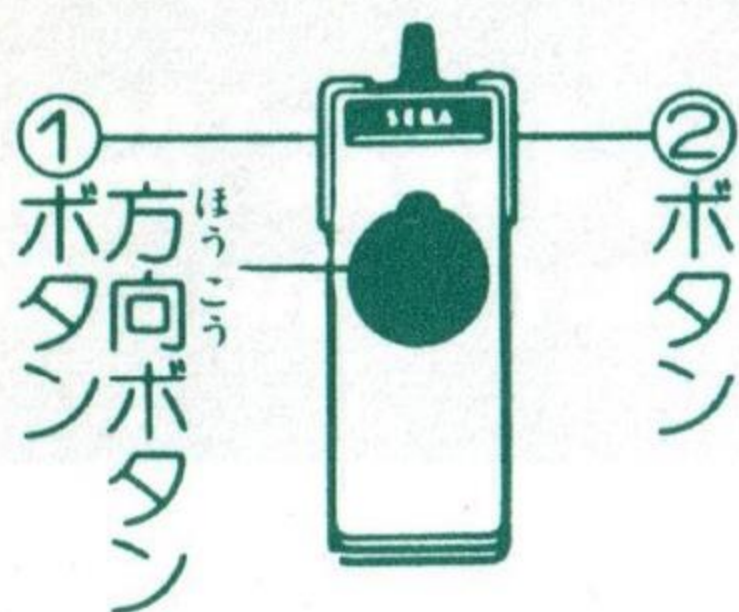
2ボタン

スタートボタン

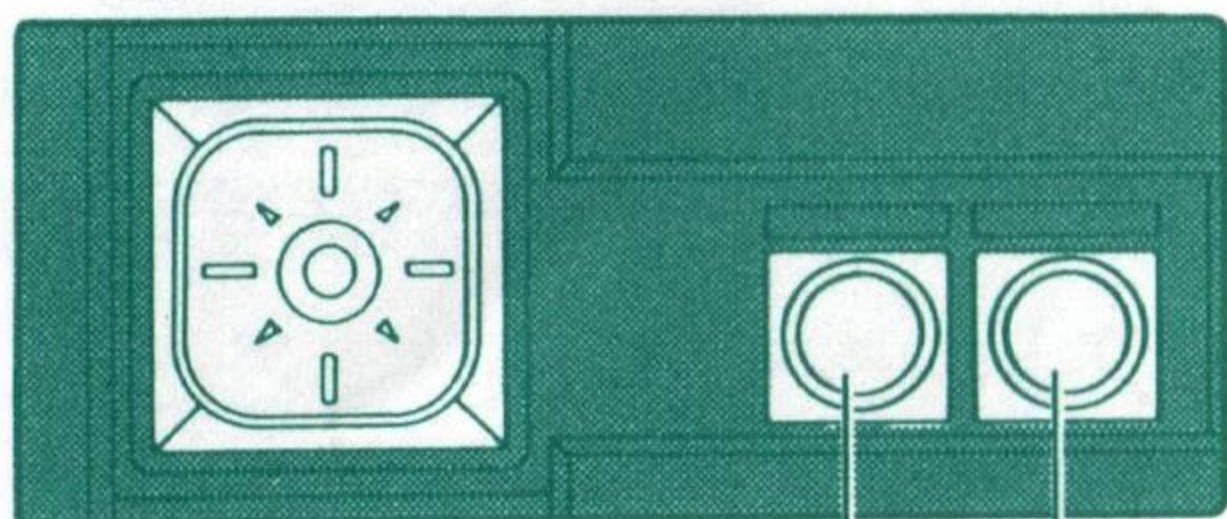
①ボタン  
パンチ  
ショット

②ボタン  
ジャンプ

●ほかのジョイスティックを使うとき



2Pジョイパッド  
(ジョイスティック)



①ボタンまたは②ボタン

メイン画面からアイテム画面  
に変えるときに押します。

☆各画面については、  
7~10ページでく  
わしく説明してあ  
ります。



# あそ かた 遊び方

## ゲーム スタート GAME START

タイトル画面が出たら、  
1Pジョイパッド（ジョイスティック）のスタートボタンを押してください。

このゲームは、AからGまでの7エリアで構成されています。さまざまな敵を倒し、アイテムを取りながら、Gエリアへと向かいます。Gエリアで対決するGILのダスト・ジードを倒すことが、ゲームの最終目的です。

## ゲーム オーバー GAME OVER

敵の攻撃を受けると、リョウのLIFEは減っていきます。リョウが倒れたら、ゲームオーバーとなります。

## コンティニュー CONTINUE

このゲームでは、3回までコンティニューができます。ゲームオーバーになり、右のような画面に変わったら、CONTINUEを選び、スタートボタンを押してください。

# BORGMAN

©NTV・TOHO  
©SEGA 1988

PUSH START BUTTON

# BORGMAN

©NTV・TOHO  
©SEGA 1988

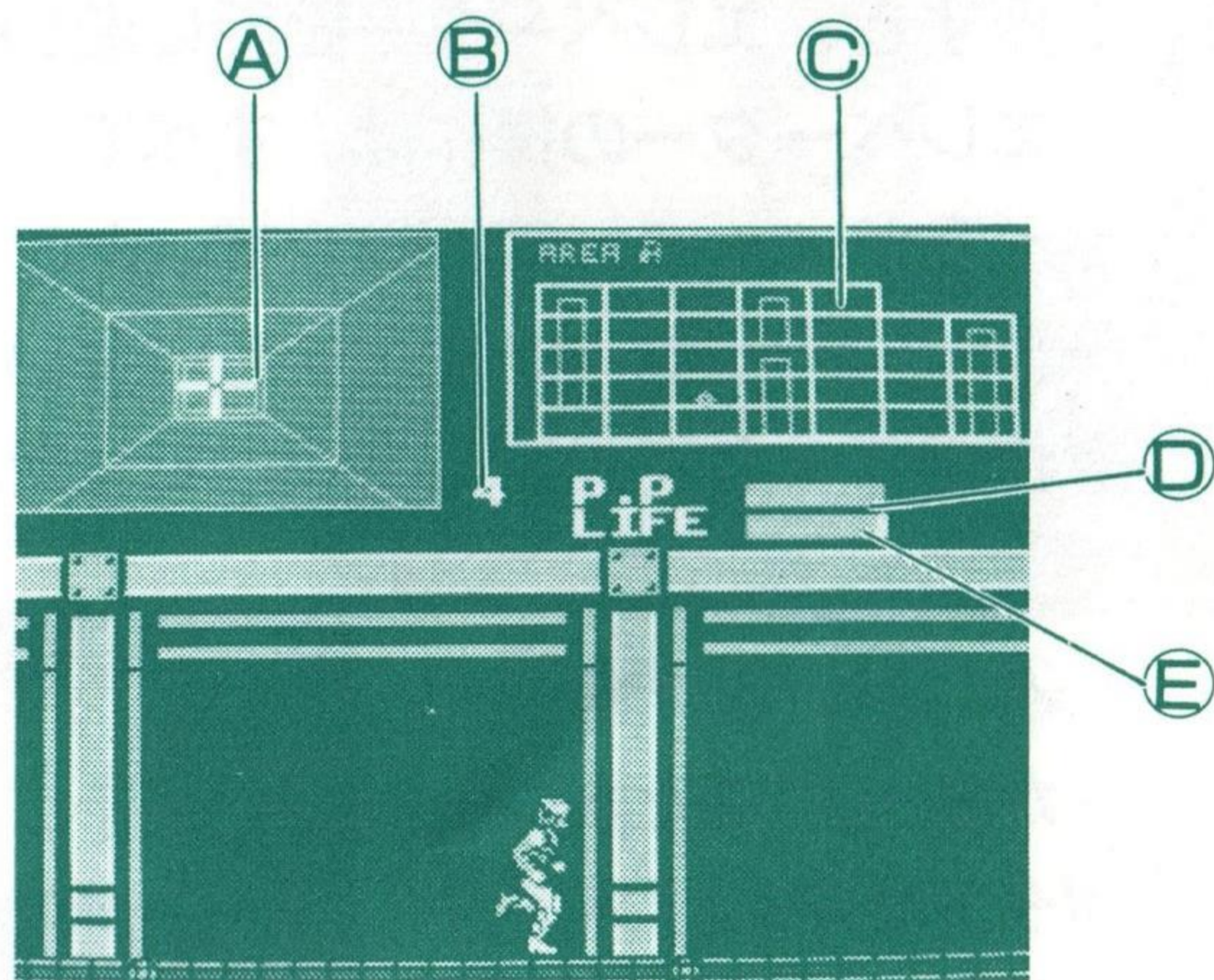
▶ CONTINUE  
START



# がめん みかた 画面の見方

## がめん メイン画面

リョウが敵と戦い、アイテムを集めながら進む画面です。



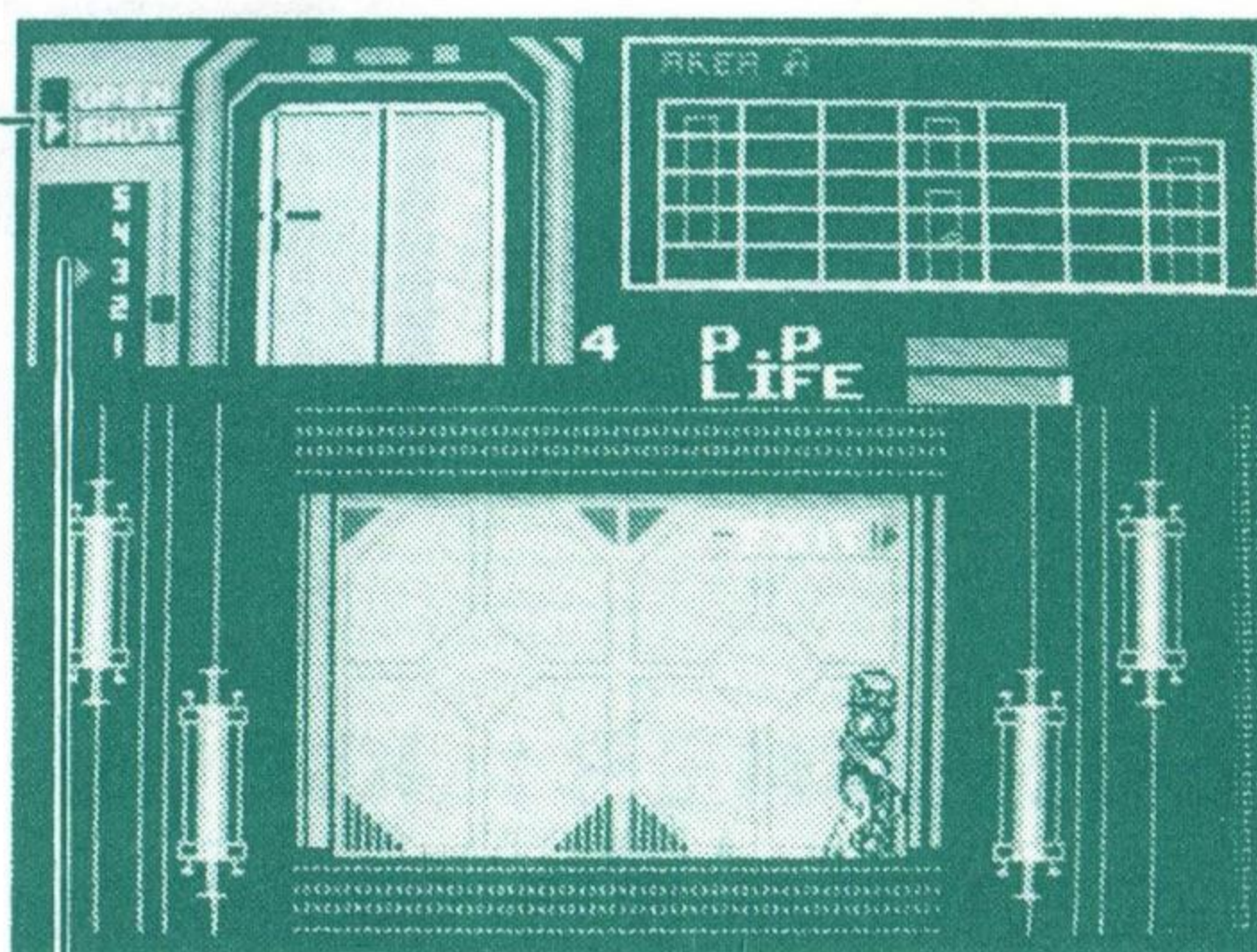
- ① 3Dレーダー 画面外から近づいてくる敵が、白またはオレンジで表示されます。白で表示された敵を全滅させると、そのエリアをクリアできます。
- ② 敵の数 エリアをクリアするために倒さなくてはならない敵の数、つまり白で表示された敵の数のことです。
- ③ マップ リョウの現在地が、赤で表示されます。
- ④ サイコパワー サイコパンチやサイコガンを使うと、減っていきます。
- ⑤ ライフメーター リョウが敵の攻撃を受けると、減っていきます。

# エレベーター画面 がめん

各エリアは5階で構成され、エレベーターで移動することができます。エリア内のドアの前で方向ボタンを上うへに押し、エレベーター画面に変わります。

エレベーターの操作は、すべて1Pジョイパッド（ジョイスティック）で行います。ただし、リョウがエレベーター内の右端で右を向いていないと、エレベーターの操作ができないので気をつけてください。

① ドアの閉開 へいかい  
▷がSHUTシャットのときに②  
ボタンを押し、OPENオープン  
に、OPENオープンのときに方  
向ボタンを下に押し、  
SHUTシャットになります。



② 移動する階を選択 いどう かい せんたく

## エレベーターの操作のしかた そうさ

1. エレベーターのドアが閉じているときに、②の▷を方向ボタンで上下に動かし、移動する階を選びます。
2. スタートボタンを押し、選んだ階に移動し、エレベーターのドアが自動的に開きます。
3. 方向ボタンを右に押し、移動した階のメイン画面に変わります。

つうしん がめん  
通信画面

ゲーム中に通信音が鳴ると、通信画面に変わります。ここではメモリー・ジーンが、GILとの戦いに必要な情報を提供してくれます。



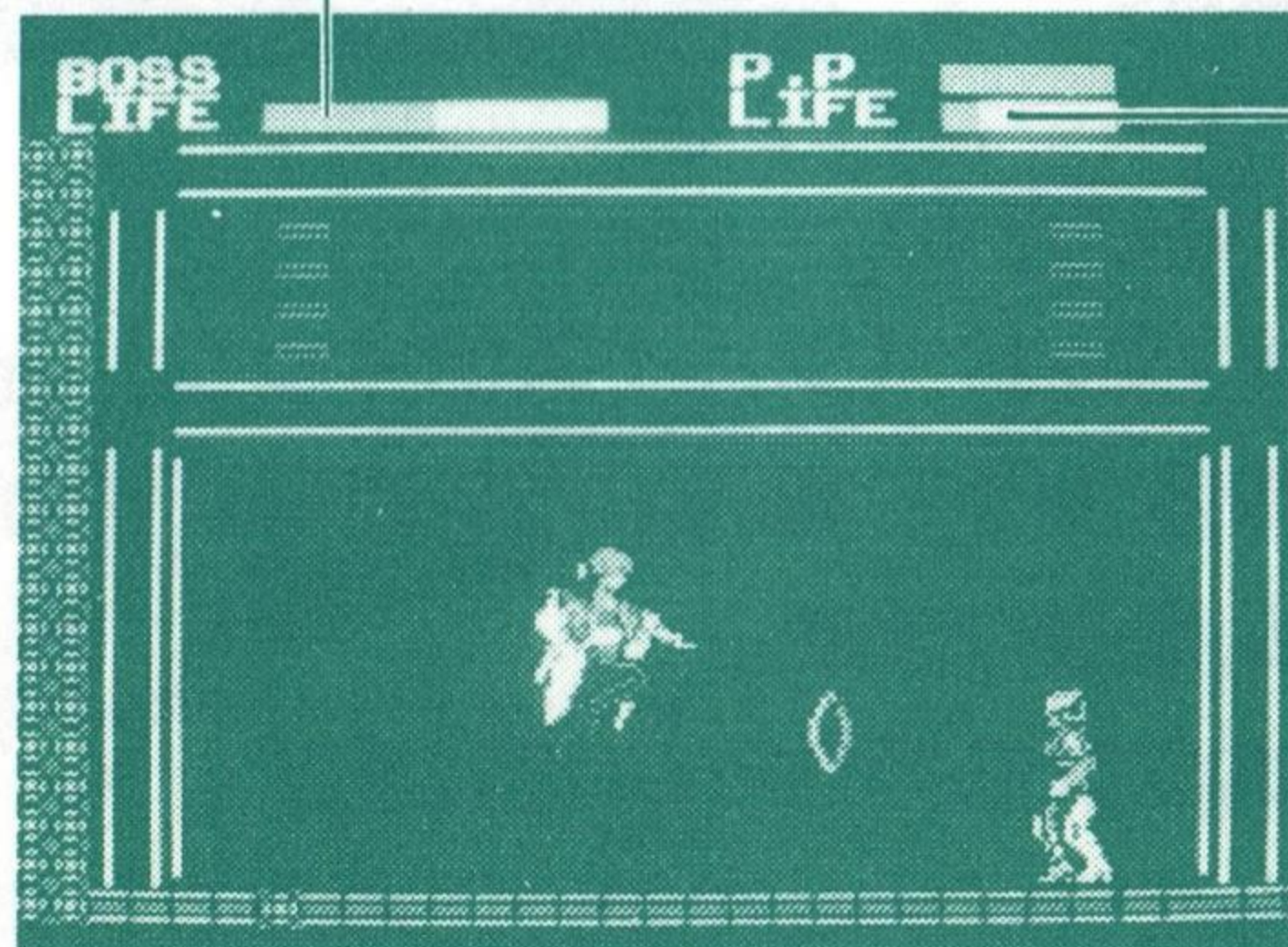
リョウ。ヨウマキチヘノ シンニュー  
セイコウ オメテウ。ダスト・ゾードハ  
エリアGニ イルフ。タダシ カウエリアデ  
ヒリヨウナモノヲ トルノヲフスレナイデ。

1Pジョイパッド（ジョイスティック）のスタートボタンを押すと、メイン画面に変わります。

たいけつ がめん  
対決画面

GILの妖魔たちと戦うときは、対決画面に変わります。妖魔のライフメーターをゼロにすれば、倒すことができます。

妖魔のライフメーター



リョウのライフメーター

# アイテム画面 がめん

メイン画面で2Pジョイパッド(ジョイスティック)の  
①ボタンか②ボタンを押すと、アイテム画面に変わります。

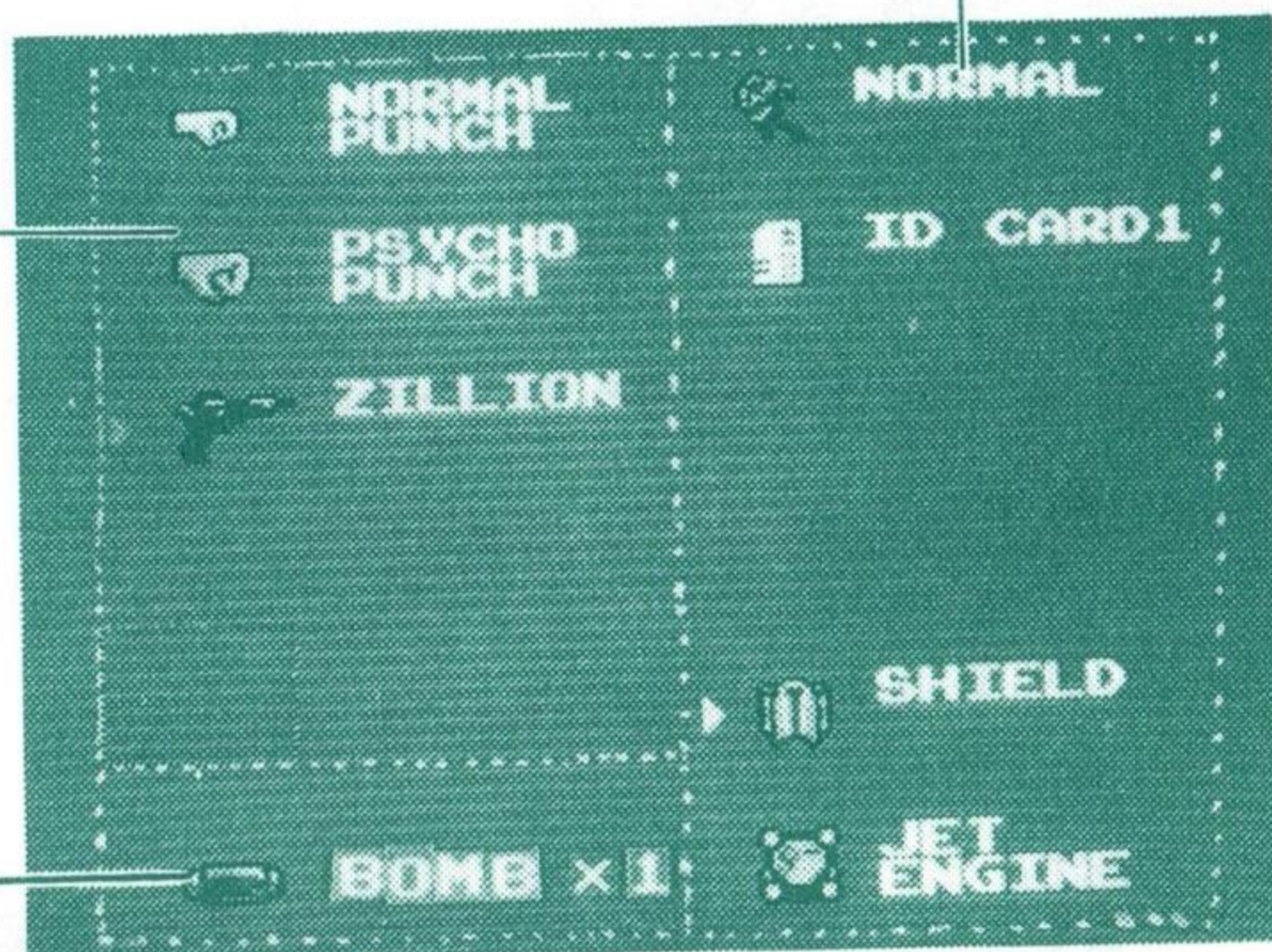
武器として使うアイテムと装備して使うアイテムは、  
この画面で選んでから使います。1度にそれぞれひとつ  
ずつ選ぶことができます。

爆弾は、持っている数までならいくつでも使えます。  
くわしい使いかたは13ページで説明してあります。

装備して使うアイテム

武器として使う  
アイテム

爆弾



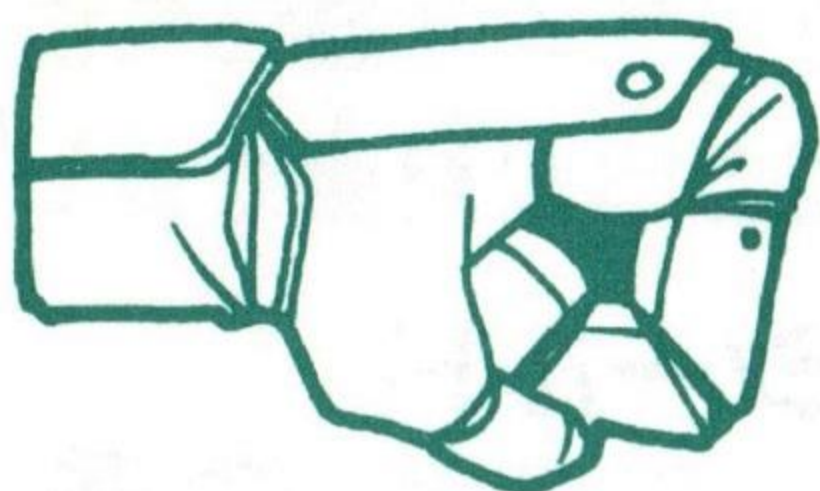
## アイテムの選びかた えら

- 1Pジョイパッド(ジョイスティック)を使います。
1. 方向ボタンを上下左右に操作して▷を動かし、使いたいアイテムを選びます。
  2. スタートボタンを押して決定します。メイン画面にもどり、選んだアイテムを使うことができます。

# アイテム

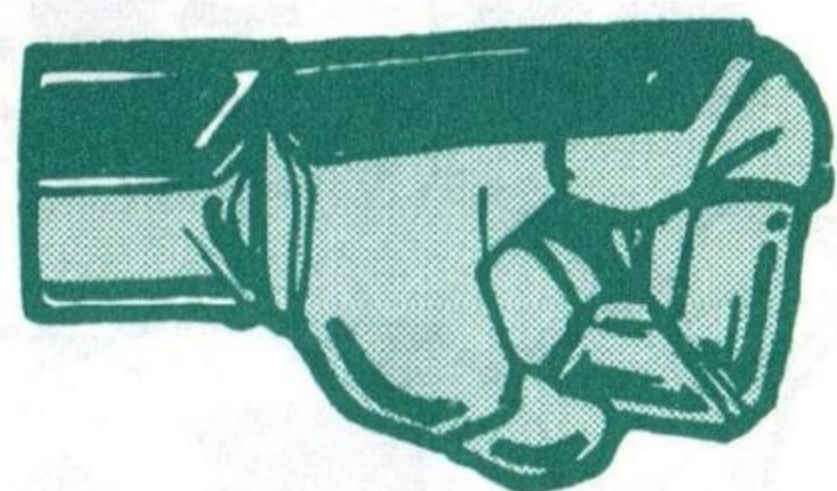
ゲームスタート時にリョウが使えるのは、ノーマルパンチとサイコパンチです。アイテムを取れば、さらに強力な攻撃ができます。

## ノーマルパンチ

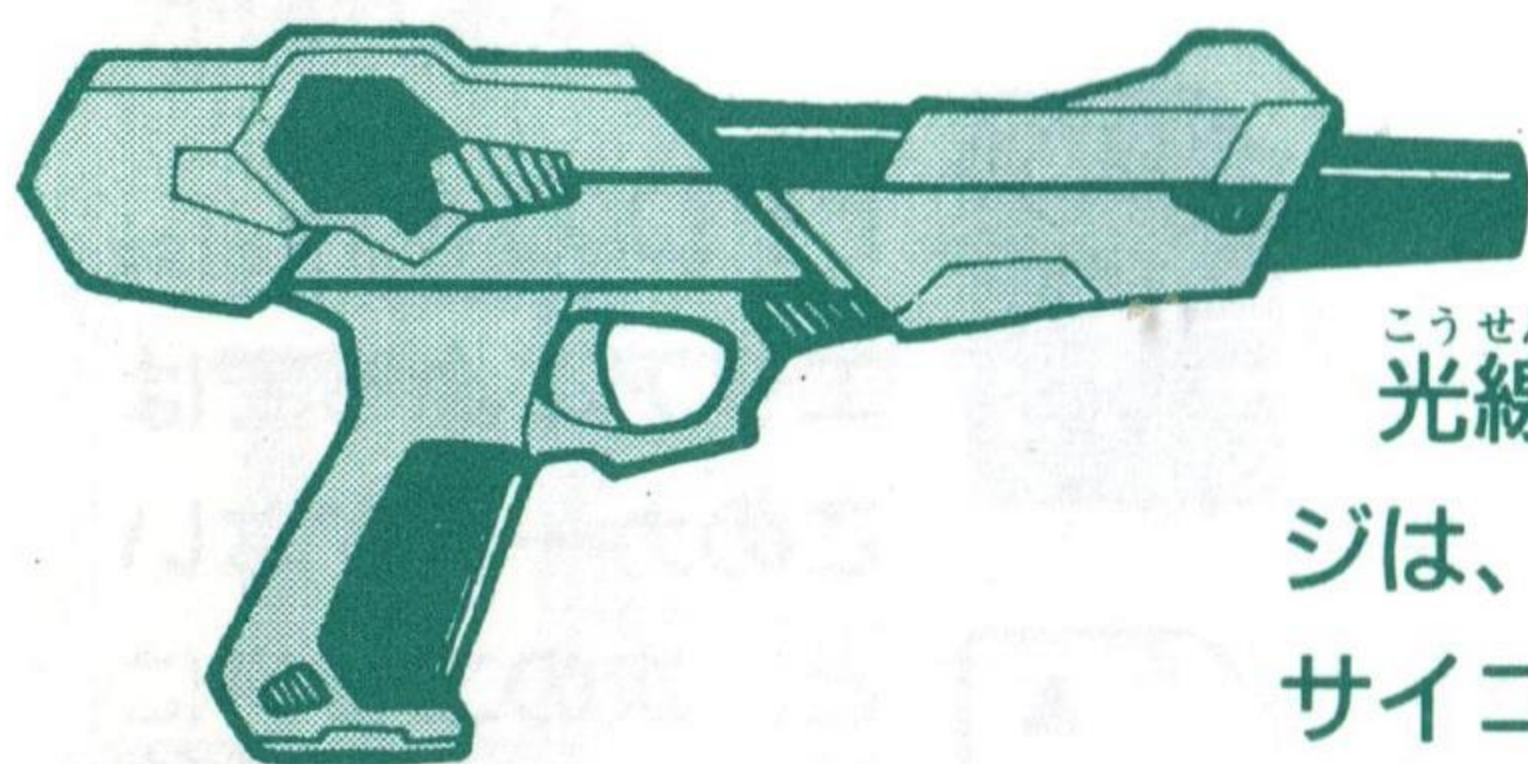


## サイコパンチ

1回使うごとにサイコパワーを消費します。



## 武器として使うアイテム



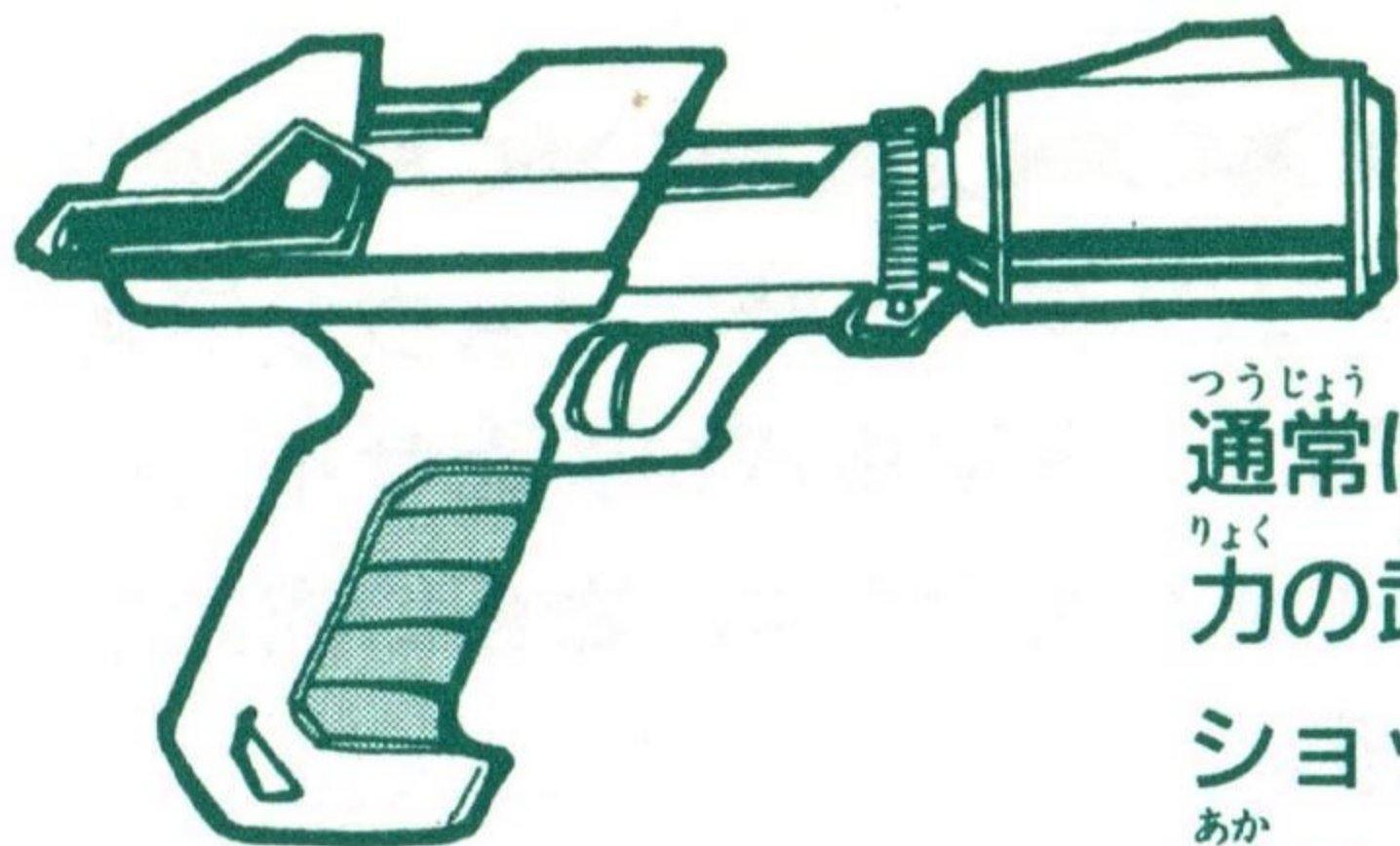
## ジリオン

光線銃。敵に与えるダメージは、ノーマルパンチの2倍。サイコパワーを消費しないので、いくらでも使えます。



## サイコガン

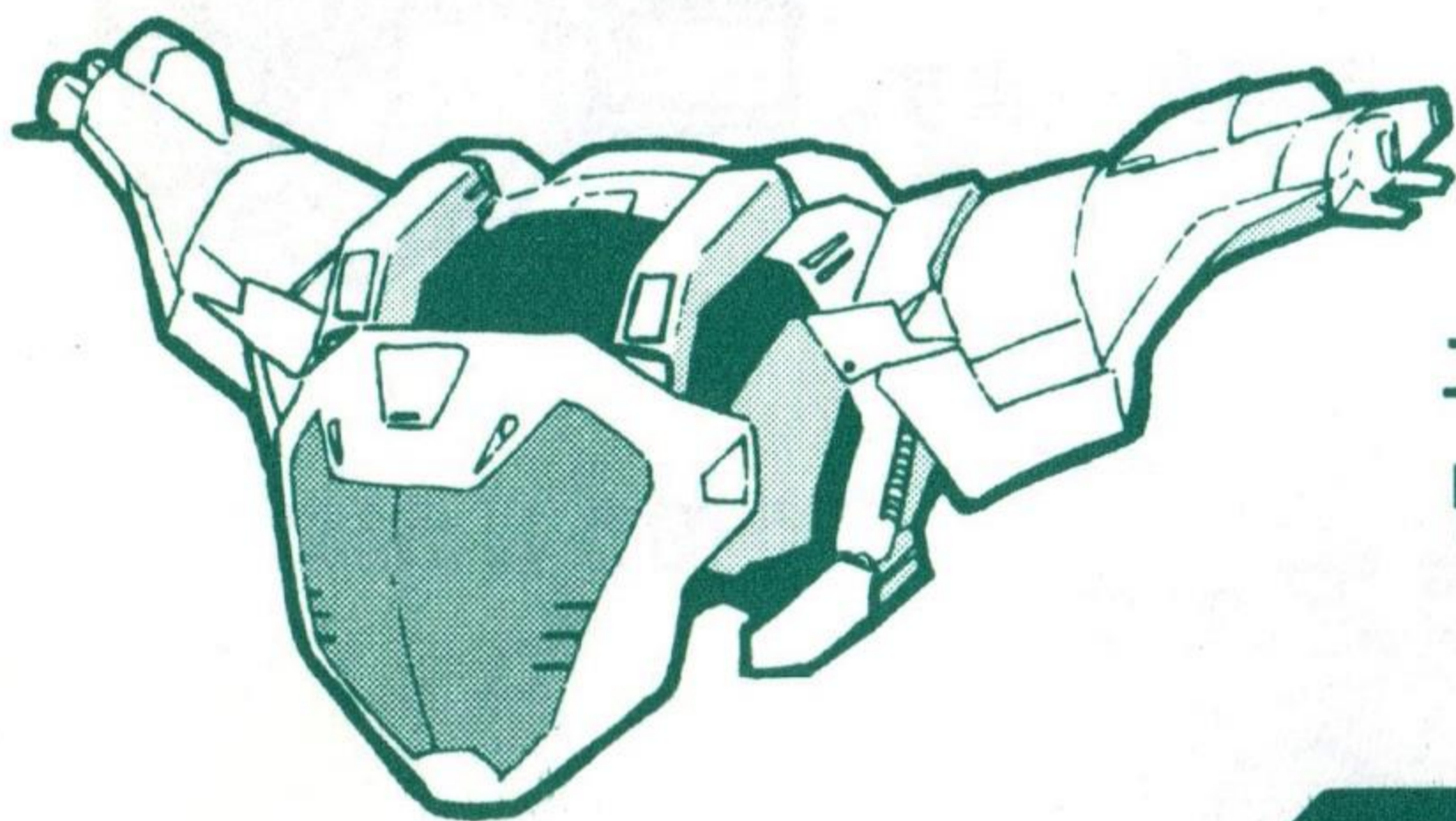
敵を貫通して攻撃します。敵に与えるダメージが最も大きい武器。1回使うごとにサイコパワーを消費します。



## ライトガン

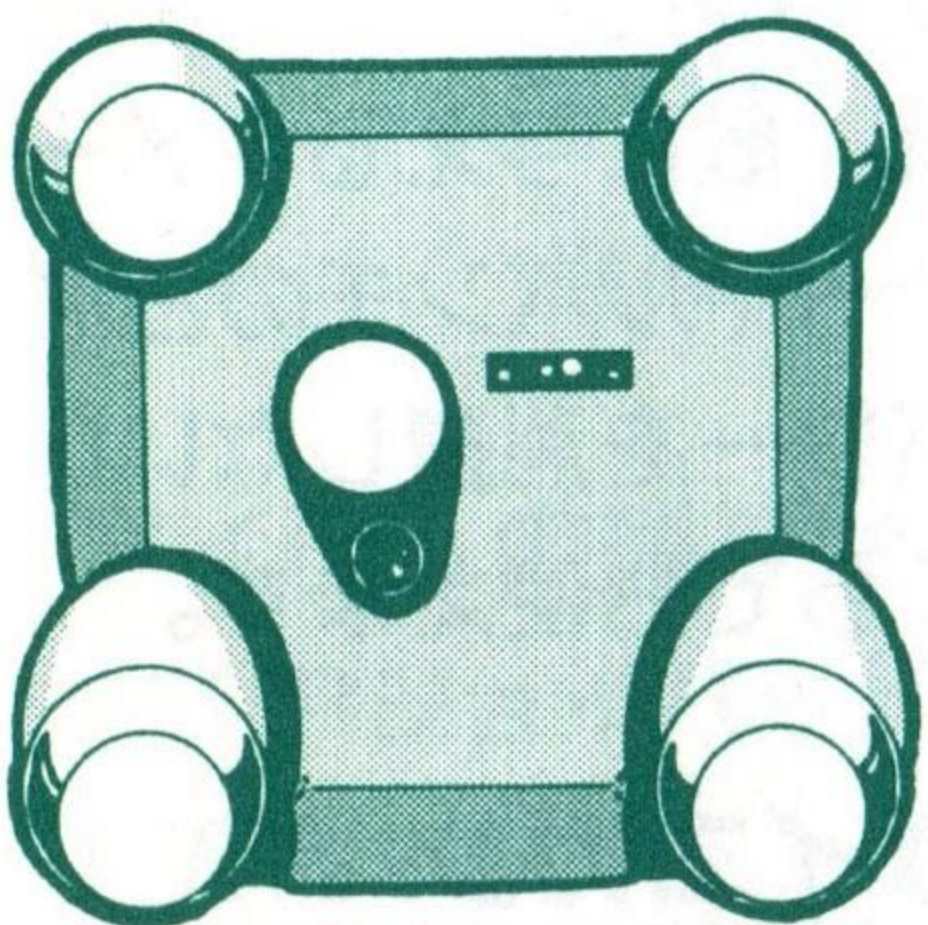
通常はジリオンとほぼ同じ威力の武器。ただしエリアDでショットすると、一瞬画面が明るくなります。

## 装備して使うアイテム



## シールド

エリアBのバリアから、リョウの身を守ります。



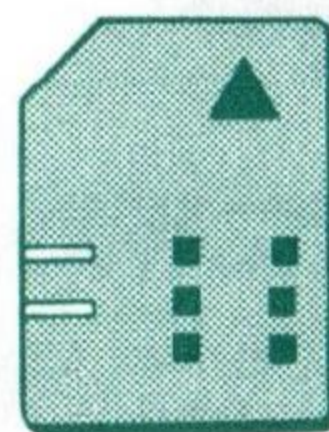
## ジェットエンジン

空中に浮いたまま、移動できます。



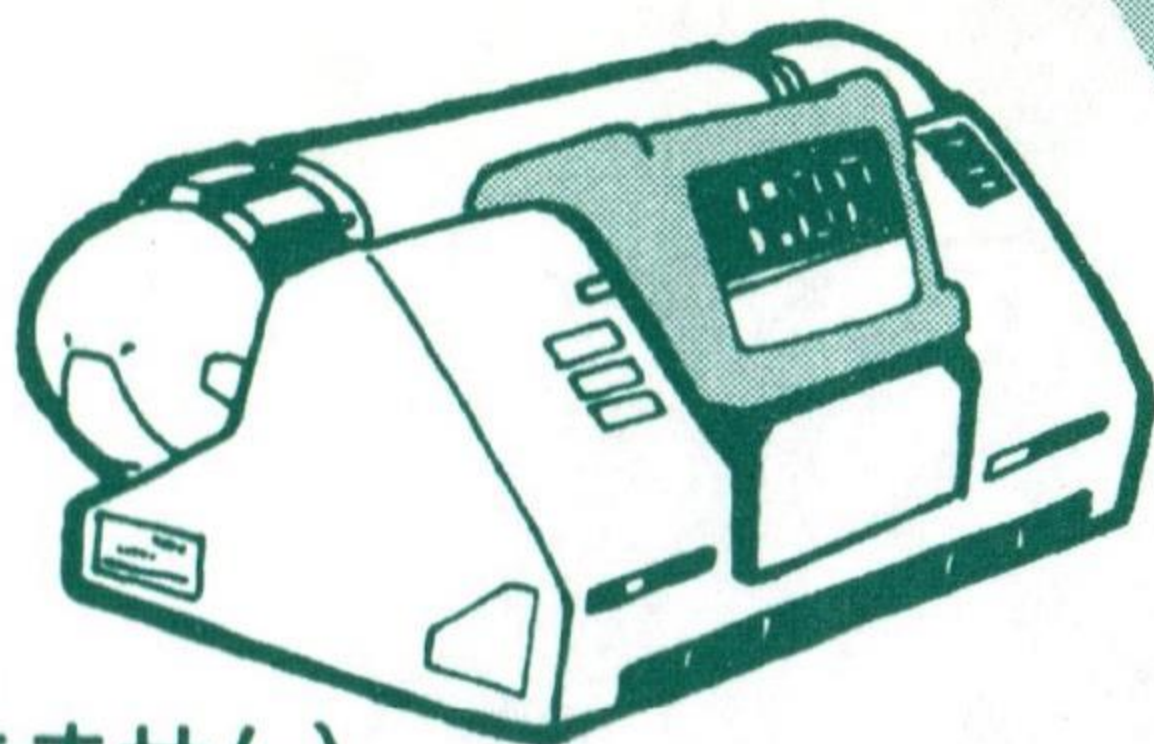
## IDカード

エリアによってはこのカードがないと、次のエリアに進めません。色違いで3種類あり、GILの妖魔たちが持っているとい



ばくだん  
爆弾

1Pジョイパッド（ジョイスティック）の方向ボタンを上に押すと、その場に爆弾をセットできます。（ただしドアの前にはセットできません）



爆弾をセットすると、約2秒後に爆発します。同じフロアの敵すべてにダメージを与えることができますが、リョウ自身はどこにいてもダメージを受けません。

その他のアイテム

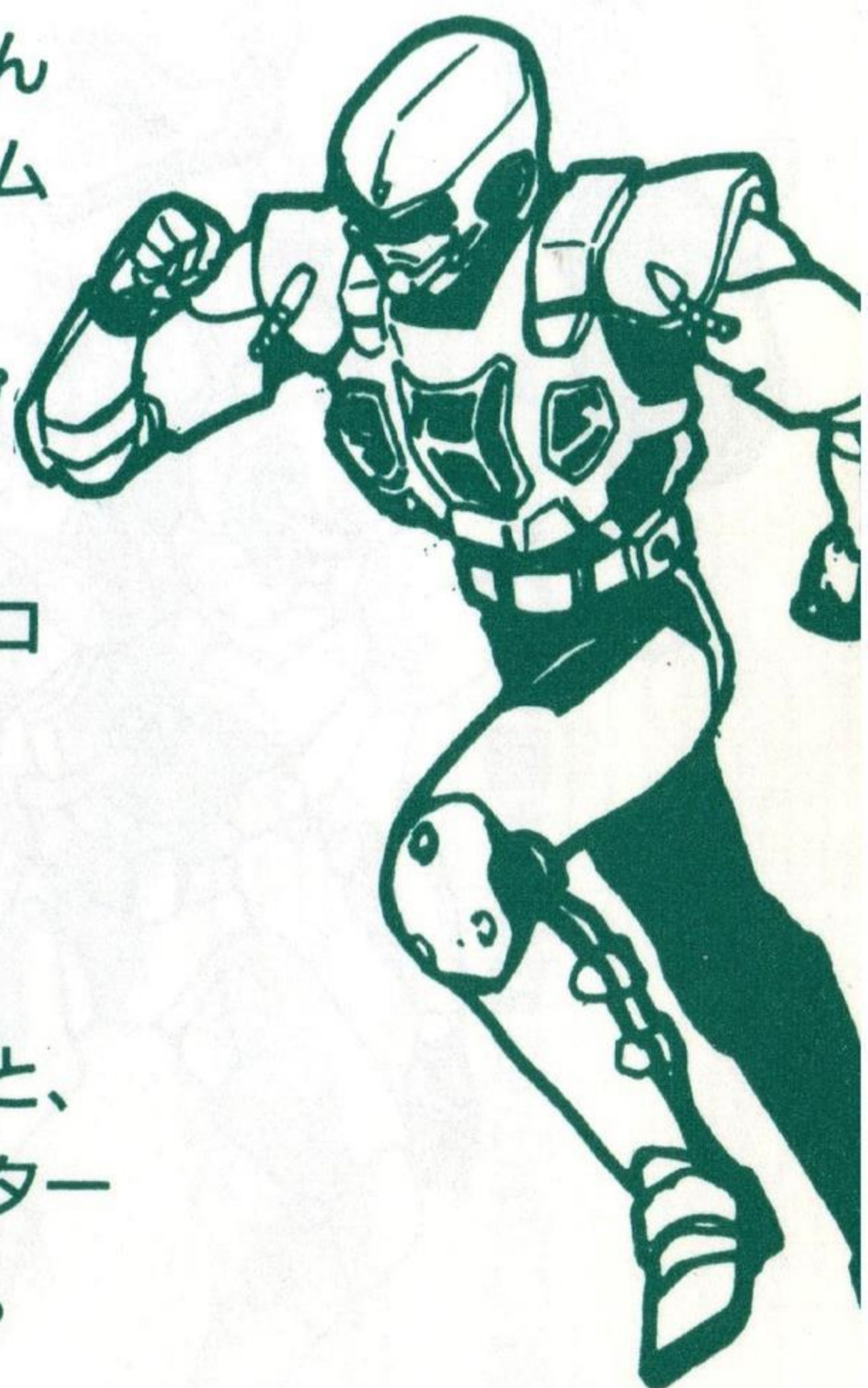
アイテム画面には表示されませんが、ゲーム中、次の2つのアイテムが現れます。



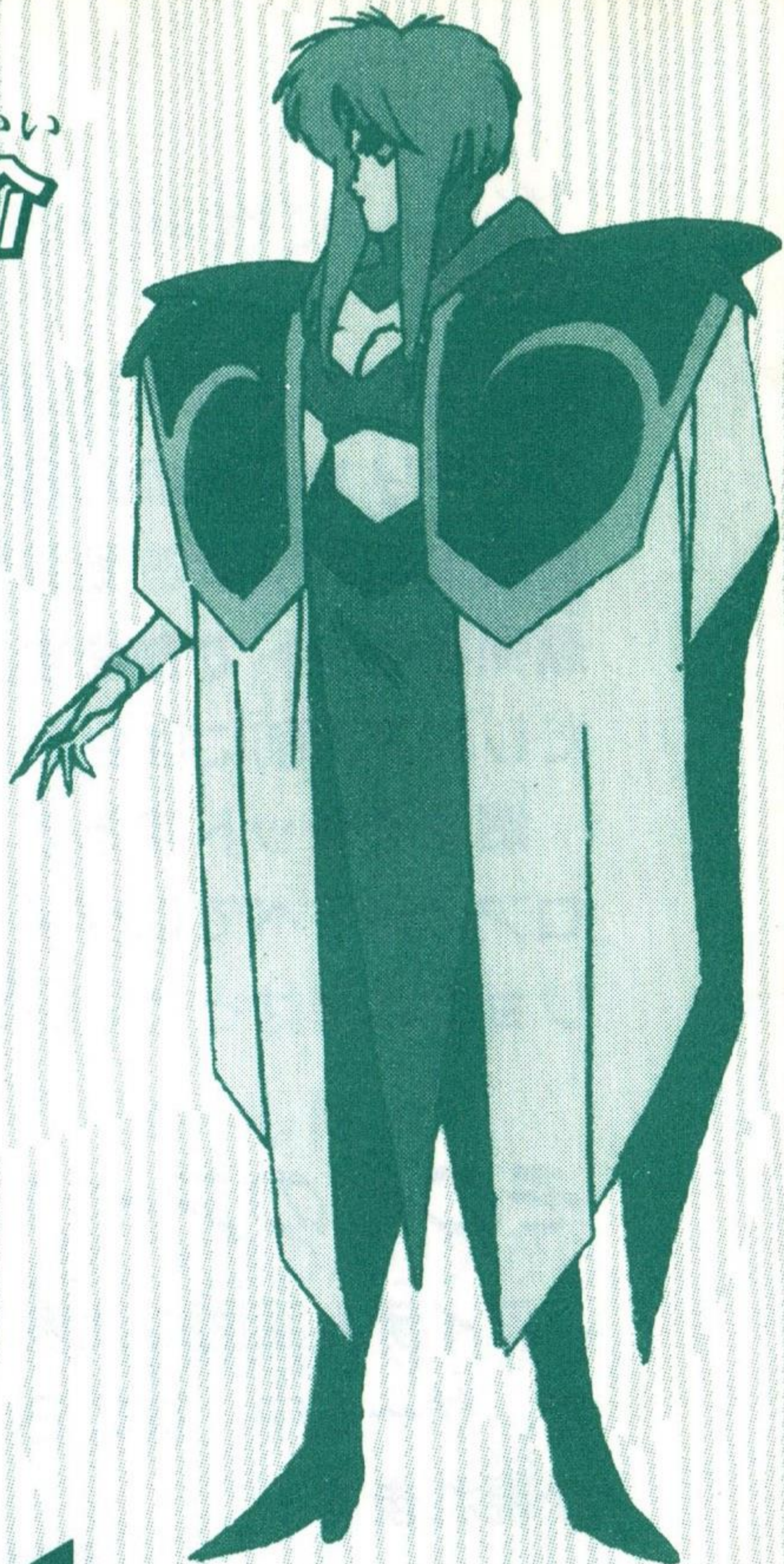
サイコパワーアップ  
このアイテムを取ると、リョウのサイコパワーが増えます。



ライフアップ  
このアイテムを取ると、リョウのレベルメーターが満タンになります。



てき しょうかい  
**敵キャラクター紹介**

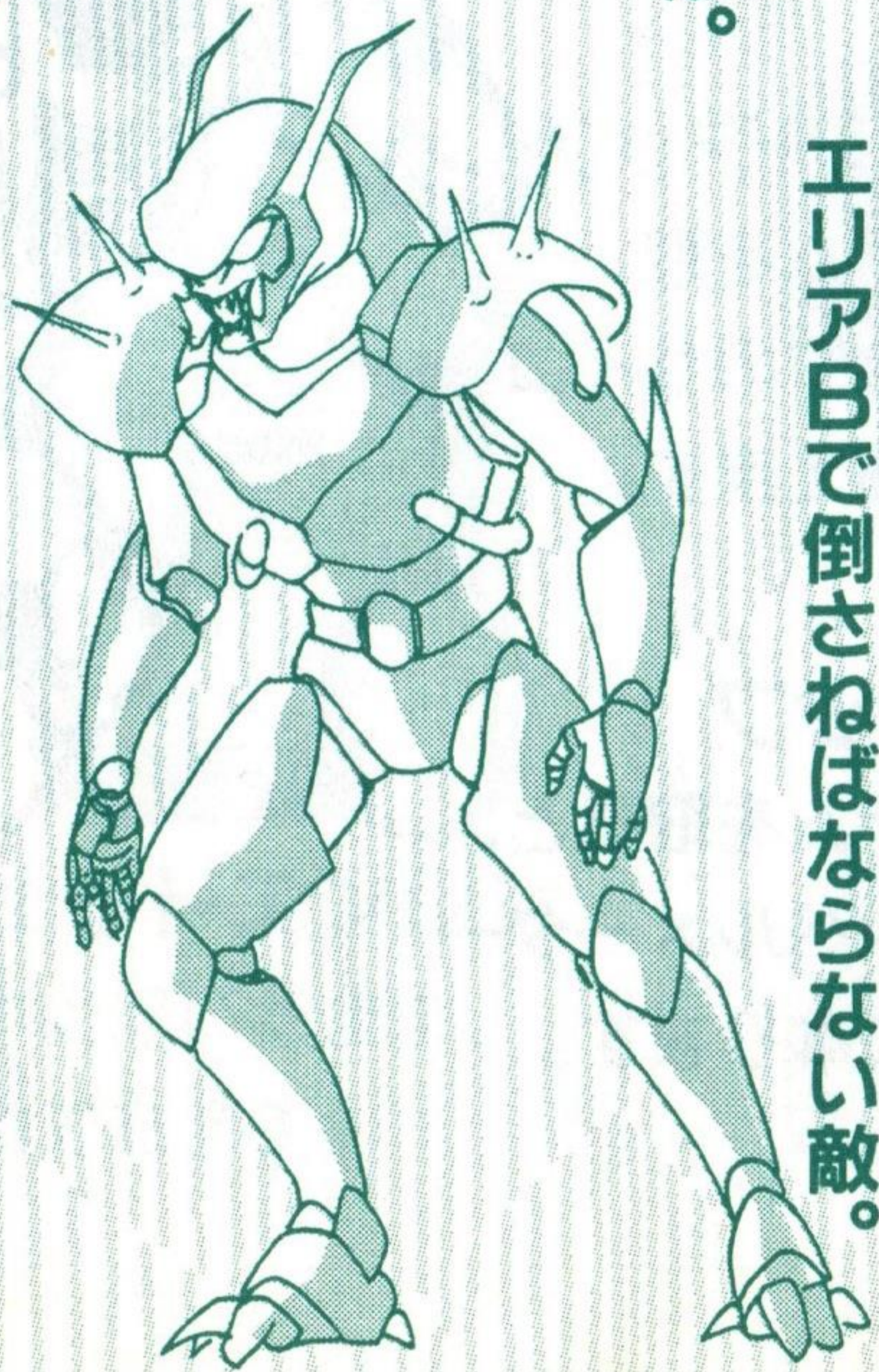
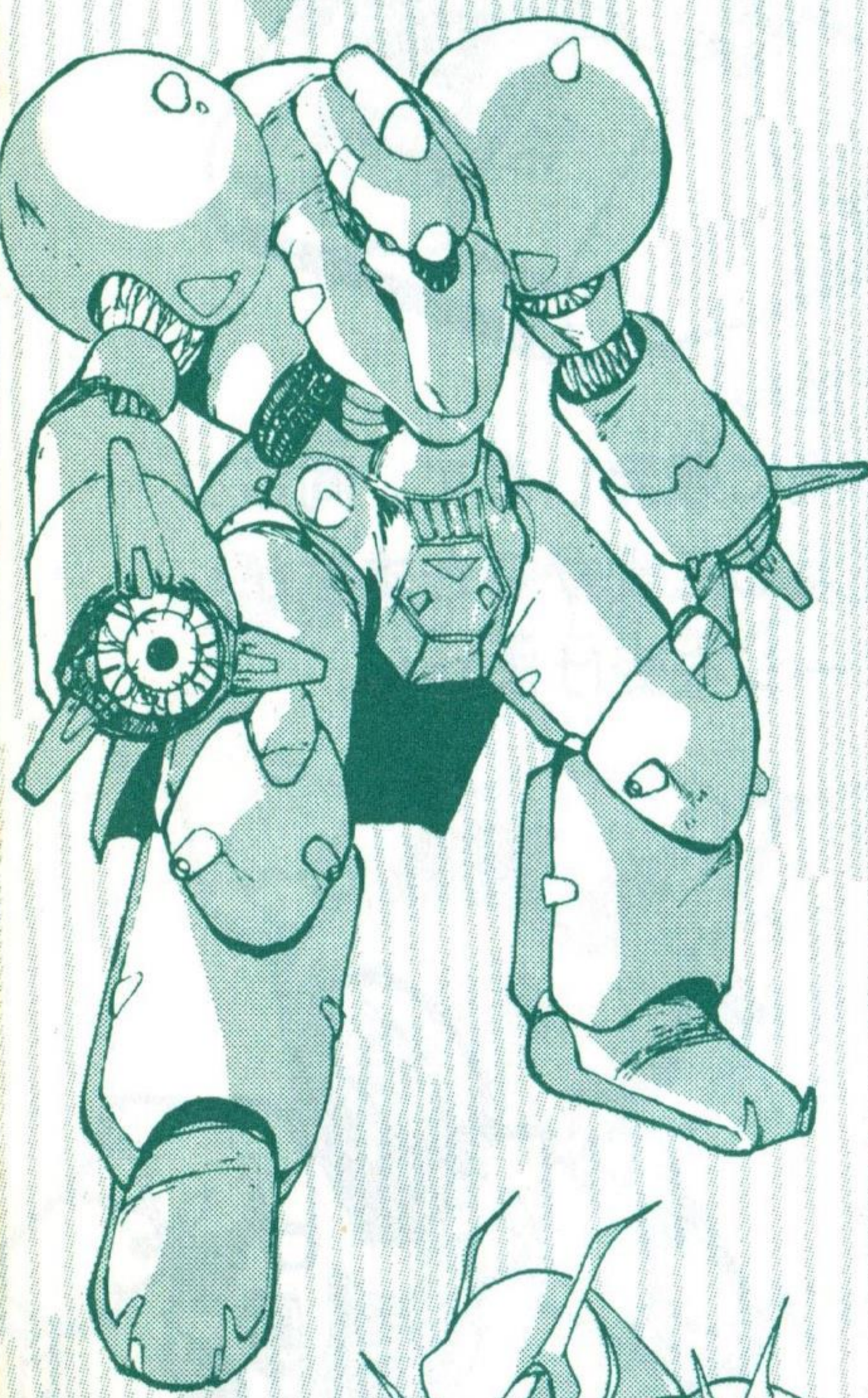


▲ノイドローラ

エリアAで倒さねばならない敵。

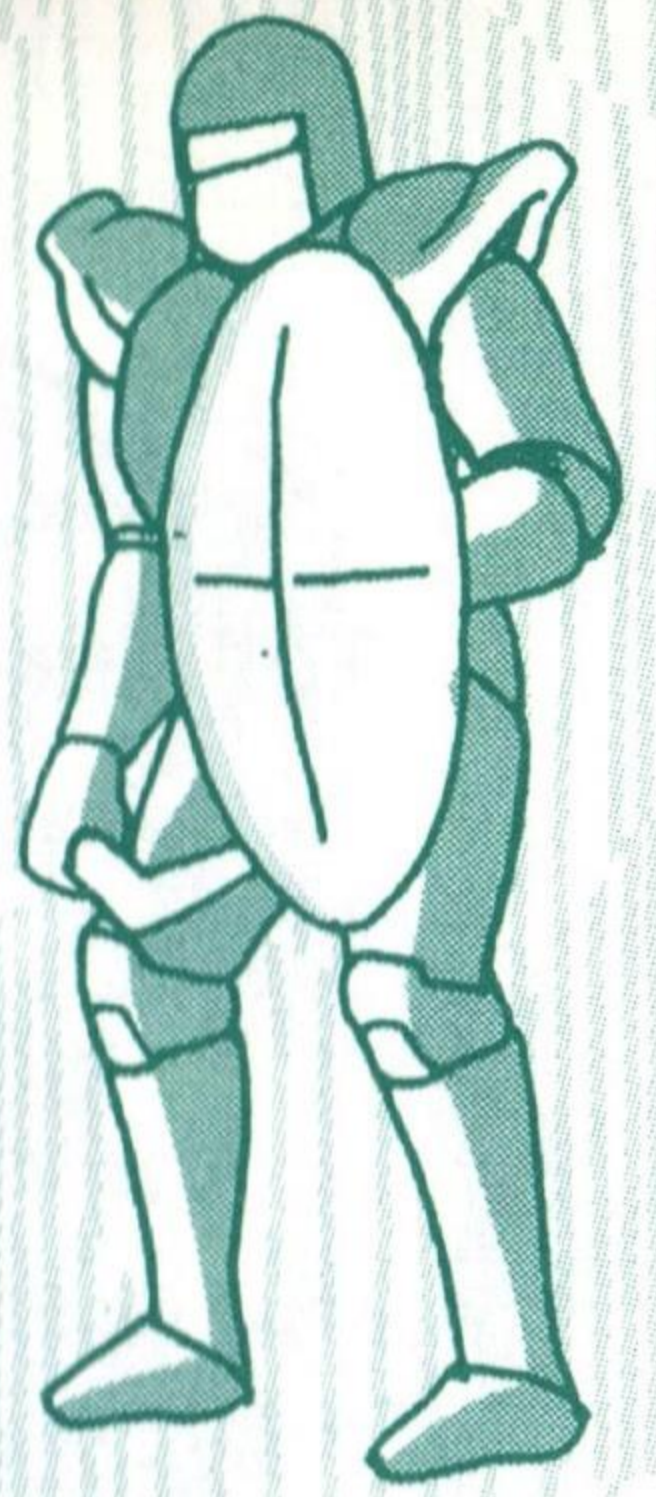
▲ジエタ

エリアBで倒さねばならない敵。



フェルミナ▲  
ギルの首謀者  
 ギルバート・メ  
ツシュの手先。  
唯一の女闘士で  
妖魔人を統一し  
 ている。





ジーク▲  
エリアEで倒さねばならない敵。

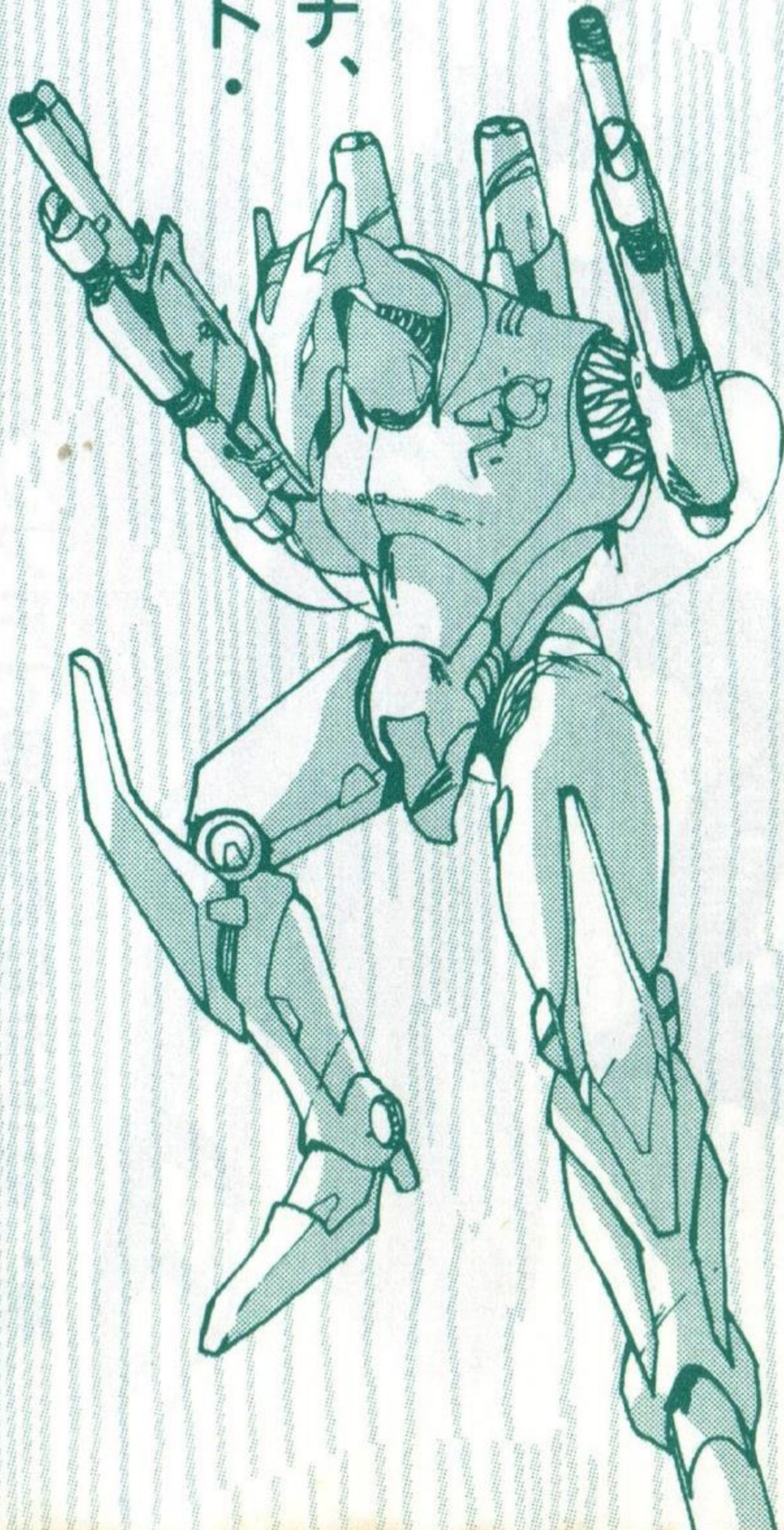
### ▲ケルベルス

妖魔獣を操っている。フェルミナ、  
ウオンゴットとともにギルバート・  
メツシュの手先として戦う。



### ▲ノザック

エリアDで倒さねばならない敵。15



### ▲アリマン

エリアCで倒さねばならない敵。





ウオンゴット▲  
ようまきかい 妖魔機械をとりしき  
 っている。そのみにく醜い  
すがた姿からあく悪のこころ心がう生ま  
 れたのか……。

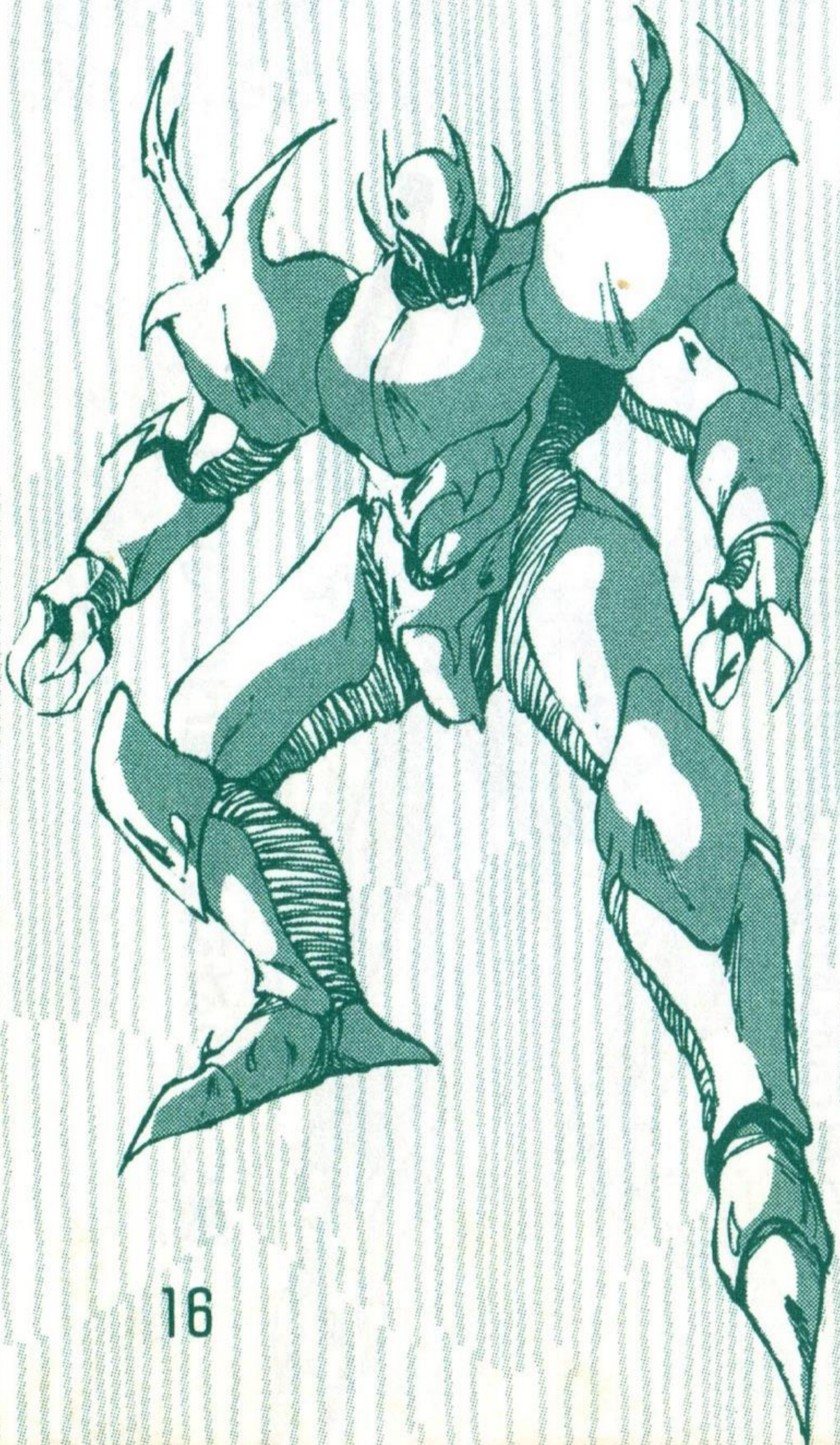
▲マルジータ

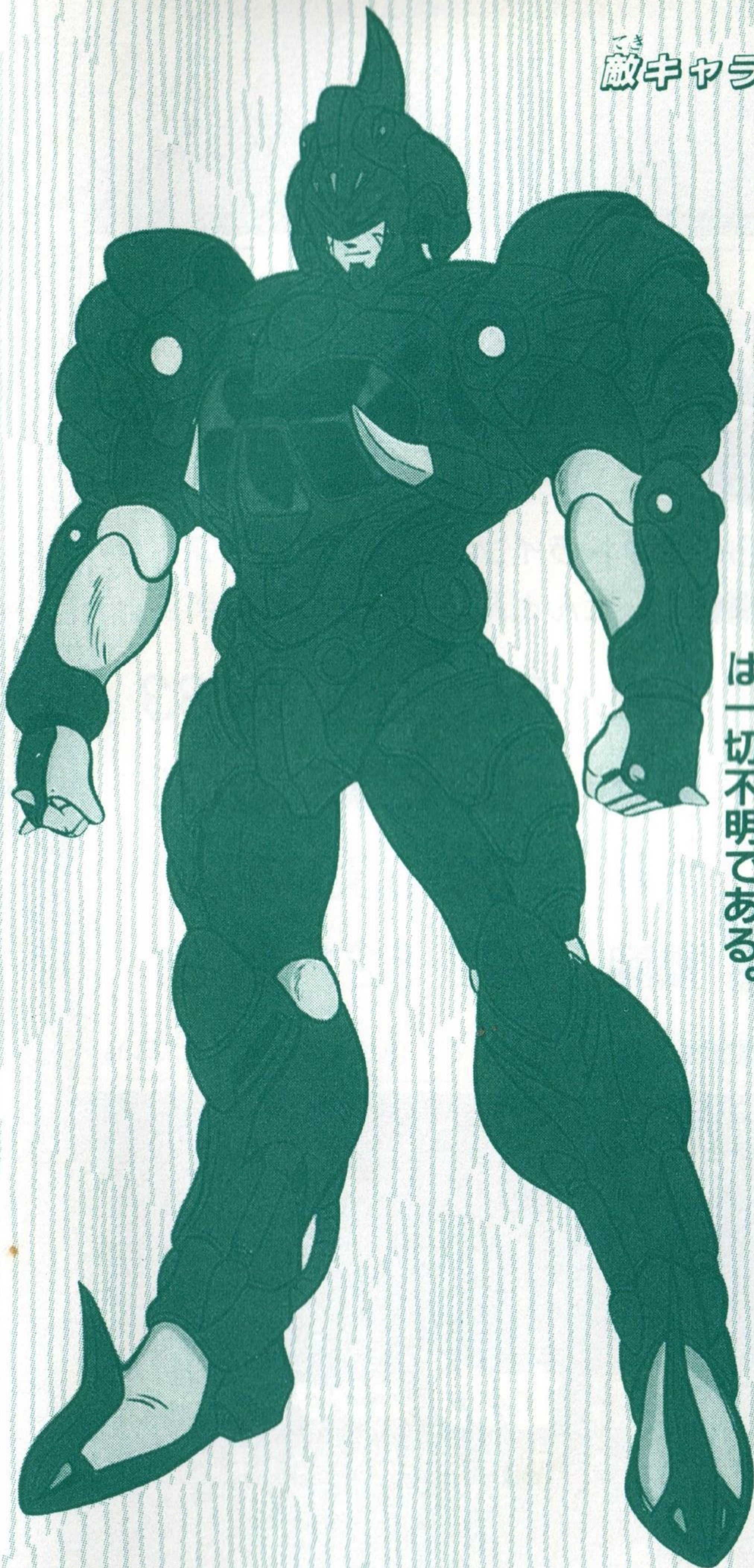
エリアGでたお倒さねばならないてき敵。



▲ガルゴス

エリアFでたお倒さねばならないてき敵。





▲ダスト・ジード

ギルバート・メッシュの右腕みぎうで。美うつくしくも凶悪きょうあくなサイボーグだ。記憶きおくを消けされ、どいういう人にんげん間だつたか  
は一切いっさい不明ふめいである。

セガ ジョイジョイ テレフォン

セガからのホットライン。新作ゲームソフトや  
 楽しい情報を、どんどんお知らせしています。

	さっぽろ <b>札幌</b>	011-832-2733
	とうきょう <b>東京</b>	03-236-2999
	おおさか <b>大阪</b>	06-333-8181
	ふくおか <b>福岡</b>	092-521-8181

☆電話番号をよく確かめて、正しくかけてください。

©NTV・東宝  
 ©SEGA 1988

株式会社 **セガ・エンタープライゼス**

〒144 東京都大田区羽田 1-2-12  
 お客様サービスセンター ☎03(742)7068