

COMPACT  
disc

取扱説明書

SEGA SATURN™

# リントゥルツバムストーリー™



推奨年齢

全年齢

SEGA™

取扱説明書は使用前に必ずお読みになり、いつでも見られるよう大切に保管してください。





注意

# セガサターンCD 使用上のご注意

## 健康上のご注意

●ごくまれに強い光の刺激や点滅、テレビ画面などを見ていて、一時的に筋肉のけいれん・意識の喪失等の症状を起こす人がいます。こうした経験のある方は、このソフトを使用する前に必ず医師と相談してください。また、使用中にこのような症状が起きたときは、すぐに使用をやめ、医師の診察を受けてください。

●このソフトを使用するときは、部屋を明るくし、なるべくテレビ画面から離れてください。また、健康のため、1時間ごとに10～20分の休憩をとり、疲れているときや睡眠不足での使用は避けてください。

## キズや汚れをつけない

ディスクの両面にはキズや汚れをつけないよう、扱いには注意してください。また、ディスクを曲げたりセンター孔を大きくしないでください。

## 汚れを拭くときは

レンズクリーニングなどに使うやわらかい布で、中心部から外周部に向かって放射状に軽く拭き取ってください。なお、シンナーやベンジンなどは使わないでください。

## 保管場所に注意する

使用後は元のケースに入れ、高温・高湿になる場所を避けて保管してください。

■このディスクを無断で複製することおよび賃貸業に使用することを禁じます。

■セガサターン本体の取扱説明書もあわせてご覧ください。

## 文字を書いたりしない

ディスクの両面には文字を書いたり、シールなどを貼らないでください。

セガサターンCDは、セガサターン専用ソフトです。普通のCDプレイヤーなどで使用すると、ヘッドホンやスピーカーなどを破損する恐れがありますので、絶対に使用しないでください。

セガサターンをプロジェクションテレビ(スクリーン投影方式のテレビ)に接続すると、残像光量による画面焼けが生じる可能性があるため、接続しないでください。



このたびはセガサターン専用  
ソフト『リンクル・リバー・  
ストーリー』をお買い上げい  
ただき、誠にありがとうございました。  
ゲームを始める前に、この取扱説明書を必ずお  
読みください。



## CONTENTS

### もくじ

プロローグ	4
操作方法	5
ゲームの始め方	8
遊び方	11
武器栽培システム	14
アイテム紹介	20
キャラクター紹介	21
冒険の手引き	25

このゲームはバックアップ対応です。使用量が9必要となります。また、タイトル画面以外で電源スイッチやリセットボタンを押すと、セーブデータが壊れる恐れがあります。



# プロローグ

平和で穏やかな世界、マムーナ。  
この世界で暮らす生物たちはごく自然に暮らし、問題が起こっても必ず話しあいなどで解決して、仲よく暮らしていました。  
かつて、悪い生物との争いが起こって、マムーナの世界は混乱し、世界が破滅するのでは…と思われるまでになっていたことがありました。  
しかし、良い生物たちが力をあわせ、悪い生物に立ち向かいこれを退治したのです。  
そして、二度とこのようなことが起こらないようにみんなで誓ったのでした。  
今、それぞれの環境にあった場所に住む生物たちの平和は、それらの努力の結果なのです。

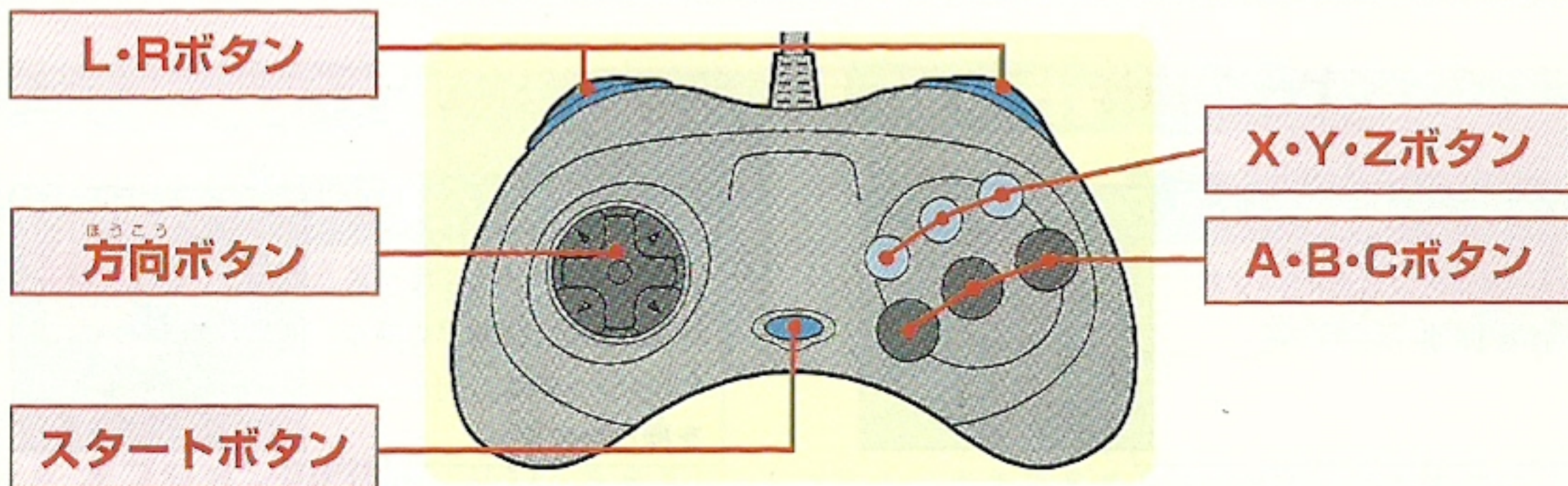
時がたって…。  
一人の動物族の少女がオサに見込まれ、弟子として修行に励んでいました。  
毎日修行に明け暮れる中、ふと暇になると昼寝をするそんな日々が続いていました。  
今日も少女は、水辺の森ロンドにある自分の家で、久しぶりに子供の頃の夢を見ながら昼寝をしていました。  
ふと目が覚めると、すでに修行の時間。  
少女は、あわてて森の南西にあるオサの修行場へと急ぐのでした。

これから起こる出来事に関わっていくことも知らずに…。





# 操作方法



## 基本操作

スタートボタン	ゲームスタート/アイテムセレクト画面に切り替える(もう一度押すと戻る)
方向ボタン	プレイヤー移動/シッポによる防御/コマンドなどの選択
Aボタン	魔法を使う
Bボタン	攻撃/オプション攻撃のチャージ(タメ)/キャンセル
Cボタン	ジャンプ/コマンドなどの決定
Xボタン	使いません
Yボタン	使いません
Zボタン	アイテムを使う
Lボタン	武器タイプ選択
Rボタン	武器タイプ選択

★くわしくはプレイヤーの操作(→P.6)をご覧ください。



## プレイヤーの操作

### 移動

方向ボタン8方向いずれかを押す



### ダッシュ

方向ボタンを押しながらCボタンを2回素早く押す(ダッシュ中は方向ボタンを押したまま)



### 攻撃

Bボタンを押すと攻撃



### ローリングアタック

ダッシュ中にBボタンを押す



### ジャンプ

Cボタンを押すとジャンプする



### シッポで防御

方向ボタンをくるっと回す



### 魔法を使う

指輪を手に入れた後、Aボタンを押すと魔法が使える



### アイテムを使う

アイテムを装備してZボタンを押す





















## ゲームの目的

世界のすみからすみまで渡り、いろいろな武器や魔法を身につけ、植物の孢子であるプチュクを従えて、この世界で起こる異変を解明しウンガロを倒すことが目的です。

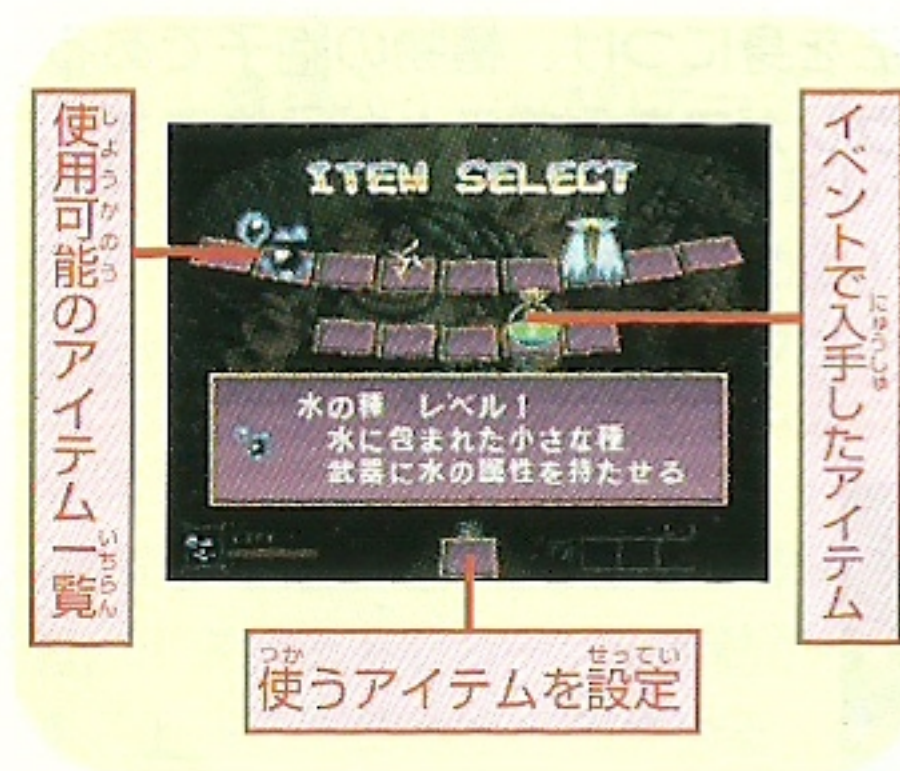
## ゲーム画面の見方



- ① **アイテムウィンドウ** : 現在装備しているアイテム。アイテムセレクト画面で選んだものが表示されます。
- ② **ライフゲージ** : プレイヤーの体力。ゲージがなくなるとゲームオーバーです。
- ③ **魔法ゲージ** : 敵を倒すごとに上昇し、MAXになると魔法を使うことができます。
- ④ **パール** : 現在持っているパール数。
- ⑤ **武器セレクト** : 春・夏・秋・冬の武器タイプと武器レベルを表示 (→P.18)。LかRボタンで武器を選ぶことができます。
- ⑥ **魔法効果** : 現在使える魔法タイプ (→P.19)。選択している武器の季節ごとに使える魔法が異なります。



## アイテムセレクト画面の操作方法



ゲーム画面でスタートボタンを押すと、アイテムセレクト画面にかわります。この画面で使いたいアイテムを選んだりイベントで手に入れたアイテムを確認することができます。アイテムを選ぶときは、方向ボタン左右で選び、Cボタンを押すと画面下の場所にアイテムが移動します。アイテムを移動させた状態のとき、スタートボタンでゲーム画面に戻るとアイテムウィンドウにアイテムが表示されます。Zボタンを押すとアイテムを使うことができます。

## ワールドマップ



ある地域から別の地域へ行くときは、ワールドマップで移動します。まずゲーム画面のどこかにある「風のウズ」を見つけて入ると、ワールドマップにかわります。方向ボタンで目的先を選び、Cボタンを押してください。なお、話が進んでいない場所は名前部分が表示されず、選ぶことができません。



## バックアップ



このゲームのバックアップ（保存）は、ワールドマップで行います。ワールドマップが表示されているときスタートボタンを押すと、バックアップするか聞いてきます。方向ボタンで項目を選びCボタンを押してください。Bボタンを押すとキャンセルされます。★なお、保存されているデータで再スタートするとそのデータが更新されますので、残したいデータがあるときは前もってスタートメニューでデータを写すようにしてください。

## クイックセーブ



クイックセーブは、その場に立つとエンブレムが輝き、その後主人公が倒れても再スタートすることができます。ゲーム画面のどこかにあるエンブレムを通過した後主人公が倒れると、ゲームオーバーが表示されます。何かボタンを押すと「◎コンティニュー/◎やめる」が表示されるので、画面に従って選択し決定してください。

★一度もエンブレムを通過していないときは、最後に保存したデータを選んで再スタートしてください。

## ゲームオーバー



主人公であるプレイヤーのライフゲージ（赤色）が0になると、プレイヤーが倒れゲームオーバーとなってしまう、タイトル画面に戻ります。最後に保存したデータを選び、決定してください。ワールドマップに切り替わり、そこから再スタートになります。























## 魔法効果

敵を倒すことによって魔法ゲージがたまり、MAXになると魔法を使うことができます。春・夏・秋・冬のどの季節の武器を使っているかにより、「攻撃」「防御」「補助」「回復」と魔法効果が変わります。さらに「武器の種」の持つ「地」「水」「火」「風」の属性によって敵に与える効果の強弱が変わります。



## 夏 .. 防御魔法

プレイヤーのまわりを回る防御球は、敵の攻撃を防いだり敵弾を消す効果があります。「武器の種」の種類によって効果が異なり、レベルアップすると回る球の数も増えていきます。球は敵に当たると耐久力が少しずつ減り、やがて消滅します。

## 秋 .. 補助魔法

プレイヤーの攻撃力・移動速度・耐久力が上がります。このとき、属性の効果も上がります。一定時間たつと効果が消えます。

## 冬 .. 回復魔法

魔法を使うと画面中に衝撃波が広がり、画面中の敵にダメージを与えます。さらに倒された敵がいたときは、その敵が体力回復アイテム「木の実」に変わり、拾うと体力が少し回復します。



# アイテム紹介 しょうかい

冒険をしていく際、武器を栽培するのに必要な「武器の種」やさまざまなアイテムを手に入れていくことでしょう。そのいくつかを紹介しましょう。

## ●● 栽培アイテム[武器の種] ●●



**地の種**

植物の種に守られた種。武器に地の属性を持たせる。



**水の種**

聖なる水に包まれた種。武器に水の属性を持たせる。



**火の種**

炎をまとった種。武器に火の属性を持たせる。



**風の種**

雷エネルギーを封じた種。武器に風の属性を持たせる。

## ●● その他のアイテム ●●



**マント**

ダンジョンから脱出できる不思議なマント。



**赤リンゴ**

食べると体力が少し回復する。



**黄金のリンゴ**

食べると体力が全回復する。



**指輪**

これを持っていると魔法が使えるようになる。



# キャラクター紹介 しょうかい

## ■ プチムク ■

主人公の心強いパートナー。一応植物の孢子なのだが、子供のように無邪気で純真、悪く言えば単純な性格。風のウズに乗り、自由自在に空を飛ぶことができる。また、春夏秋冬に変身できる能力を持ち、戦いのときは大活躍してくれる。



## ■ 主人公(キツチュ) ■

勝ち気で好奇心旺盛な本編の主人公。おてんばで幼い頃から武芸の腕があった。その素質を見込まれ、動物族のオサの唯一の弟子となる。気性は激しいが根は優しく、自分より弱いものは放っておけない性分。アネゴ肌的な部分とお節介さが合わさった性格でもある。



## ■ロビン■

主人公の幼なじみ。穏やかで物静かな知的少年。  
何に対しても公平・平等な態度で接し、感情に  
流された言動がない。主人公はロビンがいると  
心が安まり、普段は反発してしまうことでも彼  
の口から出た言葉なら、素直に聞いてしまう。  
ケンカは全くダメなタイプだが、頭が切れるの  
でみんなから一目置かれている。



## ■バレル■

口が悪く、何でも思ったことをズケズケ言っ  
てしまう。いじっぱり  
で小生意気な悪ガキタ  
イプ。一方では、憎め  
ない天真爛漫さを持つ。  
主人公やロビンを兄や  
姉のように慕う。





■ オサ ■

主人公の師匠でもある、動物族のオサ。一見とぼけた感じがするが、鋭い勘と天性の強さを持つ。主人公の才覚を見抜き、幼い頃から指導して実力を伸ばしてきた。厳しい中にも温かみや思いやりがあり、さまざまな動物たちから慕われている。



■ ラララ ■

ツルモグの幼なじみ。見た目は可愛い、いわゆる「ぶりっ子」タイプ。しおらしさを装うときもあるが、実は気が強く、わがままな性格。優しさや思いやりを素直に表現することができない。豹変したツルモグを心配し、何とか元に戻そうと努力する、けなげな一面も。



■ ツルモグ (ウンガロ) ■

クラウン村にすむ、気の優しいモグラ。自慢の腕で穴を掘り、遺跡を発掘するという古風な趣味を持つ。あるとき突然、自らを「ウンガロ」と名乗り、異常な強さで動植物に危害を加え始める。その行動の真意は不明である…。



ウンガロ：あいにく、客ではない。  
我が名は、ウンガロ。  
お前たちに、ひとつ聞きたい。



# 冒険の手引き

冒険を進めていく上でのポイントをいくつか紹介します。行き詰まったときにうまく活用してください。

## 敵の倒し方

敵と出会ったら、以下のことに注意しましょう。

- ①必ず敵の方向を向いて攻撃しよう。
- ②ゲーム画面に出現する敵にあわせ、武器の属性を選んで攻撃しよう。
- ③オプションであるプチムクを飛ばして攻撃しよう。
- ④敵を倒すと出てくるパールを消えないうちに拾おう。
- ⑤武器の種と同じように、敵にも「地」「水」「火」「風」の属性がある。有利な属性の武器を使えば敵に大きなダメージを与えられる。

## これだけは覚えておきたいこと

### ●会話をよく覚えておこう。

会話は冒険においての重要なポイントです。必ず全部読んで覚えておきましょう。なにげない会話の中に行き先やヒントが隠されているでしょう。

### ●行き詰ったら歩いてみよう。

手がかりがなくなったときは、とにかくあたりを歩いてみましょう。見逃していたことやちょっとしたところで新しい道が見つかるでしょう。



## 仕掛けの特徴

冒険を進めるとき、さまざまな場所にいろいろな仕掛けが用意されています。そのいくつかを紹介します。特徴を覚えておくとよいでしょう。



トゲが上下する床。ふむと体力が減る。



左右にかたむく床。



浅瀬は渡れるが、深いところではおぼれてしまう。



一定方向に流れるベルトコンベア。逆行しにくい。



動きが停止している床が邪魔をして先に進めない。そんなときは、あたりにあるスイッチを捜そう。



足場が前にあるとき、ジャンプして前の足場へ行こう。ただし、目測をあやまると落ちてしまうので注意が必要だ。



新作ゲームソフトの案内や楽しい情報を、ジャンジャンお知らせします。

でんわ  
電話で

セガ ジョイジョイテレフォン

札幌	011-842-8181
仙台	022-285-8181
東京	03-3743-8181
名古屋	052-704-8181
大阪	06-333-8181
広島	082-292-8181
福岡	092-521-8181



ファックス  
FAXで

セガ ファックス クラブ

東京	03-5950-7790
大阪	06-948-0606

- 1 ファックスの受話器を使ってコール。
- 2 音声ガイダンスにしたがってボタンを押せば、ほしい情報がファックスで送信されます。

\* プッシュ回線またはトーン切り替えのあるダイヤル回線をお使いください。

番号をよく確かめて、正しくかけてください。

株式会社 **セガ・エンタープライゼス**

本社 〒144 東京都大田区羽田1-2-12

禁無断転載

お問い合わせ先

お客様相談センター フリーダイヤル ☎ 0120-012235  
受付時間 月～金 10:00～17:00 (除く祝日)

★セガサターンCD は修理できません。何か支障がございましたら、お客様相談センターまでお問い合わせください。

ゲーム中のフォントは、FONTWORKS International Limited のものを使用しています。  
FONTWORKS のフォントの名称、社名、及びロゴは、FONTWORKS International Limited の  
商標または登録商標です。

Patents: U.S. Nos. 4,442,486/4,454,594/4,462,076; Europe No. 80244; Canada Nos. 1,183,276/1,082,351;  
Hong Kong No. 88-4302; Germany No. 2,609,826; Singapore No. 88-155; U.K. No. 1,535,999;  
France No. 1,607,029; Japan No. 1,632,396



