



SPACE HARRIER II

取扱説明書は使用前に必ずお読みになり、いつでも見られるよう大切に保管してください。

MEGA DRIVE™

SEGA™

SPACE HARRIER II

このたびはメガドライブ カートリッジ
「スペース ハリアーII」をお買い上げいただき、
誠にありがとうございます。
ゲームを始める前に
この取扱説明書をお読みいただきますと、
より楽しく遊ぶことができます。

ふたたび、宇宙へ！

スペースハリアーの戦いが

今、始まろうとしている。

もくじ

● PROLOGUE	プロローグ	4
● START	ゲームの始め方	6
● CONTROL	操作方法	7
● HOW TO PLAY	遊び方	8
● STAGES	ステージ紹介	10
● CHARACTERS	敵キャラクター紹介	12
● OPTIONS	オプションモード	20
● 使用上のご注意		21

STAGE

プ ロ ロ ー グ

超能力戦士・スペースハリヤー。彼がドラゴンランドの英雄として地球に凱旋してから、10年の歳月が流れた。その間ハリヤーは、数々の危機に遭遇したが、それらの戦いを経て、戦士として著しい成長を遂げていた。

そして、宇宙暦6236年7月——。かねてよりハリヤーのために開発中だったテレポルト能力増幅装置“COSMIC GATE”が完成した。これは、瞬時にして宇宙のどこへでも移動が可能になる画期的な装置である。この装置の完成により、ハリヤーの活躍の場は、さらに広範囲になるものと思われた。

奇しくもそのとき、宇宙第214区ファンタジーランドより、救援の信号が送られてきた。あちこちに凶悪な魔物たちが横行し、もはや荒廃の一途をたどるばかりという。

ふたたび、戦いのときがきた。スペースハリヤーは、魔物たちと対決するため、今、宇宙へと旅立った……。

STAGE 1 STUNA AREA



START

ゲームの始め方



スペースハリアーの
世界へ……。

タイトル画面で
「START」を選んでく
ださい。

救援の信号が
送られてきた!

スタートボタンを押し
て「COSMIC GATE」
を起動させます。



全12ステージからセレクト。

このゲームは、ファン
タジーランドのどのステ
ージからでもスタートで
きます。方向ボタンを左
右に操作して、スタート
するステージを選んで
ください。

ステージを選び、スタ
ートボタンを押せば、ゲ
ームスタートです。



CONTROL

操作方法

このゲームは1人用です。本体のコントロール
端子1にコントロールパッドを接続してください。



スタートボタン

ゲームをスタートするときなどに使います。
ゲーム中にスタートボタンを押すと、静止画面(ポー
ズ状態)になります。ゲームを再開するときは、もう1度
スタートボタンを押してください。

方向ボタン

スペースハリアーを8方向に動かすために使います。
ゲームスタート時には、左右に操作してステージを選
びます。

Aボタン Bボタン Cボタン

どのボタンを押しても、スペースハリアーがショット
します。

本ソフトは別売の「サイバースティック」に対応しています。
使用する場合はコントロール端子2に接続してください。

がめん みかた 画面の見方

ハイスコア

スコア



プレイヤーの残りの数

ステージ



よけて、撃つ！これが基本。

スペースハリヤーは、魔物たちの攻撃や体当たりをよけ、迫りくる柱などの障害物をかいくぐって、戦います。

ゲームスタート時のプレイヤー数は5人です。一定のスコアになるごとに、プレイヤーが1人増えます。

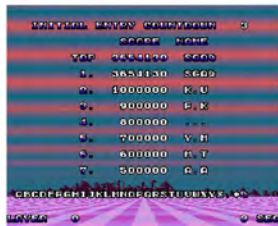
ボーナスステージ

5ステージごとにボーナスステージがあります。ここではスペースハリヤーは無敵で、フライングソーサーに乗って戦います。倒した敵の数によってボーナスポイントを獲得できます。



ネームエントリー

ゲームオーバーになったときスコアが7位以内なら、ネームエントリー(名前の登録)ができます。



ネームエントリーの方法

1. 方向ボタンを左右に操作して、文字を選びます。ネームエントリーでできる文字は3文字まで。ピリオドも1文字に数えます。
2. 文字を選んだら、Aボタンを押します。選ぶ文字を間違えたときは、を選ぶと1文字分取り消すことができます。
3. ネームエントリーができたなら、EDを選びAボタンを押します。

スペースハリアーの戦いの場は、12ステージ。すべてのステージをクリアしたあと、彼を待ち受けるのは……？

STAGES

ステージ紹介 しょうかい

◀ステージ1
ストーナ エリア



ステージ2▶
フォルスヤード



ステージ3▶
イースランド



ステージ4▶
ゼロポリス



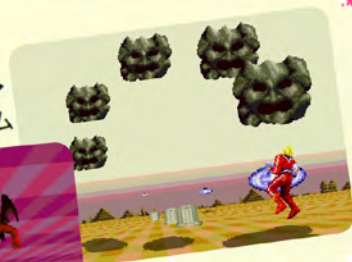
▶ステージ5
カバーヒル



ステージ6▶
フォルピラム



◀ステージ7
クラッタ



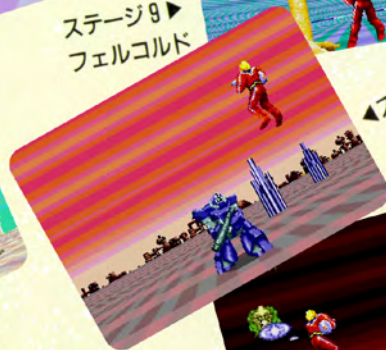
◀ステージ8
モナーク



ステージ9▶
フェルコルド



◀ステージ10
ホープシティ



▶ステージ12▲
ホットパレス



▶ステージ11▶
ヘルピーク



スペースハリヤーを待ち受ける、おもな敵を紹介します。

CHARACTERS

てき しょうかい
敵キャラクター紹介

00 SCORE 500250



● トリミュラー

まんてん
20万点

ステージ1のボス。炎をはきながら回転する三つ首のカメ。首をすべてやっつけると、倒せる。



● パラノイア

まんてん
20万点

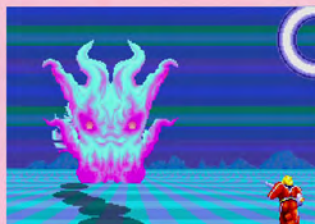
ステージ2のボス。サイコボールをすべてやっつけないと倒せない。

● フリザード

まんてん
120万点

ステージ3のボス。

体をくねらせながら追ってくる。頭が弱点。



● ラゲレフ

まんてん まんてん
1万点 2万点

まっすぐに飛んでくるものと、ハリヤーに向かってくるものの2種類がある。



● ブチスケイラ

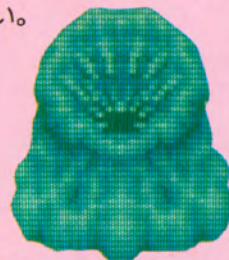
まんてん
5万点

親のスケイラは、遠いドラゴンランドに……。

● バルシェル

てん
3000点

陸に住む大きな貝。貝柱がおいしい。



● スターフィッシュ

● ローパー

てん
3000点

いそぎんちゃくのお化け。



● **ネドゥーム**

かく まんでん
各3万点

ステージ4のボス。集団で
襲ってくる。ゴールドのネ
ドゥームは破壊不能。



● **マンティコア**

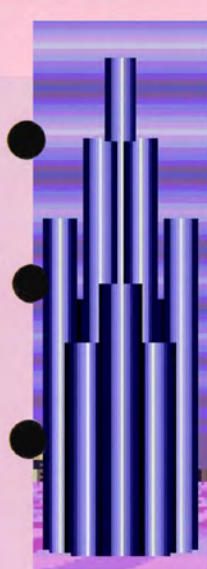
まんでん
20万点

ステージ5のボス。翼を広げ、
飛び回る。翼をもがれると左右
に走り回り、ときどきハリアー
に向かって飛びかかってくる。



● **ムカデンスMK II**

まんでん
2万点
ムカデンスのパワー
アップバージョン。



● **パイプボール**



● **ピナグラス** 3000点

● **バーバリアン**

まんでん
2万点

ドラゴンランドの戦い
のときの生き残り。



● **ウィザード**

まんでん
20万点

ステージ8のボス。分身
の術を使っているが、
本物はこの中のひとつ。





● **メテューサ**

まんてん
120万点

ステージ7のボス。姿を変え、
ゆったりとした動きで襲って
くる。頭が弱点。



● **ネオトモス**

ボス戦：2万点

その他：5000点

ステージ8のボ
ス。分裂しなが
ら襲ってくる。

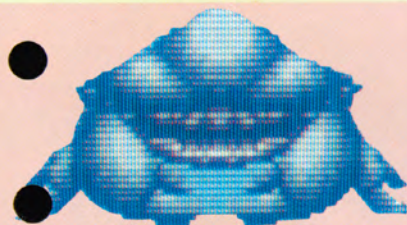


● **クラゴン**

まんてん
10万点

(コクラゴンは各1万点)

ステージ9のボス。コ
クラゴンをミサイル
のように撃ってくる。



● **グムラ**

まんてん
3000点

カニのお化け。動かないが、
油断はできない。

● **グリーンボール**

5000点



● **フロッター**

まんてん
2万点

飛びはねながら、攻撃してくる。
体当たりも得意。



● **サイボーグマン**

まんてん
2万点

うしろから現れ、ふり向
きざまに攻撃してくる。



● **トータルボール**



● **ピンズピーン**

まんてん
20万点

きとく
ステージ10のボス。規則的な動きをする20面体宇宙船。砲台が開いたときに弾を撃ち込んで、やっつけること。



● **ラブフェイス**

まんてん
20万点

ステージ11のボス。4つのかけらに分裂する。このかけらにあたるとやられるので、攻撃は合体しているときのみにするといひ。



● **クトゥーグア**

まんてん
120万点

ドラゴンランドのハヤオーとはいとこ同士。プリザードと形状は似ているが、はるかに強い。頭を狙って攻撃すると効果的だ。



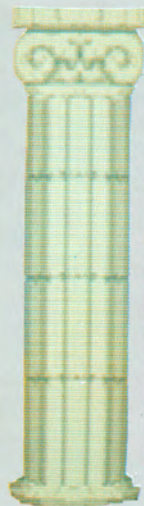
● **シュラ**

まんてん まんてん
1万点 2万点

まっすぐに飛んでくるものと、ハリヤーに向かってくるものの2種類がある。



● **ギリシャシス**



● **アーマー**

てん
5000点
死んだ戦士の魂が幽霊としてさまよっている。



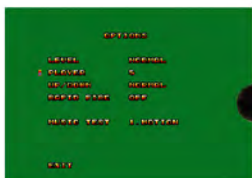
● **ギドラー**

まんてん
2万点
いわゆるコウモリ男。蛇行しながら攻撃してくる。

オプションモード

このゲームは、オプションモードでゲームの設定を変更したり、ゲーム内のサウンドを聴いたりすることができます。

タイトル画面で「OPTIONS」を選べると、オプションモードになります。方向ボタン上下でカーソルを合わせ、左右で設定します。



LEVEL

ゲームのむずかしさを選べます。通常 (NORMAL) よりやさしくしたいときはEASYを、むずかしくしたいときはHARDを選んでください。

PLAYER

ゲーム開始時のプレイヤーの残りの数を5人または9人から選べます。

UP/DOWN

ハリアーの上下操作を選べます。REVERSEを選べると方向ボタンの上下操作が逆になります。

RAPID FIRE

ONを選べるとショットが連射になります。

MUSIC TEST

ゲームサウンドを聴くことができます。サウンドを選び、Aボタンを押すと曲が流れ、Bボタンを押すと停止します。

EXIT

カーソルを合わせてAボタンを押すとオプションモードが終了し、タイトル画面にもどります。



カートリッジは精密機器ですので、とくに次のことに注意してください。

電源OFFを、まず確認!

カートリッジを抜き差しするときは必ず、本体のパワースイッチをOFFにしておいてください。パワースイッチをONにしたまま無理に、カートリッジを抜き差しすると、故障の原因になります。



カートリッジはデリケート

カートリッジに強いショックを与えないでください。ぶつかけたり、踏んだりするのは禁物です。また、分解は絶対にしないでください。



端子部には触れないで

カートリッジの端子部に触れたり、水で濡らしたりすると、故障の原因になりますので注意してください。



しょうじょう
使用上のご注意

保管場所に注意して

カートリッジを保管するときは、極端に暑いところや寒いところを避けてください。直射日光の当たるところやストーブの近く、湿気の多いところなども禁物です。



薬品を使って拭かないで

カートリッジの汚れを拭くときに、シンナーやベンジンなどの薬品を使わないでください。



ゲームで遊ぶときは

長い時間ゲームをしていると、目が疲れます。ゲームで遊ぶときは健康のため、1時間ごとに10～20分の休憩をとってください。またテレビ画面からなるべく離れてゲームをしてください。



