



Sorcer
Kingdom

とりあつかいせつめいしょ
取扱説明書

このたびはメサイヤのメガドライブカートリッジ「ソーサ
ル キングダム」をお買い上げいただきまことにありが
とうございます。ゲームを始める前に、この取扱説明書
をよくお読みいただき、冒険の世界をよりいっそうお楽
しみください。

も く じ

プロローグ	3
王国の地図	4～5
登場人物	6～7
このゲームの特徴	8
操作方法	9
ゲームのたち上げ方	10
国王の間／各職業の称号	11
ステータスと成長	12
キャラクターの成長	13
町や村と施設	14～15
買い物の仕方／持ち物を売る	16
CONTINUE／SAVE	17
仲間が死んでしまったら	18
アイテムとお金	19
フィールドコマンド	20～23
バトルコマンド(戦闘)	24～27
いどう／にげる	28
戦闘時のアドバイス	29
魔法一覧(各職業の使えるものとその力)	30～31
アイテム一覧	32～33
モンスター紹介	34
使用上のご注意	35

プロローグ

国王は代を重ね時の流れを越えて、その伝統と教えを守り続けてきた。

伝説の時、いにしえの国王が自らをかけて守ったと伝えられる平和を守るために冒険を奨励し、冒険者に称号を与え、彼らの名誉をたたえた。

若者はみな冒険に憧れ旅に出ていったが、国を取巻く災いはしだいにその力を増し、冒険者達は次々に倒れていった。

国王のひざもとランデールの街に冒険者カナンを父に持つ一人の少年がいた。しかし彼の父もまた戻らぬ冒険者のうちの一人だった。父の行方を求め、やがて父を越える冒険者になるために、国王から冒険のゆるしを受けるその日をどれほど待ち望んだだろうか。

だが、災いは確かに拡がっている。

モンスターは国の至る所にはびこり、人々のくらしを脅やかしていた。

旅立ちの日、少年は城門の前で番兵らに向かい、誇らしげに告げる。

「冒険者カナンの子が18の歳を迎え、冒険のお許しをいただきにやってきました。どうかその門を開きたまえ。」

番兵は静かに道を開き、少年は国王のもとへと進んでいった……。

そして今

あら ぼうけん はじ
新たなる冒険が始まる!!

おう こく ち ず
王国の地図

あなたが今、^{いま たび た}旅立とうとしている^{おうこく おお}王国には多くの
 できごとがまちうけています。

^{いま}今はまだ見知らぬ^{み し}この土地も、^{とち}やがて旅なれた^{たび}
^{ぼうけん}冒険の舞台^{ぶたい}となっていくことでしょう。

竜の首岩

ウルクの森

ランデール城

ランデールの街

レルクの森

トーラス平原

セリビア火山



ガザン山脈

大クレバス

ピスターータ湖

ラザ大雪原

ドアン荒原

ゼナ砂漠

ランデールは主人公の生まれた街です。
お店や酒場、教会などがあって冒険の
中心となる所です。

とう じょう 登 場 じん ぶつ 人 物

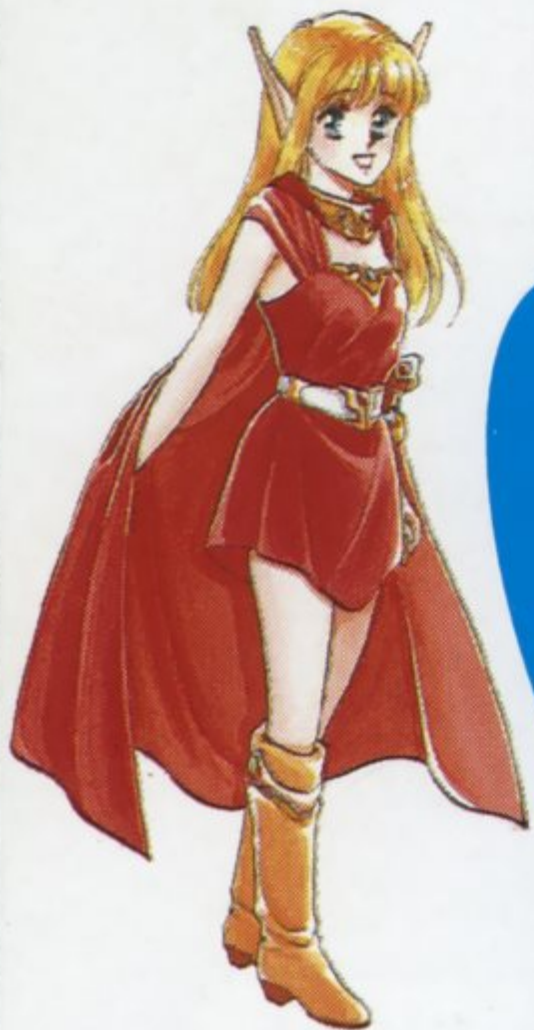
あなたは、主人公しゅじんこうとなってこの国くにを冒険ぼうけんするのですが、旅たびの途中とちゆうで3人にんの力ちから強い味方みかたが加くわわることになります。やがてパーティーの仲なか間まになるこの3人にんがどこどこにいるかは、今いまはまだ秘密ひみつです。あなた自身じしんの力ちからで3人にんを探さがしだし、無事ぶじにパーティーを組くめることを祈いのります。



城下町じょうかまちランデールに住すむこの少年しょうねんは、勇ゆう敢かんなる冒険者ぼうけんしやカナンむすこの息子こくおうで、国王ぼうから冒険けんのゆるしをもらもらえる16歳さいの誕生たんじょうびの日ひを心こころ待ちまちにしてきました。彼かれはあなたに変わかわってこの国くにを冒険ぼうけんし、活躍かつやくすることでしょう。

しゅじんこう ぼうけんしや 主人公(冒険者)

パーティーに加くわわるメンバーのほかに、ゲームを進すすめる上で重うえ要じゆうような登とう場じょう人物じんぶつ達たちがいます。その人達ひとたちもここでちよしよっと紹しょう介かいしておおきましょう。



アステイナ(僧侶)

エルフの娘むすめアステイナは、僧侶そうりよの魔法まほうを使つかうことができます。

彼女の祖父かのじよはエルフ族そふの長老ぞくで、何百ちようろう年なんももの間あいだこの国くにの平和へいわの鍵かぎを守まもりつづけています。

ランデールの国王



いうまでもなくこの国くにを治ちめていいる国王こくおうです。あなたに、冒険ぼうけんの許可きよかを与あたえ、称号しょうごうをささずけてくれる偉えらい人ひとです。

ミディイ(トレジャーハンター)



古代の宝物を探す探検家のミディイ。少し
 気の強い女の子です。
 強敵と戦う時には彼女の攻撃補助魔法が
 威力を発揮するでしょう。

エドガー(魔法使い)



力を求めさまよう魔法使いエドガー。誰も彼
 の素性を知りません。なぞにつつまれた青年
 ですが、強力な彼の攻撃魔法は、危険の待
 ち受ける冒険には欠かせない存在です。

ランデールの酒場のマスター



彼は国王の側近として活躍
 した腕利きの冒険者で、今
 は引退して主人公の家の
 一角で酒場を営んでいま
 す。
 冒険のアドバイスやヒントを
 教えてください。

主人公の母



主人公の母はランデールの
 街で宿屋を営んでいます。
 あなたのことをいつも心配
 して家の前で帰りをまってい
 てくれます。

裏山の仙人



ランデールの西にある裏山
 に住む仙人です。いつからそ
 こに住んでいるのか、どこか
 ら来たのかだれも知りませ
 んが、大変な物知りで、色々
 なことを教えてください。



とくちょう このゲームの特徴

メガドライブのグラフィック機能をフルに発揮した、リアルな背景画の中で、より自然に、変化に富んだ冒険の世界が今、キミの目の前にひろがる。



◀ゲームの進行により変化するグラフィックがより一層、“この世界を冒険しているんだ!”という臨場感を盛り上げてくれる。



◀無段階的にキャラクターを成長させるための、アナログ成長システムは経験値かせぎの従来型RPGとは一味違った、キャラクターの成長を再現。

戦闘シーンには、よりリアルなパーティープレーによる戦闘を可能にした、“タクティカルバトル”を採用。従来型RPGの戦闘に加え、戦法や戦略などといったシミュレーション的な要素が加わり、奥の深い戦闘を楽しむことができる。しかも、今までタクティカルバトルの欠点といわれていた、コマンド操作の繁雑さを解消し、RPG本来の持ち味を生かした操作性を実現。

「ソーサルキングダム」それはまさにRPGの新境地。

今、キミは新たな感動に触れようとしている。

そう さ ほう ほう
操作方法

ソールキングダムは一人用のゲームです。本体のコントロール端子①にコントロールパッドを接続してください。

ほうこう
方向ボタン



スタートボタン

Cボタン

Bボタン

Aボタン

ほうこう
方向ボタン

キャラクターの移動、およびコマンド、各項目のセレクトなどに使用します。

スタートボタン

ゲームをスタートするときだけ使用します、ゲーム内では使用しません。

Aボタン

ウィンドウを一時的に消します。

Bボタン

コマンドのキャンセルに使用します。

Cボタン

コマンドウィンドウのオープン、および各コマンドの決定に使用します。

※コマンドウィンドウなどの詳しい操作方法は、P20フィールドコマンドおよびP24バトルコマンドの説明を見てください。

ゲームのたち上げ方



タイトル画面でスタートボタンを押すと、ニューゲームか、前の続きかを聞いてきますので、方向ボタンで選んで、Cボタンでセレクトします。

国王の間と称号

ゲームは、ランデールの国王の間から始まります。

あなたは国王から冒険の許しを受け、冒険者の証として魔法の地図をもらいます。一度行ったことのある村などへは、この魔法の地図によって瞬時に移動することができます。魔法の地図の力はそのだけではありません、あなたが冒険者として名誉ある行いを成し上げた時、この地図にそのしるしが、あらわれるのです。この行いの証こそが、あなたが国王から称号を受けられる証明ですので、新しく行いの証が地図に現れた時は、必ず国王の間へ出向いてください。



だいじん:

ただいまより ファイター メサイヤと
まどうし エドガーに しょうごうを さずける。

国王の間

魔法の地図にあらわれる印



NEW GAME

あたら はじ
新しくゲームを始める。

11
ゲーム
スタート

しゅじんこうの なまえを きめてください!

あ	い	う	え	お	は	ひ	ふ	へ	ほ	が	ぎ	ぐ	げ	ご
か	き	く	け	こ	ま	み	む	め	も	ざ	じ	ず	ぜ	ぞ
さ	し	す	せ	そ	や	ゆ	よ	わ	を	だ	ぢ	づ	で	ど
た	ち	つ	て	と	ら	り	る	れ	ろ	ば	び	ぶ	べ	ぼ
な	に	ぬ	ね	の	ん	-	!	?	.	ぼ	び	ぶ	べ	ぼ
あ	い	う	え	お	0	1	2	3	4	す	す	む	も	ど
や	ゆ	よ	つ		5	6	7	8	9	か	た	か	け	わ

NEWGAMEをセレクトすると、名前なまえの入力画面にゅうりよくがめんがでますので、方向ボタンで文字もじを選んで、Cボタンで主人公しゅじんこうの名前なまえを入力にゅうりよくしてください。名前なまえは、8文字もじまで入力にゅうりよくできます。

まちがえて入力にゅうりよくした時ときは、Bボタンで一文字ひともしずつの訂正ていせいができます。名前なまえの入力にゅうりよくが終わったらスタートボタンを押すか「おわり」をセレクトするとゲームはじが始まります。

あたら はじ しゅじんこう こくおう ぼうけん ゆる
新しくゲームを始めるはじると主人公しゅじんこう(あなた)が、国王こくおうから冒険ぼうけんの許しゆるをもらうところからゲームはじが始まります。

くに おとこ こ さい せいじん むか こくおう ぼうけん ゆる たびだ
この国の男の子は16才で成人せいじんを迎え、国王こくおうから冒険ぼうけんの許しゆるをもらい、旅立たびだつことができるのです。

かくしよくぎょう しょうごう 各職業の称号

このゲームでは、従来じゅうらいのRPGでの数字すうじによるレベル表示ひょうじの代わりに、新しい称号しょうごうを授さずかるとキャラクターのレベルあが上がります。

しょうごう
称号

じゆんい 順位	ぼうけんしや 冒険者	まほうつかい 魔法使	そうりよ 僧侶	トレジャーハンター
1	バトラー	マジシャン	ピルグリム	ビギナー
2	ファイター	メイジ	モンク	ノービス
3	ウォリアー	ソーサラー	プリースト	シーカー
4	ナイト	ウィザード	ビショップ	スカウト
5	ソードマスター	マスターウィザード	アークビショップ	スペシャリスト
6	ヒーロー	ウォーロック	パラディン	エキスパート
7	ロード	セージ	セイント	マスター

せいちょう
ステータスと成長

キャラクターの能力は、ステータスで表わされます。ステータスは、成長するものと装備によって変化するものがあります。

せいちょう のうりよく
成長する能力

HP/MHP

ヒットポイント/最大ヒットポイント

MP/MMP

マジックポイント/最大マジックポイント

たいりよく

武器を装備して攻撃できる力。

うんのよさ

大きいほど、攻撃回数が上がる。

せんとうりよく

魔法の回避能力。大きいほど魔法によるダメージを受けにくくなる。

攻撃の命中、回避能力。大きいほど攻撃の命中率が上がり、敵の攻撃も回避しやすくなる。

そうび へんか のうりよく
装備により変化する能力

こうげきりよく

高いほど敵に大きなダメージを与えられる。

ぼうぎよりよく

装備する武器により変化する。

こうげきかいですう

高いほど敵の攻撃に耐えることができる。装

備する防具により変化する。

いどうほすう

攻撃時に敵を叩く回数。装備する武器と、体力で変化する。

戦闘時に移動できる歩数。装備する防具により変化する。

キャラクターの成長

キャラクターの能力は、その行動により成長して行きます。冒険中のいろいろな経験の積み重ねが成果として各能力に反映されます。

各ステータスの成長要素

HP/MHP

体力の成長にともない上がっていく。

MP/MMP

魔法を使うことで成長する。

たいりよく

戦闘時の攻撃、移動により成長する。

せんとりよく

戦闘時の攻撃、防御により成長する。

各職業の特徴

パーティーのキャラクターは、それぞれの職業による個性があって、その能力もちがいます。

ぼうけんしや 冒険者

HP、体力、戦闘力が最も高く、武器の扱いがうまいが、魔法は使えない。



そうりよ 僧侶

体力、戦闘力はあまり高くないが、うんのよさは、まあまあ。
治癒系の魔法が得意。



まほうつか 魔法使い

体力、戦闘力は低いが、うんのよさが高い。
攻撃魔法が使える。



トレジャーハンター

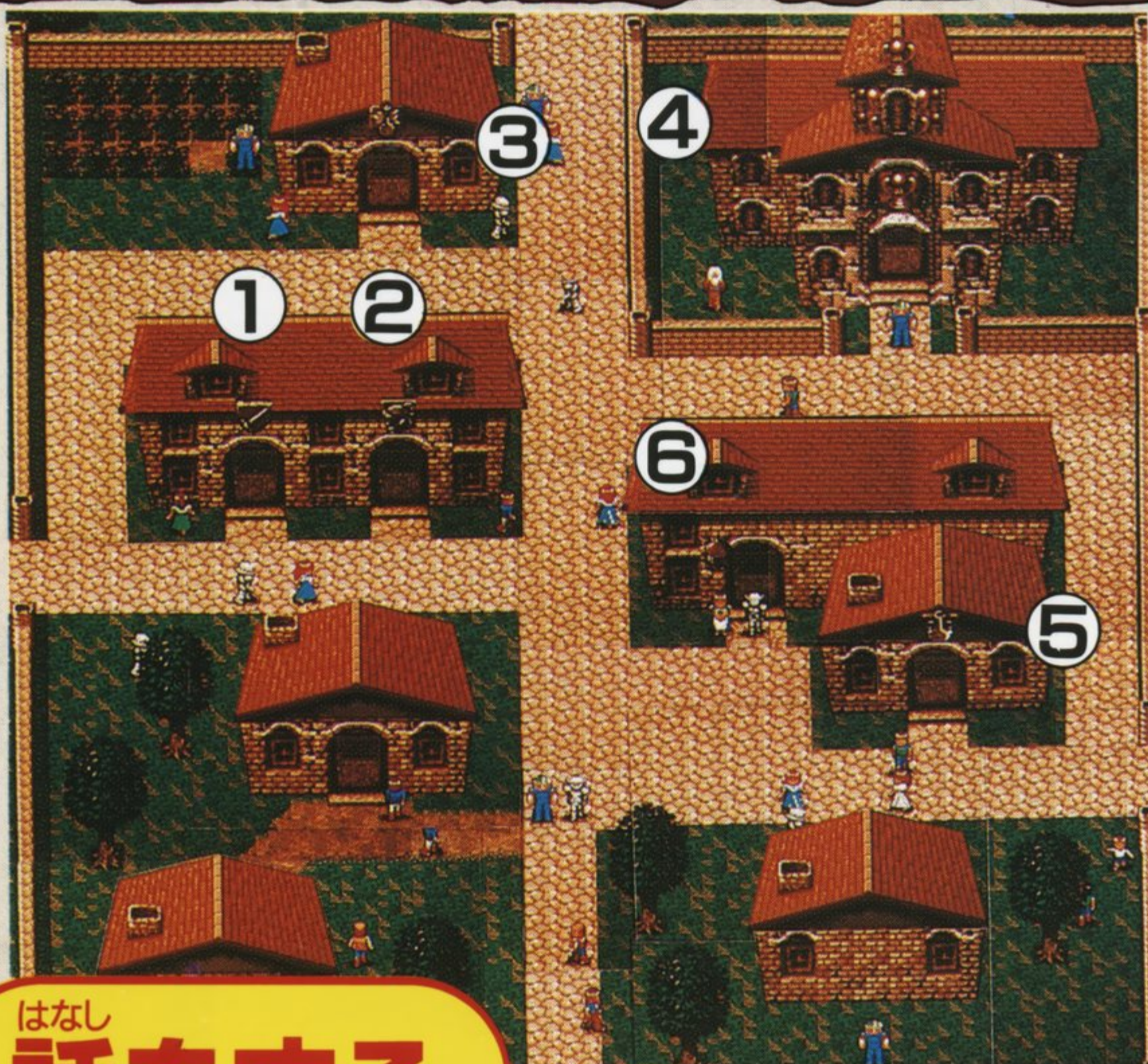
体力、戦闘力も結構ある。
戦闘補助の魔法などが使える。



※各職業の能力、使用できる魔法についてはP30~31を参照して下さい。

まち むら し せつ
街や村の施設

じょうかまち 城下町ランデールは、ゲームの中心となる街で、ここから西の森
や南の草原、東の滝に行くことができます。そのほかにも様々な村
が点在していてゲームの進行上の中継地点となります。ランデー
ルの街やそれぞれの村などには、店屋や宿屋、教会などがあります。



はなし
話をする

いろいろなひと はな
色々な人たちと話しをすることは、ゲー
ムを進める大切なポイントです。



はな 話しをするためには、話したい人の方を向いて接 触します。一度話
しをした人でも、あなたがモンスターをたおしたあとや、称号がアッ
プしたあとに、もう一度話をしてみてください。新しい情 報を教えて
くれるかも知れませんよ!



1
ぶきや 武器屋
ぶきう 武器を売っ
ています。



2
ぼうぐや 防具屋
ぼうぐう 防具を売っ
ています。



3
どうぐや 道具屋
やくそうまもの 薬草や巻き物などを売っています。



4
きょうかい 教会
パーティーのなかまが死んでしまったとき生き返
らせてくれます。



5
さかば 酒場
ぼうけんじょうほうあた 冒険の情報やヒントを与えてくれます。



6
やどや 宿屋
やどやと 宿屋に泊るとHPやMPが回復します。
きろくのセーブもここで行います。
ランデールの街では玄関にいつも主人公の母親
が待っていてくれます。



…いつの頃からか、この国の宿屋では旅の疲れを
いやおとずぼうけんしやたちよるひ
をたやさずランプを軒先に下げるようになって、
それが宿屋の看板になったそうです。

ぶきや ぼうぐや どうぐや 物の う か
武器屋、防具屋、道具屋では物の売り買いができます

16
か
買う
う
売る

か 物の 買い物のしかた

みせや はい えら か き
店屋に入り“かいにきた”を選ぶと、だれが買うのかを聞いて
きますので、買い物をするキャラを選んでください。

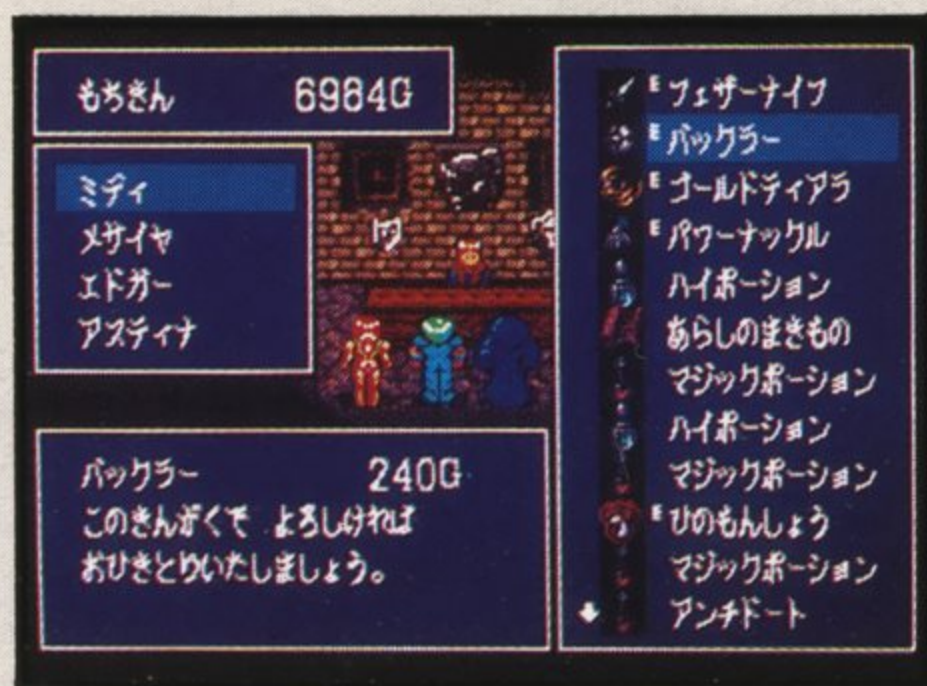


か 物の えら がめん
買い物をするキャラを選ぶと画面
みぎ しょうひん ひようじ ほうこう
右に商品が表示されます。方向ボタ
ンで買う品物を選んでください。

ぶきや ぼうぐや しょうひん じ そうびじ こうげきりよく こうげき
武器屋と防具屋では、商品のセレクト時に装備時の攻撃力、攻撃
かいすう ぼうぎよりよく いどうほすう ひようじ
回数、防御力、移動歩数が、表示されます。

も 物の う 持ち物を売る

かくみせ はい えら
各店に入り“うりにきた”を選ぶと、だ
れが売ることかを聞いてきます。持ち
物の う えら
物を売るキャラを選んでください。
も もの う えら がめん
持ち物を売るキャラを選ぶと、画面
みぎ も もの ひようじ
右に持ち物が表示されます。



ほうこう う しょうひん えら
方向ボタンで売りたい品物を選んでください。
も もの ぶきや ぼうぐや どうぐや みせ あつか しょうひん う
持ち物は、武器屋、防具屋、道具屋では、その店で扱っている商品のみ売
ることができます。

CONTINUE

17
CONTINUE
*
SAVE

まえ つづ
前の続きをする

データをロードします!

きろく 1	メサイヤ	ウォリアー
きろく 2	せんとうりょく	1883
きろく 3	もちきん	1543G

CONTINUEをセレクトすると、きろくのセレクト画面がでます。
"きろく"は1~3まであります。

つづ
続きをする時は"きろく"の1~3を方向ボタンで選んで、スタートボタンまたは、Cボタンをおすと、前にセーブしたところからゲームが始まります。

注)セーブしたきろくがないときは、CONTINUEは、表示されずNEW GAMEのみ表示されます。

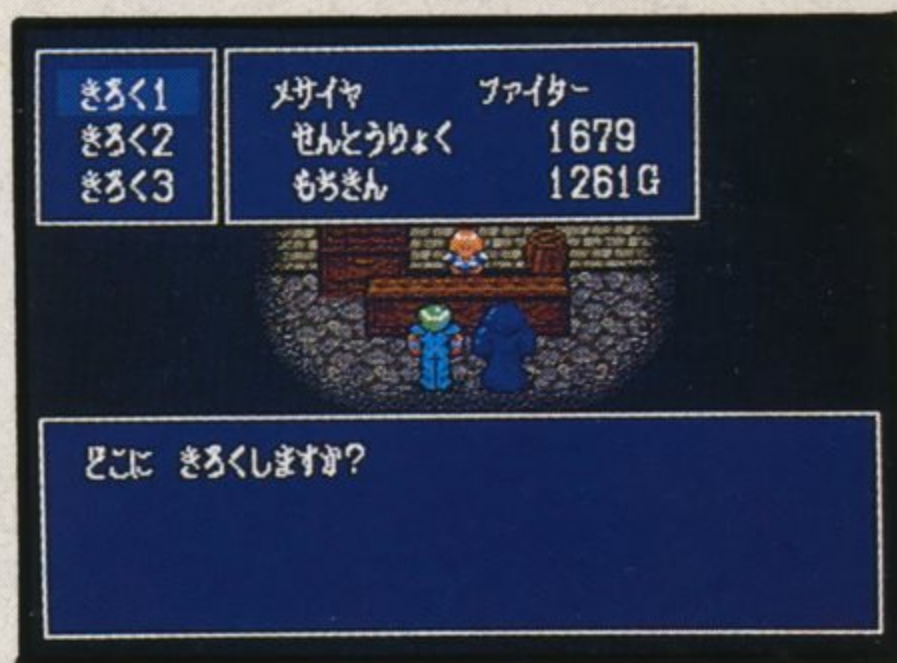
SAVE

とちゆう
途中でやめる

きろくがセーブできるのは宿屋です。宿屋に入って泊まったあと、または"泊まりますか?"と聞かれて"はい"を選ぶと、宿屋の主人が冒険のきろくをするかどうかをたずねてきます。

"はい"を選び、きろくの1~3を選んでCボタンを押すと、きろくのセーブをすることができます。

きろくのセーブが終わると冒険を続けるかどうかを聞いてきます。"はい"を選ぶとゲームが終了します。



仲間が死んでしまったら

戦闘中にHP(ヒットポイント)が0になると、肉体は一時的に消滅し、魂は石になってしまいます。この石は魂の石と呼ばれるものです。

この石を持っていれば死んだキャラの肉体を再び甦らせることで復活することができます。

しかし、肉体をよみがえらせることのがきるのは教会の僧侶のみです。



魂の石



教会

※パーティーが全滅するとコンティニュー画面から始まります。

特殊状態

キャラクターが毒を受けたり、まひ等の状態になってしまうと一時的にステータスが下がったり戦闘できなくなったりします。これらの状態は教会で直してもらったり、魔法アイテムで直すことができます。

- | | | |
|------|----------------|----------------|
| どく | : 体力、戦闘力が半減 | (戦闘後も継続) |
| まひ | : 戦闘不能になる | (戦闘中のみ) |
| せきか | : 石になってしまう | (戦闘後も継続) |
| ねむり | : しばらく眠ってしまう。 | (戦闘中のみ) |
| ちんもく | : 魔法が使えなくなる | (戦闘中のみ) |
| のろい | : 呪われた物を装備している | (教会で直す) |
| しばう | : 死んでいる | (教会、魔法等でよみがえる) |

※呪われたアイテムは装備すると外れなくなります。

アイテムとお金^{かね}

19
かね
お金



モンスターを倒すと、お^{たお}金^{かね}やアイテムを落^おとしていきます。



しかし…その中には、たまに呪い^{のろ}のかけられているアイテムが^{はい}入っていることがあります。

運悪^{うんわる}く、手にいれたアイテムが呪^{のろ}われていて、パーティーのだれかがそれを身^みに付けてしまうと、そのメンバーは呪^{のろ}われてしまいます。

メンバーにかけられた呪^{のろ}いをとくためには、教^{きょうかい}会^{そうりよ}の僧侶^とに解いてもらわなければなりません。

呪^{のろ}いが解けるとそのアイテムは消^きえてしまいます。

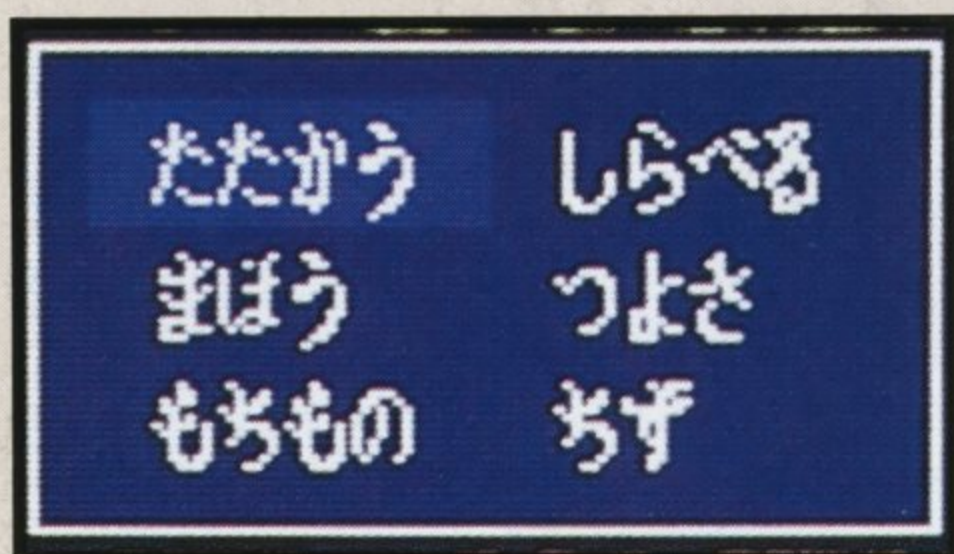


モンスターの落^おとしていくアイテムの中^{なか}には、たまに掘^ほり出し物^{だもの}があったりします。



フィールドコマンド

ゲーム中にCボタンを押すと、フィールドコマンドのウィンドウが表示されます。方向ボタンでコマンドを選んでCボタンで決定します。



● たたかう

戦闘を開始し、バトルモードに入ります。

● まほう

傷の治療などの魔法をかける時に、使います。

● しらべる

先頭のキャラクターの、足元を調べます。

● ちず

魔法の地図を開いて、地名による移動を行います。

● もちもの

武器、防具の装備、道具を使う、仲間と道具を交換する時に使います。

● つよさ

パーティーのステータスの表示と、並びかえをします。

魔法の使い方

移動中に魔法を使うことができます。

"まほう"を選べると、だれが魔法を使うかを聞いてきます。

魔法を使うキャラを選び、使いたい魔法を選んでください。

選んだ魔法が回復や治療のための魔法のときは、だれに使うかを聞いて

きますので魔法を使う相手を選んでください。

まほうを つかうのは だれですか?	メサイヤ HP 864/1831 MP まほうはつぎえない
	ミディ HP 1285/1500 MP 200/ 200
	エドガー HP 1150/1150 MP 267/ 347
	×アスティ HP 0/1228 MP 280/ 280

※バトルモードの説明はP.24バトルコマンドを見てください。

もち物コマンド

各キャラに自由に道具や装備をもたせたり、交換させたりすることができます。

“もちもの”のコマンドを選び“そうび”を選
と、だれが装備するかを聞いてきますので、装
備したいキャラクターを選んで、装備画面に従
い、武器や防具を選んでください。

だれがもちものを そうびしますか?	メソイヤ HP 1444/1831 MP まほうはつきえぬい
	ミディ HP 1285/1500 MP 175/ 200
	エドガー HP 689/1150 MP 247/ 347
	アズディ HP 1/1228 MP 280/ 280

武器、防具の装備

だれのもちものを つかいますか?	メソイヤ HP 1444/1831 MP まほうはつきえぬい
	ミディ HP 1285/1500 MP 175/ 200
	エドガー HP 689/1150 MP 247/ 347
	アズディ HP 1/1228 MP 280/ 280

“もちもの”のコマンドを選び“つかう”を選
と、だれの道具を使うかを聞いてきますので、
キャラクターを選んで、使う道具を選び、さら
にだれに使うかを選んでください。

道具を使う

“もちもの”のコマンドを選び“わたす”を選
と、だれの道具を渡すかを聞いてきますので、
キャラクターを選んで渡す道具を選び、渡す相
手を選んでください。

だれをわたしますか?	メソイヤ HP 2475/2475 MP まほうはつきえぬい
カイトシールド	エドガー HP 1425/1425 MP 612/ 612
ガントレット	ミディ HP 1974/1974 MP 258/ 258
アンチドート	アズディ HP 1649/1649 MP 338/ 338
ハイポーション	
ハイポーション	
ハルバード	
ハイポーション	
ハイポーション	
こうろんのゆびわ	
スピードナッツ	

もち物をわたす

しかし、渡す相手のアイテムがいっぱいのと
きは渡せません。「もちものがいっぱいです」
というようなメッセージが表示されます。
また、各自装備しているアイテムは、渡す事
はできません。

ただかう まほう もちもの	しらべる つよさ ちや	メソイヤ HP 1049/1857 MP まほうはつきえぬい
		ミディ HP 1158/1500 MP 175/ 200
		エドガー HP 526/1150 MP 197/ 347
		アズディ HP 1/1228 MP 280/ 280
もちきん	78620	

“しらべる”のコマンドは、先頭のキャラクター
の足元を調べる時に使います。
洞窟などで見つけた宝箱を開く時にも、この
コマンドを使います。

調べる。

パーティーのステータスや状態を見る

ステータス	ならびかえ
ぼうけんで	みつけたしなもの
まほうのちず	
まほうのいし	
もちきん	7862G
メサイヤ	
HP	1049/1857
MP	まほうはつかえない
ミディ	
HP	1158/1500
MP	175/ 200
エドガー	
HP	526/1150
MP	197/ 347
アスディナ	
HP	1/1228
MP	280/ 280

"つよさ"のコマンドを選びステータスを選ぶと、画面右のキャラクターの名前が点滅しますので、ステータスを見たいキャラクターを選ぶとステータスが表示されます。

	メサイヤ	HP	1049/1857
	ナイト	MP	まほうはつかえない
そろびしているもの ロングソード チェインメイル カイトシールド サレット ガントレット レザーブーツ		こうげきりょく 60 こうげきかいですう 10	
		ぼうぎょりょく 224 いどうほすう 4	
		せんとりょく 2329 たいりょく 75 うんのよさ 35	

パーティーの並びかえをする。

"つよさ"のコマンドを選び、並びかえを選び、画面右のキャラクターの名前が点滅しますので、先頭のキャラから順番に選んでください。

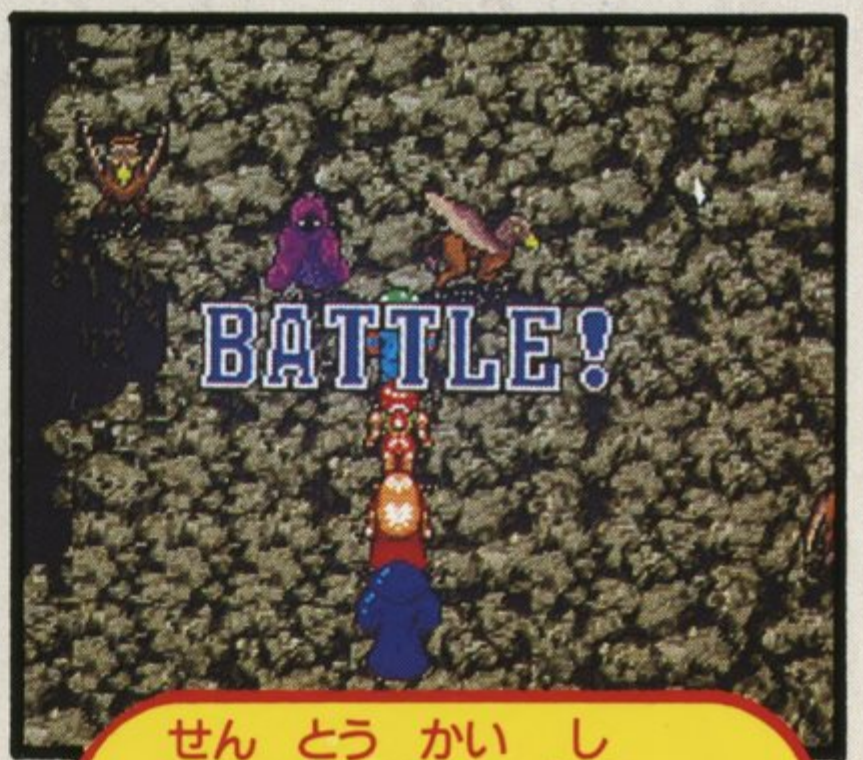
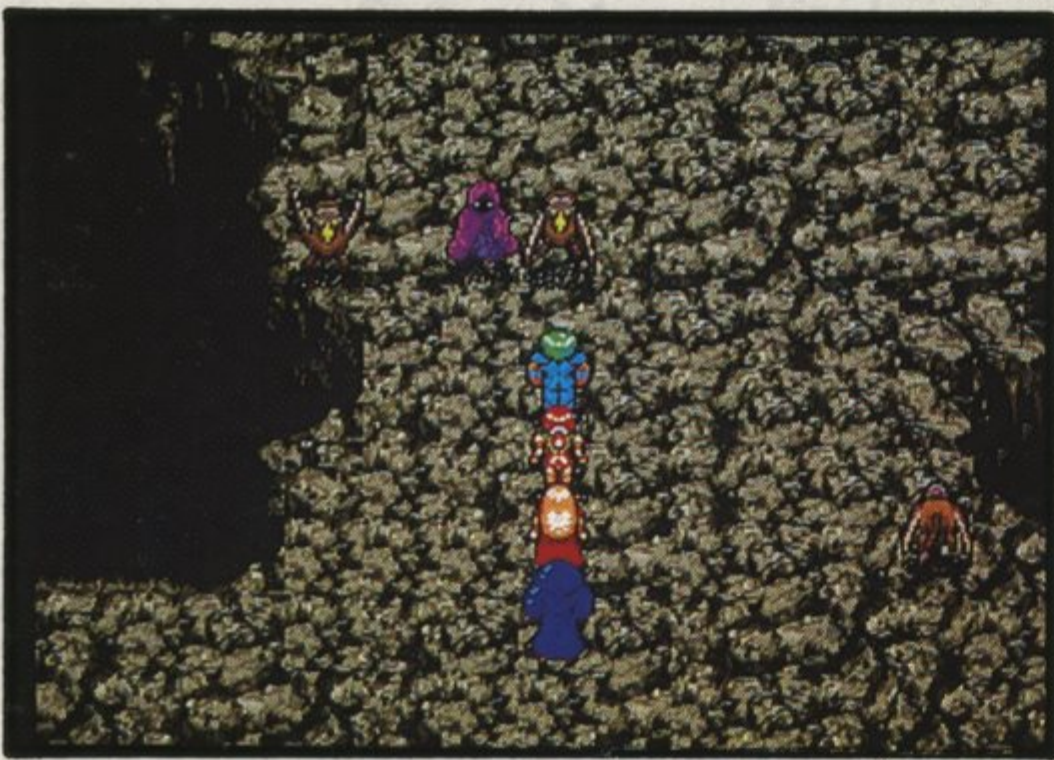
魔法の地図で移動する



"ちず"のコマンドを選び、画面に魔法の地図が表示されますので、方向ボタンでいきたい場所を選んでください。
 選んだ場所に瞬時に移動することができます。ただし魔法の地図は洞窟の中などでは、魔法の力が封じられてしまい、使えないことがあります。

バトルコマンド

モンスターのいる所^{ところ}で、フィールドコマンドの“たたかう”を選^{えら}ぶか、モンスターと接^{せつしよく}触^{せんとう}すると戦^{はじ}闘が始まり、バトルモードに入^{はい}ります。「ルームガーダー」などのボスキャラのいる所^{ところ}では、強^{きようせい}制的にバトルモードに入^{はい}ります。



せんとうかいし
戦闘開始!

だれが戦^{たたか}う?

まず、行動^{こうどう}するキャラを方向ボタ^{ほうこう}ンで選^{えら}び、Cボタ^{けつてい}ンで、決定します。この時^{とき}、セレクトするキャラの名前^{なまえ}とHP/MPが表示^{ひようじ}され、そのキャラが点滅^{てんめつ}します。行動^{こうどう}するキャラが決定^{けつてい}されると、ウインドウが表示^{ひよう}示^じされます。

メサイヤ
HP 1882/1882
MP まほうはつかえない

メサイヤ
HP 1882/1882
MP まほうはつかえない

※接^{せつしよく}触^{せんとう}しているモンスターがないときは“こうげき”を選^{えら}ぶことはできません。

こうげき

キャラとモンスターが、^{せつしよく}接触しているときのみ、モンスターを^{こうげき}攻撃
 できます。“^{えら}こうげき”を選んで^おボタンを押すと^{こうげき}攻撃できるモンス
 ターが^{てんめつ}点滅します。このとき^{せつしよく}接触しているモンスターが、^{ふくすう}複数いる
 場合は^{ばあい}方向ボタンで^{ほうこう}攻撃するモンスターを^{えら}選ぶことができます。



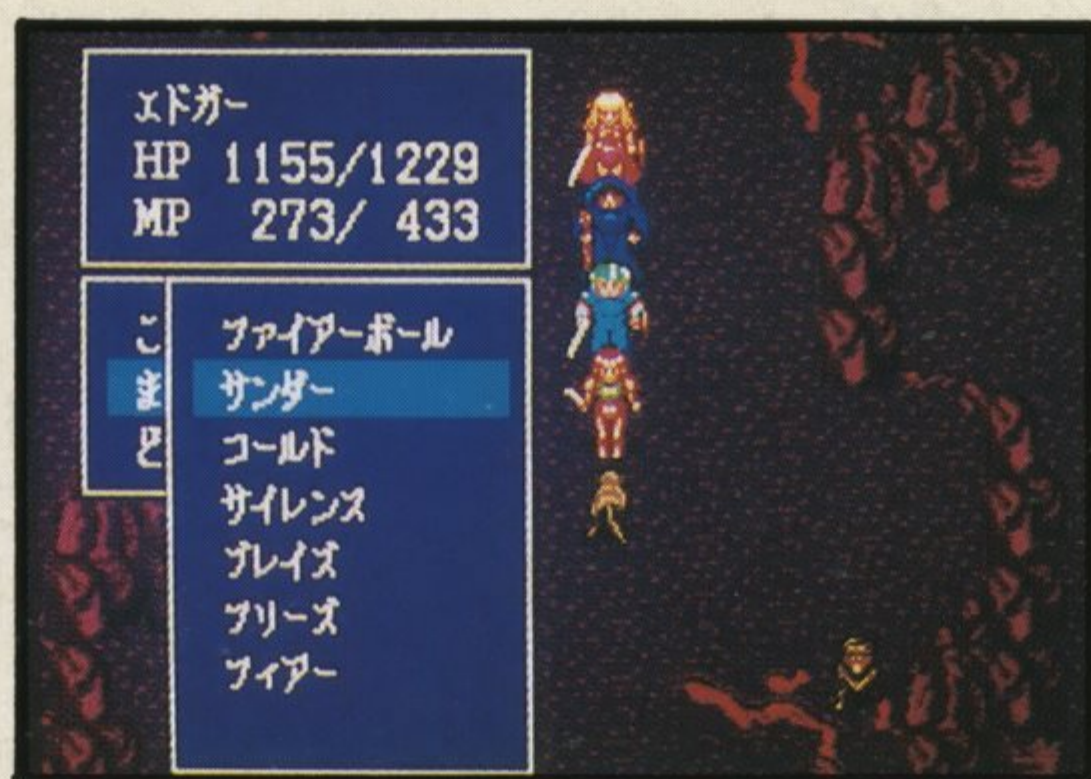
^{かく}各キャラを^{おも}思い^{おも}思いの^{ばしよ}場所に^{はい}配
^ち置して^{たたか}戦えます。



^{せんとう}戦闘が^{しゅうりよう}終了すると、^じ自動的に
^{なら}もとの^{かた}並び方にもどります。

まほう

"まほう"を選ぶと、魔法の選択ウィンドウが、表示されます。
方向ボタンで魔法を選んで、Cボタンで決定します。



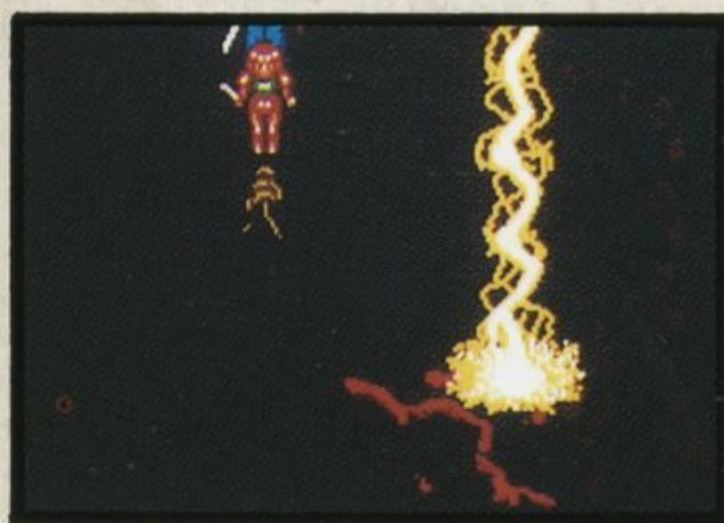
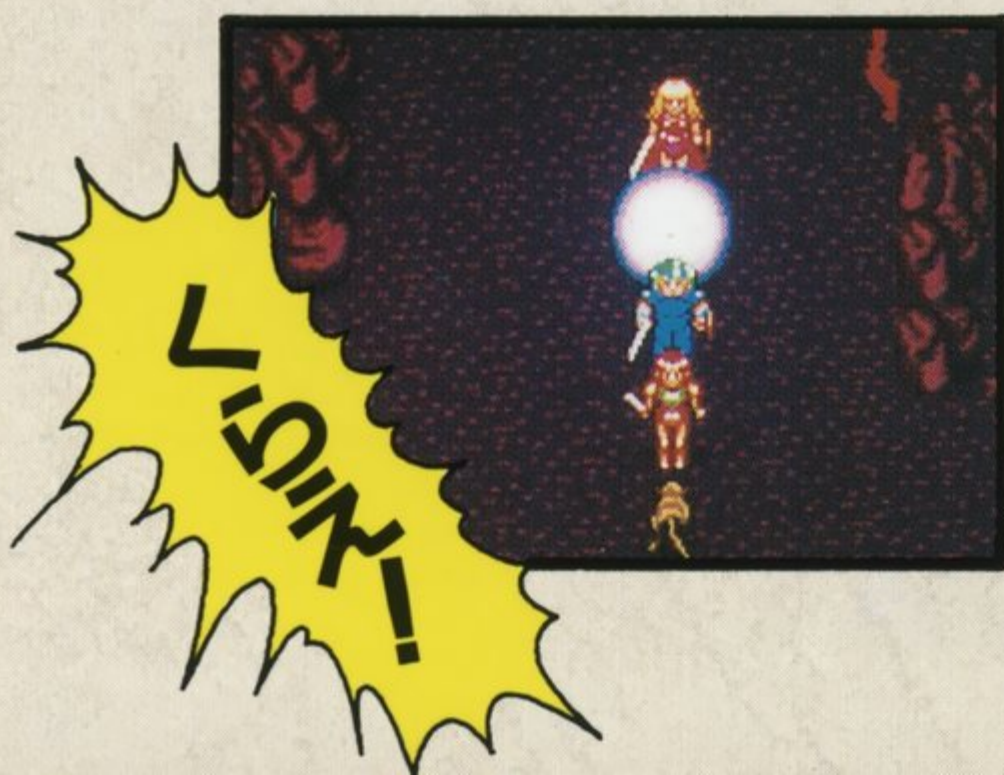
使いたい魔法を選んだら、次に魔法をかける相手を選びます。

ただし、攻撃魔法で画面内すべてのモンスターに対する魔法のときは、相手の選択は行いません。

また魔法の種類によって、かける相手がモンスターの場合と味方の場合があります。

たい まほう
対モンスター魔法

魔法をかける相手がモンスターのときは、標的になるモンスターが点滅するので、方向ボタンでモンスターを選んで、Cボタンで決定します。



味方に対する魔法

味方^{みかた}にかけられる魔法^{まほう}を
 選択^{せんたく}すると、画面^{がめん}に魔法^{まほう}を
 かけられるキャラクターの
 ステータス^{ひょうじ}が表示^{ひょうじ}されます。
 方向^{ほうこう}ボタン^{えら}で選^{えら}んで、Cボ
 タン^{けつてい}で決^{けつてい}定^{てい}します。

どれを つかいますか？

トリートメント
 ディクスケイト
 ホールド
 エスケイプ

メサイヤ

HP 864/1831
 MP まほうはつかえない

ミディ

HP 1285/1500
 MP 200/ 200

エドガー

HP 1150/1150
 MP 267/ 347

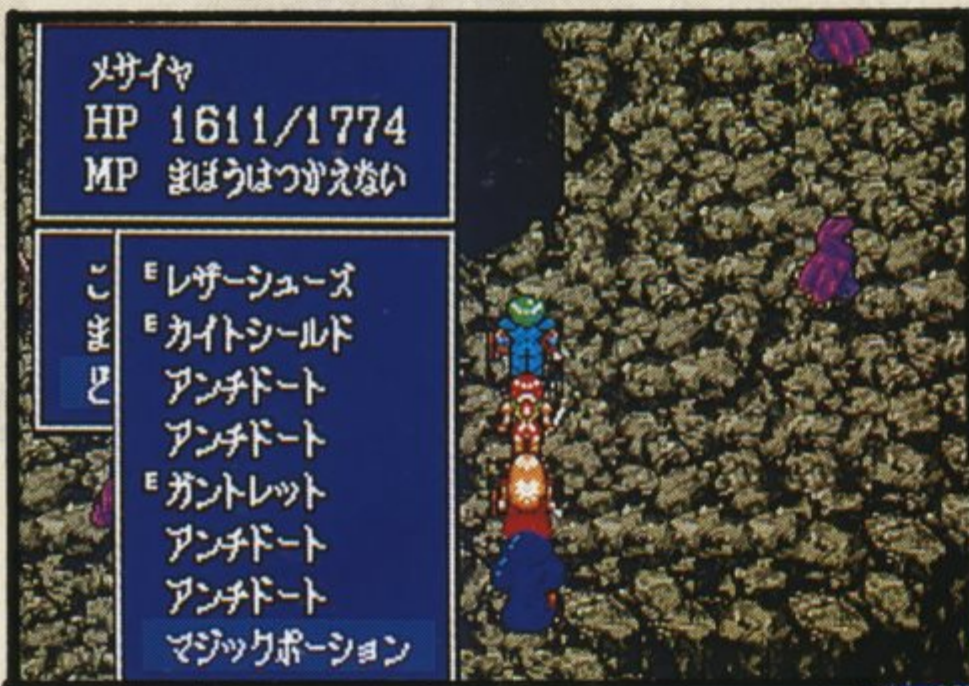
アズティナ

HP 0/1228
 MP 280/ 280

どうぐ

"どうぐ"^{えら}を選^{えら}ぶと道具^{どうぐ}の選^{せんたく}択^{たく}ウインドウ^{ひょうじ}が、表示^{ひょうじ}されます。
 方向^{ほうこう}ボタン^{えら}で道具^{どうぐ}を選^{えら}んで、Cボ
 タン^{けつてい}で決^{けつてい}定^{てい}します。

なに つか 何をを使う？



だれ つか 誰に使う？

使^{つか}いたい道具^{どうぐ}を選^{えら}んだら、次^{つぎ}に道具^{どうぐ}を使^{つか}う相手^{あいて}を選^{えら}びます。
 道具^{どうぐ}の種^{しゆるい}類^いによっ^{つか}て、使^{つか}う相手^{あいて}がモンス^{ばあい}ターの場^{みかた}合^{ばあい}と味^{みかた}方^{ばあい}の場^{みかた}合^{ばあい}があ
 り
 ます。
 使^{つか}う相手^{あいて}の選^{えら}び方^{かた}は、魔^{まほう}法^{おな}と同^{おな}じで
 す。

いどう

"いどう"^{えら}を選ぶと移動画面になります。キャラの移動範囲が^{い どうはん い}表示されます。



ほうこう^{い どう}方向ボタンで移動したい場所を選んでCボタンで^{えら}決定します。



こうげき

移動した場所^{い どう}でモンスターと接^{せつしよく}触していると、攻撃するか、^{こうげき}その場で待機かを聞いてきますので、方向ボタンで選んで^{えら}Cボタンで決定します。

"たいき"^{えら}を選ぶとキャラクターは何もせず、^{なに}その場で待機^ばします。

にげる

"にげる"^{えら}を選ぶとパーティーが集^{しゅうごう}合し、元^{もと}の並び方^{なら}にもどり、バトルモード^{かた}を解除^{かいじよ}します。

せんとうじ 戦闘時のアドバイス

バトルモードに入った時に、画面の中にいるモンスターが戦闘の対象になります。

画面中のモンスターをなるべく少なくして戦闘を開始すると、戦闘回数は増えますが、一度にたくさんのモンスターを相手にするよりは楽に戦うことができます。

キャラクターの能力を生かして、作戦を立てて戦闘を行うことも戦いに勝つ秘訣です。

キャラクター達は、戦闘時の経験によって成長していきますので、バランス良く使い、その個性を伸ばすことも大切です。



戦闘中“こうげき”を選択する前に必ず“いどう”コマンドで敵の後に回り込み、背後から攻撃すれば反撃を受けません。しかし、これは背後から来る敵にも同じことが言えます。敵の動きには十分な注意が必要です。

ま ほう いち らん
魔法一覧

マジックスペルリスト

キャラクターの職業しよくぎようによって使える魔法まほうが違います。
また移動時いどうじと戦闘時せんとうじでも使える魔法まほうが変わります。

ま ほう つか ま ほう
魔法使いの魔法

名前 <small>なまえ</small>	効果 <small>こうか</small>	敵味方 <small>せんみてき</small>	MP
ファイアーボール	火球 <small>ひだま</small> が敵 <small>てき</small> に飛んで行く <small>とゆく</small>	×○×1	20
ブレイズ	火球 <small>ひだま</small> が敵 <small>てき</small> に飛び、火柱 <small>ひばしら</small> となる	×○×1	50
ファイアーストーム	炎 <small>ほのお</small> の嵐 <small>あらし</small> で全ての敵 <small>すべ</small> を焼きつくす <small>てきや</small>	×○×全	85
コールド	冷気 <small>れいき</small> を敵 <small>てき</small> に飛ばす <small>と</small>	×○×1	30
フリーズ	冷気 <small>れいき</small> で敵 <small>てき</small> を包み込む <small>つつこ</small>	×○×1	60
ブリザード	全ての敵 <small>すべ</small> に吹雪 <small>てきふぶき</small> でダメージをあたえる	×○×全	90
サンダー	敵 <small>てき</small> の頭上 <small>ずじょう</small> に雷 <small>かみなり</small> を落とす <small>お</small>	×○×1	40
ライトニングボルト	敵 <small>てき</small> に連続 <small>れんぞく</small> して雷 <small>かみなり</small> を落とす <small>お</small>	×○×1	70
サンダーストーム	全ての敵 <small>すべ</small> に雷 <small>てきかみなり</small> を落とす <small>お</small>	×○×全	120
エクスページョン	伝説 <small>でんせつ</small> の最強 <small>さいきよう</small> 魔法 <small>まほう</small> 、効果 <small>こうか</small> は不明 <small>ふめい</small>	×○×全	300
サイレンス	敵 <small>てき</small> 全部 <small>ぜんぶ</small> の魔法 <small>まほう</small> を封じ <small>ふう</small> る呪文 <small>じゆもん</small>	×○×全	15
フィアー	敵 <small>てき</small> をおびえさせ <small>とうそう</small> 逃走 <small>とうそう</small> させる	×○×全	20

フィー.....フィールドで使える魔法つかまほう
 戦.....戦闘時せんとうじに使う魔法つかまほう
 敵.....敵てきに対する魔法たいまほう
 味.....味方みかたに対する魔法たいまほう
 |.....| 匹びきの敵てきにのみ有効ゆうこうな魔法まほう
 全.....敵全体てきぜんたいに有効ゆうこうな魔法まほう

僧侶の魔法

名前	効果	味方	敵	MP		
ターンアンデット	アンデッドモンスターを土に返す	×	○	全	50	
シールド	敵からのダメージを減らす	×	○	1	×	20
スプレット	敵の魔法効果を半減させる	×	○	1	×	20
キュアポイズン	毒を消す	○	○	1	×	10
キュアパラライズ	麻痺を治す	○	○	1	×	10
キュアストーン	石化を治す	○	○	1	×	20
キュアオール	死、呪い以外の症状が回復する	○	○	1	×	30
ヒール	HPが300ポイント回復する	○	○	1	×	10
リカバー	HPが1000ポイント回復する	○	○	1	×	50
リフレッシュ	HPが完全回復(死、呪い以外)	○	○	1	×	80
リザレクション	HPが半分になって生き返る	○	○	1	×	80
レストレーション	パーティ全員にリフレッシュの効果	○	○	1	×	250

トレジャーハンターの魔法

名前	効果	味方	敵	MP		
フォース	味方一人の戦闘力を10%上げる	×	○	1	×	50
コプラス	敵1匹の戦闘力を10%下げる	×	○	×	1	25
ヘイスト	味方の歩数を2歩増やす	×	○	1	×	25
プレッシャー	敵の歩数を2歩減らす	×	○	×	1	50
スロー	敵の攻撃回数を1回減らす	×	○	×	1	20
クイック	味方の攻撃回数を1回増やす	×	○	1	×	30
スリープ	敵の集団を眠らせる	×	○	×	1	40
チャーム	敵を混乱させる(近くにいる敵を見失う)	×	○	×	1	20
トリートメント	HP300回復	○	○	1	×	10
ディクスケイト	毒を消す	○	○	1	×	10
ホールド	マップ上の敵の動きを止める	○	×	×	×	30
エスケイプ	マップの入口に戻る	○	×	×	×	20

いちらん アイテム一覧



◀ダガー／ナイフ

たんけん こうげきりよく ひく かる
短剣、攻撃力は低いが軽い。

▶スタッフ

き つえ まほうつか この つか
木の杖、魔法使いが好んで使う。

◀ショートソード

みじか けん かる ふ
短めの剣で、軽く振りやすい。

▶ロングソード

はわた なが けん こうげきりよく おも
刃渡りの長い剣、攻撃力はあるがやや重い。

◀モーニングスター

ふ まわ つか こうげきりよく
振り回して使う、攻撃力はまあまあ。

▶ハンドアックス

こがた おの けん くら おも こうげきりよく たか
小型の斧、剣に比べ重いが攻撃力が高い。

◀バトルアックス

おおがた おの いりよく ばつぐん おも なんてん
大型の斧、威力は抜群だが重いのが難点。

▶メイス

は かいりよく おも
破壊力があるが、やや重い。

◀こんぼう

やす こうげきりよく
安くて、けっこう攻撃力がある。

▶バックラー

ちゅうおう とつき たて
中央に突起のある盾。

◀ラウンドシールド

もくせい ちい たて かる
木製の小さな盾で、軽い。

▶カイトシールド

おお たて
やや大きめの盾。

◀タワーシールド

おおがた たて おも
大型の盾で重い。

▶ローブ

ぬの ふく ぼうぎよりよく ひく
布の服、防御力は低い。

◀レザーアーマー

かわ よろい かる うご
皮の鎧、軽く、動きやすい。

▶チェインメール

くさり あ よろい
鎖で編んだ鎧。





◀プレートメイル

きんぞくせい よろい ぼうぎよりよく たか おも
金属製の鎧。防御力は高いが重い

▶サークレット

ぼうぎよりよく ひく
防御力は低い。



◀サレット

ぼうし がた かぶと
帽子型の兜。

▶フルヘルム

ぼうぎよりよく たか し や せま せんとりよく き
防御力は高いが視野が狭く戦闘力が下がる。



◀レザーグローブ

かわ てぶくろ かる じょうぶ
皮の手袋。軽く丈夫。

▶ガントレット

きんぞくせい こて おも ぼうぎよりよく たか
金属製の小手。重いが防御力は高い。



◀レザーシューズ

ふつう かわぐつ
普通の革靴。

▶レザーブーツ

かわ かる じょうぶ
皮のブーツ。軽くて丈夫。



ポーション/
ハイポーション
HPが回復する。



エリキサー
HPが全快する
ばんのうやく
万能薬。



アンチドット
どくけ
毒消し。



せいすい
アンデットにダメージ
あた
を与える。



きつけぐすり
ねむ さ
眠りを覚ます。



マジック
ポーション
MPが回復する。



ゆびわ
まほう ゆびわ
魔法の指輪



まきもの
まほう しょ
魔法の書。

ぼうけんしやたち ゆ て ぶきみ
冒険者達の行く手をはばむ、不気味なモンスター
たち。とくい がいけん どうよう のうりよく どくとく
特異な外見と同様、その能力もそれぞれ独特のものをそ

なえている。

しょう かい モンスター紹介

ヒューマンタイプのモンスターで
む こうどう こがた
群れになって行動する小型のモン
スター。こうげきりよく
攻撃力があるので
ようちゆうい
要注意！

たいかく おな
体格はゴブリンと同じぐらいの
こがた いぬ かお
小型のモンスターだが犬の顔をし
ている。もり なか す
森の中に住んでいる。

ちのう ひく うご にぶ かいりき
知能が低く動きも鈍いが、怪力を
も きょうれつ はかいりよく
持っているので、強烈な破壊力が
ある。うすぐら もり おお
薄暗い森にすることが多い。

みどりいろ たいえき
緑色でドロドロしている、体液で
ほか せいぶつ と うすぐら
他の生物を溶かしてしまう。薄暗
もり き かげ かく
い森の木の陰などに隠れている。

いぬ に よ あし
犬に似た四つ脚のモンスターで、
するど つめ ほのお こうげき
鋭い爪と炎のブレスで、攻撃をし
てくる。

くち ひ は こがた
口から火を吐く小型のモンスター
一。こうもりに に はね と まわ
こもりにも似た羽で飛び回る。

うし こだい まほう おうこく じゆう
失われた古代の魔法の王国の住
にん したい おんねん い かえ
人の死体が怨念で生き返ったも
の。ふつう くら
普通のスケルトンに比べ、とて
つよ
も強い。

つばさ も まじゆう するど おそ
翼を持つ魔獣、鋭いくちばしで襲
いかかってくる。

どうくつ おとこ そ かえ
洞窟に住むトカゲ男。反り返った
つるぎ も
剣を持っている。



ゴブリン



トロール



ヘルハウンド



スケルトン



リザードマン



コボルド



グリーンスライム



ゴレムリン



ガリフォン

し よう じょう ちゅう い 使用上のご注意

カートリッジは精密機器せいみつ き きですので、とくに注意ちゅう いしてください。

でんげん かくにん
電源OFFをまず確認！

カートリッジを抜き差しするときは、必ずかなら、本体ほんたいのパワースイッチをOFFにしておいてください。パワースイッチをONにしたまま無理むりに、カートリッジを抜き差しすると、故障こしょうの原因げんになります。

カートリッジはデリケート

カートリッジに強いショックつよを与あたえないでください。ぶつけたり、踏ふんだりするのは厳禁げんきんです。また、分解ぶんかいは絶対ぜったいにしないでください。

たん し ぶ ふ
端子部には触れないで

カートリッジの端子たんしに触れたり、水みずで濡ぬらしたりすると、故障こしょうの原因げんいんになりますので注意ちゅう いしてください。

ほ かん ば し ょ ちゅう い
保管場所に注意して

カートリッジを保管ほかんするときは、極端きょくたんに暑あついところや寒さむいところを避さけてください。直射日光ちよくしやにっこうの当あたるところやストーブの近くちか、湿気しっけの多おほいところなども厳禁げんきんです。

やくひん つか ふ
薬品を使って拭かないで

カートリッジの汚れよごを拭ふくときに、シンナーやベンジンなどの薬品やくひんを使つかわないでください。

あそ
ゲームで遊ぶときは

なが じかん め つか あそ
長い時間ゲームをしていると、目が疲つかれます。ゲームで遊ぶときは健康けんこうのため、1時間じかんごとに10分ぶん～20分ぶんの休憩きゅうけいをとってください。また、テレビ画面がめんからなるべく離はなれてゲームをしてください。

メガドライブをプロジェクションテレビとう(スクリーン投影方式えいほうしきのテレビ)に接続せつぞくすると、残像光量ざんざうこうりょうによる画面がめん焼けやが生しょうじる可能性かのうせいがあるため、接続せつぞくしないで下ください。



NCS 日本コンピュータシステム株式会社

この商品は株セガ・エンタープライゼスがSEGA MEGA DRIVE専用のソフトウェアとして、自社の登録商標 **SEGA** の使用を許諾したものです。

〒106 東京都港区西麻布4-16-13 第28森ビル

TEL.03-3498-4649・50

お問い合わせはソフトウェア プロダクト部

(直通)03-3486-6588(受付時間)平日9~18時

Patents: U.S. Nos. 4,442,486/4,454,594/4,462,076; Europe No. 80244;
Canada No. 1,183,276; Hong Kong No. 88-4302; Singapore
No. 88-155; Japan No. 82-205605 (Pending)