

宇宙戰艦

白毛子

取扱説明書

UPL  
COMPANY LIMITED

このたびは、ユーピーエルのメガドライブカートリッジ「宇宙戦艦  
ゴモラ」をお買い上げいただき、まことにありがとうございます。  
ゲームを始める前にこの取扱説明書をよくお読みください。なお、  
この取扱説明書は大切に保管してください。



## CONTENTS

- 4 ストーリー
- 6 操作方法
- 10 画面の見方
- 12 アイテム説明
- 14 ステージ紹介
- 16 キャラクター紹介
- 19 使用上の注意

## STORY

惑星アトランタルの軍事都市デリラの上空に突如現われた戦艦は、  
デリラの街を次々に破壊し始めた。

“彼”の通った後は炎と硝炎とガレキの道と化し、人々は“彼”を破  
壊の獣神“宇宙戦艦ゴモラ”と呼んだ。

そして、そのガレキの道は惑星アトランタルの北西、炎の海を目指  
していたのだ。

いったい“彼”は侵略者なのか？秘密兵器の暴走なのか？炎の海に  
は何があるのか？彼の目的は？彼を止めるのは誰か……？





そう さ ほう ほう  
操作方法

このゲームは 1~2人用です。2人で遊ぶ場合は、同時プレイ、または協力プレイとなりますので、コントロールパッドを2個使用して下さい。スタートボタンを押すとタイトル画面が表示されます。タイトル画面でスタートボタンを押すとオプション画面が表示されます。そのままスタートボタンを押すとNORMAL (普通) の設定でゲームを始めることができます。





## ほうこう 方向ボタン

じき ほうこう いどう  
自機を8方向に移動 カースル (しょうじゅん) の移動

## スタートボタン

ゲームスタート、ポーズ、ポーズかいじょ  
解除

## LASERボタン (Aボタン)

ノーマルショットを発射します。押し続けるとエネルギー  
をためることができます。ボタンを離すと、超電導粒子砲  
はっしや そうさじ  
を発射します。カースル操作時にはビームを発射します。

## BEAMボタン (Bボタン)

ボタンを押し続けたままとすると、ほうこう  
ボタンを押したままにすると、ほうこうでカースル(しょう  
じゅん)を動かします。この時自機は固定されたままになりま  
す。また、Cボタン、PADMODEボタンを押し続けた場合、  
Bボタンを1度押し続けると自機が固定され、カースルを動か  
します。もう1度押し続けると元に戻ります。

## PADMODEボタン (Cボタン)

ゲーム中に押し続けるとビームボタンの内容が変更できます。

通常 ビームボタンを押し続けたまま照準の操作を行う。

変更 ビームボタンを1度押し続けただけで照準操作、もう1  
度押し続けると元に戻ります。

(A、B、Cボタンはオプション画面で設定します。)

## がめん そうさ コンティニュー画面の操作

CONTINUE 3

YES  
NO

じき ぜんめつ  
自機が全滅すると  
コンティニュー画  
めん  
面になります。ス  
タートボタンを押  
すとコンティニュー  
できます。

## オプションモード

ゲームの<sup>せってい</sup>設定を<sup>か</sup>変えることができます。<sup>ほうこう</sup>方向ボタンの▲▼で  
<sup>へんこう</sup>変更したい項目を<sup>えら</sup>選びます。このとき選んだ項目の部分が白  
から<sup>きいろ</sup>黄色に<sup>か</sup>変わります。Aボタンで内容の<sup>ないよう</sup>変更を<sup>へんこう</sup>行います。



<sup>ひとり</sup>1人プレイ、<sup>ふたりどうじ</sup>2人同時プレイ、  
<sup>ふたりあうりやく</sup>2人協力プレイの<sup>せんたく</sup>選択をします。

<sup>なんいど</sup>難易度を選択します。EASY  
(やさしい)、NORMAL(普通)、  
<sup>つう</sup>HARD(難しい)

<sup>じぶん</sup>自分の使いやすいボタンの<sup>いち</sup>位置  
を<sup>えら</sup>選べます。(通常は左画面の設  
定<sup>てい</sup>になっています)

ゲームスタート時の<sup>じ</sup>残機を<sup>ざんき</sup>最高  
<sup>さいこう</sup>5機まで<sup>せってい</sup>設定できます。

コンティニューの<sup>かいすう</sup>回数を<sup>さいこう</sup>最高3  
回まで<sup>せってい</sup>設定できます。

オプションモードから<sup>で</sup>出ます。





## ふたり どうじ あそ かな 2人同時プレイでの遊び方

このゲームは2人で同時に遊ぶことができます。

コントロールパッドを端子1、2にそれぞれ接続して下さい。オプションモード画面で、MODEに合わせます。このとき選んだ部分は白から黄色に変わります。Aボタンを押して2PLAYERSに変更します。スタートボタンを押すとゲームが始まります。



## ふたり きょうりょく あそ かな 2人協力プレイでの遊び方

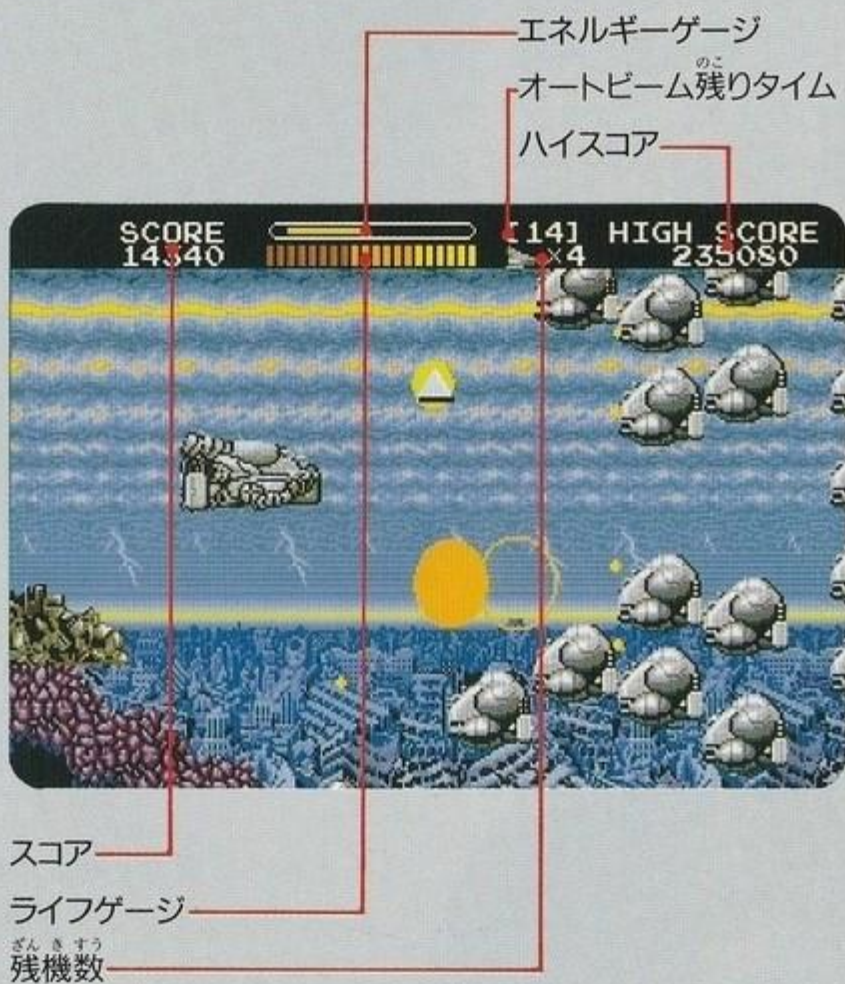
このゲームは2人同時プレイの他に、2人協力プレイで遊ぶことができます。コントロールパッドを端子1、2にそれぞれ接続して下さい。オプションモード画面で、MODEに合わせます。Aボタンを押して1PLAYER LASER、2PLAYER BEAMに変更します。スタートボタンを押すとゲームが始まります。

このとき1P側が自機の操作とメインショット、超電導粒子砲を担当し、2P側がカーソル操作によるビーム攻撃のみを担当します。



がめん みかた  
画面の見方

ひとり ふたり きょうりょく  
1人プレイ、2人協力プレイ





ふたりどうじ  
2人同時プレイ

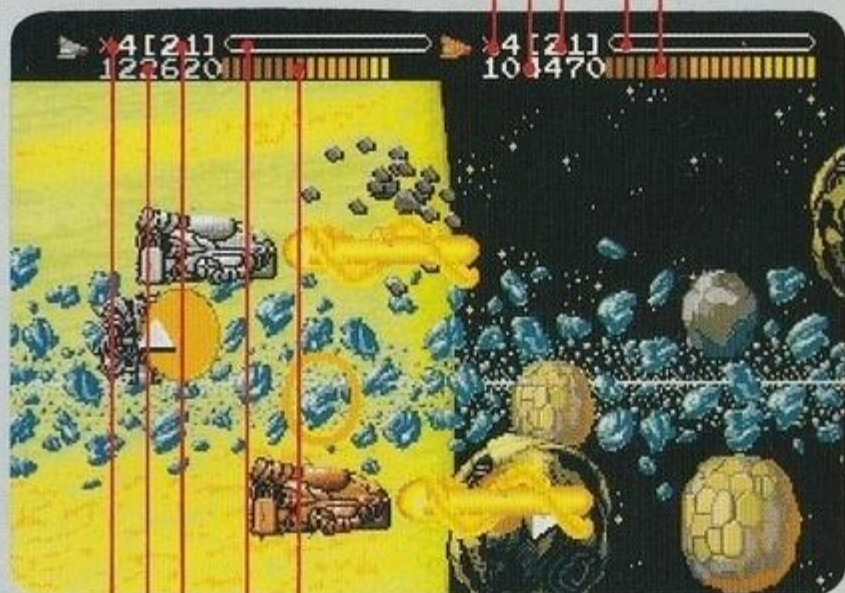
2Pライフ

2Pエネルギーゲージ

2Pオートビーム残りタイム

2Pスコア

2P残機数



1Pライフ

1Pエネルギーゲージ

1Pオートビーム残りタイム

1Pスコア

1P残機数

## アイテム

特定の敵の集団を全滅させるとアイテムが出現します。このアイテムはメインショットで撃つことで他のアイテムに変化させることができます。うまくショットで自分の欲しいアイテムを選択して下さい。また、撃っても変化しないもの、始めからあるもの、自然に飛んでくるものもあります。



### ライフアップ



初期段階



2段階



3段階

ライフアップやアイテムを取ることでゴモラは3段階まで成長します。体が大きくなるほどエネルギーをためるスピードが速くなります。また敵にダメージを与えられると1段階前の大きさに戻ってしまいます。ゲーム中には触れただけでやられてしまう敵も出てきます。



この場合は体が大きいことが不利になるので注意しましょう。



## ビット



自機じきの上下じやうげに最高さいこう6つまで付けることができます。ビットからはレーザーはうしやを発射はつしやします。



## スピードアップ

スピードアップのアイテムです。これを取とることでゴモラとのスピードが2段階だんかいまでアップします。自機じきを1つ失しってしまうとスピードは元もとに戻もどってしまいます。

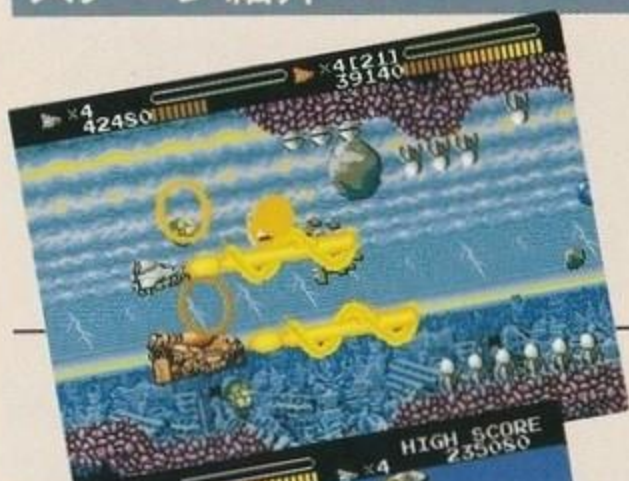


## オートビーム

このアイテムを取とると20秒間びやうかん自機じきの照準しやうせんが自動的じどうてきに敵てきを攻撃こうげきしたり、敵弾てきだんを防まいだりしてくれます。強力こうりきな敵てきの手前てまへで取とることができれば攻略こうりやくに役立つたすかるアイテムです。またオートビームおとびーむが作動さくどうしていても自分じぶんで操作さうさくすることもできます。



しょうかい  
ステージ紹介



**STAGE 1**



**STAGE 2**



**STAGE 3**



**STAGE 4**



**STAGE 5**



**STAGE 6**



**STAGE 7**



**STAGE 8**

しょうかい  
キャラクター紹介

カンマ



ゴードン



スコーネ



グレン



16

ジム



ボラン



ストロワヤ



フランポワーズ



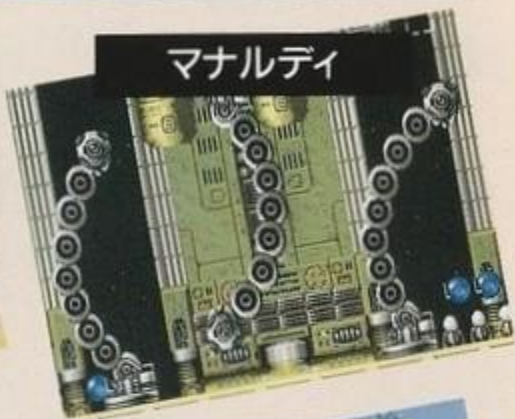




ボスコープ



マナルディ



オーレ



ビルス



パロン-III



エスコリアル



エト



ステラ



しょうかい  
ボスキャラ紹介

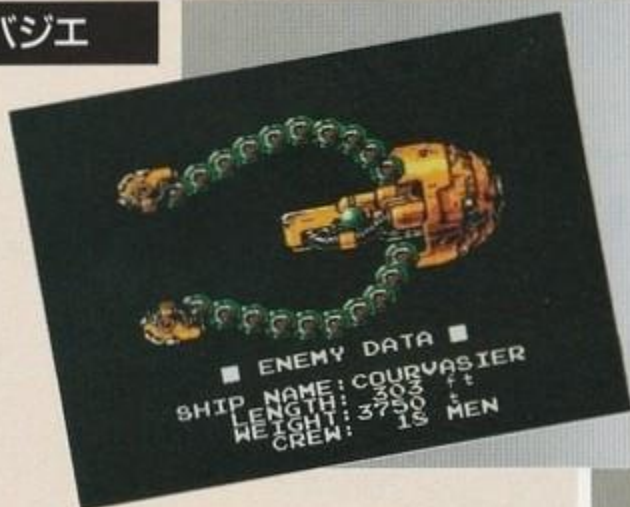
エラドゥーラ



グレンダラン



クルバジエ



## 使用上のご注意

カートリッジは精密機械ですので、とくに注意してください。

### 電源OFFをまず確認

カートリッジを抜き差しするときは、必ず、本体のパワースイッチをOFFにしておいてください。パワースイッチをONにしたまま無理に、カートリッジを抜き差しすると、故障の原因になります。

### カートリッジはデリケート

カートリッジに強いショックを与えなでください。ぶつけたり、踏んだりするのは厳禁です。また、分解は絶対にしないでください。

### 端子部には触れないで

カートリッジの端子に触れたり、水で濡らしたりすると、故障の原因になりますので注意してください。

### 保管場所に注意して

カートリッジを保管するときは、極端に暑いところや寒いところを避けてください。直射日光の当たるところやストーブの近く、湿気の多いところなども厳禁です。

### 薬品を使って拭かないで

カートリッジの汚れを拭くときに、シンナーやベンジンなどの薬品を使わないでください。

### ゲームで遊ぶときは

長い時間ゲームをしていると、目が疲れます。ゲームで遊ぶときは健康のため、1時間ごとに10分～20分の休憩をとってください。また、テレビ画面からなるべく離れてゲームをしてください。

メガドライブをプロジェクションテレビ(スクリーン投影方式のテレビ)に接続すると、残像光量による画面焼けが生じる可能性があるため、接続しないでください。



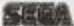
【本社】

〒323 栃木県小山市駅南町6-13-30  
TEL 0285-27-6600 FAX 0285-27-9593

【営業所】

〒110 東京都台東区上野3-16-3田口ビル3F  
TEL 03-3834-1434 FAX 03-3834-3918

このゲームに関するご感想・お問い合わせは  
**(株)ユーピーエル 東京営業所**  
**TEL. 03-3834-1434**

この商品は、(株)セガ・エンタープライゼスがSEGA MEGA DRIVE 専用のソフトウェアとして、自社の登録商標  の使用を許諾したものです。

T-42023