

COMPACT
DISC

取扱説明書

MEGA-CD



Victor

MEGA-CD 使用上のご注意

●キズつけないで

ディスクにキズをつけないよう、扱いには注意してください。また、ディスクを曲げたりセンター孔を大きくしないでください。

●文字を書いてもダメ

レーベル面に文字を書いたり、シールなどを貼らないでください。

●保管場所に注意して

プレイ後は元のケースに入れ、高温・高湿の場所を避けて保管してください。

●ゲームで遊ぶときは

ゲームで遊ぶときは、部屋を明るくし、なるべくテレビ画面から離れてください。また、健康のため、1時間ごとに10～20分の休憩をとり、疲れているときや睡眠不足でのプレイは避けてください。

●汚れを拭くときは

レンズクリーニングなどに使うやわらかい布で、中心部から外周部に向かって放射状に軽く拭き取ってください。なお、シンナーやベンジンなどは使わないでください。

●健康上のご注意

ごくまれに強い光の刺激や点滅、テレビ画面などを見ていて、一時的に筋肉のけいれん・意識の喪失等の症状を起こす人がいます。こうした経験のある方は、ゲームで遊ぶ前に必ず医師と相談してください。また、ゲーム中にこのような症状が起きたときは、すぐにゲームをやめ、医師の診察を受けてください。

MEGA-CDディスクは、メガCD専用のゲームソフトです。普通のCDプレイヤーで使用すると、ヘッドホンやスピーカーなどを破損する恐れがありますので、絶対に使用しないでください。

メガドライブをプロジェクションテレビ（スクリーン投影方式のテレビ）に接続すると、残像光量による画面焼きが生じる可能性があるため、接続しないでください。

★MEGA-CD本体の取扱説明書もあわせてお読みください。

★このディスクを無断で複製することおよび賃貸業に使用することを禁じます。

Patents: U.S. Nos. 4,442,486/4,454,594/4,462,076; Europe No. 80244; Canada Nos. 1,183,276/1,082,351; Hong Kong No. 88-4302; Germany No. 2,609,826; Singapore No. 88-155; U.K. No. 1,535,999; France No. 1,607,029; Japan No. 1,632,396

紀元前十一世紀、中国は殷の時代。世界は、人間の住む「下界」、仙人の住む「仙界」、そして天上人の住む「天界」に分かれていた。

下界では、殷の皇帝紂王が悪政を敷き、世はすさみ、民は辛苦にあえいでいた。この有り様に、心ある重臣たちは紂王に見切りをつけ、後の王と成るべき仁徳を持つ西岐の文王のもとに集結し、立ち上がらんとしていた。世に言う易姓革命である。

その頃天界では、この乱世の有り様を憂いた天帝が、ある若者を仙界に召した。天帝は、彼を仙界二大教派の一つ、セン教の南極仙翁に託した。

それから五年。遅くなった彼のもとを南極が訪ねた。

「お前に天命が下った。お前がこの仙界で修行をしている間に、下界はすっかり荒れ果ててしまった。紂王は私利私欲にはしり、多くの民を殺し、苦しめておる。お前は天命に従い、下界に降り、新たに作られる神の世界、「神界」に紂王を倒し封じ込めるのだ。西岐に文王という徳の高い大公がいる。お前は文王を助け、ともに紂王を滅ぼすのだ。これよりお前は、その大公の望みとなるもの、太公望と名のるがよい。ゆけ、太公望よ。」

かくして、太公望の長く壮絶な冒険が始まった。

大封神伝の世界

4つの世界にまたがる壮大な冒険が今始まる。様々な出会い、別れ、熾烈な戦い。
そして深まる謎・・・

天界

仙界

下界

玄都

天門

操作方法

スタートボタン メニューウインドウ表示モード切り替え、ビジュアルシーンのスキップ



B ボタン

メニューウインドウ表示
キャンセル (キャンセル不可なところもあります)

A、**C** ボタン

コマンドの決定、話す、調べる、会話を進める

方向ボタン

マップ上 <上下左右> : パーティの移動

メニューウインドウ上、バトル中 <上下左右> : カーソルの移動

* A、B、C ボタンは、6 ボタンパッドの X、Y、Z ボタンに対応していません。

* ゲームの性格上、連射パッドには対応していません。連射スイッチを OFF にしてプレイしてください。

* 6 ボタンパッドをお使いの場合、6 ボタンモードにてプレイすると正常な動作をしない場合があります。その場合は一度電源を切り、モードキーを押しながら再び電源を入れ、3 ボタンモードにしてからプレイしてください。

ご注意

本ゲームは、プレー中、頻りに MEGA-CD ディスクにアクセスします。MEGA-CD ディスクの表面、MEGA-CD 本体のヘッドにホコリ等がついてますと、誤動作の原因となりますのでご注意ください。

旅立ちの準備

● 冒険を始める

MEGA-CD 本体の取扱説明書にしたがって、ゲームを起動させてください。ゲームを起動するとタイトル画面が出ますので、START ボタンを押してください。

大封神伝

PUSH START BUTTON

©1994 FLASHBACK

©1994 VICTOR ENTERTAINMENT, INC.

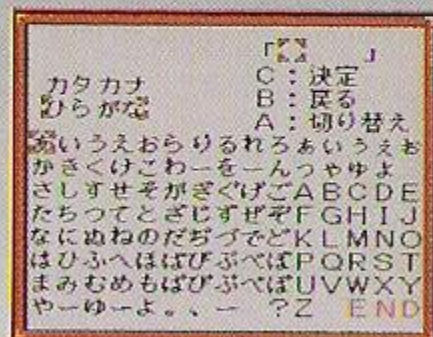
●名前を入力する

STARTボタンを押すと、名前を入力画面に切り替わります。主人公に名前をつけてください。名前は3文字までで、ひらがな、カタカナ、英数字で入力できます。

*ゲーム中多くの人々に、あなたは「太公望」と呼ばれます。

しかし「太公望」とはいわば肩書きのようなもの。

ここであなた自身の名前をつけてください。



●冒険の記録<セーブ>

冒険が進んだら、こまめにその進行状態を記録<セーブ>しましょう。<セーブ>は、村や都、ダンジョン以外の世界マップ上ならば、どこでもできます。Bボタンを押してメニューウィンドウを開き、「機能」メニューの中の「セーブする」を選ぶと、3つのセーブエリアが表示されますので、どれかを選んでAボタンを押してください。そこまでのゲームの状態がセーブされます。(P9参照)

●冒険の記録がある時

<セーブ>データがある時は、タイトル画面の次に、「最初から」「続きから」「データ消去」のコマンドが表示されます。ゲームを最初から始める時は「最初から」を選びます。<セーブ>したところからゲームを続ける時は「続きから」を選び、次に表示されるセーブエリア画面の中から、遊びたいデータを選びます。すでに<セーブ>してあるデータを消したい時は、「データ消去」を選びます。セーブエリア画面で消したいデータを選び、Aボタンを押すと、そのデータが消去されます。



●ゲームオーバー

大封神伝では、バトル中HPが0になり戦闘不能になったキャラは、キョンシー化します。太公望以外のキャラは、村、都マップに入ったり、アイテム、仙術等でキョンシー化を解くことが可能ですが、太公望がキョンシー化した場合は、ゲームオーバーとなります。また、太公望が石化し、同時に他のキャラが全てキョンシー化、または石化した場合も、ゲームオーバーとなります。

冒険の途中で、ゲームオーバーになってしまった時は、以前に<セーブ>した所からゲームを再開することになりますので、こまめに<セーブ>することを心がけましょう。

【話し方、調べ方】 人に向かってAボタンを押すと、話すことができます。人以外の物に向かって押すと調べたことになり、そこに何かあれば、メッセージが出る等、何かの反応があります。

【キョンシー化解除について】 村、都のマップに入ると、キョンシー化が解けますが、HPは1しかありません。次の戦いに備えて、駅等で回復しましょう。

村や都のようす

4つの世界を旅する大封神伝では、各世界ならではの様々な人々や場所に出会うことでしょう。ここでは、まず冒険を始めることになる下界の様子を紹介します。

武器屋

武器、防具を売っています。店の主に話しかけるとショップ用のウィンドウが開きます。キャラによって、装備できないものがありますので、ショップウィンドウでよく確認してから買ってください。

道具屋

HPや毒の回復アイテムや、その他便利なものが売っています。店の主に話しかけるとショップウィンドウが開きます。

*武器、防具、道具の買い方、売り方

店に入り、主に話しかけるとショップウィンドウが開き、まず「買う」のか「売る」のか、次に「武器」か「防具」か聞いてきますので、それらに答えると、写真のような品物の一覧が表示されます。

方向ボタンの上下でカーソルを移動させてアイテムを選びAボタンを押すと方向ボタンの上下左右でいくつ買う(売る)のか入力できるようになります。上下で数が10ずつ変わり、左右では1ずつ変わります。数を入力した後、Aボタンを押すと買う(売る)ことができます。



●所持金
●持数

：現在持っている金額です。
：カーソルの指している品物をプレイヤーが既に持っている場合は、その数が表示されます。尚、武器、防具は、装備している場合にはここにカウントされません。

●情報エリア：STARTボタンを押すと、アイテムの読み、簡単な紹介等が表示されます。

●キャラ別情報：カーソルの指している品物を、パーティーの各キャラが装備可能かどうか表示します。可能な場合は、その品物を現在の装備と取り替えた場合の、パラメータの上下が表示されます。品物が武器の場合は攻撃力が、防具の時は防御力が表示されます。

武器庫	所持金	360元
前列が効果的	持数	1
鉄の短剣		40×
弓矢		80×
鉄の剣		140×

●駅 (宿屋)

泊まるとパーティー全員のHPとSPが全回復します。仙界、天竺には駅はありませんが、そのほかに、ちゃんと回復できる場所がありますので、探してみてください。

●村長の家

主な村には、村長の家があり、話を聞くことができます。村の長老だけに、大切なアドバイスや情報をくれることもあります。注意して話をききましょう。

●菜館 (レストラン)

都や大きな村には、菜館があるところがあります。店の人に話を聞くと、おすすめの料理を教えてください。食べるとパーティー全員のHPが回復します。



メニューウインドウについて

マップ上でBボタンを押すとメニューウインドウが開きます。ゲームを進める上での様々なコマンドを使うことができます。

<道具> 現在持っている道具を使ったり捨てたりできます。まず「つかう」のか「すてる」のかを選び、次に道具を選んでください。カーソルを合わせてAボタンを押すと、つかう（すてる）ことができます。道具によっては、マップ上では使えなかったり、捨てられないものもあります。道具ぶくろは、各キャラ共通です。

<仙術> 各キャラごとに、使える仙術が表示されます。カーソルを合わせてAボタンを押すと使うことができます。仙術によって

は、バトル中のみしか使えないものもあります。仙術は、レベルが上がるにつれて覚えていきますが、中には仙術を覚えられないキャラもいます。仙術にはそれぞれ、消費SPがあります。現在のSPがそれ以下だと、その仙術を使うことはできません。

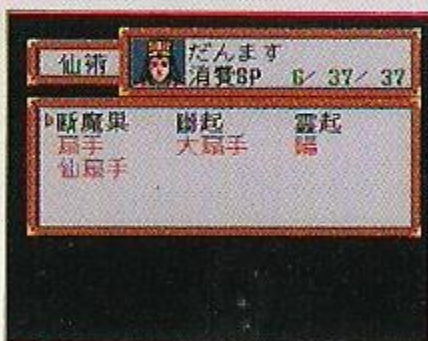
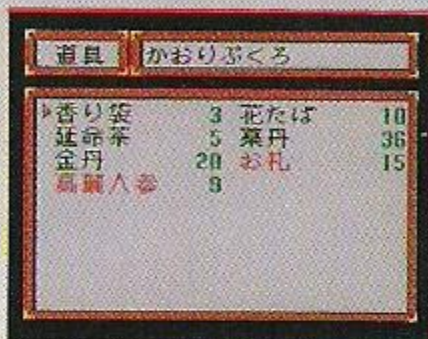
<状態> 各キャラのステータスが表示されます。

レベル : 妖怪と戦って経験を積むとレベルが上がります。レベルが上がるとHP、SP等のパラメータが上がる他、仙術や秘技を覚えます。

CD : 現在の状況が表示されます。状況には、正常、毒、キョンシー等があります。

忠誠心 : 各キャラの太公望に対する忠誠心です。この値が低いと、太公望の命令を無視したりします。太公望の行動によって上下します。

徳 : 太公望のみのパラメータです。この値が高いほど、パーティーキャラが命令に従うようになります。太公望の行動によって上下します。



経験値 けいけんち : 現在までに獲得した経験値です。妖怪を倒すと得ることができます。

HP げんざい : 現在のヒットポイントです。敵に攻撃を受けると減ります。これが0になると戦闘不能になり、キョンシー化します。

SP げんざい : 現在の仙術ポイントです。仙術を使うとその仙術に応じたポイントを消費します。

仙力 せんりょく : 仙人としての基本能力です。この値が高いと、同じ仙術を使っても、威力が高くなります。

耐久力 たいきゅうりょく : 仙術攻撃に対する耐久力です。これが高いほどダメージは小さくなります。装備している武器、防具によって変化します。

攻撃力 こうげきりょく : 武器で攻撃したときの攻撃力です。装備している武器によって変化します。

防御力 ぼうぎょりょく : 打撃による攻撃を受けた時の防御力です。装備している防具によって変化します。

すばやさ : バトル時の身のこなしのすばやさです。値が高いほど戦う順番が早く回ってくる確率が高くなります。また、敵のすばやさが高いと、攻撃をミスする確率が高くなります。

かしこさ : そのキャラの頭の良さを表します。この値が高くなると、AIで戦う際に効果的な行動をとる確率が高くなる他、新しい仙術を覚えます。

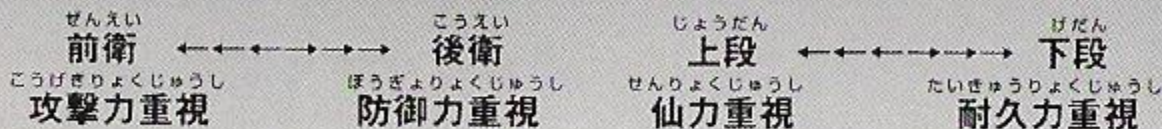
<装備> 武器屋で買った武器、防具をここで各キャラに装備させます。武器か防具かを選択すると、現在持っている武器あるいは防具の一覧が表示され、カーソルを合わせるとその武器(防具)が装備可能かどうか、可能ならパラメータがどう変わるかわかるようになっていきます。Aボタンを押すと、カーソルが合っている武器(防具)が装備されます。武器、防具は買っても装備しないと効果がありませんのでお忘れなく。

<隊列> バトル中の、各キャラの並び方を決めます。位置によって、パラメータが変化しますので、パーティーの構成に合わせてうまく隊列を組んでください。隊列はバトル中のみ有効で、

雷雲子	神亀の爪
レベル 15	會皮の道着
CD: 正常	忠誠心: 100
経験値: 1542 / 99999	
HP: 92 / 92	
SP: 58 / 58	
仙力: 93	耐久力: 50
攻撃力: 106	防御力: 83
すばやさ: 95	かしこさ: 94

太公望	攻撃力: 79 ▶ 131
	防御力: 65 ▶
鉄の短剣	仙力: 87 ▶ 92
獅子皮の鎧	素早さ: 83 ▶ 80
しんげつどう	
装備なし	鉄の剣 1
新月刀	1 太阿剣 1
青龍刀	1 金太阿 1
天杖	1 竜牙の短剣 1
三節棍	1

マップ上の並びは変わりません。尚、シナリオ中でキャラクターの入れ替えがあると、隊列は初期化されます。新しいキャラを迎えたら、よくキャラの特徴を理解して、隊列を組み直して下さい。



隊列 誰と入れ替えますか？

太公望 レベル 13 金タク レベル 12

攻	防	HP	SP	仙	耐	攻	防
仙		109	37	87	55	79	65
防		78	37	76	48	64	58
仙		83	42	76	55	125	70
耐		92	58	93	50	106	83



機能 どこにセーブしますか

01	LV: 3		0h 3m
2	LV: 8		0h 57m
3	LV: 6		0h 39m

機能 命令待ち時間は 1 です

0	なし
1	極短
2	短い
3	普通
4	長い
5	極長
6	無暇

<宝物> 冒険で手にいれた宝玉と宝貝がここに表示されます。宝玉は陰と陽あわせて17個あり、手に入ると、陰の宝玉は内側の青い玉の上に、陽の宝玉は外側の黄色い玉の上に文字が浮き出ます。宝貝を借りた場合は、その宝貝の絵が画面の中央に表示されます。

<機能> 冒険の記録と、AIバトルの設定を行います。

●冒険の記録<セーブ>

「セーブする」を選ぶと、セーブエリアの一覧が表示されます。

<セーブ>したいエリアを選びAボタンを押すと<セーブ>されず。もし既に冒険の記録がある時は、<セーブ>されているエリアに、その時の太公望のレベル、パーティー構成、経過時間が表示されます。既に<セーブ>されているエリアを選ぶと、前のデータを消して良いかどうか聞いてきますので、よければ「はい」を選んでAボタンを押すと新しいデータが<セーブ>されます。

*セーブは、世界マップ上ならばどこでもすることができます。村や街、ダンジョンの内部ではできません。

●太公望の命令待ち時間

バトル中、太公望以外のキャラは、コマンドを入力しないと自分の判断(AI)で戦います。コマンドを入れる場合は、各キャラの順番が回ってきて、白く光っている間にAボタンを押しますが、この

しかん へんこう
時間をここで変更することができます。

- けいかじかん
◎経過時間 : ゲーム開始時から、現在までの経過時間を表示します。
- ちょうか せより ちゅうおう いん みやこ ちょうか せより ひょうじ
◎朝歌までの距離 : 村王のいる殷の都、朝歌までのおおよその距離を表示します。
- しんこう
ゲーム進行のめやすです。
- しよじきん げんざい も かね ひょうじ
◎所持金 : 現在持っているお金が表示されます。

戦闘システムについて

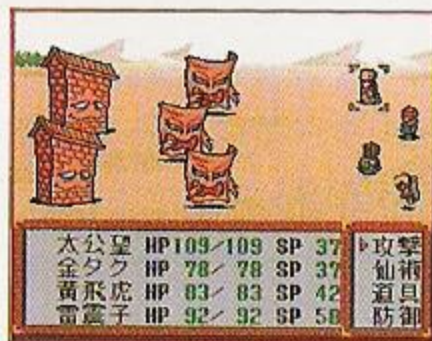
●セミオートバトル

だいほうしんでん
大封神伝のバトルはセミオートバトルです。プレイヤーは、自分(太公望)には必ずコマンドを入力しなくてはなりません。その他のキャラは、命令をしなければ自分の判断(AI)で行動するようになっています。もちろん、ひとりひとりに命令を与えることもできます。しかし、各キャラには、命令に従わせているばかりでは発揮されない能力が隠されているかもしれません。また、命令を与えても無視するキャラもいるかもしれません。

●命令のしかた

ちゅう たいこうぼういがい
バトル中、太公望以外のキャラは、コマンドを入力しないと自分の判断(AI)で戦います。各キャラは、自分の順番が回ってきた時に白く光るので、その間にAボタンを押すとコマンドウィンドウが開き、命令できるようになります。

めいれい ま しかん へんこう さんしやう
命令の待ち時間の変更は9ページを参照してください。



バトルコマンドの入力

せん せやうつう きほんてき かく ぞくじ
コマンドには、全キャラ共通の基本的な4つのコマンドと、各キャラ独自のサブコマンドがあります。

◆メインコマンド



- <攻撃>** : 装備している武器で攻撃を行います。
<仙術> : 覚えている仙術の中から、好きな物を選んでかけることができます。ただしバトル中には使えない仙術もあります。
<道具> : 持っている道具の中から、好きな物を選んで使うことができます。ただし、バトル中には使えない道具もあります。
<防御> : 敵の攻撃に対して身構えます。ダメージがすこし減ります。

◆サブコマンド

メインコマンドが表示されている時に、方向ボタンの右を押すと、サブコマンドウィンドウが開く場合があります。サブコマンドが使えるかどうかは、キャラ、成長の状態によって異なります。太公望は始めから以下のようなサブコマンドを持っています。

《太公望用のサブコマンド》



- <説得>** : 敵を説得します。説得に成功すると敵は退散します。太公望の徳が高いほど成功する確率が上がります。
<退散> : 戦闘を放棄して逃げ出します。しかし必ず成功するとは限りません。
<宝貝> : 仙人から借り受ける「宝貝」という秘密兵器を使用するときを選びます。「宝貝」は使用できるキャラが決まっており、使う時はそのキャラに手渡さなければなりません。手渡すと、そのキャラが自分の順番の時に使います。間違ったキャラに手渡すと使われません。また一度使うと「宝貝」は太公望の手元に戻ってきますので、再度使う時は、また手渡して下さい。

なお、「宝貝」は、特定のバトル以外では使えません。それ以外の時は手渡しても無視されます。

〈他のキャラ用のサブコマンド〉

〈秘技〉：キャラクターの中には、「秘技」という必殺技のようなものを覚えるものがあります。「秘技」にはいくつかの種類があり、覚えるとそのキャラのサブコマンドとして登録され、サブコマンドウインドウが開くようになります。

…成長について…

キャラクターは、基本的にレベルアップによって成長しますが、攻撃力、仙力、かしこさ等のパラメータの成長は、バトル中のプレーによっても変化します。

…宝貝について…

宝貝は、仙人たちが長い時間をかけて作り上げた秘密兵器です。自力ではいかんともしがたい敵と戦わねばならなくなった時、仙人から借り受けることになるでしょう。しかし、もらうわけではありません。ただ借りるだけです。従って、借りた物は返さなくてはなりません。また、宝貝はそれを使えるキャラと、効果がある敵が決まっています。間違ったキャラに使わせたり、間違った敵に使っても効果はありません。



…秘技…

各キャラクターは、AIで行動させると、通常の攻撃の他に、それぞれの個性に応じた行動をする時があります。それらの行動の中には、一見役にたたないように見えるものもありますが、熟練するとバトルに有効なものになる場合があります。また、そのうちのいくつかは、「秘技」として覚え、サブコマンドウインドウに登録され、プレイヤーが命令できるようになります。

旅のヒント

情報を集める

冒険を続けると、たくさんの人々と出会います。そしていろいろな話が聞けます。注意深く話を聞き、情報を集めてください。そうすれば、ほとんど全ての謎が解けるはずですが、冒険が進むと、話す内容が変わってくる場合もありますので、メモをとると良いかもしれません。

メニューウインドウの コメントをチェック

メニューウインドウの、〈^{そうび}装備〉〈^{どうぐ}道具〉〈^{せんじゆつ}仙術〉を選ぶと、それぞれの読み仮名とコメントを見ることができます。何をしたらよいか分からなくなった時に見ると、参考になります。

こまめにセーブ

冒険の間には、^{けつだん}決断と^{せんたく}選択を^{そくざ}即座にしなければ成らない事が^{なんど}何度もあります。そんな時のために、もう一度やり直しができるようこまめに^{ぼうけん}冒険をセーブしておきましょう。特に、ダンジョンの中ではセーブできないので、^{はい}入る前にはセーブすることをおすすめします。

^{つぼ}壺 をチェック

^{むら}村や^{まち}街、ダンジョンの中にはいくつも^{なかに}壺がおかれています。壺の中には、^{かね}お金や^{どうぐ}道具等が入っている場合があります。見つけたら調べてみましょう。

^{ほうぎよく}宝玉を全部集める

^{ほうぎよく}宝玉は非常に重要な意味を持っています。そして、それは^{すべ}全て^{あつ}集まった時^{とき}にしか威力を発揮しません。宝玉の取り残しがあると、^{さいご}最後の^{おしごと}大仕事を前^{まえ}にして^{あしぶみ}足踏み状態になってしまいます。宝玉は思いもかけない人が持っていたりします。注意して話を聞きましょう。

アニメーションの 中の話をよく聞く

^{だいほうしんでん}大封神伝には、^{たすう}多数の^とビデオ^と取り込み^こアニメーションが^{そうにゆう}挿入され、ストーリー^{しんこうじょうじゅうよう}進行上^{ぶぶん}重要な^{とうじょう}部分で登場します。ということは、^{じゅうよう}重要な^{じょうほう}情報が^{かた}語られることも多いということ。アニメーション中の話をよく聞いてください。

< STAFF >

脚本・演出：睦月三日生、我妻正義、福田実／キャラクターデザイン：古瀬登／ゲームデザイン：谷口誠、泉善樹
ビジュアルデザイン：生亀信幸、和田隆則／音楽：春間ゲン／音楽ディレクター：綱島常敬（オクターブ）
ミキサー：大久保翼／演出助手：市村太郎、阿部誠／プログラム：山崎吾郎、松木善勝、高橋学
シナリオ入力：黒沢尚久、久保英紀／グラフィック：各務仁志、吉田光範、山本麻記子、MBA、オカリナシステム
サウンド：藤原保／テストプレー：篠塚哲也、船岡良修、堀江信明／技術指導：岩沢慶明
アニメーション制作：グルーパープロダクション／プロデューサー：福田実、中村一夫／チーフプロデューサー：岡部敦
エグゼクティブプロデューサー：小森治信／ディレクター：谷口誠／制作指揮：中村一夫
企画：フラッシュバック、ビクターエンタテインメント株式会社／典拠：「封神演義」安能務訳（講談社刊）

このゲームに関するご質問やお問い合わせは封書でお願い致します。質問の内容を詳しく紙に書いて、^{へんしんようふうとう}返信用封筒（あなたの名前、住所を書いて80円切手を貼ったもの）を同封の上、下記までお送り下さい
〒150 東京都渋谷区渋谷2-16-1 日石渋谷ビル10F
ビクターエンタテインメント株式会社「大封神伝」質問係
ゲームの内容以外のお問い合わせ 03-3406-9133（平日15:00~18:00）

神

大



伝

封

この商品は、(株)セガ・エンタープライゼスが MEGA-CD専用のソフトウェアとして、自社の登録商標 **SEGA** の使用を許諾したものです。

T-60024

ビクターエンタテインメント株式会社