

CAPCOM®

POWER STONE 2



発売元

株式会社 カプコン®

〒540-0037 大阪市中央区内平野町3丁目1番3号
このゲームに関するお問い合わせは下記まで
ユーザーサポートセンター 06-6946-3099
9:00~12:00 13:00~17:30 (土・祝日を除く)



このマークは、盗作や他でのゲームソフトの複製を禁止するマークです。



NO COPY
このマークは手書きコピー禁止のマークです。
©2000 CAPCOM CO., LTD.

当社は本ソフトの無断複製・賃貸・中古販売・営業使用はいっさい許可しておりません。

FOR SALE AND CONSUMER USE IN JAPAN ONLY. COMMERCIAL USE AND RENTAL ARE PROHIBITED.

カプコンホームページ <http://www.capcom.co.jp/>

●●カプコンソフト情報●●

大阪 ☎ 06-6946-6659

東京 ☎ 03-3340-0718

札幌 ☎ 011-281-8834 仙台 ☎ 022-214-6040

名古屋 ☎ 052-571-0493 広島 ☎ 082-223-3339

松山 ☎ 089-934-8786 福岡 ☎ 092-272-0086

CAPCOM FAX 通信

FAX 06-6947-4540 最新情報満載!!

24時間いつでも引き出せます。
●おッシュ登録またはトーン切り替えができるダイヤル登録をご利用ください。

カスコンフレンドリークラス 会員募集中

年会費3,000円でいろいろな特典をゲットしよう!

お問い合わせは **06-6948-0555**

※番号はよく確かめて、おかけ間違いのないようにしてください。

©CAPCOM CO.,LTD. 2000 ALL RIGHTS RESERVED.

T-1218M

SEGA、Dreamcastは(株)セガ・エンタープライゼスの商標です。
この商品は(株)セガ・エンタープライゼスが自社商標SEGAおよびDreamcastの使用を許諾したDreamcast専用のソフトウェアです。

POWER STONE 2

パワーストーン2

Dreamcast®



CAPCOM®



ドリームキャスト専用ソフトのご使用前に

保護者の方へ 小さなお子さまがご使用になる場合は、必ず保護者の方が一緒に読んで説明してあげてください。

注意

●このソフトを使用するときは、部屋を明るくし、目に負担が掛からないようテレビ画面から十分に離れてください。また、健康のため、1時間ごとに10～20分の休憩をとり、疲れているときや睡眠不足での使用はおやめください。長時間の使用またはテレビ画面に近づいて使用すると、視力低下の原因となります。●ごくまれに、強い光の刺激や点滅、テレビ画面などを見ていて、一時的に筋肉のけいれん・意識の喪失等の症状を起こす人がいます。こうした経験のある方は、このソフトを使用する前に必ず医師と相談してください。また、使用中にこのような症状が起きたときは、すぐに使用をやめ、医師の診察を受けてください。●ディスクは回転が完全に止まってから取り出してください。回転中のディスクに触ると、ケガやディスクの損傷の原因となります。●このディスクは、ドリームキャスト専用です。オーディオ用のCDプレイヤーで使用すると、大音量によって耳に障害を被る恐れがありますので、絶対に使用しないでください。

使用上のご注意

●ディスクの両面ともキズ、汚れや指紋等をつけないよう、扱いは注意してください。また、ディスクを曲げたりセンター孔を大きくしないでください。●ひび割れ、変形、破損したものを接着剤等で補修したディスクは誤作動や故障の原因になりますので、絶対に使用しないでください。●ディスクの両面とも文字を書いたり、シール等を貼らないでください。●使用後は元のケースに入れ、高温・高湿になる場所を避けて保管してください。●汚れを拭くときは、レンズクリーニング等に使うやわらかい布で、中心部から外周部に向かって放射状に軽く拭き取ってください。なお、シンナーやベンジン等は使わないでください。●このディスクを一般のCDプレイヤー等で使用すると、機器の故障やスピーカー等を破損する原因になりますので、絶対に使用しないでください。●ドリームキャスト本体およびご使用になる周辺機器の取扱説明書等も必ずあわせてご覧ください。●ソフトによってはファイルの保存等にメモリーカード(ビジュアルメモリ[別売])が必要になる場合があります。詳しくは各ソフトの取扱説明書をご覧ください。

※このソフトは、「タイトル名」「どのくらいそのソフトで遊んだか」「どんなふうにそのソフトを遊んだか」等の、
プレイ履歴(プレイ情報)を「本体メモリ」に記録します。この情報は、さまざまなソフトでお客様のそれまでの
遊び方・進み方によってゲームの展開を変化させるために使われる予定のものです。

Patents: U.S. Nos. 4,442,486/4,454,594/4,462,076; Europe No. 80244; Canada No. 1,183,276; Hong Kong No. 88-4302; Singapore No. 88-155; U.K. No. 1,535,999

ACCESS® 株式会社アクセス

Easy Communication Everywhere. Java®仕様準拠モジュール NetFront® JV-Lite®



●本ソフトウェアのインターネット機能は、株式会社アクセスのNetFront及びJava仕様準拠モジュールJV-Liteを搭載しています。●NetFront及びJV-Liteは株式会社アクセスの日本国における登録商標です。●Java及びすべてのJava関連の商標及びロゴは、米国及びその他の国における米国Sun Microsystems, Inc.の商標又は登録商標です。●文中の会社名、商品名は、各社の商標又は登録商標です。●本ソフトウェアでは、NECオフィスシステムのフォントを使用しています。●This software is based in part on the work of the Independent JPEG Group.●本ソフトウェアでは、Dream Flyerのメール受信機能を搭載しています。Dream Flyerは(株)コロラのトレードマークです。●本ソフトウェアを輸出する場合には、通産省の輸出許可が必要です。

STORY

ストーリー

時は19世紀

「迷信」や「伝説」が生きていた古き良き時代。
一攫千金を夢見る冒険者達は、伝説の秘宝を追い求めていた。
どんな願いもかなえてくれる秘石「パワーストーン」を…

暗雲立ち込める天空。

大地をゆるがす轟音とともに巨大な影が世界を覆いつくす。
突如として現れた謎の浮遊城。

悪の策略によって捕らえられたパワーストーン戦士達。
果たして彼らの運命は？

新たなる冒険が今始まる!

CONTENTS

ストーリー	1	遊ぶコツ	22
操作方法	2	ネットワーク	24
画面の見方	4	通信対戦	26
ゲームのルール/始め方	5	キャラクター紹介	34
ゲームモード	6	POWER STONE 2 関連図	48
システム説明	18		

※画面写真は、実際の製品版と異なる場合がありますので、ご了承ください。

操作方法

ドリームキャスト・コントローラ

Lトリガー

パワーフュージョン1

Rトリガー

パワーフュージョン2

※パワーフュージョンについては
P.19を参照してください。

方向ボタン・アナログ方向キー

フレイ中

360°自由な方向に移動できます。



プレイヤー、ステージ等の選択

プレイヤーやステージの選択、各モードの
選択をする時に使用します。

拡張ソケット1

拡張ソケット2

Rトリガー

上面

Lトリガー

正面

スタートボタン

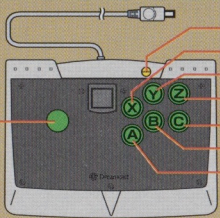
クイックコンティニュー

ゲームの途中でコンティニュー画面になっ
た時Lトリガーを押しながらスタートボタ
ンを押し同じキャラクターですばやく
コンティニューすることができます。
(ベシッシュ、アーケードモードのみ)

※本体の電源を入れるときに、アナログ方向キーおよびL/Rトリガーを動かさないでください。
キーやトリガーを動かすとポジションの調整が正しく行われず、誤動作の原因となります。

アーケード スティック

ジョイスティック



ジョイスティック

- プレイヤーを移動できます。
- プレイヤーやステージの選択に使用します。
- 各モードの選択に使用します。

ボタン

アイテムを捨てる

アタック

X

Y

Z

C

B

A

ジャンプ

A

B

C

B

J

※このボタン配置は初期設定です。オプション画面の「ボタン設定」で変更することができます。(P.16参照)

※本ソフトは1~4人用です。本体の電源を入れる前にコントローラなどの対応周辺機器をドリームキャスト本体のコントロールポートA/B/C/Dに接続してください。

※ゲーム中にA+B+X+Yボタンを同時に押し状態でスタートボタンを押すとリセットされタイトル画面に戻ります。

その他の操作

A ボタン 選択の決定を行います。

B ボタン 選択のキャンセルを行います。

スタートボタン
タイトル画面からゲームをスタートします。
ポーズ(一時停止)がかかります。

ATTENTION

※ドリームキャスト・コントローラに「ぶるぶるばっく」(別売り)をセットしてゲームをプレイするときは、「ぶるぶるばっく」を必ずコントローラの拡張ソケット2に接続してください。拡張ソケット1に「ぶるぶるばっく」を接続すると、コントローラ本体にロックされず、使用中にはすれたり、誤動作の原因になります。

※「ぶるぶるばっく」は、アーケードスティックには使用できません。

※対応していないコントローラでの動作は保証されません。

画面の見方

1 キャラクター名 (名前)

使用しているキャラクターの名前が表示されます。

2 体力 (残量) ゲージ

攻撃を受けると減少し、無くなるとKO負けになります。

3 パワーストーンゲージ

拾ったパワー石の数を表示します。変身後は変身時間を表す「パワーゲージ」に変化します。

4 獲得 (おくら) ゴールド

コインを拾って得たゴールドの額を表示します。

5 アイテムゲージ

アイテム等を拾った時に使える時間、回数を表示します。



1 3 2

6 プレイヤーカーソル

キャラクターをどのプレイヤーが操作しているかを表示します。

また、拾った「パワーストーン」が頭上に回転するようになります。さらに、体力ゲージの減り具合に合わせてカーソルが小さくなっていきます。

7 連勝数 (なんしょうすう)

ステージを勝ち残った数が表示されます。

※テレビによっては画面全体が表示されない場合があります。ご了承ください。

ゲームのルール

勝敗の条件

各ステージに設定された制限時間内に、自分以外の2人(またはボス)の体力を0にするとKO勝ちになります。

サドンデス

1ステージで一定時間が経過すると、「サドンデスタイム」がスタートします。「サドンデスタイム」に入ると、全員瀕死の状態になります。「サドンデスタイム」でも決着がつかない場合はドローとなり全員GAME OVERになります。
※ボス戦ではサドンデスはありません。制限時間内に勝負がつかない場合はプレイヤーの負けとなります。

このページの説明はアーケードモードにもとづいています。その他のモードについてはP.6を参照してください。

ゲームの始め方

遊ぶゲームモードを決定すると続いてプレイヤーキャラクターの選択を行います。

続いてステージの選択が行われます。



2人プレイ時には「協力してステージを進む」「対戦するステージを選択」のどちらかを選択します。



RULE/START

ゲームモード



タイトル画面でスタートボタンを押すとゲームモードの選択メニューが表示されます。方向ボタンで遊びたいモードを選択し、スタートボタンまたは○ボタンを押して決定してください。

●ベーシックモード (1Pプレイ&乱入対戦が可能なモード1)

1人対1人が基本のモードです。キャラクターの1人を使用して勝ち抜いていきます。最後のボスを倒すとゲームクリアとなりますが、もし途中でやぶれても何度でもコンティニューできます。

●アーケードモード (1Pプレイ&乱入対戦が可能なモード2)

4人対戦が基本のモードです。ベーシックモードと同様に、キャラクターの1人を使用し勝ち抜いていきます。

●オリジナルモード (1~4P対戦プレイ専用モード)



1~4Pで対戦して勝敗を競うモードです。

チーム編成をして、1vs3の変則バトルや2vs2のタッグバトルなど、様々なルールを変えて遊ぶことができます。

チーム編成でチームを組むと「協力攻撃」が使えるたり、攻撃をする時同チームのプレイヤーを狙わなくなるなどの特典がつけます。

※協力攻撃についてはP.23を参照してください。

オリジナルモード
プレイヤーセレクトの操作方法

- 方向ボタンで各ウィンドウを選択。
- ボタンで「誰が操作するか」「チームカラー」「キャラクター」の選択。
- すべて決定したら、スタートボタンでステージセレクトへ移ります。
- ステージセレクトでは、方向ボタンでステージを選択し、○ボタンで決定してください。

●アドベンチャーモード

(1人専用のアイテム獲得用モード)

アイテムショップで合成などに使用するためのアイテムやゴールドを集める1人専用のモードです。
※アイテムショップについてはP.8を参照してください。

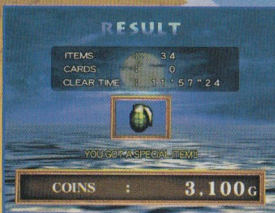


キャラクターの1人を使用し勝ち抜いていきます。このモードのゲーム中に拾ったアイテムは、1ステージクリアすることに、プレイヤーの持ち物となります。(最低1ステージクリアしないと、手に入ったことにはなりません。また他のモードでは持ち物として記録されません。)ステージをクリアすることに、その時点で獲得しているアイテムリストなどが表示されます。また、最終ステージをクリアすると、手に入れたすべてのアイテムのリストや獲得ゴールドなどが表示されます。

ステージに登場する敵は、1人の時もあるが3人の時もあるぞ!

「オプション」の難易度を変えてやってみよう。(P.16参照)

ステージにある隠しポイントを探し出せ!!
隠しポイントに攻撃を当てると、お宝出現!?



最終ステージをクリアした時の

合計プレイタイムによってごほうびアイテムがもらえるぞ!!

アイテムショップ



ここでは、アイテムの合成や売買などアイテムに関するすべてを行うことができます。

この「アイテムショップ」の店員であるメルが案内してくれます。

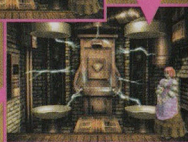


合成(ごうせい)

アドベンチャーモードで手に入れた「アイテム」「材料カード」や「エッセンスカード」などをそれぞれ合成し、まったく新しいアイテムを生み出すことができます。

生まれたアイテムはメモリーカード(ビジュアルメモリ)に登録され、各ゲームモードで使用できるようになります。

※新たに生まれたアイテムの使い方はP.17のエクストラオプションの説明を参照してください。



《合成の仕方》

- アドベンチャーモードをプレイし、アイテム等を獲得してください。
- 合成したいアイテムを2つ選択します。
- エッセンスを入れる場合は「エッセンスカード」を選択します。(入れなくてもかまいません。)
- あとは運にまかせて待ちましょう!

さあどんなアイテムが生まれる!?

アイテムショップでの操作方法 (キョウざほうほう)

方向ボタン・アナログ方向キー……………項目の選択

ショップ内では、
どこでも⊗ボタンを押すと
その場面での操作方法が
確認できるぞ!

Ⓐ ボタン……………決定

Ⓑ ボタン……………キャンセル

材料カード

アドベンチャーモードで手に入れることができるカードです。「材料カード」同士の合成でアイテムを誕生させることもできます。



鉄



オイル



炎の素

他にもいろんなカードが隠されているぞ!

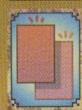
エッセンスカード

なんらかの条件を満たすと手に入れられるカードです。このカードを使うと、通常の合成に特別な変化が起こることがあります。



びっくりカード

合成に突然変異を引き起こさせます。特別なアイテムが生まれるかも!?



コピーカード

合成によって生まれるアイテムの数を増やすカードです。

《合成のヒント》

- 合成は失敗してしまうこともあるぞ!(その時は合成に使ったアイテムは無くなります。)
- 合成アイテム選択時のメルのアドバイスを良く聞こう!
- うまくいなくてもあきらめるな!合成に何か必要なものが足りないだけかも…!?

買い物(かいもの)

アドベンチャーモードで獲得したゴールドを使って買い物ができます。自分の持っている物を売ることもできます。買うことのできるアイテムは様々な条件によって変化します。

ここでしか
手に入らない
アイテムも
たくさんあるぞ!



会話(かいわ)

メルとの会話を楽しめたり、アイテムショップ内の細かい説明を受けたりすることができます。また、メルへ「プレゼントグッズ」を贈ったりルーレットで遊ぶこともできます。



プレゼントグッズ

ショップで買うなどして手に入れられるグッズです。メルにプレゼントするとなにか良いことがあるかも!?

花束 ・メルの大好きなお花です。

??指南書 ・指南書には様々な種類があります。これら指南書には、合成の秘密が書

かれています。指南書をメルにあげると、今までできなかった合成ができるようになります。

他にもいろいろあるぞ!

なにかにつまったら、
ここにくと
ヒントをつかめるかも!

《ルーレットで遊(あそ)ぶには?》

合成で失敗すると、残念賞として「クーポンチケット」をもらえます。この「クーポンチケット」を集めると、ルーレットにチャレンジできます。



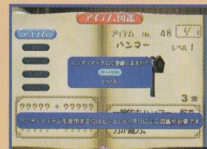
ルーレットには豪華な賞品が用意されています。このルーレットでしか手に入らないアイテムもあるかも?

アイテム図鑑(ずかん)

プレイヤーの集めたアイテム、カード類、その他すべての物がこの「アイテム図鑑」に記載されていきます。ここでは、アイテムの説明や一度成功した合成のレシピなどを見ることができます。(Lトリガーで左に、Rトリガーで右に10ページとばしてページをめくることができます。)



また、「アイテム図鑑」では、メモリーカードへ「ハンディアイテム」の登録をすることができます。



登録したいアイテムのページで

○ボタンを押してください。
再度 ○ボタンを押すと登録を取り消せます。

(ハンディアイテムを使用するには、ビジュアルメモリにミニ図鑑が必要です。)

※「ハンディアイテム」についてはP.14を参照してください。

すべてのページを
うめることが
できるかな?

試着 (しちやく) ルーム

合成などによって手に入れた「デコレーションアイテム」を実際にキャラクターに試着させることができます。

ここでメモリーカードへの「デコレーションアイテム」の登録をすることができます。(試着をした段階で「戻る」を選択するとゲーム中で着用するかどうか聞いてきます。)

※「デコレーションアイテム」の登録についてはP.14を参照してください。



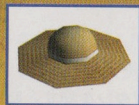
登録をすませると、各ゲームモード中でプレイヤーの選択したキャラが試着ルームでつけた衣装のまま登場します。(選ぶキャラクターはどれでも同じ衣装になります。)

※「デコレーションアイテム」をゲーム中で着用するには、オプションメニューの「VMアイテム使用」の項目を「あり」に設定してください。

自分だけのファッション(?)をコーディネートしてみよう!

デコレーションアイテム

ほんの一部を紹介します。



麦わら帽子



ウサギの耳



パンチグローブ

フォッカーの父 プライド

PRIDE



メモリーカード(ビジュアルメモリ)

メモリーカードを利用すると、とても便利がたくさんできるようになります。

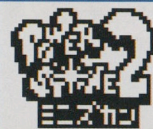
「セーブ/ロード」モードの中でメモリーカードに「ミニ図鑑」をダウンロードできます。

※メモリーカードの注意事項、ダウンロードに必要なブロック数についてはP.17の「セーブ・ロード」を参照してください。

※「ミニ図鑑」のダウンロード中は、本体の電源を切ったり、メモリーカードやその他の拡張ユニットおよびコントローラの抜き差しを行わないでください。



ミニ図鑑(ずかん)

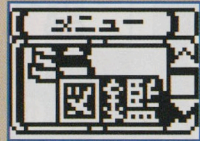


タイトル画面でA+Bボタンを同時に押すとモードセレクトに進みます。

《モード説明(せつめい)》

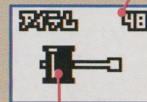
ミニ図鑑

自分の持っているすべてのアイテムの確認をすることができます。

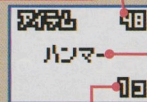


アイテムの詳細は2画面で表示されます。

方向ボタン左右でページめくり/方向ボタン上下で画面の切替え



アイテムの絵



持っている個数

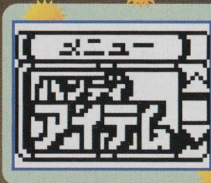
アイテム
が
名前

「ミニ図鑑」での操作方法

- 方向ボタン……項目の選択
- Aボタン……決定
- Bボタン……キャンセル

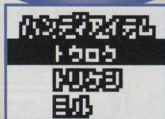
ハンディアイテム

自分の持っているアイテムを「ハンディアイテム」として登録すると、各アミュースメント施設に設置されている「POWER STONE 2」にメモリーカードを接続することで、そのアイテムを使用することができますようになります。



開発した自分だけのアイテムを自由に持っていつて対戦だ!!

《登録画面》



トウロク ●「ハンディアイテム」「デコレーションアイテム」に登録できます。「ハンディアイテム」は最大5個まで「デコレーションアイテム」は最大4個まで登録できます。登録したいアイテムを選択し、Aボタンで決定です。

トリケシ ●登録したアイテムの取り消しを行います。
ミル ●登録したアイテムを見ることができます。



「ハンディアイテム」を登録したメモリーカードを接続すると、ゲーム画面に「VMボックス」が現れるようになります。この「VMボックス」に近づくと、「ハンディアイテム」が現れます。「VMボックス」には1P~4Pまでのマークがついています。このマークが表示されているプレイヤーのみが「VMボックス」を開けることができます。

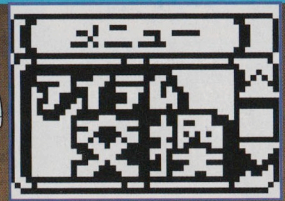
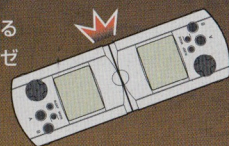
「VMボックス」につくマークは「ハンディアイテム」を持っていったプレイヤーのものが表示されます。

※ベーシックモード、アーケードモードやオリジナルモードでの対戦にも「ハンディアイテム」を使用することができます。(オプションの「VMアイテム使用」を「あり」に設定してください。)

友達の家にも自分だけの「ハンディアイテム」を持っていつて対戦しよう!

アイテム交換(こうかん)

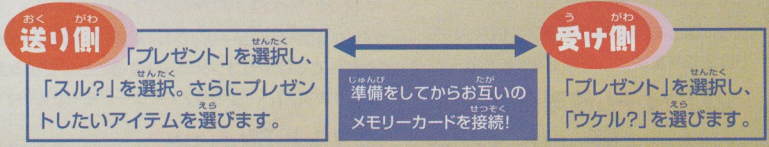
メモリーカード同士をつなげることでアイテムの交換やプレゼントをすることができます。



《交換のしかた》

お互いに「アイテムコウカン」を選択して、交換したいアイテムを選択。「セツゾクシテクダサイ」という表示がでたらお互いのメモリーカードを接続してください。

《プレゼントのしかた》



※データ交換中は、メモリーカードの接続を切り離さないでください。また、メモリーカードは接続したままにしておくと電池寿命が短くなりますのでご注意ください。

所持金を見る

現在持っているゴールドを確認することができます。

サウンド設定

サウンドの「ON/OFF」を設定できます。

オプション

モード選択メニューから「オプション」を選択するといろんな設定でゲームを楽しめるようになります。方向ボタン上下で変更したい項目を選択し、左右で設定の切り替えを行ってください。



難易度(なんいど)

コンピュータの難度を8段階で設定できます。

タイムリミット

制限時間の「あり/なし」を設定できます。

ダメージ量(りょう)

攻撃によって与えるダメージの量を4段階で設定できます。

VMアイテム使用(しよう)

メモリーカードに登録した「ハンディアイテム」を使用するかどうかを設定できます。

※アイテムの登録についてはP.14を参照してください。

サウンドタイプ

テレビの音声出力を「ステレオ/モノラル」に切り替えます。お手持ちのテレビに合わせて選択してください。

BGM(ビージーエム)ボリューム

ゲーム中に流れる曲の音量を15段階で設定できます。

SE(エスイー)ボリューム

ゲーム中に鳴る効果音の音量を15段階で設定できます。

クイックコンティニュー

クイックコンティニューを「あり」に設定すると同キャラクターですばやくコンティニューすることができるようになります。(ベーシック、アーケードモードのみ)

ボタン設定(せり)

コントローラのボタン設定を行います。振動の「あり/なし」もここで設定できます。(ぶるぶるぱっく[別売]接続時のみ表示)

※「ぶるぶるぱっく」はアーケードスティックには使用できません。

初期設定(しょきせいでい)に戻(もど)す

「パワーストーン2」の標準設定に戻します。

エキストラオプション

より細かいゲームの設定などができるモードです。



エキストラアイテムの「あり/なし」を設定できます。プレイヤーがアドベンチャーモードや合成などで手に入れたアイテムをどのモードでも出現させることができます。

※エキストラアイテム以外の項目はアドベンチャーモードには反映されません。

ゲーム中に隠された条件を満たすと次々と新たな項目が追加されていくぞ!

セーブ・ロード

各種データのセーブ(保存)・ロード(読み込み)やメモリーカードに「ミニ図鑑」をダウンロードすることができます。さらに、「パワーストーン2」ホームページからダウンロードしてきたデータをゲームで使えるようにする「ダウンロードファイル読み込み」があります。

- ※各種データの保存には、メモリーカード(ビジュアルメモリ[別売])が必要です。
- ※このゲームではプレイ記録の保存に5ブロックの空き容量を使用します。
- ※「ミニ図鑑」には128ブロックの空き容量を使用します。(「ミニ図鑑」についてはP.13を参照してください。)
- ※ホームページへのアップロードファイル用に5ブロック、ホームページからのダウンロード用に3ブロックの空き容量を使用します。(ホームページへのアップロード、ホームページからのダウンロードについてはP.24を参照してください。)
- ※通信対戦を利用するには「NETファイル」用に6ブロックの空き容量が必要です。(P.27参照)
- ※セーブ/ロード中は本体の電源を切ったり、メモリーカードやその他の拡張ユニットおよびコントローラの抜き差しを行わないでください。

ネットワーク

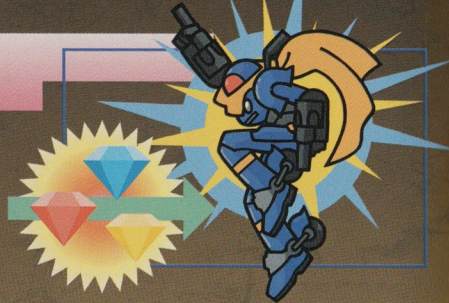
通信機能を使って遊ぶモードです。

通信対戦をしたり、インターネットに接続して「パワーストーン2」ホームページを見ることもできます。
※通信対戦についてはP.26を参照してください。

システム説明

パワーストーンを
集めて変身だ!

ステージ上に出現する「パワー
ストーン」を取るとその個数に応じて
攻撃力がどんどん上がっていくぞ!



さらに3つの
「パワーストーン」を
集めると超強力形態に
変身するのだ!



パワーゲージ

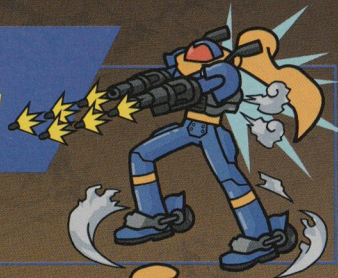
変身状態は、「パワーゲージ」が
無くなるまで続きます。
「パワーゲージ」は一定時間ごと
に減り続けます。

カウ
ン
ト

変身中に **F1** ボタンまたは **Fc** ボタンを押すと

必殺技「**パワードライブ**」

を出すことができます。



F1 ボタン + **J** ボタン

または

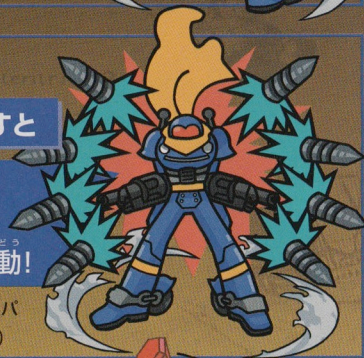
Fc ボタン + **J** ボタン

を押すと

超必殺技

「**パワーフュージョン**」を発動!

「パワードライブ」や「パワーフュージョン」を使用すると「パ
ワーゲージ」を消費します。(キャラごとに消費量は違います。)



パワーストーン
を奪え!

相手をぶっ飛ばすと持っ
ている「パワーストー
ン」を落とすぞ!
奪い取って変身だ!!



SYSTEM

アクションボタン1つで

何(なん)でもできる!

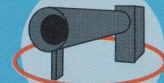
A ボタンを押すことのできる
んな行動ができるぞ!

屋根や天井に



登(のぼ)る

光の輪があるところで
A ボタンを
押してみよう!



砲台などに



乗(の)る

その他いろいろな
ところで試してみてね!

柱に



つかまる



持ち上げる

相手や箱を

A ボタン+
A ボタンで
すぐ捨てることも
できるぞ!

取る
アイテムを



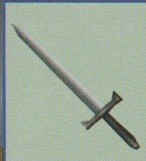
A ボタンで相手
の方向に
A ボタンで好き
な方向に
投げ



アイテム

ステージに置かれた宝箱に近づくと、いろんなアイテムが飛び出すぞ!

ソード



ながいリーチをい
かそう!

爆弾(はくたん)



タイムが0になっ
たら大爆発!

バズーカ



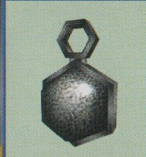
離れたところから
攻撃だ!

傘(かさ)



ジャンプ中に **B** ボタ
ン押しっぱなしでゆっ
くり降下できる!

足(あし)かせ



投げつけて相手
のジャンプ力を
低下させろ!

氷(こおり)の杖(つえ)



相手を凍らせて動
きを封じる!

スケボー



スピーディに動き
回れ!

ケーキ



食べ物を取ると体
力が回復するぞ!

この他にもたくさんアイテムが登場!
君はすべてのアイテムを使いこなせろ!

アイテムショップでのアイテム合成でさらなる未知のアイテムが出現する...

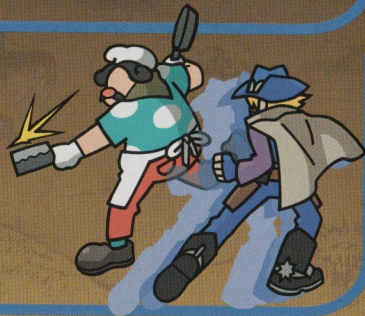


かべぎわ こうぼう
壁際の攻防!

かべぎわ かべ む ほうこう お
壁際で壁に向かって方向ボタンを押しながら
から ボタンを押すと壁を使ったアクション
攻撃を出せるぞ!
(ジャンプしながらでも可能!)

あいて こうげき
相手の攻撃をかかせ!

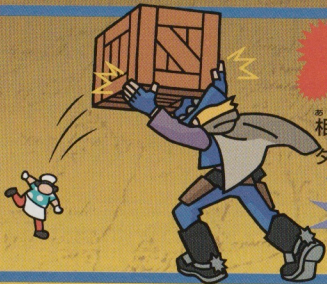
あいて そば とせ こうげき し か しんかん ほう
相手の側にいる時、攻撃を仕掛けてきた瞬間に方
向ボタンを押すと(どの方向でもOK)相手の攻撃
をかわすことができるぞ!



こうげき かんじたら ほうこう こきび
攻撃されそうと感じたら方向ボタンを小刻みに
動かすのがコツ!

な もの
投げられた物をキャッチ!

あいて な もの
相手から投げつけられた物はタイミング良く ボ
タンを押すことでキャッチできるぞ!



ほんげき
うまくキャッチして反撃だ!

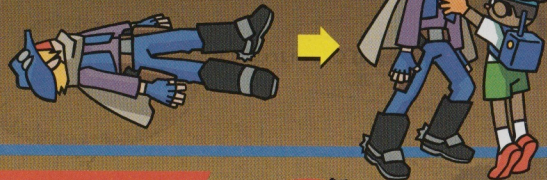
ゆうじょう か の う
こんな友情プレイも可能なのだ!

な か ま た す
仲間を助けろ!

たいりょく ヘル プ じょうたい
体力が0になると「HELP」状態に!
一定時間内に「HELP」状態のプレイヤーの近
くで ボタンを押すと、自分の体力を分け与
えて相手を復活させることができるのだ!

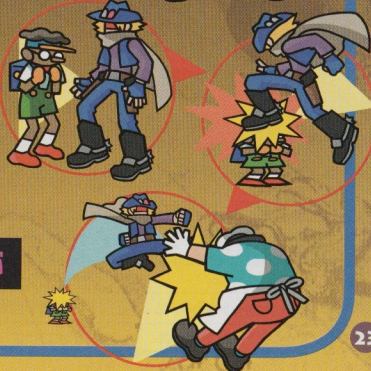
せいげんじかん けい か し
制限時間が経過すると、そのプレイヤーは死
んでしまい、ステージ上から姿を消します。ゲ
ーム上に現れるキャラクター(ボス以外)なら、仲
間に限らず誰でも助けることができます。

ヘルプ
HELP



きょうりょくこうげき しょうり
協力攻撃で勝利をつかめ!

オリジナルモードなどで同じチームのプレイヤーにな
ったら「協力攻撃」が使えるようになるぞ!
仲間プレイヤーの近くで ボタンを押すと「協力攻
撃」が発動!



きょうりょくこうげき ヒット
「協力攻撃」がHITすれば、
一撃で相手の変身を解くことが
できるぞ!

ネットワーク

ネットワークに接続して、速くに住んでいる人と対戦したり、ホームページを楽しんだりできるモードです。あらかじめ「ドリームパスポート2」を使ってユーザー登録する必要があります。



通信対戦

通信対戦をすることができます。アーケードマシンでかいせんりょうを、KDD DOD回線を利用して、速く離れた地域に住んでいる人とも対戦が可能です。メモリーカードに6ブロックの空き容量が必要です。

パワーストーン2 ホームページ

「パワーストーン2」ホームページに接続します。「パワーストーン2」の情報やスコアランキング、掲示板などのページを見ることができます。ダウンロードページにあるファイルで、特別なアイテムがショップで買えるようになります。ファイルをダウンロードするには、メモリーカードに3ブロックの空き容量が必要です。

要チェック!
ホームページで見られない情報もあるぞ!

アップロードファイル作成

「パワーストーン2」ホームページのスコアランキングなど、ユーザーの情報をホームページに送るためのファイルを作成します。メモリーカードに5ブロックの空き容量が必要です。

ダウンロードファイルを読み込む

ファイルをダウンロードしたら、「セーブ・ロード」の「ダウンロードファイルの読み込み」を実行してセーブしてください。実行しないとファイルの内容がゲームに反映されません。

ネットワークで使用するファイル

ネットワークを利用するときは最大3種類のファイルを使用します。ネットワークを使わない場合は必要ありません。

ファイル名	使用ブロック数	内容
NETファイル	6ブロック	通信対戦を利用するときに必要なファイルです。
ダウンロードファイル	3ブロック	ホームページから情報を受け取るためのファイルです。
アップロードファイル	5ブロック	ホームページに情報を送るためのファイルです。

ネットワークに接続するには

- 本体と電話回線の接続方法は、ドリームキャスト本体の取扱説明書をご覧ください。
- ネットワークを利用する前に「ドリームパスポート2」でユーザー登録してください。
- インターネットの使い方や注意に関しては「ドリームパスポート2」のガイドブックをご覧ください。
- ネットワークに接続する時の通信料金はおお客様のご負担となります。
- ネットワークの接続には、「ドリームパスポート2」で設定したモデムの設定とアクセスポイントの電話番号が自動的に使われます。

ドリーム

パスポート2をお持ちでない方

「ドリームパスポート2」をお持ちでないお客様は、ドリームキャストダイレクトでご購入ください。入手する際、送料として900円がかかりますのであらかじめご了承ください。

※GD-ROMがオレンジ色の「ドリームパスポート」では、現在ユーザー登録を受け付けておりません。

ご購入先:ドリームキャストダイレクト

インターネット <http://www.d-direct.ne.jp/> (24時間受付 年中無休)
TEL 03-5352-1505 (受付時間 14:00~22:00 年中無休)

ネットワーク利用規約

ネットワークに接続する前に「Dreamcastネットワーク利用規約」をよくお読みください。規約を理解した上で、ネットワークを利用してください。規約に同意していただけない場合はネットワークを利用できません。

ネットワークのルールを乱すユーザーにはご利用を遠慮していただく場合があります。

周辺機器の接続

通信対戦では、1台のドリームキャストから最大2人までゲームに参加できます。

- 1人目用コントローラ=コントロールポットA
- 2人目用コントローラ=コントロールポットB
- ドリームキャスト+キーボード=コントロールポットD

にそれぞれ接続してください。通信対戦が始まるまでは1人目用のコントローラでしか操作できません。

通信対戦

NETWORK BATTLE

- KDD DOD回線を使った通信対戦です。
- ネットワークモードの「通信対戦」を選ぶと、利用規約が表示されます。
- 利用規約には、通信対戦を行う際の注意事項などが記載されています。
- 合わせて、当社ホームページの利用規約を必ず確認してください。
- 利用規約に同意できない場合は通信対戦を利用できません。

KDD DOD 回線

データオンデマンドかいせん
データオンデマンドがいせん
対戦中に使用するのがKDD DOD回線です。
データ専用の高速回線で、レスポンスが良く、
つながりやすいマッチング(1対1接続)を全国
均一料金で実現しました。

申し込み不要
KDDへのお申し込みや工事は不要です。
ネットワークに接続できる環境があれば、すぐにご利用いただけます。

回線使用料

対戦中は、1分ごとに13円の回線使用料がかかります。
ご利用にならない場合は、基本料金などは一切かかりません。
なお、チャットなど通信対戦がはじまるまでのサーバー接続時は、通常のネットワーク接続と同じ通信料がかかりますのでご注意ください。

利用規約に同意すると、
選択画面が表示されます。

新しくはじめる
続きからはじめる
OPTION

はじめて通信対戦を利用するときを選んでください。...P.27
登録済みでカプコンIDをすでにお持ちの方はここを選んでください。...P.29
登録内容の変更や、課金情報を確認することができます。...P.28

※通信対戦を終了するには、サブウィンドウ(P.30参照)で「ゲームに戻る」を選択してください。

新しくはじめる

通信対戦を利用するためには登録が必要です。

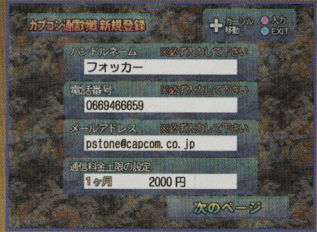
他のカプコンゲームで通信対戦の登録をすでにした方は「続きからはじめる」を選んでください。
カプコンIDは他の対応ゲームにも共通で使えます。

通信対戦を新しくはじめるためには、6ブロックの空き容量があるメモリーカードが必要です。

新規登録

「新規登録」の画面にしたがって項目に入力してください。
ハンドルネーム、電話番号、メールアドレスは必ず入力してください。

登録ボタンを押すと回線を使用して登録の確認を行います。
登録が終了したらカプコンIDが発行されます。
最後に「NETファイル」がセーブされます。



カプコンIDとNETファイル

カプコンIDとNETファイルはあなた専用のものです。

ユーザー登録の内容やカプコンIDは「NETファイル」にセーブされます。
「パワーストーン2」以外のカプコンゲームで通信対戦するときも同じカプコンIDを使用しますので、「NETファイル」は大切に保存してください。

OPTION

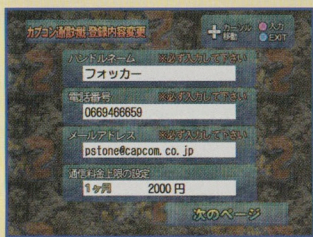
登録内容の変更や、課金情報を見ることができます。

登録内容の変更

引越で電話番号が変わったときなど、登録した内容を変更します。

「新しくはじめる」と同じ要領で変更する項目に入力してください。

登録ボタンを押すと、回線を使用して登録の確認を行います。最後に「NETファイル」がセーブされます。



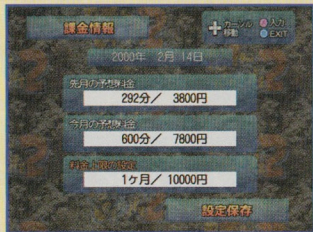
課金情報

先月と今月のKDD回線使用料の予想が表示されます。

また、1ヶ月に使用する料金上限を設定することができます。

予想料金が上限より多くなったら警告が表示されます。予想料金と合わせて回線使用料の目安にしてください。

この画面で表示されるのは、KDD回線使用料だけの予想です。チャットなど対戦が始まるまでのサーバー接続中は通信料金が別にかかりますのでご注意ください。



続きからはじめる

登録されたら通信対戦ができるようになります。

重要

登録した時と違う本体や電話番号を使って通信対戦することはできません。登録内容が変わったときは「新しくはじめる」か、「OPTION」の「登録内容の変更」で再登録してください。(P.33参照)

ジャンルセレクト

最初に対戦形式を選択します。

2人協力vsCPU対戦

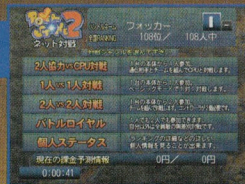
1台のドリームキャストから1人で参加。通信相手とチームを組んでステージを進みます。敗北してもコンティニューが可能です。

1人vs1人对戦

1台のドリームキャストから1人で参加。ベーシックモードで対1対戦します。

2人vs2人对戦

1台のドリームキャストに2人で参加。チームを組んで対戦します。コントローラが2個ないとプレイできません。



バトルロイヤル

1人でも2人でも参加できます。1人の時は自動的にCPUが参加します。自分以外は全員敵の無差別対戦です。

個人ステータス

自分のカプコンID、ランク、対戦成績などを確認することができます。

ランク

ランクはプレイヤーの腕前を表します。全国ランキングで自分が何位にいるか表示されます。(2人協力 vs CPU対戦ではランク計算されません。)



めざせ、最高ランク!

相手をきめる

●ジャンルセレクトで対戦形式を決めたら、通信相手を捜します。

対戦ルーム

好きな部屋に入って通信相手を捜します。部屋の中ではチャットができます。 →P.31

無差別対戦

同じジャンル内で、ランクに関係なく通信相手を自動で選びます。

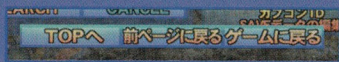
初心者専用対戦

初心者専用の項目です。同じジャンル内の初心者を自動で選びます。

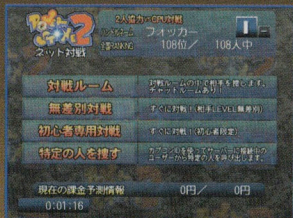
特定の人を捜す

サーバーに接続しているユーザーから、特定の人を検索します。 →P.32

サブウィンドウ



サーバー接続時に **X** ボタンを押すと画面下に表示されます。**A** ボタンで決定して、各項目に移動することができます。通信対戦を終了するには「ゲームに戻る」を選択してください。



対戦ルーム

対戦ルーム選択

好きな部屋に入って通信相手を捜します。対戦ルームの利用人数の表示と、入れる部屋は○、入れない部屋は×が表示されます。部屋によっては入室条件が付いている、部屋限定のルールで対戦しなければならなかったり、ある条件を満たしていないと入れなかったりします。

対戦ルーム内

部屋の中ではチャットができます。**Y** ボタンを押した後、ソフトキーボードか、ドリームキャスト・キーボード(別売)を使って発言します。**L**トリガー + 方向ボタン上下でチャット画面がスクロールします。

同レベル自動選抜対戦

同じ部屋の中で、自分のランクに近い通信相手を自動で選びます。

特定の人を捜す

サーバーに接続しているユーザーを検索します。 →P.32参照

ソフトキーボード

- 方向ボタン ... キー移動
- A** ボタン ... 文字決定
- B** ボタン ... カーソル前1文字削除

- X** ボタン ... 変換
- Y** ボタン ... 送信/登録
- L**トリガー ... 全角/半角切替
- R**トリガー ... モード切替(かな/カナ/英数大/英数小)

コントローラ操作

- 空白/変換キー ... スペース/変換
- 決定/改行 ... 送信/登録
- 削除 ... カーソル後1文字削除

- back spaceキー ... カーソル前1文字削除
- 小文字キー ... 仮名を小文字にします。
- EXITキー ... 文字入力を終了

キーの説明

ドリームキャスト・キーボード

Enterキーで入力開始。F1キーで入力モードが切り替わります。F2キーで逆順に切り替わります。
 [かな(ローマ字入力) → カナ(ローマ字入力) → かな(かな入力) → カナ(かな入力) → 英数大 → 英数小]

特定の人を探す

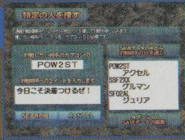
捜したいユーザーのカプコンIDを入力

サーバーに接続しているユーザーから、特定の人を検索します。相手にわかりやすいようにコメントを入力してください。[SEARCH] ボタンを押すと検索できます。検索されるのは、サーバーに接続しているユーザーだけです。対戦中や、サーバーに接続していないユーザーは検索されません。

(カプコンIDは、チャットのハンドル名の左側に表示されています。)

検索されたとき

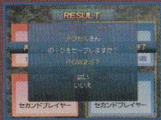
誰かに検索されたときは、検索した人の名前、コメント、選択したジャンルが表示されます。検索された人が「対戦する」/「対戦しない」を選択します。「対戦する」を選んだら、対戦がはじまります。



IDの編集

保存されているカプコンID (50人まで) を編集することができます。

対戦の流れ



相手が決まったら、通信対戦がはじまります。通常のゲームと同じようにプレイしてください。対戦中、絶対に電源を切ったり、リセットしたりしないでください。

対戦後、「再戦」/「対戦終了」のどちらかを選択します。2人とも「再戦」を選ぶと再度対戦がはじまります。連続で10回まで同じ人と対戦できます。

対戦が終了したら、相手のハンドル名とIDをセーブするかどうかを選択します。

IDのセーブが終了したら、サーバーに再接続します。

通信対戦を終了するときはサブウィンドウ(P.30)でゲームに戻ってください。

対戦が終了した後、サーバーに再接続するまで絶対に電源を切ったりリセットしないでください。
(不正プレイと見なされ、対戦数、勝敗数が正しくカウントされなくなる場合があります。)

ネットワークトラブル&マナー

ネットワークにつながらない時は以下のことを確かめてください。

「ドリームパスポート2」のガイドブックの「こまごま」にも合わせてご覧ください。

- ドリームキャスト本体と電話回線が繋がっているか確認してください。
- セガにユーザー登録していますか? 「ドリームパスポート2」でユーザー登録してください。
- サーバーが混雑しているかもしれません。しばらく待ってから接続してください。
- パスワードが間違っているとつながりません。正しいパスワードをもう一度入力してください。パスワードは忘れないようにメモを取りましょう。

データの遅延と回線の切断

本ソフトはネットワークを経由して他のユーザーと情報をやりとりしています。電話回線やネットワークの条件によってはデータの送受信に遅延が発生し、操作の反応がすぐにこない場合や回線が切断されることがありますが、故障ではありません。ご了承ください。

ネットワークマナー

ネットワークは、不特定多数の人が利用しています。大勢の方の迷惑になる行動は絶対にしていただきません。

- 他の人を傷つけるような発言をしてはいけません。
- たくさんの方が会話を見えています。住所や電話番号などの個人情報を教えてはいけません。
- 公序良俗に反したり、法に触れるような行為をしてはいけません。
- 対戦中にリセットしたり回線を切断してはいけません。相手に多大な迷惑がかかります。

重要

再登録が必要なとき

使用する本体や電話番号など、登録時の情報と使用環境が変わった場合は、通信対戦を利用できません。必ず、「新しくはじめる」か、「オプション」の「登録内容の変更」で、登録内容を変更して再登録してください。

下のような例の場合は再登録が必要です。再登録してから通信対戦を利用してください。

- 引越などで電話番号が変わったとき。
- 友達の家で通信対戦するとき。(違う電話番号から電話をかけることになりません)
- 友達の家で再登録して通信対戦したあと、自分の家に帰ってきたとき。
- 登録した時と違うドリームキャスト本体で通信対戦するとき。

POWER STONE 2

赤い疾風 フォッカー

変機ホッケンハイム号での大西洋横断の旅。故郷ロンドまであと少しのところ、フォッカーは怪しい雷雲に巻き込まれ機体コントロールを失ってしまう。雷鳴の中、雲間に一瞬浮かび上がる何者かの影。「あれは誰だ……!?」やがて雲が晴れ、巨大な城……浮遊城が姿を現す。「あれはたしか、昔親父が一度だけ見たことがあると言っていた謎の城……。こいつはいいね!」
「おれを退屈してたところだったんだ!」

キャラクター紹介の見方

キャラクターネーム

プロフィール

キャラクターの特徴

変身後の技

特徴

すべての行動が扱いやすい標準的なキャラクター。2段ジャンプを生かせば、制空権を握ることもできるなど安定した強さを誇るのだ!

パワードライブ

パワーミサイル **A** ボタン or **C** ボタン

パワーフュージョン

1 パワーロケット **A** ボタン + **J** ボタン

2 パワーイクスプロージョン **A** ボタン + **C** ボタン

キャラクター

- A** ▶ アタックボタンを示しています。
- C** ▶ アクションボタンを示しています。
- J** ▶ ジャンプボタンを示しています。

変身後のキャラクター

赤い疾風

フォッカー

変機ホッケンハイム号での大西洋横断の旅。故郷ロンドまであと少しのところ、フォッカーは怪しい雷雲に巻き込まれ機体コントロールを失ってしまう。雷鳴の中、雲間に一瞬浮かび上がる何者かの影。「あれは誰だ……!?」やがて雲が晴れ、巨大な城……浮遊城が姿を現す。「あれはたしか、昔親父が一度だけ見たことがあると言っていた謎の城……。こいつはいいね!」
「おれを退屈してたところだったんだ!」

すべての行動が扱いやすい標準的なキャラクター。2段ジャンプを生かせば、制空権を握ることもできるなど安定した強さを誇るのだ!

パワードライブ

パワーミサイル **A** ボタン or **C** ボタン

パワーフュージョン

1 パワーロケット **A** ボタン + **J** ボタン

2 パワーイクスプロージョン **A** ボタン + **J** ボタン

方向転換する時に **A** ボタンを押し続けると突進するタイミングをずらすことができるぞ!

灼熱の魔女 ルージュ

「なんて不吉な……！」ルージュは目を見開き、水晶玉を砕いた不吉な影を見つけた。これを放ってはおけない。なにより商売道具を壊されては商売にならないではないか。ルージュはパワーストーンに念をこめ、影の正体を探る。「私をその場所へ導いて……！」……ルージュが目を開けると、そこは巷で噂の「空飛ぶ城」の中だった。「感じるわ……邪悪な気配。この奥に、不吉の元凶がいる！」

とくちよう
特徴

普段の攻撃力・防衛力は決して高くはないが炎をまとう攻撃は、速くに届き当てやすく、またダメージも大きいのでオススメ。走る性能やジャンプ力など基本性能は高いぞ！

パワードライブ

業火の吐息 (空中: 絨毯爆撃) **F** ボタン or **C** ボタン

パワーフュージョン

- 1 灼熱の良 **F** ボタン + **J** ボタン
- 2 魔人召還 **C** ボタン + **J** ボタン



変身後

連撃の昇竜 ワンタン

東安一の高山「チヨモラン山」。お師匠様もかつて極めたという頂上での荒修行に挑戦中のワンタンは、ある朝、突然視界をおおう巨大な影に驚く。それは巨大な「空飛ぶ城」だった。山頂を越え、はるか高く昇って行く。「そうか！ お師匠様が言っていた「最後の試練」てのはこれかな!?」ひょいと城に飛び移ると、思った通りそこは鋭い緊迫感に満ちていた。「よおし！ 修行の仕上げとていか!!」

とくちよう
特徴

壁登りアクションなど変幻自在の動きとすばやさが身上のキャラクター。連続攻撃で一気に畳み掛ける!

パワードライブ

龍牙弾 **F** ボタン or **C** ボタン

パワーフュージョン

- 1 大龍玉 **F** ボタン + **J** ボタン
- 2 武天龍陣脚 **C** ボタン + **J** ボタン



変身後

ぶらい けんまの
無頼の剣豪

竜馬 (りょうま)

竜馬はついに名刀「土佐嵐」を手に入れた。鉄鉱石をも豆腐のように断つというその刃に月光を映して悦に入る。その時、切っ先から不思議な光が伸び、雲間に現れた巨大な影……「浮遊城」を照らした。とたんに、竜馬の体は空高く舞い上がる。「これは……「魔を斬る」と名高い名刀の導きか!?」ともあれこれは恰好の腕試しの好機。竜馬は刀の光にまかせ天へ昇る。「どんな敵が待っていようと……こいつで真っこつぜよ!!」

けん つわ なが こうげき みりょく
剣を使ったリーチの長い攻撃が魅力のキャラクタ。反面スキが大きいので気をつけよう!
へんしんご かわ がつう うす
変身後の技はどれも使い勝手が良い上に強力だぞ!

とくちょう
特徴

パワードライブ

らいじんけん
雷刃剣
くわんりく とうちゅうらいじんけん
(空中:空中雷刃剣) **F** ボタン or **C** ボタン

パワーフュージョン

1 みた ぜんとう
乱れ斬刀 **F** ボタン + **J** ボタン

2 てんちりやうたん
天地両断 **C** ボタン + **J** ボタン



へんしんご
変身後

おんか さいりめ
桜花の舞姫

あやめ

巡業を続けるあやめたち一座に殿様から手紙が届いた。「アヤメドノ シキユウ モドラレヨ」……まさか殿様に渡した「すとおん」がニセモノとぼれてしまった!? なんとか罪を逃れるために、本物のパワーストーンをもう1つ見つけて殿様に差し出し、許してもらおうと決める。「石を探してくるまで待ってて! 1つだけ心当たりがあるの」噂で聞いた「空飛ぶお城」のお宝……あやめはイチカバチカの1人旅に立つ。

わんりょく な ふだん こうげきりょく ひく おももの な
腕力が無いので普段の攻撃力は低く、重い物を投げる
のみにしたが、その代わりに足が速く身が軽い。全キャラ中1、2を争うその機動力で相手をキリキリマイさせよう!

とくちょう
特徴



へんしんご
変身後

F ボタンを連続で押すと投げるかんざしの数が増える! 方向ボタンの左右で自由に狙いをつけることができるぞ!

パワードライブ

はなしゅりけん
花手裏剣 **F** ボタン or **C** ボタン

パワーフュージョン

1 ひっかりょうらん
百花繚乱 **F** ボタン + **J** ボタン

2 ひっかかせいほう
百花斉放 **C** ボタン + **J** ボタン

こらりおじろせんしや
轟力重戦車

ガンロック

飲み仲間との楽しい酒盛りもそろそろ飽きてきた。再び「お宝探し」の血がうすき出したガンロックは、「浮遊城」の情報を手に入れる。そこにはまだ誰も見たことのない究極のお宝があるという。

「それだ！ソイツを手に入れることにはガンロック様の名がすたる！」
数日後…情報どおり、チョモラン山の頂上に浮遊城が現れた。有り金をはたいて買った特大の大砲、その砲身に潜り込み導火線に火を放つ。「待ってるよ！世界中のお宝は、ワシのものじゃい!!」

とくちよう
特徴

巨体を生かしたパワーファイター。動きは遅く、ジャンプも苦手だがそれを補ってあまりあるパワーでガンガン押しどころ！チョコマカ飛びまわるタイプにはその腕力を生かし、いろんな物を投げつけて撃墜するのだ！

パワードライブ

ガンガンロック **F** ボタン or **C** ボタン

パワーフュージョン

1 ロックンロール **F** ボタン + **J** ボタン

2 アースクエイク **C** ボタン + **J** ボタン

F ボタンと **C** ボタンを同時に押したままの状態、落下タイミングを遅らせることができるぞ！

へんしんご
変身後



こらりおじろせんしや
凶器の道化師

ジャック

「もっと光るモノ欲しい…もっと切り刻みたい…！」
ジャックの欲望はパワーストーンを手に入れてますます高まった。その想いに応えるかのように、ある夜、ジャックの巨元に不思議な声が響く。「次の満月の夜、夜空に不思議な城が現れるよ。そこにはいっぱい、光る宝物が待ってるよ…」それが闇からの誘い声とも気がせず、ジャックは嬉々として、満月を横切る浮遊城へと吸い上げられていくのだった。

とくちよう
特徴

相手の攻撃をスカせるくらい低い体勢で移動するなど、予測不能の謎めいた行動が持ち味。攻撃力は高くないが、空中で軌道を変えて突進するキックなどで攪乱していけば、勝機は必ず訪れる！

パワードライブ

ラウンドスラッシュ **F** ボタン or **C** ボタン

パワーフュージョン

1 キラーダンス **F** ボタン + **J** ボタン

2 ミザリーレイン **C** ボタン + **J** ボタン

へんしんご
変身後



こころ あらわし
孤高の荒鷲

ガルータ

族長の娘とめでたく結ばれたガルータ。村人たちの強い勧めで、2人は新婚旅行へと出かけることになった。豪華飛行船ロイヤルヘブンによる快適な空の旅。ふと妻が窓を見やる。「あのお城……何かしら？」その時、突然船体が大きくゆれ、破れた窓から2人は投げ出される。黒雲に巻き込まれ意識を失うガルータ……「言い知れぬ気配にガルータは目覚める。「ここは……!?」「城」の中に彼はいた。一刻も早く、妻を助けねばならない!

とくちよう
特徴

やや足が遅いが、攻撃力・防御力ともに標準より高く特に目立った欠点の無いキャラクターだ。アイテム、アクション、物投げ、なんでもござれの性能をどこまで使いこなすことができるか?

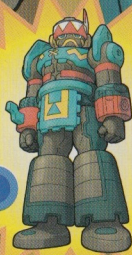
パワードライブ

天空の叫び **A** ボタン or **C** ボタン

パワーフュージョン

1 天罰の光 **A** ボタン + **J** ボタン

2 天空の雄叫び **C** ボタン + **J** ボタン

へんしんご
変身後はつ の いしやう じん
発明少年

ピート

とある国、とある家、とある部屋の片隅のオモチャ箱。突然まばゆい光が満ち、一体のあやつり人形が飛び出した。「ぼ……ぼく、やっと、自由に動けるようになったよ!」人形の名前はピート。彼の胸には光る石……パワーストーンがあった。持ち主の強い思いが石を通じ、命を吹き込んだのだ。「ぼくの夢は……そう、いろんなものを発明して、みんなを驚かせるんだ!」ピートの体は窓から飛び出し、空へと登っていった。

へんしんご
変身後とくちよう
特徴

リーチの短さは否めないが、いざ射程範囲に入れば連続で攻撃を叩き込める! 体も小さく足も速いので、相手の攻撃をスルスルとかわしていこう! 変身後は一転してパワーキャラへ。このギャップをうまく利用しよう!

パワードライブ

エナジーショット **A** ボタン or **C** ボタン

パワーフュージョン

1 地上: トイバレード **A** ボタン + **J** ボタン
空中: プロバレードリーム

2 地上: エレクトリックスフィア **C** ボタン + **J** ボタン
空中: エレクトリックビラー

ほうこう さきやう じゆん ねん
方向ボタン左右で自由に狙いをつけることができるぞ!

ほうこう わざ だ いどう
方向ボタンで技を出しながら移動ができるぞ!

秘密の小公女 ジュリア

由緒あるホワイトパール家の一人娘、ジュリア。だが、優しさで気品にあふれた顔の裏には、本人も知らない過激な「もう一つの性格」が潜んでいたのだ。両親はこれを封じようと代々家に伝わる秘石「パワーストーン」に願をかけるが、「もう一つの性格」が逆に石を奪い、家を飛び出してしまう。…ふと気づくと、ジュリアはまったく見知らぬ場所にいた。何が起きたかわからないけれど、早くここから出て、家に帰らなくては!

特徴

手持ちの傘で優雅に空を飛び回り、相手を頭上から攻撃しよう! 普段はおしとやかな彼女も、いざ変身後の攻撃はその本性をあらわすかのごとく激強。相手の動きを封じてからの怒涛の攻めは誰にもとめることはできない!



変身後

パワードライブ

愛の奴隷 **A** ボタン or **C** ボタン

パワーフュージョン

1 女王の悪戯 **A** ボタン + **J** ボタン

2 魅惑の回転木馬 **C** ボタン + **J** ボタン

変身前には、ジャンプ中に **J** ボタンを押し続けることでゆっくり降下できるぞ! 方向ボタンで降下しながらの移動も可能!

悪の料理人 ゲルマン

ゲルマンは世界を回る豪華飛行船ロイヤルヘブン号のシェフ。しかし、実体は、美食のためならどんな犠牲もいとわない「悪の料理人」。そんな彼がある日知った「天空に浮かぶ城」と呼ばれる謎の存在。「そこにまったく新たな食材がある……!?」はたして飛行船のそばを、黒い巨大な影が横切り、船が大きく揺らぐ。パニックに陥る乗客を尻目に、ゲルマンは包丁片手に飛び出した。「これはチャンスじゃあ!!」美食に賭ける彼の魂は熱い!

かわいい顔(?)に似合わずかなりの腕力を持つ。手にもった包丁とフライパンのリーチはパワーキャラではNO.1。変身後の攻撃はどれも強力な上に、壁アクション攻撃も炎を吐きながら飛んでいくなど、その射程範囲と当てやすさはあなどれない。

特徴



変身後

パワードライブ

フォール・エンタセル **A** ボタン or **C** ボタン

パワーフュージョン

1 シェフ・ド・ブランム **A** ボタン + **J** ボタン

2 ブラド・レジスタンス **C** ボタン + **J** ボタン

方向ボタンで移動、**J** ボタンでジャンプできるぞ!

さすらいのガンマン アクセル

気がつけば……俺はここにいた。そう……俺の名前はアクセル。凄腕のガンマンだ。街の無法者どもの汚いワナにはめられ、俺は体を気球にくくられて上空に飛ばされ、気を失った。まったく、とんだ失態だ。今、俺の手には謎の不思議な光る石がある。これは何だ？……体中の血が沸き立ち、俺の正義の心をはやしたてている。はやくここから出よう。ヤツらに、正義の弾丸を見舞うために！

高い基本性能と、両手に持った銃がこのキャラの強さをあらわす。銃を使つての壁・柱アクション攻撃は遠距離にいる相手をも狙い撃つぞ！特筆すべきは、変身後の機動力！全キャラNO.1のスピードに、ついていける者は誰もいない！

とくちょう
特徴

パワードライブ

ビートアサルト **F** ボタン or **C** ボタン

パワーフュージョン

1 クレイジー **F** ボタン + **J** ボタン
リボルバー

2 ワイルドバズー **C** ボタン + **J** ボタン

へんしんで
変身後

歩く要塞

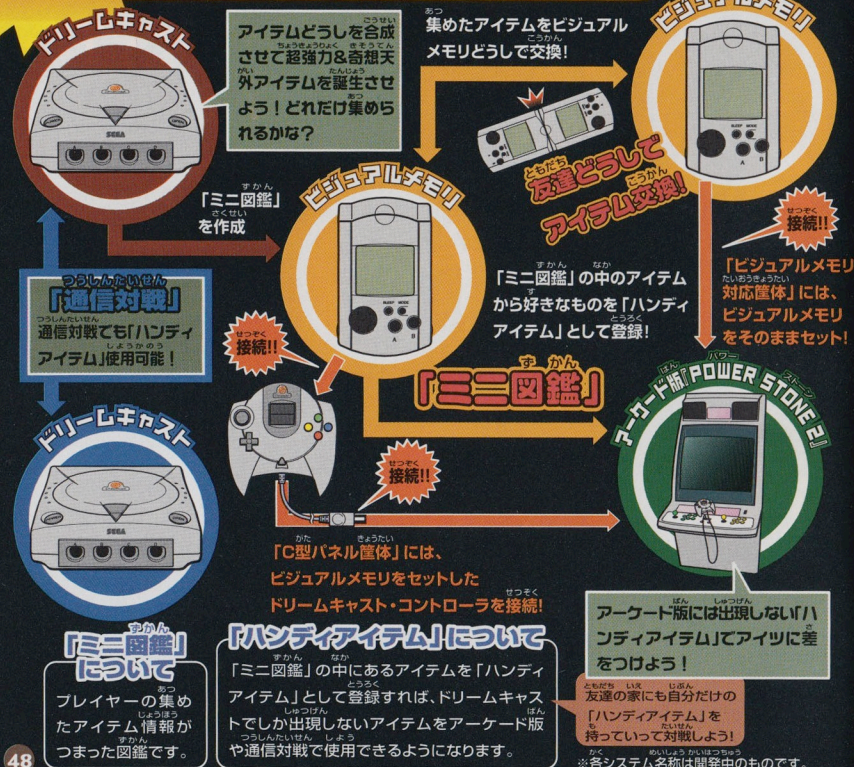
ファラオ・ウォーカー



破滅の科学者
腐敗の帝王

Dr. エロード

POWER STONE 2 関連図



POWER STONE 2

ごあいさつ

このたびはドリームキャスト専用ソフト「パワーストーン2」をお買い上げいただき、誠にありがとうございました。

ゲームを始める前にこの「取扱説明書」をお読みいただき正しい使用方法でご愛用ください。

なお、この「取扱説明書」は大切に保管してください。

おことわり

商品の企画・生産には万全の注意を払っておりますが、万一誤動作等を起こすような場合がございます。おそれ入りますが弊社ユーザーサポートセンターまでご一報ください。

なお、ゲーム内容についてのお問い合わせにはお答えできませんのでご了承ください。



「パワーストーン2」は弊社（カプコン）が独自に製作したビデオゲームであり、この作品および商品についての著作権、工業所有権、その他の諸権利は株式会社カプコンが保有しております。

「POWER STONE 2」 is an original game produced by CAPCOM CO., LTD.

CAPCOM CO., LTD. reserves all the copyrights, trademarks and other industrial property rights with respect to this game.