

COMPACT
disc

取扱説明書

SEGA SATURN™



STEAM GEAR Mash

スチームギア マッシュ

推奨年齢
全年齡

TAKARA

ごあいさつ

このたびは、タカラのセガサターン専用ソフト「スチームギア☆マッシュ」を、お買い上げいただきまして誠にありがとうございます。ご使用前に、注意表示、警告、取扱いは、使用上のご注意など、この「取扱説明書」をよくお読みいただき、正しい使用方法でご愛用ください。なお、この「取扱説明書」は大切に保管してください。

- パッケージ及び取扱説明書に使用している画面写真は、開発段階のものになっており商品と一部異なる場合がありますのでご了承ください。
ゲーム内容についての電話でのお問い合わせは、一切、お答えできませんのでご了承ください。
商品には万全の注意をはらっておりますが、プログラム上、予期できない不都合が発見される場合がありますので、万一誤動差等を起こすような場合がございますら、弊社まで、ご一報くださいますようお願いいたします。



注意(ちゅうい)

保護者の方へ 必ずお読みください。

- 取扱説明書を必ず読んでから使用してください。
- 遊びすぎに注意して目を大切にしましょう。
- 健康のため、ゲーム画面からできるだけ離れてご使用ください。
- 長時間使用するときは、適度に休憩してください。めやすとして1時間ごとに10-20分の小休止をおすすめします。
- セガサターンをプロジェクションテレビ(スクリーン投影式のテレビ)に接続すると、残像現象(画面ヤケ)が生ずるため、接続しないでください。

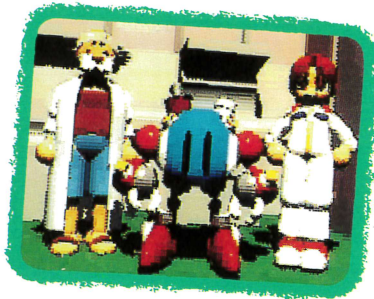
もくじ

ストーリー	04
マッシュ <small>しょうかい</small> 紹介	06
操作方法、パッドについて	08
ゲームの始め方 <small>はじめかた</small> と遊び方 <small>あそびかた</small>	10
ゲーム画面 <small>がめん</small> の見方 <small>みかた</small>	12
マッシュのアクションについて	14
特殊移動 <small>とくしゆいどう</small> について	16
サブウェポンについて	17
アイテムなどについて	18
データのセーブについて	19
ワールド <small>しょうかい</small> 紹介&キャラクター <small>しょうかい</small> 紹介	20
敵 <small>てき</small> キャラクター紹介 <small>しょうかい</small>	22
ゲーム攻略 <small>こうりやく</small> のヒント	24

ストーリー

=ターム・ワールド=

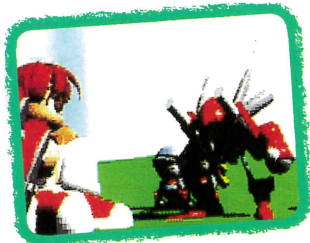
ここは私たちの住む地球とチョコッと離れた別の世界。
そこには動物たちや人間たち、そして不思議な格好をした生き物が
仲良く平和に暮らしていました。



『マッシュ』は、そのタームワールドに住む
「自称・正義の天才科学者」千駄ヶ谷博士に
よって作られた、蒸気機関生命体（スチーム
ギア）です。

マッシュは、生みの親である千駄ヶ谷博士と、
その孫娘のミーナちゃんと3人で平和にくら
していました。

そんなある日、タームワールドに突然、悪の
帝王、『ガッシュ』とその軍団があらわれま
した。

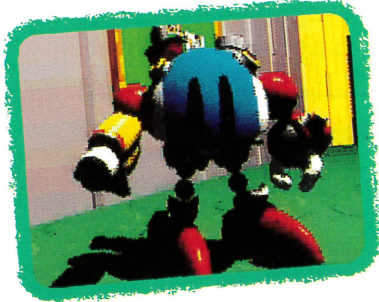


彼らはまたたくまにタームワールドを征服し、
さらに、ミーナちゃんまでもさらっていつ
しまったのです！
守ろうとしたマッシュもコテンパンに、
のされてしまいました。



ミーナちゃんを守れなかったマッシュは、
博士に、パワーアップしてくれるように
頼みました。

そして、ミーナちゃんをとりもどすべく、
冒険の第一歩をふみだしたのです。



「シュシュポポ〜ッツ！

ミーナちゃん、

今、助けに行くつシュ!!」

マッシュ紹介

FRONT
VIEW

しゅうじんこう
ぼくが主人公の
マッシュでシュ!

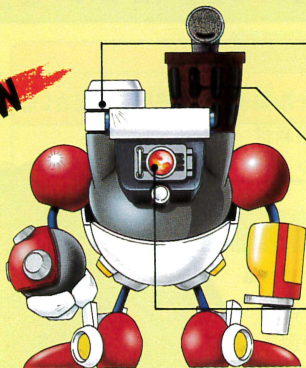
★右手：マッシュ・ガン★

マッシュのスチームパワーしゅうちゅうを集中して放出はうしゅつすることができる銃じゅう。スチームパワーはマッシュの気力きりきがつづ限りタメることができるが、のんびり屋のマッシュはすぐあきらめてしまう。

★マッシュ・ボディ★

数々の武器ぶきが内蔵ないざうされているボディ。千駄ヶ谷博士せんたがやが武器ぶきをつめこむあまり、かんじんのエンジン部ぶが外せうにまるだしになってしまったという製作せいさく秘話ひわがある。

REAR
VIEW



★オメガガストン★

蒸気機関で生みだされたエネルギーをマッシュの行動エネルギーへと変換する。

★エントツ+クールダンパー★

マッシュの余剰エネルギーを放出するエントツ。近づいても危なくないようにクールダンパーでまわりを保護している。

★高性能蒸気機関★

このエンジンの生みだすパワーはものすごくバケツ一抔の水で、マッシュが一瞬行動するエネルギーを生みだす。

★左手：マッシュ・ハンド★

見かけはこついが、ハシで、煮豆がつかめる器用な手。

★マッシュ・足★

鉄のかたまりであるマッシュを軽々とジャンプさせるパワーある足。なお、空中タイプ・水中タイプに変形後は、合体パーツに動力を伝達する役目も持っている。

くうちゅう
空中も

すいちゅう
水中も



いけ
マッシュ!

このゲームは一人用です。
 コントロールパッドを本体のコントロール端子1に接続してください。

Lボタン

- 特殊移動の選択

方向ボタン

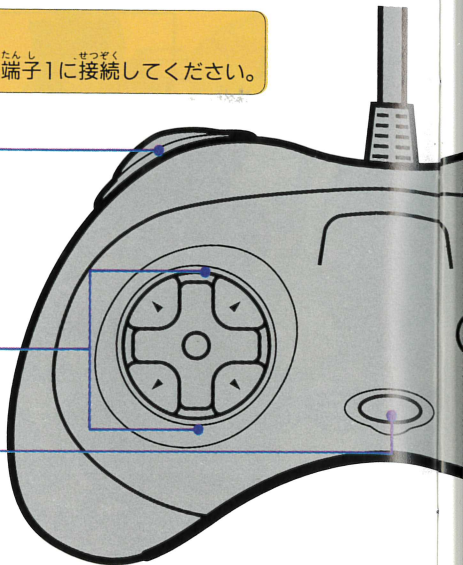
- カーソルの移動
- マッシュの移動

スタートボタン

- ゲームスタート
- ゲームのポーズとその解除
- マップ画面の表示。

Aボタン

- マッシュ・ガン(ノーマルショット)の発射
 Aボタンを押し続けるとパワーが蓄積され、離すと威力の大きなマッシュ・ガンを撃つことができます。



Rボタン

- Rボタンを押している間、Lボタンで選択した特殊移動を行うことができます。
(詳しくはP16を参照してください。)

Xボタン/Yボタン/Zボタン

- サブウェポンの選択
武器ウィンドウに表示してあるサブウェポンを切りかえることができます。
(詳しくはP17を参照してください。)
- Xボタン：ボムを表示します。
- Yボタン：新しく手に入れたサブウェポンから順番に表示します。
- Zボタン：サブウェポンを手に入れた順番で表示します。

Cボタン

- サブウェポンの発射
武器ウィンドウに表示してあるサブウェポンを使用します。ただし「えねるぎい」が足りないと使用することができません。

Bボタン

- ジャンプ

はじめかた あそびかた ゲームの始め方と遊び方

がめん タイトル画面

タイトル画面が表示されている時に、スタートボタンを押すと、スタート画面になります。方向ボタンの上・下でモードを選び、スタートボタンまたはA・Cボタンで決定してください。



がめん スタート画面

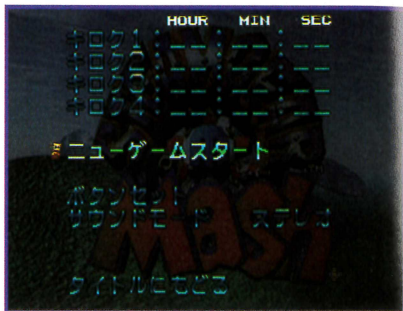
ゲームのデータやオプションを選択する画面です。

★キロク1～4★

ゲーム中に『セーブボックス』(P19参照)にてデータをセーブしてあれば、これを選択することによって、セーブされた場所からゲームを始めることができます。セーブは4つまで記録することができます。

★ニューゲーム★

ゲームを初めからプレイするときに選択します。



★ボタンセット★

コントロールパッド操作の初期設定を変更することができます。方向ボタンの上・下で変更したい項目にカーソルを合わせ、設定したいボタンを押すと、そのボタンに変更されます。



方向ボタンの設定は、以下の3種類から選択できます。

TYPE 1：方向ボタンの上を押した時、マッシュが真上に移動します。

TYPE 2：方向ボタンの上を押した時、マッシュが右斜め上に移動します。

TYPE 3：方向ボタンの上を押した時、マッシュが左斜め上に移動します。

設定の変更は、スタートボタン以外の全てのボタンが変更できます。

★サウンドモード★

出力しているサウンドをモノラルかステレオに切り換えます。プレイされているテレビなどがモノラルスピーカーの場合はサウンドモードをモノラルに変更してプレイしてください。

ゲームオーバー

マッシュのライフが0になると、ゲームオーバーとなり、タイトル画面に戻ります。ゲームのつづきをする時は、セーブしたポイントから始めることができます。

ゲーム画面の見方

がめん ひょうじ じょうほう つぎ
画面に表示される情報は次のようになります。



① マッシュ

② ライフゲージ

マッシュの体力ゲージです。ダメージを受けるごとにゲージが減っていきます。これが0になってしまうとゲームオーバーとなってしまいます。

③ 特殊移動ウィンドウ

ボタンを押している間、ここに表示されている特殊移動を行うことができます。特殊移動はLボタンで選択することができます。(詳しくはP16を参照してください。)

④ 武器ウィンドウ

Cボタンを押すと、ここに表示されているサブウェポンを使用することができます。サブウェポンはX～Zボタンで選択することができます。(詳しくはP17を参照してください。)

⑤ えねるぎいゲージ

サブウェポンのエネルギーです。サブウェポンを使用することに減っていきます。

がめん マップ画面



ゲーム中にスタートボタンを押すと、ゲームはポーズ状態になり、各ステージのマップ画面となります。

(もう一度押すとゲームに戻ります。)

ただし水中や空中のステージではマップ画面は表示されません。

マップ画面はステージ中の全部屋を図式化して表示します。現在、マッシュがいる部屋の色が変化します。

セーブボックスとワープボックス

ステージの部屋の中には、ある特別なボックスが置いてあることがあります。

このボックスの上にマッシュがのることにより、セーブやワープを行うことができます。

★セーブボックス★



このボックスの上にマッシュがのると、これまでのゲーム内容をセーブすることができます。

(詳しくはP19を参照してください。)

★ワープボックス★



ワープボックスには下記のように4種類あります。このボックスの上にマッシュがのると、それぞれのステージにワープすることができます。

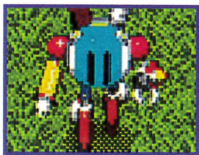
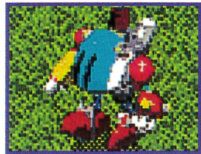
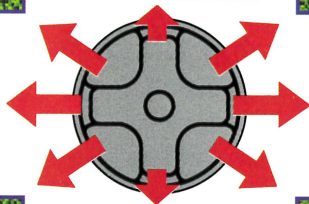
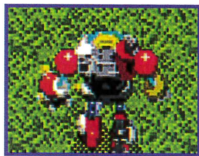
しかし、マッシュが行ったことのあるワープ部屋にしか電源が入らないので、マッシュが行ったことのないステージの、ワープ部屋にはワープできません。

レッドボックス…ステージ1へ イエローボックス…ステージ4へ
ブルーボックス…ステージ2へ グリーンボックス…ステージ6へ
また、水中や空中のステージにワープすることはできません。

マッシュのアクションについて

主人公のマッシュは、プレイヤーの操作によってさまざまな動きをします。

● 歩く ▶ 方向ボタン



マッシュは方向ボタンの入れ方によって上の図のように八方向に移動することができます。

※ オプションでのボタンセットで変更することができます。

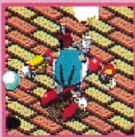
● 降りる、落ちる ▶ 方向ボタン

マッシュは方向ボタンで、切り立ったガケや落とし穴の上から飛び降りたり、落下することができます。落ちてダメージにはなりません。



● マッシュ・ガンを撃つ ▶ Aボタン

Aボタンを押すとマッシュ・ガン(ノーマルショット)を撃つことができます。



● ハイパーマッシュ・ガンを撃つ ▶ Aボタン溜め撃ち

Aボタンを押し続けると、パワーが蓄積されて、離すと大きなハイパーマッシュ・ガンを撃つことができます。



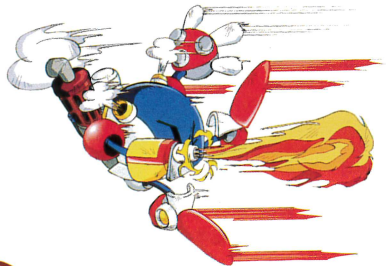
● ジャンプ ▶ Bボタン

Bボタンを押すとマッシュがジャンプします。(マッシュは1レベルの高さしかジャンプすることができます。)



● ジャンプショット ▶ Bボタン+Aボタン

Bボタンを押しながらAボタンを押すと、マッシュがジャンプしながら、マッシュ・ガンを撃ちます。



とくしゆいどう 特殊移動について



マッシュは方向ボタンによる通常移動の他に、特殊な移動を行うことができます。これはLボタンにより選択でき、Rボタンを押せばなしにしている間、特殊移動ウィンドウに表示されている特殊移動を行います。

最初にできる特殊移動は「LOCK」と「STOP」の2つだけです。ステージが進むごとに新しい特殊移動を覚えていきます。



LOCK(ロック)

ある一定方向に向きを固定しながら移動することができます。



STOP(ストップ)

砲台のようにその場に固定され、方向ボタンの方向へ攻撃をすることができます。



ROLL(ロール)

上半身がオートで回転し、360度方向に攻撃をしながら移動することができます。



SIGHT(サイト)

移動方向に関係なく、一番近くにいる敵を自動的にサーチし、上半身がその方向を向きます。



BACK(バック)

移動する方向と逆の向きに攻撃をします。逃げながら敵を攻撃することができます。



DASH(ダッシュ)

通常よりもすばやい移動をすることができます。

サブウェポンについて

サブウェポンとは、威力が強力で特殊な効果を持っている武器のことです。サブウェポンはX～Zボタンで選択し、Cボタンで使用することができます。使用するたびに「えねるぎい」を消費します。はじめは「ボム」と「ファイブショット」しか装備していませんが、ゲームが進むにつれて新しい武器を手に入れていきましょう。

サブウェポンの選択のしかた

X～Zボタンで武器ウィンドウにサブウェポンを表示します。表示されているサブウェポンをCボタンで使用できます。

- Xボタン：ボムを表示します。
- Yボタン：新しく手に入れたサブウェポンから順番に表示します。
- Zボタン：サブウェポンを手に入れた順番で表示します。

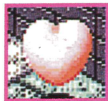
サブウェポンの種類

	ボム	爆弾を投げつけ、爆発の範囲内の敵にダメージを与える。		パンチ	射程は短いが大ダメージを与える。グリーンブロックを破壊する。
	ファイブショット	火炎放射。レッドブロックを破壊する。		アイスショット	敵を凍らせて動けなくします。ブルーブロックを破壊します。
	ファイブショット	手裏剣を5発並べて発射します。		ランブウミサイル	両腕のついた大きな弾を発射。当たると弾が乱舞を行います。
	ホーミングミサイル	画面内の敵をロックしてミサイルを発射します。		ハートショット	マッシュのライフを回復する。ハートを撃ちだします。

※サブウェポンは、ステージによっては使用できるものが限定されることがあります。

アイテムなどについて

各ステージには、マッシュのお助けアイテムがアイテムボックスの中にかくされています。また、敵キャラを倒すとアイテムを敵としていきます。



ビッグハート

マッシュのライフをたくさん回復します。



ビッグえねるぎいカプセル

サブウェポンの使用えねるぎいをたくさん補充します。



ハート

マッシュのライフをすこし回復します。

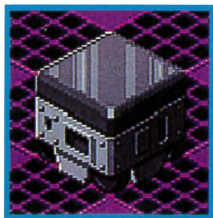


えねるぎいカプセル

サブウェポンの使用えねるぎいをすこし補充します。

ブロックについて

ゲームを進めていくと、あるところで先に進めないと思う場所があるかもしれません。しかし、そんな時にはあわてず、まわりをよく観察してみてください。きっと「ブロック」が置いてあるはず。ブロックは、以下の5種類があります。



ブロック	こわせる武器(ぶき)
レッドブロック	ファイヤーショット
ブルーブロック	アイスショット
グリーンブロック	パンチ
ブラックブロック	ランブウミサイル

データのセーブについて



ステージの中には「セーブボックス」が^{なか}おいてある^{へや}部屋があり、この「セーブボックス」を使ってゲームの進行状況のデータをバックアップメモリーに^{ほぞん}保存することができます。バックアップメモリーには、データは4つまで^{ほぞん}保存でき、^あ空き容量は「71」以上^{いじょうひつよう}必要です。

データNo.の選択



セーブボックスの^{うえ}上にマッシュがのると、まわりに^{すうじ}数字のかいてある^{きゆうたい}球体^{しゆつぜん}が出現します。この^{すうじ}数字がデータのNo.です。方向ボタンの左右で数字を^{えら}選び、A・Cボタンで^{けつてい}決定します。

セーブをやめたい時には、Bボタンを押すとキャンセルできます。

すでにデータが保存されているデータNo.に新しいデータ^{あた}を^{ほぞん}保存すると、^{いぜん}以前のデータは^き消えてしまいます。

注
意

このソフトでは、データのセーブを^{ほんたい}本体のバックアップROMに行います。
もし、バックアップROMの^{しんちか}初期化^かが行われていない時や^{とま}空き容量が不足している時は、ゲーム^{きどう}起動時に警告メッセージが^{めし}表示^{めし}されます。その場合には、セガサターン本体の取扱説明書にしたがって、^{しんちか}初期化や^{あま}余分なセーブデータの^{しょう}消去^{しょう}を行い、セーブに必要な容量を確保してください。

ワールド & キャラクター紹介

しょうかい

ステージ2

「メガ・ファクトリー」
悪のロボットが大量生産され
ている巨大工場だ！

マッシュのいえ

マッシュはここで博士と
ミーナちゃんの3人で暮
らしていた。

ステージ1

「アミューズ・キャッスル」
外見はかわいいお城
だが、悪の前線基地
なんだ。

千駄ヶ谷ミーナ(13才)

千駄ヶ谷博士の孫娘。マッシュを組み立て
たのは彼女であり、マッシュのおねえさん
を気取っている。
心やさしい、ちょっとボーイッシュな女の子。

ミケ ムーン

これがマッシュがたたかうフィールドマップじゃ/
それぞれのステージでは、強力なボスがまちうけているぞい。

千駄ヶ谷博士(62才)

自称「正義の科学者」科学者としての能力は高いが
ツメがいまいち甘く、いつも失敗ばかりしている。



ステージ3

「ラビッド海峡」

ものすごいスピードで流れる
海峡だ/マッシュ水中形態で

GO!

ステージ4

「シャトルベース」

スペースシャトルの発進基地。
基地防衛軍が鉄壁の守りを固
めているぞ!

てき しょうかい 敵キャラクター紹介

『ガッシュ』の軍団には、色々なタイプのロボットが存在している。ここでは今まで確認されている敵キャラクターの一部を紹介するぞい！



ステージ「アミューズキャッスル」の敵キャラクター



ほうだい 砲台くん

大きな大砲を抱えてマッシュを狙撃つ。弾の速度は遅めだが、威力はあるのであなどれないぞ！！

大きなマラカスを持って空中をふわふわただよっている。マッシュを見つけると追いかけてくるので注意！！

マラカス マラカスくん



ダンシング ダンシングピエロ

タマの上のにりながら、いつも踊っている陽気なピエロ。のっているタマも爆弾なので、さわらないように注意しよう！





こてき隊

おんぶがた たまご はっしや
音符型の弾をたいこのリズムにあわせて発射し
てくる。集団で行動していることが多い。

キング

アミューズ・キャッスルの城主であり、
ステージ1の最強キャラ。
自分のまわりに巨大なトランプを回転
させ、マークの種類によって色々な攻
撃をしかけてくる。



ゲーム攻略のヒント

マッシュの冒険は今、はじまったばかり/

ここではゲームをより有利に展開するためのテクニックとヒントを紹介しします。

ナナメ移動が重要ポイント/ 好みのボタン設定を捜しだそう!!

このゲームは視点が斜め上からのものになっています。たとえば斜め右上に方向ボタンを押すとマッシュを建物と平行して歩かせることができます。

もし、斜めへの入力がかまくまかないときは、スタート画面の「ボタンセット」で方向ボタンのタイプをかえてみましょう。方向ボタンの上下左右でマッシュを斜めに移動させることができます。マッシュを自由に動かせることがこのゲーム攻略の第一歩です!



マッシュのセリフには要注意!!



各ステージのあちこちでウィンドウがひらき、マッシュのセリフが表示されることがあります。

このメッセージはゲーム進行上重要な情報ばかりですので注意しましょう。

かく てきよう そ
各ステージにはパズルの要素もたっぷり!!

「スチームギア☆マッシュ」はただのアクションシューティングではありません。もちろん、敵をたおすことは重要ですが、各ステージにかくされたパズル的なしなかけのナゾをとかなくは先に進むことができません。

いったん、いきづまったように感じたならばポーズをかけて今までの情報を整理してみましよう。ステージにかくされたナゾが見えてくるはずですよ。



⚠ 警告 (けいこく)

ほ ごしや かた かなら よ
保護者の方へ 必ずお読みください。

つか じょうたい れんぞく ちようじかん しては けんこうじょうこの さ
疲れた状態や、連続して長時間にわたるご使用は、健康上好ましくありませんので避けて
ください。ごくまれに、強い光の刺激や、点滅を受けたり、テレビ画面等を見たりしている
とき、いちじてき きんにく いしき そうしつなど しようじょう けいけん ひど
時に、一時的に筋肉のけいれんや意識の喪失等の症状を経験する人がいます。こうした
症状を経験した人は、ゲームする前に必ず医師と相談してください。また、ゲームをして
いて、このような症状が起きた場合には、ゲームを止め、医師の診察を受けてください。
ゲームをしていて、手や腕に疲労、不快や痛みを感じた時は、ゲームを中止してください。
その後も痛みや不快感が続いている場合は、医師の診察を受けてください。それを怠った
場合、長期にわたる障害を引き起こす可能性があります。他の要因により、手や腕の一部
に傷害が認められたり、疲れている場合には、ゲームをすることによって、悪化する可
能性があります。そのような場合は、ゲームをする前に医師に相談してください。

● CD・ROMソフト使用上のご注意 ●

ディスクにキズや汚れをつけないように取り扱いには注意してください。
キズや汚れは誤動作の元になります。!

①ディスクの持ち方に注意してください。
平らなディスク面を持たないでください。
ディスクのふちを支えるように持ってください。



②ディスクを曲げたり、中心の穴を大きくしたりしないでください。



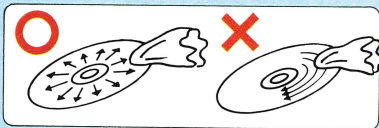
③ディスク面に文字を書いたり、シール等を貼らないでください。

④ディスクをゲーム機本体にセットする時は、ディスクをしっかりとはめこんでください。
セットが不完全なままゲームを開始すると、ディスクにキズをつけることがあります。

⑤ゲームで遊んだあとは必ずケースに入れて保管してください。また日の当たる場所や、暖房器具のそばなどの温度の高いところや、湿気が多い場所を避けて保管してください。



⑥万一、ディスク面を汚してしまった時は、柔らかい布でディスクの中心部から外周部へむかって放射状に軽く拭いてください。
なお、LP用クリーナーやシンナー、ベンジン等は使用しないでください。



キズや汚れ、破損によるCD・ROMソフトの誤動作は修理できません。
取り扱いに注意してご使用ください。

セガサターンCD 使用上のご注意

●キズつけないで

ディスクにキズをつけないよう、扱いは注意してください。また、ディスクを曲げたりセンター孔を大きくしないでください。

●文字を書いてもダメ

レーベル面に文字を書いたり、シールなどを貼らないでください。

●保管場所に注意して

プレイ後は元のケースに入れ、高温・高湿の場所を避けて保管してください。

●ゲームで遊ぶときは

ゲームで遊ぶときは、部屋を明るくし、なるべくテレビ画面から離れてください。また、健康のため、1時間ごとに10～20分の休憩をとり、疲れているときや睡眠不足でのプレイは避けてください。

●汚れを拭くときは

レンズクリーニングなどに使うやわらかい布で、中心部から外周部に向かって放射状に軽く拭き取ってください。なお、シンナーやベンジンなどは使わないでください。

●健康上のご注意

ごくまれに強い光の刺激や点滅、テレビ画面などを見ていて、一時的に筋肉のけいれん・意識の喪失等の症状を起こす人がいます。こうした経験のある方は、ゲームで遊ぶ前に必ず医師と相談してください。また、ゲーム中にこのような症状が起きたときは、すぐにゲームをやめ、医師の診察を受けてください。

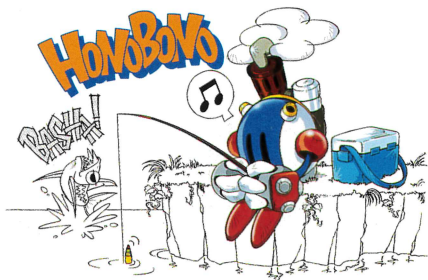
セガサターンCDは、セガサターン専用のゲームソフトです。普通のCDプレイヤーで使用すると、ヘッドホンやスピーカーなどを破損する恐れがありますので、絶対に使用しないでください。

セガサターンをプロジェクションテレビ(スクリーン・投影方式のテレビ)に接続すると、残像光量による画面残像が生じる可能性があるため、接続しないでください。

★セガサターン本体の取扱説明書もあわせてお読みください。

★このディスクを無断で複製することおよび賃貸業に使用することを禁じます。

Patents: U.S. Nos. 4,442,486/4,454,594/4,462,076; Europe No. 80244; Canada Nos. 1,183,276/1,082,351;
Hong Kong No. 88-4302; Germany No. 2,609,826; Singapore No. 88-155; U.K. No. 1,535,999;
France No. 1,607,029; Japan No. 1,632,396



© TAKARA CO. LTD. 1995.

はつごう ねん がつ
発行 1995年 9月

MADE IN JAPAN

T-10301G

株式会社 **タカラ**

タカラお客さまサービスセンター

〒125 東京都豊飾区青戸4-19-16

東京 TEL (03) 3602-3030

〒567 大阪府茨木市宝島2-2-20

大阪 TEL (0726) 38-7811

*電話受付時間 月～金曜日(除く祝日)10時～17時

この商品は、(株)セガ・エンタープライゼスが SEGA SATURN 専用のソフトウェアとして、自社の登録商標 **SEGA** の使用を許諾したものです。