



取扱説明書

まじん 魔人の いま、

このたびはメガドライブカートリッ
ジ「ジュジュでんせつJUJU伝説」をお買い上げいた
だき、まこと誠にありがとうございました。
ゲームを始める前にこの取扱説明書
をお読みいただきますと、より楽し
く遊ぶことができます。

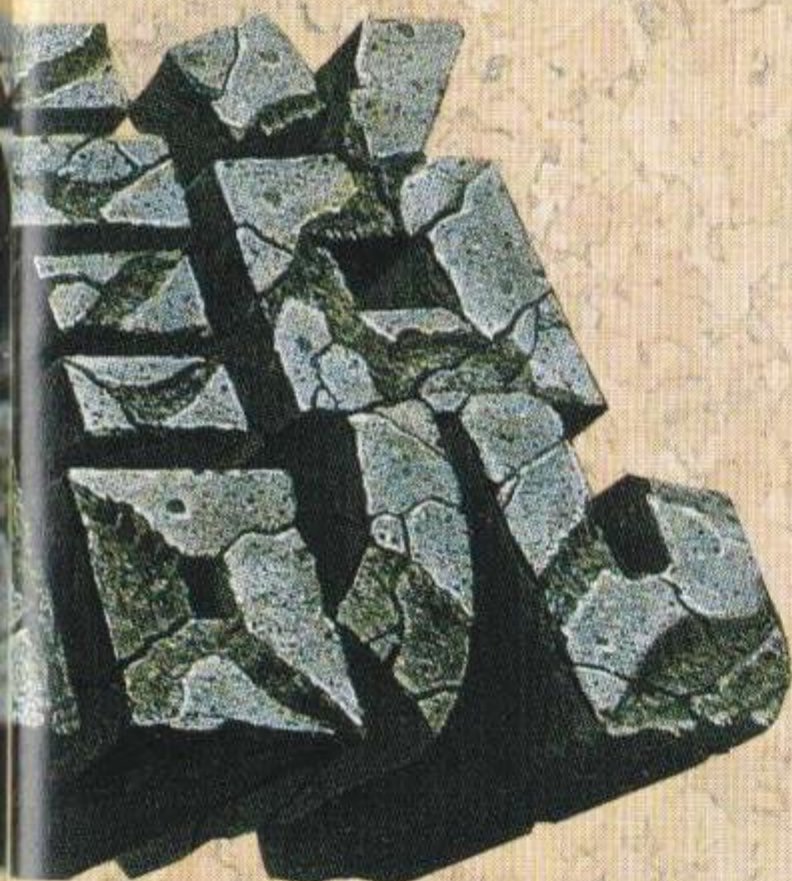
CONTENTS

ストーリー	4
<small>そうさほうほう</small> 操作方法	6
ゲームの <small>あそ</small> 遊び方	
ゲームの <small>はじ</small> 始め方	8
画面の <small>がめん</small> 見方	9
トラップについて	10
ゲームオーバー&コンティニュー	11
アイテム <small>しょうかい</small> 紹介	
パワーアップアイテム	12
ボーナスアイテム	15
ステージ <small>しょうかい</small> 紹介	16
<small>しょうじょう</small> 使用上のご注意	22



や ぼう ふせ
野望を防ぐため

ジュ ジュ ぼう けん はじ
JJJJの冒険が始まる!!



いま べつ じかん べつ せかい
今とは別の時間、別の世界。

そこは、これまで築^{きず}いてきた
文明^{ぶんめい}を捨^すて去^さった自然^{しぜん}と調和^{ちやうわ}した世界^{せかい}…。

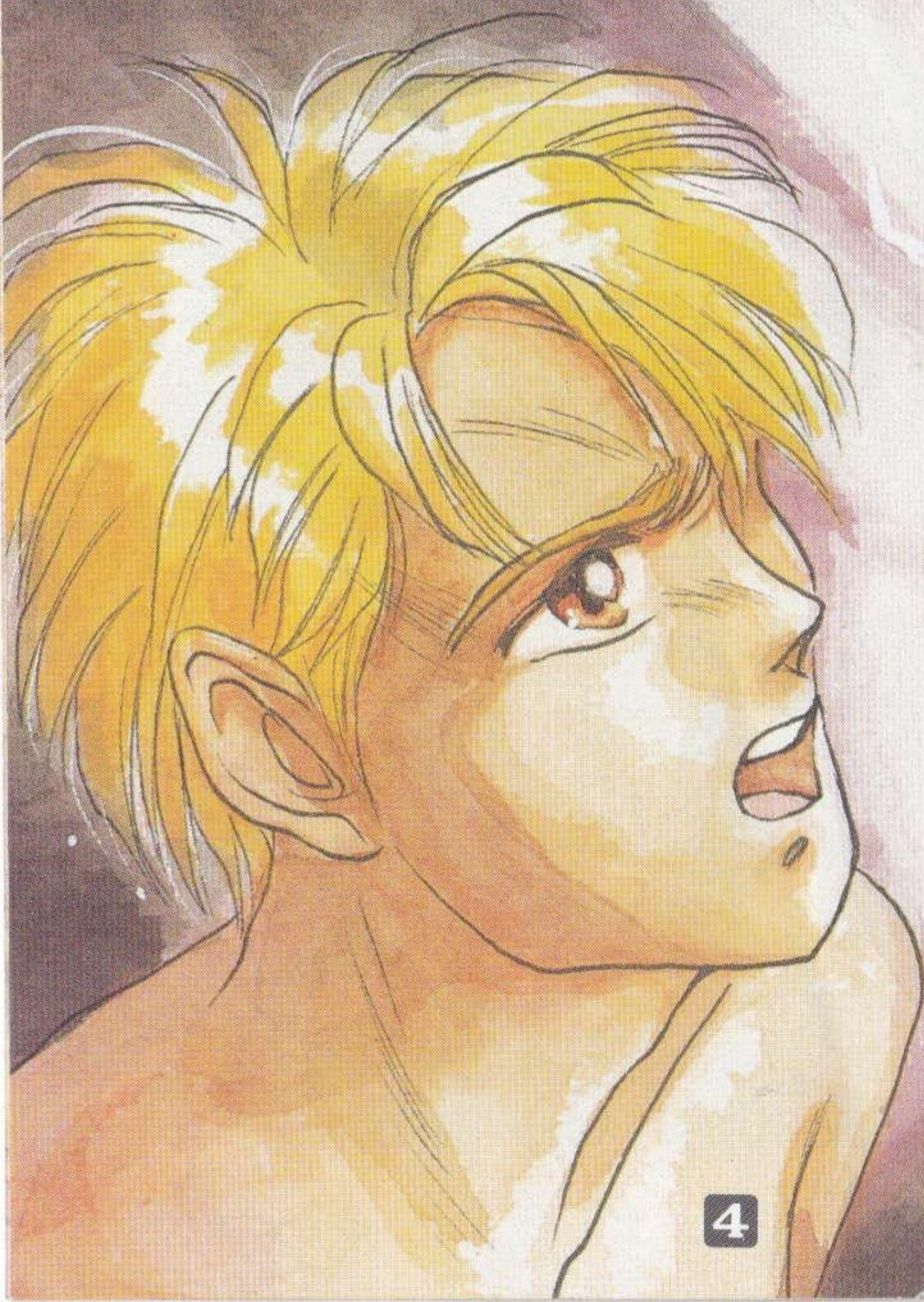
しかし今^{いま}、この地^ちで平和^{へいわ}な生活^{せいかつ}を
送^{おく}っている2人^{ふたり}の若者^{わかもの}に

不幸^{ふこう}が訪^{おとず}れようとしている。

文明^{ぶんめい}を捨^すてきれなかった、過去^{かこ}の偉大^{いだい}な
科学者^{かがくしゃ}「じじい」の手^てによって…。

OPENING STORY

いま べつ じかん べつ せかい はなし ひとびと
今とは別の時間、別の世界のお話です。人々は
ぶんめい す しぜん へいわ ひび おく
文明を捨て、自然とともに平和な日々を送って
いました。しかしただ1人、文明を捨てきれな
かがくしゃ くれ な ひとびと
い科学者がいました。彼の名は「じじい」。人々
かれ きけん おも どうくつ と こ
は彼を危険に思い、洞窟に閉じ込めてしまいま
した。やがて人々を呪いながら力尽きた彼のこ
ひとびと きおく そこ き
とは、人々の記憶の底から消えていきました。





とき ^{なが} ながれ…。この地^ちに、愛^{あい}しあ^あう若い男女^{わか だんじょ}がいました。男^{おとこ}は「マイケル」、女^{おんな}は「ワンダ」とい
い、2人^{ふたり}は平和^{へいわ}な日々^{ひび}を送^{おく}っていました。しか
しある日^ひの事^{こと}、突然^{とつぜん}あたりが真^まっ暗^{くら}になり山^{やま}よ
りも大^{おお}きな街^{まち}が現^{あらわ}れました。そして、その天^{てん}辺^{ぺん}
には「じじい」の像^{ぞう}が立^たっていました。そう、彼^{かれ}
は生^いきていたのです。人^{ひと}々^{びと}を呪^{のろ}う心^{こころ}が悪^{あく}魔^ま「ヴ
ーキメドロ」を呼^よび、彼^{かれ}に力^{ちから}を与^{あた}えたのです。魔^ま
界^{かい}の猿^{ざる}軍^{ぐん}団^{だん}を引^ひき連^つれ復^{ふく}讐^{しゅう}に立^たち上^あがった彼^{かれ}は、
そこであるゲ-ム^{おも}を思^{おも}いつきました。目^めの前^{まえ}に
いる恋人^{こいびと}たち^{くる}を苦^{くる}しめる、というゲ-ム^{おも}を…。

LEGEND OF JUJU

操作方法

このゲームは1～2人用です。2人で遊ぶ場合は、コントロール端子1にコントロールパッドを接続して2Pを選ぶと、交互に遊べます。またコントロール端子2に2Pパッドを接続しても、2人で交互に遊ぶことができます。



※A～Cボタンの操作は、オプション画面(8ページ参照)で変更することができます。

方向ボタン

プレイヤーの移動に使用します。またゲーム中に方向ボタンの上か下を押すと、現在プレイヤーがいる画面の上や下を見ることができます。(場所によっては見れないところもあります)



A・Cボタン

プレイヤーがジャンプをします。高いところに登ったり、すきまを飛び越えるときに使用します。またジャンプで敵の上によく乗ると、敵をやっつけることができます。(何回も乗らないと倒せない敵や、乗っても倒せない敵もいます)



Bボタン

プレイヤーが向いている方向に弾を撃ちます。また方向ボタンやAまたはCボタンと組み合わせて使用することによって、プレイヤーはさまざまな方向に弾を撃つことができます。



スタートボタン

ゲームをスタートするときに使用します。またゲーム中にスタートボタンを押すと、ポーズ（一時停止）となり、画面にウインドウが表示されます。(9ページ参照)

LEGEND OF JUJU

あそ かた ゲームの遊び方

はじ かた ゲームの始め方

タイトル画面が表示されているときにスタートボタンを押すと、スタートとオプションの選択画面になります。



1人で遊ぶときは1 PLAYER START、2人で遊ぶときは2 PLAYER STARTを方向ボタンで選んで、スタートボタンで決定してください。またOPTIONSを選べると、ボタンの使い方やゲームの難易度などを変更することができます。

がめん オプション画面について

オプション画面で変更できるのは以下の8項目です。方向ボタンの上下で変更したい項目を選びます。そのあと方向ボタンの左右を押してそれぞれの項目の内容を変更してください。またスタートボタンを押すと、オプション画面を終了してタイトル画面に戻ることができます。

なおMUSIC、S.E.、VOICEについては、方向ボタンの左右で項目の内容を変更したあとに、Aボタンを押すとそれぞれの内容を聞くことができます。

説明	OPTION MENU	設定
ゲームスタート時のプレイヤー数	PLAYERS	9
ゲームの難易度	DIFFICULTY	NORMAL
プレイヤーが増えるスコア	EXTENDED PLAY	7000/EVERY
コンティニューの回数	CONTINUES	1
操作方法の変更	CONTROL PAD	A : JUMP B : SHOT C : JUMP
音楽をきく	MUSIC	00
効果音をきく	S.E.	00
音声合声をきく	VOICE	00
	EXIT	PRESS START BUTTON

画面の見方

プレイヤーが敵を倒しながら進んでいくメイン画面です。



ポーズ中の画面表示

ゲーム中にスタートボタンを押してポーズ（一時停止）をすると、下のようなウィンドウが表示されます。



ボスキャラと戦闘中の画面表示

ボスキャラが登場すると、下の画面のようにウィンドウが表示されます。左側の文字はボスキャラの名前。右側のメーターはボスキャラの残りヒットポイントです。

STARK'S MACHINE:

LEGEND OF JUJU

トラップについて

このゲームは敵を倒しながら各面の最後にある「EXIT」をめざして進むのですが、途中にはさまざまなトラップが待ち受けています。これらをうまくかわして先をめざしてください。

トゲ



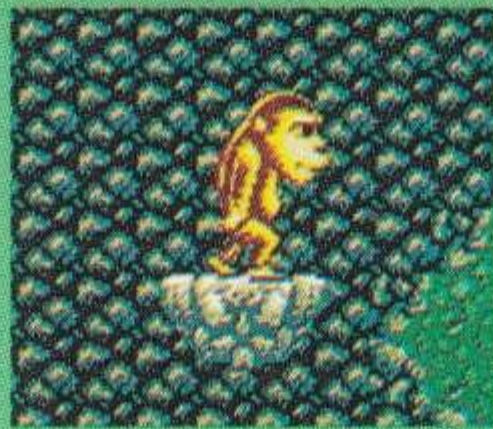
いたるところにあり、これに触れてしまうとプレイヤーが死んでしまいます。

シーソー



シーソーに飛び乗ると、おもりの反動を利用して高いところへ移動できます。

動く岩



上下に移動するタイプと、左右に移動するタイプの2種類があります。

お落ちる岩



プレイヤーが乗ると岩が下に落ちます。すばやく移動して回避しましょう。

崩れる床



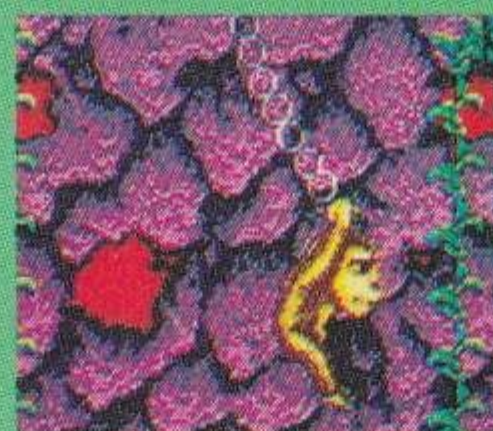
プレイヤーが乗ると、その重さで下の方から崩れ落ちていってしまいます。

こわ壊れる床



ジャンプなどで着地すると壊れます。また強化弾、波動弾を使っても壊れます。

ターザンロープ



揺れているロープの先端めがけて、タイミング良くジャンプしましょう。

ゼリー



このゼリーの中では移動速度と、ジャンプ力が半減してしまいます。

ゲームオーバー&コンティニュー

敵にやられてしまったり、トゲに触れてしまうとプレイヤーの数が1人減り、プレイヤーの残り数がすべてなくなるとゲームオーバーとなります。ゲームオーバーになると下の画面が表示されます。時間が0になる前に、方向ボタンの上下でカーソルをCONTINUEに合わせ、A~Cボタンのいずれかを押しとコンティニューできます。またコンティニューは、残りクレジットの数だけできます。



1ゲーム(すべてのコンティニューを使いきるまで)のスコアが10位以内に入ると、ゲームオーバー後にネームエントリーができます。方向ボタンの上下で文字を選んでAかCボタンで決定します。またBボタンを押すとカーソルが1文字前に戻り、スタートボタンを押すとネームエントリーが終了します。

ネームエントリー画面

LEGEND OF JUJU BEST PLAYERS!!			
RANK	SCORE	NAME	AREA
1	27000		1-4
2	10000	GONCHAN	1-1
3	9000	YAJIMA	1-1
4	8000	ROKI	1-1
5	7370	A	1-1
6	7000	KANCHAN	1-1
7	6000	TORIUMI	1-1
8	5000	HIRAMA	1-1
9	4000	OKIYAMA	1-1
10	3000	NAGAO	1-1

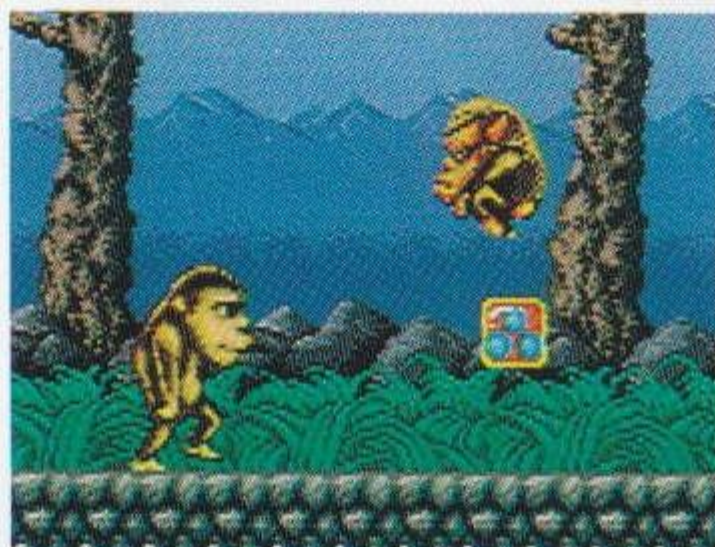
プレイヤーの順位

LEGEND OF JUJU

しょう かい アイテム紹介

パワーアップアイテム

パワーアップアイテムはマップ上
に置いてあったり、敵を倒すと手に
入ります。ただし時間がたつと効果
は消えます。(効果が消えかけると画
面下のアイテムマークが点滅します)



サル 弾

ピョンピョンと、画面
を跳ねながら進む弾を
撃てるようになります。
また高いところから弾
を撃てばそ
の分弾も高
く跳ねます。



▲一度にたくさんの弾が発射できます

きょう か だん 強化弾

強力な弾を発射できま
す。この弾には貫通力
があり、耐久力がない
キャラならば一度に複
数の敵を倒
すことがで
きます。



▲ノーマル弾の4倍の威力があります

ファイア

火炎を放射できます。
左右に、またしゃがみ
ながらの他、上やなな
め上にも攻撃できます
が、遠くに
いる敵は倒
せません。



▲攻撃中でも火炎の方向は変えられます

3WAY

プレイヤーの弾が同時
に3方向に撃てるよう
になります。広範囲に
攻撃できるので、きっと
敵から身を守
るときに役立
つでしょう。



▲弾は遠くに行くほど広がります

WAVE

2つの弾がウェーブ状
に進みます。攻撃範囲
が広いので、画面上に
敵がたくさんいるとき
に威力を発
揮するでし
ょう。



▲上下にゆれながら弾が進みます

LEGEND OF JUJU

波動弾

アイテムを取ると画面
下にメーターが表示さ
れます。Bボタンを押
し続けるとメーターが



たまってい
き強力な弾
が撃てます。



▲最大ノーマル弾の16倍の威力です

スター

無敵になります。プレ
イヤーが点滅している
間は敵にあたっても死
にません。無敵が終り



に近づくと
点滅が早く
なります。



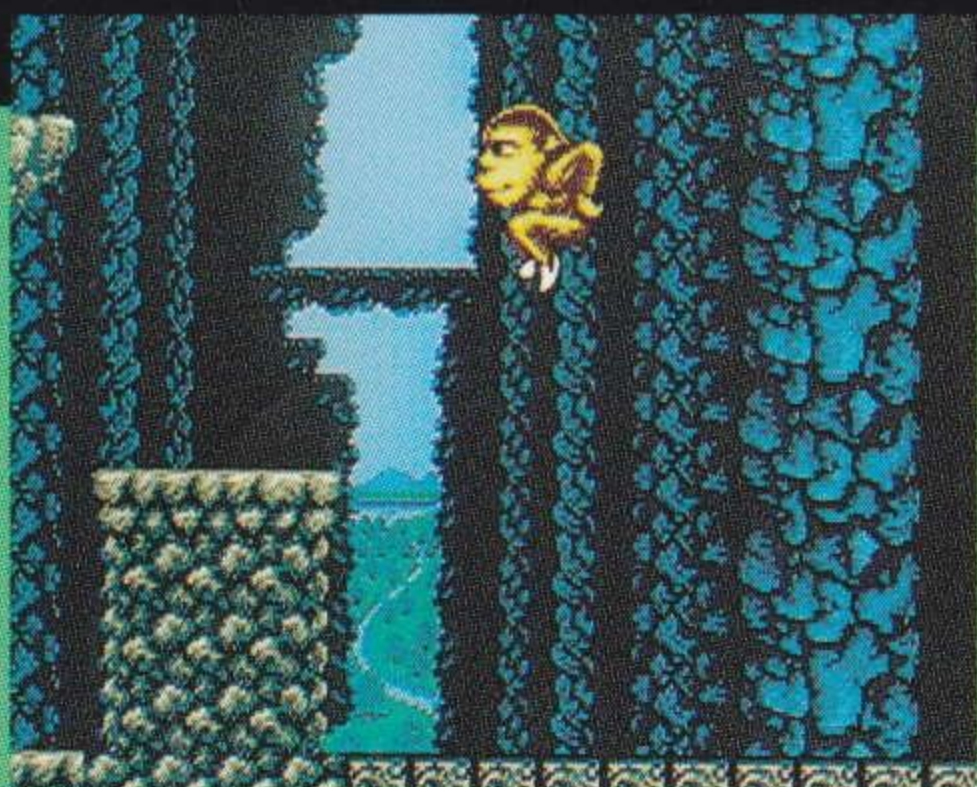
▲無敵のうちにどんどん進みましょう

スニーカー

プレイヤーのジャンプ
力と移動速度がアップ
します。またシューズ
とスターだけは、他の



アイテムと
の併用が可
能です。



▲通常では登れないところも進めます

ボーナスアイテム

ボーナスアイテムを取るとスコアが増え、画面右下のFOODにも加算されます。さらにこのFOODの数が50になると、プレイヤーの残り数が1人増えます。

フルーツ

フルーツは全部で5つの種類があり、1つ取るたびにFOODに1つずつ加算されます。



▲メロン
8000点



▲ぶどう
1000点



▲リンゴ
4000点

▶バナナ
2000点



▶スイカ
16000点



フルーツごとにスコアが違うので、よく確認しておくといいでしょう。

コイン

1つ取るごとに得点が10ずつアップしま

す。またコイン1個につき、画面右下のFOODが3ずつ加算されていきます。



サル

プレイヤーの残り数が1人増えます。敵

を倒したときその他、マップ上に置いてあることがよくありますので、いろいろな場所を探してみましよう。



LEGEND OF JUJU

しょう かい ステージ紹介

このゲームには全部で9つのステージがあります。またそれぞれのステージは3つの面めん こうせいで構成されています。最愛の人さいあい ひと、ワ
ンダを取り戻すべく、さまざまなステージを乗り越えながら進
みましょう。

STAGE 1

みつりん
密林のかなたにある
いわやま すす
岩山を進みます。



ARMAKILLO

さゆう いどう
左右に移動するだけ
こうげき
で攻撃はしません。

PYRO

プレイヤーが近づく
たまご
と卵から産まれます。



ステージ1の
ボス。壁の側
めん かの こうげき
面の顔を攻撃
しましょう。

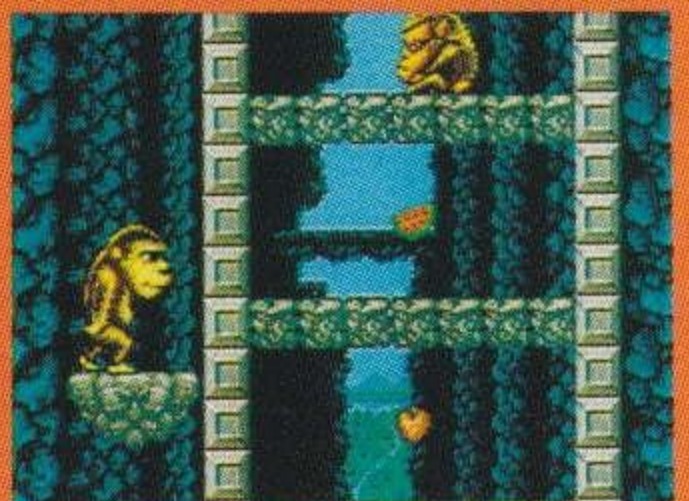


STARK'S MACHINE

STAGE 2



たき なが お きょだい
滝が流れ落ちる巨大な
けいこく
溪谷を、つたや岩を利
よう のぼ
用して登りましょう。



STAGE 3

深く暗い海の中を進んで行きます。海中の底に沈んでいる神殿は、複雑に入り組みまるで迷宮のようになっています。



SUSHI

プレイヤーめがけて、もの凄い勢いで進んできます。

BOOMER

ステージ3のボス。サル族の最新鋭潜水艦で、多数のサル型魚雷を発射します。

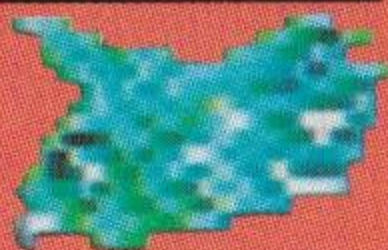


一定の場所を行ったり来たりしています。

SCARAB

FLITTER

プレイヤーに体当たりしてきます。



PRIMEVAL

ステージ2のボス。サル族の女王で、多数の子サルを放ってきます。

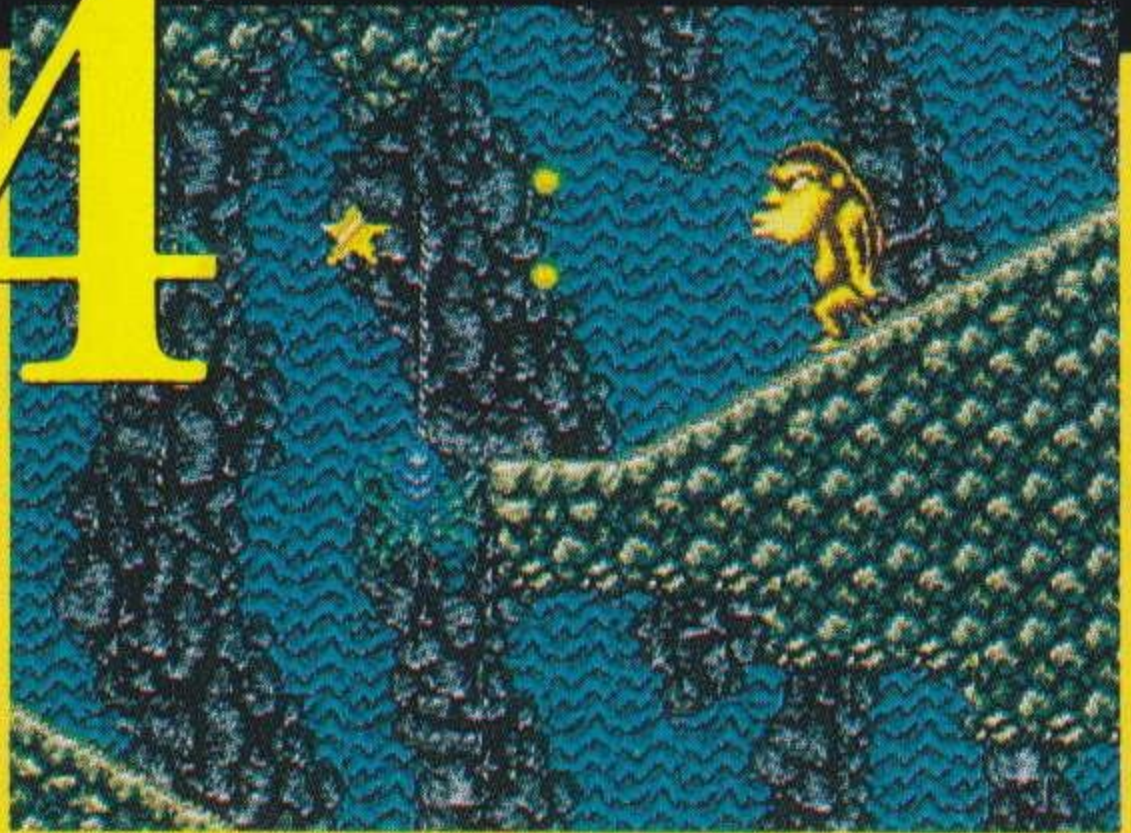


LEGEND OF JUJU

STAGE

4

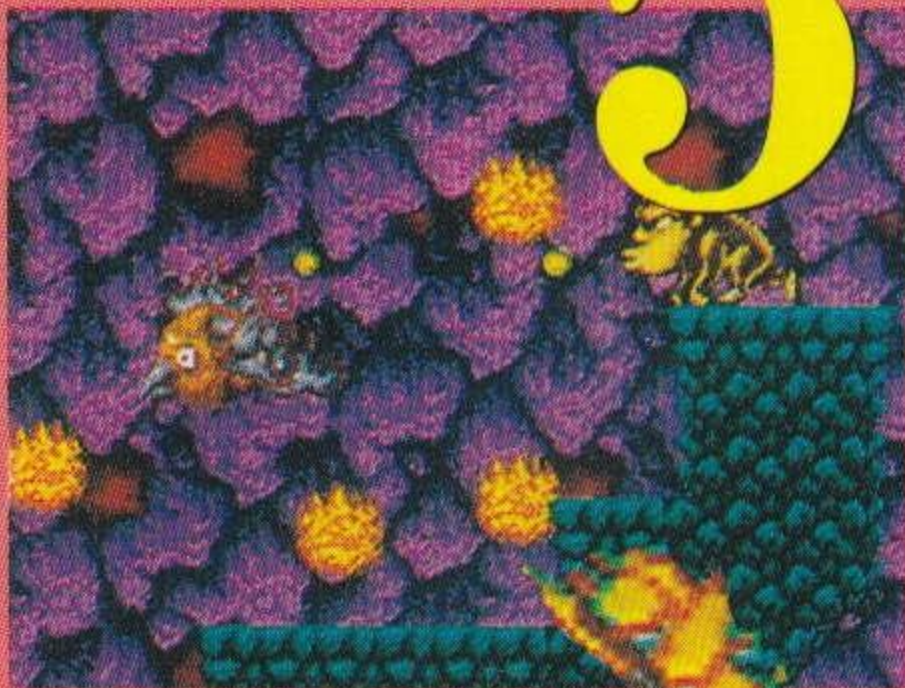
巨大な滝のふもとを
越えて神殿へ突入！
神殿内部には、さまざま
なトラップが待ち受けています。
これらをかわして神殿
の奥深くへと進みましょう。



敵を倒しながら神殿をめざしましょう。

STAGE

5



長いたて穴を下って行き、
地底にある熔岩地帯へ。
熔岩に1歩でも足を踏入れれば、
まず助かる見込みはないでしょう。

PHOENIX

火の粉をまき散らしながら飛んでいます。



BELCHER

ステージ5のボス。左右に移動しながら、BURP弾で攻撃してきます。ときどきくるパンチ攻撃には要注意です。





PIRANHA

プレイヤーを見つけると急に飛び出してきます。



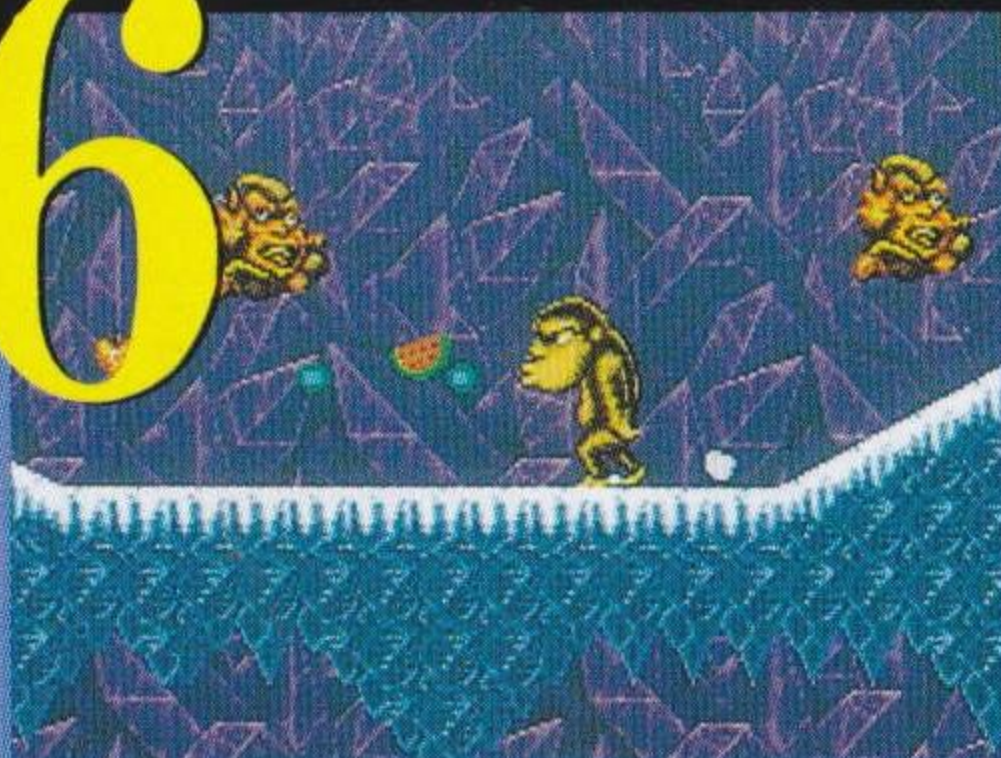
EYESORE

ラウンド4のボス。自分の目玉をたくさん発生させて、攻撃と防御に使います。すばやく目玉を攻撃しましょう。



STAGE 6

一面を氷が覆っている、氷河地帯。足元がすべってしまい思うように動くのはかなり困難。もしも氷の下に落ちると…。



PINCHER



つたの上を行ったり来たり。下の方から攻撃しましょう。

CRYSTAL MAMMOTH

ステージ6のボス。大きな象牙と、長い鼻でプレイヤーを襲ってきます。

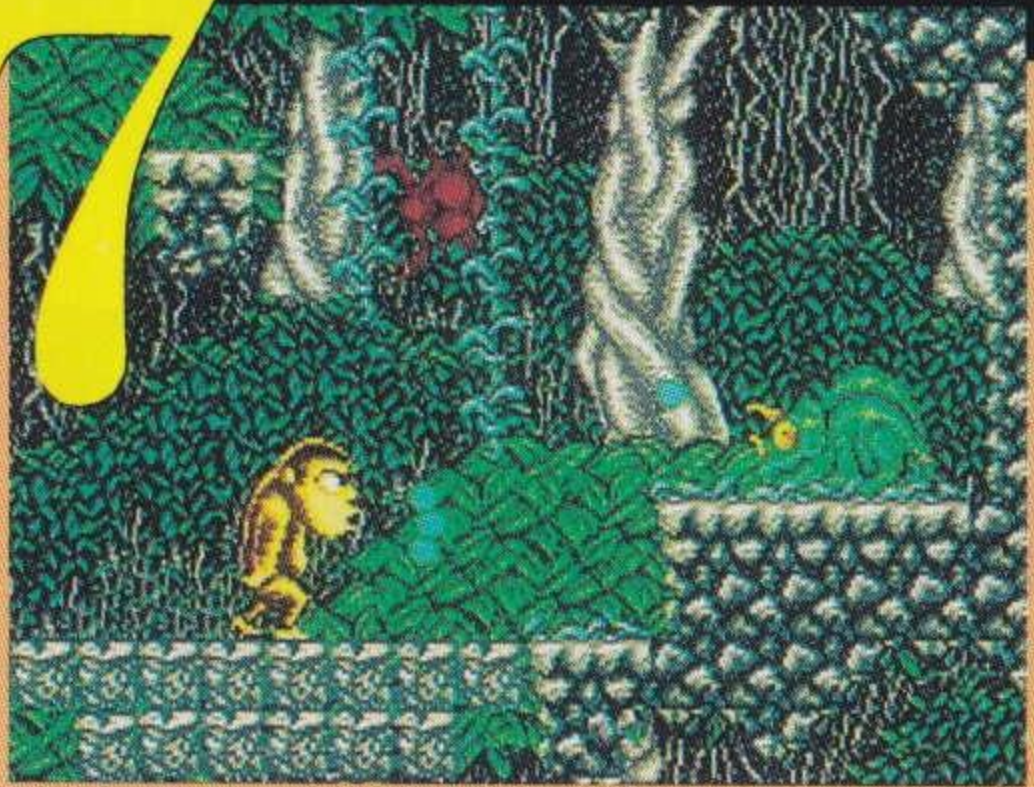


LEGEND OF JUJU

STAGE

7

くさばな お しげ みつりん
草花が生い茂る密林
ちたい
地帯。つたがいたる
ところ
所^{ところ}にあり、うまくジ
ャンプして進まない
すす
とまっさかさまに落
お
ちてしまう難所^{なんしょ}です。



LASHER

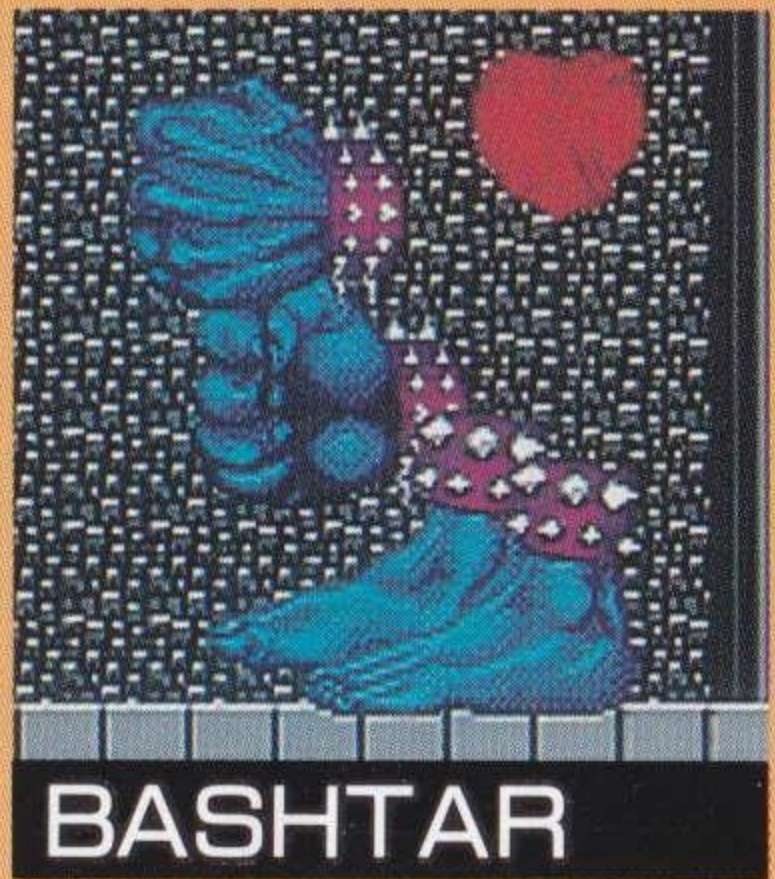
い どう
移動はしませ
いっていかんかく
んが一定間隔
したの
で舌を伸ばし
こうげき
て攻撃します。



CATECORMOS



は
ピョンピョン跳
こうそくい
ねながら高速移
ど
動し、プレイヤ
おそ
ーを襲います。



BASHTAR

ステージ7のボス。手足を使っ
てあしつか
て攻撃してきます。
こうげき

STAGE

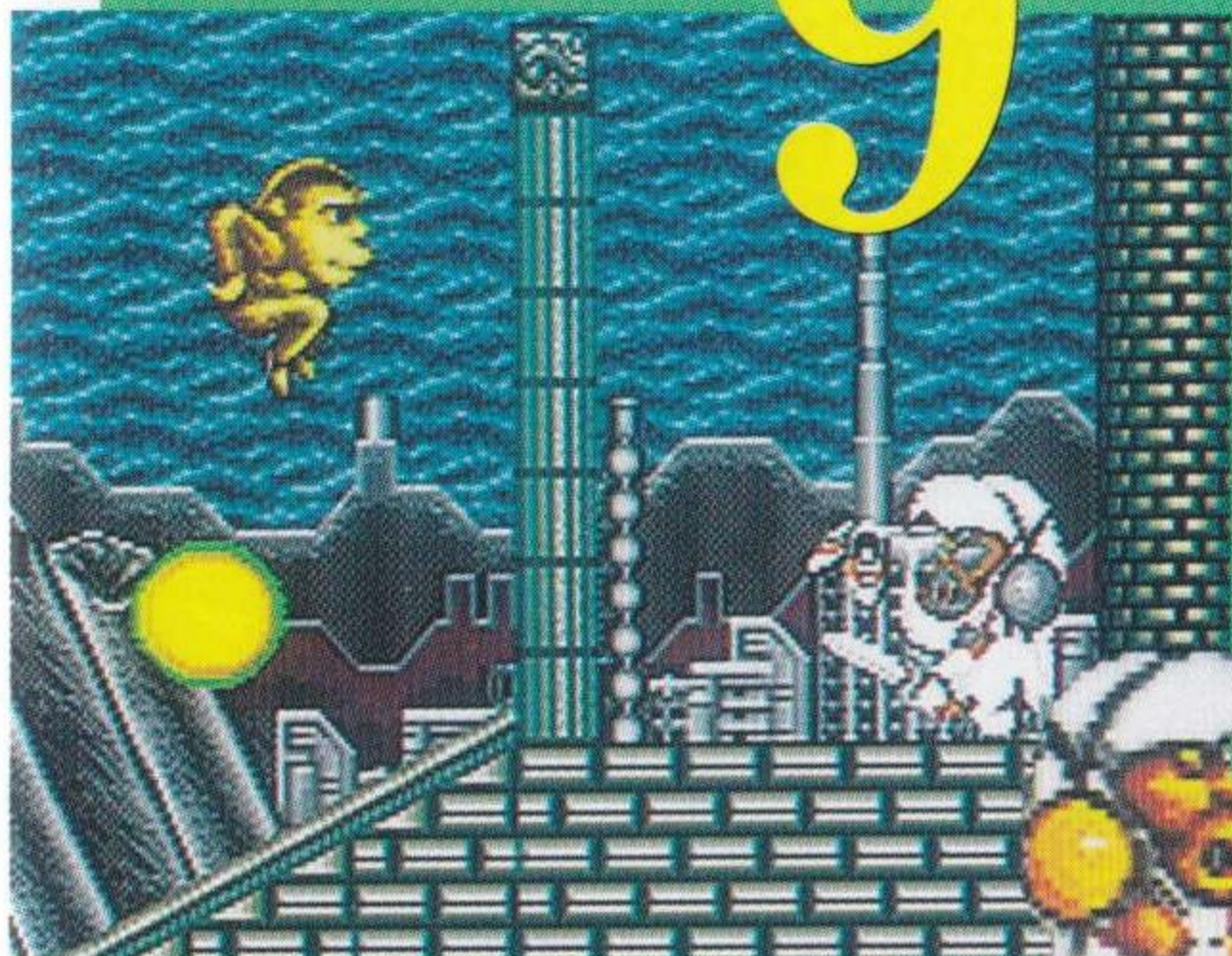
8



ま くら どうくつ なか すす
真っ暗な洞窟の中を進ん
いで行きます。闇とゼリー
やみ
が行く手を阻む！
ゆ て はば



STAGE 9

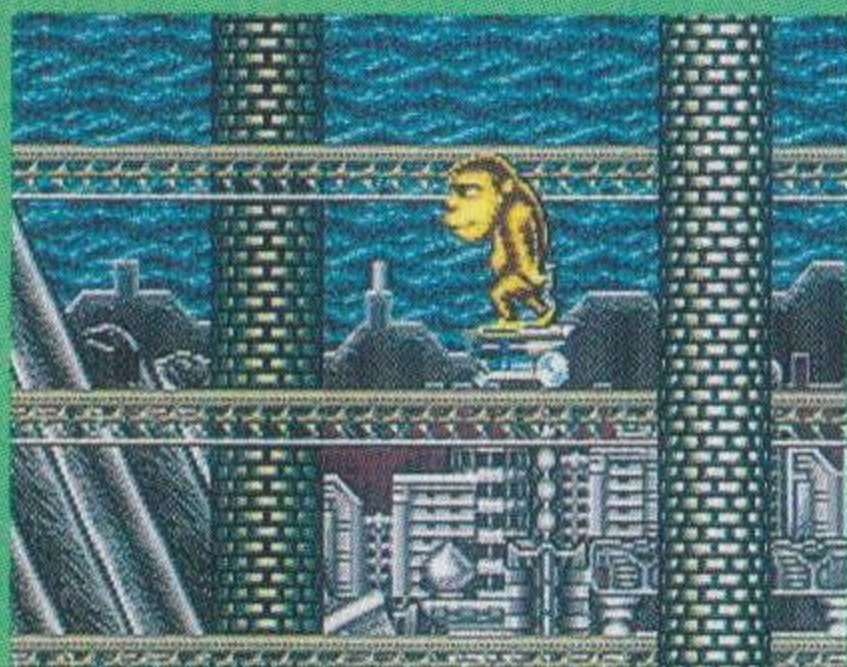


いよいよ「じじい」
が待つ最後の城で
す。幾多のトラッ
プを抜け、ワンダ
を助けることがで
きるでしょうか？

鎧で身を固めた
サル。剣の先か
ら強力な弾を発
射します。



KILLROY



ジャンプしなが
ら移動したあと、
いきなり口から
炎を出します。



LOBOT



JABBER

ヤリをかざして
空中から急降下
してきます。



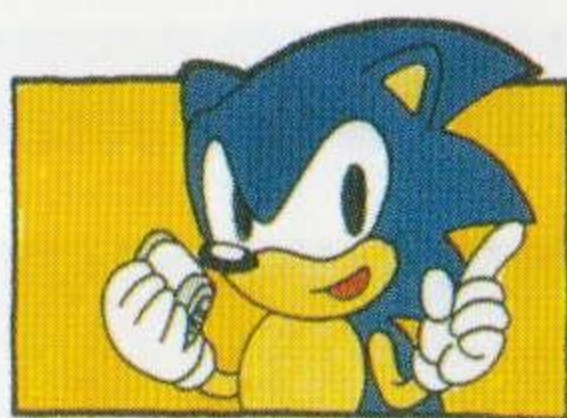
ステージ8のボスです。画
面の中をワープして移動し、
火の弾を8方向に出して攻
撃してきます。

JIJIE



使用上のご注意

カートリッジは精密機器ですので、とくに次のことに注意してください。



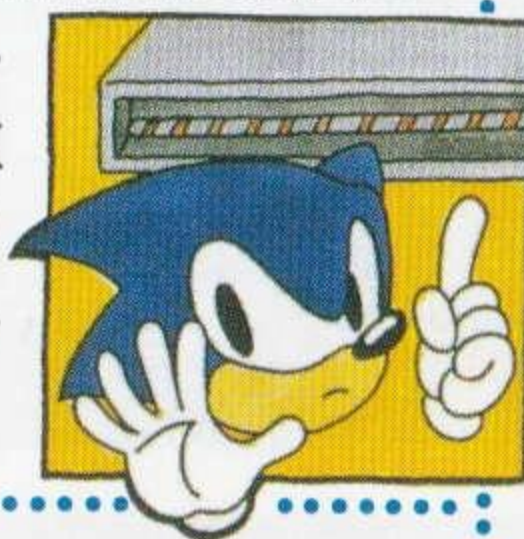
●電源OFFをまず確認!

カートリッジを抜き差しするときは必ず、本体のパワースイッチをOFFにしておいてください。パワースイッチをONにしたまま無理に、カートリッジを抜き差しすると、故障の原因になります。



●端子部には触れないで

カートリッジの端子部に触れたり、水で濡らしたりすると、故障の原因になりますので注意してください。



●薬品を使って拭かないで

カートリッジの汚れを拭くときに、シンナーやベンジンなどの薬品を使わないでください。



●カートリッジはデリケート

カートリッジに強いショックを与えないでください。ぶつけたり踏んだりするのは禁物です。また、分解は絶対にしないでください。



●保管場所に注意して

カートリッジを保管するときは、極端に暑いところや寒いところを避けてください。直射日光の当たるところやストーブの近く、湿気の多いところなども禁物です。



●ゲームで遊ぶときは

長い時間ゲームをしていると目が疲れます。ゲームで遊ぶときは健康のため、1時間ごとに10～20分の休憩をとってください。また、テレビ画面からなるべく離れてゲームをしてください。



メガドライブをプロジェクションテレビ（スクリーン投影方式のテレビ）に接続すると、残像光量による画面焼けが生じる可能性があるため、接続しないでください。

セガジョイジョイ
テレフォン



セガからのホット
ライン。新作ゲームソフト
や楽しい情報を、どんどん
お知らせしています。

さっぽろ
札幌 011-832-2733
とうきょう
東京 03-3236-2999
おおさか
大阪 06-333-8181
ふくおか
福岡 092-521-8181

☆電話番号をよく確かめて、正しくかけてください。

- 株式会社 セガ・エンタープライゼス
本社 〒144 東京都大田区羽田1-2-12
お客様サービスセンター
☎03(3742)7068 (直通)
- 札幌支店 〒062 北海道札幌市豊平区豊平五条3-2-34
☎011(841)0248
- 関西支店 〒561 大阪府豊中市豊南町東2-5-3
☎06(334)5331
- 博多支店 〒810 福岡県福岡市中央区白金2-5-15
☎092(522)4715

修理について 修理を依頼されるときは、下記または札幌、関西、博多の各支店までお申しつけください。

株式会社セガ・エンタープライゼス
佐倉事業所 H E 補修管理課
〒285 千葉県佐倉市大作1-3-4
☎0434(98)2610 (直通)

禁無断転載

Patents: U.S. Nos. 4,442,486/4,454,594/4,462,076; Europe No. 80244;
Canada No. 1,183,276; Hong Kong No. 88-4302; Singapore
No. 88-155; Japan No. 82-205605 (Pending)



G-4064

672-0689

株式会社

セガ・エンターテイメント