



Dreamcast™

神機世界

EVOLUTION™

エヴォリューション



SEGA™ *ESP* STING



ドリームキャスト専用ソフトのご使用前に

保護者の方へ

小さなお子さまがご使用になる場合は、必ず保護者の方が一緒に読んで説明してあげてください。

注意

●このソフトを使用するときは、部屋を明るくし、目に負担が掛からないようテレビ画面から十分に離れてください。また、健康のため、1時間ごとに10~20分の休憩をとり、疲れているときや睡眠不足

での使用はおやめください。長時間の使用またはテレビ画面に近づいて使用すると、視力低下の原因となります。

●ごくまれに、強い光の刺激や点滅、テレビ画面などを見ていて、一時的に筋肉のけいれん・意識の喪失等の症状を起こす人がいます。こうした経験のある方は、このソフトを使用する前に必ず医師と相談してください。また、使用中にこのような症状が起きたときは、すぐに使用をやめ、医師の診察を受けてください。

●ディスクは回転が完全に止まってから取り出してください。回転中のディスクに触ると、ケガやディスクの損傷の原因となります。

●このディスクは、ドリームキャスト専用です。オーディオ用のCDプレイヤーで使用すると、大音量によって耳に障害を被る恐れがありますので、絶対に使用しないでください。

使用上のご注意

●ディスクの両面ともキズ、汚れや指紋等をつけないよう、扱いには注意してください。また、ディスクを曲げたりセンター孔を大きくしないでください。

●ひび割れ、変形、破損したものを接着剤等で補修したディスクは誤作動や故障の原因になりますので、絶対に使用しないでください。

●ディスクの両面とも文字を書いたり、シール等を貼らないでください。

●使用後は元のケースに入れ、高温・高湿になる場所を避けて保管してください。

●汚れを拭くときは、レンズクリーニング等に使うやわらかい布で、中心部から外周部に向かって放射状に軽く拭き取ってください。なお、シンナーやベンジン等は使わないでください。

●このディスクを一般のCDプレイヤー等で使用すると、機器の故障やスピーカー等を破損する原因になりますので、絶対に使用しないでください。

●ドリームキャスト本体およびご使用になる周辺機器の取扱説明書等も必ずあわせてご覧ください。

●ソフトによってはファイルの保存等にメモリーカード(ビジュアルメモリ[別売])が必要になる場合があります。詳しくは各ソフトの取扱説明書をご覧ください。

※このソフトは「タイトル名」「どのくらいそのゲームで遊んだか」「どんなふうにもそのゲームを遊んだか」等のくプレイ履歴(プレイ情報)を「本体メモリ」に記録します。この情報は、さまざまなゲームでお客様のそれまでの遊び方・進み方によってゲームの展開を変化させるために使われる予定のものです。

contents



このたびは、ドリームキャスト専用ソフト「神機世界 エヴォリューション」をお買いあげいただき、誠にありがとうございます。ご使用前に、この「取扱説明書」をよくお読みいただき、正しい使用方法でお楽しみください。

なお、この「取扱説明書」は再発行いたしませんので、大切に保管してください。

ストーリー	4
操作説明	6
ゲームの始め方	8
コマンドメニューについて	9
お店について	12
旅立つ前に	13
戦闘について	14
特殊攻撃について	16
ステータス異常について	17
キャラクター紹介	18



プロローグ



代々著名な冒険家を排出し、名門を誇っていたランチャー家。しかし、かつての名声は消え、今は没落していく一方だった。主人公のマグはそんなランチャー家の一人息子で、両親のような一流の冒険家になることを夢見ている。

両親が冒険に出たまま行方不明となって一ヶ月たったある日、一人の少女が父からの手紙を持ってマグの元を訪れた。手紙には、「私が戻るまで、この子、リニアを守ってやってくれ。頼んだぞ、マグ。」とだけ書かれていた。

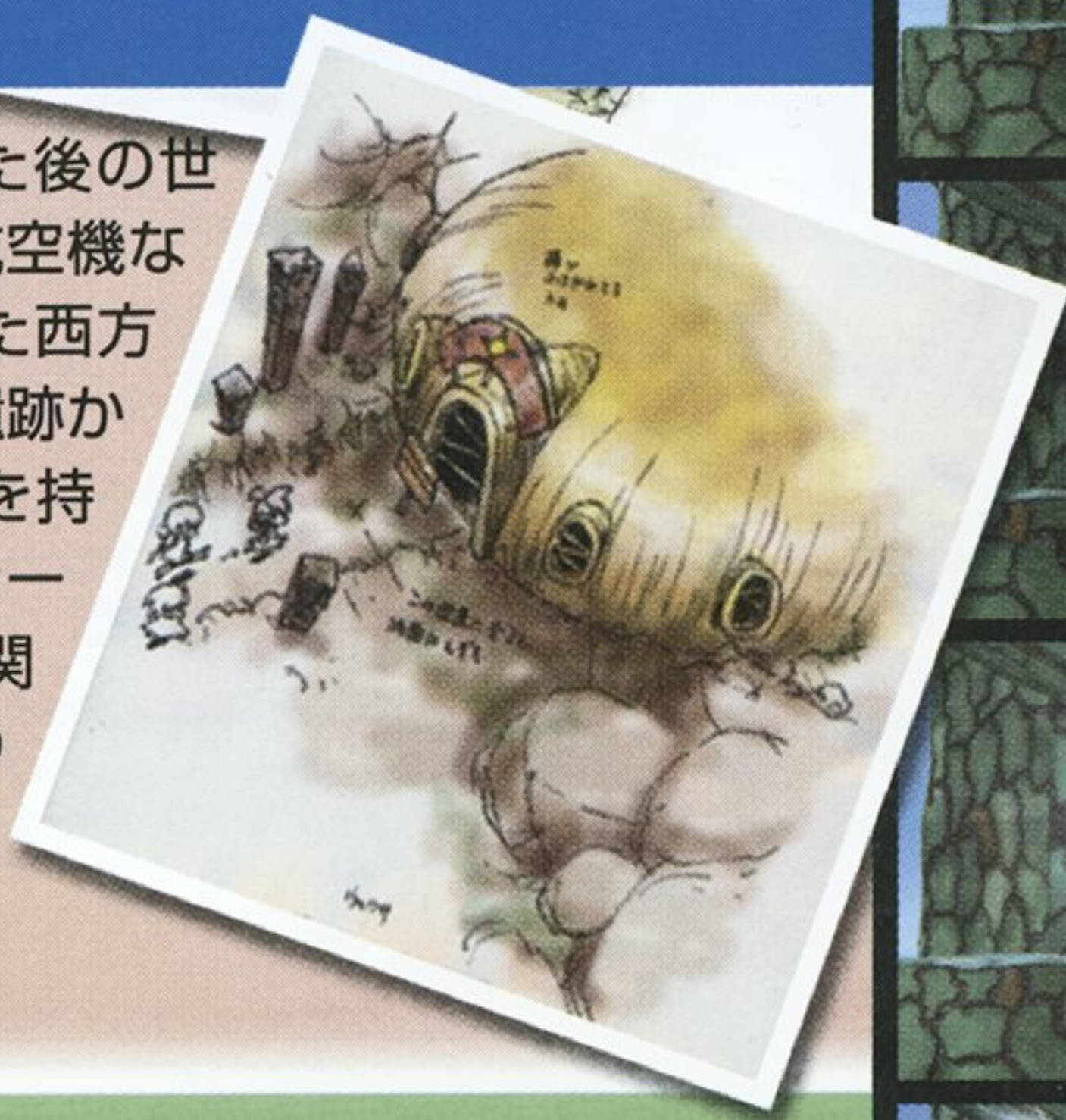
こうして執事グレの見守る中、マグとリニアは遺跡を探検する毎日を送っていたのだが、第8帝国軍が現れたその日から、マグの本当の冒険が始まった。





世界設定

先史の超文明が滅んで何万年も過ぎた後の世界。後発の人類の文明が、潜水艦や航空機などを造ることができるまでに進化した西方暦930年代も終わり頃。先史文明の遺跡から発掘された道具—サイフレーム—を持つ者は「冒険家」、あるいは「サイフレーム使い」と呼ばれ、先史文明の調査機関「ソシエテ」の依頼を受けながら遺跡の発掘を生業としていた。

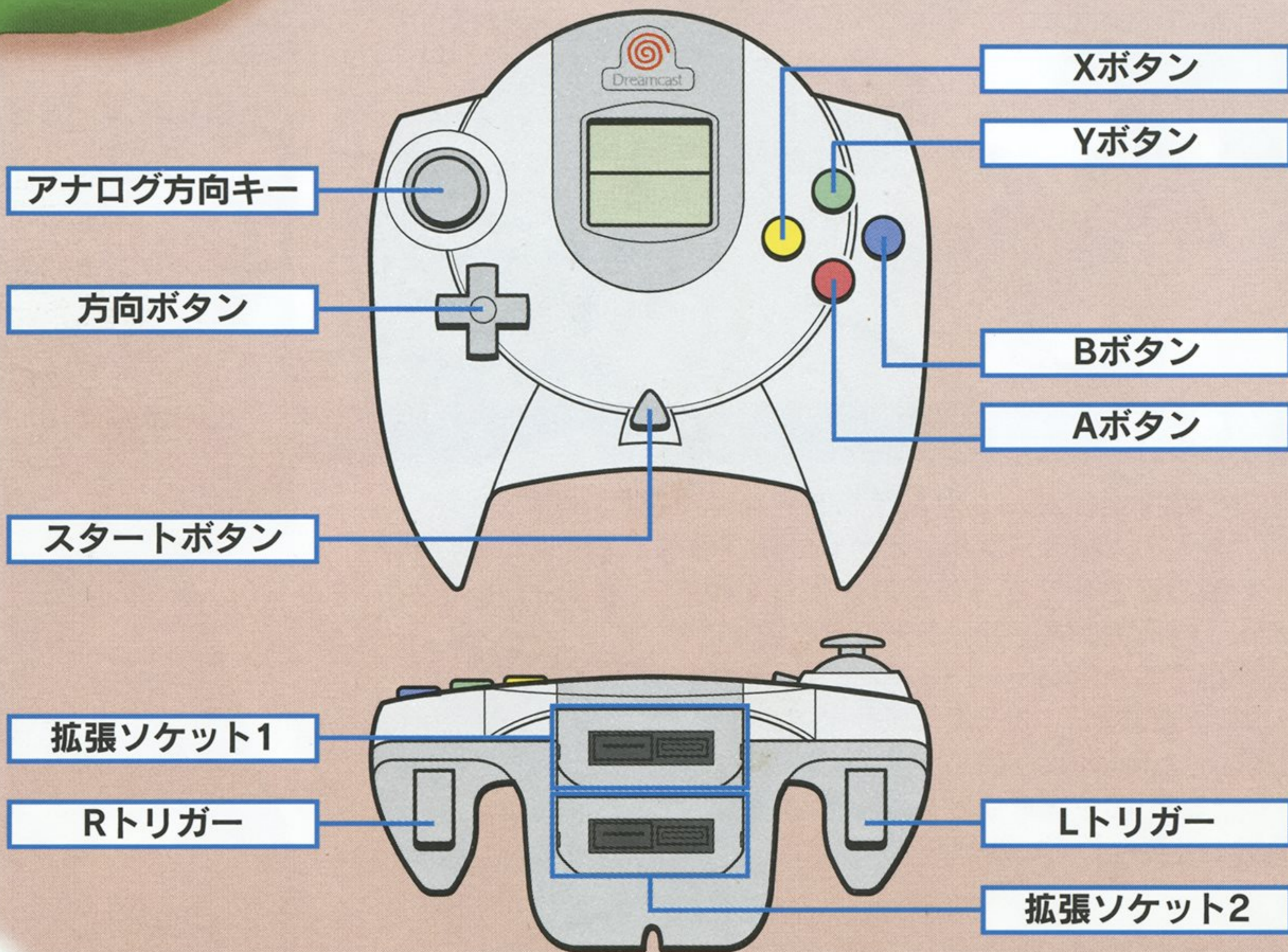


操作説明

各部の名称について

本ソフトは、一人用です。本体の電源を入れる前に、ドリームキャスト・コントローラなどの周辺機器をドリームキャスト本体のコントロールポートに接続してください。

またゲーム中に、A+B+X+Yボタンを同時に押した状態でスタートボタンを押すと、リセットされ、タイトル画面に戻ります。



操作方法

	フィールド画面	メニュー画面	戦闘画面
アナログ方向キー	プレイヤーの移動 メッセージの選択	カーソルの移動	カーソルの移動
方向ボタン	プレイヤーの移動 メッセージの選択	カーソルの移動	カーソルの移動
Aボタン	話す・調べる	項目の決定	項目の決定
Bボタン	ジャンプ	項目のキャンセル	項目のキャンセル
Xボタン	コマンドメニュー	使用しません	使用しません
Yボタン	アナログ方向キー または、方向ボタン と併用で歩く	アイテムの整頓	使用しません
Lトリガー	画面の回転(左回り)	使用しません	使用しません
Rトリガー	画面の回転(右回り)	使用しません	使用しません
スタートボタン	使用しません	一部の項目決定	使用しません

※これは初期設定でのボタン配置です。コンフィグで変更ができます(P.11参照)

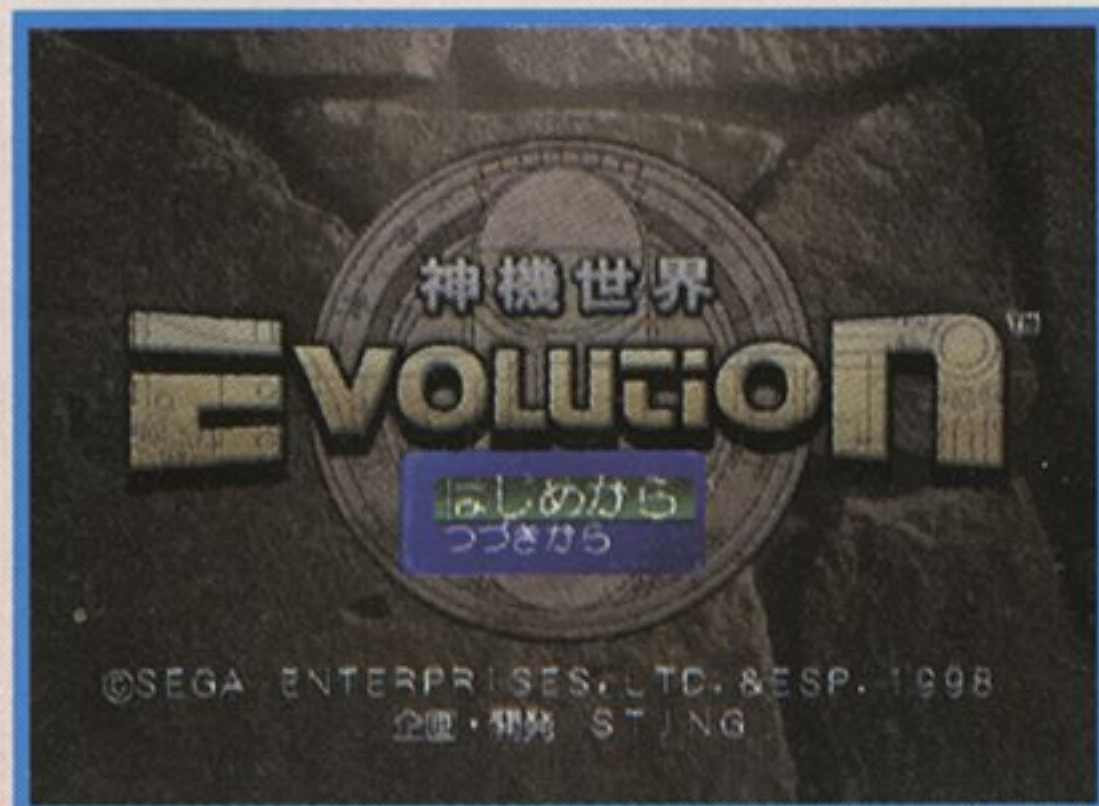
注意

本体の電源を入れるときに、アナログ方向キーおよびL/Rトリガーを動かさないでください。キーやトリガーを動かすとポジションの調整が正しく行われず、誤動作の原因となります。



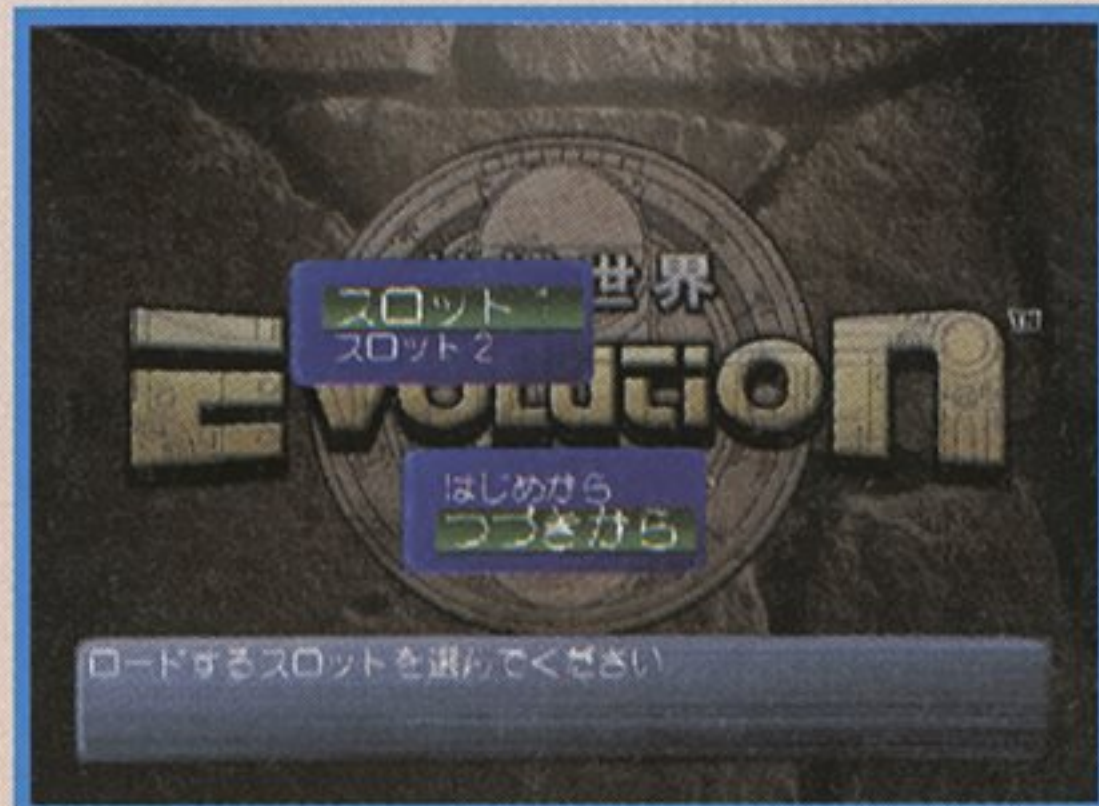
はじめての場合

ドリームキャスト本体のオープンボタンを押してディスクドアを開けます。ドリームキャスト専用ソフト「神機世界 エヴォリューション」をセットしてディスクドアを閉め本体の電源を入れます。デモ画面が始まったらスタートボタンを押してタイトルメニューを表示させてください。方向ボタンで「はじめから」を選んでスタートボタンを押すとゲームが始まります。



セーブしたファイルから続ける場合

セーブファイルの入ったメモリーカード(ビジュアルメモリ「別売」)を拡張ソケットに差し込み、ディスクをセットして電源を入れます。タイトルメニューで「つづきから」を選んでスタートボタンを押してください。使用するメモリーカードの差してある拡張ソケットを選び、読み込むファイルを選択するとゲームが再開されます。



注意

- ※ファイルの保存には、メモリーカード(ビジュアルメモリ「別売」)が必要です。
- ※セーブ中は、本体の電源を切ったり、メモリーカードや他の拡張ユニット、およびコントローラの抜き差しを行わないでください。

コマンドメニュー

アイテム

Yボタン(初期設定)を押すとアイテムの並びを整理します。なお、パーティが持てるアイテムの最大数は32個までです(サイフフレームパーツと装備しているアイテムは数に含まれません)。

使う……………アイテムを使います。アイテムを選ぶ時に方向ボタンの左右を押すと、1画面単位でスクロールします。

捨てる……………アイテムを捨てます。なお一度捨てるとうちはできません。

装備

キャラクターに武器や防具、アクセサリを装備するコマンドです。

武器……………装備する武器を決定します。ちなみにサイフフレーム使いの場合は、「サイフフレーム装備」と表示されます。パーツを装備するスロットを選ぶと一覧が表示されるので、装備するパーツを選んで決定してください。なお、スロットの数は町にあるサイフフレーム改造屋で増やせます。

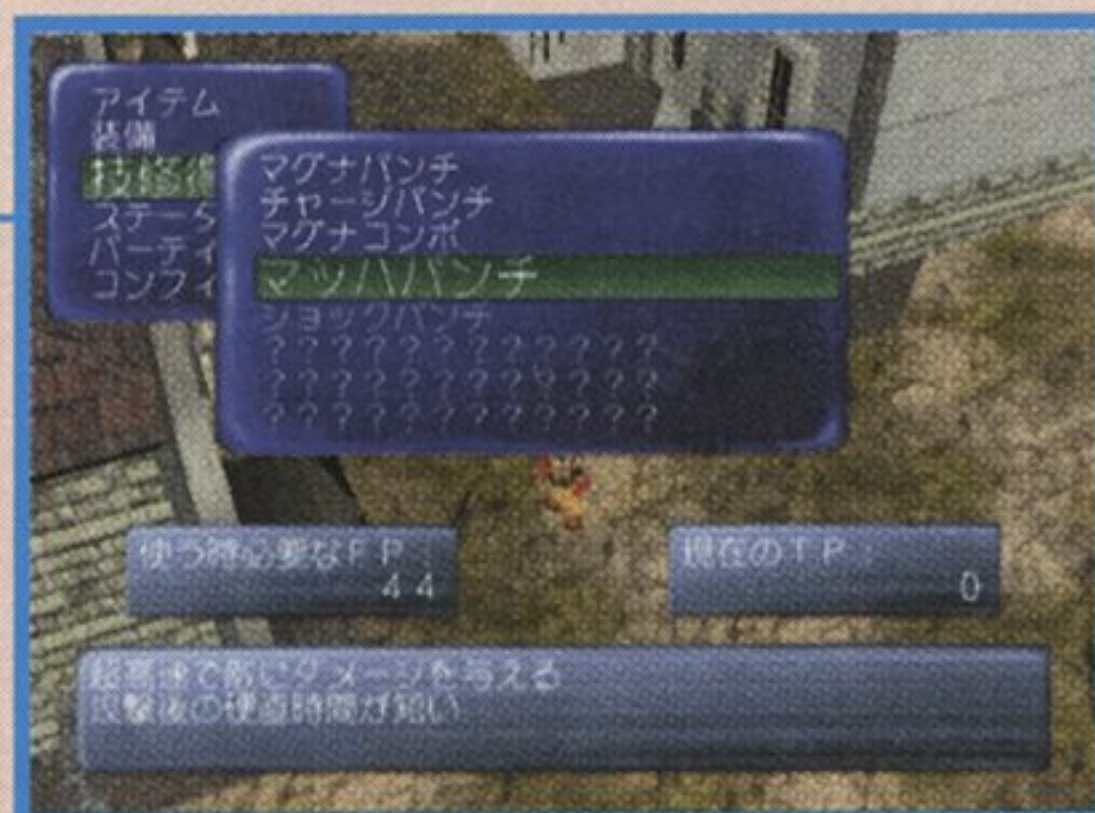
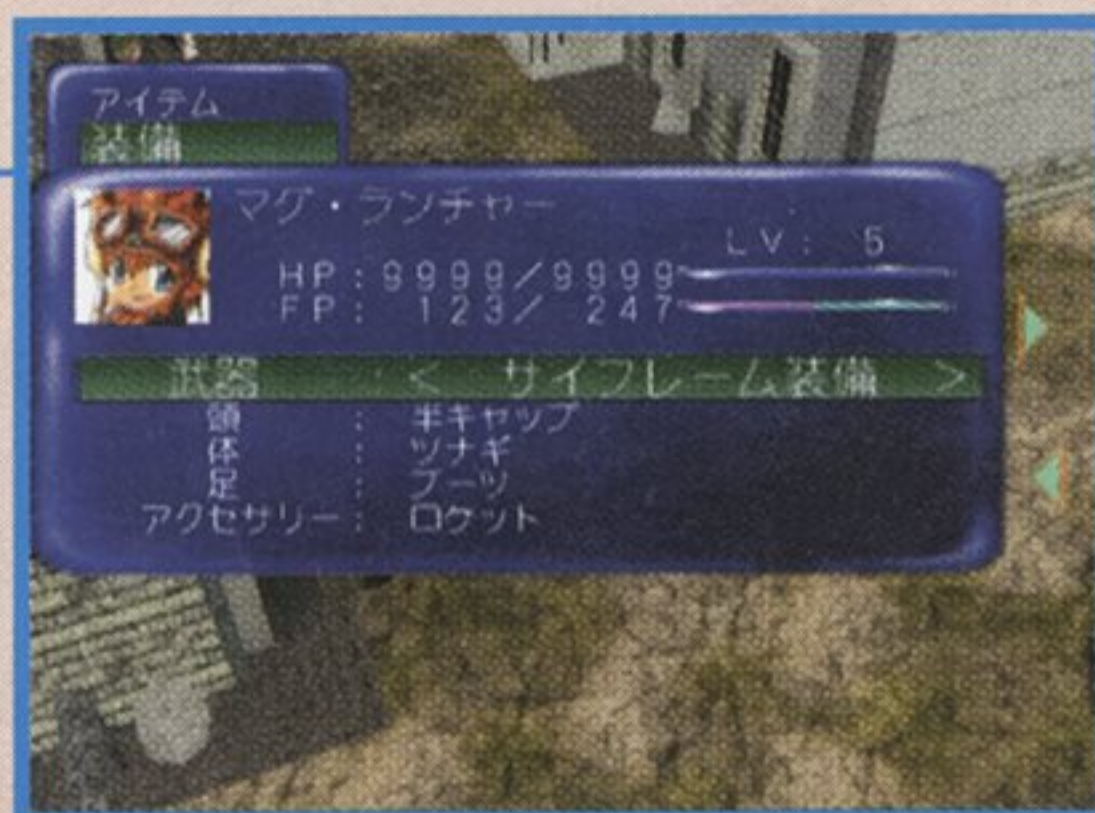
防具……………身体それぞれの部分ごと(頭、体、足)に防具を選んで装備します。

アクセサリ……………装備すると様々な効果を発揮します。

技修得

TP(タクティカルポイント)が溜まると、新たに技を覚えることができます。なおサイフフレーム使いの場合は、装備しているパーツの技のみ修得できます。

コマンド メニューに ついて



ステータス

キャラクターの現在のステータスを表示します。

①キャラクターの顔 ②現在のレベル

③現在の経験値

④次のレベルアップまでに必要な経験値

⑤現在のHP/HP最大値

..HPが0になると戦闘不能になります。

⑥現在のFP/FP最大値

..キャラクターの士気です。必殺技を使用するごとに減少し戦闘行動で増加します。

⑦現在のTP.....必殺技の経験値です。これを消費して新しい技を覚えます。

⑧攻撃力.....この値が大きい程、敵に与えるダメージが大きくなります。

⑨防御力.....この値が大きい程、敵から受けるダメージが小さくなります。

⑩命中.....この値が大きい程、敵に攻撃を命中させやすくなります。

⑪回避.....この値が大きい程、敵の攻撃を回避しやすくなります。

⑫素早さ.....行動後の硬直時間、つまり行動順番に影響します。

⑬運.....クリティカル攻撃の発生率など、様々なボーナス判定に影響します。

⑭所持金.....パーティの持っているお金の合計。

⑮借金.....ランチャー家がソシエテから借りているお金の合計。



パーティ

フォーメーション...戦闘シーンでのキャラクターの配置を変更します。配置が終わったらBボタンを押して終了してください。

仲間と別れる.....3人目の仲間と別れます。パンナムタウンのなかでのみ使えます。



■ コンフィグ

ゲームの設定を自分の好みに応じて変更できます。

サウンド……………サウンド出力をモノラル、ステレオのどちらかに変更できます。

文字スピード……………通常マップ上でのメッセージの表示スピードを3段階(速い・普通・遅い)に変更できます。

コントローラ……………X/Y/A/Bの4つのボタンの操作を変更できます。変更用のウィンドウを出し、ボタンごとに操作を割り当ててください。スタートボタンを押すと設定を変更して終了します。



■ セーブ

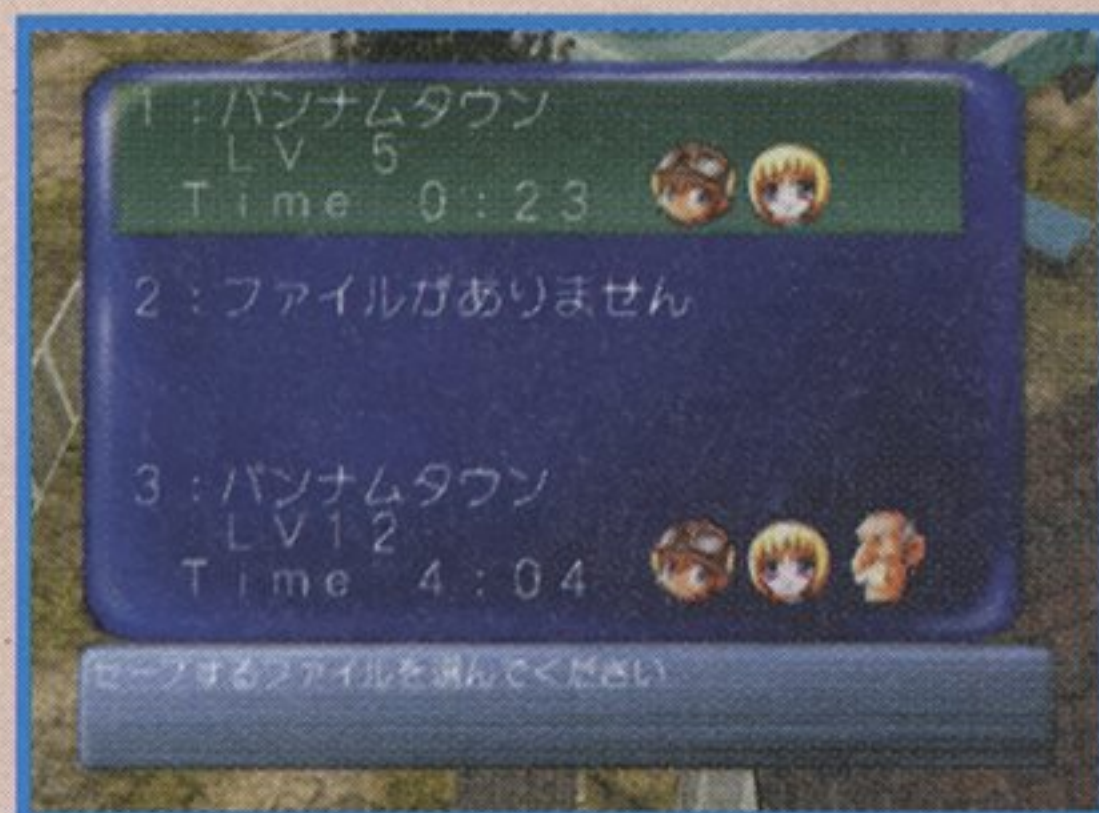
パンナムタウンの外マップ上、マグ家倉庫、各ダンジョン内にあるセーブポイントに乗るとセーブができます。セーブ可能な状態の時にコマンドメニューから「セーブ」を選択するとセーブウィンドウが現れます。

【セーブウィンドウ操作】

まず、メモリーカードの差してあるスロットを選択します。次に、ファイルをセーブする場所を方向ボタンの上下で選び、Aボタンを押してください。なお既にセーブファイルのある場所を選んだ場合は、上書きして良いか聞いてきます。そこで確認メッセージに答えるとファイルがセーブされます。なおセーブできる最大数は1枚のメモリーカードにつき3つまでです。

【セーブデータとして表示される情報】

- セーブした場所名 ●マグのレベル
- 今までのプレイ時間 ●パーティ構成



お店について

お店について

パンナムタウンには、便利なお店がいろいろあります。

アイテム屋……………アイテム、武器や防具、アクセサリなどを取り扱っています。

サイフフレーム改造屋…サイフフレームにパーツを装備するスロットの増設や、パーツの強化改造などをしてくれます。改造はお金だけでできますが、スロットの増設は改造キットが必要になります。

ソシエテ……………先史文明を研究している学術調査機関で、遺跡探索の斡旋や不思議なアイテムの加工や引き取りなどをしてしてくれます。借金の返済もここで行います。また、建物の奥には遺跡の奥から発見されたアイテムが展示してあります。

酒場……………物の売買はできませんが、店にいる人達から色々な情報が聞けます。

アイテム

このほかにも、まだまだたくさんのアイテムが登場します。



ナオリン

ひとりのHPをちょっと回復する。



ヒトミール

シュワーっとすっきりする目薬。眠り・暗闇を治療する。



ライフパウダー

モンスターの角を粉にしたもの。HPの最大値を増やす。



スプレーパーツ

マグ専用サイフフレームパーツ。色々なガスを噴き出す必殺技が使えるようになる。



ハンマーパーツ

マグ専用サイフフレームパーツ。敵を吹き飛ばしたり、マヒさせる必殺技が使えるようになる。



火炎弾

爆発すると、横一列の敵に火属性のダメージを与える。

パーティ(冒険の仲間)

パーティの構成は最大3人までです。通常、マグとリニアは必ずパーティに組み込まれています。他の仲間をパーティに加える場合は、仲間のいる場所に行って話しかけると選択肢が現れるので、そこで「仲間に加える」を選択します。パーティを解散する(3人目を外す)時は、コマンドメニューのパーティ中の「パーティ解散」を選択します。



旅立つ前に

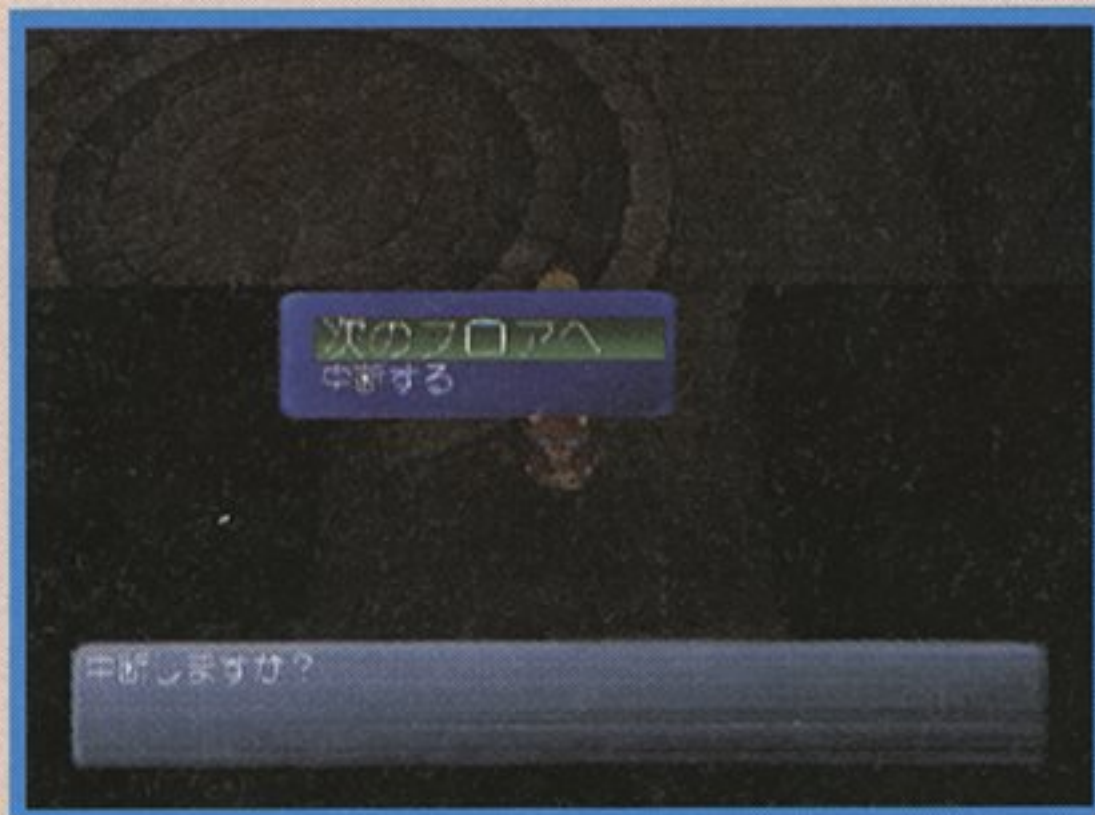
ダンジョン

冒険の主な舞台となる先史文明の遺跡で、構造は入るたびに自動生成されます。画面右下にオートマッピングされた縮小マップが表示され、マップにはプレイヤーパーティ(先頭のマグ)の位置、敵の位置、アイテムの位置が表示されます。敵の位置とアイテムの位置は、プレイヤーパーティが同じ部屋に入ると表示され、一度表示されれば消えることはありません。マップはあるトラップにひっかかると初期化(表示が消える)されることがあります。



またダンジョンの部屋内にはトランスポーターが出現することがあります。トランスポーターの上に乗って確認メッセージに答えると、ダンジョンから町へ瞬間移動することができます。

なお階段などの特定のポイントへ入って次のフロアへ進む時に、そのまま進むか中断(一時セーブ)するか選ぶことができます。ただし中断ファイルはロードすると消えてしまいます。



戦闘について

戦闘について

フィールド上の敵キャラクターに接触すると戦闘に入ります。敵の背後を取る形で接触するとプレイヤーパーティに有利な状態で、敵に背後を取られる形で接触すると、プレイヤーパーティに不利な状態で戦闘が始まります。



接触方法による状況の違い

- 通常接触 ……お互い五分の条件で戦闘が始まります。
- 敵の背後を取る ……先制攻撃となります。敵のフォーメーションが前後逆になり、プレイヤーが速く行動開始できます。
- 敵に背後を取られる ……敵の奇襲攻撃となります。味方のフォーメーションが前後逆になり、敵が速く行動開始できます。

戦闘開始

また戦闘は行動によって待ち時間の变化するコマンドバトルです。待ち時間のなくなったキャラから順番に行動します。

	前列	攻撃力 高い	防御力 低い	コマンド実行後の待ち時間 短い
	中列	攻撃力 普通	防御力 普通	コマンド実行後の待ち時間 普通
	後列	攻撃力 低い	防御力 高い	コマンド実行後の待ち時間 長い

コマンド

攻撃……………リニアとグレは装備している武器で、サイフフレーム使いはサイフフレームで攻撃します。

必殺技……………リニアとグレは能力として身につけている得意技を、サイフフレーム使いは装備しているサイフフレームパーツに応じた必殺技を使います。(必殺技に関してはP.16を参照)

アイテム……………パーティが持っている回復や攻撃のアイテムを使います。

移動……………一歩ずつ前か後ろに移動します。

防御……………守りを固めます。

逃げる……………パーティキャラが全員、行動可能な状態で最後列に揃っている時に現れるコマンドで、一部例外を除いて戦闘から脱出できます。



戦闘終了

全ての敵を倒すか、敵味方のどちらか全員が逃げ出すまで戦闘が続けられます。敵に勝つと、常に経験値 (EXP) が、たまにアイテムがもらえます。



パーティが全滅してしまったら？

戦闘でパーティが全滅した場合は、一部例外を除いて、ソシエテから要請された救出隊によって助け出されます。ただし、救出費用はランチャー家の借金として加算されます。また、レベルや経験値、所持金はそのまま、**装備していなかったアイテムは紛失 (サイフフレームパーツは除く)**してしまいます。

特殊攻撃 について

必殺技

決められたFPを消費して、強力な攻撃を繰り出すことができます。TPが決められた量まで溜まると、それを消費して新たな必殺技を覚えます。戦闘中に初めて覚えた時は、FPを消費しないで自動的に1回発動します。なおサイフレーム使用の場合、装備しているパーツで使える必殺技が制限されます。



属性攻撃

その属性を弱点とする敵を攻撃すると、通常より多くのダメージを与えることができます。反対に敵がその属性に耐性を持っていた場合、与えるダメージは通常より少なくなっています。

【属性の種類】

- 炎 ……………火や高熱の効果で、主に氷に耐性のある敵に有効です。
- 氷 ……………氷や冷気の効果で、主に炎に耐性のある敵に有効です。
- 雷 ……………電撃の効果で、機械の敵や氷に耐性のある敵に有効です。



ステータス異常

戦闘中に何らかの行動制限を受けている状態を表します。



ステータス異常について

- 戦闘不能**……………HPが0の状態。戦闘に参加できません。
- 眠り**……………眠ってしまったって動けない。回復するまで行動不能ですが攻撃を受けると回復します。
- マヒ**……………体がしびれて動けない。回復するまで行動不能です。
- 混乱**……………頭が混乱している。回復するまで勝手に行動し敵味方の区別なく攻撃します。
- 洗脳**……………操られている状態。回復するまで味方を攻撃しますが、攻撃を受けると回復することがあります。
- 毒**……………毒を受けた状態。自分の行動が終わった時にダメージを受けます。
- 封印**……………必殺技が使えなくなった状態。
- プツン**……………怒りに我を忘れた状態。攻撃力が上がり、回復するまで勝手に敵を攻撃します。
- 回復**……………自分の行動の後にHPが回復します。
- 暗闇**……………目の前が暗闇に覆われた状態。回復するまで命中と回避が下がります。
- 呪い**……………呪われた状態。回復するまで素早さと運が下がります。

キャラクター 紹介

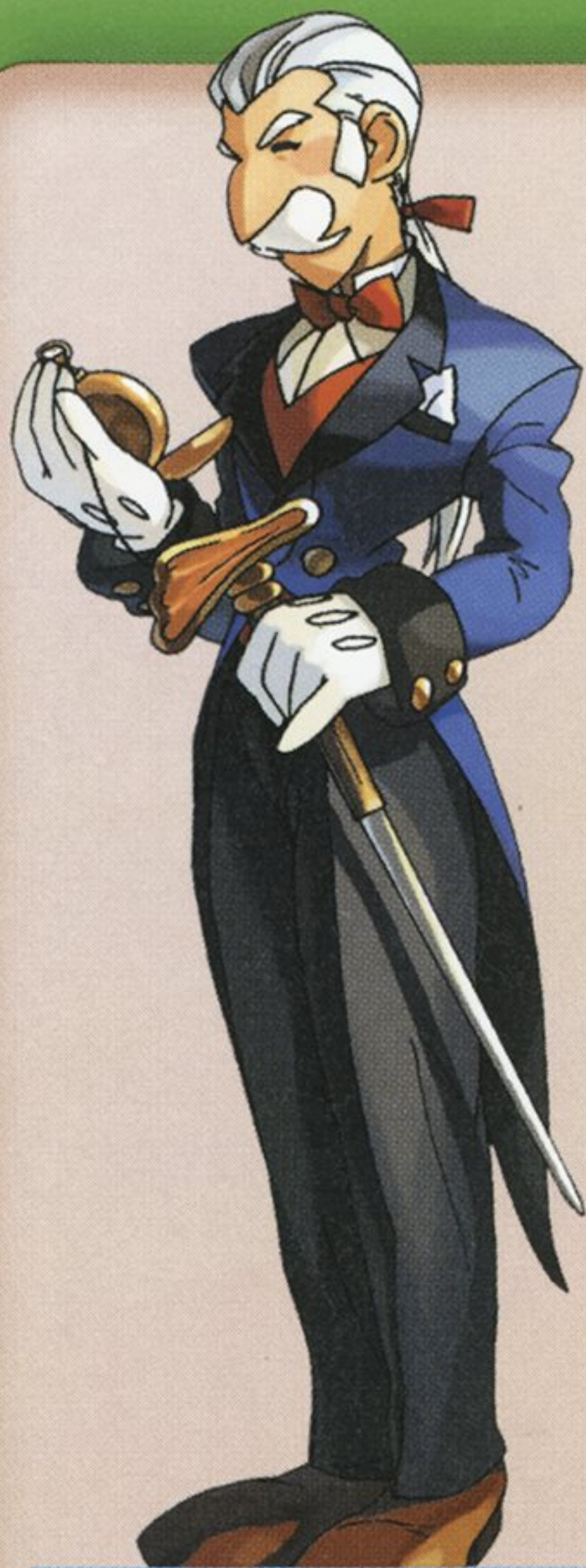
本編の主人公。両親が著名な冒険家だった為、幼い頃からその影響を受け、自分もその職業を志すようになる。ランチャー家の一族は代々共和国の学会「ソシエテ」とつながりがあり、そのため今回の依頼を受けることになる。性格は短気で挑発に乗りやすいが、挫けず諦めない。巨大な手が飛び出すサイフレームを使う。

マグ・ランチャー

本編のヒロイン。口がきけず、素性も分からないが、唯一心を開いている人間がマグである為、一緒に冒険に出かける。性格はおとなしく、消極的で生真面目。自分が他の人達と何か違うことを気にしている。正確な年齢は不明。色白のつぶらな瞳の少女。サイフレーム使いではない。

リニア・キャノン



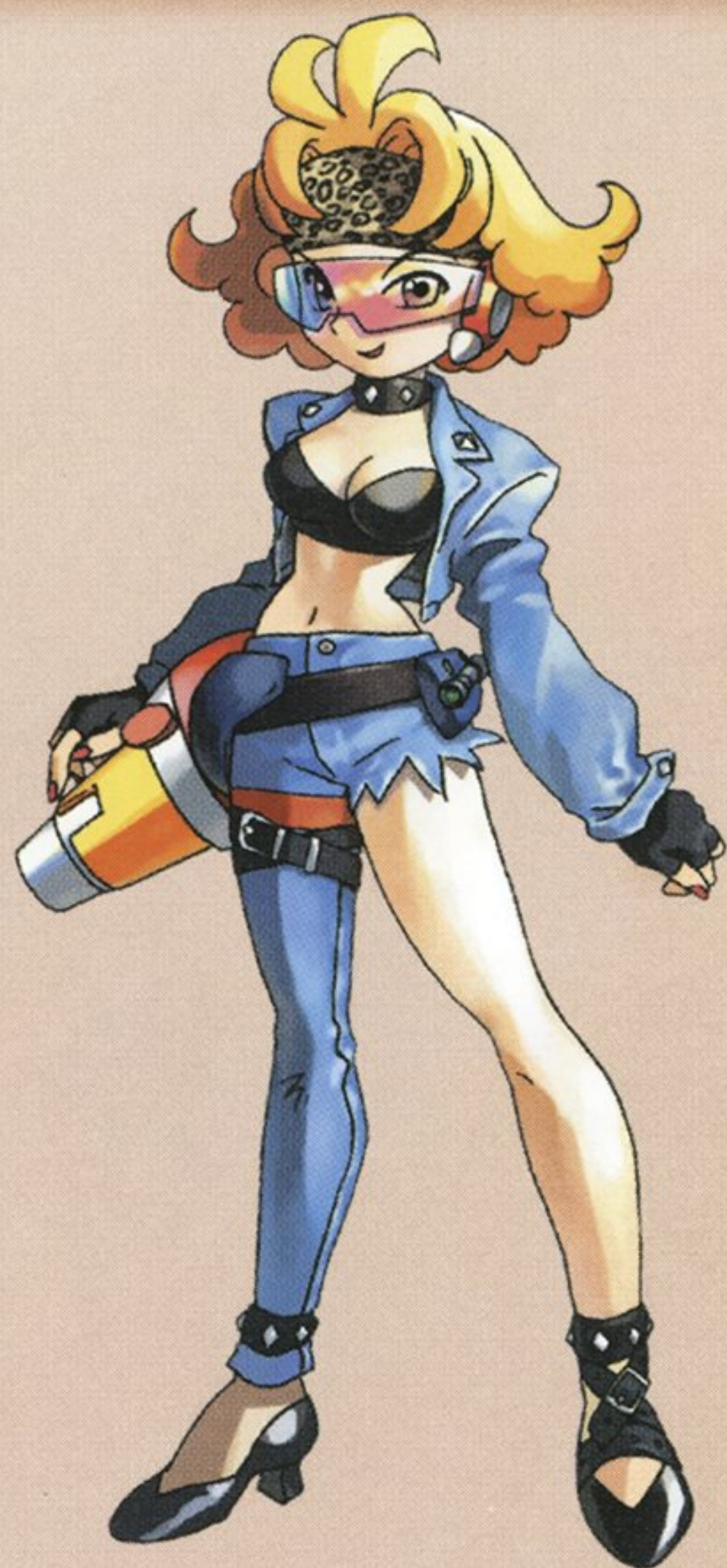


グレ・ネイド

ランチャー家の執事。マグのことをいつも「ぼっちゃん」と呼ぶ為、マグに煙たがられている。しかし見た目とは違い、冒険、戦闘などの危機管理能力が高い為、実はかなり頼りにされている。

ランチャー家のライバル、ガン家の一人娘。ガン家には息子が生まれなかった為、半強制的に冒険家としての英才教育を受けさせられる。代々ランチャー家とガン家は犬猿の間柄だが、彼女はマグが気に入っている。気性が荒く、ワガママ、負けず嫌い。冒険家としての能力はマグと互角。背が低く、あばずれ言葉で喋る。剣型のサイフレームを使う。

チェイン・ガン



ペッパー・ボックス

第三国からやってきた女流冒険家。性格は明朗で快活。ひよんな事からマグの仲間になる。ワイルドでセクシーでダイナミックな大人の女性。バズーカー型のサイフレームを使う。



SEGA™ *Esp* STING

スティング ホームページ

<http://www.sting.co.jp/>

セガ エンターテイメントユニバース

<http://www.sega.co.jp/>

お問い合わせ先

TEL:03-5613-7040 (平日10:00~16:30)

©SEGA ENTERPRISES,LTD.&ESP,1998 企画・開発 STING

T-38701M

SEGA、Dreamcastは(株)セガ・エンタープライゼスの商標です。
この商品は(株)セガ・エンタープライゼスが自社商標SEGAおよびDreamcastの使用を許諾したDreamcast専用のソフトウェアです。

この度は「神機世界エヴォリューション」をお買い上げいただき、ありがとうございます。

マニュアル内の下記ページに誤りがありましたので、訂正しお詫び申し上げます。

【P8：はじめての場合】

- ×：デモ画面が始まったらスタートボタンを押してタイトルメニューを表示させてください。方向ボタンで「はじめから」を選んでスタートボタンを押すとゲームが始まります。
- ：デモ画面が始まったらスタートボタンを押してタイトル画面を表示させてください。セーブファイルがない場合はスタートボタンを押すとすぐゲームが開始されます。(セーブファイルがある場合はスタートメニューから「つづきから」を選んでください)

【P10：パーティ】

- ×：仲間と別れる……3人目の仲間と別れます。パンナムタウンの中でのみ使えます。
- ：パーティ解散……3人目の仲間と別れます。ダンジョン内では使えません。

【P13：ダンジョン】

- ×：敵の位置とアイテムの位置は、プレイヤーパーティが同じ部屋に入ると表示され、一度表示されれば消えることはありません。
- ：敵の位置とアイテムの位置は、プレイヤーパーティが同じ部屋に入ると表示され、その部屋を出ると消えてしまいます。

【P14：接触方法による状況の違い】

- ×：速く行動開始できます。
- ：早く行動開始できます。

【P15：パーティが全滅してしまったら？】

- ×：装備していなかったアイテムは紛失（サイフレームパーツは除く）してしまいます。
- ：鑑定品は紛失してしまいます。