

SEGA PC™

取扱説明書

ADVANCED
大戦略
2001™

Der Ehrgeiz des Dritten Reiches

POWER UP KIT

アドバンスド大戦略2001
Der Ehrgeiz des Dritten Reiches

パワーアップキット

Windows® 95 98 Me 2000 XP

SEGA®

取扱説明書は使用前に必ずお読みになり、いつでも見られるよう大切に保管してください。



注意

セガ PCディスク使用上のご注意

●健康上のご注意●

- ごくまれに強い光の刺激や点滅、モニターやテレビ画面などを見ていて、一時的に筋肉のけいれん・意識の喪失等の症状を起こす人がいます。こうした経験のある方は、このソフトを使用する前に必ず医師と相談してください。また、使用中にこのような症状が起きたときは、すぐに使用をやめ、医師の診察を受けてください。
- このソフトを使用するときは、部屋を明るくし、なるべくモニターやテレビ画面から離れてください。また、健康のため、1時間ごとに10～20分の休憩をとり、疲れているときや睡眠不足での使用は避けてください。

●キズや汚れをつけない●

ディスクの両面にはキズや汚れをつけないよう、扱いには注意してください。また、ディスクを曲げたりセンター孔を大きくしないでください。

●文字を書いたりしない●

ディスクの両面には文字を書いたり、シールなどを貼らないでください。

●汚れを拭くときは●

ディスクはレンズクリーニングなどに使うやわらかい布で、中心部から外周部に向かって放射状に軽く拭き取ってください。なお、シンナーやベンジンなどは使わないでください。

●保管場所に注意する●

使用後のディスクは元のケースに入れ、高温・高湿になる場所を避けて保管してください。

SEGA PCディスクは、コンピューター専用ソフトです。普通のCDプレイヤーなどで使用すると、ヘッドホンやスピーカーなどを破損する恐れがありますので、絶対に使用しないでください。

★本ディスクにRead meが入っている場合は、必ずお読みください。大切な情報を記載しています。

Reprogrammed Game © SEGA Corporation, 2001, 2002

Original Game © 1988 SystemSoft Alpha Corporation

SEGA、SEGA PC、ADVANCED大戦略は、(株)セガの商標または登録商標です。

大戦略はシステムソフト・アルファ株式会社の商標です。

Microsoft、Windows、DirectX、Direct3D、DirectSoundは米国Microsoft Corporationの米国及びその他の国における登録商標です。

Windowsの正式名称は、Microsoft Windows Operating Systemです。

DirectX、Direct3D、DirectSoundの正式名称は、Microsoft DirectX set of APIs、Microsoft Direct3D application programming interface、Microsoft DirectSound application programming interfaceです。

Pentiumは、Intel Corporationの登録商標です。

- パソコン本体の取扱説明書もあわせてご覧ください。
- このディスクを賃貸業に使用することを禁じます。
- この取扱説明書を無断で複製(コピー)することを禁じます。
- このソフトを無断で複製(コピー)することおよび解析することを禁じます。
- 付属のユーザー登録ハガキを使い、ユーザー登録を必ず行ってください。ユーザー登録がされていない商品では、サポートを受けることができません。
- この取扱説明書の再発行はいたしません。大切に保管してください。
- 弊社の商品は、常に調査・研究・改良の努力を行っておりますので、お買い求めのソフトと印刷物の内容が一部異なる場合があります。あらかじめご了承下さい。

このたびはセガPCソフト『アドバンスド大戦略2001パワーアップキット』をお買い上げいただき、誠にありがとうございました。ご使用になる前にこの取扱説明書を必ずお読みください。

ADVANCED 大戦略 2001 Der Ehrgeiz des Dritten Reiches

POWER UP KIT

CONTENTS

はじめに	4	メニューバーについて	7
インストールのしかた	4	シナリオエディターツールについて.....	10
アンインストールのしかた	5	追加シナリオについて	14
シナリオエディター	6		

ご注意

- 本ソフトにはDirectX8.1を収録しています。お手持ちのPCのOSがWindows 95の場合にはDirectX8.1のインストールを行わない様、ご注意ください。
- このパワーアップキット単体ではゲームをすることができません。『アドバンスド大戦略2001』が別途必要になります。
- 弊社、お客様が本ソフトを利用したことにより生じたトラブルや損害等には一切その責任を負いませんので、あらかじめご了承ください。
- 必要なハードディスク容量はお客様のPC環境によって異なる場合があります。
- その他の動作環境およびご注意については、『アドバンスド大戦略2001』に準じます。『アドバンスド大戦略2001』の取扱説明書も併せてお読みください。

はじめに

本ソフトには、『アドバンスド大戦略2001』の以下のパワーアッププログラムが収録されています。インストールを始める前にご確認ください。

パワーアップキットインストーラ

シナリオエディターや『アドバンスド大戦略2001』本編の追加シナリオ、アップデートパッチ (Ver1.07) が収録されています。インストール時にすべての要素がインストールされます。1OMB以上の空き容量が必要です。

DirectX8.1インストーラ

DirectX8.1をインストールすると、ゲーム中の動作をより安定させることができます。ご使用のPCのOSがWindows 95の場合には、インストールは行わないでください。

インストール前のご注意

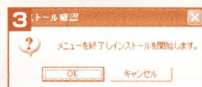
- 『アドバンスド大戦略2001』がインストールされていないと、本ソフトはインストールできません。本ソフトのインストールを行う前に『アドバンスド大戦略2001』がインストールされていることをご確認ください。
- ウィルスチェックプログラムなどのユーティリティーやアプリケーションソフトを実行している場合は、それらのソフトをいったん終了してからインストールを始めてください。これらのソフトはインストールの妨げとなる場合があります。

インストールのしかた

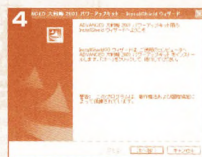
- 1 Windowsを起動します。
- 2 CD-ROMをCDドライブにセットしてください。メニュー画面が表示されたら、「パワーアップキットインストール」と表示されている欄をクリックしてください。
- 3 「インストール確認」ウィンドウで<OK>をクリックしてください。
- 4 「ようこそ」ダイアログで<次へ(N)>をクリックしてください。



メニュー画面



インストール確認



ようこそ

5 インストールの準備ができました。設定を確認して、問題がなければ<インストール(I)>をクリックしてください。インストールを開始します。

※パワーアップキットをインストールすると『アドバンスド大戦略2001』のプログラムがアップデートされます。



インストール準備ダイアログ

6 インストールが完了しました。すぐにゲームを始める場合は、「プログラムを起動する」にチェックをした状態で<完了(F)>をクリックしてください。



完了ダイアログ

※画面写真はWindows XPのものです。

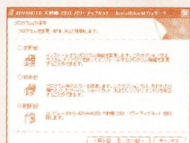
インストール時にインストールメニューが表示されない場合

- 自動的にインストールメニューが表示されない場合は、「マイコンピュータ」内の本ソフトのCD-ROMがセットされているCDドライブアイコンをダブルクリックしてください。
- 上記の動作を行ってもインストールメニューが表示されない場合は、本ソフトのCD-ROM内にある「AD2001PUKMenu.exe」をダブルクリックしてください。

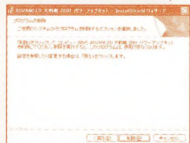
アンインストールのしかた

本ソフトが不要になったら、以下の手順でゲームをアンインストール（削除）してください。

- ①メニュー画面で「パワーアップキットインストール」をクリックして、<次へ(N)>をクリックしてください。
- ②「プログラムの保守」ダイアログで<削除(R)>をチェックして、<次へ(N)>をクリックしてください。
- ③「プログラムの削除」ダイアログで<削除(R)>をクリックしてください。
- ④「完了」ダイアログで<完了(F)>をクリックしてください。これをクリックすると、アンインストールは終了します。



プログラムの保守ダイアログ



プログラムの削除ダイアログ

コントロールパネルの「プログラムの追加と削除」を使うと、CD-ROMがなくてもアンインストールできます。

※パワーアップキットをアンインストールすると『アドバンスド大戦略2001』のプログラムファイルも削除されますので、ご注意ください。

シナリオエディター

インストールが終わったら、スタートメニューのプログラムから「SEGA」▶「ADVANCED大戦略2001」▶「ADVANCED大戦略2001シナリオエディター」を選んでください。シナリオエディターでは、マップを新規に作成したり、すでにあるファイルをロードして編集を行うことができます。

シナリオエディターメニュー画面

シナリオエディターのメニュー画面には、以下のメニューがあります。画面上に表示されている「CONTINUE」で前回セーブをしたシナリオの編集開始、「NEW SCENARIO」で新たにマップ作成、「LOAD SCENARIO」で既存のシナリオの編集を行うことができます。



ファイル

- [新規作成] 新たにマップを作成する
- [シナリオをロード] 既存のシナリオを編集する
- [前回セーブしたシナリオをロード] 前回セーブしたシナリオを編集する
- [終了] シナリオエディターを終了する

表示

- [ゲーム画面を常に最大化で表示] シナリオエディット中の画面表示を常に最大化する

設定

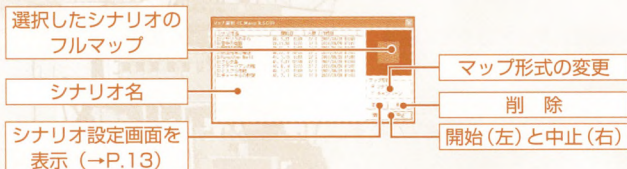
- チェックを付けるとゲーム中に音を出します。
- [効果音] シナリオエディット中の効果音
- [BGM] シナリオエディット中の効果音

ヘルプ

- [バージョン情報] 本ソフトのバージョンが表示される

シナリオをロード

[シナリオをロード] またはメニュー画面の「LOAD SCENARIO」を選択した場合、マップ選択画面が表示されます。



※ここでは設定の確認ができます。

シナリオエディターの操作

シナリオエディットはすべてマウスを使って行います。

マウスの移動

- ポインタの移動

マウスの左ボタン

- アイテム・コマンドの選択
- メニューバーのメニューを開く
- コピーしたヘックスの貼り付け

マウスの右ボタン

- 指定したヘックスやユニットのコピー

メニューバーについて

シナリオエディターのメニューバーの見方を紹介します。メニューバーの項目をクリックすると、プルダウンメニューが表示されるので、設定・変更したい項目を選び、クリックしてください。

ファイル (F)

新規作成	新規にシナリオを作成します。
シナリオをロード (O)	既存のシナリオを開いて編集を行います。
再ロード	現在編集中のシナリオをセーブを行った時点から再びロードします。
上書きセーブ (S)	編集中のマップを保存します。新規のマップは名前を付けて保存します。
名前をつけてセーブ	名前をつけて新しいデータとして保存します。
バックアップをロード	現在編集中のシナリオのバックアップを開きます。
バックアップを許可	チェックするとセーブ時にそれまであった同一のセーブデータを1つだけバックアップとして残します。
イメージ画像ロード(※)	BMP画像データを選んで、地形に貼り込みます。
終了 (X)	シナリオエディターを終了します。

※ロードできるイメージ画像は、BMP形式でフルカラー(24BIT)、サイズは4の倍数に限ります。

マップ (M)

地形設定モード	地形設定モードにし、地形の配置・変更をします。
路線設定モード	路線設定モードにし、道路、鉄道を配置・撤去します。
移動制限設定モード	移動制限設定モードにし、進入できない地形を設定します。
占領国設定モード	占領国設定モードにし、占領可能な地形に国旗を設定します。
高度設定モード	高度設定モードにし、地形の高度を設定します。
地名設定モード	地名設定モードにし、地形に名前を設定します。
サイズ変更	プレイするマップの大きさを変更します。
上下左右にずらす	マップを上下左右にずらします。
検索	以下の4つの地形を検索します。 ●無名都市検索：名前の付いていない首都や都市を検索 ●違反地形検索：正常に表示されていないヘックスを検索 ●孤立道路鉄道検索：どこにも接続していない道路や鉄道を検索 ●低耐久鉄道検索：耐久度の低い鉄道を検索
領域外ヘックス編集許可	地形設定モード選択中にコマンドメニューを開き、マップサイズ外の地形のない場所に地形を置いていいかの許可の設定をします。
実行した設定を取消	直前に実行した設定を取り消します。

シナリオ (S)

シナリオ設定モード	シナリオ設定モードにし、シナリオや対象国のユニットを設定します。
シナリオ設定変更	シナリオの設定を変更します。
国の並び替え	ターン内での各国のプレイの順番を変更します。
対象国選択	操作対象国を変更します。
対象国を追加	新たに国を追加します (これを選択すると、新たに追加された国の首都ができます。ただし、最大数8カ国がすでにある場合は追加できません)。
対象国を削除	現在選択している対象国を削除します (ただし2カ国しかない場合は削除できません)。
対象国ユニット全削除	選択している国の、すでに配置しているユニットをすべて削除できます。
進入禁止ユニット全削除	進入禁止区域に入っているユニットをすべて削除します。
次部隊 (N)	対象国の別のユニットを表示し、ポイントを移動します。
生産拠点 (C)	対象国の生産拠点を表示し、ポイントを移動します。
配置設定	ユニットの配置に対する設定を選択します。 <ul style="list-style-type: none">●年月戦域制限：開始年月と戦域によるユニットの配置制限●配置移動制限：移動可能地形しか移動・配置できないという制限●配置時に対象国を自動切替：チェックすると占領国設定した地形で右クリックをした際に自動的にその国に切り替えができます。●左クリックで地上配置を許可：チェックすると左クリックで配置可能になります。
配置国籍変更	一時的に対象国の生産国籍を変更します。
設定違反検索	設定違反を検索します。
経験値再計算	対象国の全ユニットの経験値を再計算します。
燃料初期化	「燃料0以外」か「全ユニット」を満タンにするかを選択します。
弾薬初期化	「弾薬0以外」か「全ユニット」を満タンにするかを選択します。

表 (L)

部隊表	対象国の配置したユニットの一覧表を表示します。
開発表	対象国の開発状況を表示します。
状況表	マップの状況を表示します。
戦力表	タイプ別の各国の保有ユニット数を表示します。
地形表	地形の特性を表示します。
地名表	地名の地形と座標を表示します。

表示 (V)

縮小マップ

縮小マップウィンドウを表示します。

索敵表示範囲

索敵表示範囲を以下の中から選択できます。

- 視認：視認のみで索敵を行います。
- 視認+レーダー：視認とレーダーで索敵を行います。
- 視認+ソナー：視認とソナーで索敵を行います。
- 視認+レーダー+ソナー：視認、レーダー、ソナーで索敵を行います。
- 視認 [対地限定]：視認 (対地限定) で索敵を行います。

マップ最大表示

マップを最大表示に切り替えます。

優先表示

高度と路線のどちらを優先表示するかを選択します。

座標表示はゲームと同等

座標表示をゲーム中に使用される値と同じにします。

マップ切替

ビューマップ・HQマップの表示を切り替えます。

ヘックスライン

マップ上にヘックスラインを表示します。

ユニット表示

マップ上にユニットを表示します。

ユニットはリアル

チェックするとユニットごとの色つき表示になります。

ユニットマーク

チェックするとユニットの機数と搭載物が表示されます。

ユニットに方向マーク表示

チェックするとユニットに方向表示のマークがつかます。

収納数をユニットの上に表示

チェックするとユニット上に収納数が表示されます。

進入不可表示

進入不可マークをヘックス上に表示します。

占領表示

各国が占領した都市を国旗・色別のどちらかチェックした表示方法で表示されます。

地形の半透明表示

チェックすると地形が半透明で表示されます。

地形の斜面表示

チェックすると地形の斜面が表示されます。

道路を常に表示

ビューマップ上の無効な道路も表示して、全体を見たいときなどに使います。

移動時にウィンドウ表示

チェックすると移動時に地形データのウィンドウが表示されます。

性能表の武装欄を詰めない

性能表での武装欄がすべて表示されます。

イメージ画像

地形にトレースした画像を表示します。

ツールバー (T)

ツールバーが画面に表示されます。

ステータスバー (S)

ステータスバーが画面に表示されます。

設定 (S)

索敵	チェックすると対象国の索敵範囲が見えるようになります。
天候	チェックすると天候ルールがオンになります。
昼夜	チェックすると昼夜ルールがオンになります。
確認メッセージ	チェックすると確認メッセージが表示されます。
次部隊などでポイントも移動	チェックすると次部隊などを選択したときにポイントも移動します。
マップを左クリックでドラッグ許可	チェックすると左クリックでマップスクロールが可能になります。
イメージ画像設定	イメージ画像の表示位置や不透明度の設定をします。
効果音	チェックするとシナリオエディット中に効果音が出ます。
BGM	チェックするとシナリオエディット中にBGMが出ます。

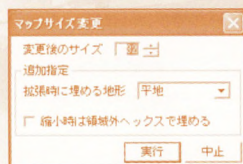
ヘルプ (H)

バージョン情報 (A) 本ソフトのバージョンを表示します。

シナリオエディターツールについて

サイズ変更

マップのサイズを変更します。
メニューバーのマップにある「サイズ変更」を選ぶと、「マップサイズ変更ウィンドウ」が表示されます。変更後のサイズを指定して、拡張するときは埋める地形を選択してください。
縮小するときは、領域外ヘックスで埋めるかどうかを選択できます。



マップサイズ変更ウィンドウ



シナリオ設定モード

シナリオ設定モードをチェックして、ユニットを配置したい地形を右クリックすると、以下のユニットが表示されます。ユニットタイプを選んでクリックしましょう。また、進化表を開いてユニットの進化を確認することも可能です。ユニットの配置に対する設定は、メニューバーのシナリオにある「配置設定」(→P.8)で設定できます。



ユニットタイプ

戦空…戦闘機タイプ
攻空…爆撃機タイプ他
他空…その他航空ユニット
戦車…戦車タイプ

砲陸…自走砲/牽引砲タイプ
他陸…その他地上ユニット
艦艇…艦艇タイプ

◆マップに置いたユニットをダブルクリックすると、「コマンドウィンドウ」が表示されます。



コマンドウィンドウ

【コマンド一覧】



【移動】

ユニットを移動



【性能】

性能表を表示



【収納】

ユニットを収納



【編集】

「編集ウィンドウ」を表示（右図参照）
各種設定ができる



【潜航】

潜水艦を海中に潜水させる



【命名】

ユニットに名前を付ける



編集ウィンドウ



【旋回】

ユニットを移動させずに方向を変える



【処分】

ユニットを処分



【降車】

輸送しているユニットを降ろす



【武装】

武装交換できるユニットのみ武装交換表が表示される



地形設定モード

「地形選択ウィンドウ」が表示され、作成したい地形をチェックし、マップをクリックすると、地形が作れます。また、地形の上で右クリックをすると、その地形はコピーされ、別の場所で左クリックをすれば貼り付けられます。タイトルバーを右クリックすると、「地形選択ウィンドウ」を移動させたり、閉じたり（Alt+F4）できます。



地形選択ウィンドウ

地形設定での注意点

◆川の場合

川が隣り合っていると違反地形となります。隣り合わせにさせたい場合は湖を使ってください。



ここには
配置できません

◆砂浜の場合

四方を海に囲まれた場所に砂浜を作ると違反地形となり、正しく表示されません。



ここには
配置できません

◆橋の耐久度

川・大河・湖にはそれぞれ耐久度があります。河川の耐久度によって架けた橋の耐久度が変わっていきますので注意しましょう。



耐久度

※「川」「砂浜」の注意点はメニューバーのマップにある「違反地形検索」(→P.7)を使うことで原因が表示されるので、参考にしてください。

路線設定モード

「路線選択ウィンドウ」が表示され、路線を敷くことができます。路線には3種類の道路と鉄道があります。

路線は2ヘックス以上にまたがって敷設されないと、孤立路線となります。また、1ヘックス内には4つ以上の線路を交差させることはできません。



路線選択
ウィンドウ

移動制限設定モード

移動制限選択ウィンドウが表示され、3種類の進入制限を設定することができます。



移動制限選択
ウィンドウ

占領国設定モード

「占領国選択ウィンドウ」が表示され、都市、空港、首都、港、補給地などに支配設定ができます。チェックをした場合は参加国数分の占領国指定ができます。また、各国には原則的に首都が必要になります。首都を設置した後は必ず、この占領国設定モードで占領国を指定してください。



占領国選択
ウィンドウ

高度設定モード

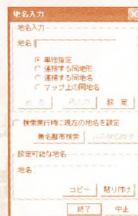
「高度選択ウィンドウ」が表示され、現在の地形の高度を変更できます。高度は0から5までと海面下があります。



高度選択
ウィンドウ

地名設定モード

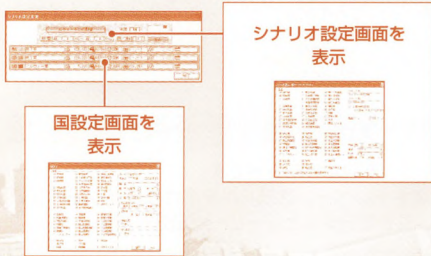
地名設定モードを選択して、名前を設定したい都市等をクリックすると、「地名入力ウィンドウ」が表示されます。地名を入力したら<終了>をクリックしてください。



地名設定
ウィンドウ

シナリオ設定変更について

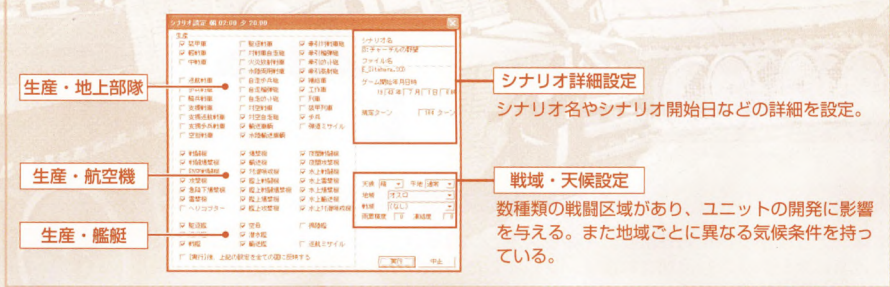
シナリオ設定変更画面では、シナリオ設定と国設定を行うことができます。それぞれ地上部隊・航空機・艦艇の生産に関する設定を行うことができます。



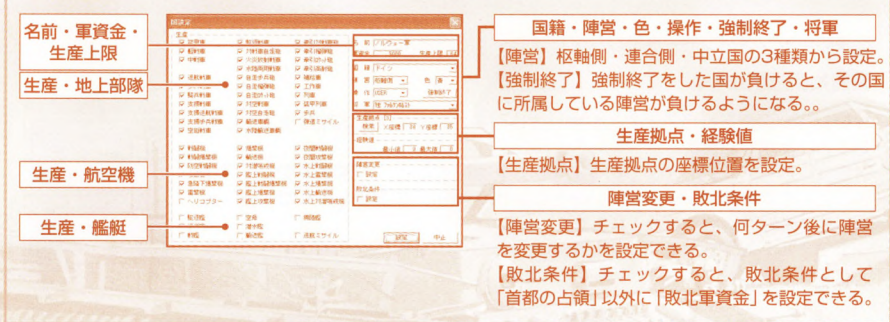
※キャンペーンモード専用のマップを編集する際はシナリオモードに変換して行います。ただし、シナリオエディターで編集したマップは本編のキャンペーンモードでは遊べません。

※シナリオ設定画面はマップ選択時には閲覧するだけです。エディット時にメニューの「シナリオ設定変更」を選んで設定を変更することができます。

シナリオ設定画面について



国設定画面について



追加シナリオについて

本ソフトをインストールすると、NEW CAMPAIGN（キャンペーンモード）とPLAY SCENARIO（シナリオモード）で、ドイツ軍以外にイギリス軍とソ連軍のシナリオプレイがプレイできます。スタートメニューのプログラムから「SEGA」▶「ADVANCED大戦略2001」▶「ADVANCED大戦略2001」を選んでください。

キャンペーンモード

一つ一つのシナリオをクリアしていきながら、エンディングを目指すモードです。メニュー画面でNEW CAMPAIGNを選択すると「新規キャンペーン選択」が表示されます。ドイツ以外にイギリスとソビエトを選択できます。プレイしたい国を選択するとムービーが起動します。



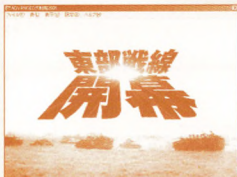
イギリス軍キャンペーン



初心者～中級者向け。1939年ラブラタ沖海戦から1945年ベルリン占領までのシナリオをプレイできます。



ソ連軍キャンペーン



上級者向け。1937年スペイン内乱から1945年ベルリン占領までのシナリオをプレイできます。

シナリオモード

単体シナリオがプレイできます。イギリス軍とソ連軍のキャンペーンに登場したシナリオも追加されます。プレイしたいシナリオを選択して「シナリオ設定」を行ってください。メニュー画面でシナリオの国名、種類を選択可能です。



新ルール設定

従来のキャンペーンモード及びシナリオモードで新規ルールを採用可能となります。

■開始国選択ルール

オプション選択を行うことで、シナリオに設定された同生産国籍の場所から開始することができます。

メニューバー内「設定(S)」の「国操作」を選択すると、「国操作変更」画面が表示されますので、プレイしたい国をCOMからUSERに変更してください（変更可能な陣営は青色で表示されます）。

※デフォルト設定以外でプレイした場合、作戦達成を保証できない場合があります。



■使用ユニット数倍増

マップ上のユニットと収納ユニットにそれぞれユニット条件を別カウントすることで、一国最大128ユニット（従来は最大64ユニット）をマップに配置したり収納できます。



最新情報いっぱい! SEGA®のインターネットサイト!

セガ公式サイト

INTERNET
インターネット

↓セガ公式ホームページ

<http://sega.jp/>

↓PCソフトの情報を満載!セガPCのホームページはこのURLにアクセス!!

<http://sega.jp/pc/>



★セガPCディスクは修理できません。何か支障がございましたら、セガPC ユーザーサポートセンターまでお問い合わせください。

この商品に関するお問い合わせ先

セガPC ユーザーサポートセンター

受付時間 10:00~18:00 月~金 (祝日及び弊社指定休日を除く)

ナビダイヤル **0570-000-354**

※0570より省略せずにおかけください。

※通話料金がかかります。

- セガPC ユーザーサポートセンターではテクニカルサポートのみ行います。ゲームの攻略法に関するご質問にはお答えできませんので、あらかじめご了承ください。
- セガPCに関するお問い合わせは、上記以外の番号ではお受けできません。

アドバンス大戦略シリーズ公式サイト

<http://sega.jp/pc/soft/advd2001/>

タイトルの紹介から、ダウンロード、Q & A等、最新の情報を掲載しています。



株式会社 **セガ**

本社 〒144-8531 東京都大田区羽田1-2-12

ADVANCED
大戦略
2001
Der Ehrgeiz des Dritten Reiches

POWER UP KIT