

すく
レイマンよ! エレクトーンを救え!

RAYMAN

レイマン



推奨年齢
全年齢

Ubi Soft
ENTERTAINMENT

COMPACT
disc

取扱説明書

SEGA SATURN™

セガサターンCDで遊ぶ前に

セガサターンCDは、セガサターン専用のゲームソフトです。
一般のCDプレイヤーでは使用しないでください。



■まず、セガサターンCDをセットしよう!

- 1.セガサターン本体のオープンボタンを押して、CDドアをあけます。
- 2.セガサターンCDをセットして、CDドアをしめます。

■目的別・始め方いろいろ

1.ゲームを始める

●タイトル画面を表示させます。

- ・本体のパワーボタンを押すと、タイトル画面にかわります。

2.バックアップ機能を使う

(バックアップ対応のゲームで遊ぶとき)

●保存データ管理画面を表示させます。



- ・セガサターンパッドのRまたはLボタンを押しながら、本体のパワーボタンを押してください。

*くわしくは、ゲーム取扱説明書の本文をお読みください。

★セガサターン本体の取扱説明書もあわせてお読みください。

★このディスクを無断で複製することおよび賃貸業に使用することを禁じます。

もく じ 目 次

はじめに	2
<small>そうさほうほう</small> 操作方法	3
ゲームの ^{はじ} 始めかた	4
・ ^{はじ} 初めてゲームをするとき	4
^{まえ} 前の ^{つづ} 続きからゲームをするとき	4
オプション	5
ゲームの ^{あそ} 遊びかた	6
^{がめん} 画面の ^み 見かた	8
コンティニューのしかた	9
セーブのしかた	9
アイテム ^{しょうかい} 紹介	10
パワーアップ	12
おたすけキャラ	13
ステージ ^{しょうかい} 紹介	14

はじめに

レイマンの住む世界は平和で、とても豊かな自然に恵まれたすばらしいところです。この世界のバランスは、ビッグ・プロトウーンとそれを中心とする何千ものエレクトウーンで作られた巨大な原子によって保たれていました。

ところがある日、世界の破壊をたくらむミスター・ダークによって、大切なビッグ・プロトウーンが奪われてしまったのです。中心を失ったエレクトウーンはいたるところに飛び散って、世界のバランスが崩れ始めました。ミスター・ダークによって創り出された邪悪で奇妙な生き物たちが、つぎつぎに現われ、飛び散ったエレクトウーンを見つけると、すぐさま檻の中に閉じこめていきます。

人々はみんな恐ろしがって、姿を隠してしまいました。だれも恐ろしい生き物たちを倒すことができないのです。みんなが待っていました、勇敢に立ち向かうヒーローを……。

さあ、レイマン! すべてのエレクトウーンを解放しなくては。そして最大の敵ミスター・ダークを倒して、ビッグ・プロトウーンを取りもどせ!

(L)

はったまま^{ひだり}左に^{いどう}移動

(R)

はったまま^{みぎ}右に^{いどう}移動

(方向ボタン上)

- ・ ツルなどを登る^{のぼ}
- ・ 項目などの選択^{せんたく}

(方向ボタン左)

- ・ 左へ移動^{ひだり}

(方向ボタン右)

- ・ 右へ移動^{みぎ}

(方向ボタン下)

- ・ ツルなどを降りる^お
- ・ はう
- ・ 項目などの選択^{せんたく}

(スタート)

- ・ スタートポーズ

(Aボタン)

- ※アクション (アッカンベーをすする、走る、アイテムを使う^{つか})

(Cボタン)

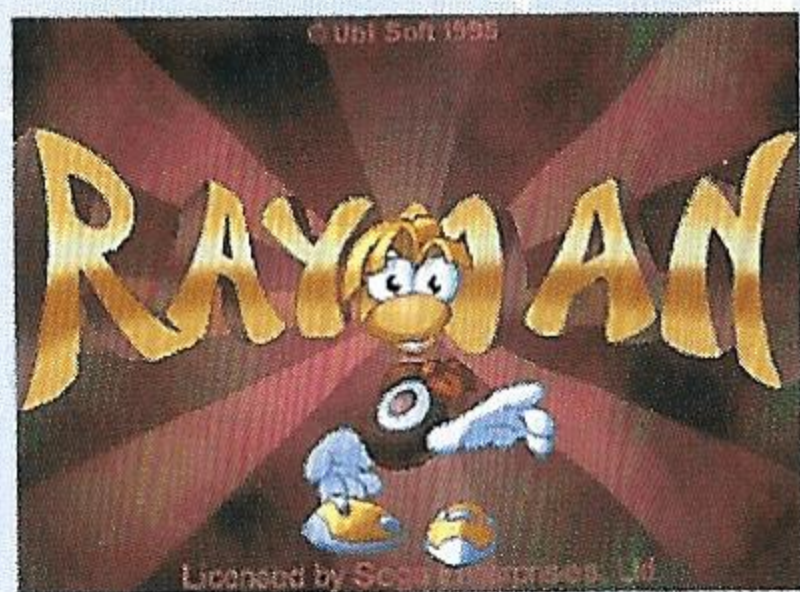
- ※ジャンプ (ジャンプする、ヘリコプターを使う^{つか})

(Bボタン)

- ※パンチ (押し続けると、放したとき^{はな}遠くまで飛ぶ^と)

※はオプション画面で変更^{がめん}できます。
(P.5 「オプション」参照^{さんしょう})

ゲームの始めかた



電源を入るとゲーム・タイトルが表示されますので、STARTボタンを押してください。ゲーム選択画面になります。

●初めてゲームをするとき

ゲーム選択画面で、まずゲーム・ファイル名を入力してください。方向ボタンの上下で文字を選び、AまたはBまたはCボタンを押すと、その文字が入力されます。入力した文字を修正するときは、右となり

の文字を「←」にしてAまたはBまたはCボタンを押します。

ゲーム・ファイル名を入力後、「START」の文字にカーソルを合わせてAまたはBまたはCボタンを押すと、スタート画面になります。

●前の続きからゲームをするとき

ゲーム選択画面で、前にセーブしたゲーム・ファイルを選ぶことができます。方向ボタンの上下でカーソルを移動してファイルを選び、続いて「START」の文字にカーソルを合わせてAまたはBまたはCボタンを押すと、スタート画面になります。

COPY ゲーム・ファイルをコピーします。まずコピー元のファイルを方向ボタンで選んでAまたはBまたはCボタンを押し、続いてコピー先を方向ボタンで選んでAまたはBまたはCボタンを押し、

前のゲーム・ファイルを残したまま、その先へ進みたいときに便利です。

ERASE セーブしたゲーム・ファイルを削除します。方向ボタンで選んでAまたはBまたはCボタンを押してください。

●オプション

ゲーム選択画面で「START」の文字にカーソルを合わせてAまたはBまたはCボタンを押すと、スタート画面になります。ここで方向ボタンで「OPTION」を選んでAまたはBまたはCボタンを押すと、各種設定を変更するオプション画面になります。

操作ボタンの変更 カーソルを合わせ、設定したいボタン (A、B、C、X、Y、Z) を押します。

最初の設定はアクション (Aボタン)、パンチ (Bボタン)、ジャンプ (Cボタン) です。

MUSIC

BGMのボリュームを方向ボタンの左右で変更します。

SOUND

効果音のボリュームを方向ボタンの左右で変更します。

STEREO/MONO

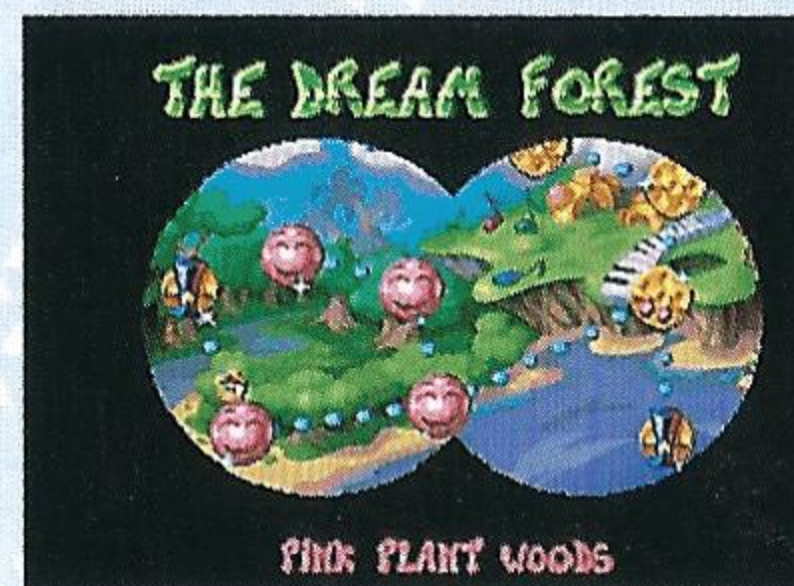
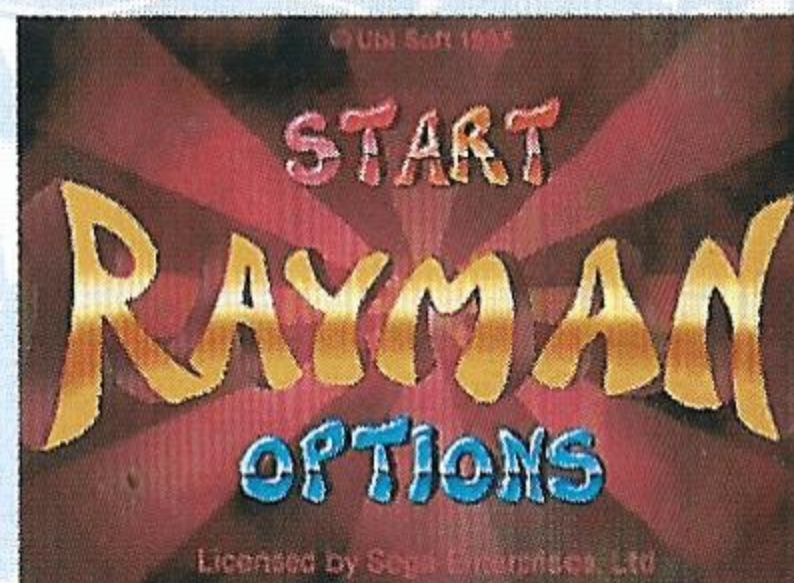
音声出力をステレオにするかモノラルにするか、方向ボタンの左右で設定します。

EXIT

ここにカーソルを合わせてAまたはBまたはCボタンを押すと、スタート画面にもどります。

●スタート

スタート画面から、方向ボタンで「START」を選んでAまたはBまたはCボタンを押すと、ストーリー・デモが始まります。デモを飛ばしてすぐにゲームしたいときは、途中でSTART ボタンを押してください。デモが終わると「ワールド・マップ画面」になります。ここでゲームを始めたいマップを方向ボタンで選んでAまたはBまたはCボタンを押すと、ゲームが始まります。



※初めてゲームをするときは、ワールド・マップ画面でマップを選択することはできません。

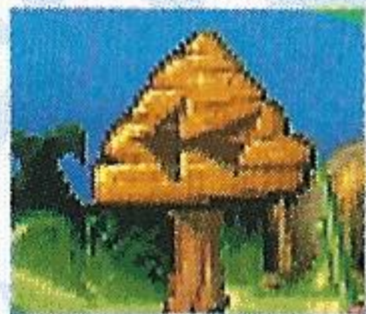
ゲームの遊びかた

ステージの何カ所かに、檻に閉じこめられたエレクトゥーンがいます。パンチで檻を壊して、すべてのエレクトゥーンを自由にしておいてください。パンチはどこかで妖精が登場して授けてくれます。



の看板にたどり着くと、すべてのエレクトゥーンを解放していなくても次のマップに進むことができます。一度行ったマップはワールド・マップ画面上に表示され、以後何回でも行くことができます。各ステージにはビッグボスが待ち受けています。そしてそのボスを倒すと次のステージに進むことができます。最後のボス「ミスター・ダーク」はステージ6にいます。





の看板にたどり着くと、ワールドマップ画面にもどることができます。ワールドマップ画面からは、一度行ったことのあるマップへ行くことができます。

レイマンは敵キャラに触れたり攻撃を受けるごとにパワーを1つ失います。そしてすべてのパワーを失うと、レイマンを1人失います。また、空から落ちたり、水の中に落ちると、パワーが残っていてもレイマンを1人失います。すべてのレイマンを失うとゲーム・オーバーです。

(P.8「画面の見かた」参照)

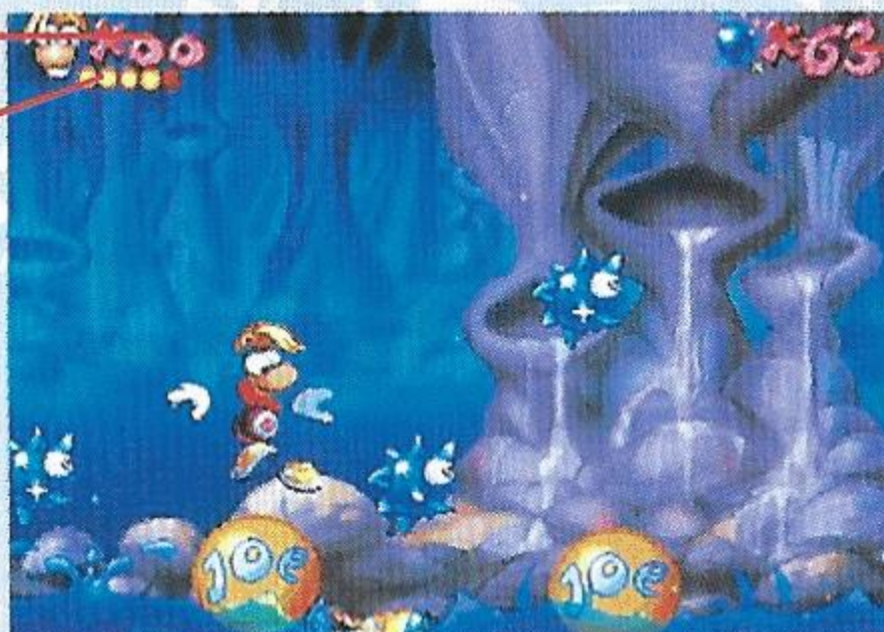


がめん 画面の見かた

●ゲーム画面●

のこ
残りのレイマン

パワー



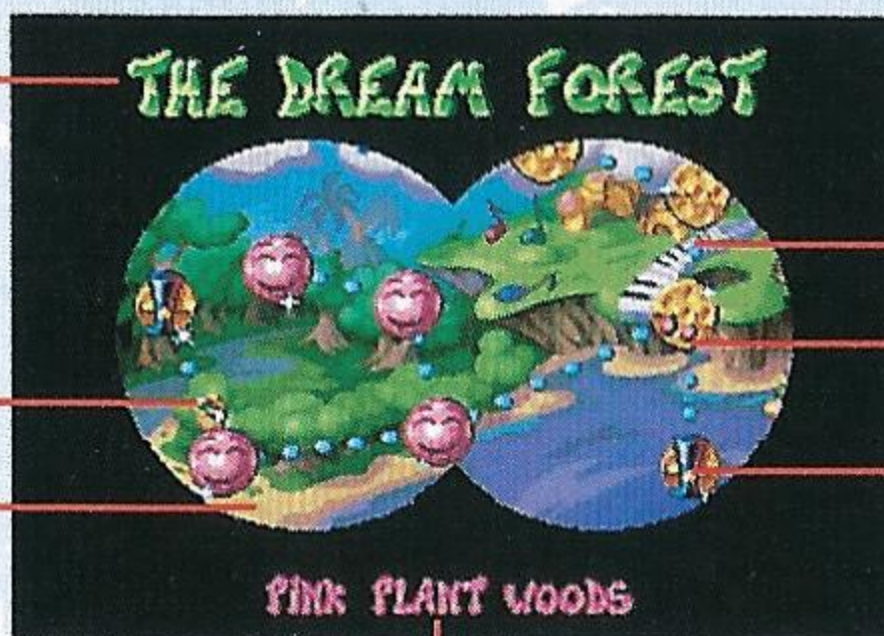
て
手に入れた水玉の数
(P.10「アイテム紹介」
さんしょう
参照)

●ワールド・マップ画面●

ステージ名

げんざいいち
現在位置

すす
進める道



げんざいいち
現在位置のマップ名

すす
進める道

1度行ったマップ

まじゅつし
魔術師の帽子

(セーブできる場所)

※本体に付いているバックアップメモリーを使うか、メモリーカード(別売)をセットしているときのみ

コンティニューのしかた

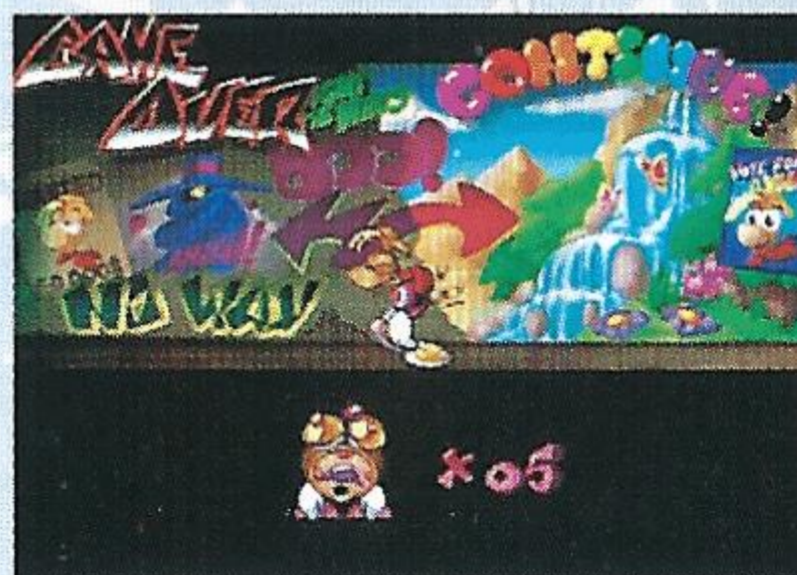
●ゲーム中のコンティニュー

ゲーム中にカメラマンに出会ったら、記念写真を撮っておきましょう。ステージの途中で敵に倒されても、写真を撮った場所から続きをプレイすることができます。



●ゲーム・オーバー後のコンティニュー

すべてのレイマンを失ってゲーム・オーバーになると、コンティニュー画面になります。レイマンが左端に退場する前にAまたはBまたはCボタンを押すと、ゲーム・オーバーになった場所から続きをプレイすることができます。ただし、レイマンが左端に退場すると、本当のゲーム・オーバーです。コンティニューは5回までです。



セーブのしかた

ワールド・マップ画面で「魔術師の帽子」のところに入ると、セーブ画面になります。ここで方向ボタンで「YES」にカーソルを合わせてAまたはBまたはCボタンを押すと、セーブが開始されます。画面が変わって下に「GAME SAVED」と表示されたらセーブ終了です。方向ボタンでマップを選択してゲームを続けることができます。



しょうかい アイテム紹介

みずたま 水玉

100コ集めるとレイマンが1人増えます。またマジシャンに出会ってワープするためには、水玉10コが必要です。レイマンが倒されるか、水に落ちたり空から落ちたりすると、それまでに貯めた水玉は0になってしまいます。



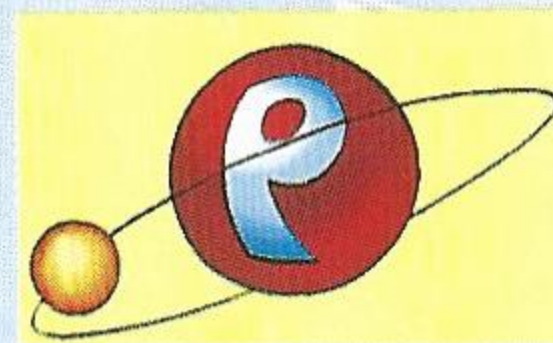
P

パワーが1つ増えます。



サテライトP

パワーのダメージが1つ回復します。



にんぎょう レイマン人形

レイマンが1人増えます。



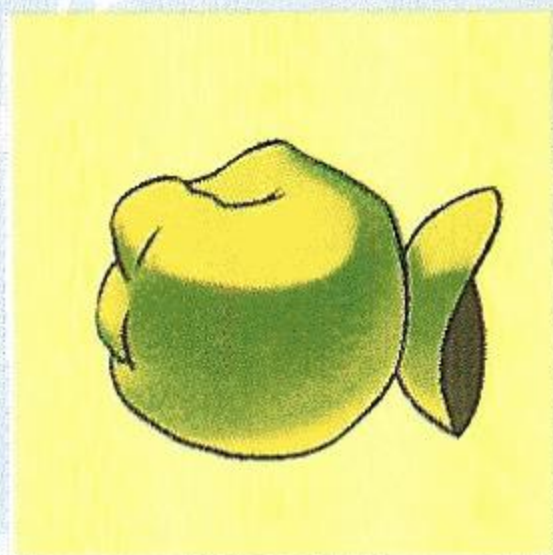
S

パンチのスピードがアップします。



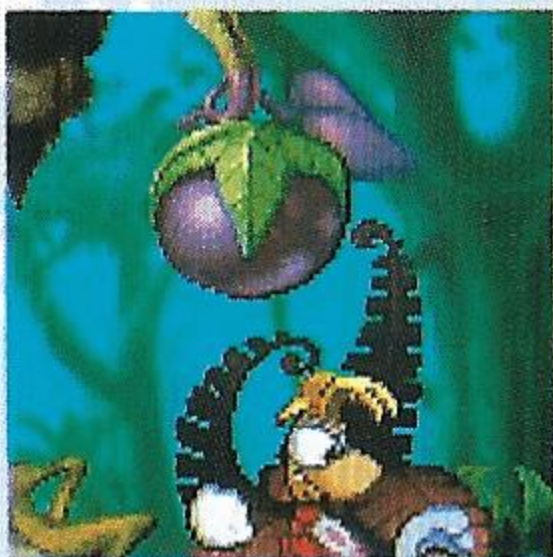
おうごん 黄金パンチ

パンチより^{きょうりょく}強力で、^{いちげき}一撃で敵を倒すことができます。また、パンチがもどってくるときに、ものを取ってくることもできます。リングがあると、それにぶらさがることも可能^{かのう}です。



プラム

パンチで木から取ることができ、^{だんりょくせい}弾力性があるため、^{うえ}上に乗ればより高くジャンプできるようになります。また、^{みず}水にも浮くので、これを使えば^{すい}水上のアイテムを取することもできます。さらに敵にかぶせると、その上に乗ることも可能^{かのう}になります。移動^{いどう}させるにはパンチを^あ当ててください。



まほう たね 魔法の種

タレイザンがくれます。これを植^うえると、すぐに大きくなって花を咲かせ上^{うへ}に登ることができるようになります。たくさん植^うえれば、^{うへ}どんどん上に行くことができます。

スーパー・ヘリコプター

マジシャンがくれます。ジャンプ・ボタン（初期^{しよき}設定はCボタン）を何回も押すと、より高く飛んでいくことができます。

スーパー・ヘリコプターの
パワーを得る魔法のツボ



パワーアップ

ステージのどこかで出現する妖精が、いろいろなパワーを授けてくれます。



パンチ

敵を攻撃するとき以外でも、プラムを木から落とすなどに使えます。パンチ・ボタン（初期設定はBボタン）を押し続けてから放すと、より遠くまでパンチを飛ばすことができます。



ヘリコプター

高いところから飛び降りるときに、ジャンプ・ボタン（初期設定はCボタン）を押すとゆっくり落下し、着地する位置をずらすことができます。



スピード

歩くスピードがアップするだけでなく、より高くジャンプできるようになります。

しがみつき

ジャンプして高いところに飛び移ったり、逆に落ちそうになったとき、近くにつかまるものがあれば自動的にしがみつくとできるようになります。

おたすけキャラ

ステージには敵のキャラクターばかりがいるわけではありません。中にはとても親切で愉快的仲間たちもいます。彼らに助けてもらえば、レイマンの冒険もきっと楽しいものになるでしょう。

カメラマン

パネルのところに首を乗せると、記念写真を撮ってくれます。1度写真を撮ると、途中で敵に倒されても、再びそこからゲームを再開することができます。



タレイザン

ステージのどこかで、何やら困っている様子。どうも服が枝に引っかかっているようです。ジャンプして取ってあげると、お礼に「魔法の種」をくれます。

マジシャン

マジシャンに出会うと、「ボーナス・ステージ」にワープさせてくれたり、スーパー・ヘリコプターをくれたりします。ただしワープするには「水玉」10コが必要です。



ホタル

暗い洞窟も彼がいれば大丈夫。パンチを打つと、いっしょについていって明るく照らしてくれます。

しょうかい ステージ紹介

いくつかのマップで構成されたステージが全6ステージ。それぞれのボスを倒すと次のステージに進むことができます。ビッグ・プロトウーンを盗んだミスター・ダークはステージ6にいます。

ステージ

1

The Dream Forest (空想の森)

くうそう もり

不思議な植物が生い茂るジャングルが舞台。水に落ちないように注意しよう。ここではタレイザンが登場、「魔法の種」をくれます。

ふしぎなしょくぶつが生い茂るジャングルが舞台。水に落ちないように注意しよう。ここではタレイザンが登場、「魔法の種」をくれます。



BOSS

きょだい かいぶつ
巨大な蚊の怪物

モスキート

ステージ

2

Band Land (バンド・ランド)

バンド・ランド

音符や楽器がかくれた雲が浮かぶ空中が舞台。空から落ちないように注意しよう。ツルツル滑るパイプの攻略がカギ。

おんぷ がっきがかくれた雲が浮かぶ空中が舞台。空から落ちないように注意しよう。ツルツル滑るパイプの攻略がカギ。



BOSS

がっき かいぶつ
楽器の怪物

ミスター・サククス

ステージ

3

Blue Mountain (ブルー・マウンテン)

ブルー・マウンテン

切り立った岩山が舞台。岩が落ちてきたりトゲが出ているので要注意。ミュージシャンに橋を作る手伝いを頼まれます。

きりたったいわやまが舞台。岩が落ちてきたりトゲが出ているので要注意。ミュージシャンに橋を作る手伝いを頼まれます。



BOSS

いし かいぶつ
石の怪物

ミスター・ストーン

ステージ

4

Picture City (ピクチャー・シティ)

宇宙のような蜃気楼のステージが舞台。ここでは、海賊映画とSF映画に登場する敵と戦うことになります。



BOSS

奇妙な麵棒を持つ

ステージ・ママ

ステージ

5

The Cave of Scops (スコップの洞窟)

奇妙な地下世界が舞台。突然変異の魚やクモが襲ってきます。なぜか宇宙人のジョーが経営するパンケーキ店がここに。



BOSS

サソリの怪物

ミスター・サソリ

ステージ

6

Candy Chateau (キャンディ城)

ピエロに守られたケーキの世界が舞台。ベトベトのマーメイドや巨大にふくらんだケーキなど難関がいっぱい。



BOSS

最大の敵

ミスター・ダーク

スタッフ

UBI
SOFT

Concept	Michel Ancel & Frédéric Houde
Character Creation Design	Alexandra Steible Michel Ancel, Serge Hascoët, Bruno Bouvret, Sacha Gentilhomme, Michael Guez, Christophe Thibaut
Animation	Alexandra Steible, Kamal Aitmihoub, David Gilson, Sophie Esturgie, Grégoire Pons, Véronique Rondello, Béatrice Sauteau, Christian Volckman
Background Creation Computer Graphics	Eric Pelatan, Sylvaine Jenny Jean-Christophe Alessandrini, Sophie Ancel, Nicolas Bocquillon, Jean-Marc Geoffroy, Laurent Rettig, Olivier Soleil
Programming	Vincent Gréco, Yann Le Tensorer, Daniel Palix, Olivier Couvreur, Pierrick Crepy, Antoine Dodens, Antonio Ferreira, Benoît Germain, Bertrand Helias, Frédéric Houde, Frédéric Laudet, François Mathieu, Christian Mihalache, Sébastien Morin, Bogdan Radusi, Daniel Raviart, Olivier Rozler, Gilles Vanwallenghen
Sound & Music	Stéphane Bellanger, Didier Lord, Chris Bénard, Nathakie Drouet, Kamel Feunas, Rémy Gazel, Didier Légglise, Jean-Marc Lichtman, Olivier Mortier, Frédéric Prados & Frédéric Louvre, Steven Perkinson, Stéphane Ronse, René De Wael
Project Management Producer	Agnès Haegel Ludimedia - Gérard Guillemot
Development	Ubi Studios - Michel Guillemot
Development Support	Ubi Soft K.K. - Michel Bouchet
Publisher	Ubi Soft SA - Yves Guillemot, Ubi Soft K.K. - Tomoko Mastuoka

その他、^{ほか}本プロジェクトに関わった^{ほん}多くの人々に^{かが}感謝^{おお}いたします。^{ひとびと}^{かんしゃ}

セガサターンCD使用上のご注意

●キズをつけないで

ディスクにキズをつけないよう、扱いには注意してください。また、ディスクを曲げたりセンター孔を大きくしないてください。

●文字を書いてもダメ

レーベル面に文字を書いたり、シールなどを貼らないでください。

●保管場所に注意して

プレイ後は元のケースに入れ、高温・高湿のところを避けて保管してください。

●ゲームで遊ぶときは

ゲームで遊ぶときは、部屋を明るくし、なるべくテレビ画面から離れてください。また、健康のため、1時間ごとに10~20分の休憩をとり、疲れているときや睡眠不足でのプレイは避けてください。

●汚れを拭くときは

レンズクリーナーなどに使うやわらかい布で、中心部分から外周部に向かって放射状に軽く拭き取ってください。なお、シンナーやベンジンなどは使わないでください。

●健康上のご注意

ごくまれに強い光の刺激や点滅、テレビ画面などを見ていて、一時的に筋肉のけいれん・意識の喪失等の症状を起こす人がいます。こうした経験のある方は、ゲームで遊ぶ前に必ず医師と相談してください。また、ゲーム中にこのような症状が起きたときは、すぐにゲームをやめ、医師の診察を受けてください。

セガサターンCDは、セガサターン専用のゲームソフトです。普通のCDプレイヤーで使用すると、ヘッドホンやスピーカーなどを破損する恐れがありますので、絶対に使用しないでください。

セガサターンをプロジェクションテレビ(スクリーン投影方式のテレビ)に接続すると、残像光量による画面焼けが生じる可能性があるため、接続しないでください。

★セガサターン本体の取扱説明書もあわせてお読みください。

★このディスクを無断で複製することおよび賃貸業に使用することを禁じます。

Patents : U.S. Nos. 4,442,486/4,454,594/4,462,076; Europe No. 80244; Canada Nos. 1,183,276/1,082,351; Hong Kong No. 88-4302; Germany No. 2,609,826; Singapore No. 88-155; U.K. No. 1,535,999; France No. 1,607,029; Japan No. 1,632,396



© 1995 Ubi Soft

この商品は、(株)セガ・エンタープライゼスが SEGASATURN専用の
ソフトウェアとして、自社の登録商標**SEGA**の使用を許諾したものです。

T-17701G

ユービーアイ ソフト株式会社