

MARK III / MASTER SYSTEM 共用

GOLD CARTRIDGE

スーパーワンダーボーイ

モンスターワールド

SUPER WONDER BOY MONSTER WORLD

ゲームの遊び方

1人用





このたびは、セガ ゴールド カートリッジ「スーパーワンダーボーイ モンスターワールド」をお買い上げいただき、誠にありがとうございました。

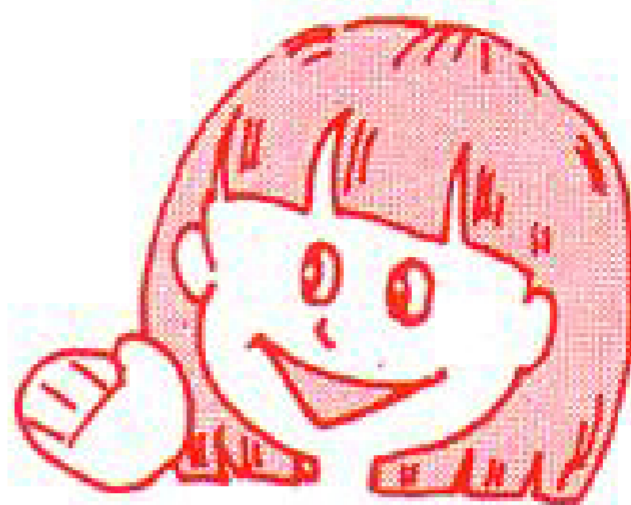
プレイの前にこの「ゲームの遊び方」をお読みいただきますと、より楽しく遊ぶことができます。



お願い.....	1
ストーリー.....	2
ゲームの進め方.....	3
操作方法.....	4
画面の見方.....	6
モンスターとの戦い.....	7
ショップ・病院の紹介.....	8
アイテムの紹介.....	10
登場するモンスターたち.....	14
ゲーム攻略のポイント.....	21

ねが お願い

ゲームを始める前に
まず、読んでおこう。



- カートリッジを差し込むときには、必ず電源スイッチを切っておいてください。
- 電源を入れても何も映らないときには、カートリッジがきちんと差し込まれているか確認しましょう。
- プレイのあとは、必ず電源スイッチを切ってからカートリッジを抜いてください。

カートリッジは、精密機器。
こんなことに、注意して！



- 極端に高い温度や低い温度には近づけないでください。
- 強いショックを与えたり、分解しないでください。
- 汚れを拭くときに、シンナーやベンジンなどの薬品を使わないでください。
- 端子に触れたり、水でぬらさないようにしてください。

ひとつこと

長い時間ゲームをしていると、目が疲れます。

ゲームをするときは、1時間ごとに10～20分の休憩をとるようにしましょう。

ストーリー

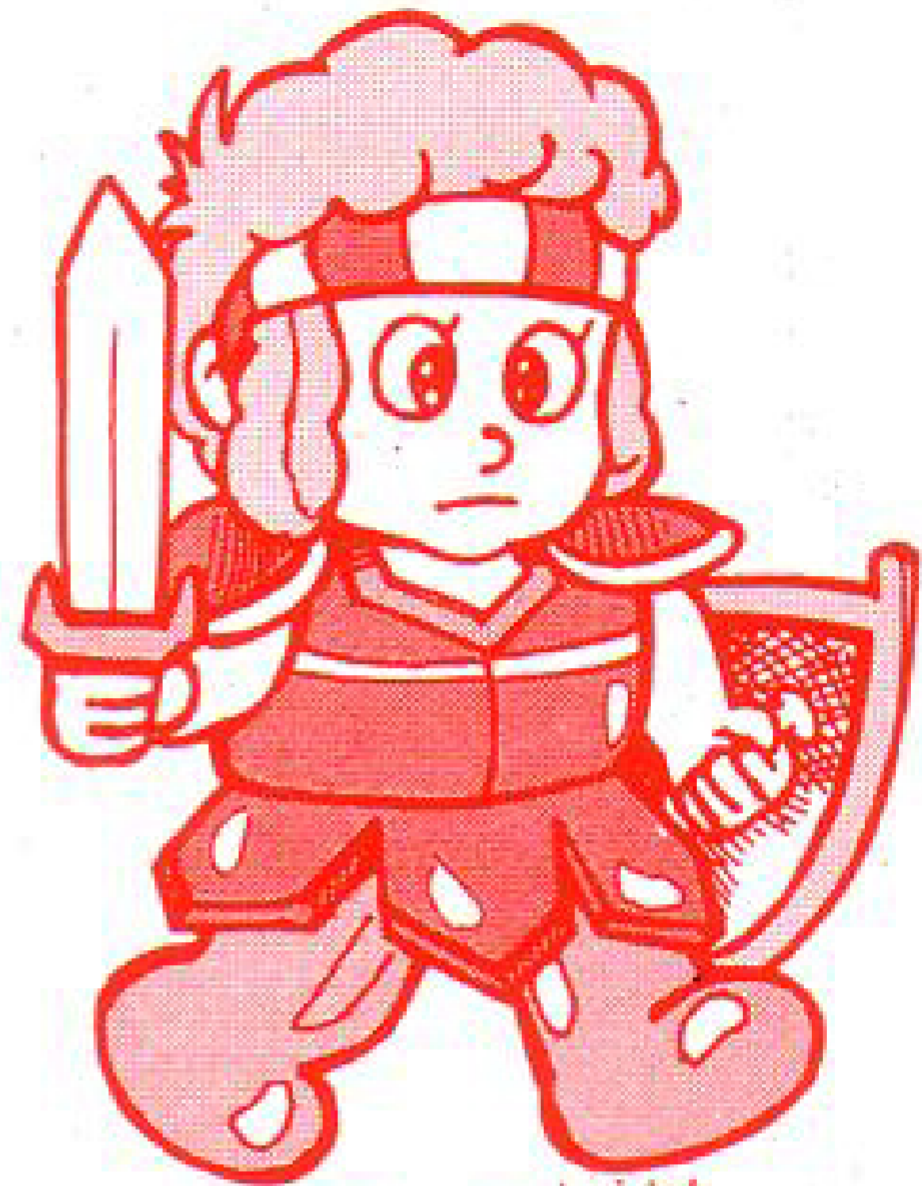
^{あざり} ^{もり} ^{あお} ^{うみ} ^{うつく}
緑の森、青い海……美し
^し ^{ぜん} ^{めぐ} ^{こう}
い自然に恵まれた、この広
^{だい} ^{ひとびと}
大なワンダーランドで人々
^{たの} ^く
は楽しく暮らしていました。

ところが、^ふ ^{こう} ^{とつぜん}
不幸は突然、
^{おとず} ^{あく}
訪れたのです。悪のドラゴ
^{ひき}
ン率いるモンスターたちが
^せ ^い ^せ ^{かい} ^し ^{はい}
攻め入り、この世界を支配
するようになったのです。

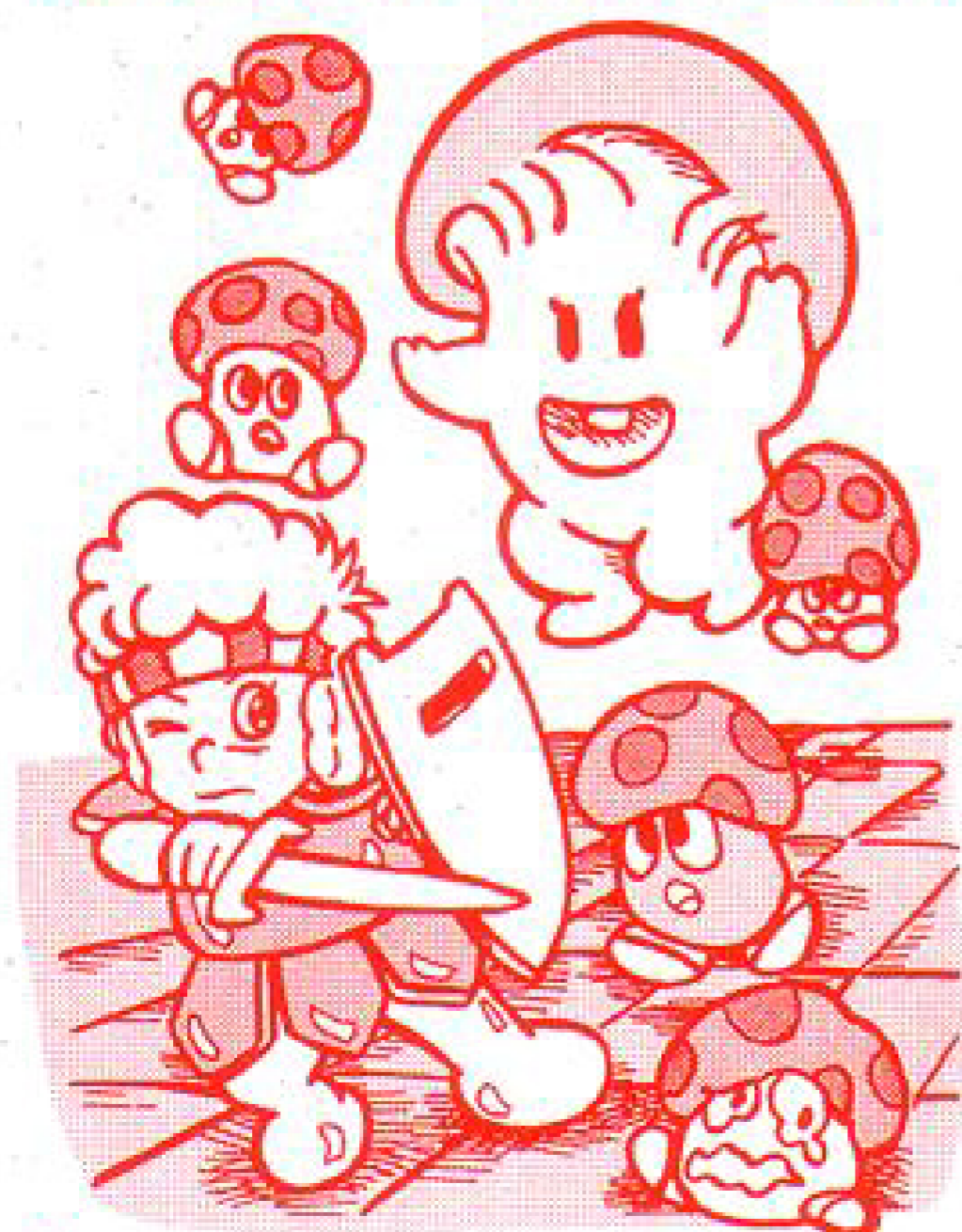
^{へいわ}
平和だったワンダーランド

は、^{いま} ^か
今やモンスターワールドと化してしまいました。

このままでは、^{ひとびと} ^み ^{おび}
人々はいつも身をひそめ、怯えながら
^{せい} ^{かつ}
生活しなくてはなりません。



^{しょうねん}
ブック少年



「もうガマンできない。ド
^{たお} ^{いちど}
ラゴンを倒して、もう一度
^{へいわ} ^く ^と
平和な暮らしを取りもどす
んだ！」

^{ゆうかん} ^{しょうねん} ^だ ^{どう}
勇敢なブック少年は、打倒
^{たび} ^で
ドラゴンの旅に出ることに
しました……。

ゲームの進め方

さあ、あなたはブック少年となり、モンスターワールドへ足を踏み入れます。

●ドラゴンを倒すまでには、数々のモンスターと戦わなければなりません。モンスターを倒すとお金や宝物を手に入れることができます。

●お金を貯めれば、武器などのアイテムが買えます。ブックは最初、革のよろいを着ていますが、ゲームを進めるにしたがい、もっと強力な装備にするといいでしょう。

●情報屋では、さまざまな情報を得ることができます。武器をそろえ、情報を集めながら、旅をしていきましょう。

●ブックの心(ライフ)がなくなるとゲームオーバーです。

●冒険の旅は全部で12ラウンド。鍵を取れば、次のラ



さあ、冒険の旅へと出発だ！



タイトル画面が表示されたら、スタートボタンを押そう。

鍵を取れば、次のラ

ンドへ進めます。たいてい

の場合、鍵は各ラウンドの

ボスが持っています。

●最終ラウンドは迷路にな

っています。この迷路を脱

出できれば、いよいよ、ド

ラゴンとの対決です！

操作方法

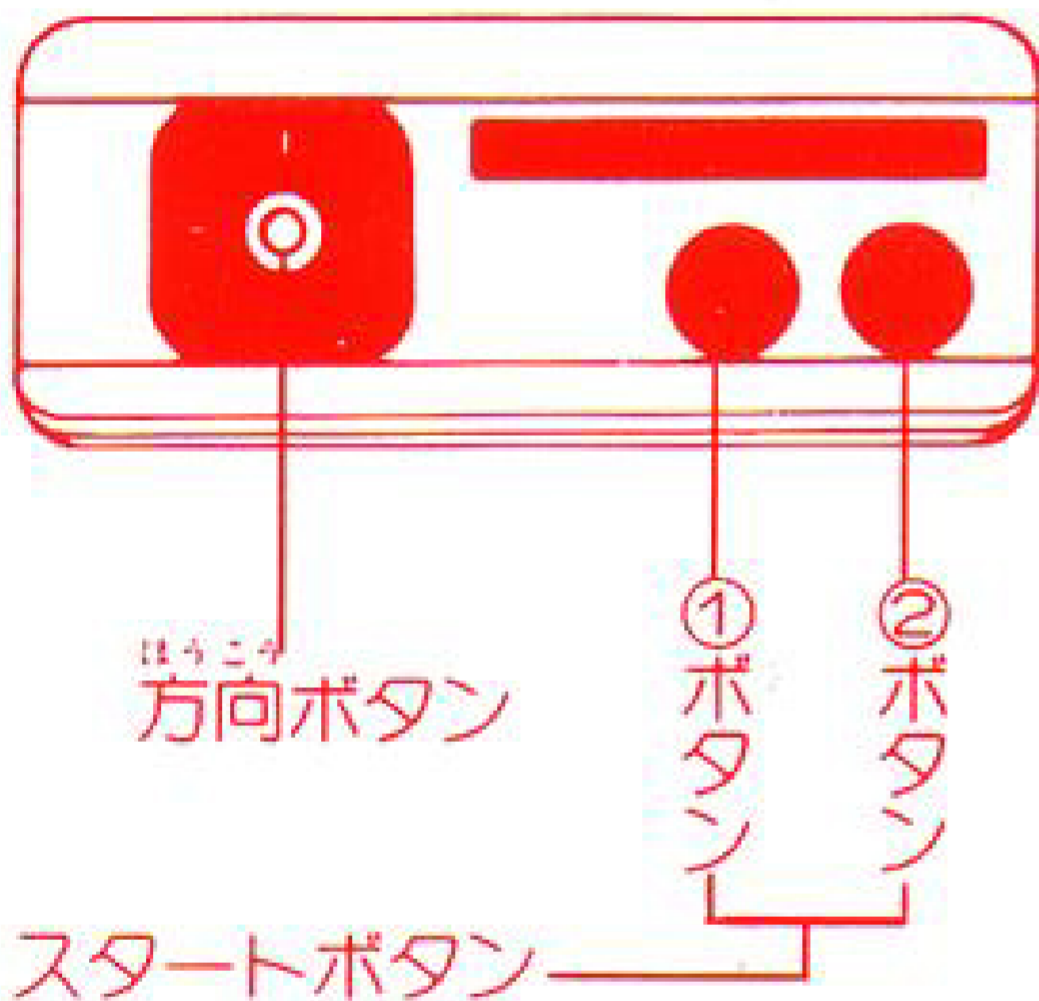
- 1Pジョイスティックのスタートボタンを押すと、ゲームを始めることができます。

ほうこう

方向ボタン

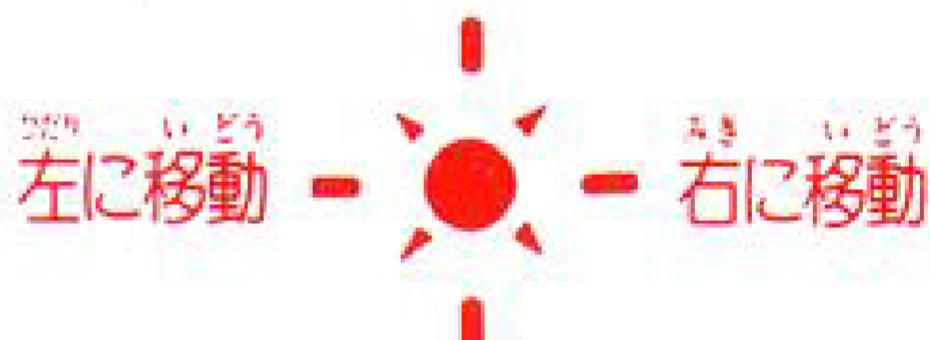
ブック少年を移動させます。

店や病院の中では、 を左右に動かすために使います。



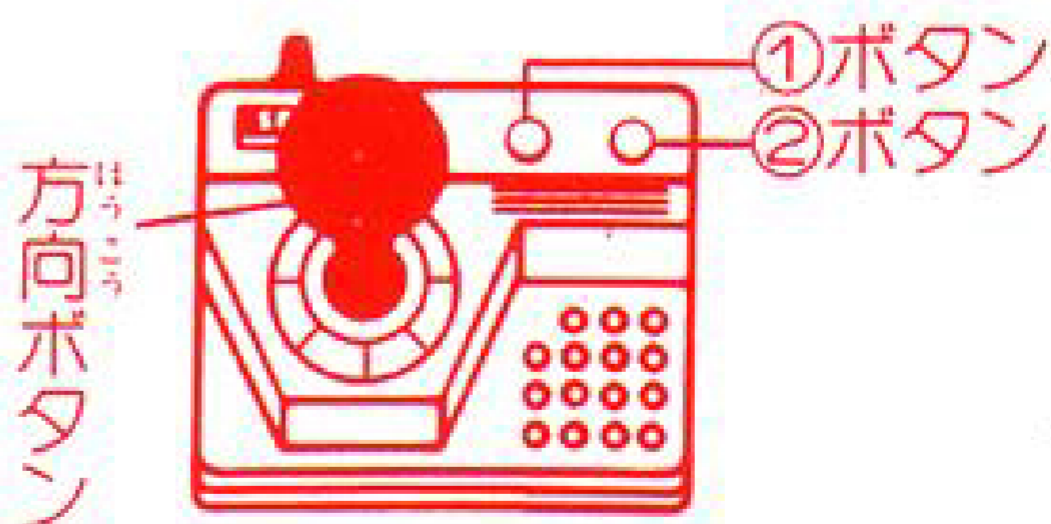
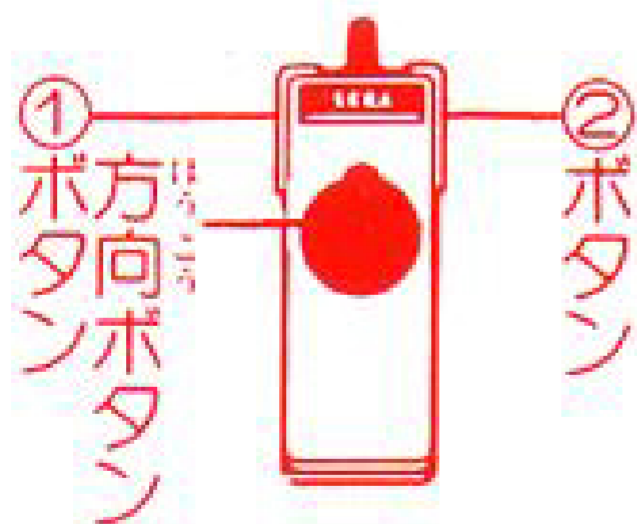
ブック少年の移動

建物の中に入る。はしごを登る。



アイテムを使う。はしごを降りる。

ほかのジョイスティックを使うとき



注意

MARK IIIにキーボード(SK-1100)をつないでいる場合は、プレイする前に必ず取りはずしてください。

1ボタン

剣でアタックするときに使います。

店や病院の中では、買う物を決定するときに使います。
方向ボタンでマウスを移動してから、押してください。

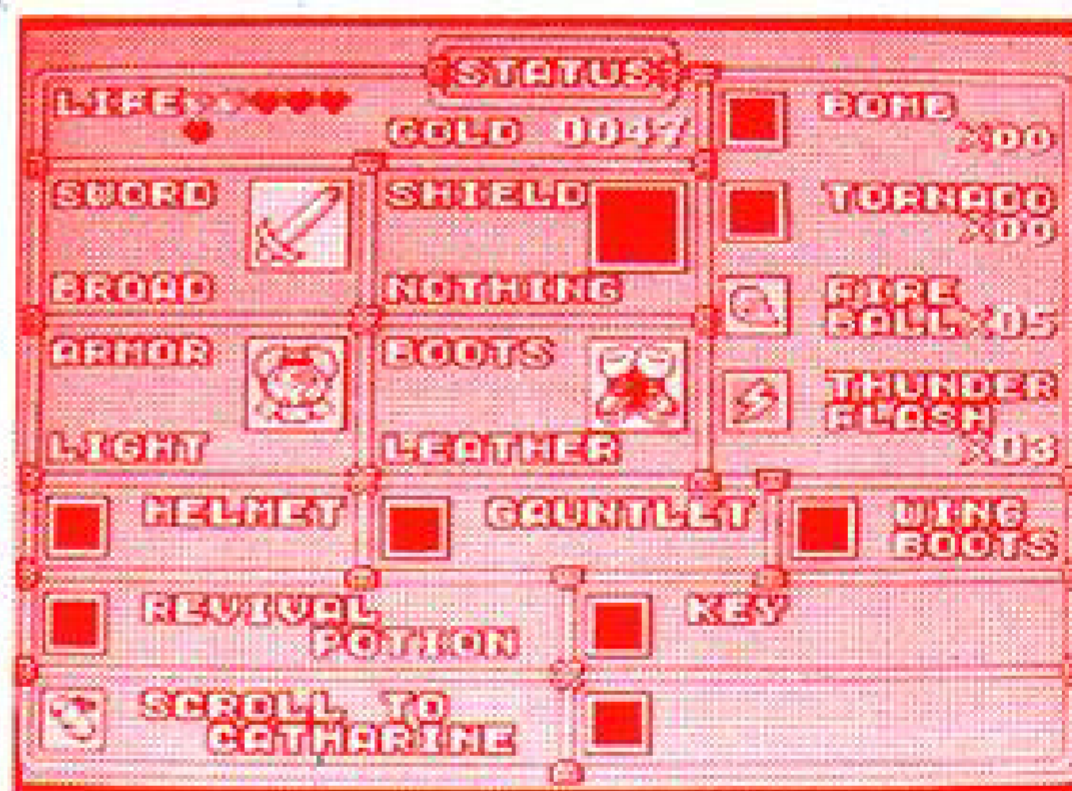
2ボタン

ジャンプするときに使います。

店や病院の中で会話をしているときに、このボタンをおすと、その続きが表示されます。

●ゲーム中に本体のポーズボタンまたは2Pジョイスティックのスタートボタンを押すと、次のようなステータス画面に変わります。

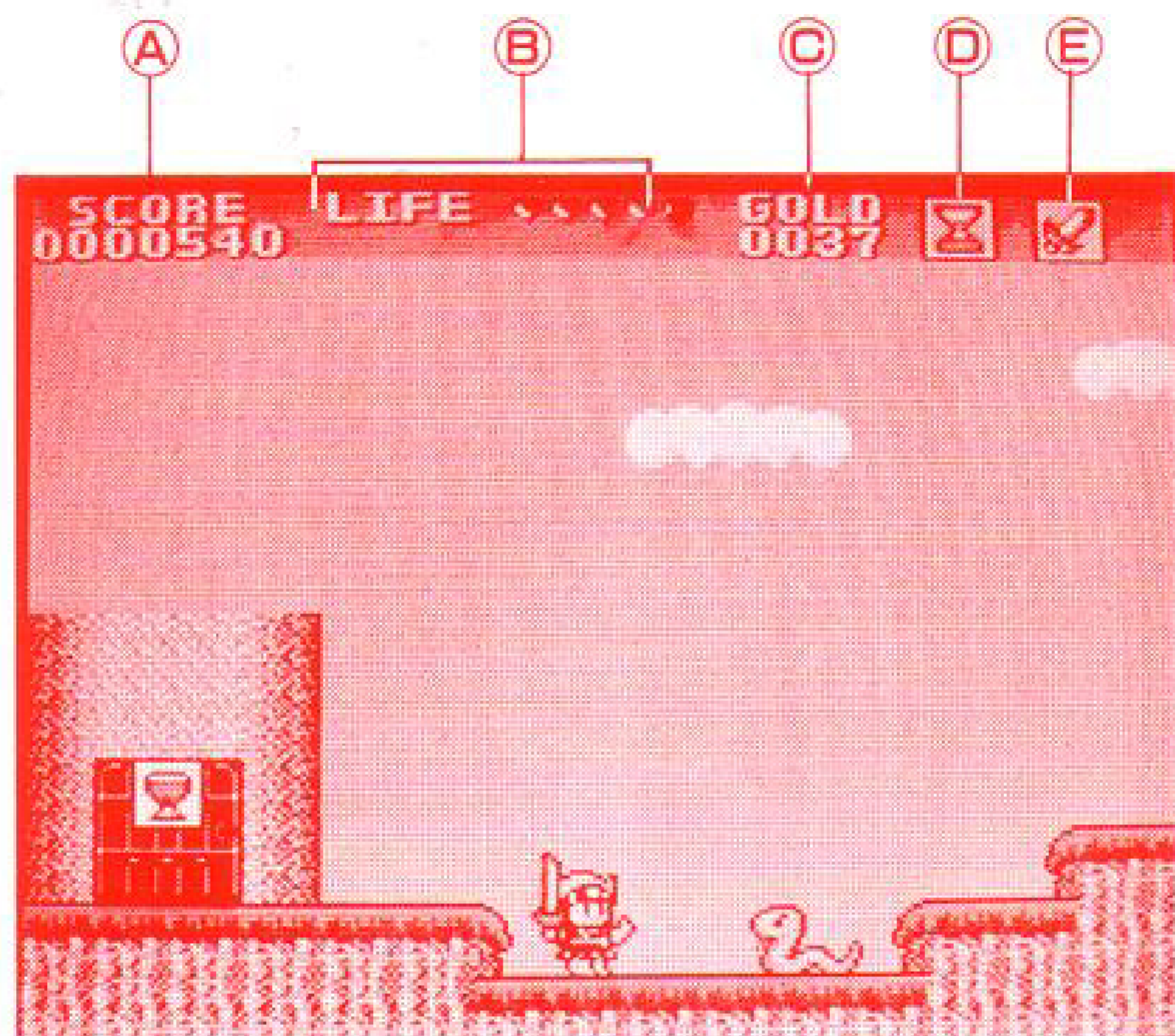
ブック少年の装備や、持っているアイテムなどを確認しましょう。武器や魔法の場合は、使える回数が表示されています。



もう一度ボタンを押すと、ゲーム画面にもどることができます。

★剣を持っていないとき、店や病院の中、ボスと対決しているときには、ボタンを押してもステータス画面になりません。

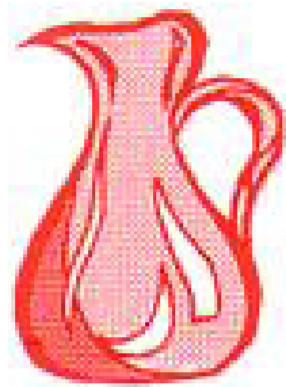
がめん みかた 画面の見方



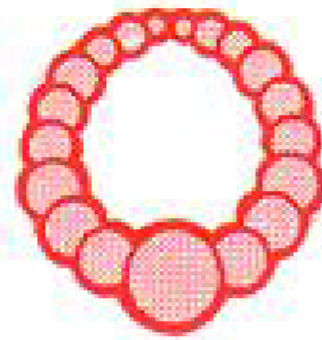
- ①スコア モンスターを倒したり、宝物を取ると増えます。
- ②ライフ モンスターにやられたり、溶岩の海や針の山に落ちたり、時間がたつと心が減っていきます。心が全部なくなると、ゲームオーバーです。スコアが3万点、10万点、20万点、30万点、40万点になるごとに心が1個増えます。
- ③ゴールド プレイヤーの所持金が表示されます。
- ④タイマー 砂時計の砂が全部落ちると、心が1個減ります。
- ⑤今使える武器や魔法 使える回数が右下に表示されます。(9回以上使える場合でも、表示される数字は9までとなります。)

モンスタ-との戦い

- モンスタ-を倒すと、お金や宝物が手に入ります。
宝物は次の6種類。宝物を取ればスコアが上がります。



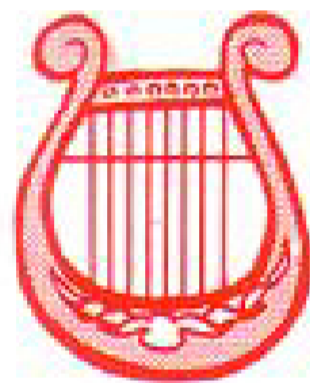
金の壺 500点



くびかざり 1000点



金の鏡 2000点



金の琴 5000点



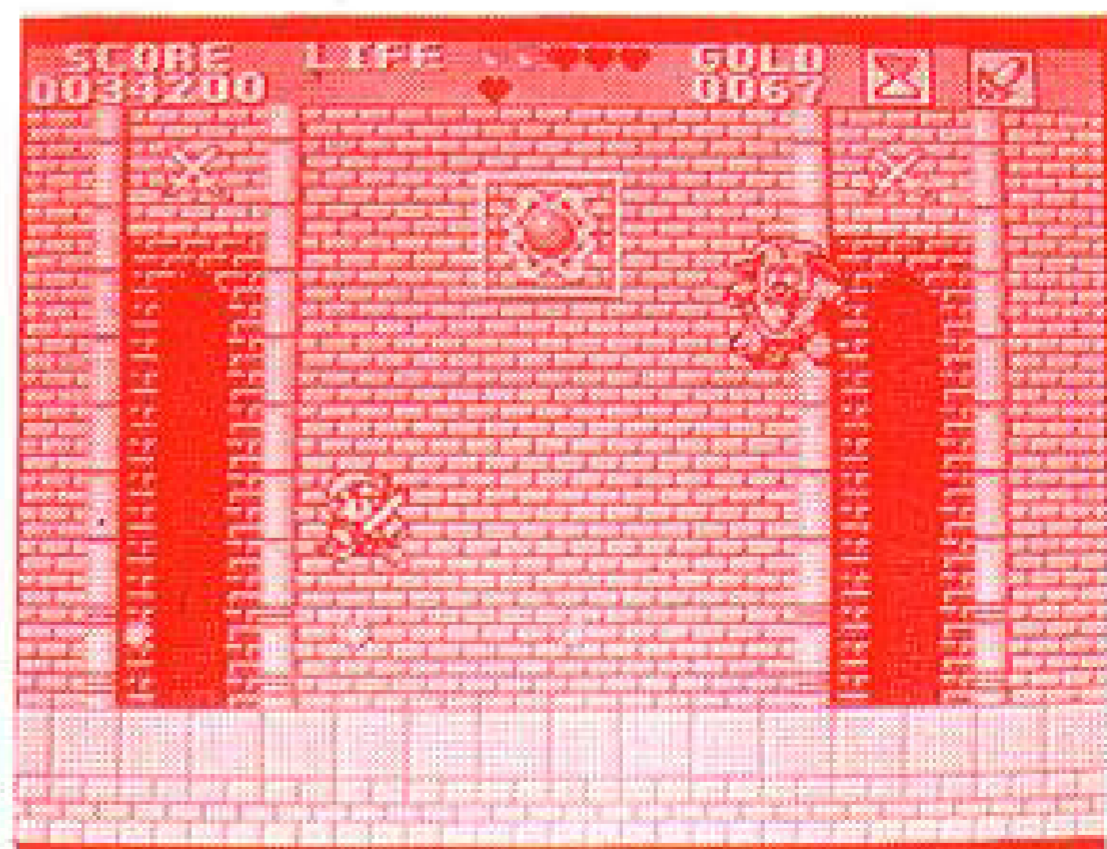
金の天秤 5000点



金の王冠 10000点

ボスと対決!!

- 各ラウンドのどこかで
モンスタ-のボスが待
ちかまえています。
- ボスを倒すと、カギや
お金、剣などを手に入
れることができます。



ショップ・病院の紹介

ブック少年の旅する世界には、いろいろな建物があります。上手に利用して、旅を続けていきましょう。

1. ショップ よろい、盾、靴などのアイテムを買うことができます。魔法屋では、武器や魔法を売っています。



よろい屋



盾屋

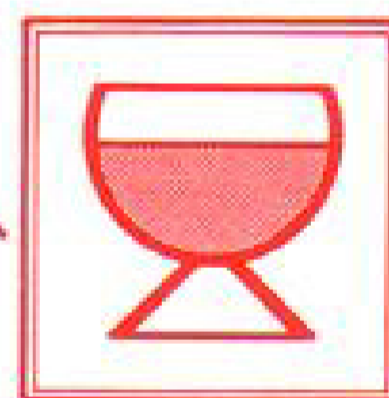


靴屋

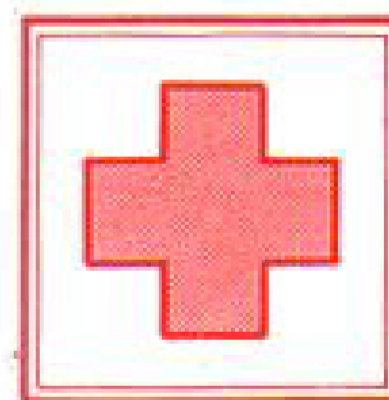


魔法屋

2. 酒場 カクテルやビールを飲むと心が少し回復し、砂時計が元にもどります。また、情報を教えてくれます。



3. 病院 ケガをなおしてくれます。治療を受けると心が満タンになり、砂時計が元にもどります。



4. 情報屋 旅のヒントとなるような重要な情報や、勇者の紋章などのアイテムを手に入れることができます。必要なアイテムをもらっておかないと、あとで困ることになります。

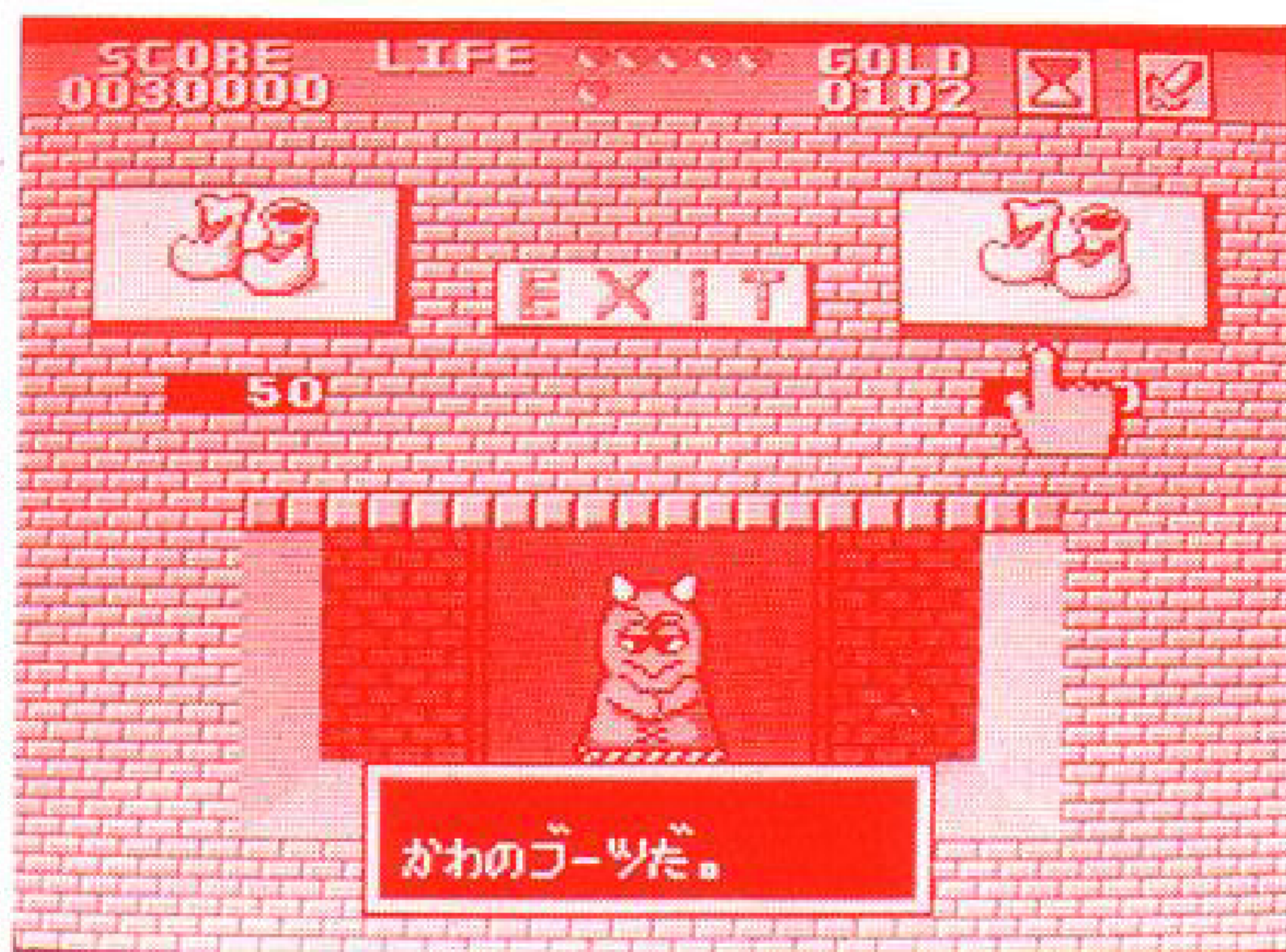


勇者の紋章

ヒーローズ エンブレム (HERO'S EMBLEM)

ショップ・病院の利用法

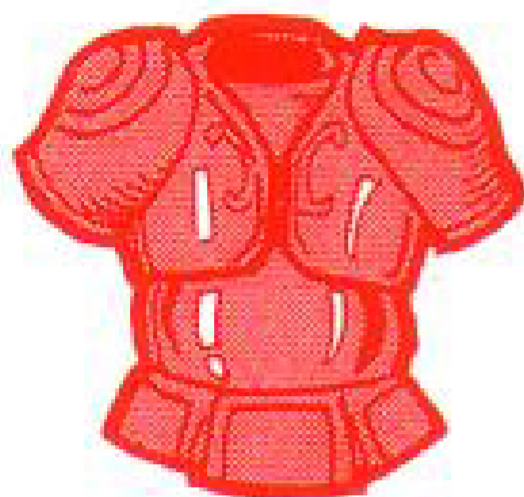
- ドアの前で方向ボタンを上（↑）に押し、建物の中に入れます。



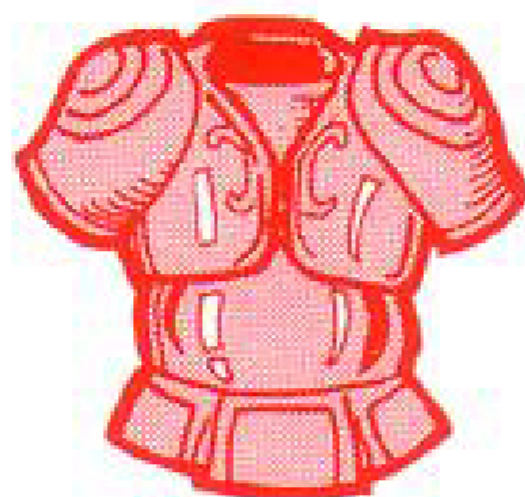
- アイテムの下に値段が表示されています。持っている金額内で買える物を選びましょう。
- 方向ボタンで手 cursor を左右に動かし、アイテムを選んでください。①ボタンを押すとアイテムが買えます。
- 買ったアイテムは自動的に身につけます。武器や魔法の場合は、ゲーム中に方向ボタンを下（↓）に押し、使うことができます。
- 買いたい物がないときは、EXITを選びます。
- ★ 建物の中で会話ができる場合は、②ボタンを押すと、会話の続きが表示されます。

アイテムの紹介 しょうかい

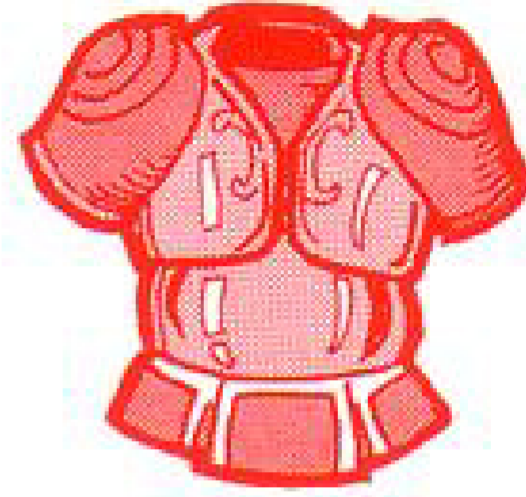
1. よろい よろい やう よろい屋で売っています。原則として げんそく 値段 ねだん が高くなるほど、ぼうぎょりょく 防御力も高くなります。



ライト アーマー
LIGHT ARMOR
60G かわ 革のよろい



ナイト アーマー
KNIGHT ARMOR
150G きし 騎士のよろい

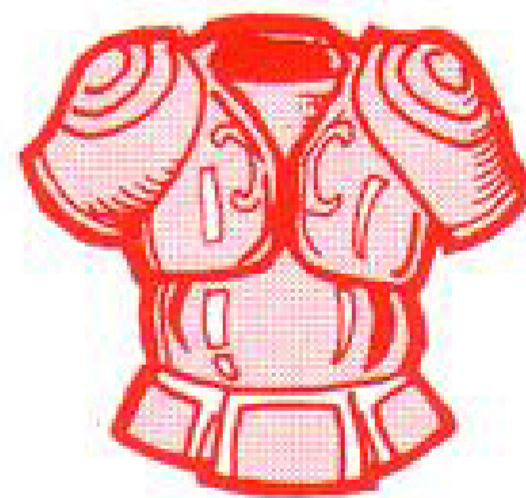


ハード アーマー
HARD ARMOR
360G かた 硬いよろい

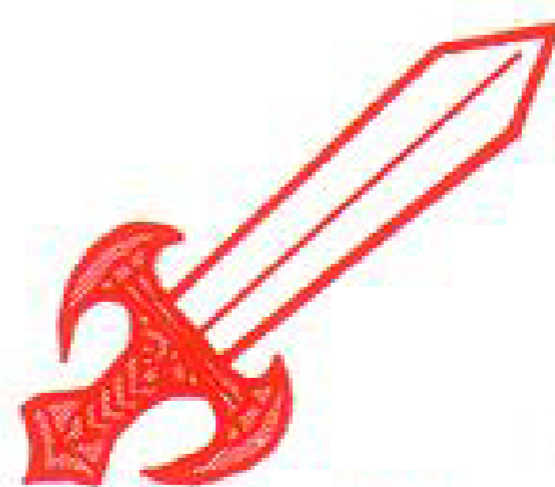
ヘビー アーマー 100G
HEAVY ARMOR 100G
おも 重いよろい。ぼうぎょりょく 防御力が
たか 高く、ねだん 値段
やす も安い、
おも 重いので ある 歩きにくい。



アーマー オブ レジェンド
ARMOR OF LEGEND
540G
でんせつ 伝説の
よろい

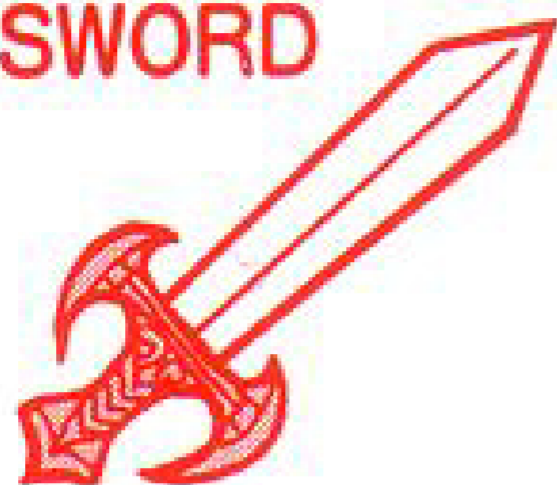


2. けん 剣 ショップでは
か 買えません。ラウンドの
ボスを倒すともらえるこ
とがあります。あとでも
けん らう剣ほど こうげきりょく 攻撃力が高
くなります。

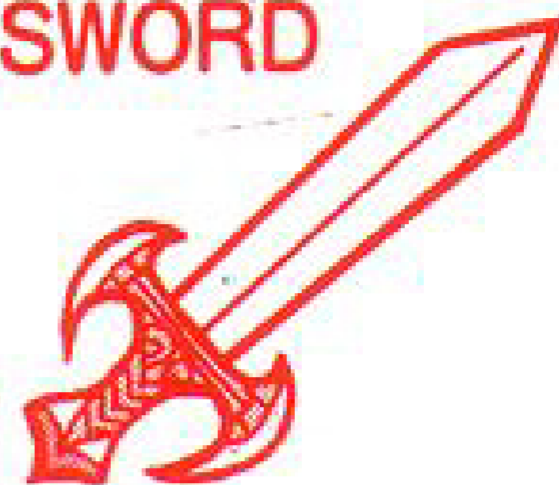


グラディウス
GRADIUS
ゲームの さいしょ 最初でもらえます。

ブロードソード
BROAD SWORD



グレートソード
GREAT SWORD



エクスカリバー
EXCALLIBUR



ソードオブレジェンド
SWORD OF LEGEND

でんせつ けん
伝説の剣

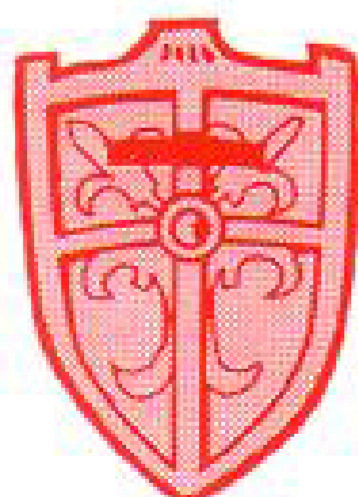


3. 盾 ^{たて} 盾屋で売って
います。 ^{ねだん たか} 値段が高くなる
ほど、 ^{ぼうぎょりょく たか} 防御力も高くなり
ます。



ライトシールド
LIGHT SHIELD

^{ふりか} 軽い盾
40G



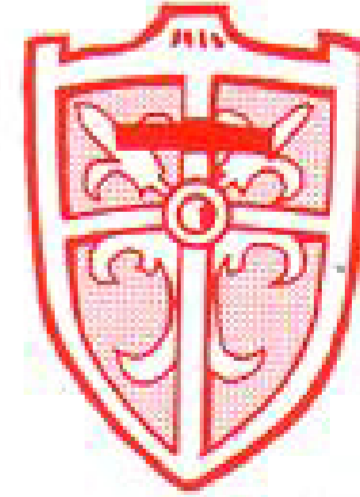
ナイトシールド
KNIGHT SHIELD

^{ふりか} 120G 騎士の盾



ハードシールド
HARD SHIELD

^{ふりか} 250G 硬い盾



シールドオブ
SHIELD OF

レジェンド
LEGEND

^{ふりか} 350G 伝説の盾

4. ^{くつ}靴 ^{くつや}靴屋で売って
います。^{ねだん}値段が^{たか}高くなる
ほど^{スピード}スピードや^{ジャンプ}ジャンプ
^{りやく}力が^あ上がります。



^{クロス}CLOTH ^{ブーツ}BOOTS

^{50G}50G ^{ぬの}布の^{くつ}靴



^{レザー}LEATHER ^{ブーツ}BOOTS

^{80G}80G ^{かわ}革の^{くつ}靴



^{セラミック}CERAMIC ^{ブーツ}BOOTS

^{180G}180G ^{セラミック}セラミックの
^{くつ}靴。^{すべ}滑りやすい。



^{ブーツ}BOOTS ^{オブ}OF
^{レジェンド}LEGEND

^{350G}350G ^{伝説}伝説の^{くつ}靴

5. ^{ぶき}武器と^{まほう}魔法

^{トルネード}TORNADO ^{30G}30G

たつまき。2
度の^{こうげき}攻撃がで
きる^{まほう}魔法



^{ボム}BOMB ^{10G}10G

1度だけ^{こうげき}攻撃
できるばくだ
ん。^{よわ}弱い^{ぶき}武器。



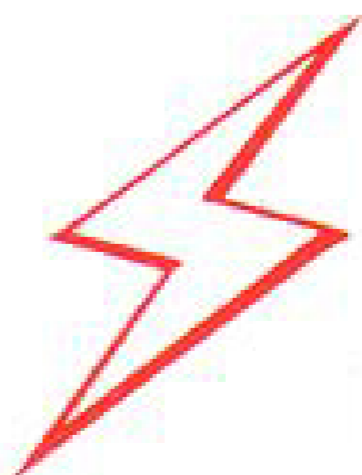
^{ファイア}FIRE ^{ボール}BALL ^{20G}20G

^{くうちゅう}空中にいる
モンスター
を^{こうげき}攻撃でき
る^{まほう}魔法。

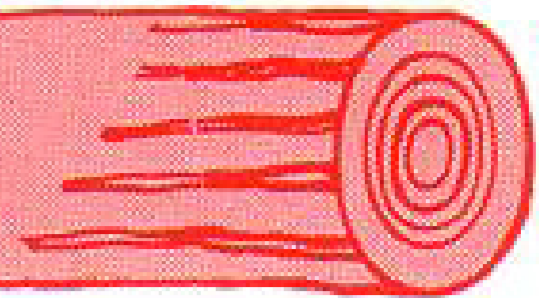


^{サンダー}THUNDER ^{フラッシュ}FLASH ^{50G}50G

^{いなづま}稲妻の^{まほう}魔法。画
^{めんじょう}面上のすべての
モンスターを^{こう}攻
^{げき}撃できる。



アイテムの紹介



6. その他のアイテム 冒険の旅を続け、ドラゴンを倒すためには、さまざまな物が必要です。ここでは、その一部を紹介します。たいていはショップで買えますが、モンスターを倒したあとで手に入ることもあります。

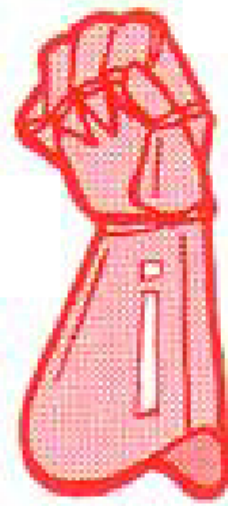
リバイバルポーション 100G

復活の薬。1回
だけなら、死んでもよみがえることができる。



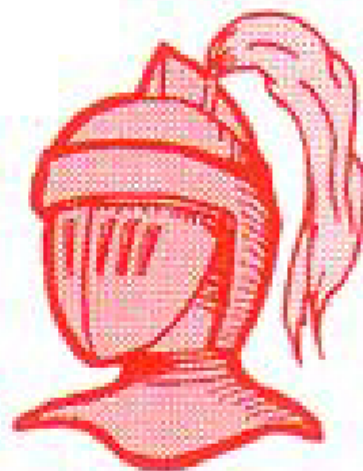
ガントレット 20G

攻撃力が2倍になる。数回使うと、なくなる。



ヘルメット 25G

防御力が2倍になる。数回使うと、なくなる。



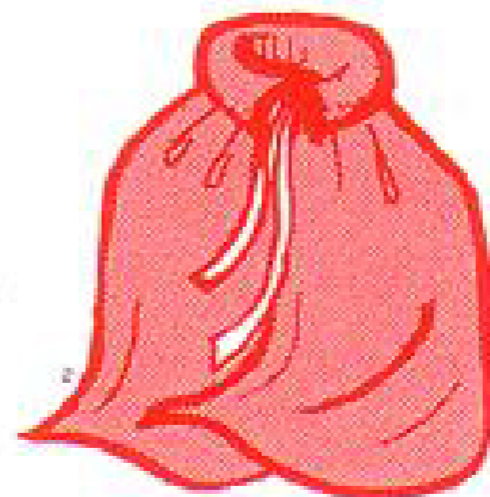
ウイングブーツ 30G

滞空時間が長くなる。数回使うと、なくなる。



不思議なマント



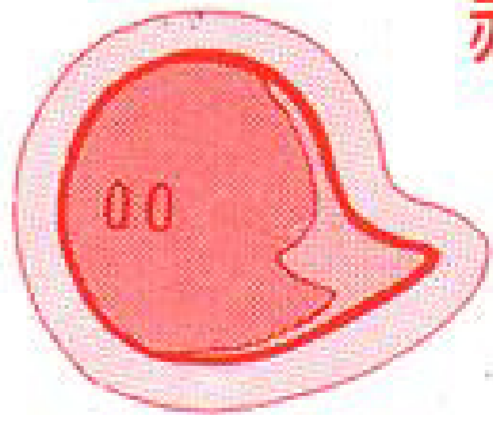
一定時間透明になり、モンスターたちの攻撃を受けないで済む。これだけは、ショップで買うことができない。

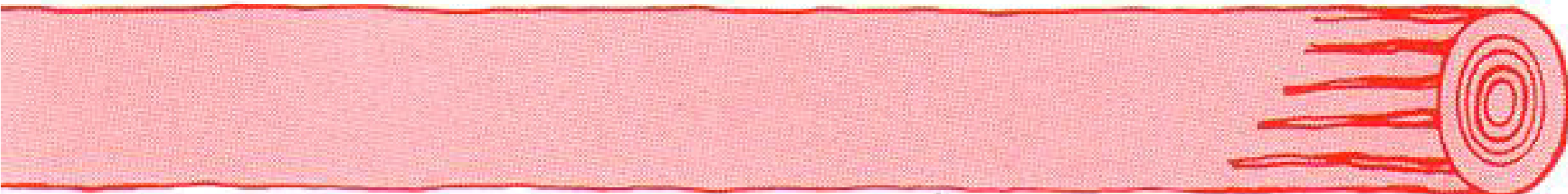


とうじょう
登場するモンスターたち

スネーク	パイソン	アナコンダ
 <small>あか</small> 赤	 <small>あお</small> 青	
200点 <small>てん</small>	200点 <small>てん</small>	300点 <small>てん</small>

マイコニッド	オーク	ゴブリン
	 <small>あか</small> 赤	 <small>あお</small> 青
200点 <small>てん</small>	300点 <small>てん</small>	300点 <small>てん</small>

バンパイア	ウェア・バット	ウィル・オー・ウィスプ
 <small>あか</small> 赤	 <small>き</small> 黄 / <small>あお</small> 青	 <small>あか</small> 赤
300点 <small>てん</small>	500点 <small>てん</small>	200点 <small>てん</small>



ゴースト	ジェリー・フィッシュ	バブリー・クラブ
 あお青		
30,000 ^{てん} 点	200 ^{てん} 点	500 ^{てん} 点

ウェア・ラット	ラット・マスター	マッドマン
 あか赤	 あお青	 あお緑
500 ^{てん} 点	800 ^{てん} 点	500 ^{てん} 点

タールマン	ローパー	オクトパス
 あお青		
800 ^{てん} 点	500 ^{てん} 点	500 ^{てん} 点

かく ^{しゅう} ^{かい}
各ラウンドのボス紹介

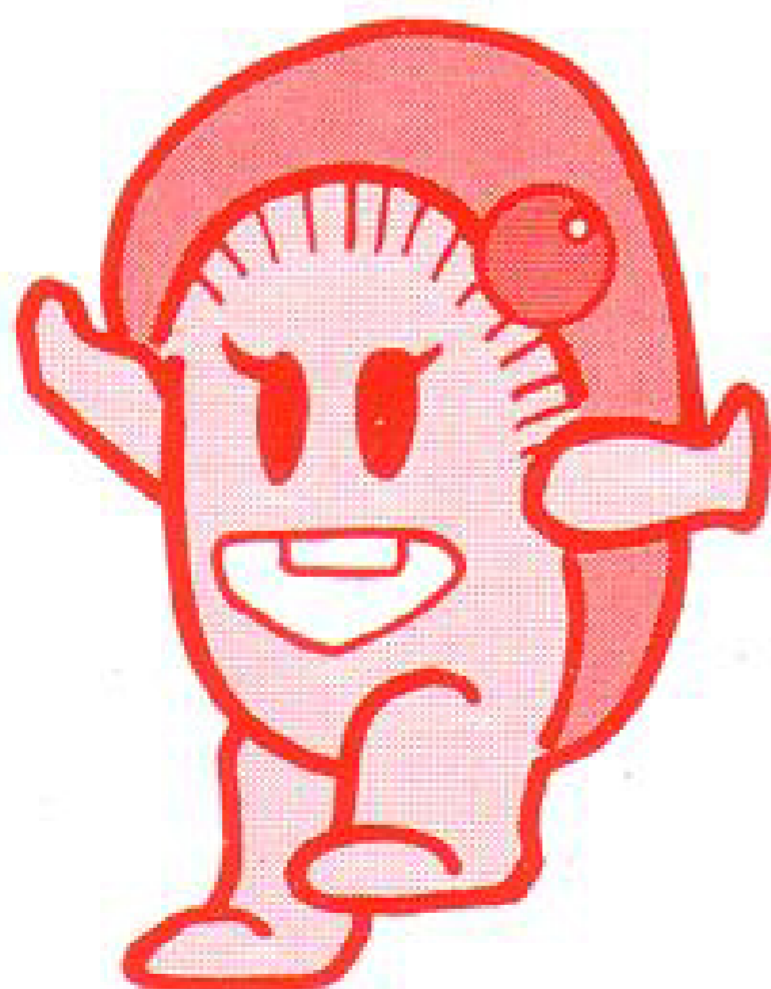
みな ^{きょうてき} 強敵ばかり。相手 ^{あいて} の動き ^{うご} をよく見て ^み 戦う ^{たたか} ことです。



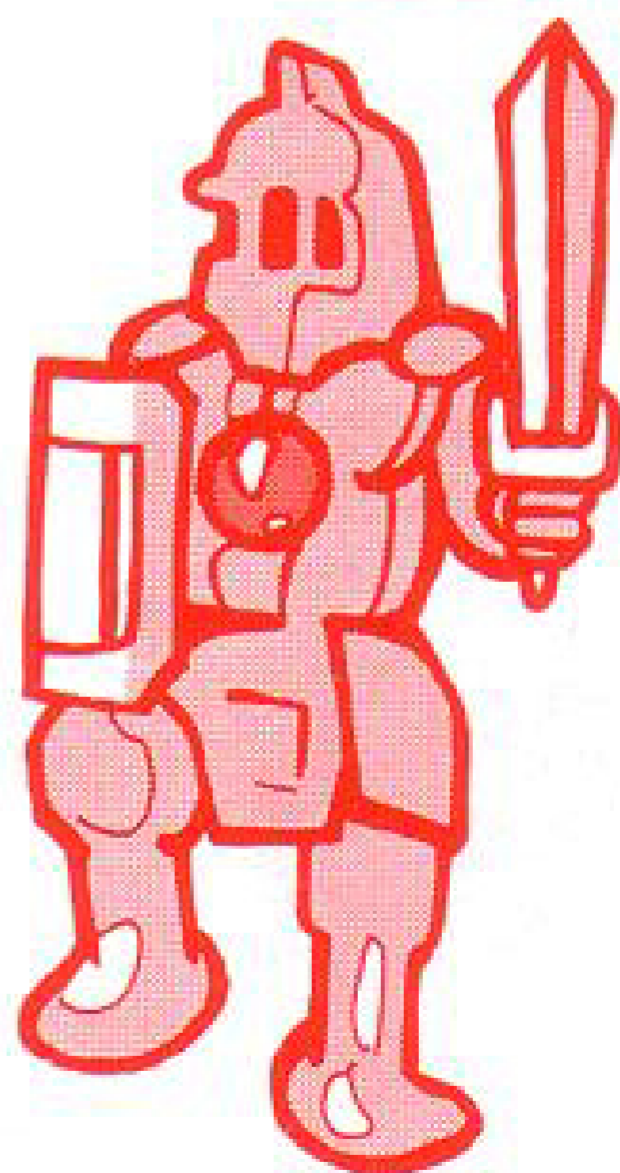
デス・マスター
2000点 ^{てん}



バンパイアロード
2000点 ^{てん}

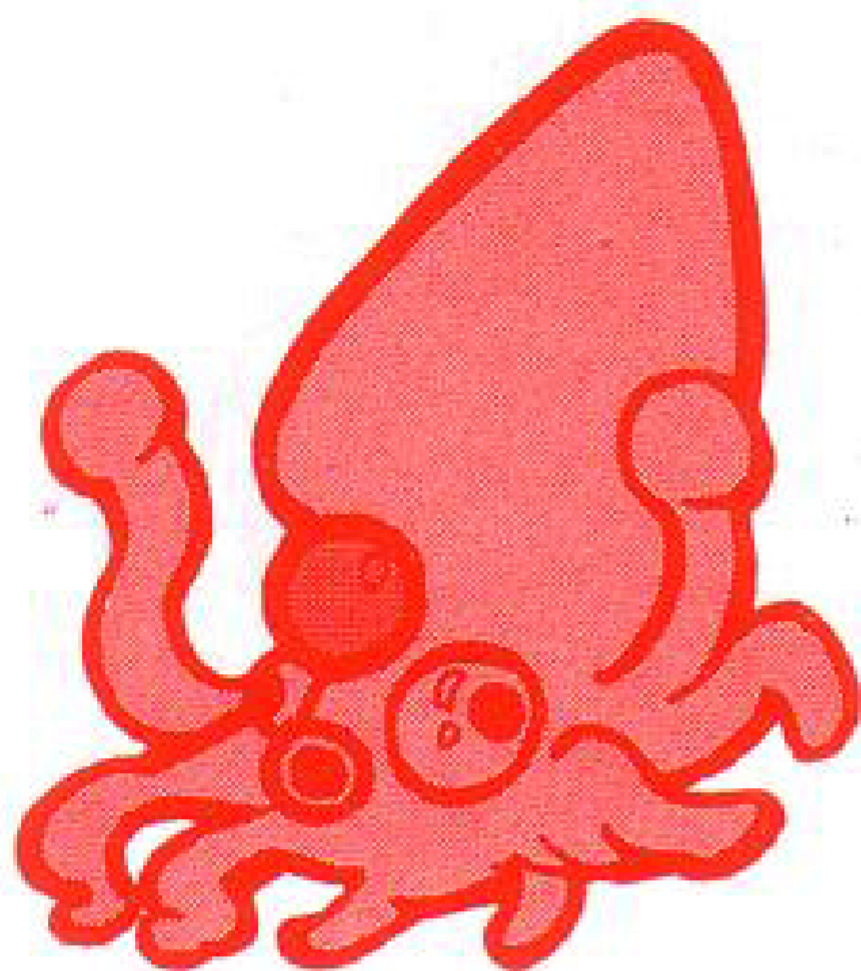


マイコニッド・マスター
2000点 ^{てん}



レッドナイト
3000点 ^{てん}

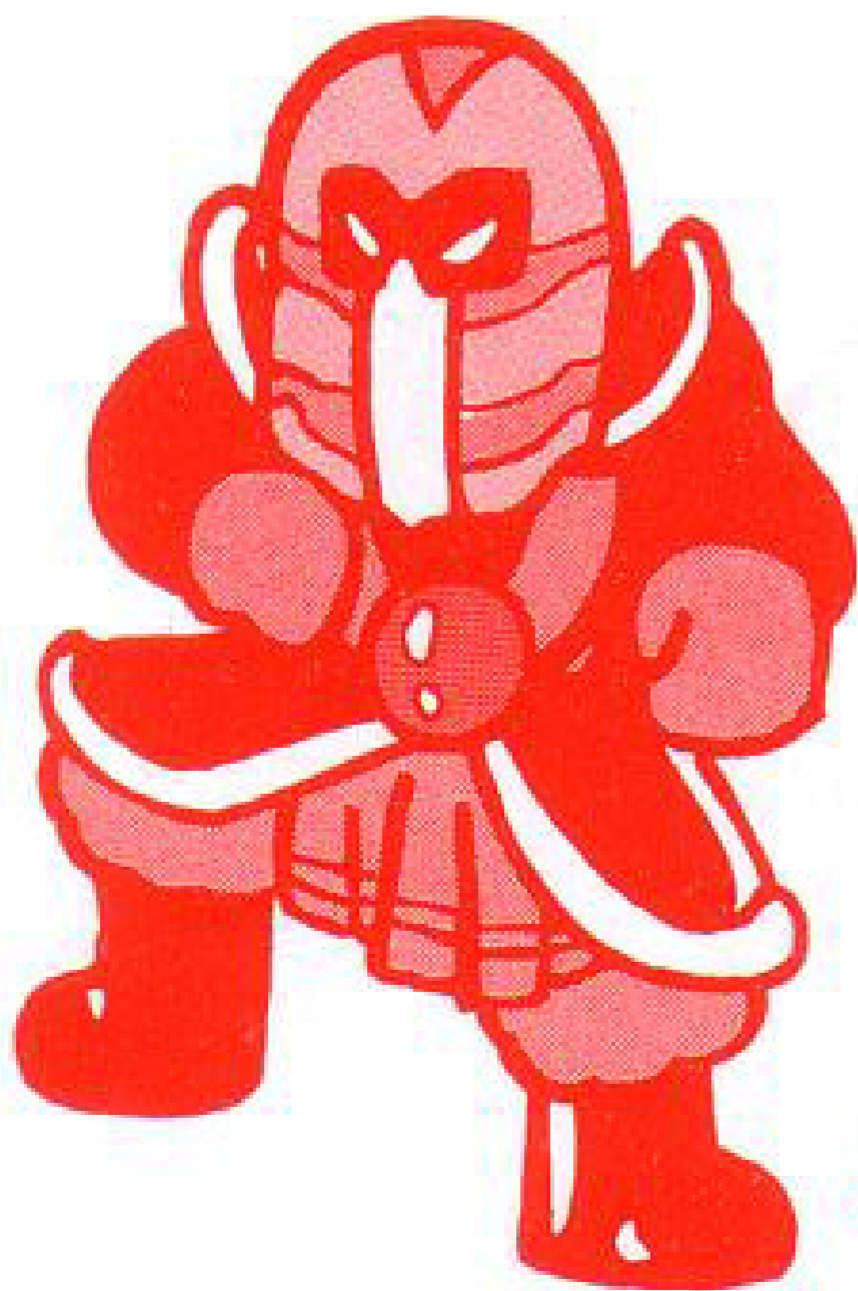
とうじけい
登場するモンスターたち



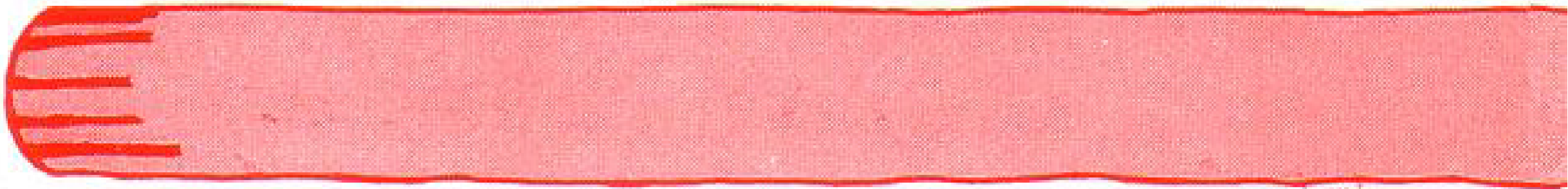
クラークン
てん
3000点



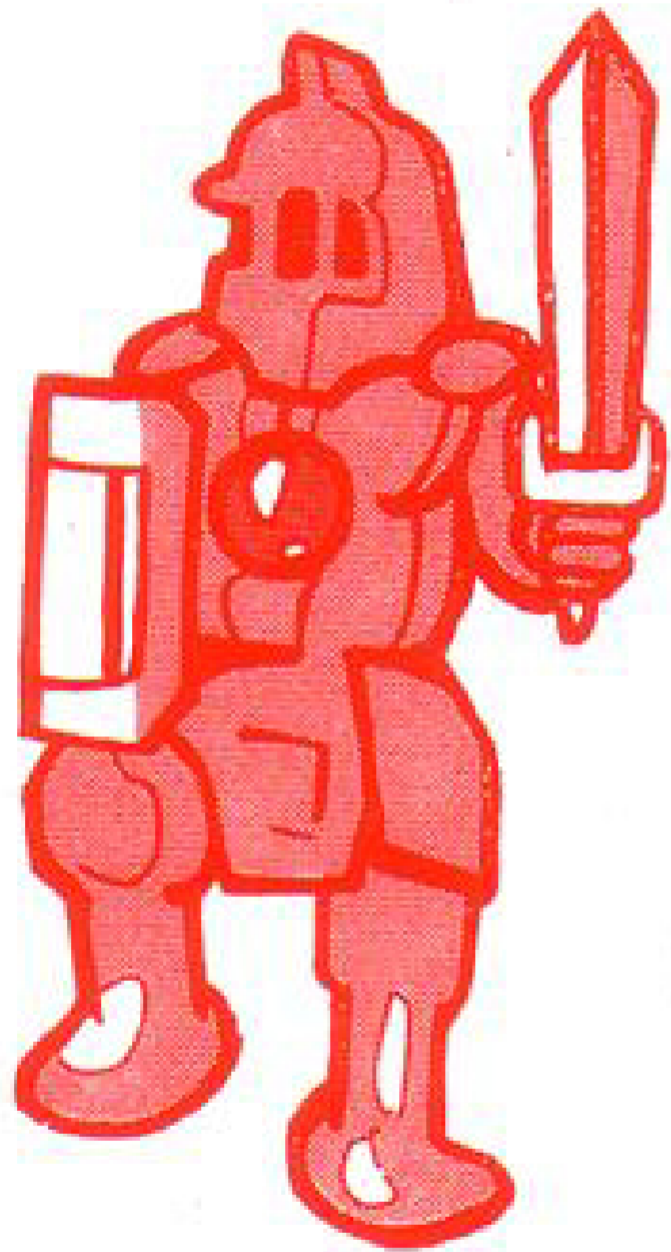
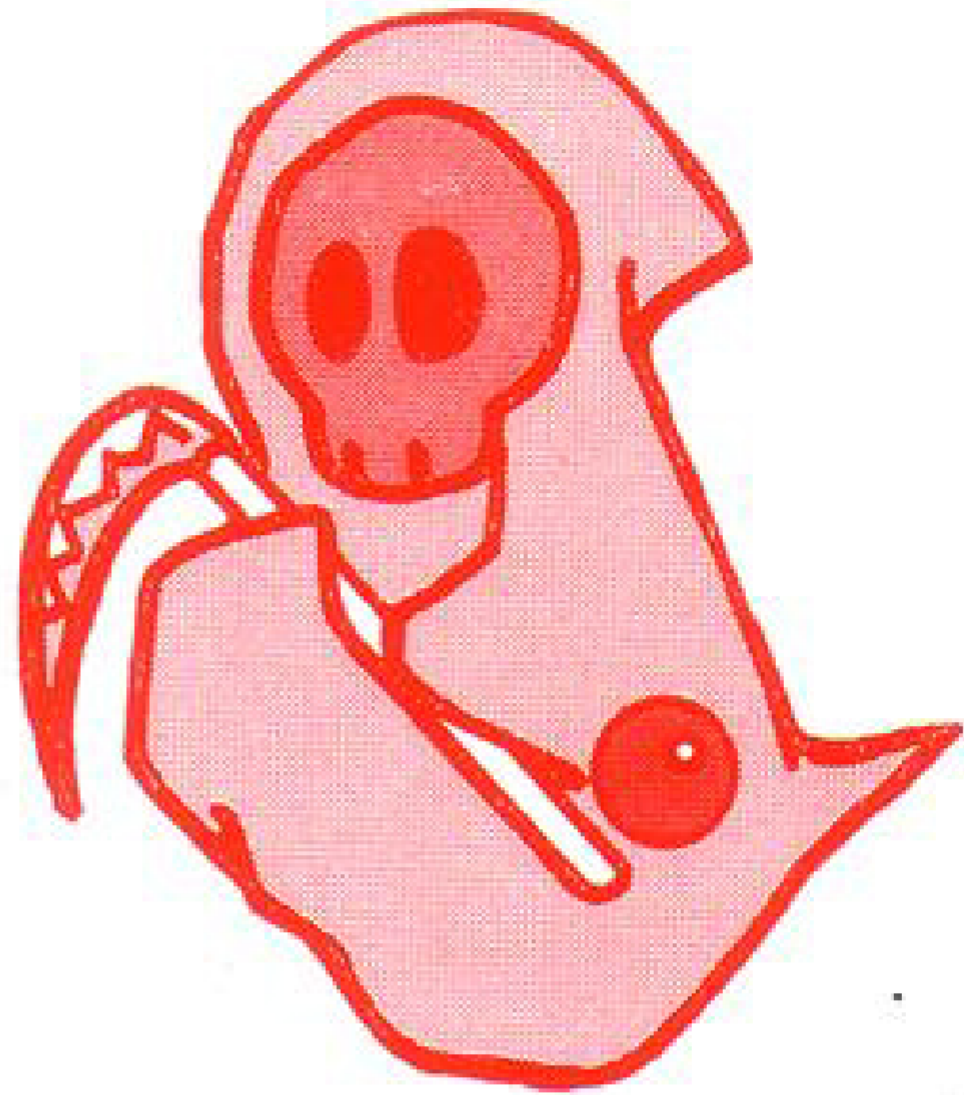
ジャイアントコング
てん
3000点



スフィンクス
てん
3000点



コインコレクター
4000^{てん}点



ブルーナイト
4000^{てん}点

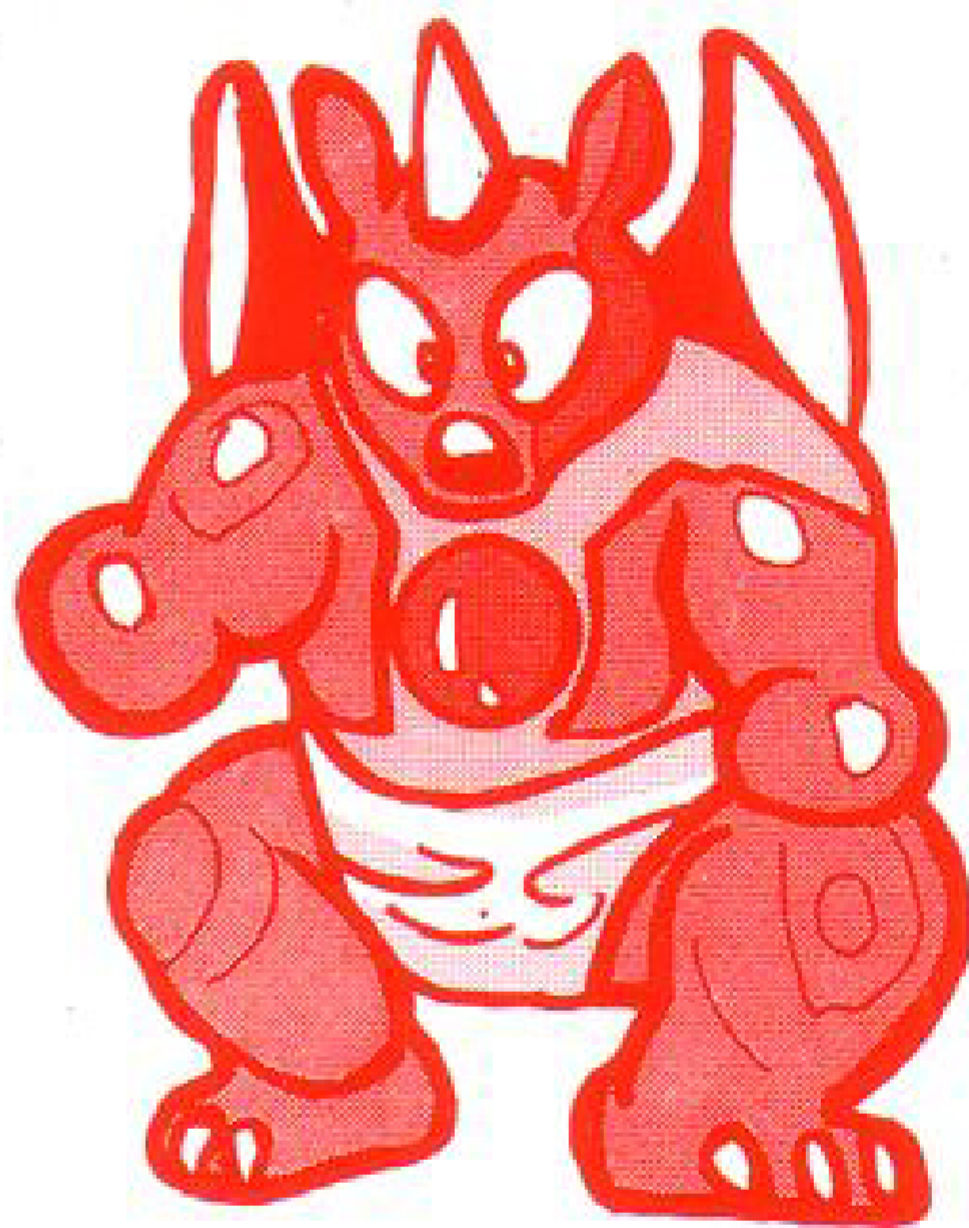


ウィザード
4000^{てん}点

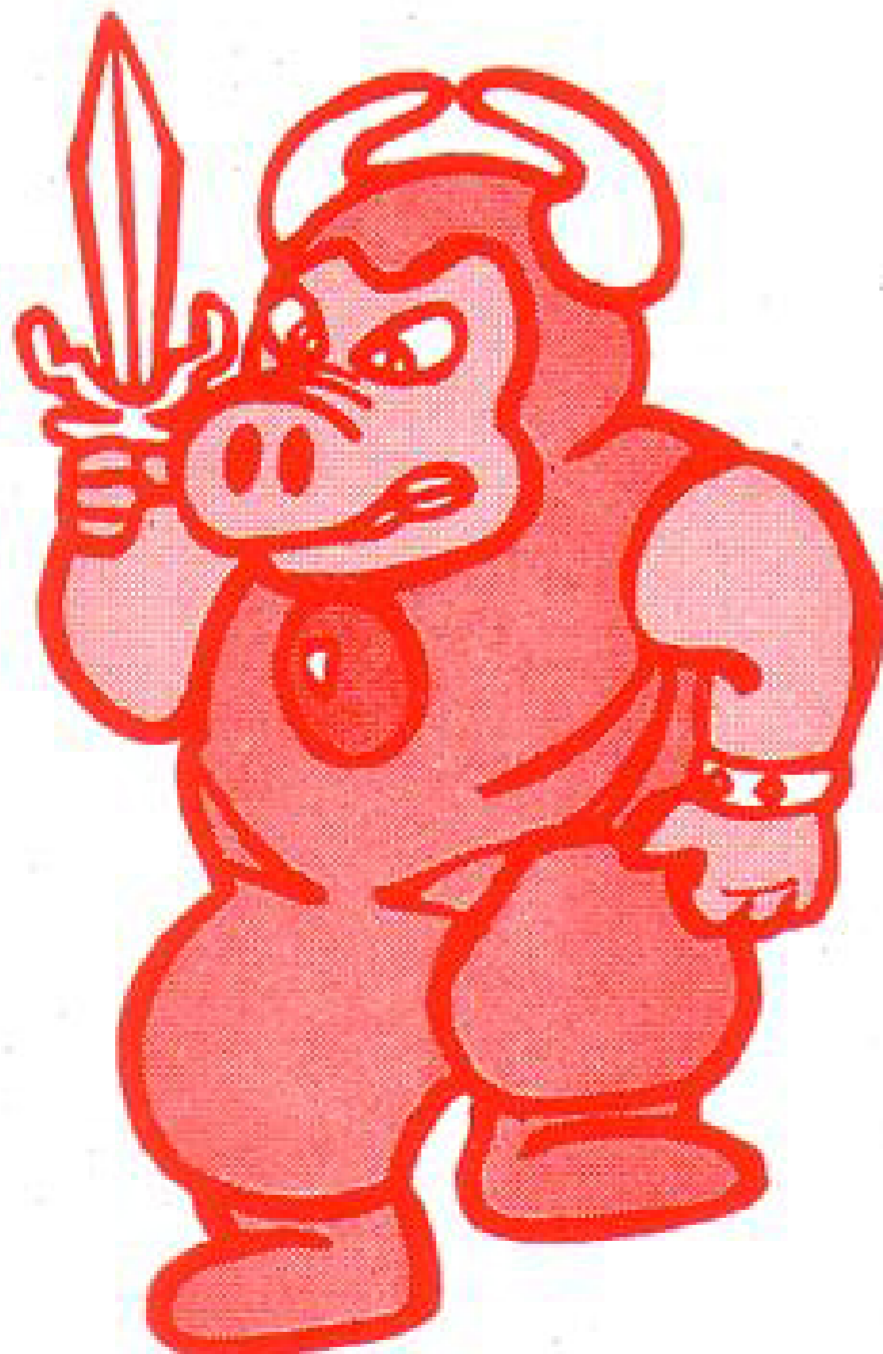
とうじょう
登場するモンスターたち



メデューサ
4000^{てん}点



デーモン
3000^{てん}点

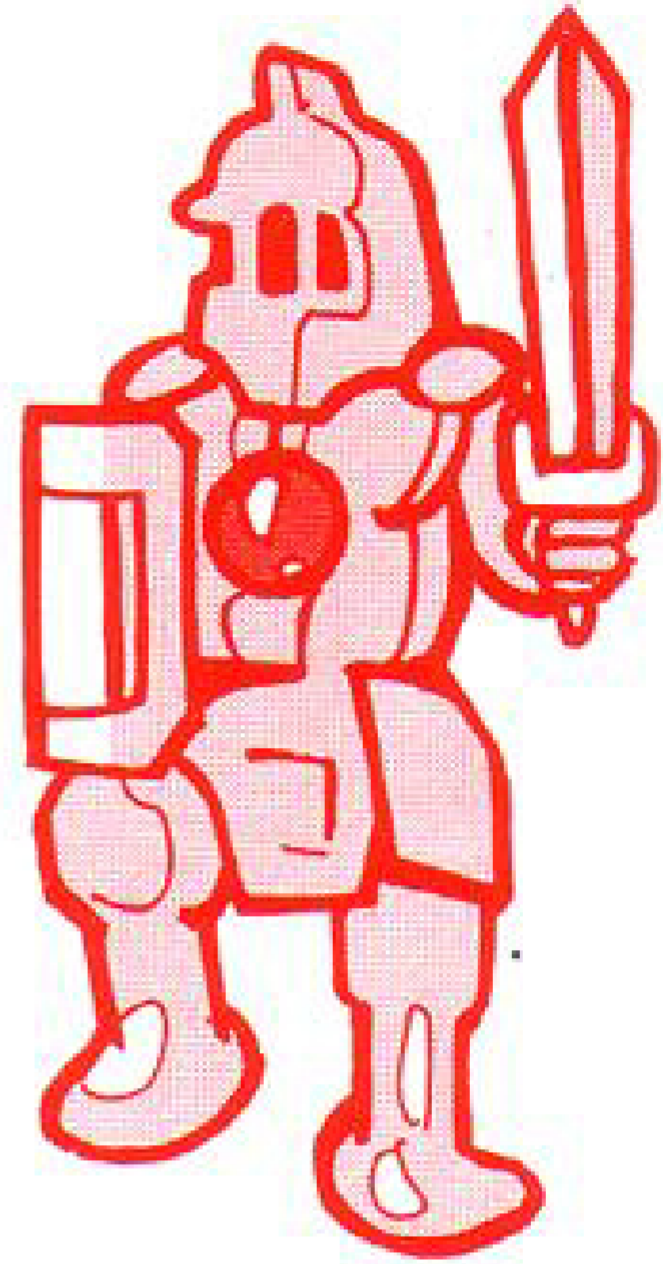


ボブ・ゴブリン
4000^{てん}点

とうじよう
登場するモンスターたち



スノーコング
4000^{てん}点



シルバー・ナイト
5000^{てん}点



ドラゴン
20000^{てん}点

こうりやく ゲーム攻略のポイント

1. まず、お金を手に入れよう！

お金がなければ、よろいや盾などを買うことも、ケガをなおすこともできません。モンスターをやっつけて、お金を手に入れましょう。



そのほかにも、お金はさまざまなところに隠されています。たとえば、木、サボテン、雲の上、ショップの上、階段など。そこでジャンプをしてみると……。

2. 情報をたくさん集めよう！

ショップとくに情報屋、酒場では、旅のヒントになる重要な情報を得ることができます。どこでどんな情報が得られるかは、行ってみなくてはわかりません。最初のうちは、あらゆるショップに入ってみるといいでしょう。

3. 隠し部屋を見つけ出せ！

このモンスターワールドには、いろいろなところに隠し部屋があります。そこに入っておかないと、あとで困ることにもなりかねません。あちこち動き回って、隠し部屋を見つけてください。



セガ ジョイジョイテレフォン



テレビゲームの最新ソフト情報を、
キミだけにお知らせします。
今すぐ、ダイヤルしちゃお!

※電話番号は、よく確かめて、正しく回してね。

ORIGINAL GAME: © SEGA/WESTONE 1987

REPROGRAMMED GAME: © SEGA 1988

株式
会社

セガ・エンタープライゼス

本社 〒144 東京都大田区羽田 1-2-12