



発売元

株式会社カプコン*

〒540 大阪市中央区内平野町3丁目1番3号
このゲームに関するお問い合わせは下記まで
ユーザーサポートセンター 06 (946) 3099
9:00~12:00 13:00~17:30 (土・日・祝日を除く)



Qサウンド®は
Qサウンドラズ社の
登録商標です。

当社は本ソフトの無断複製・賃貸・中古販売・営業使用はいっさい許可しておりません。

FOR SALE AND CONSUMER USE IN JAPAN ONLY. COMMERCIAL USE AND RENTAL ARE PROHIBITED.

インターネット カプコンホームページ

<http://www.capcom.co.jp/>

●●●カプコンソフト情報●●●

大阪 ☎ (06) 946-6659
東京 ☎ (03) 3340-0718

札幌 ☎ (011) 281-8834 仙台 ☎ (022) 214-6040
名古屋 ☎ (052) 571-0493 広島 ☎ (082) 223-3339
松山 ☎ (0899) 34-8786 福岡 ☎ (092) 441-1991

CAPCOM FAX 通信

FAX 06-947-4540

最新ソフト情報やイベント情報など、情報満載!!
24時間いつでも引き出せます。

●フロッピーディスクまたはトーン切り替えができるダイヤル回線をご利用ください。

※番号はよく確かめて、おかけ間違いのないようにしてください。

この商品は、(株)セガ・エンタープライゼスが SEGASATURN 専用の
ソフトウェアとして、自社の登録商標 SEGA の使用を許諾したものです。

CAPCOM®

SEGA SATURN™

COMPACT
disc

取扱説明書



MARVEL
COMICS
X-MEN
Vs.
STREET FIGHTER

X-MEN TM & © 1997 MARVEL
CHARACTERS, INC.
ALL RIGHTS RESERVED.
© CAPCOM CO., LTD.
1997 ALL RIGHTS RESERVED.

※本ソフトは、セガサターンCD+付属の
「拡張ラムカートリッジ4MB」でプレイします。

V.S. FIGHTING

CAPCOM®

推奨年齢
全年齢

エクスマン vs. ストリートファイター

ごあいさつ

このたびはセガサターン専用ソフト「X-MEN VS. STREET FIGHTER」をお買い上げいただき、誠にありがとうございました。ゲームを始める前にこの取扱説明書をお読みいただき正しい使用方法でご愛用ください。なお、この取扱説明書は大切に保管してください。

おことわり

商品の企画・生産には万全の注意を払っておりますが、万一誤動作等を起こすような場合がございます。たらおそれ入りますが弊社までご一報ください。

なお、ゲーム内容についてのお問い合わせにはお答えできませんのでご了承ください。

ゲームを始める前に

このゲームは「拡張ラムカートリッジ4MB」専用ソフトです。必ずセガサターンCDと「拡張ラムカートリッジ4MB」の両方をセガサターン本体にセットしてプレイしてください。セガサターンCDのみ、または「拡張ラムカートリッジ4MB」のみでプレイすることはできません。

- 1.まず、セガサターン本体のパワーがOFFになっているか確認します。
 - 2.カートリッジラベル面を前にして「拡張ラムカートリッジ4MB」をカートリッジスロットに差し込みます。
 - 3.セガサターン本体にセガサターンCDを正しくセットしてください。
 - 4.両方セットし終わったら、パワーボタンをONにしてください。
- ※2と3は順番が逆になってもかまいません。

ゲームが終わって「拡張ラムカートリッジ4MB」を抜くときは、必ずパワーボタンをOFFにしてから「拡張ラムカートリッジ4MB」を抜いてください。

- ※「拡張ラムカートリッジ4MB」はパワーボタンONのままで抜かないでください。故障の原因となります。
- ※「拡張ラムカートリッジ4MB」を正しくセットしないと、誤動作の原因となりますのでご注意ください。



注意

セガサターンCD使用上のご注意

健康上のご注意

- ごくまれに強い光の刺激や点滅、テレビ画面などを見ていて、一時的に筋肉のけいれん・意識の喪失等の症状を起こす人がいます。こうした経験のある方は、このソフトを使用する前に必ず医師と相談してください。また、使用中にこのような症状が起きたときは、すぐに使用をやめ、医師の診察を受けてください。
- このソフトを使用するときは、部屋を明るくし、なるべくテレビ画面から離れてください。また、健康のため、1時間ごとに10～20分の休憩をとり、疲れているときや睡眠不足での使用は避けてください。

キズや汚れをつけない

ディスクの両面にはキズや汚れをつけないよう、扱いには注意してください。また、ディスクを曲げたりセンター孔を大きくしないでください。

汚れを拭くときは

レンズクリーニングなどに使うやわらかい布で、中心部から外周部に向かって放射状に軽く拭き取ってください。なお、シンナーやベンジンなどは使わないでください。

保管場所に注意する

使用後は元のケースに入れ、高温・高湿になる場所を避けて保管してください。

- このセガサターンCDは、SEGA SATURN、マークあるいは「NTSC-J」表示のある日本国内仕様のセガサターンに対応しています。Vサターン、Hiサターンはセガサターンと互換性があります。

- このディスクとカートリッジを無断で複製することおよび貴貨業に使用することを禁じます。
- セガサターン本体及びご使用になる周辺機器の取扱説明書もあわせてご覧ください。

文字を書いたりしない

ディスクの両面には文字を書いたり、シールなどを貼らないでください。

セガサターンCDは、セガサターン専用ソフトです。普通のCDプレイヤーなどで使用すると、ヘッドホンやスピーカーなどを破損する恐れがありますので、絶対に使用しないでください。

セガサターンをプロジェクションテレビ(スクリーン投影方式のテレビ)に接続すると、残像光量による画面焼けが生じる可能性があります。そのため、接続しないでください。

セガサターンカートリッジ使用上のご注意

カートリッジは精密機器ですので、とくに次のことにご注意ください。

●電源OFFをまず確認する●

カートリッジを抜き差しするときは、必ずセガサターン本体の電源ボタンをOFFにしておいてください。電源ボタンをONにしたまま無理に、カートリッジを抜き差しすると、故障の原因となります。

●端子部に触れたりしない●

カートリッジの端子部に触れたり、水で濡らしたりすると、故障の原因となりますので注意してください。

●汚れを拭くときは●

水または薄めた中性洗剤で拭き取ってください。なお、シンナーやベンジンなどは使わないでください。

●カートリッジはデリケート●

カートリッジに強いショックを与えないでください。ぶつかけたり踏んだりするのは禁物です。また、分解は絶対にしないでください。

●保管場所に注意する●

カートリッジを保管するときは、極端に暑いところや寒いところは避けてください。また、直射日光の当たるところやストーブの近く、湿気の多いところなども禁物です。

セガサターンカートリッジは、セガサターン専用です。他のゲーム機などで使用すると、故障する恐れがありますので、絶対に使用しないでください。



CONTENTS

ストーリー	3	ハイパーコンボゲージ/ ヴァリアブルヒーローバトル	12
操作方法	4	特殊操作	14
ゲーム画面の見方	6	エアリアルレイヴとは?	16
ゲームのルール	7	キャラクター紹介	17
ゲームモード解説	8	最強タグを探し出せ!!	27
ゲームの進め方	9		
オプション	10		

X-MEN TM & © 1997 MARVEL CHARACTERS, INC. ALL RIGHTS RESERVED.
© CAPCOM CO.,LTD. 1997 ALL RIGHTS RESERVED.

※ 画面写真は実際の製品版と異なる場合がありますので、ご了承ください。



ヴァリアブルコンビネーションについて

ヴァリアブルコンビネーションを使う時に、次の3つのことが非常に重要になってくる!

①コンビネーション技の速さ

ヴァリアブルコンビネーション技の速さは、先に出ているキャラクターのコンビネーション技の速さがそのまま適用される。また、その技で通常技をキャンセルできるのならば、そのままヴァリアブルコンビネーションも連続技に使い、相手に多大なダメージを与えることができるぞ!

②キャラクターの組み合わせ

ヴァリアブルコンビネーションは、たいてい両キャラクターの技がヒットするが、中には1人分しかヒットしないこともある。例えば、先に出ているキャラクターが突進系の技で相手を押してしまって、後から出たキャラクターの技がまったくヒットしないといったケースだ。技の性能をよく考えてからパートナーを選ぼう!

③ガードされた場合のスキ

これは基本的にハイパーコンボ技のスキと一緒に一緒である。両者の技動が完全に終了するまでがヴァリアブルコンビネーションのスキなのだ。両者のコンビネーション技の持続時間があまりにも違っていたり、コンビネーション技のスキが大きいものの組み合わせは、ガードされると反撃必至なので気をつけよう!

けん さわ もの
拳を極めし者

ゴウキ
GOUKI



「殺気…」殺意の波動が
異変を告げる。かつて戦った
数多の敗北者の亡霊なのか…。
ゴウキ 豪鬼の行く先は、誰にもわからない。

必殺技

豪波動拳



豪昇龍拳



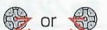
電巻斬空脚



天魔空閃脚



阿修羅閃空



+ P P P or K K K (同時押し)

ハイパーコンボ

滅殺豪波動



滅殺豪昇龍



天魔豪斬空



空中で (同時押し)

阿修羅閃空



弱 P 弱 P 弱 K 強 P

※プレイヤーセレクト画面で豪鬼をセレクトするには、キャラクター
パネルの最上段にカーソルを合わせ、さらに方向ボタン上を押す
とキャラクターパネルが出現します。



* MARVEL, X-MEN, CYCLOPS, GAMBIT, JUGGERNAUT, MAGNETO, ROGUE, SABRETOOTH, STORM,
WOLVERINE AND ALL OTHER MARVEL CHARACTERS AND THE DISTINCTIVE LIKENESSES
THEREOF ARE TRADEMARKS OF MARVEL CHARACTERS, INC. AND ARE USED WITH PERMISSION.
© 1997 MARVEL CHARACTERS, INC. ALL RIGHTS RESERVED.
© CAPCOM CO., LTD. 1997 ALL RIGHTS RESERVED.
THIS VIDEO GAME HAS BEEN PRODUCED UNDER LICENSE FROM MARVEL CHARACTERS, INC.

ストーリー

STORY

相次ぐ格闘家とミュタントの行方不明事件。

これは世界を影で支配する秘密結社シャドルーの総統ベガの
黒い野望なのか？

それとも人類滅亡をもくろむ

「最も危険なミュタント」磁界王マグニートーの計画なのか？

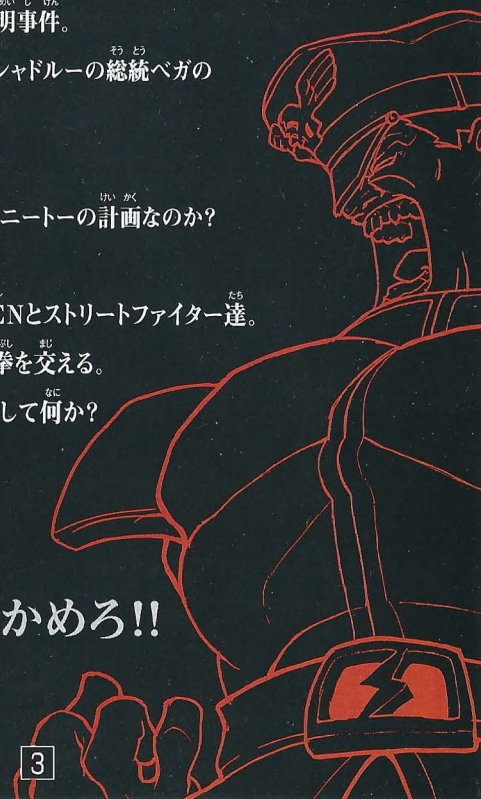
真相究明のために立ち上がる

ミュタントヒーローチーム・X-MENとストリートファイター達。

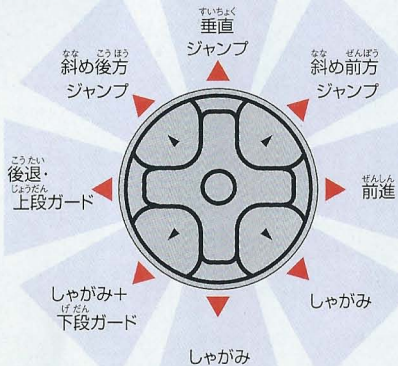
ある者は互いに手を組み、ある者は拳を交える。

この戦いの果てに見えるものは果たして何か？

真実は君の手で確かめろ!!



ほう こう
方向ボタン (プレイヤーが右向き時の操作です。)



■各モード選択
タイトル画面時のモード選択、オプション画面時の設定を変更する場合に使用します。

■プレイヤー選択
プレイヤーセレクト画面でキャラクターを選ぶ場合に使用します。

■プレイヤー移動
キャラクターの左右移動、ジャンプ、しゃがみ、ガードに使用します。

■コマンド技
方向ボタンと各ボタンの組み合わせで多彩な必殺技を繰り出すことができます。

そのほかの操作

- Ⓐボタン……………選択の決定を行います。(決定ボタン)
- Ⓑボタン……………選択のキャンセルを行います。(キャンセルボタン)
- Ⓒボタン……………選択の決定を行います。(決定ボタン)
- スタートボタン……………ゲームスタート、ポーズ、途中参加、デモカットを行います。

しよ けい
処刑せよ!

キャミィ
CAMMY



秘密結社シャドルーのベガ親衛隊員。マインドコントロール下にあるが、単なる操り人形ではなく人間らしい感情も持ち合わせているらしい。シャドルーが進めている超人兵士計画の実験体でもあり、サイコパワーを使用する。

必殺技	キャノンスパイク + K アクセルスピナックル + P
	キャノンドリル + K キャノンリベンジ(当て身技) + P
	フリーガンコンビネーション + K + 強 K
	キャノンストライク 空中で + K
ハイパーコンボ	スピンドライブスマッシャー + K K (同時押し)
	キラークビーアサルト + K K (同時押し)
特殊能力	2段ジャンプ ジャンプ中に

がん じょう
頑丈なボディ・デリケートなハート

ローグ
ROGUE™



* 触れた相手の能力と記憶を吸収することがログ本来のミュタント能力。怪力と頑丈さが自慢のローグはX-MENの力仕事担当。性格も頑丈で元気が、ファーストキスでボーイフレンドを昏倒させた経験から、恋に積極的になれるいぬめる女の子でもある。

必殺技	リピーティングパンチ + P
	ライジングリピーティングパンチ + P
	パワーダイブパンチ + K
ハイパーコンボ	グッドナイトシュガー + P P (同時押し)
	パワードレイン(相手の能力吸収) + K 能力使用 + K
特殊能力	瞬獄殺(豪鬼の能力吸収時のみ) 弱 P 弱 P 弱 K 強 P

*ただし瞬獄殺は、ハイパーコンボゲージをレベル1分消費します。

あか
赤きサイクロン



鋼鉄の肉体を持つロシア出身のプロレスラー。相手が格闘家であろうとミュータントであろうと、スクリューバイルドライバーは分けへだてなく脳天をずり潰す。

ザンギエフ
ZANGIEF

必殺技	ダブルリアット (P P P) or (K K K) (同時押し)
	スクリューバイルドライバー 接近して (P) + (P)
	フライングパワーボム (P) + (K) (相手と遠い間合)
	アトミックスプレックス (P) + (K) (相手と近い間合)
	エアリアルロシアンスラム (P) + (K) パニシングフラット (P) + (P)
ハイパーコンボ	ファイナルアトミックバスター (P) + (P P) (同時押し)

ひとり エックス
もう一人のウェポンX

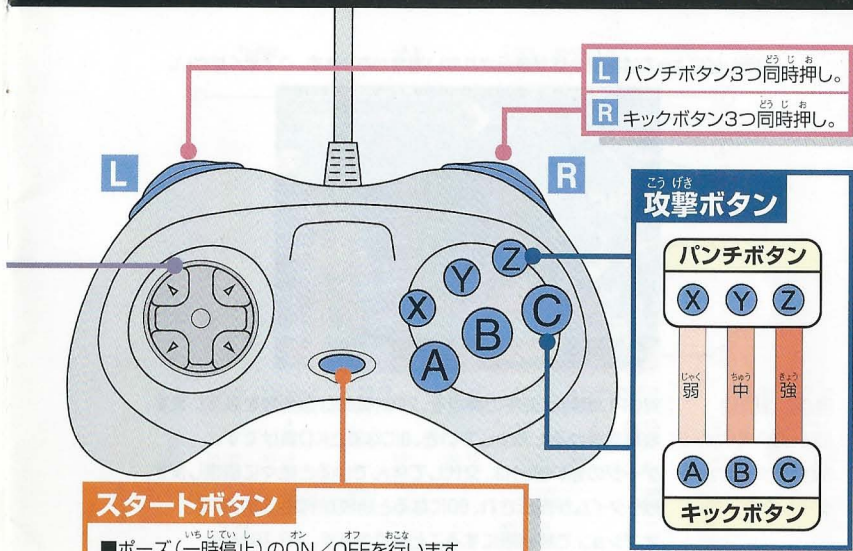


犠牲者の肉体を引き裂き噛み砕く、血に飢えた暗殺者。ウルヴァリンのかつての同僚であり、最大の宿敵でもある。猛獣並みの爪と牙、極限まで高められた格闘能力、そして超回復力…それがセイバートゥースの武器だ。

セイバートゥース
SABRETOOTH™

必殺技	バーサーカークロウ (P) + (P)
	ワイルドファンク (P) + (P)
	アームドバーディー (P) + (K)
ハイパーコンボ	バーサーカークロウX (P) + (P P) (同時押し)
	ウェポンXダッシュ (P) + (P P) (同時押し)
	ヘビーアームドバーディー (P) + (K K) (同時押し)

THEY ARE TRANSCENDENT WARRIORS



スタートボタン

- ポーズ(一時停止)のON/OFFを行います。
- 空いたコントロールパッドから途中参加を行います。

※上記のボタン配置は初期設定の場合です。
 ※ボタン配置はオプションモードでお好みの配置に変更することができます。(P.11参照)
 ※このゲームは同時に2人までプレイできます。2人プレイを行うときは、別売りまたはお手持ちのコントロールパッドを電源を入れる前に接続してください。

ゲーム画面の見方

※テレビによっては画面全体が表示されない場合があります。ご了承ください。



- ① **得点と連勝数** : 対CPU戦時は現在の得点を、2P対戦時は連勝数を表示します。
- ② **使用キャラクターの体力ゲージ** : 攻撃を受けると減少していき、0になるとKO負けです。
- ③ **待機キャラクターの体力ゲージ** : ゲージの赤い部分は、交代して休んでいると徐々に回復します。
- ④ **タイムカウンター** : 残りタイムが表示され、00になると勝敗が判定になります。
オプションで無制限にすることもできます。(P.10参照)
- ⑤ **使用キャラクター** : 現在使用しているキャラクターの顔パネルです。
- ⑥ **ハイパーコンボゲージ** : (P.12参照。)
- ⑦ **オートマーク** : オートモード(P.9参照)使用時に表示されます。
- ⑧ **ボーナスメッセージ** : エリアルレイヴ(P.16参照)などの特殊な技がきまった時、対応するメッセージが表示されます。

ヨガの炎の導くままに…!

ダルシム **DHALCSJM**



インドの神秘を体現するヨガマスター。常人には計り知れない崇高な目的に向かって闘い続ける。火神アグニの加護のもと、ヨガの炎は無限に燃え盛る。

必殺技	ヨガファイアー + P	ヨガフレ임 + P
	ヨガブラスト + K	
	ヨガテレポート or + P P P or K K K (同時押し)	
ハイパーコンボ	ヨガインフェルノ + P P (同時押し)	
	ヨガストライク + K K (同時押し)	

もう誰にも止められないっ!!

ジャガーノート **JUGGERNAUT™**



* 神秘の寶石にこめられた魔法によって、不死身の肉体と驚異の怪力を手に入れた、地上最強の悪の超人。実はX-MENの指導者、プロフェッサーXの義理の兄でもある。性格は単純で粗暴、気に入らないものは何でも粉碎して突き進む。

必殺技	アースクエイクパンチ + P	ジャガーノートパンチ + P
	ネイルスラム 接近して + K	ジャガーノートボディプレス + K
	サイトラックパワーアップ + P P (同時押し)	
ハイパーコンボ	ジャガーノートヘッドクラッシュ + P P (同時押し)	
	スーパーアーマー 多少のダメージは無視して攻撃、移動ができる。	

地球は我がもの

VEGA



世界を裏から支配する秘密結社シャドールの総統。邪悪な心を変え「サイコパワー」の使い手。今回の事件の黒幕ではないかと目されているが…。

必殺技 必殺技 必殺技	サイコショット + (P)	ダブルニープレス + (K)
	ヘッドプレス ため + (K)	サイコフィールド + (P)
	サマーソルトスカルダイバー	ヘッドプレス後 (P) or ため + (P)
ハイパーリボ	サイコクラッシャー + (P) (同時押し)	ニープレスナイトメア + (K) (同時押し)
	特殊能力	飛行 + (K) (同時押し)

敵の名は、磁界王

MAGNETO



ミュータント達を追害から守るため、敵とて全人類と敵対する道を選んだ孤高の男。過去の忌まわしい記憶と、人間性への深い絶望が、彼の怒りをあおり立てる。彼の武器は、磁力、電力から重力までを自在に操るミュータント能力と、不屈の意志だ。

必殺技 必殺技 必殺技	E-Mディスラプター + (P)	マグネティックプラスト 空中で + (P)
	ハイパーグラビテーション + (K)	マグネティックフォースフィールド (当て身技) + (K)
	ハイパーリボ	マグネティックショックウェーブ + (P) (同時押し)
特殊能力	マグネティックテンベスト + (K) (同時押し)	飛行 + (K) (同時押し)
	空中ダッシュ 空中で または (P) (同時押し)	

ゲームのルール

THEY ARE TRANSCENDENT WARRIORS

試合の構成

ラウンド制でなく、チームが全滅するまでの1本勝負です。試合中いつでも自由にパートナーと交代できます。交代して休んでいるキャラクターは体力ゲージの赤い分だけ体力が徐々に回復します。

勝利の条件

攻撃を当ててダメージを与えていき、相手チームの体力を0にするとKO勝ちとなります。時間切れの時は残り体力の多いほうが勝利と判定されます。制限時間がない場合 (TIME LIMIT OFF設定時) は、どちらかの体力が無くなるまで戦います。

引き分け (ドローゲーム)

相討ちにより、両チーム同時に残り体力が0になったとき (WKO) や、時間切れ時に、残り体力の値が両チームとも同じだった場合は、無条件で両チームともゲームオーバーになります。



ゲームモード解説

タイトル画面でスタートボタンを押すと、ゲームモードの選択メニューが表示されます。方向ボタンで遊びたいモードを選び、スタートボタンを押して決定してください。

アーケードモード (1Pプレイ&2P乱入対戦プレイモード)

2人のキャラクターを選択して、勝ち抜いていくモードです。8組の相手チームを倒せばゲームクリアとなりますが、もし途中で敗れても何度でもコンティニューできます。

バーサスモード (2人対戦専用モード)

1P、2Pそれぞれが2人のキャラクターを選び、対戦して勝敗を競うモードです。1バトルごとにキャラクター選択が行えます。

※バーサスモードは、コントロールパッドを2つ接続しないと選択できません。

※オプションモード(P.10参照)でショートカットをONにすると、プレイヤーセレクト画面を簡略化してスムーズなプレイが楽しめます。

アーケードモード、バーサスモードともに対戦が終了し次の画面に移る前に **L** か **R** ボタンを押しているときクイックコンティニューができます。ただし、使用キャラクターはそのままです。



8

サマーソルトが悪を討つ!



アメリカ空軍中尉。
強力なサマーソルトシェルは健在だ。
車の上層部と癒着した巨悪を
追いつづけている。

NASH

必殺技 ソニックブーム **ため** + **P** サマーソルトシェル **ため** + **K**
ムーンサルトスラッシュ 空中で + **K**

ハイパーコンボ ソニックブレイク **同時押し** + **P P**
クロスファイアブリッツ **同時押し** + **K K**
サマーソルトジャスティス **同時押し** + **K K**

ミュータント・ハードボイルド

GAMBIT™



悪の香りを漂わせる、クールな元・盗賊。
ミュータント能力は、手に触れた物体にエネルギーをチャージし、爆発させること。
自己流の棒術、格闘術にもすぐれ、戦闘能力はX-MENの中でも指折り。

必殺技 キネティックカード **同時押し** + **P** トリックカード **同時押し** + **P**
ケイジャンスラッシュ **同時押し** + **P**
ケイジャンストライク **ため** + **P or K**

ハイパーコンボ ロイヤルフラッシュ **同時押し** + **P P**

21

うつく 美しく復讐者

チュンリー CHUN-LI



ちち かたき 父の仇、シャドルー総統のペガへの復讐を
 せむ 誓うインターポール捜査官。間違いない「世
 かいがい最強の女性」の一人である彼女は、さら
 なる なる気の力をまとい、ペガを追う。

必殺技

きこうけん 気功拳 +

ひやくれつきゃく 百裂脚 連打

てんしょうきゃく 天昇脚 ため +

せんせんしゃく 旋閃蹴 +

ハイパーコンボ

きこうけん 気功拳 + (同時押し) 千裂脚 + (同時押し)

はざんてんしょうきゃく 覇山天昇脚 + (同時押し)

特殊能力

くうちゅう 空中ダッシュ 空中で → または (同時押し)

さんだん 3段ジャンプ ジャンプ中に

いかづち わ てき う 雷よ、我が敵を撃て!

ストーム STORM



ほかに エックスメン 誇り高きX-MENのサブリーダー。嵐を操り、そ
 の 風に乗って空を飛び、雷雲を作り出し、雷を放つ。
 大自然の力を自らの力とする、それがストームだ。
 強い責任感と、女神のように気高くかつ寛容な
 心の持ち主でもある。

必殺技

ワールウインド +

らいとニングアタック どれか + 中 弱 (同時押し)

ダブルタイフーン + 飛行 + (同時押し)

ハイパーコンボ

らいとニングストーム + (同時押し)

アイスストーム + (同時押し)

特殊能力

くうちゅう 空中ダッシュ 空中で → または (同時押し)

ゲームの進め方

遊ぶゲームモードを決定すると、続いてX-MENチーム8
 人・ストリートファイターチーム9人の中から2人のキャラク
 ターの選択を行います。方向ボタンでキャラクターを選び、
 いずれかの攻撃ボタンを押して決定してください。



つづいてモードを選択し、続いてMODE SELECTの選択を行います。

<MODE SELECTについて>

NORMAL : 通常モードです。

TURBO : ゲームスピードが速くなります。

AUTO : 攻撃を自動的にガードするオートモードになります。



<オートモードについて>

- ① 敵の攻撃を自動的にガードしてくれます。
- ② 簡単コマンドでエアリアルレイヴ(P.16参照)ができます。

弱 + 弱 (同時押し) で **エアリアルレイヴ**

※オートモードでは、上記のようなメリットがありますが、通常技をガードしてもいくらかダメージを受ける、
 ハイパーコンボゲージ(P.12参照)をレベル2までしかためることができない、などデメリットもあります。

オプション

モード選択メニューから「オプション モード」を選択すると、ゲームプレイ中の各種設定を変更できるモードに入ります。方向ボタンの上下で項目を選択し、左右で内容を変更できます。オプションモードでは以下の項目の設定を変更できます。

DIFFICULTY

アーケードモードの難易度を1~8段階で設定できます。星の数が多いほど難度が高くなります。

TIME LIMIT

バトル中の制限時間のON/OFFを設定できます。ONが99カウントでOFFが無制限です。

TURBO SPEED

MODE SELECTで「NORMAL」を選んだ時のゲームスピードを設定できます。

SHORT CUT

バーサスモードでローディング時間を短縮するショートカットモードのON/OFFを設定できます。

AUDIO

テレビの音声出力をステレオ/モノラルに設定できます。お手持ちのテレビに合わせて選んでください。



いくぜ神龍拳!!



リュウの永遠のライバルにして親友。
“アイツ”と再び闘うために、
天をも焦がす究極の神龍拳を
ひっさげて、頂点を目指す。

必殺技	波動拳	⊙ + P	昇龍拳	⊙ + P
	電巻旋風脚	⊙ + K		
ハイパーコンボ	昇龍裂破	⊙ + P P (同時押し)		
	神龍拳	⊙ + K K (同時押し)		

過去のない凶戦士



*
ウルヴァリンの武器は、地上で最も硬い金属・
アダマンチウムに覆われた爪だ。全身の
骨格もアダマンチウムで強化されており、
超回復のミュータント能力とあわせて、ほ
んど不死身に近い肉体を誇る。

必殺技	バーサーカーバレッジ	⊙ + P		
	トルネードクロー	⊙ + P		
	ドリルクロー	⊙ どれか + 中 P + 弱 K (同時押し)		
ハイパーコンボ	バーサーカーバレッジX	⊙ + P P P (同時押し)		
	ウェポンX	⊙ + P P P (同時押し)		
特殊能力	三角跳び	ジャンプして画面端についたとき、反対側に方向ボタンを押す。		

おれ つよ やつ あ
俺より強い奴に会いに行く!

リュウ
Ryu



おのれ ちから たか
己の力を高めるために、世界を放浪する格闘家。格闘史上、誰もが体験し得なかった「波動」の力が、今、リュウを揺るがす! 未だ見ぬ世界の強豪たちを倒すために…。

必殺技

波動拳



昇龍拳



竜巻旋風脚



ハイパーコンボ

真空波動拳



真空竜巻旋風脚



エックスメン さいきょう
X-MEN最強のリーダー

サイクロップス TM
Cyclops



正しいビームで悪を撃つ、X-MENのリーダー。

指揮能力と戦闘力の高さは折り紙付だ。

必殺技

オブティックブラスト ライジングアッパーカット

サイクロンキック オブティックスweep

ランニングネックブリーカードロップ 直後強 強 (同時押し)

ラビッドパンチ 直後弱 + 弱 (同時押し) 後 or 連打

ハイパーコンボ

メガオブティックブラスト (同時押し)

スーパーオブティックブラスト (同時押し)

特殊能力

2段ジャンプ ジャンプ中に

SOUND TEST

ゲーム中で使用されているBGMを聴くことができます。方向ボタンの左右で曲送りができ、A・Cボタンのいずれかで再生、Bボタンで停止できます。

BUTTON CONFIG.

バトル中に使用する攻撃ボタンの配置を変更できます。

※ゲーム中にポーズをかけ、A・Cボタンのいずれかを押し、「CONFIG.」を選ぶことでも攻撃ボタンの配置を変更することができます。

BACK UP

各種データの保存／読み込みなどを行うことができます。

SAVE : オプションで設定した内容やハイスコアランキングなどのプレイ記録をバックアップRAMに保存します。

LOAD : バックアップRAMに保存されているプレイ記録の読み込みを行います。

AUTO : ゲーム立ち上げ時やスコア更新後などに自動的にプレイ記録をSAVE/LOADします。

※このゲームではプレイ記録の保存に16の空き容量を使用します。

※データのセーブ中やロード中にパワーボタンやリセットボタンを押すと、セーブデータが破壊される恐れがあります。ご注意ください。

PANEL

ゲーム画面の顔パネルの表示のON/OFFを設定できます。

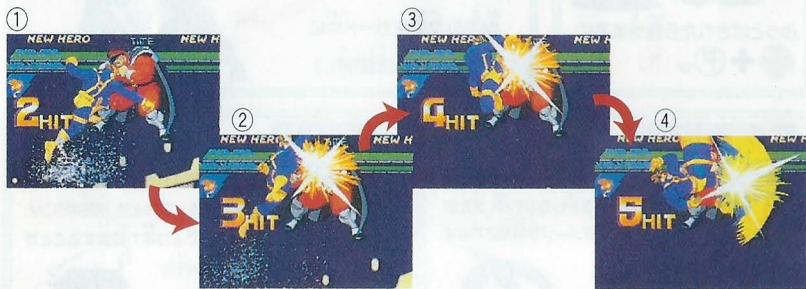
エアリアルレイヴとは？

相手に上方向にぶっ飛ばす通常技(エアリアルレイヴ開始技)を相手に当てます。

※エアリアルレイヴ開始技はキャラクターによって異なります。エアリアルレイヴ開始技が決まると右の写真のような効果が出ますので探してみましょう。



相手が空中にぶっ飛んだら、方向ボタンだけでスーパージャンプが可能です。追いかけて空中連続技を決めることができます。



※オートモードの時には弱P弱K(同時押し)のみの操作でエアリアルレイヴを決めることができます。(P.9参照)

ヴァリアブルアタック

対戦中にいつでも
パートナーと交代だ！
交代して休めば体力が回復！

強P+強K(同時押し)

画面外からパートナーが攻撃を出しながら飛び込んできて交代します。交代して休んでいるキャラクターは体力ゲージの赤い分だけ体力が徐々に回復します。



ヴァリアブルカウンター

ガードしてパートナーの
援護でピンチを脱出だ！

敵の攻撃をガード中に
強P+強K(同時押し)

パートナーが出てきて援護攻撃をして交代します。
※ハイパーコンボゲージをレベル1分消費します。



ヴァリアブル コンビネーション

大迫力！2人同時に
ハイパーコンボで攻撃だ！

強P+強K(同時押し)

パートナーが出てきて2人同時にハイパーコンボで攻撃して交代します。
※ハイパーコンボゲージをレベル2分消費します。



特殊操作

※操作はすべてプレイヤーが右向きの場合です。

ダッシュ

通常の歩きよりもすばやく移動できます。



ダッシュしたい方向に

すばやく  または

P P P (同時押し)

スーパージャンプ

通常のジャンプより、はるかに高くジャンプできます。落下中はある程度自由に左右へ移動することができ、その間に技を何度も出すことが可能です。



すばやく  

または **K K K** (同時押し)

ガード・空中ガード

攻撃せずに相手と逆方向に方向ボタンを押すことで、地上、空中どこでも相手の攻撃をガードできます。



投げ・つかみ技

相手の近くで方向ボタンを押しながら中、または強のパンチボタンを押すと相手を投げることができます。キャラクターによっては相手を投げずにつかんで連続でダメージを与える、つかみ技になる場合もあります。



相手の近くで  + 中 **P**

または  + 強 **P**

追い討ち

相手がふっ飛び中やダウン中でも攻撃することができます。



ダウン回避

ダウンさせられる技を受けた時、タイミングよく下のコマンドを押すとキャラクターは転がりながら起き上がり、相手の追い討ち攻撃を回避することができます。



ふっとばされたら着地までに、

 + **P** or **K**

アドバンスガード

相手の攻撃を押し返し、間合いを離すことができます。

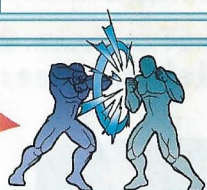


相手の攻撃をガード中に

P P P (同時押し)

チェーンコンボ

弱 → 中 → 強の順番にタイミングよく攻撃ボタンを押すと、通常技が連続してヒット(キャンセル)します。また通常技を自由なタイミングでキャンセルして必殺技を出すことができます。



受け身(投げ抜け)

相手につかまれた瞬間、もしくはたたきつけられる瞬間に、上方向以外に方向ボタンを押しながら中、または強の攻撃ボタンを押すと受けるダメージが軽減されます。



中 or 強 **P**

 以外 + または

中 or 強 **K**

リカバリー

相手の攻撃を連続で受け続けるとキャラクターが一定時間だけ気絶してしまいます。このとき方向ボタンと攻撃ボタンを連打することでより早く回復することができます。また相手につかみ技をかけられたときも同じ操作でより早く振りほどくことができます。

 or **P** or **K** 連打

※方向ボタンと攻撃ボタンを組み合わせるとより効果的です。