



SPACE HARRIER II

SPACE HARRIER II

このたびはメガドライブ カートリッジ
「スペース ハリアーII」をお買い上げいただき、
誠にありがとうございます。

ゲームを始める前に

この取扱説明書をお読みいただきますと、
より楽しく遊ぶことができます。

● ふたたび、宇宙へ!

● スペースハリヤーの戦いが

● 今、始まろうとしている。

も く じ

● PROLOGUE	プロローグ.....4
START	ゲームの始め方.....6
CONTROL	操作方法.....7
● HOW TO PLAY	遊び方.....8
STAGES	ステージ紹介.....10
CHARACTERS	敵キャラクター紹介...12
● OPTIONS	オプションモード.....20
使用上のご注意21

プ ロ ロ ー グ

超能力戦士・スペースハリアー。彼がドラゴンランドの英雄として地球に凱旋してから、10年の歳月が流れた。その間ハリアーは、数々の危機に遭遇したが、それらの戦いを経て、戦士として著しい成長を遂げていた。

そして、宇宙暦6236年7月——。かねてよりハリアーのために開発中だったテレポート能力増幅装置“COSMIC GATE”が完成した。これは、瞬時にして宇宙のどこへでも移動が可能になる画期的な装置である。この装置の完成により、ハリアーの活躍の場は、さらに広範囲になるものと思われた。

奇しくもそのとき、宇宙第214区ファンタジーランドより、救援の信号が送られてきた。あちこちに凶悪な魔物たちが横行し、もはや荒廃の一途をたどるばかりという。

ふたたび、戦いのときがきた。スペースハリアーは、魔物たちと対決するため、今、宇宙へと旅立った……。



START

ゲームの始め方



スペースハリアーの
世界へ……。

タイトル画面が出たら、スタートボタンを押してください。

救援の信号が
送られてきた!

スタートボタンを押し
て“COSMIC GATE”
を起動させます。



全12ステージからセレクト。

このゲームは、ファンタジーランドのどのステージからでもスタートできます。方向ボタンを左右に操作して、スタートするステージを選んでください。

ステージを選び、スタートボタンを押せば、ゲームスタートです。



CONTROL

操作方法

このゲームは1人用です。本体のコントロール端子1にコントロールパッドを接続してください。



スタートボタン

ゲームをスタートするときなどに使います。

ゲーム中にスタートボタンを押すと、静止画面(ポーズ状態)になります。ゲームを再開するときは、もう1度スタートボタンを押してください。

方向ボタン

スペースハリアーを8方向に動かすために使います。

ゲームスタート時には、左右に操作してステージを選びます。

Aボタン Bボタン Cボタン

どのボタンを押しても、スペースハリアーがショットします。

HOW TO PLAY

がめん みかた 画面の見方

ハイスコア

スコア



プレイヤーの残りの数

ステージ



よけて、撃つ！これが基本。

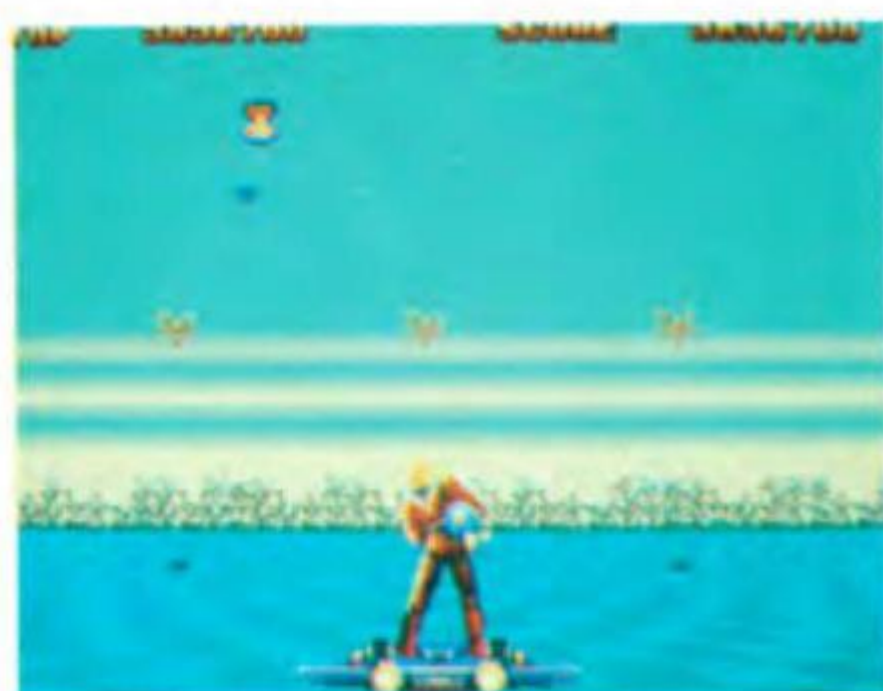
スペースハリアーは、魔物たちの攻撃や体当たりをよけ、迫りくる柱などの障害物をかいくぐって、戦います。

ゲームスタート時のプレイヤー数は5人です。一定のスコアになるごとに、プレイヤーが1人増えます。

ボーナスステージ

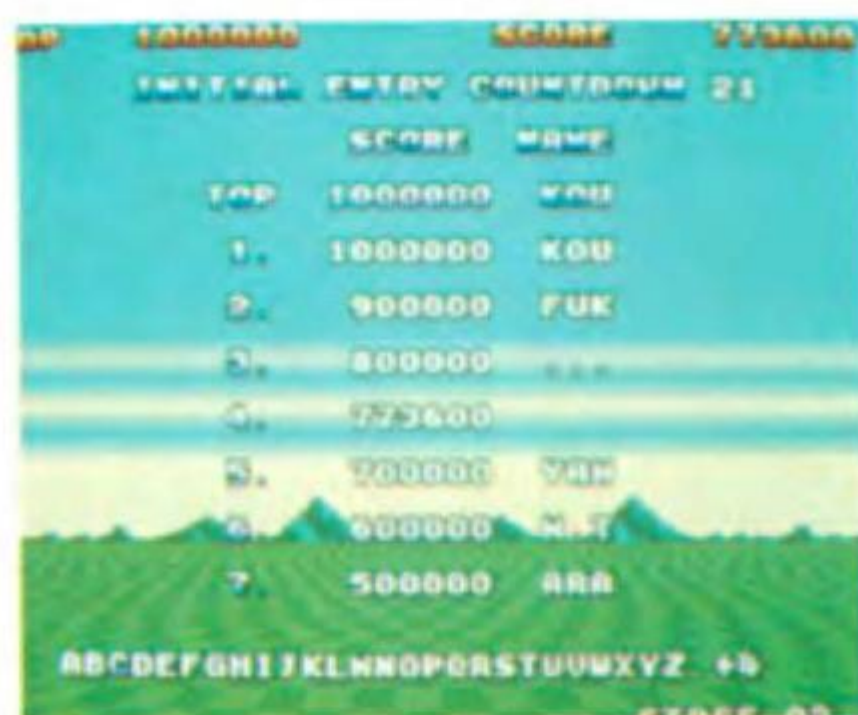
5ステージごとにボーナスステージがあります。ここではスペースハリアーは無敵で、フライングソーサーに乗って戦います。

倒した敵の数によってボーナスポイントを獲得できます。



ネームエントリー

ゲームオーバーになったときスコアが7位以内なら、ネームエントリー(名前の登録)ができます。



ネームエントリーの方法

1. 方向ボタンを左右に操作して、文字を選びます。ネームエントリーできる文字は3文字まで。ピリオドも1文字に数えます。
2. 文字を選んだら、A~Cボタンを押します。選ぶ文字を間違えたときは、←を選ぶと1文字分取り消すことができます。
3. ネームエントリーができたなら、EDを選びA~Cボタンを押します。

スペースハリヤーの戦いの場は、12ステージ。すべての

STAGES

◀ステージ1
ストウーナ エリア



ステージ2▶
フォルスヤード



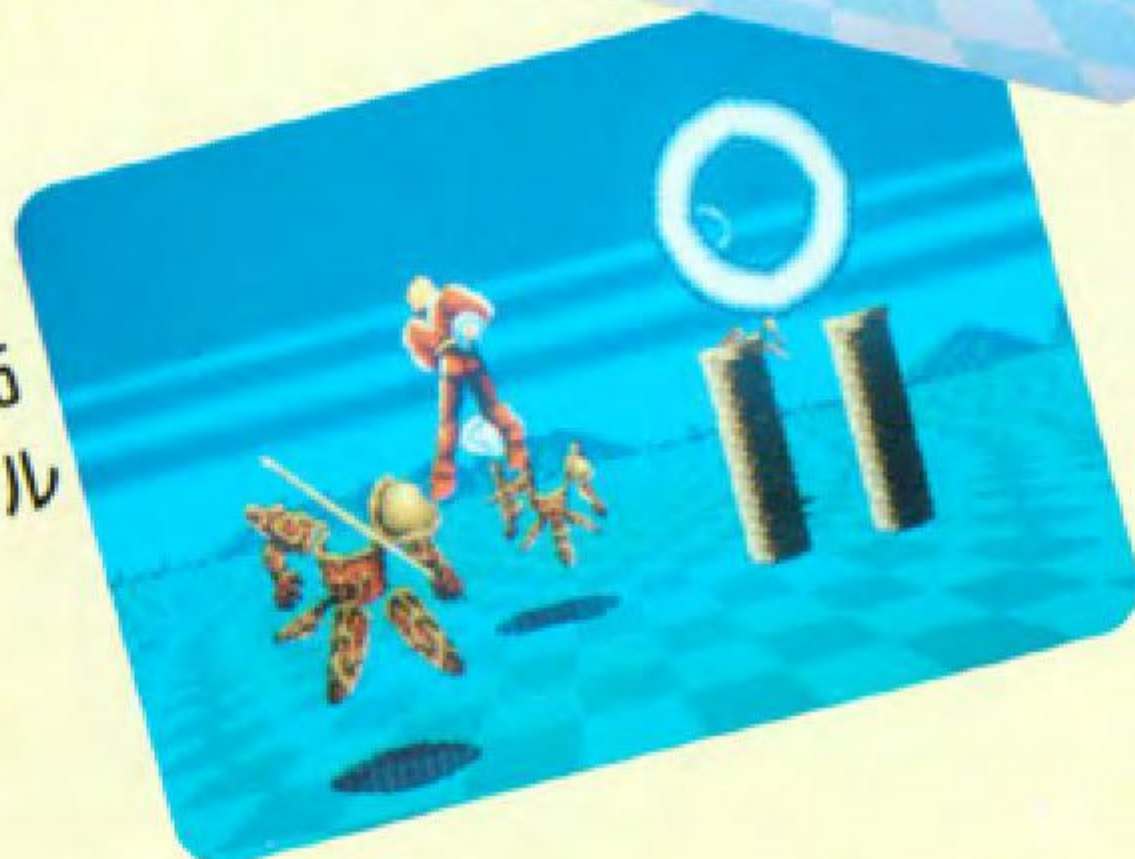
ステージ3▶
イースランド



ステージ4▶
ゼロボリス



▶
ステージ5
カパーヒル



ステージをクリアしたあと、彼を待ち受けるのは……？

しょうかい ステージ紹介

ステージ6 ▶
フォルピラム



◀ステージ7
クラッダ



◀ステージ8
モナーク



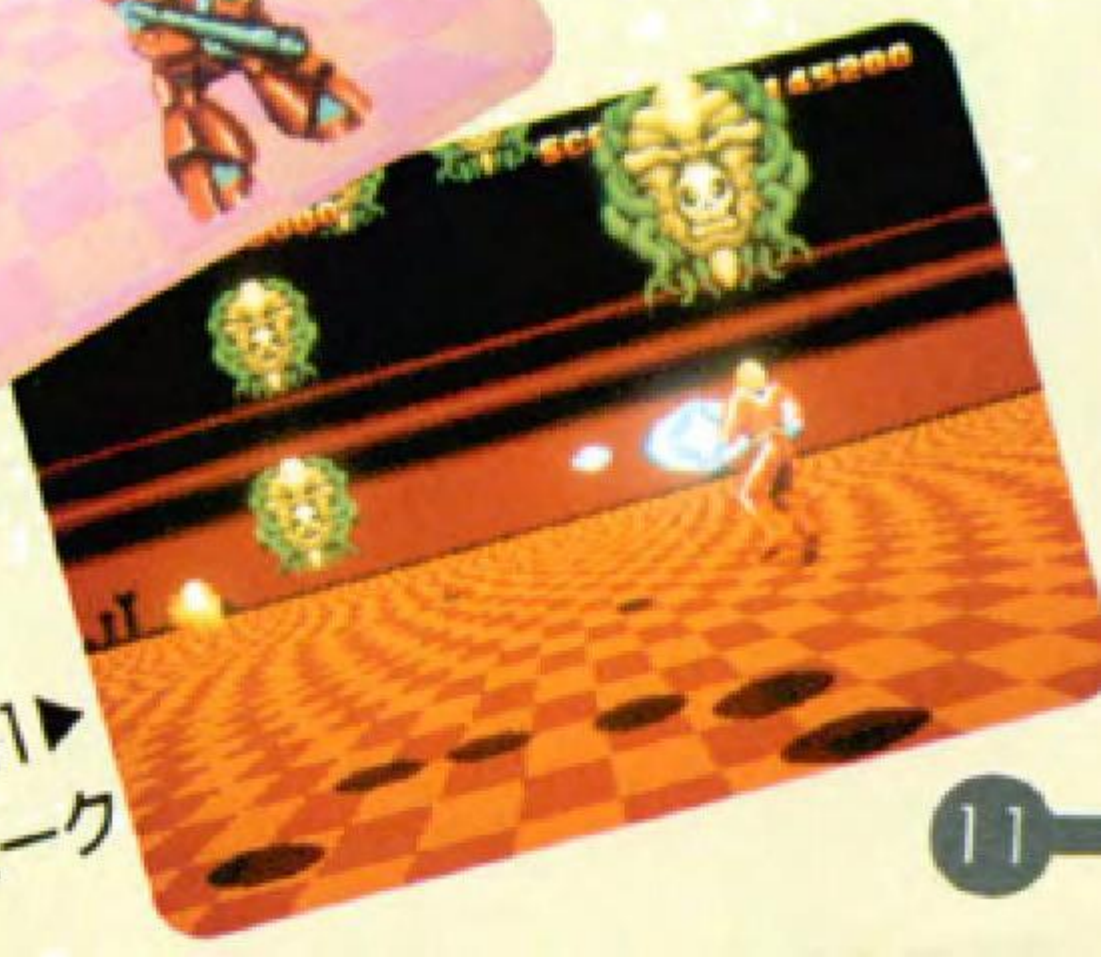
ステージ9 ▶
フェルコルド

◀ステージ10
ホープシテイ



ステージ12 ▲
ホットパレス

ステージ11 ▶
ヘルピーク



CHARACTERS

1000000 SCORE 145000



● トリミュラー

まんてん
20万点

ステージ1のボス。炎をはきながら回転する三つ首のカメ。首をすべてやっつけると、倒せる。



● パラノイア

まんてん
20万点 (まわりのサイコボールは各1万点)

ステージ2のボス。サイコボールをすべてやっつけないと倒せない。

● ブリザード

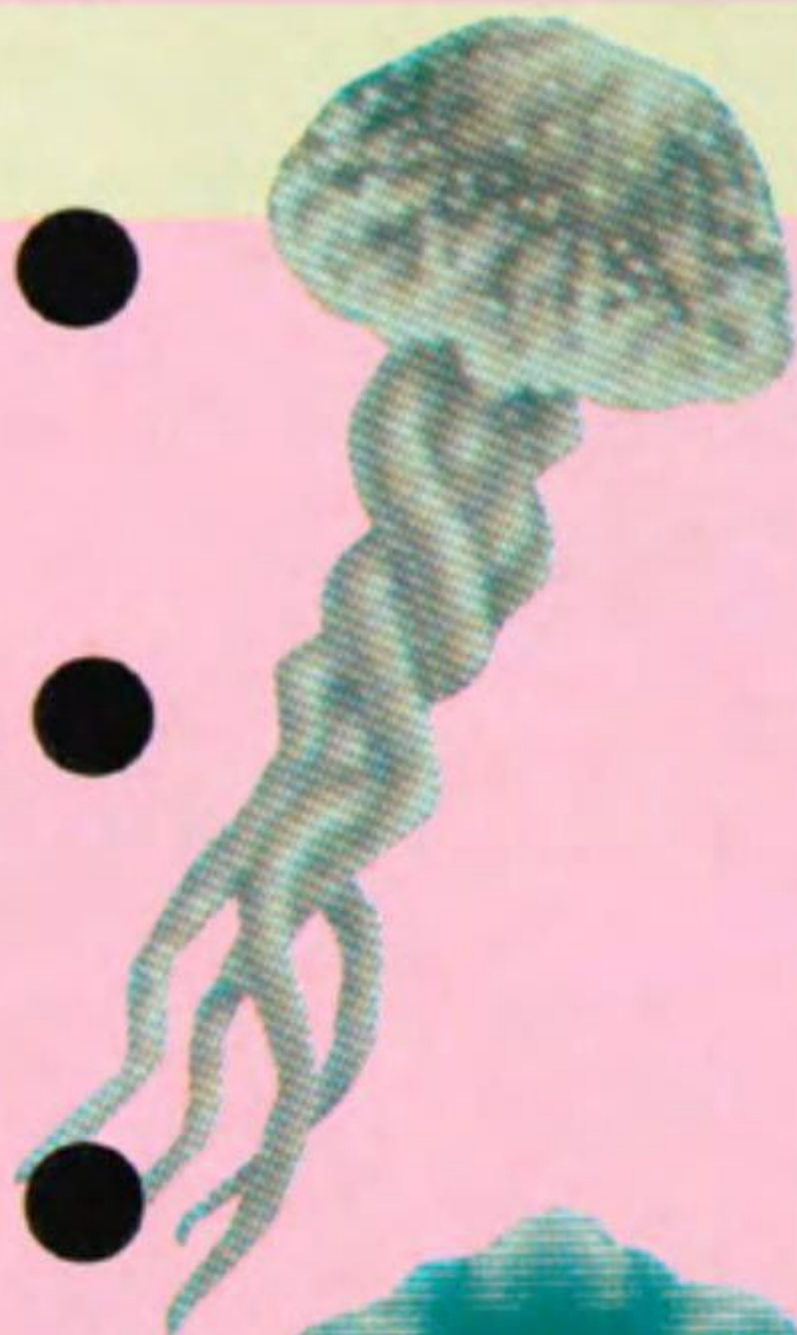
まんてん
20万点

からだをくねらせながら迫ってくる。頭が弱点。



ます。

てき しょうかい 敵キャラクター紹介



● ラゲレフ

1万点 2万点

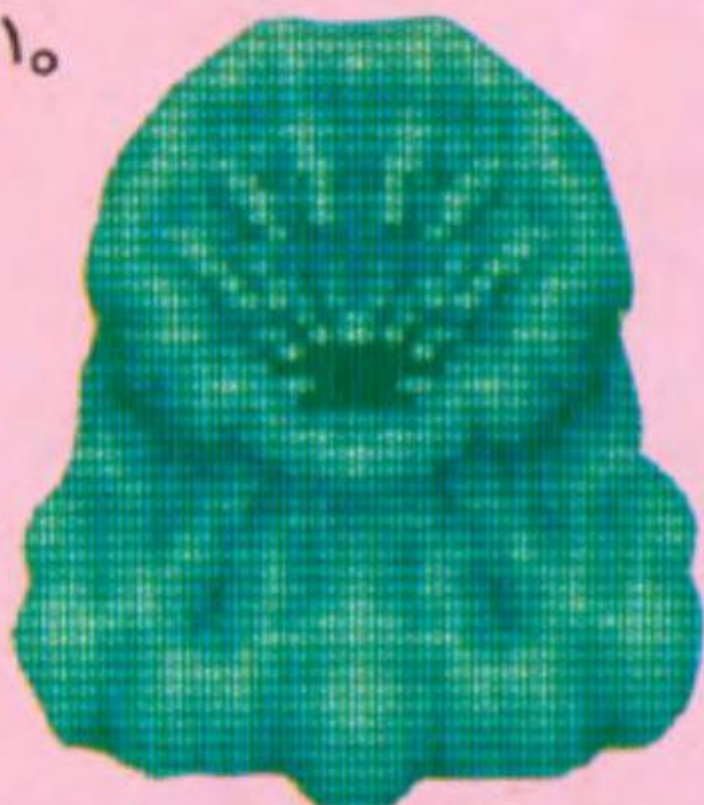
まっすぐに飛んでくるものと、
ハリアーに向かってくるもの
の2種類がある。



● パルシエル

3000点

陸に住む大きな貝。貝柱がおいしい。



● ローパー

3000点

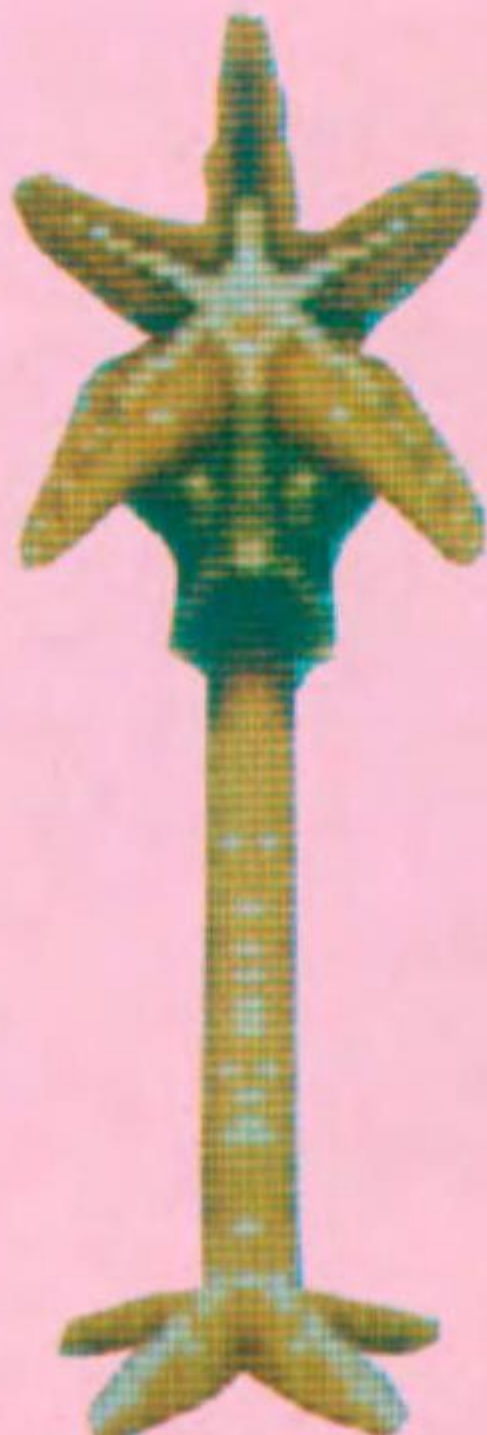
いそぎんちゃくのお化け。



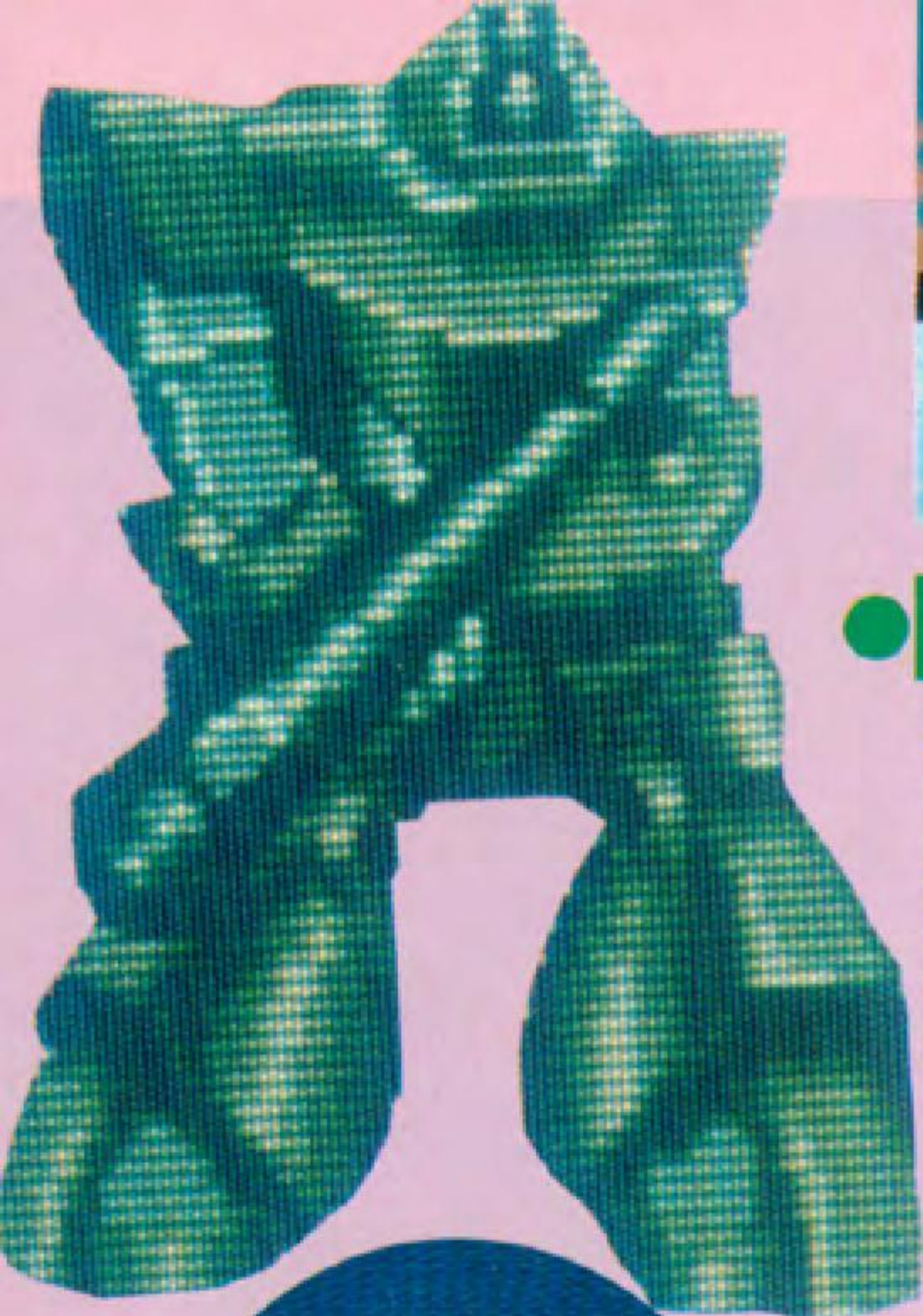
● プチスケイラ

5万点

親のスケイラは、遠いドラゴンランドに……。



● スターフィッシュ



ネオドム

かく まんでん
各3万点

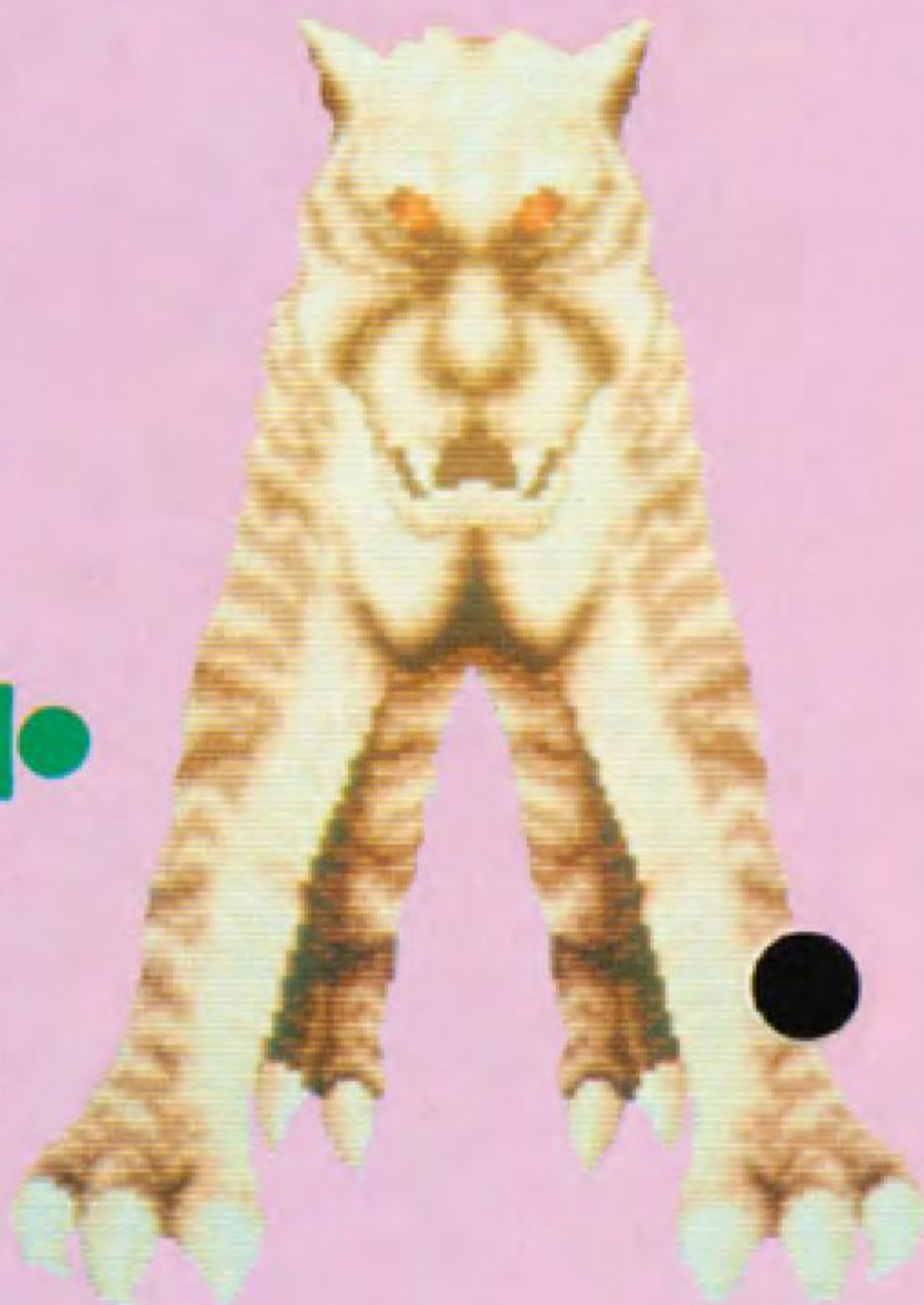
ステージ4のボス。集団で
襲ってくる。ゴールドのネ
オドムは破壊不能。



マンティコア

まんでん
20万点

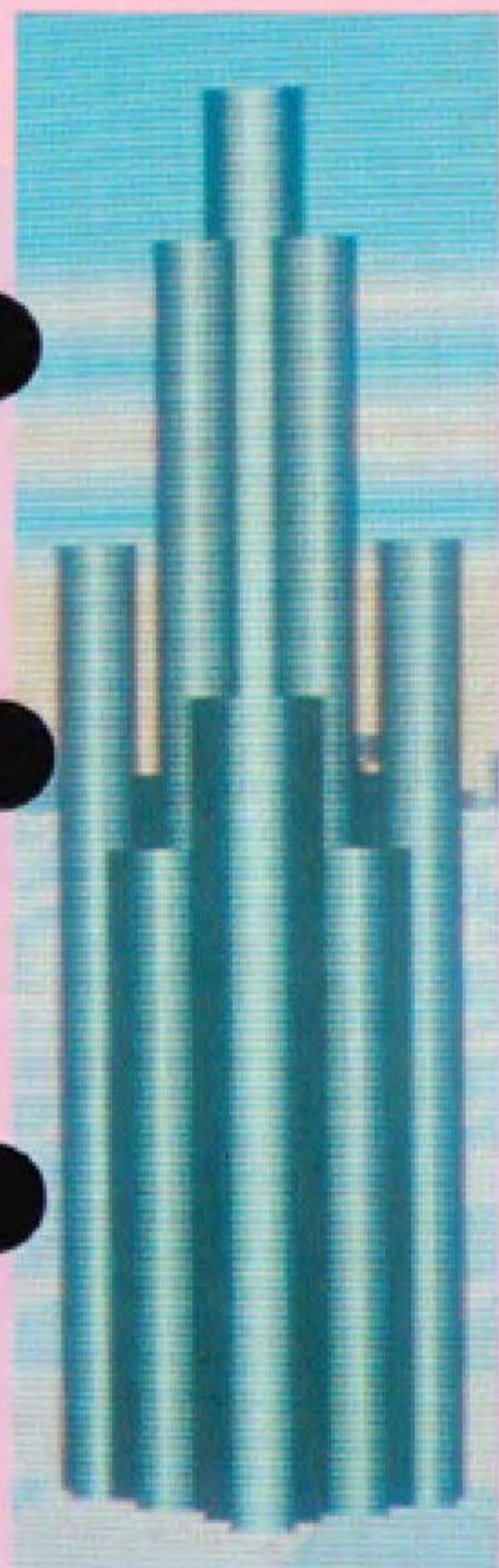
ステージ5のボス。翼を広げ、
飛び回る。翼をもがれると左右
に走り回り、ときどきハリアー
に向かって飛びかかってくる。



ムカデンスMKⅡ

まんでん
2万点

ムカデンスのパワー
アップバージョン。



● パイプボール



● ピナグラス 3000点^{てん}

● バーバリアン

2万点^{まんてん}

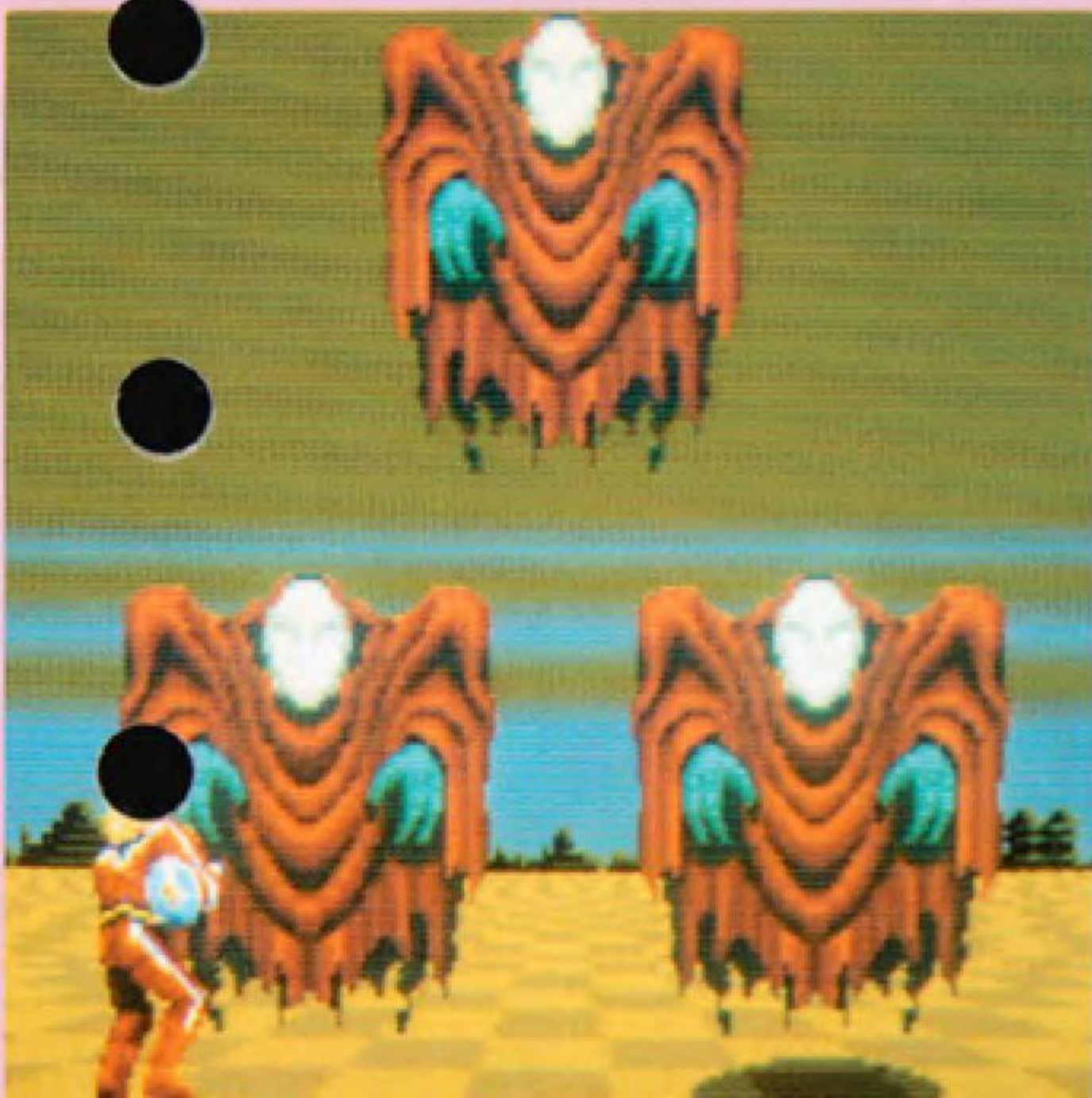
ドラゴンランドの戦い^{たたか}のときの生き残り^{いのこ}。



● ウィザード

20万点^{まんてん}

ステージ6のボス。分身^{ぶんしん}の術^{じゆつ}を使^{つか}っているが、本物^{ほんもの}はこの中^{なか}のひとつ。





● メデューサ

まんてん
20万点

ステージ7のボス。姿を変え、
ゆったりとした動きで襲って
くる。頭が弱点。



● ネオトモス

かく まんてん
各2万点

ステージ8のボ
ス。分裂しながら襲ってくる。

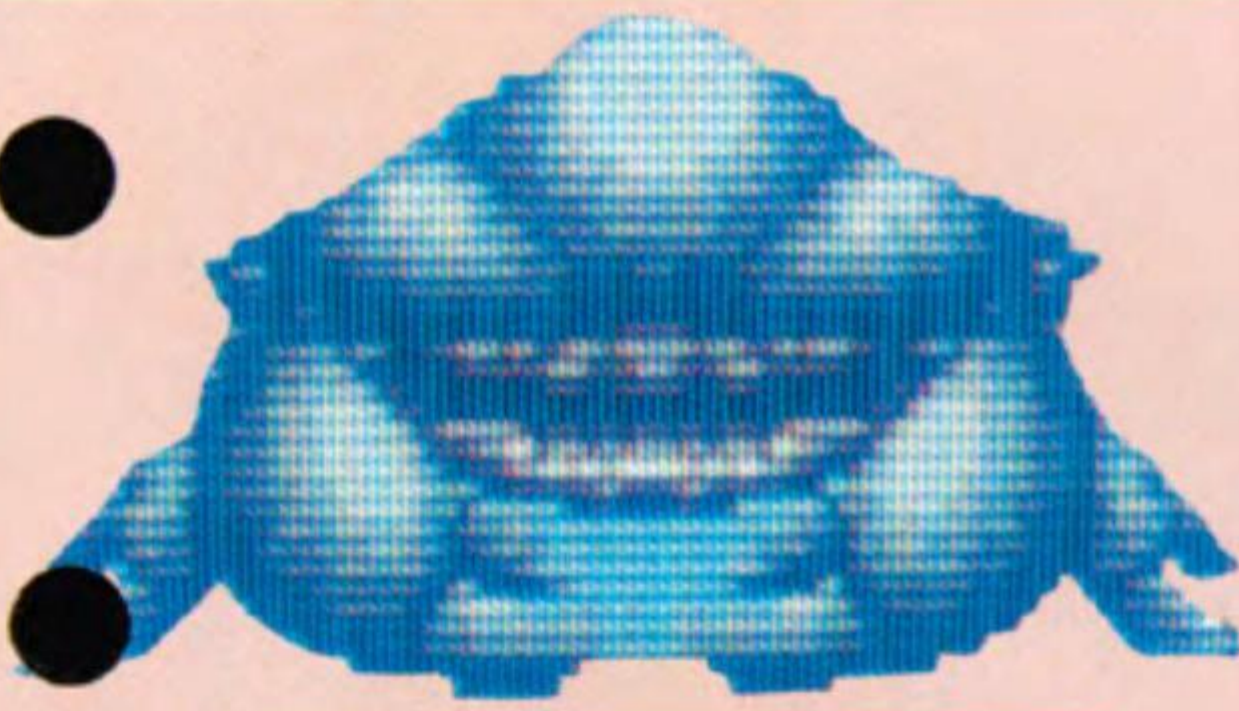


● クラーゴン

まんてん
10万点

(コクラーゴンは各1万点)

ステージ9のボス。コ
クラーゴンをミサイル
のように撃ってくる。



● **Gumura**

3000点^{てん}

カニのお化け^ば。動かないが、
油断^{ゆだん}はできない。



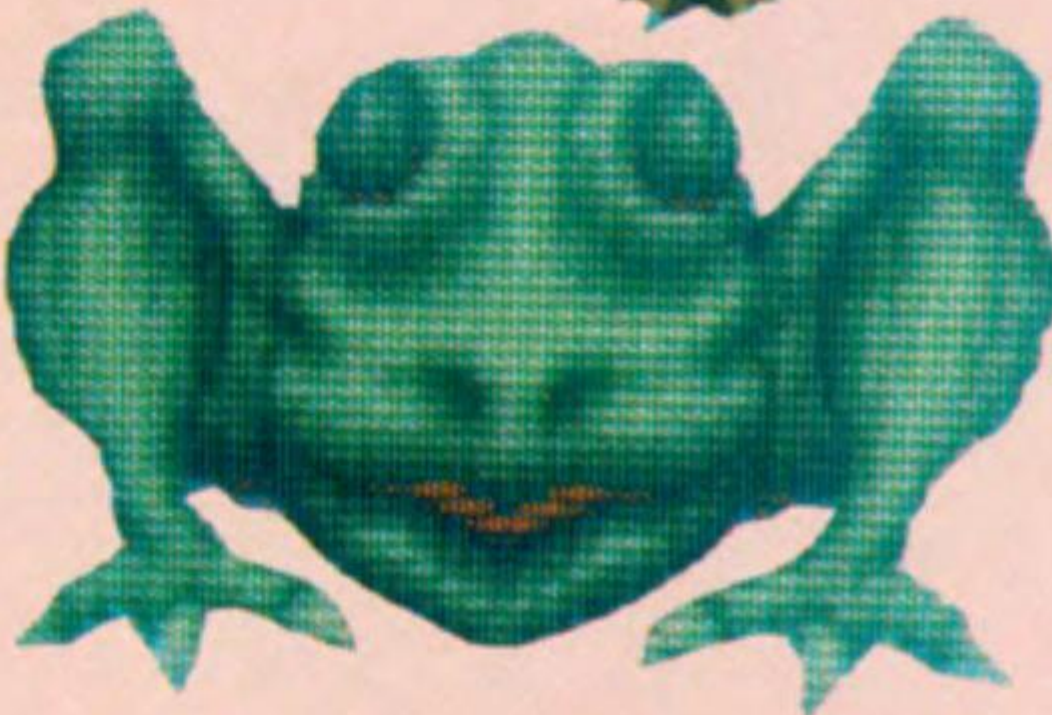
● **サイボーグマン**

2万点^{まんてん}

うしろから^{あらか}現れ、ふり向^む
きざまに^{こうげき}攻撃してくる。

● **グリーンポール**

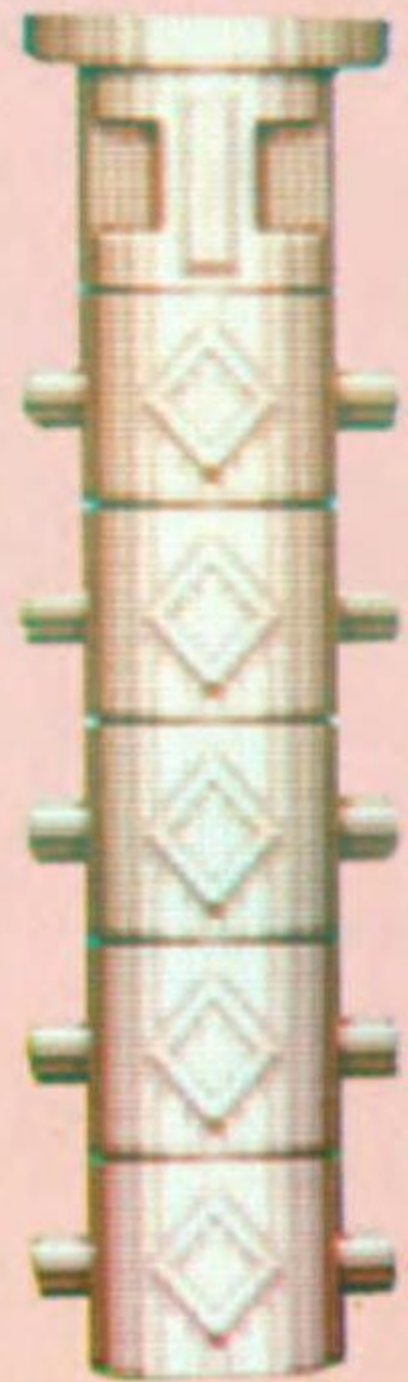
50000点^{てん}



● **フロッガー**

2万点^{まんてん}

飛びはねながら、^{こうげき}攻撃してくる。
体当たりも得意^{とくい}。



● **トーテムポール**



● ピンズビーン

^{まんてん}
20万点

ステージ10のボス。規則的^{きそく}な動き^{うご}をする20面体^{めんたい}宇宙船^{うちゅうせん}。砲台^{ほうだい}が開いたときに弾^{たま}を撃ち込んで、やっつけること。



● ラブフェイス

^{まんてん}
20万点

ステージ11のボス。4つのかけら^{ぶんれつ}に分裂する。このかけら^あに当たるとやられるので、攻撃^{こうげき}は合体^{がったい}しているときのみするといい。



● クトゥーグア

^{まんてん}
20万点

ステージ12のボス。ドラゴンランドのハ

ヤオーとはいとこ同士^{どうし}。ブリザード^{けいじょう}と形状^{けいじょう}は似ているが、はるかに強い。頭^{つよ}を狙^{あた}って攻撃^{こうげき}すると効果的^{こうかてき}だ。

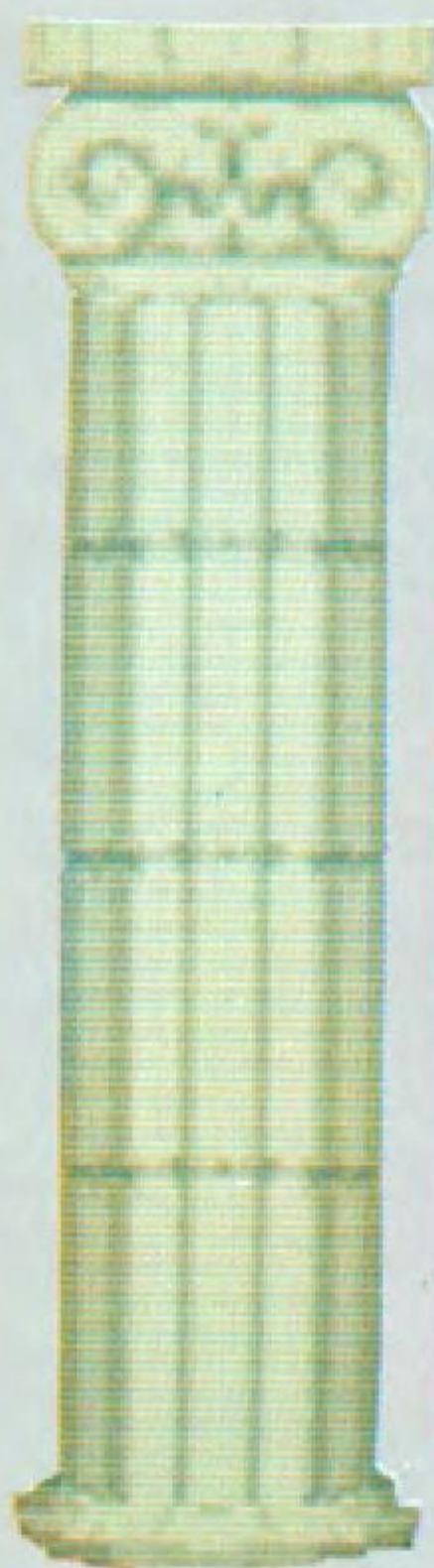




● シュラ

1万点 まんてん 2万点 まんてん

まっすぐに飛んでくるものと、ハリアーに向かってくるものの2種類しゅるいがある。



● ギリシヤシス



● アーマー

2万点 まんてん

死んだ戦士の魂たましいが幽霊ゆうれいとしてさまよっている。



● ギドラー

2万点 まんてん

いわゆるコウモリ男むしこ。蛇だ行しながら攻撃こうげきしてくる。

OPTIONS オプションモード

このゲームは、オプションモードでサウンドやレベル、連射、上下操作を選ぶことができます。

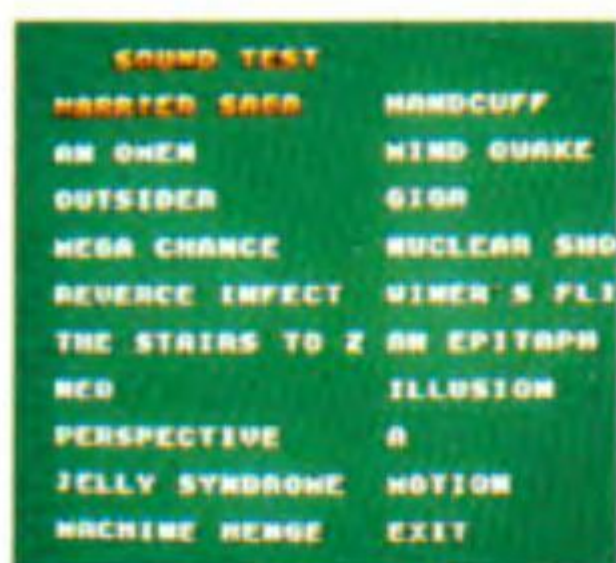
タイトル画面が出ているときにAボタンを押すと、右のようなモードセレクト画面に変わります。方向ボタンでモードを選び、A~Cボタンを押してください。



☆モードをセレクトをしないときや、すべてのモードセレクトが終わったときはEXITを選び、A~Cボタンを押します。

サウンドテスト SOUND TEST

19曲の中からゲームサウンドを選べます。方向ボタンでサウンドを選び、A~Cボタンを押すと曲が流れます。サウンドが決まったらEXITを選び、A~Cボタンを押してください。



ゲームレベル GAME LEVEL

ゲームのむずかしさを選べます。通常(NORMAL)よりやさしくしたいときはEASYを、むずかしくしたいときはHARDを選び、A~Cボタンを押してください。



ラピッドファイア RAPID FIRE

ショットを連射にするモードです。ONを選び、A~Cボタンを押すと、連射になります。



DIRECTION

NORMAL REVERSE

ディレクション DIRECTION

ハリアーの上下操作を変えるモードです。REVERSEを選び、A~Cボタンを押すと、方向ボタンの上下操作が逆になります。

● 使用上の注意



カートリッジは精密機器です
ので、とくに次のことに注意してください。

電源OFFを、まず確認！

カートリッジを抜き差しするときは必ず、本体のパワースイッチをOFFにしておいてください。パワースイッチをONにしたまま無理に、カートリッジを抜き差しすると、故障の原因になります。

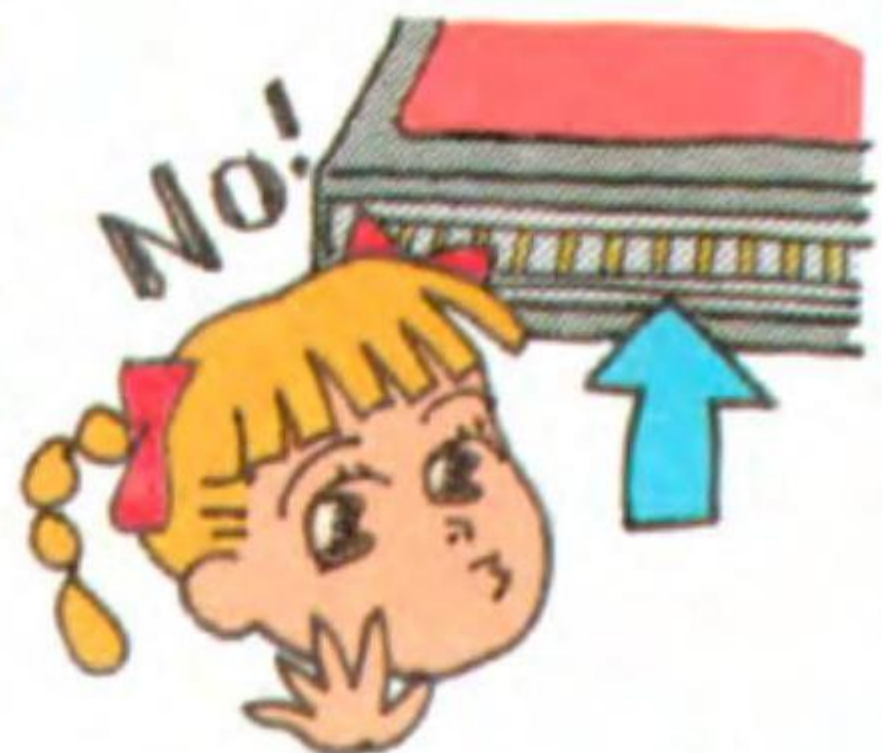


カートリッジはデリケート

カートリッジに強いショックを与えないでください。ぶつけたり、踏んだりするのは禁物です。また、分解は絶対にしないでください。

端子部には触れないで

カートリッジの端子部に触れたり、水で濡らしたりすると、故障の原因になりますので注意してください。



！ 使用上のご注意

保管場所に注意して

カートリッジを保管するとき
は、極端に暑いところや寒いところ
を避けてください。直射日光の
当たるところやストーブの近く、
湿気の多いところなども禁物です。



薬品を使って拭かないで

カートリッジの汚れを拭くとき
に、シンナーやベンジンなどの
薬品を使わないでください。

ゲームで遊ぶときは

長い時間ゲームをしていると、
目が疲れます。ゲームで遊ぶときは
健康のため、1時間ごとに
10~20分の休憩をとってください。
またテレビ画面からなるべく
離れてゲームをしてください。







©SEGA
G-4002

株式会社 **セガ**・エンターテイメント