

メガ・CD専用

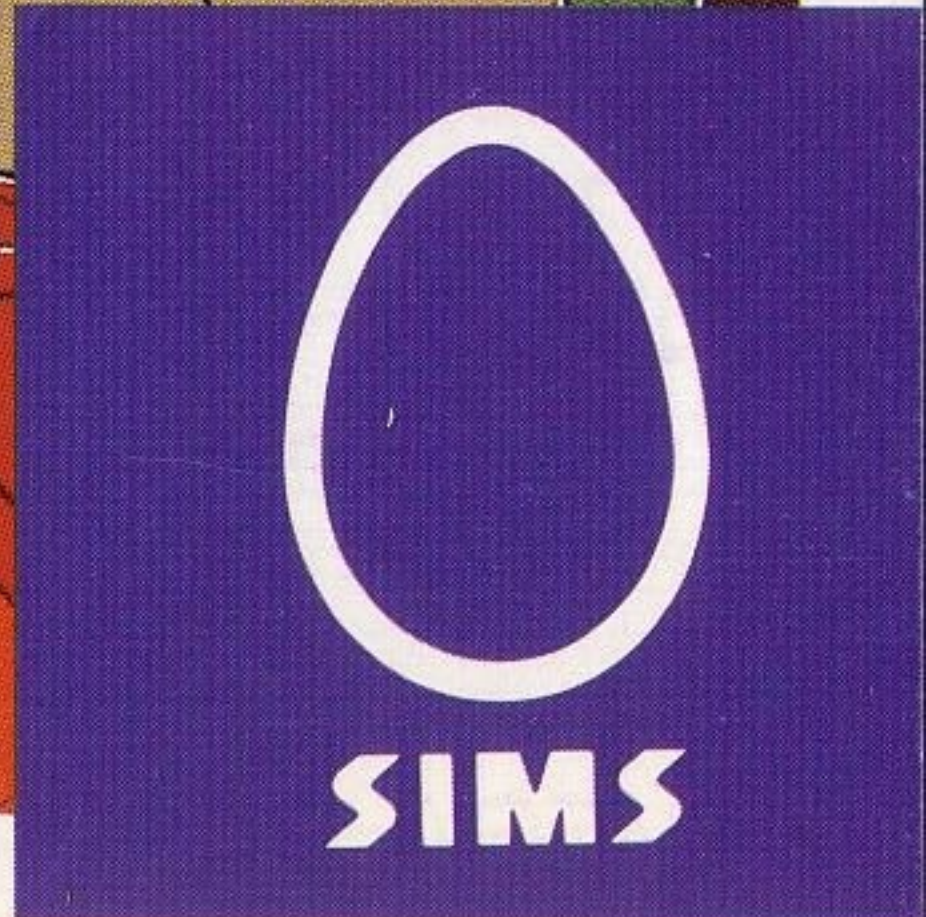


カプコンの

のイブ

胡野の殿様

TM





MEGA-CDディスクは、 メガ・CD専用のゲームソフトです。

(普通のCDプレイヤーでは使用しないでください。)

セット時の注意

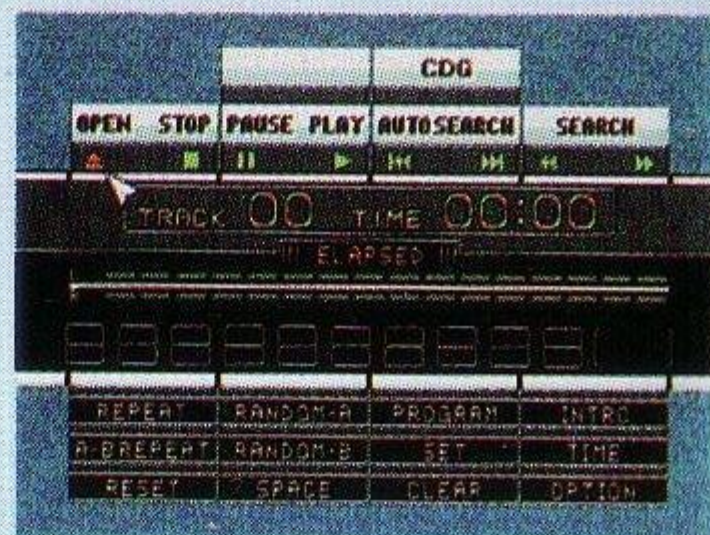
- ①MEGA-CDとメガドライブが正しく接続されていますか？
- ②MEGA-CDとメガドライブそれぞれのACアダプタが差し込んでありますか？
- ③メガドライブ本体からゲームカートリッジが抜いてありますか？

①～③を確認したら、メガドライブ本体の電源スイッチをONにしてください。右の画面が表示されます。



ゲームを始める前に

- ①コントロールパッドのスタートボタンをおすと、右の画面に変わります。



- ②方向ボタンでカーソル(▼)を動かして「OPEN」を選び、Cボタンを押します。
- ③MEGA-CDのトレイが開きます。同時に画面の表示が「OPEN」から「CLOSE」に変わります。
- ④トレイのくぼみに合わせて、レーベル面(ゲームタイトルなどが印刷されている面)が上になるように、MEGA-CDディスクをセットしてください。
- ⑤カーソルを動かして「CLOSE」を選び、Cボタンを押すと、トレイが閉まり、「CD-ROM」の表示が出ます。
- ⑥カーソルを「CD-ROM」に合わせて、Cボタンを押すと、ゲーム画面に変わります。

★MEGA-CD本体の取扱説明書もあわせてご覧ください。

★このディスクを無断で複製することおよび賃貸業に使用することを禁じます。

カプコンの **クイズ**
殿様の野望™

時は戦国
 戦乱に明け暮れた時代
 天下を賭けた戦いが
 今、始まる...

この度は当社製品「カプコンのクイズ殿様の
 野望」をお買い上げありがとうございます。

本製品は以下の物で構成されています。開封

の際に、ご確認をお願いします。

■ 「カプコンのクイズ殿様の野望」ゲームCD

■ 取扱説明書

もくじないよう 目次内容	ページ 頁
コントロールパッドの <small>そうさほうほう</small> 操作方法.....	4
ゲームの <small>はじ</small> 始め方.....	5
8大名 <small>だいましょうかい</small> 紹介.....	6
クイズ画面の <small>がめん</small> 見方.....	8
アーケードモードのルール.....	10
対戦 <small>たいせん</small> モードのルール.....	11
ゲーム中の <small>ちゅう</small> イベント.....	12
ジャンルセレクト.....	14
イベントゲームについて.....	15
ゲームのヒント.....	18

コントロールパッド そうさほうほう の操作方法



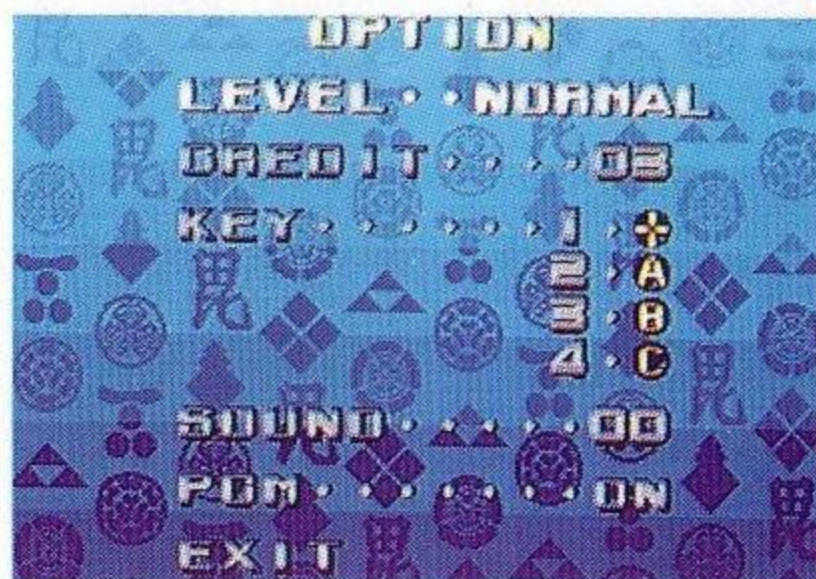
	クイズ中	その他
方向ボタン	選択肢1	選択
Aボタン	選択肢2	決定
Bボタン	選択肢3	決定
Cボタン	選択肢4	決定
スタートボタン	(ゲームスタート時のみ使用)	

※この表は初期設定で、クイズ中のボタンの設定は、オプション画面で変更することが可能です。

※イベントゲーム時の操作は、ゲームごとに説明されます。

オプション画面 について

難易度、クレジット数、キー操作、サウンドテストを行なう画面です。



タイトルメニュー画面でオプションを選ぶとこの画面になります。カーソルが来ている所の文字は白くなっていますので方向ボタンの上下で設定したい所へ動かし、左右で変更し、終了したら「EXIT」を選んで下さい。



はじめ ゲームの始め方

ゲームを起動させると、オープニングデモが始まります。この時にスタートボタンを押すとタイトル画面になります。（その後何も押さないでいると再びデモが始まります。）

タイトル画面でスタートボタンを押すと、メニュー画面になります。

- アーケードモード…………… 1人又は2人共同プレイができます。
- 対戦モード…………… 2人で対戦プレイができます。
- オプション…………… コントロールパッドの設定の変更や、難易度の設定、サウンドテスト等ができます。（コントロールパッドの設定→P 4）



ゲームモードを選択すると大名の選択画面になります。

方向ボタンを動かすと、次々と8人の大名達の顔が表示されます。A・B・Cのいずれかのボタンを押すと決定されます。（キャンセルはありません。）共同の時、プレイヤー2は、プレイヤー1の大名の2P武将になります。

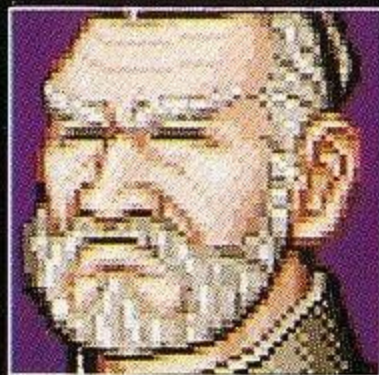
ゲームをやめる時

このゲームは、セーブ・ロードによる中断・再開等ではできません。オプションによるコントロールパッドの操作方法は電源を切るとリセットされ、初期設定に戻ります。

だいみょうしょうかい
8大名紹介

てんかとういつ めざ
天下統一を目指す
にん だいみょうたち
8人の大名達
とのさま やぼうぜんこく
殿様の野望全国マップ

とのさま やぼう 「殿様の野望」では、これらの8人の大名の力が五分
ごぶ じょうたい 五分の状態です。スタートしますが、国の配置や、特殊能
りよく くに はいち とくしゅのう 力によりそれぞれの条件が微妙に違って
じょうけん びみょう ちが います。



もうり もとなり
毛利 元就

こく あき
33国 安芸

ふしょう
2P武将

もうりてるもと
毛利 輝元

とくしゅのうりよく すいくん つか
特殊能力：水軍を使うとクイズが2択になるぞ!!



ちようそかべ もとちか
長宗我部 元親

こく とさ
38国 土佐

ふしょう
2P武将

ちようそかへ ちかやす
香宗我部 親泰

とくしゅのうりよく きしゅう
特殊能力：奇襲をかけるジャンルセレクト
できるぞ!!



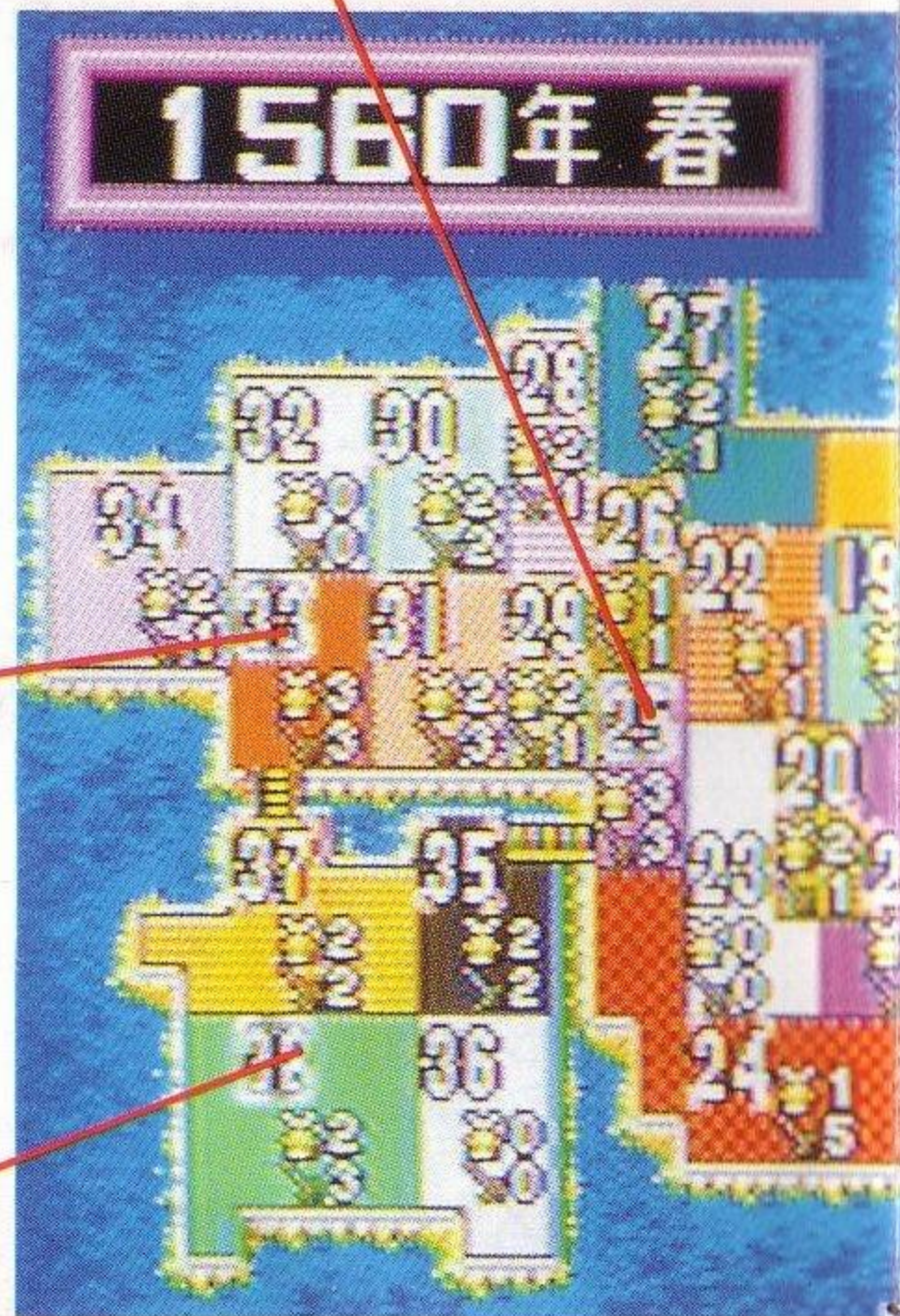
みよし ちようけい
三好 長慶

こく せつづ
25国 摂津

ふしょう
2P武将

まつながひさひて
松永 久秀

とくしゅのうりよく みよしさんにんしゅう たく
特殊能力：三好三人衆が来ると3択になるぞ!!



くにばんごう
国番号.....

しろ ぼうぎよりよく
城の防御力.....
じようしゅ ぶりよく
城主の武力



おた のふなか
織田 信長

こく おわり
17国 尾張

ふしょう
2P武将

はしは ひてよし
羽柴 秀吉

とくしゅのうりよく ていほうたい つか
特殊能力：鉄砲隊を使うとクイズが3択になるぞ!!



とくがわ いえやす
徳川 家康

こく みかわ
18国 三河

ふしょう
2P武将

ほんた たたかつ
本多 忠勝

とくしゅのうりよく ほか たいみょう てつ すう
特殊能力：他の大名よりもお手付き数がふえやすいぞ!!



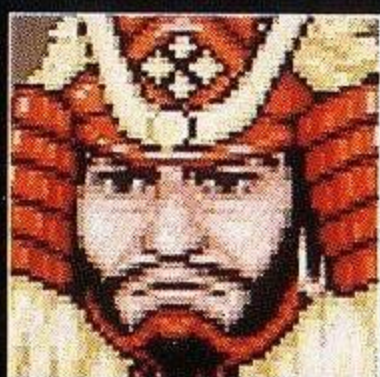
うえすぎ けんしん
上杉 謙信

こく えちご
1国 越後

ふしょう
2P武将

うえすぎ かけかつ
上杉 景勝

とくしゅのうりよく くるまがが しん し
特殊能力：車懸りの陣を敷くとジャンルセレクトできるぞ!!



たけだ しんげん
武田 信玄

こく かい
5国 甲斐

ふしょう
2P武将

たけだ かつより
武田 勝頼

とくしゅのうりよく きはたい つか
特殊能力：騎馬隊を使うとクイズが2択になるぞ!!



ほうじょう うじやす
北条 氏康

こく さかみ
7国 相模

ふしょう
2P武将

ほうじょう うしまさ
北条 氏政

とくしゅのうりよく やしゅう
特殊能力：夜襲をかけるとジャンルセレクトできるぞ!!



だいまょう い くに しるし つ
●大名の居る国には印が付きます。

ぼうぎよりよく ぶりよく わ
●防御力と武力の和がノルマになります。

がめん みかた クイズ画面の見方

■各部の説明■

1 スコア表示 ひょうじ

2 P 共同でもスコアは別になります。
一定の点数でお手付きが増えます。

2 ノルマと正解ポイント数 せいかい

ノルマの数だけブロックが表示され、
正解数だけ光るタイルに変わります。

3 顔ウィンドウ かお

クイズ中は出題者（敵武将等）の顔で
すが、勝敗の結果や、イベント発生
時の表示も行います。

4 メッセージウィンドウ

第何問、問題文、軍師のメッセージや
ゲーム終了時のイベントの表示等が行
われます。



5 プレイヤーデータ (1P側)^{がわ}

プレイヤー1の大名の名前、家紋、残りお手付き数が表示されています。正解・不正解の表示や、特殊能力のイベントもここで行われます。

6 選択ボタン表示^{せんたく} ^{ひょうじ}

初期設定又は、オプション画面で選択された操作方法が表示されています。

7 タイマー

1周してしまいう前に答えないとタイムオーバーになり、お手付きをへらされてしまいますが、早く答えるとタイムボーナスがもらえます。

8 選択肢^{せんたくし}

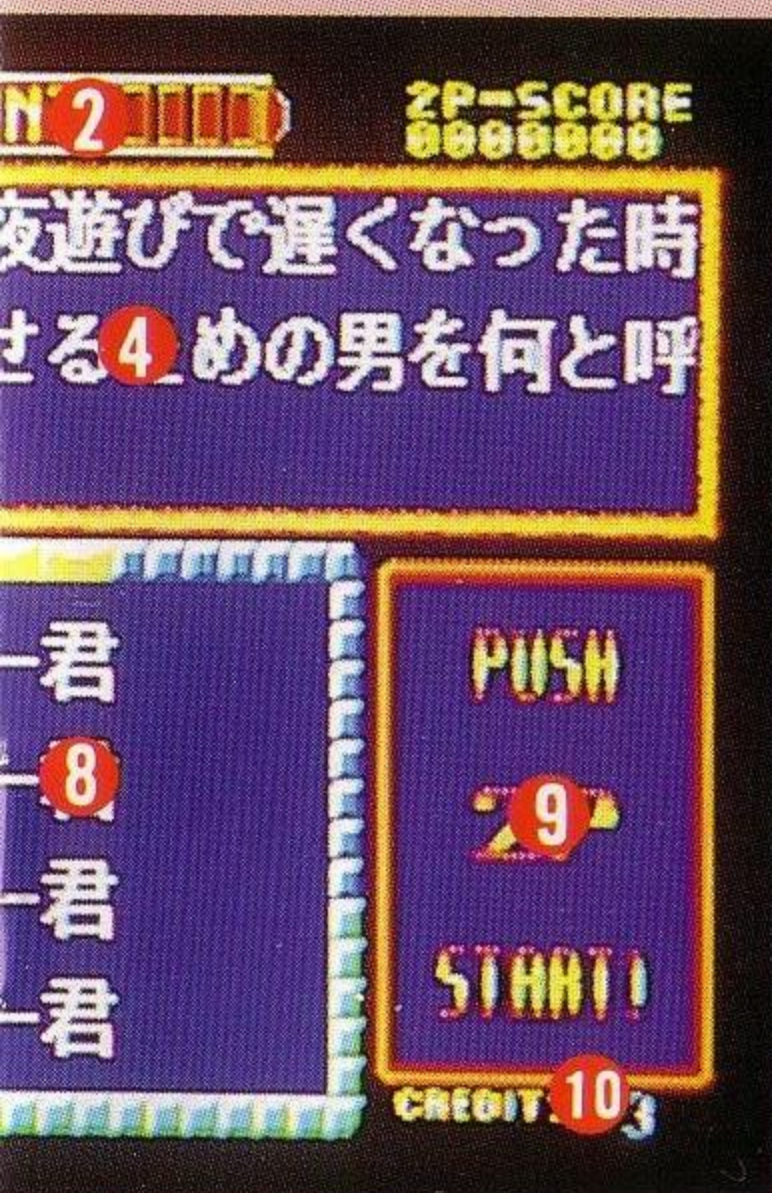
4つの選択肢の中から正解を選び出します。通常は4択(4者択一)ですが、イベントや特殊能力によって3択や2択になります。

9 2P側プレイヤーデータ^{がわ}

2P共同又は2P対戦モードの時はここに2Pのデータ(内容は1P側と同じ)が表示されます。

10 残りクレジット数^{のこ} ^{すう}

0の場合コンティニューできず、ゲームオーバーになります。



アーケードモードでのルール

▲プレイヤー大名が他国に攻め込んだ時▲

10問以内に決められたノルマの数だけ正解すれば、その戦いに勝った事になり、国を手に入れることができます。10問以内にノルマがこなせないとプレイヤーはお手付きが残っていても「撤退」、つまりゲームオーバーになってしまいます。お手付きがなくなると全軍壊滅で、コンティニューすると1問目からの再開になります。

▲コンピュータ国がプレイヤーの国に攻めてきた時▲

10問以内に決められたノルマの数だけ正解すると、その国を守り切ることができます。10問以内にノルマがこなせないとその国はコンピュータ国のものになってしまい、お手付きが残っていても「退却」ということで、ゲームオーバーになってしまいます。



こうげき くに せんたく 攻撃する国の選択

コンピュータ国の攻撃がなければ、プレイヤー側がコンピュータ国に攻め込むことができます。プレイヤーの国に、隣接している国で、青いボタンのマークが表示されている国から1カ国を、方向ボタンで選択し、A・B・Cいずれかのボタンで決定して下さい。

メガーCD版 オリジナルモード

たいせん 対戦モードでのルール

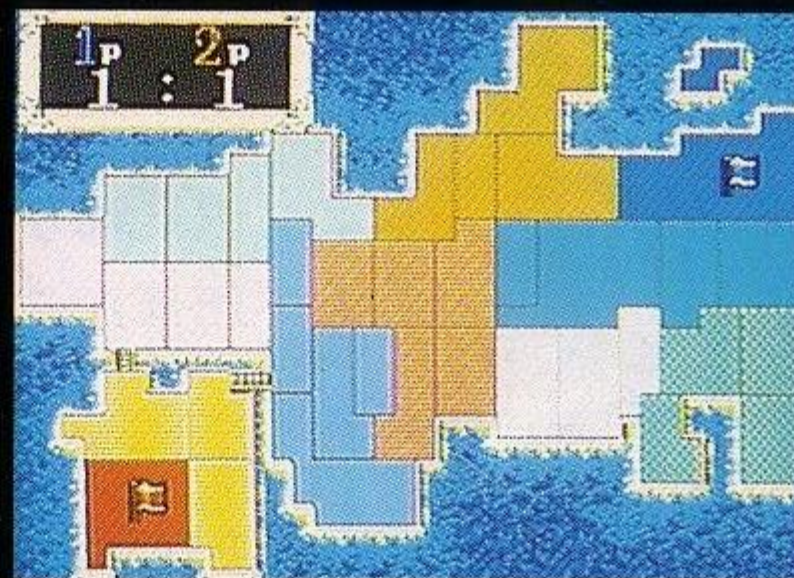
たいせん
対戦モードでは、2人プレイヤーが同時にクイズを進めていき、10問（1ターン）の間に、正解
すう おお ほう くに と
数の多い方が国を取っていきます。空白地がなくなった時点で取った国の多い方を勝者とします。

ぜんこく ▲全国マップの見方▲

さいしょ
最初プレイヤーはそれぞれ本国を1カ国ずつを持っています。残りは空白地で9カ国に分けられており、クイズゲームで勝つと本国に
くうはくち くに わ
近い1国を取ることができます。

しょうはい ▲クイズゲームでの勝敗▲

プレイヤーは毎ターン、お手付きを3つずつ持った状態からスタートします。
10問終わる前に一方のプレイヤーのお手付きが0になると、そのプレイヤーはそれ以降のクイズ
まへ
に参加できなくなります。そうして10問終わった時に正解の多い方が勝ちですが、正解数が同じ
さんか
時は残りお手付き数の多い方を勝ちとし、それすらも同じときは、そのターンは引きわけとなり、
とき のこ てつ すう おお ほう か
どちらも国を取れません。全国マップ上に空白地がなくなるとゲームは終了です。



たいせん
※対戦モードではイベント（季節・軍師等）は起こりません。



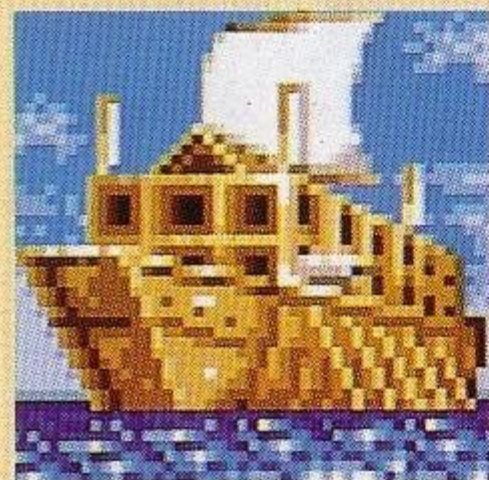
おだ 織田 ^{てっぼうたい} ★鉄砲隊★

^{てっぼうたい}鉄砲隊が来ると、クイズの何^{なん}
もん^{もん}問かが3択^{たく}になります。



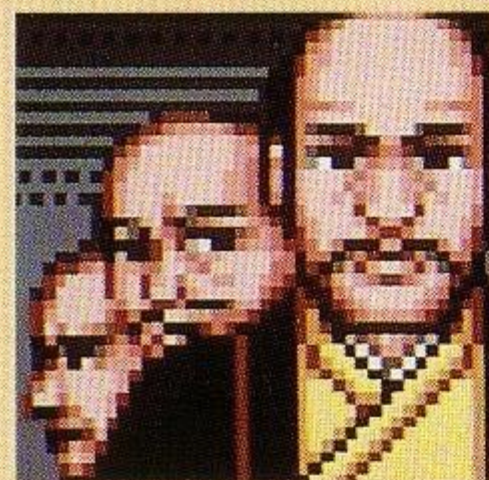
たけだ 武田 ^{きばたい} ★騎馬隊★

^{きばたい}騎馬隊が来ると、クイズの何^{なん}
もん^{もん}問かが2択^{たく}になります。



もうり 毛利 ^{すいぐん} ★水軍★

^{すいぐん}水軍が来ると、クイズの何問^{なんもん}
かが2択^{たく}になります。



みよし 三好 ^{みよしさんになしゅう} ★三好三人衆★

^{みよしさんになしゅう}三好三人衆が来ると、全ての^{すべ}
もん^{もん}問題が3択^{たく}になります。

うえすぎ 上杉 ^{くるまがが} ★車懸りの陣★ ^{じん}

ちょうそかべ 長宗我部 ^{きしゅう} ★奇襲★

ほうじょう 北条 ^{やしゅう} ★夜襲★

これらの3人の大名達は、それぞれ上記^{じょうき}
の作戦^{さくせん}を用いるとジャンルセレクトがで
きます。

※徳川^{とくがわ}は、エクステンド^{てんすう}（点数によ
る★お手付き+1★）の設定^{せってい}が、他の^{ほか}
大名^{だいまよう}よりも低いため、お手付き^{てっ}が増^ふ
えやすくなっていますので、イベン
ト発生^{はっせい}という形^{かたち}での特殊能力^{とくしゅのうりよく}の使用^{しょう}
はありません。

季節のイベント



たこく だいみょう とし し
他国の大名が年にとって死
んでしまった時。
あとつ ぐうはく
後継ぎがいなければ空白
地になります。



ほうさく
〈豊作〉
あき
秋におこるイベントです。
クイズのタイムが遅く
なります。



だいきょうさく
〈大凶作〉
あき
秋におこるイベントです。
クイズのタイムが早くな
ってしまいます。



おおゆき
〈大雪〉
ふゆ
冬におこるイベントです。
クイズのノルマが1つ減り
ます。

〈軍師〉

とくてい くに たたか つぎ きせつ ぐんし しかん
特定の国と戦うと、次の季節で軍師が仕官
してきます。軍師がいると、攻撃する国を
決めてい まえ い が はっせい
決定する前に以下のイベントが発生します。
へいほうしょ つが
兵法書を使う

ジャンルセレクトできます。

にんじゃ はな
忍者を放つ

りんせつ てきこく くうはくち
隣接する敵国を空白地にします。

かげむしゃ つが
影武者を使う

ときじどうてき
やられた時自動的にコンティニューします。

「ポルトガルの商人」
しょうにん
クイズが終わるとやって
きます。お手付き+1だっ
たり、クイズを全問2択か
たく
3択にしてくれます。



おくがた
「奥方」
クイズが終わるとやって
きます。お手付きが+1に
なります。

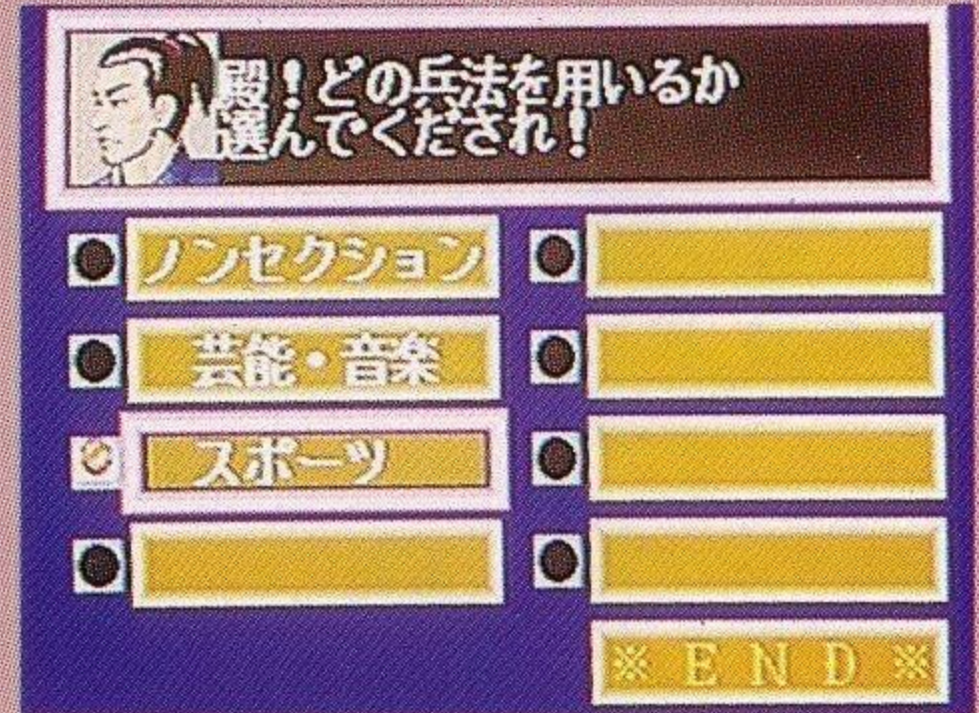


ジャンルセレクトについて ●

とくしゅのうりょく、へいほうしょ、しょうとう
特殊能力や、兵法書の使用等のイベントにより
はっせい
発生します。

セレクト画面になったら方向ボタンでカーソルを動かして、A・B・Cボタンのいずれかで
けってい
決定して下さい。終了したい時は、「EXIT」を
えら
選んで下さい。選択されたジャンルの中だけか

ら出題されます。ジャンルを1つも選ばずに終了すると、クイズは自動的に「ノンセクション」になります。



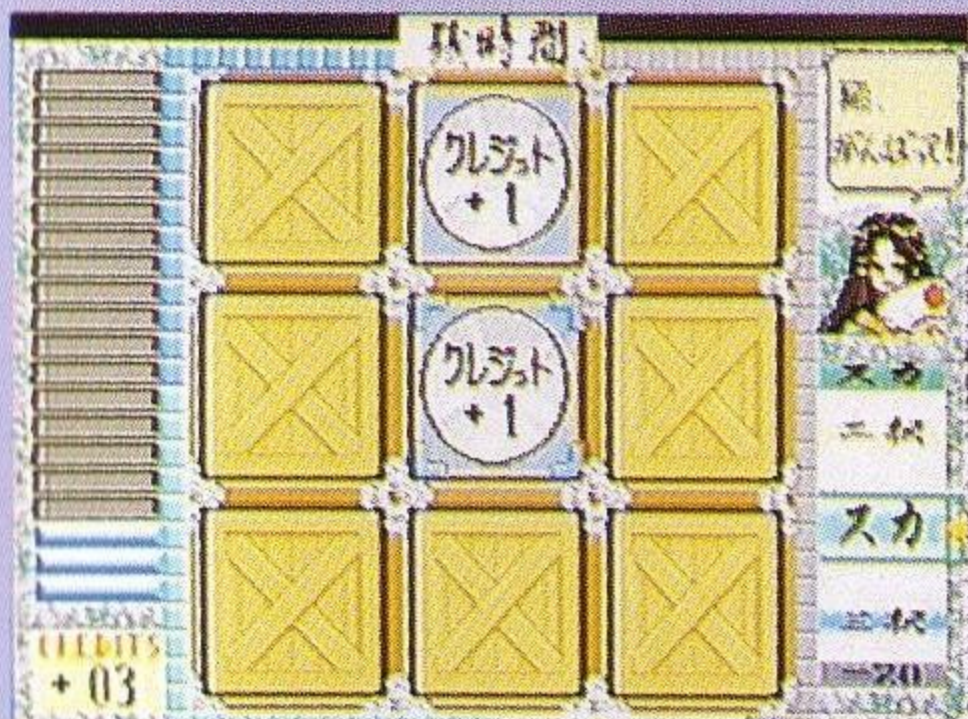
●ジャンルリスト

- 芸能・音楽 ● TV ● 自動車・バイク ● ゲーム ● 動物
- スポーツ ● アニメ ● 政治・社会 ● 流行・トレンド
- マンガ ● 歴史 ● 文系 ● 映画 ● 地理 ● 理系
- ギャンブル ● ファッション ● 経済 ● グルメ

★メガ-CD版オリジナル イベントゲームについて

メガ-CD版では新たに5つのイベントゲームが加わりました。
特定の国を取ると発生し、その内容は、運が良ければクレジットが増えるという、いわばボーナスステージです。気楽にチャレンジして下さい。

■ 1 ■ 的当て



中央の9枚の板がひっくり返ると、お皿の的が出てきます。出てきた的に方向ボタンでカーソルをあわせ、制限時間内になるべく多くの的を射て、クレジットを増して下さい。的の中には、ハズレやクレジットをへらしてしまうものもありますが、このイベントゲームでとったクレジットの中から差し引かれるだけで、手持ちのクレジットが減らされることはありません。



? の的を1つ取るごとに、このスロットが1つ下に動きます。内容はジャンルセレクト等の次のゲームを有利にするものと、クレジットを大量にへらしてしまうものがあり、それら全て、イベントゲーム終了時に中央に止まったもののみが有効です。

メガ-CD版オリジナル イベントゲームについて

■ 2 ■ おみくじ



伏せられた状態の5枚のおみくじが現れます。方向ボタンでカーソル「巫女さん」を動かして、1つ選んで下さい。大凶以外なら何かしらの賞品がもらえます。

(忍者やジャンルセレクト等のイベントは的当てと同じくこの直後に行われます。)

■ 3 ■ やぶさめ



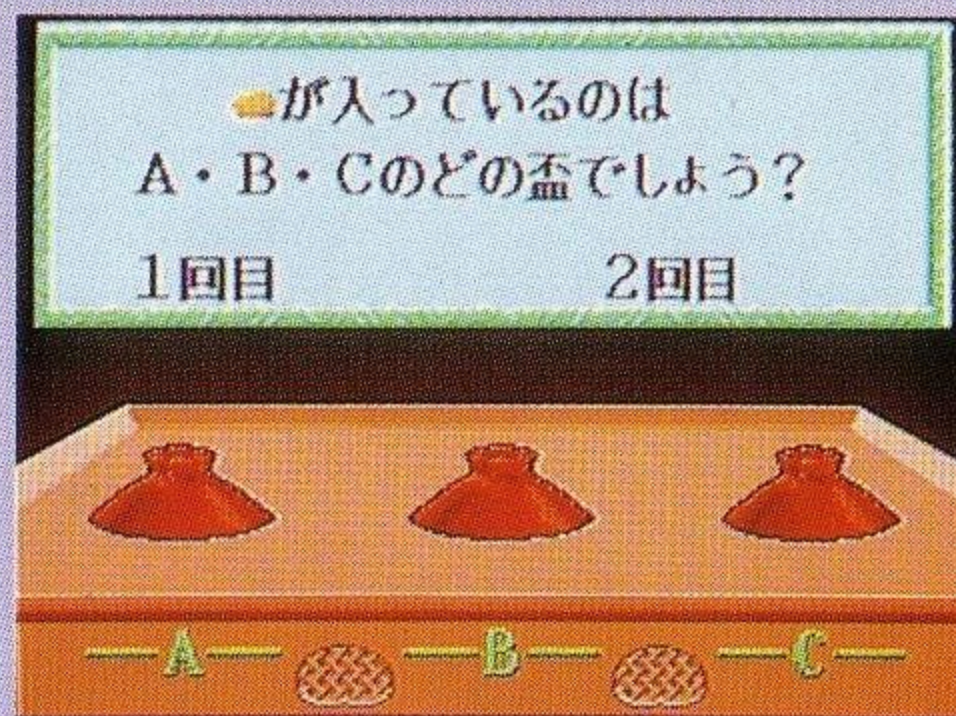
騎馬を方向ボタンで、うまく左右に操作して、A・B・Cボタンで矢を放ち、的に当てて下さい。矢は10本、的は10個あります。

パーフェクトだとクレジット+20、後は命中した数だけクレジットがもらえます。的は赤い丸の中でないと当たりと判定されませんので、注意して下さい。

メガ-CD版オリジナル イベントゲームについて

■ 4 ■ さかずきあ 盃当て

3つの盃の中に、3色の石が入っています。伏せて数回入れ替えられた後に、何色の石がどこに入っているかを当てるゲームです。2回まで答えることができ、1回目で当たれば、クレジットが+10、2回目だと+5もらえます。



■ 5 ■ かおあ 顔当て

16のブロックの下に大名の顔がかくしてあります。時間がたつごとに1つずつブロックが外されていきますので、その中から問題の大名が3つの内のどれなのかをA・B・Cで選んで当ててください。

完全にかくれている状態で当てるとクレジットは+20、その後は残っているブロックの数だけクレジットがもらえます。



※ イベントゲームはアーケードモードの時に発生します。ゲームに参加している方のコントロールパッドが使えるようになっていますが、2人共同で、どちらも参加している時は、1P側の入力が優先になります。

ゲームのヒント…?

プレイヤーが、いくつかの属国ぞくこくを持った敵大名てきだいみょうを攻めに行って勝つと、たいていの場合、敵大名は退却たいきやくしてしまいますが、ごくまれに倒すことができることもあります。するとその大名が持っていた属国は全て自分の領地りょうちにすることができます。

- イベントゲームは基本的に高い確率かくりつでクレジットを増やせるものばかりです。どの国で何のイベントゲームが出るかを覚えておけば、苦しくなった時にそこに攻め込んでクレジットを増やせますよ。
- イベントが発生して条件がこちらに有利ゆうりになったら、強い敵国てきこくに攻め込みましょう。又、空白地は敵にとられる前にとりましょう。
- たとえ「大雪」でも、空白地のノルマは必ず「1」ですので、そんな時はノルマの多い国を狙うのがいいでしょう。

声の出演

はやしばら
林原めぐみ

もりかわとしゆき
森川智之

ほんだちえこ
本多知恵子

よこやまちさ
横山智佐

MEGA-CDディスク

使用上のご注意

キズつけないで

ディスクにキズをつけないでください。特にケースから出し入れするときは、注意してください。

らんぼう あつか

乱暴に扱わないで

ディスクを曲げたり、センター孔を大きくしないでください。

もじ か

文字を書いてもダメ

レーベル面に文字を書いたり、シールなどを貼らないでください。信号読み取り面(レーベル面の反対側の光った面)にキズをつける恐れがあります。

汚れを拭き取るときは

信号読み取り面を汚さないでください。もし汚れた場合は、やわらかい布(レンズクリーニングなどに使うもの)で、中心部から外周部にむかって放射状に軽く拭き取ってください。なおシンナーやベンジンなどは使わないでください。

ほかん ばしょ ちゅうい

保管場所に注意して

プレイ後は元のケースに入れ、高温・多湿の場所を避けて保管してください。

あそ

ゲームで遊ぶときは

健康のため、ゲームで遊ぶときは1時間ごとに10~20分の休憩をとってください。またテレビ画面からなるべく離れてゲームをしてください。

メガドライブをプロジェクションテレビ(スクリーン投影方式のテレビ)に接続すると、残像光量による画面焼けが生じる可能性があるため、接続しないでください。



SIMS

シムス 株式会社

〒161 東京都新宿区下落合1-6-1 宮村ビル2F PHONE 03-5389-6921代

カプコンの
クイズ
殿様の野望 **TM**

この商品は、(株)セガ・エンタープライゼスがSEGA MEGA CD専用の
ソフトウェアとして、自社の登録商標 **SEGA** の使用を許諾したものです。

©CAPCOM 1991 Reprogrammed Game ©SIMS 1992

Patents: U.S. Nos. 4,442,486/4,454,594/4,462,076; Europe No. 80244; Canada No. 1,183,276;
Hong Kong No. 88-4302; Singapore No. 88-155; Japan No. 82-205605 (Pending)

シムス株式会社

T-44024

〒161 東京都新宿区下落合1-6-1 宮村ビル2F PHONE 03-5389-6921(代)