



もくじ

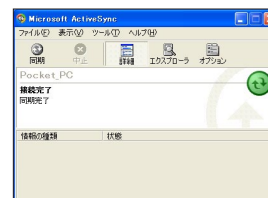
インストールの仕方.....	2
アンインストールの仕方.....	3
ゲームの始め方と終わり方.....	4
基本操作方法.....	5
「ぷよぷよ」のルール	6
ゲームの遊び方.....	8
ひとりでぷよぷよ.....	9
とことんぷよぷよ.....	11
とことんなぞぷよ.....	12
キャラクターの紹介.....	13

インストールの仕方

本プログラムのダウンロードが終了したら、以下の操作方法でインストールを行ってください。なお、本マニュアルでは Windows XP での画面を使用して説明をしています。

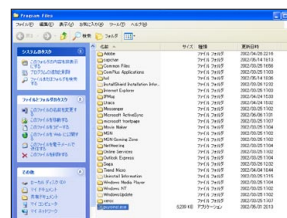
インストール前の準備

インストールを開始する前に、PC と PocketPC を接続して ActiveSync を起動させておきます。PC との接続や ActiveSync については、お使いの機種取扱説明書をご覧ください。

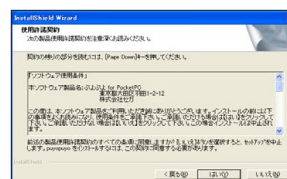


▲ Windows XP 側
◀ PocketPC 側

① ダウンロードをした「puyoinst.exe」ファイルをダブルクリックすると、インストールを開始します。ウィルスチェックプログラムなどのユーティリティやアプリケーションソフトを実行している場合は、それらのソフトをいったん終了してからインストールを始めてください。



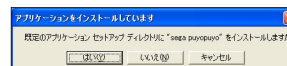
② インストールを行う前に、「使用許諾契約」に関する文章が表示されます。同意頂ける場合は「はい (Y)」をクリックしてください。本ソフトをインストールするには、この契約に同意する必要があります。



③ 「インストール先の選択」ダイアログが表示されます。インストール先に問題がない場合は、「次へ (N)」で先に進んでください。変更する場合は、「参照 (R)」を選び、インストール先を選んでください。



④ 「セットアップディレクトリの選択」ダイアログが表示されます。インストール先に問題がない場合は、「はい (Y)」で先に進んでください。



⑤ インストールが完了したら、「OK」をクリックしてください。



⑥ 最後に「完了」をクリックしてください。自動的に PocketPC 側にデータの送信をして、インストールを完了します。



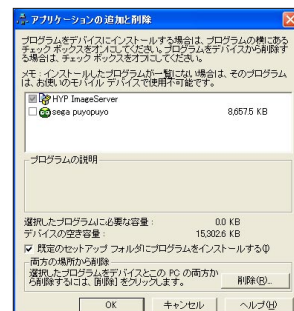
アンインストールの仕方

本プログラムが不要になったら、以下の方法でアンインストールを行ってください。

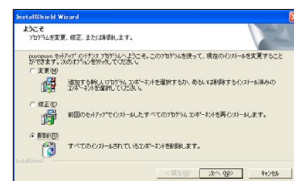
- ① PC 上の ActiveSync で「ツール」 > 「アプリケーションの追加と削除」を選びます。



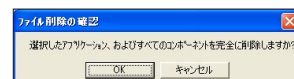
- ② アンインストールを行うプログラムを選んで、「削除 (R)」をクリックすると、PC と PocketPC の両方から、プログラムを削除することができます。



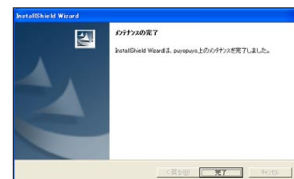
- ③ 「セットアップメンテナンス」ダイアログが表示されたら、「削除 (R)」をチェックして、「次へ (N)」で先に進んでください。



- ④ 「ファイル削除の確認」ダイアログが表示されたら、「OK」をクリックしてください。



- ⑤ 「メンテナンスの完了」ダイアログが表示されたら、「完了」をクリックして、終了させてください。



ゲームの始め方と終わり方

本ソフトは1人用です。インストールが終了したら、以下の操作方法でゲームを始めてください。

ゲームの始め方

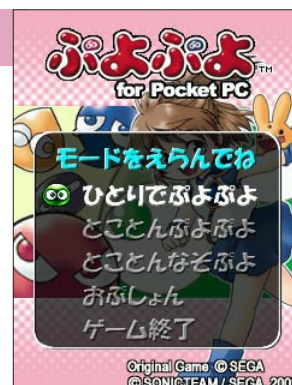
1

本体の電源をONにして、本ソフトをインストールした場所で、「ぶよぶよ」アイコンをタップします。なお、画面写真は、「プログラム」>「ゲーム」のショートカット機能を用いてゲームを起動させたときのものです。



2

「ぶよぶよ」のタイトル画面が表示されます。タッチ操作かプログラムボタン4でゲームを始められます。



ゲームの終わり方

ゲームを終わらせるには、タイトルメニューで「ゲーム終了」を選ぶか、ゲーム中に本体横の録音ボタンを押してポーズ画面を呼び出して、メニューの「ゲーム終了」を選んでください。

基本操作方法

タイトル画面&メニュー画面の操作

タイトル画面やメニュー画面、オプション画面などではカーソルボタンで項目を選んで、プログラムボタン4で決定します。なお、プログラムボタンの代わりに、スタイラスでタップすることもできます。

プログラムボタン 4	ゲームスタート/項目の決定
カーソルボタン上下	項目の選択

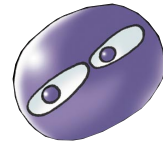
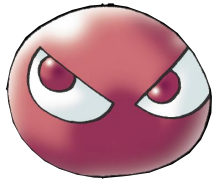
ゲーム中の操作

ゲーム中の操作は、カーソルボタンでぷよの操作、プログラムボタンの3と4を使って、ぷよを回転させます。画面上のタッチパネルを使って操作することも可能です。なお、ゲーム中に一時中断をしたい場合は、録音ボタンを押してください。

※これらの操作方法は初期設定時のものです。「おぷしょん」の「ボタン設定」でぷよの回転方法の変更をすることができます。

カーソルボタン左右またはタッチ操作 (← →)	ぷよの操作
カーソルボタン下またはタッチ操作 (↓)	ぷよの高速落下
プログラムボタン 3 またはタッチ操作 (↶)	ぷよの左回転 (↶)
プログラムボタン 4 またはタッチ操作 (↷)	ぷよの右回転 (↷)
録音ボタン	一時中断

「ぷよぷよ」のルール

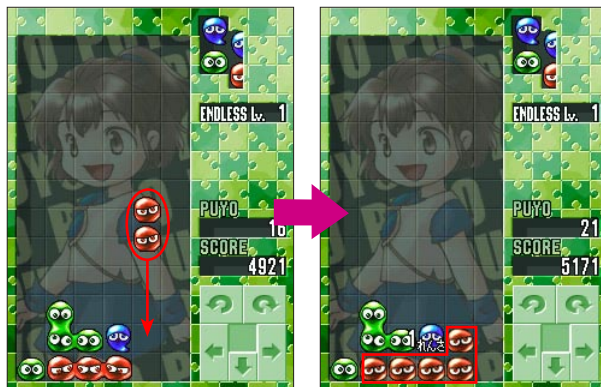


ぷよ

緑・赤・青・黄・紫の5種類あります。Lvが上がっていくと、出現するぷよの種類が増えていきます。

全モード基本ルール

ぷよは2匹セットで落ちてきます。カーソルボタンまたはタッチ操作でぷよを操作して、同じ種類のぷよ4匹以上を縦・横にくっつけて消します。ぷよを高速落下させると落下中はスコアが多く加算されます。



くっつくとき…

消える！

ぷよの落ちてくるフィールドの左から3列目が最上段まで埋まってしまうと、ゲームオーバーです。



ここに積んでしまうと……

ぷよの消し方

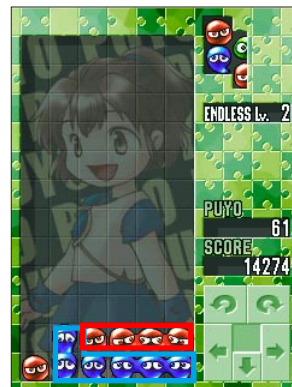
ぷよの消し方には、いくつかの種類があります。以下の説明をよく読んで、高得点を目指しましょう。

複数消し&同時消し

ぷよは4匹つなげると消えますが、それ以上のぷよをつなげて消したり、2色以上のぷよを同時に消すことができます。これらは通常の4匹消したときよりも得点が追加されます。



一度にたくさんのぷよを消した場合



一度に2色のぷよを消した場合

連鎖

ぷよを消したとき、その上に乗っていたぷよは落ちてきます。この着地したところにあるぷよとくっついて、また消えることを「連鎖」といいます。積み方によっては、2連鎖、3連鎖と連続させることも可能です。



この2匹が落ちて…



2連鎖



3連鎖

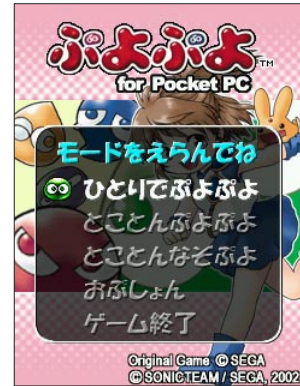
全消し

うまくぷよを消していけば、フィールドにぷよがひとつもなくなることがあります。これを「全消し」といいます。全消しをするとボーナス点が入ります。また、「ひとりでぷよぷよ」モードでは、全消しをすることで次の連鎖時の攻撃がパワーアップします。



ゲームの遊び方

タイトル画面でプログラムボタン4を押すと、モードが表示されます。カーソルボタンでモードを選んで、プログラムボタン4で決定してください。



ひとりでぷよぷよ コンピューターキャラと戦うモードです。(→P.9)

とことんぷよぷよ ひたすらぷよを消し続けるモードです。(→P.11)

とことんなぞぷよ 「とことんぷよぷよ」をしながら、連鎖や同時消しなど、次々と出される課題をクリアしていくモードです。(→P.12)

おぷしょん 設定の変更やランキングの確認ができます。

ボタン設定	ぷよの回転ボタンを入れ替えます。
難易度設定	「ひとりでぷよぷよ」の難易度を「かんたん」「ふつう」「むずい」から設定します。
言語設定	言語表示を「日本語」「ENGLISH」から設定します。
描画設定	描画表示を「ふつう」「かるい」から設定します。
ランキング	各モードのスコアランキングをベスト5まで表示します。ランキングでは、スコアの他に最大連鎖数やレベルも表示されます。
おぷしょん終了	おぷしょんを終了します。



ゲーム終了 ゲームを終了させます。

ひとりでぷよぷよ

個性的なコンピューターキャラクターたちとの対戦モードです。ぷよを消すことで相手に攻撃をすることができます。ステージによって「ノーマルルール」「固ぶよルール」「得点ぷよルール」の3種類に分かれています。おぷしょんの難易度設定で難易度の選択が可能です。



画面の見方

画面左側がプレイヤーのフィールド、右側がコンピューターキャラクターのフィールドです。「NEXT ぷよ」は次に落ちてくるぷよで、その次に落ちてくるぷよを表示しているのが、「NEXT2 ぷよ」です。



コンティニュー

フィールドの左から3列目が埋まってゲームオーバーになると、コンティニュー画面が表示されます。「YES」を選ぶと、同じステージの最初から再開します。

「NO」を選ぶと、モードを終了してランキング画面が表示された後、タイトル画面に戻ります。「EXIT」を選ぶとゲームを終了します。



「ひとりでぷよぷよ」 特別ルール

おじゃまぷよ

ぷよを消すことで、相手のフィールドに「おじゃまぷよ」を送ることができます。おじゃまぷよは上下左右にある普通のぷよを消すことで、一緒に消すことができます。なお、おじゃまぷよには、「固ぷよ」や「得点ぷよ」といった特殊なものもあります。



おじゃまぷよ

上下左右のぷよを消すことで、おじゃまぷよも消せる。



固ぷよ

となりでぷよを消しても1回では消えずに、普通のおじゃまぷよになる。上下左右の2カ所以上で同時にぷよを消せば、1回で消せる。



得点ぷよ

消すと得点が入り、相手にたくさんのおじゃまぷよを送ることができる。



おじゃまぷよが登場

予告ぷよ

相手を攻撃したり逆に攻撃されると、フィールド上に「予告ぷよ」として、どのくらいのおじゃまぷよが送られてくるかが表示されます。



	予告ぷよの種類	おじゃまぷよが送られてくる数		予告ぷよの種類	おじゃまぷよが送られてくる数
	小ぷよ	1個		星ぷよ	180個
	中ぷよ	6個		月ぷよ	360個
	岩ぷよ	30個		王冠ぷよ	720個

相殺

相手に攻撃をされて、予告ぷよが出ている間に自分も攻撃をすると、フィールド上の予告ぷよを消すことができます。これを「相殺」といいます。同じタイミングで攻撃をした場合は、攻撃力が高い方が、攻撃力の差だけ相手に攻撃可能です。

とことんぷよぷよ

上から落ちてくるぷよをひたすら消し続けていきます。ゲーム開始時にレベルを選択します。カレーのカーソルを動かして、「甘口／中辛／辛口」の中から選んでください。

- 甘口** Lv. 1 からスタートします。
- 中辛** Lv. 5 からスタートします。
50000 点のボーナスがあります。
- 辛口** Lv. 10 からスタートします。
100000 点のボーナスがあります。



※レベルが上がると、出現するぷよの色数が最大で5色まで増えます。

画面の見方

画面左側がフィールドです。右上に表示されているのが、「NEXT ぷよ」と「NEXT2 ぷよ」です。「NEXT ぷよ」は次に落ちてくるぷよで、その次に落ちてくるぷよを表示しているのが、「NEXT2 ぷよ」です。これらのウィンドウを見ながらぷよを配置していきましょう。



コンティニュー

フィールドの左から3列目が埋まってゲームオーバーになると、コンティニュー画面が表示されます。「YES」を選ぶと、同じステージの最初から再開します。

「NO」を選ぶと、モードを終了してランキング画面が表示された後、タイトル画面に戻ります。「EXIT」を選ぶとゲームを終了します。



とことなぞぷよ

課題をクリアしながらぷよを消し続けていきます。ゲーム開始時にレベルを選択します。カレーのカーソルを動かして、「甘口／中辛／辛口」の中から選んでください。

- 甘口** Lv. 1 からスタートします。
- 中辛** Lv. 5 からスタートします。
50000 点のボーナスがあります。
- 辛口** Lv. 10 からスタートします。
100000 点のボーナスがあります。



※レベルが上がると、出現するぷよの色数が最大で5色まで増えます。

画面の見方

画面左側がフィールドです。右上に表示されているのが、「NEXTぷよ」と「NEXT2ぷよ」です。「NEXTぷよ」は次に落ちてくるぷよで、その次に落ちてくるぷよを表示しているのが、「NEXT2ぷよ」です。これらのウィンドウを見ながらぷよを配置していきましょう。

画面右側に表示される「課題」をクリアしてください。レベルが上がるほど課題の難易度は上昇していきます。

表示されている「持ち時間」以内に、課題をクリアしなければ、ゲームオーバーとなってしまいます。



コンティニュー

フィールドの左から3列目が埋まるか、持ち時間がなくなってゲームオーバーになると、コンティニュー画面が表示されます。「YES」を選ぶと、同じステージの最初から再開します。

「NO」を選ぶと、モードを終了してランキング画面が表示された後、タイトル画面に戻ります。「EXIT」を選ぶとゲームを終了します。



キャラクターの紹介

このゲームの主人公と「ひとりでぶよぶよ」モードに登場するキャラクターを紹介します。

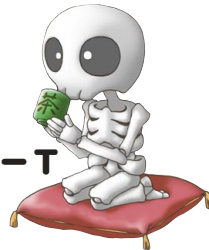


アルル・ナジャ

カーバンクル



ドラコケンタウロス



スケルトン-T



ハーピー



すけとうだら



キキーモラ



のほほ



セリリ



ぞう大魔王



ラグナス・ビシャシ



ウィッチ



シェゾ・ウィグィイ



ルルー



ミノタウロス



サタンさま