



TM

取扱説明書

SEGA

このたびは、メガドライブカ
ートリッジ「戦場の狼 II」をお
か^あ買^{まこと}い^あ上^{まこと}げ^あいた^{まこと}だ^あき^{まこと}、誠^{まこと}にあり
がとうございました。ゲーム
を^{はじ}始^{まえ}める^{まえ}前^{まえ}にこの^{とりあつかいせつめいしょ}取^{とりあつかいせつめいしょ}扱^{とりあつかいせつめいしょ}説^{とりあつかいせつめいしょ}明^{とりあつかいせつめいしょ}書^{とりあつかいせつめいしょ}
を^よお^よ読^よみ^よいた^よだ^よき^よますと、よ
り^{たの}楽^{あそ}しく^{あそ}遊^{あそ}ぶ^{あそ}こ^{あそ}と^{あそ}が^{あそ}で^{あそ}き^{あそ}ま^{あそ}す。



©CAPCOM 1990

REPROGRAMMED GAME ©SEGA 1991

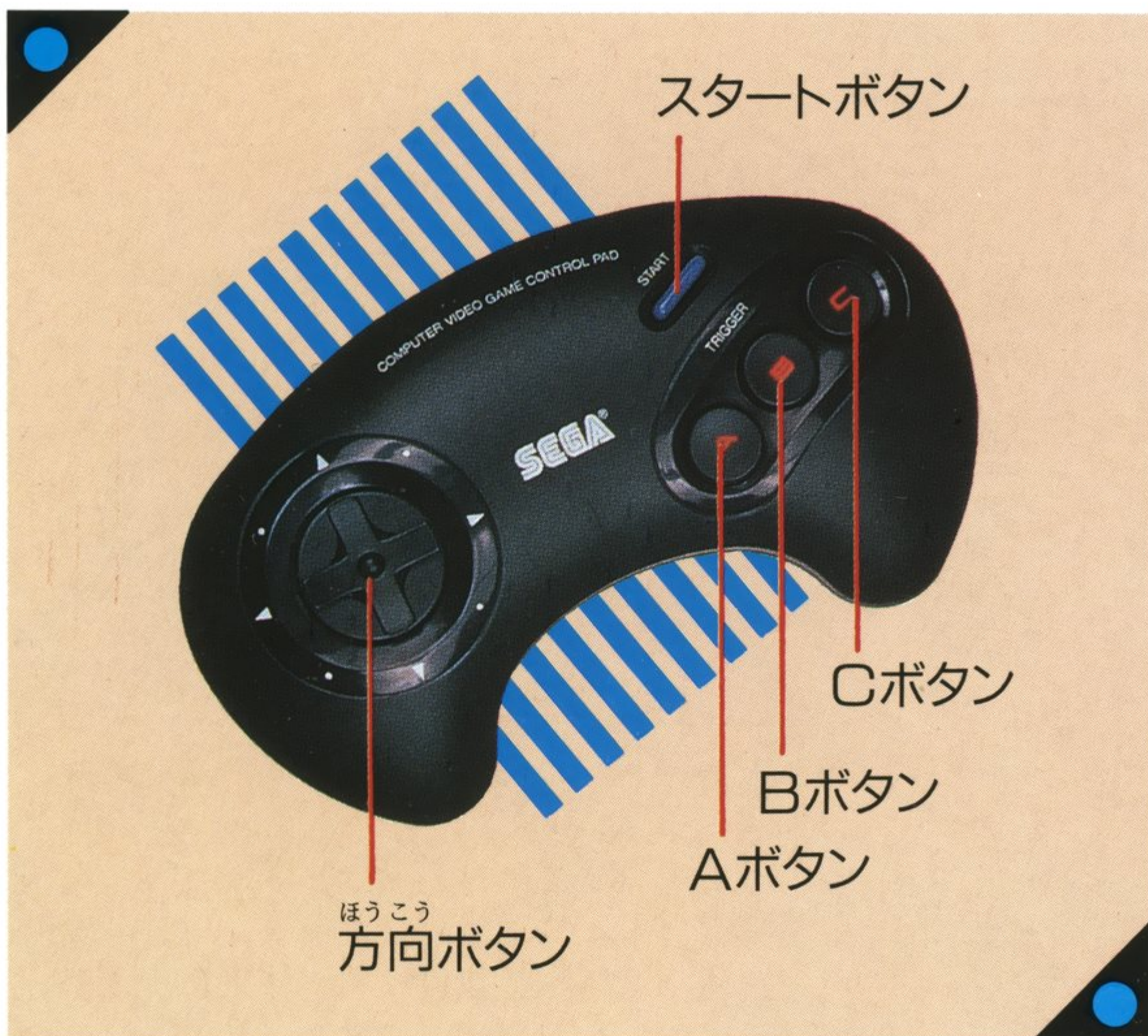


C
O
N
T
E
N
T
S

操作方法 <small>そう さ ほう ほう</small>	4
ゲームスタート	5
オプション画面 <small>が め ん</small>	5
アーケードモード	7
アーケードモードの遊び方 <small>あ そ か た</small>	8
オリジナルモード	11
オリジナルモードの遊び方 <small>あ そ か た</small>	12
プレイヤーの特徴 <small>と く ち ょ う</small>	16
の 乗り物 <small>の も の</small>	17
アイテム	18

操作方法

このゲームは1人用です。本体のコントロール端子1にコントロールパッドを接続してください。



◎スタートボタン……ゲームスタート / ゲーム中はポーズ(オリジナルモードでは、プレイヤー選択画面に切りかわる)

◎Aボタン……ショット

◎Bボタン……メガクラッシュ
(プレイヤーの必殺技)

◎Cボタン……ショット

◎方向ボタン……プレイヤーの移動

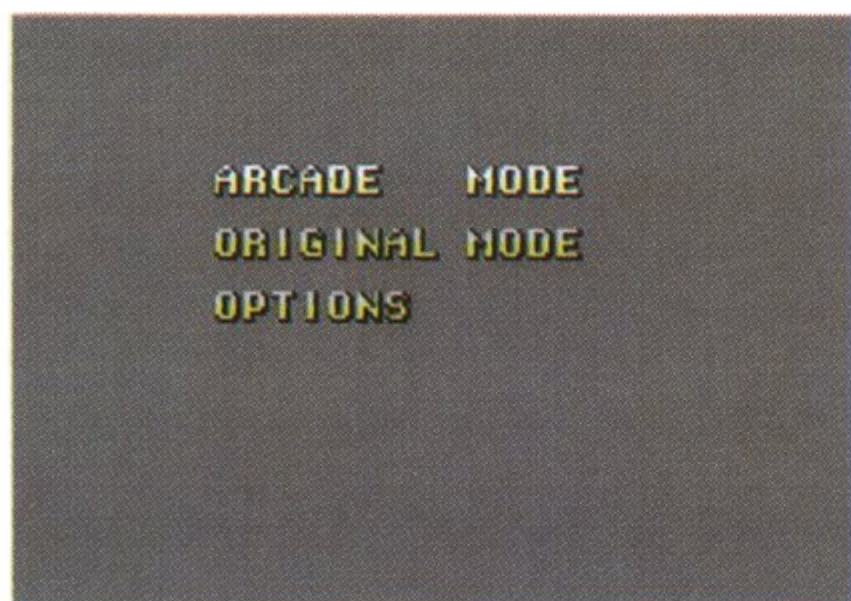
★A～Cボタンの操作はOPTIONSで変更できます。
(p.5参照)

ゲームスタート

タイトル画面のときにスタートボタンを押すと、モード選択画面に変わります。



タイトル画面



モード選択画面

方向ボタンの△▽でモードを選び、スタートボタンを押してください。

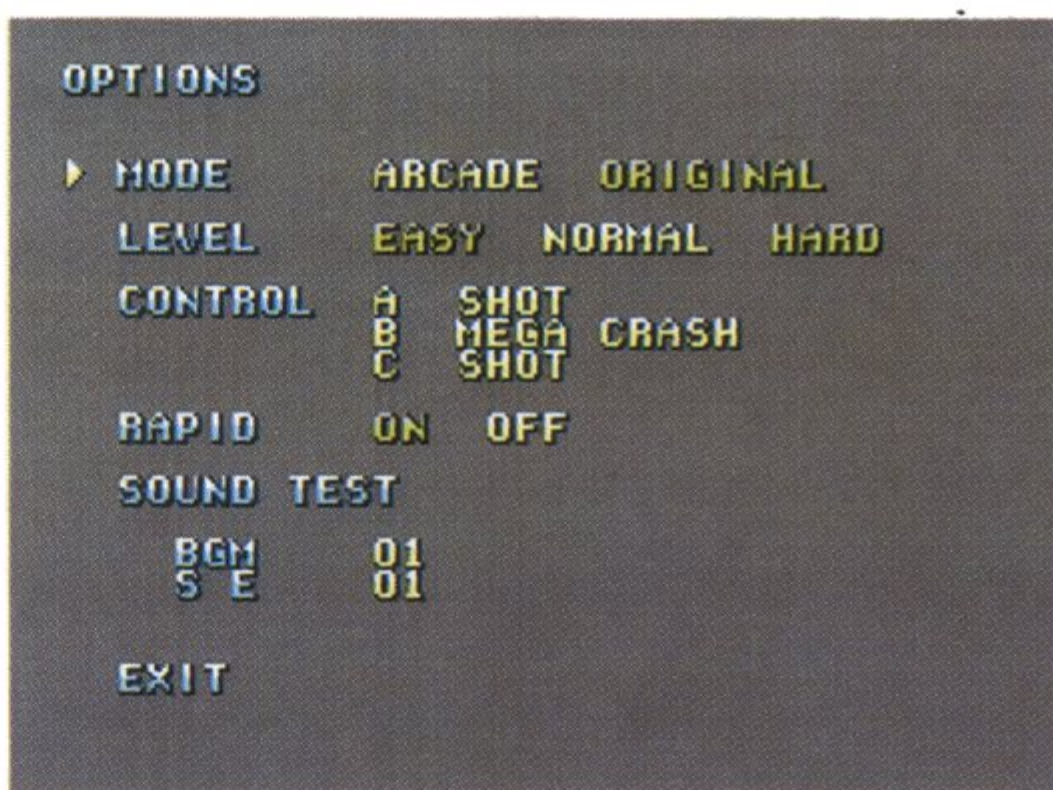
ARCADE MODE : アーケードモードでスタート。(p.7)

ORIGINAL MODE : オリジナルモードでスタート。(p.11)

OPTIONS : オプション画面に変わる。

オプション画面

ゲームの設定などを変えられます。方向ボタン△▽で変更する項目を選び、◀▶で変えてください。



MODE

プレイするモードを設定。

(それによってLEVELの表示が変わります。)

LEVEL

ゲームの難易度。

EASY：やさしい（アーケードモードのみ）

NORMAL：普通

HARD：難しい

CONTROL

A～Cボタンの操作を3通りに変更。

RAPID

武器の連射設定。

ON：連射あり

OFF：連射なし

SOUND TEST

ゲーム中のBGM

（音楽）やSE（効果音）

を聞くことができます。

方向ボタン◀▶で番号を

変更し、AまたはCボタ

ンを押してください。止

めるときはBボタンです。



EXIT

モード選択画面にもどります。A～Cボタンを押してください。

★スタートボタンを押すと、いつでもモード選択画面にもどります。



アーケードモード

ARCADIE
MODE

1 9 X X 年〇月、R国において革
命派と保守派との対立による軍

事クーデターが発生した。

時を同じくして、軍縮会議のため
R国を訪問中であった合衆国前大統
領が革命派勢力に拉致されてしまっ
た。

これに対し、合衆国側は革命派勢
力への刺激を考慮し、前大統領救出
のための表面的武力介入を避け、ひ
そかに選りすぐりの傭兵部隊ウル
フ=フォースの出動を要請した。

アーケードモードの遊び方

制限時間内に7つのミッションをクリアし、捕らわれた前大統領を救出します。

●画面の見方



①現在のミッション

②スコア

③残りタイム 0になるとプレイヤーは倒れる。

④ライフ

⑤メガクラッシュを使える回数 (3発でスタートし、アイテムをとると増える。)

⑥敵の耐久力 (ボスとの対決時のみ)

●プレイヤーのライフ

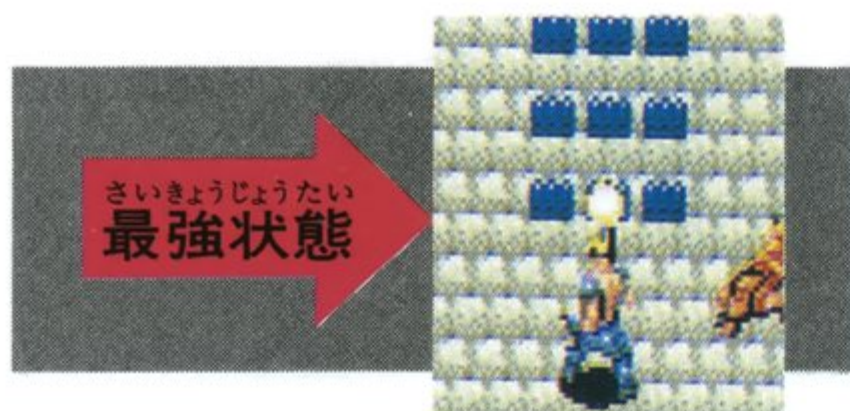
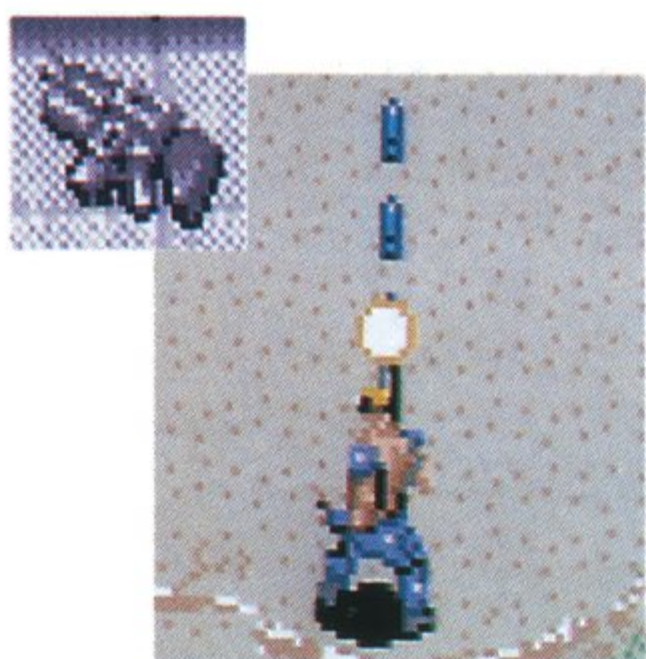
ライフは敵からのダメージを受けると減っていき、アイテムで回復できます。アイテムにはライフ回復とライフアップがあり、ライフアップをとるとライフゲージが増えます。(最高4個まで)

◎^ぶき ^き武器アイテム.....

プレイヤーは武器アイテムをとると、使用する武器を
か 変えることができます。

各武器はPOW(パワー)アイテムによって^{さいこう} ^{だんかい}最高10段階
までパワーアップします。

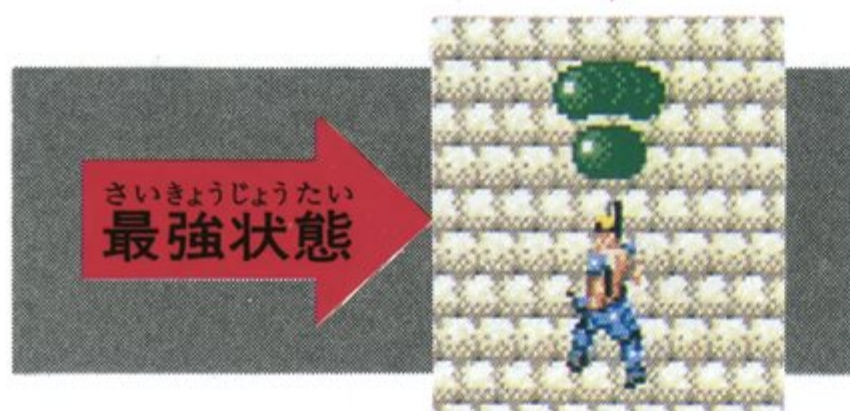
アサルトライフル



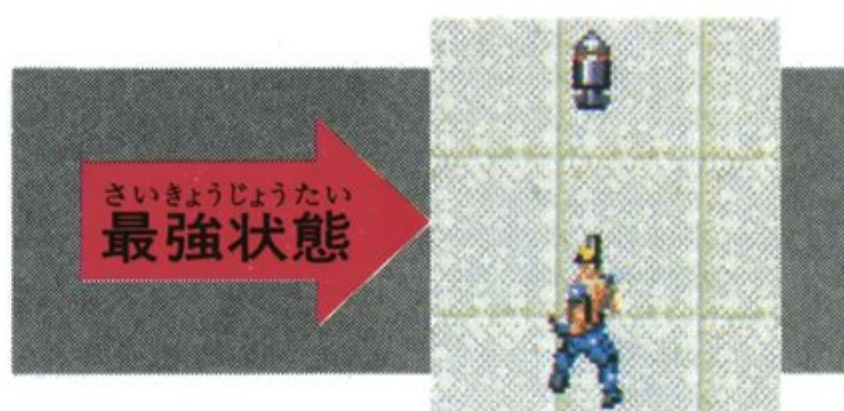
バーナー



ショットガン



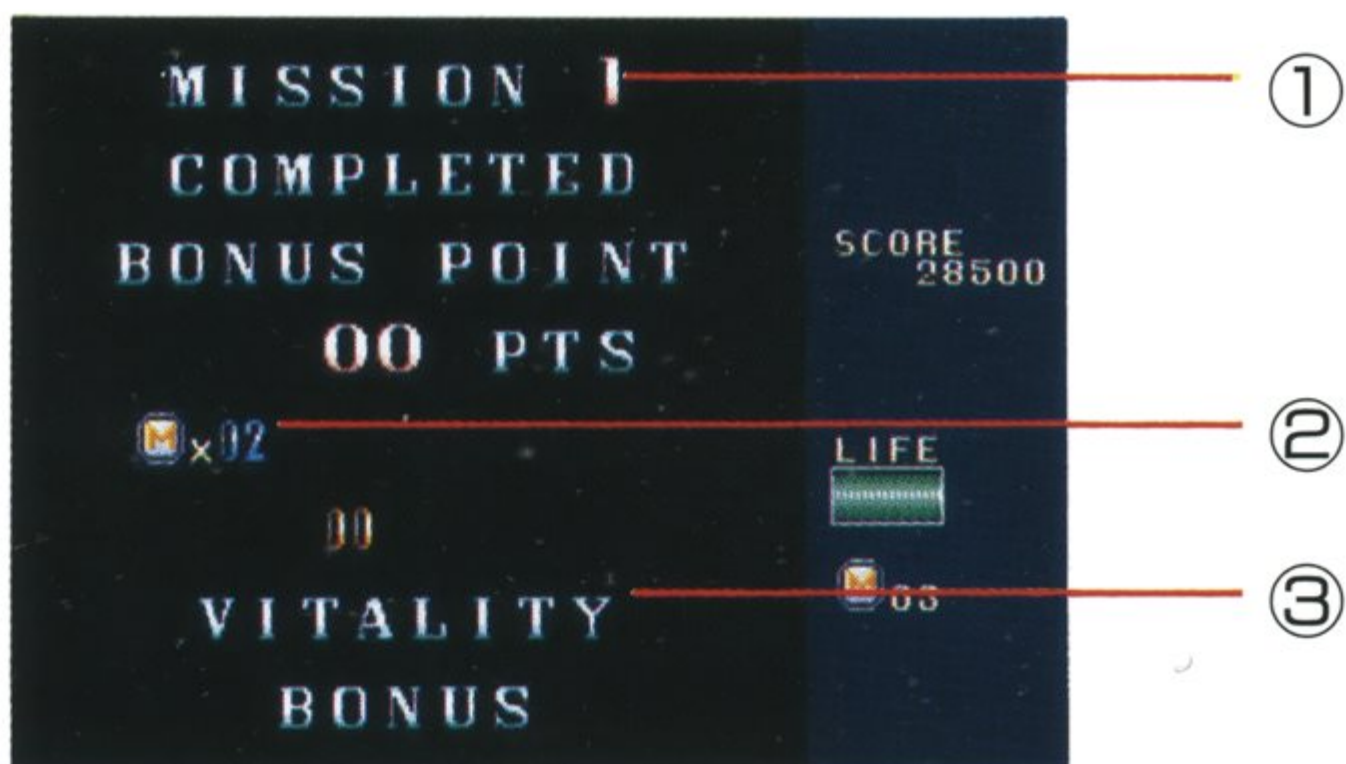
グレネードランチャー



●ボーナス

かく
各ミッションをクリアすると、ボーナスがつきます。

ボーナス画面



①ミッションクリアボーナス

②メガクラッシュボーナス

のこ
残りメガクラッシュ数に応じてスコアに加算。(メガクラッシュが2個以下の場合、3個にもどる。)

③ライフボーナス

ダメージを受けていると、ある程度ライフが回復。

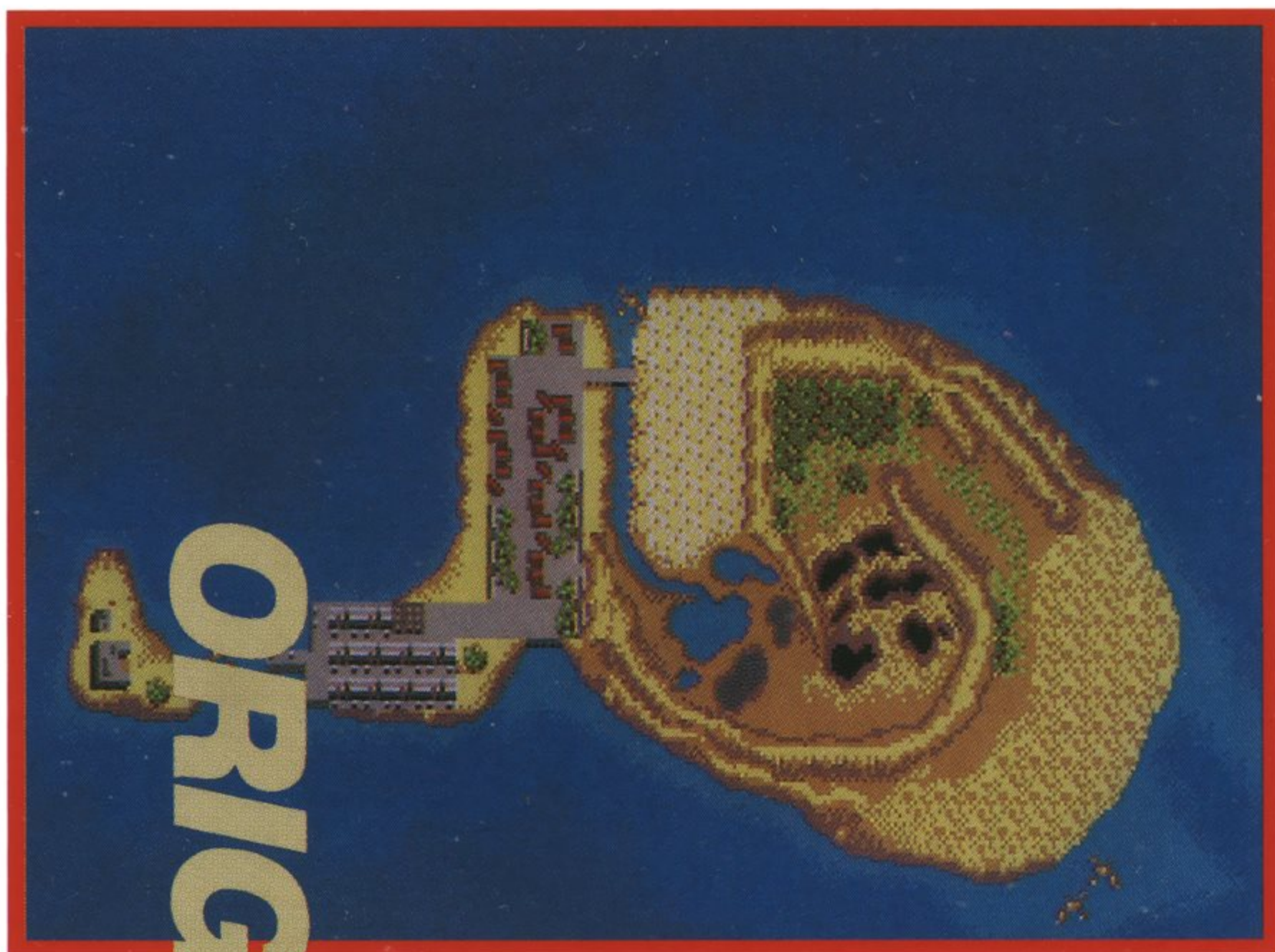
●ゲームオーバー&コンティニュー

のこ
ライフまたは残りタイムが0になると、プレイヤーは
たお
倒れ、コンティニュー画面になります。



このとき、カウントが0になるまでにスタートボタンを押すと、ゲームが再開します。コンティニューはクレジット数だけ可能で、クレジットがなくなるとゲームオーバーです。(クレジット数はLEVELによって異なります。)

ORIGINAL MODE



オリジナルモード

1 99X年X月、I国を偵察中の
特殊工作部隊から、I国が長距
離弾道ミサイルを極秘に開発、完成
間近との情報が入った。
軍事バランスの崩れから戦争が勃
発することをおそれた合衆国側は、
隣国にて待機中であったウルフ＝フ
ォースに再度の出動を要請、ミサイ
ル破壊の命令を下したのである。

オリジナルモードの遊び方

能力の異なる5人のプレイヤーを使い分け、8つのミッションをクリアして、敵のミサイルを破壊します。

●画面の見方



①現在のミッション

②スコア

③勲章の数

④ライフ（0になるとプレイヤーは倒れる。）

⑤メガクラッシュを使える回数（1発でスタートし、アイテムをとると増える。）

●プレイヤーチェンジ

ゲーム中スタートボタンを押すと、ゲームが中断されてプレイヤー選択画面に切りかわり、プレイヤーを変えることができます。（プレイヤーは最初1人でスタートし、ミッションの途中にある味方の基地で仲間と合流していきます。）



▲プレイヤー^{せんたくがめん}選択画面

①そのプレイヤーが使用する武器^{しやうぶき}

②武器のパワー^{ぶき}

POW (パワー) アイテムをとると上がり^あります。(p.18^{さんしやう}参照)

③プレイヤーのライフ

プレイヤーによって最高^{さいこう}値が異^{こと}なり、ダメージを受けた場合^うアイテムで回復^{かいふく}できます。

★アイテムにはライフ回復^{かいふく}とライフアップがあり、ライフアップをとると一定数^{いっていすう}ライフゲージが増え^ふます。

④メガクラッシュ^{つか}を使える回数^{かいすう}

⑤プレイヤーのスピード

アイテムのブーツをとると上がり^あります。

⑥装備^{そうび}しているアイテム

アイテムのガスマスクか防弾^{ぼうだん}チョッキをとると、表示^{ひやうじ}されます。(これらのアイテムは、一度^{いちど}とると、その後^{のち}ずっと装備^{そうび}し続^{つづ}けます。)

プレイヤー^かを変えるときは、方向^{ほうこう}ボタン△▽で次^{つぎ}のプレイヤー^{えら}を選び、スタートボタン^おを押してください。

●基地

ミッションの途中にある基地では、仲間と合流したりアイテムを買うことができます。



◀ショップ画面▶

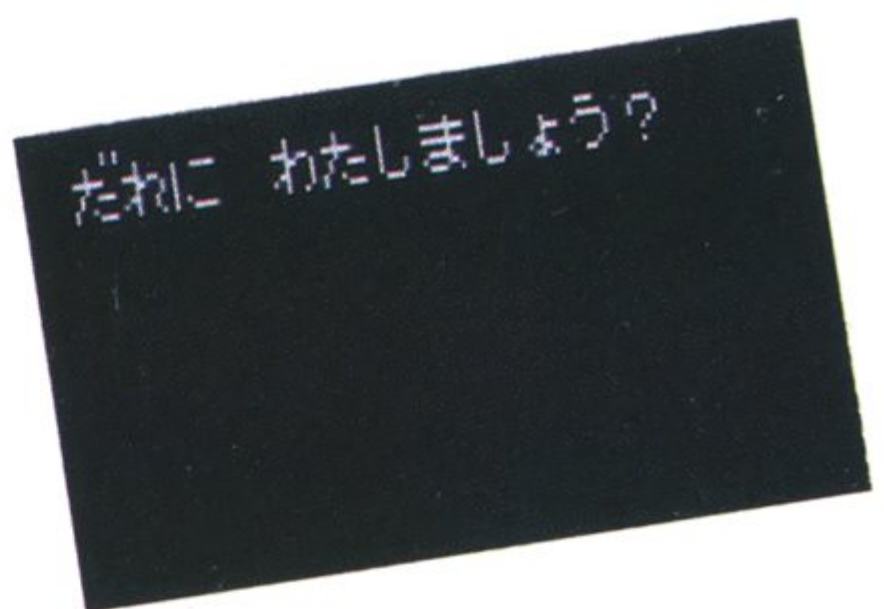
それまでに集めた勳章で、他のアイテムや情報を買えます。売っているものは基地によって異なります。



- ① プレイヤーの表示
- ② 持っている勳章
- ③ 売っているもの
- ④ 購入に必要な勳章の数
- ⑤ メッセージ（アイテムの説明などを表示）

方向ボタンで買いたいものにカーソルを合わせ、AまたはCボタンで決定します。（キャンセルはBボタン）

右のメッセージが出たら方向ボタンの△▽で、そのアイテムを渡すプレイヤーを選び、もう一度AかCボタンを押すと、アイテムが効果を発揮します。



操作終了後、EXITを選び、A～Cボタンを押すとゲームが再開します。

★ unnecessary アイテムを選ぶと、必要ないことが表示され、自動的にキャンセルされます。

このひとは ひつようがないとおもいますが



★ 通常、アイテムはひとつずつ用意されていますが情報だけは、複数買える場合もあり、また、一度決定するとキャンセルできません。

●ゲームオーバー.....

各プレイヤーはライフが0になると倒れ、他に仲間がいれば、プレイヤー選択画面に切りかわります。次のプレイヤーを選び、スタートボタンを押してください。

その時点でのプレイヤー全員が倒れると、ゲームオーバーです。

★ 基地内でアイテムの「エリクサー」を買うと、すでに死んでいる仲間を生き返らせることができます。



プレイヤーの特徴



武器

アサルトライフル

連射に優れ、射程距離も長く、使いやすいが、威力はあまりない。
10段階までパワーアップ可能。

武器

バーナー

敵に囲まれたときなどに便利。威力は普通。10段階までパワーアップ可能。



武器

グレネードランチャー

連射や射程距離は劣るが、威力は大きい。即戦即決に適している。
10段階までパワーアップ可能。



武器

レーザー

射程距離最長だが連射は劣る。威力が高いので大物相手に向いている。4段階までパワーアップ。



武器

ホーミング

威力はほどほどだが連射は劣る。暗闇で敵が見えないときは有効。
3段階までパワーアップ。



の 乗り物

ゲーム中、敵が乗っていたボートやジープなどを奪って、乗り込むことができます。



乗りこめる場合、ENTERの表示が現れます。

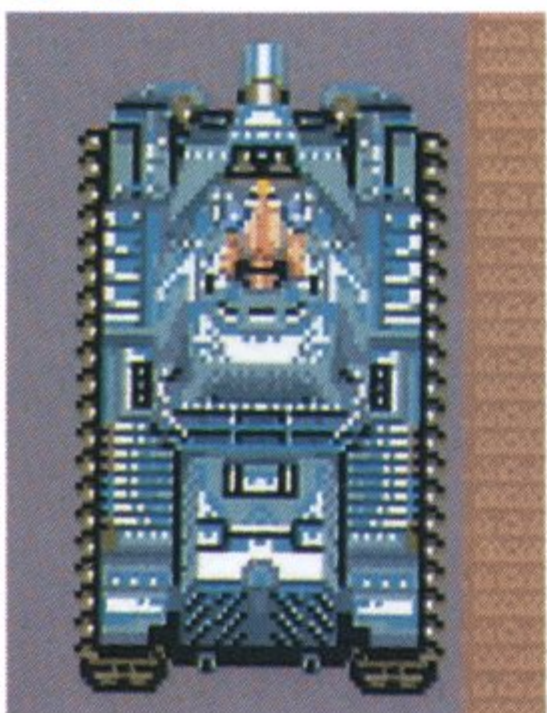
乗り物にはそれぞれ耐久力があって、敵からダメージを受けると減っていき、0になるまで乗り続けることができます。

乗り物に乗っている間、プレイヤーはダメージを受けません。



の 乗り物の耐久力

● せんしゃ 戦車



アーケードモードのみ

● きじゅうぎ 機銃座



アーケードモードのみ

● ジープ



● ボート



★ボートのみ耐久力が残っていても岸に着くと自動的に降りられます。

アイテム

アイテムボックスをこわすと中からアイテムが出てきます。(オリジナルモードでは基地で買うこともできます。)



アイテムボックス



ハンバーガー



ホウレンソウ



鳥の丸焼き

ライフ回復



骨付き肉

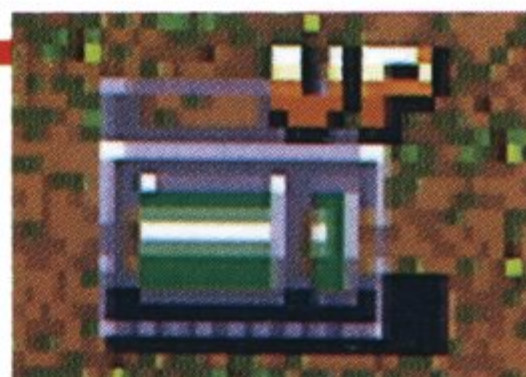


救急箱

とるとライフが回復する。(オリジナルモードでは、アイテムによって回復度が異なる。)

ライフアップ

ライフが少し回復し、ライフゲージが増える。



POW (パワー)

武器が1段階パワーアップ。

メガクラッシュ

メガクラッシュの使用回数が1回増える。



勲章

アーケードモード…とるとライフが少し回復する。

オリジナルモード…集めておくと、基地内でアイテムを買うことができる。

オリジナルモードだけの特殊なアイテム

 <p>スペシャル勳章A</p> <p>通常の勳章 3 個分に相当。</p>	 <p>スペシャル勳章B</p> <p>通常の勳章 5 個分に相当。</p>
 <p>スペシャル救急箱</p> <p>失ったライフを全部回復する。</p>	 <p>ブーツ</p> <p>プレイヤーのスピードが 1 段階上がる。</p>
 <p>防弾チョッキ</p> <p>敵から受けるダメージを少し減らす。</p>	 <p>ガスマスク</p> <p>毒ガスによるダメージを防ぐ。</p>
 <p>エリクサー</p> <p>基地内でのみ手に入り、死んだ仲間を生き返らせることができる。</p>	 <p>ダイナマイト</p> <p>自動的に爆発し、プレイヤーにダメージを与えるので注意！</p>

アイテム兵

倒すとアイテムを落としていく。
オリジナルモードにのみ登場。



90年代初頭、

セガ

る大ウォーゲーム揃いに踏み!!

FROM 1936 TO 1945——第二次世界大戦

1991年、いま、新たなる戦略が始まる……

そして、歴史は塗りかえられる

Mega Drive Cartridge メガドライブ専用

Advanced

大戦略



—ドイツ電撃作戦—



1-4 PLAYERS



MEMORY BACK UP



このゲームはメガモデムがなくても遊べます!

SEGA

© SYSTEMSOFT CORP. 1988
REPROGRAMMED GAME © SEGA 1991

© SEGA 1991

1-4 PLAYERS



Mega Drive Cartridge

メガドライブ専用

古代中国、群雄割拠の時代に
生きてきた男たちの夢を追う！

三國志列伝

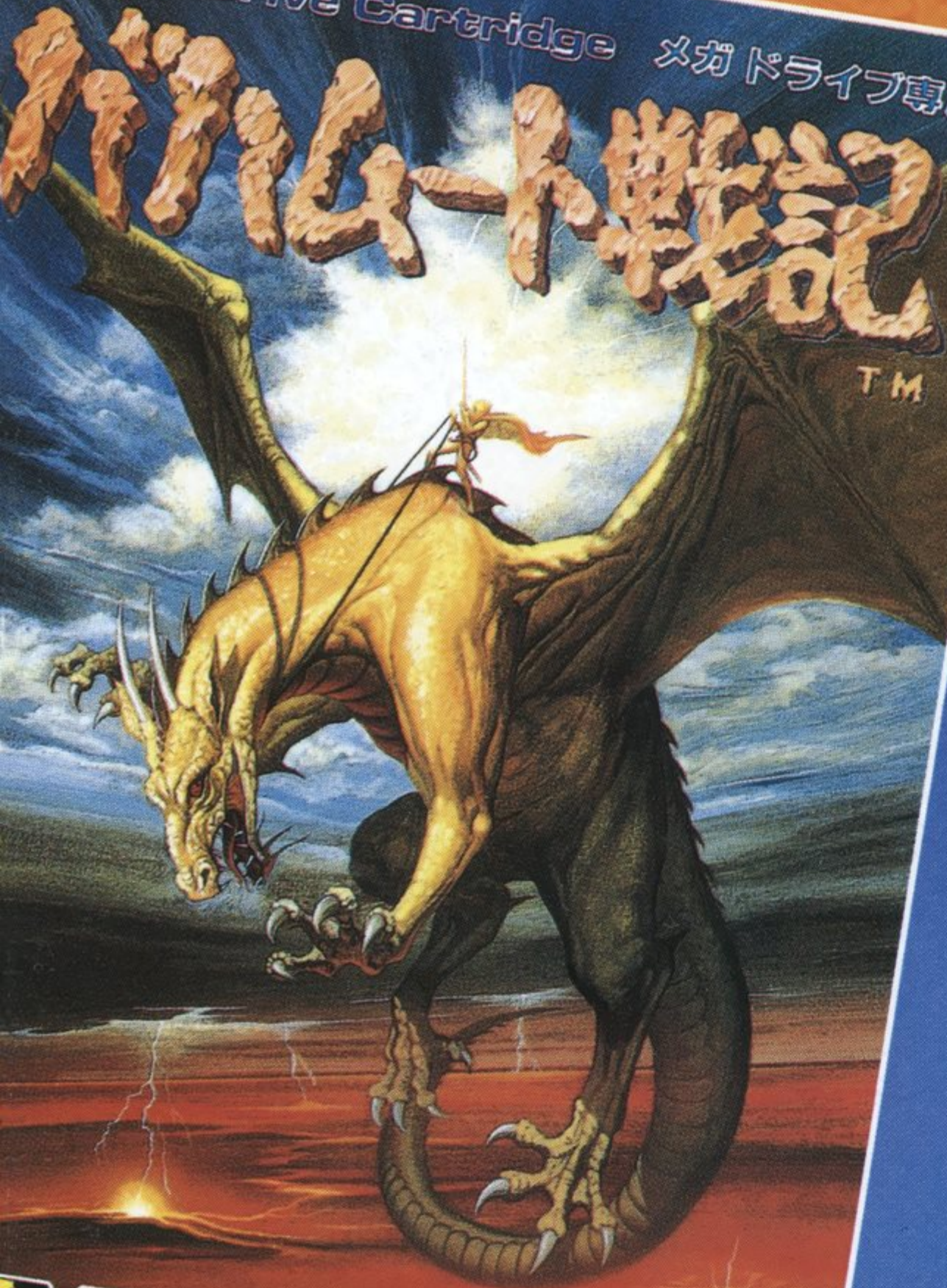
乱世の英雄たち

SEGA

© SEGA 1991

Mega Drive Cartridge

メガドライブ専用



汝バハムートに來たりて
運命の扉を開け……

MEMORY
BACK UP

SEGA

使用上のご注意

カートリッジは精密機器ですので、とくに次のことに注意してください。

●電源OFFをまず確認！

カートリッジを抜き差しするときは必ず、本体の電源スイッチをOFFにしておいてください。電源スイッチをONにしたまま無理に、カートリッジを抜き差しすると、故障の原因になります。



●端子部には触れないで

カートリッジの端子部に触れたり、水で濡らしたりすると、故障の原因になりますので注意してください。



●薬品を使って拭かないで

カートリッジの汚れを拭くときに、シンナーやベンジンなどの薬品を使わないでください。



●カートリッジはデリケート

カートリッジに強いショックを与えないでください。ぶついたり踏んだりするのは禁物です。また、分解は絶対しないでください。



●保管場所に注意して

カートリッジを保管するときは、極端に暑いところや寒いところを避けてください。直射日光の当たるところやストーブの近く、湿気の多いところなども禁物です。



●ゲームで遊ぶときは

長い時間ゲームをしていると目が疲れます。ゲームで遊ぶときは健康のため、1時間ごとに10～20分の休憩をとってください。また、テレビ画面からなるべく離れてゲームをしてください。



メガドライブをプロジェクションテレビ（スクリーン投影方式のテレビ）に接続すると、残像光量による画面焼けが生じる可能性があるため、接続しないでください。

セガジョイジョイ
テレフォン



セガからのホット
ライン。新作ゲームソフト
や楽しい情報を、どんどん
お知らせしています。

さっぽろ 札幌	011-832-2733
とうきょう 東京	03-3236-2999
おおさか 大阪	06-333-8181
ふくおか 福岡	092-521-8181

☆電話番号をよく確かめて、正しくかけてください。

株式会社 本社	セガ・エンタープライゼス 〒144 東京都大田区羽田1-2-12 お客様サービスセンター ☎03(3742)7068 (直通)
札幌支店	〒062 北海道札幌市豊平区豊平五条3-2-34 ☎011(841)0248
関西支店	〒561 大阪府豊中市豊南町東2-5-3 ☎06(334)5331
博多支店	〒810 福岡県福岡市中央区白金2-5-15 ☎092(522)4715

修理について 修理を依頼されるときは、下記または札幌、関西、博多の各支店までお申しつけください。

株式会社セガ・エンタープライゼス
佐倉事業所 HE補修管理課
〒285 千葉県佐倉市大作1-3-4
☎0434(98)2610 (直通)

禁無断転載



MEGA DRIVE

G-4051
672-0539

株式会社 **セガ**・エンタープライゼス