

ROBOCOP™

THE VERSUS TERMINATOR

ロボコップ
VS
ターミネーター



取扱説明書

ごあいさつ

このたびは、ヴァージンゲームのメガドライブカートリッジ「ロボコップVSターミネーター」をお買いあげいただき、誠にありがとうございます。

ご使用前に、取扱い方、使用上の注意など、この「取扱説明書」をよくお読みいただき、正しい使用方法でご愛用ください。なお、この「取扱説明書」は大切に保管してください。

もくじ

ストーリー	3
ゲームの始め方、オプション	4
操作方法	5
ゲーム画面の見方	6
ゲームの進め方	7
アイテム紹介	8
キャラクター紹介	9
ステージ紹介	10

ストーリー

近未来、ロボットにより人間社会は完全に崩壊し、機械により支配されていた。

人工頭脳であるスカイネットCPUによって、帝国防衛システムが完成されようとしていた。

このサイバーダイナシステムが完成してしまうと、世界は完全にスカイネット帝国に支配され、人間の社会を取り戻すことが出来なくなってしまう。

スカイネットの手先として、立ち上がるターミネーターがあまりに強力な為、これまで様々な方法を試してきたが、全て失敗に終わってしまった。

そこで、科学者達は最終兵器として、ロボコップを送り込み最後の血戦に望んだのだった……。

ゲームの始め方

STARTGAME

まず、ソフトを正しくセットして、電源を入れてください。タイトル画面が出たら方向ボタンの上下でゲームスタートかオプションを選択しスタートボタンで決定して下さい。



OPTIONS

```
DIFFICULTY : NORMAL
MUSIC IS : ON
SOUND FX ARE : ON
SOUND TEST
CREDITS...
TRIGGERS ARE : FIRE-B
                JUMP-C
EXIT
```

1 DIFFICULTY (難易度)

NORMAL ……ふつう
KILLER ……むずかしい
WIMPY ……やさしい
の3つの中から選択します。

2 MUSIC IS: ON/OFF

ゲーム中の音楽を流すかどうか選択します。

3 SOUND FX ARE: ON/OFF

効果音を鳴らすかどうか選択します。

4 SOUND TEST

音楽、効果音を聞くことができます。方向ボタンで選択し、Aボタンで聞く。

5 CREDITS

クレジットが表示されます。

6 TRIGGERS ARE: FIRE-B, JUMP-C

AボタンでB種類の中から選択します。

7 EXIT

タイトル画面に戻ります。

※一度設定すると電源を切らない限り画面の表示にかかわらず操作ボタンは変わりません。

そう さ ほう ほう
操作方法

コントロールパッド



※X、Y、Zボタンは使用しません。^{しょう}

Aボタン

も 持っている武
 き器のチェンジ



Bボタン

ショット



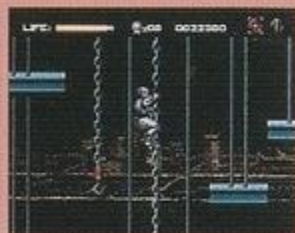
Cボタン

ジャンプ



ほうこう
方向ボタン

さゆう いどう
 左右 移動します。



上 みあ
 見上げる、はし
 ここのぼる、ドア
 はい
 入る



下 しゃがむ、はし
 こおりの、ケー
 ブルにぶらさが
 った状態から飛
 お
 び降りる

ほうこう
方向ボタン

+

Bボタン

ほうこう たま
 8方向に弾を
 う
 撃つ



※メガドライブ対応の6つボタ
 ンパッドを使用する場合には、
 3つボタンモードで使用して
 ください。

がめん みかた
ゲーム画面の見方

〈1〉

〈2〉

〈3〉

〈4〉



〈1〉Life ber : ロボコップのライフ

てき たま あ てき せつじく へ
敵の弾に当たったり、敵に接触すると減ります。

かいふく と なかま たす かいふく
回復アイテムを取るか仲間を助けると回復します。

〈2〉RoboCop lives : ロボコップの残り数

な へ
ライフが無くなると、ひとり減ります。

とくてん ふ
1UPや得点によって増えることがあります。

〈3〉Score : 獲得した得点

てき なお たび とくてん
敵キャラクターを倒す度に得点していきます。

いってい とくてん たっ
一定の得点に達すると1UPします。

〈4〉Weapon Indicators : 現在所持している武器

しかく つ ほう げんざいしようちう ぶき
四角いウィンドウが付いている方が現在使用中の武器です。

あら ぶき けうしゆ ばあい じどうてき げんざいしようちう ぶき い
新しい武器を入手した場合、自動的に現在使用中の武器が入
れ替わり、現在使用中の武器はストックに回ります。

か げんざいしようちう ぶき まわ
従って、ストックの武器は無くなります。

ゲームの進め方

ロボコップは襲い来る敵を倒しながら、先へ進みステージの最後のボスを倒さなければなりません。途中、回復アイテムや1UP、武器などを手に入れながら進みます。

建物の窓や、ドラム缶、敵などを撃つとアイテムが出現します。また、壁の陰などに隠れている場合もありますので、よく探してみてください。

敵の攻撃パターンや状況に応じて武器を持ち変えて攻撃します。

ゲームオーバー、コンティニュー



ロボコップのライフが無くなると、ロボコップの残数が減ります。

残数がすべて無くなるとゲームオーバーです。

CONTINUES LEFT:3

コンティニューの残り回数です。

PRESS START:9

カウントダウン10の間にスタートボタンを押さないとコンティニュー出来ません。

しょうかい アイテム紹介



▲いわゆる1UP
です。

いっていじかんむてき
▼一定時間無敵
になります。



▲ロボコップの体力たいりよく
が回復かいふくします。

ぶきしょうかい 武器紹介

Pistol

ロボコップが最初さいしよ
装備そうびしている武器ぶき
です。
最初さいしよの2~3ステー
ジではまだ使つかえます。



Bazooka



パワフルな武器ぶきでは
あるが、射程距離しゃていきょりが
短いのが難点なんてんです。

Grenade launcher

撃うった弾たまの弾道だんどうを方
向ボタンで自由じゆうに操あやつ
る事が出来る。



Flame thrower



ほうこう たま はっしや
3方向に弾を発射。
オレンジ色の敵弾を
消す事が出来る。

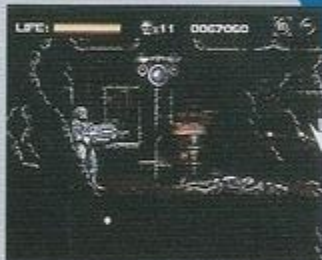
Homing missile gun

こうはん
後半のステージで最
も使いやすい武器で
ある。小型ロケット
を連続発射。



ED-209 Gatling gun

ED-209を倒して、
その装備している武
器の一部であるマシ
ンガンを手入。



Lazer gun

ちゆう つよ
中くらいの強さの武
器、赤いレーザー光
線で敵を攻撃。



Plasma rifle

はば ひろ
幅の広いレーザー光
線で敵を攻撃、最も
強力な武器。



しょうかい ステージ紹介

ステージ1 Trainer Level



ここはデトロイトのダウンタウン。
いくつものビルディングを乗り越えて進みます。最後に出てくるボスはとてもパワフル。

ステージ2 Streets of Detroit

捕われている仲間を助け出しながら、ビルからビルへ渡らなければなりません。ステージ中盤に隠れステージがあり、見つけられればパワフルな武器が…。



ステージ3 Derta City Under Construction



デトロイトからデルタシティにおかいます。多くの警備ロボットが攻撃してきます。ボスは巨大な戦車型ロボットです。攻撃パターンを見極めて。

ステージ4 The Toxic Farm

ここは工場の中、スカイネットの手先になった者たちと、警備システムによる攻撃がすさまじい。ボスは戦車、うまく弾をよけて戦おう。



ステージ5 OCP Office Complex



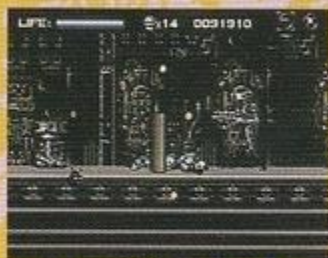
さあいよいよOCPのオフィスに乗り込んできた。ED-209との戦いはGatling Gunがどうしても必要だ。敵から奪い取れ！

ステージ6 Terminator Outpost

地下深く潜入してきた。溶岩にはまるとさすがのロボコップでも助からない。Plasma rifleを手にいれる事が大切。ボスはターミネータータイプ。



ステージ7 Under & round Complex



このステージはクリアするのが最もむずかしい。基地の中は、すさまじい集中攻撃で、息も付けない。回復アイテムをうまく活用しよう。

ステージ8 Under & round Bunker

レッドターミネーターは超強力、倒しても倒しても起き上がってくる。通常の2倍の強さだ。ボスには、Bazookaなどの強力な武器で望もう。



ステージ9 The Wall to Skynet



ここは、次のスカイネットでのターミネーター決戦を前に武器などのコンディションを調整しておかなければなりません。ターミネーターがうじゃうじゃ出てきます。

ステージ10 Skynet

いよいよ最後の戦いです。スカイネットは異常に堅い。きちんと武器を前のステージから持ってゆくようにしよう。空中を飛んでいる敵はあまり気にしないように。



しょうじょう ちゅうい 使用上のご注意

カートリッジは精密機器ですので、とくに次のことに注意してください。

●電源OFFをまず確認 /

カートリッジを抜き差しするときは必ず、本体のパワースイッチをOFFにしておいてください。パワースイッチONにしたまま無理に、カートリッジを抜き差しすると、故障の原因になります。

●端子部には触れないで

カートリッジの端子部に触れたり、水で濡らしたりすると、故障の原因になりますので注意してください。

●薬品を使って拭かないで

カートリッジの汚れを拭くときに、シンナーやベンジンなどの薬品を使わないでください。

●カートリッジはデリケート

カートリッジに強いショックを与えないでください。ぶつけたり踏んだりするのは禁物です。また、分解は絶対にししないでください。

●保管場所に注意して

カートリッジを保管するときは、極端に暑いところや寒いところを避けてください。直射日光の当たるところやストーブの近く、湿気が多いところなども禁物です。

●ゲームで遊ぶときは

長い時間ゲームをしていると目が疲れます。ゲームで遊ぶときは健康のため、1時間ごとに10～20分の休憩をとってください。また、テレビ画面からなるべく離れてゲームをしてください。

メガドライブをプロジェクションテレビ(スクリーン投影方式のテレビ)に接続すると、残像光量による画面焼けが生じる可能性があるため、接続しないでください。

ちゅうい ご注意

次の注意事項を守って、ゲームをお楽しみください。

お子様がゲームを楽しむ前に、保護者の方も必ずご確認ください。

- ゲームをするときは、健康のため、1時間ごとに、適度な休憩を必ずとってください。また、極度に疲労している時や、睡眠不足の時は、ゆっくり休み、完全に回復してからプレイしてください。
- ゲームをするときは、部屋を明るくし、テレビ(モニター)からはできるだけ離れて、プレイしてください。
- 過去に、強い光りの刺激や、テレビ画面などを見ていたとき、一時的に筋肉のけいれんや、意識の喪失を経験したことがある人は、ゲームをする前に必ず医師と相談してください。また、ゲームをしている最中に、このような症状が起きた場合や、身体に異常を感じた場合は、すぐにプレイを中断し、医師と相談してください。



ヴァージンゲーム株式会社

〒103 東京都中央区日本橋浜町2-28-1 日本橋久松ビル
TEL:03-3666-6904

ROBOCOP TM © 1993 ORION PICTURES CORPORATION. ALL RIGHTS RESERVED.

TM DESIGNATES A TRADEMARK OF ORION PICTURES CORPORATION.

THE TERMINATOR TM © 1984 CINEMA84. A GREENBERG BROTHERS PARTNERSHIP.
ALL RIGHTS RESERVED.

TM DESIGNATES A TRADEMARK OF CINEMA '84. LICENSED BY HEMDALE FILM CORPORATION.
SUBLICENSED BY BETHESDA SOFTWARES.

© 1994 VIRGIN GAMES ALL RIGHTS RESERVED.

この商品は株セガ・エンタープライゼスがSEGA MEGA DRIVE専用の
ソフトウェアとして、自社の登録商標 **SEGA** の使用を許諾したものです。

Patents: U.S. Nos. 4,442,486/4,454,594/4,462,076/4,026,555; Europe No. 80244;
Canada Nos. 1,183,276/1,082,351; Hong Kong No. 88-4302;
Germany No. 2,609,826; Singapore No. 88-155; U.K. No. 1,535,999;
France No. 1,607,029; Japan Nos. 1,632,396/82-205605 (Pending)