



SEGA[®]
MEGA DRIVE
CLASSICS™



SEGA[®]
GENESIS™
CLASSICS

	UK ENGLISH	2
	FRANÇAIS	4
	DEUTSCH	6
	ITALIANO	8
	ESPAÑOL	10
	US ENGLISH.....	12

The SEGA MEGA DRIVE is known as the SEGA GENESIS in the U.S.

Ben and Andy, the two top Special Service agents have accepted a very dangerous assignment – the elimination of Mr.K and his Artificial Life System.

Mr. K plans to rid the earth of human life forms using the killer robots he's created, and no one but Ben and Andy can stop him! Help them to infiltrate the chilling futuristic city, place Clystron bombs and get out before they blow.



GAME CONTROLLER COMPATIBILITY

Any Windows compatible game controller can be used with the SEGA Mega Drive Classics games, as long as it has a D-pad and a minimum of 4 other assignable buttons. The game will recognise any number of controllers attached to your PC, and they can be assigned to either Player 1 or Player 2.

Please refer to the documentation that came with your game controller for information on how to install it on your PC. To set up a game controller for the SEGA Mega Drive Classics games, use the following steps:

- Start SEGA Mega Drive Classics.
- Select Options from the main menu.
- In the Input Configuration section, select your game controller from the drop down menu for Player 1 or Player 2.
- Click the 'Assign controller mapping' button.
- Press the buttons on your game controller that you'd like to assign to buttons A, B, C, X, Y, Z, Start and Mode, in that order (note: the X, Y, Z and Mode buttons will not be available if your pad has fewer than 8 buttons)..

DEFAULT KEYBOARD CONTROLS

A button: A	Y button: W
B button: S	Z button: E
C button: D	Start button: Enter.
X button: Q	D-button: Directional keys.

BASIC CONTROLS

D-button: Move Ben or Andy / Menu Item.

Start button: Start Game, Pause Game.

A button: Change Weapon.

B button: Fire Weapon.

C button: Drop Bomb.

ADVANCED CONTROLS

AVOID SHOTS

If your character is standing next to a wall, press D-button towards the wall so his back is against the wall and he will become capable of avoiding enemies' fire.

GETTING STARTED

Take on the role of Special Service Agents Ben and Andy to infiltrate Mr. K's experimental city, secretly developed for his highly intelligent robots. The mission is to place Clystron Bombs in target locations (red X-marks) within the complex and exit the site before the bomb explodes.

When the Title Screen is displayed, press the Start button to open the Mode Selection Menu and use the D-button up or down to choose from one of the following menu options:

- 1 PLAY START:** Single-player game.
- 2 PLAY START:** Two-player cooperative game.
- OPTIONS:** Access the Options Screen and change various game settings.

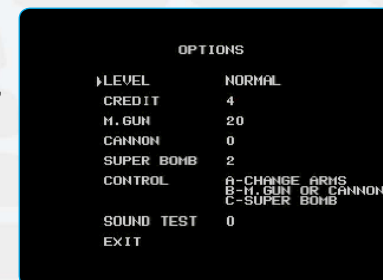
Note: "2 PLAY START" is available for selection only when the second controller is activated.

OPTIONS SCREEN

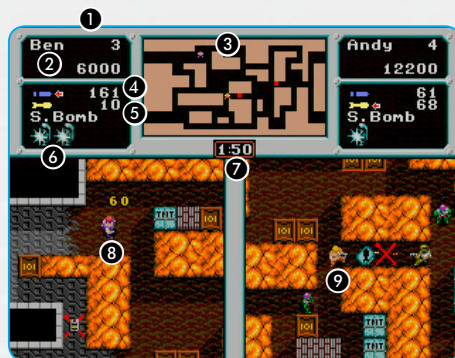
The Options Screen will be displayed after selecting "OPTIONS" in the Mode Selection Menu. Press the D-button up or down to select the option item, and press left or right to change the settings. To play the music or sound effects of the "SOUND TEST" option, press either button **A**, **B** or **C**.

- LEVEL:** Change the difficulty level (time limit) of the game.
- CREDIT:** Change the number of times you can continue the game when it ends.
- M. GUN:** Set the number of shots your Machine Gun has at start.
- CANNON:** Set the number of shots your Cannon has at start.
- SUPER BOMB:** Set the number of smart bombs equipped at start.
- CONTROL:** Change button/key assignments.
- SOUND TEST:** Listen to the music and sound effects used in the game.
- EXIT:** Return to the Title screen.

Note: A, B, and C for "CONTROL" represent the SEGA Mega Drive buttons.



GAME SCREEN



- 1. Remaining Lives
- 2. Current Score
- 3. Radar Map
- 4. Remaining Shots (Machine Gun)
- 5. Remaining Shots (Cannon)
- 6. Number of Super Bombs
- 7. Remaining Time
- 8. Ben (Player 1)
- 9. Andy (Player 2)

Note: Information regarding your enemies will be displayed on the right side of the screen during a single-player game.

ITEMS AND SIGNS



Machine Gun Ammo

Pick up ten to sixty additional Machine Gun shots.



Cannon Ammo

Pick up ten to sixty additional Cannon Shots.



Super Bomb

Gain one extra Super Bomb. A maximum of nine can be stocked.



X-Mark

Walk over the X-mark to automatically set one of the Clystron Bombs.

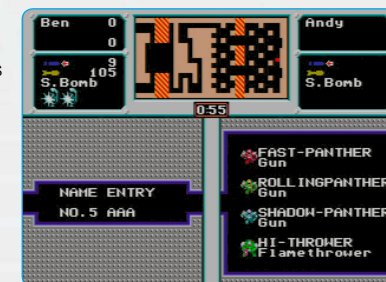


Exit Sign

Once you've placed all of the Clystron Bombs, find this sign and get out quickly!

NAME ENTRY AND CONTINUE

You can lose a life by taking a single shot from an enemy or by falling off from the edge of the complex. The game will end when you lose a life with no lives remaining. If you scored enough points to enter the High Score List, a Name Entry Window will appear immediately after the game ends. Press the D-button up or down to cycle through the characters and press right to move the cursor over to the next character. If you have a credit remaining to continue the game, a countdown will appear, so press the Start button before it reaches zero to carry on the game from where your agent perished.



TOP TIPS

- Watch for robots appearing suddenly from off-screen. They may shoot at you as soon as they appear.
- Pick up every Item you can and save your ammo where you can since your rounds for both Machine Gun and Cannon are quite limited.
- Watch both the play screen and the Radar Map that shows where the bombs should be planted. Follow the trace (white for Ben, yellow for Andy) on the radar as you move.
- If you find yourself in a situation where enemies are lined up one behind the other, make sure you attack them with the Cannon to deal with all of them in a single shot.
- Use the Super Bombs wisely to eliminate all of the enemies and machines you see on-screen in a single action.

Les deux meilleurs agents secrets Ben et Andy ont accepté une mission très dangereuse : éliminer Mr. K et son système d'intelligence artificielle.

Mr. K prévoit de se débarrasser des humains à l'aide de robots tueurs qu'il a créés. Seuls Ben et Andy peuvent l'arrêter ! Aidez-les à s'infiltrer dans cette ville futuriste effrayante, placez des bombes Clystron et échappez-vous avant qu'elles n'explosent.



COMPATIBILITÉ DE LA MANETTE DE JEU

Toute manette compatible avec Windows peut être utilisée pour jouer aux jeux SEGA Mega Drive Classics, du moment qu'elle comporte un bouton multidirectionnel et un minimum de 4 touches configurables. Le jeu reconnaîtra n'importe quelle manette connectée à votre PC, qui pourra ensuite être attribuée au Joueur 1 ou au Joueur 2.

Pour plus d'informations sur l'installation de la manette sur votre PC, veuillez vous référer à la documentation fournie avec la manette. Pour configurer une manette de jeu pour les jeux SEGA Mega Drive Classics, suivez les étapes suivantes :

- Lancez le jeu SEGA Mega Drive Classics.
- Sélectionnez Options depuis le menu principal.
- Dans la section Input Configuration (Configuration d'entrée), sélectionnez votre manette de jeu depuis le menu déroulant pour le Player 1 (Joueur 1) ou le Player 2 (Joueur 2).
- Cliquez sur le bouton 'Assign controller mapping' (Attribuer la fonction des commandes).
- Appuyez sur les boutons de votre manette que vous voulez attribuer aux boutons A, B, C, X, Y, Z, Start et Mode dans cet ordre (note: les boutons X, Y, Z et Mode ne seront pas disponible si votre manette a moins de 8 boutons).

TOUCHES CLAVIER PAR DÉFAUT

Bouton A : Q	Bouton Y : Z
Bouton B : S	Bouton Z : E
Bouton C : D	Bouton Start : Entrée
Bouton X : A	D-button : Touches directionnelles

COMMANDES DE BASE

Bouton multidirectionnel : Déplacer Ben ou Andy / Option du menu
Bouton Start : Commencer à jouer, mettre la partie en pause
Bouton A* : Changer d'arme
Bouton B* : Tirer
Bouton C* : Larguer une bombe

*Vous pouvez changer l'attribution des boutons A, B et C à partir de l'écran des Options.

COMMANDES DÉTAILLÉES

ÉVITER LES TIRS

Si votre personnage se trouve près d'un mur, appuyez sur le bouton multidirectionnel vers le mur et il se plaquera contre celui-ci pour éviter les tirs ennemis.

DÉMARRAGE

Prenez le rôle de Ben et Andy, deux agents des Services Spéciaux ayant pour mission d'infiltrer la ville expérimentale de Mr. K, développée dans le plus profond secret pour ses robots dotés d'une intelligence hors du commun. La mission consiste à placer des bombes Clystron à divers emplacements stratégiques dans le complexe (ils sont marqués d'une croix rouge) et de quitter les lieux avant qu'elles n'explosent.

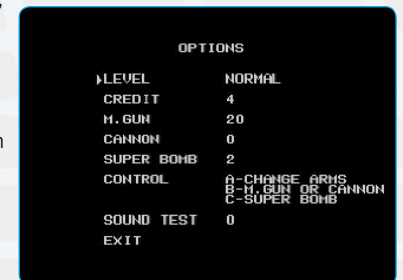
Lorsque l'écran de titre apparaît, appuyez sur le bouton Start pour accéder au menu de sélection du mode et appuyez sur le bouton multidirectionnel vers le haut ou le bas pour choisir l'une des options suivantes :

- 1 PLAY START (PARTIE 1 JOUEUR)** : Partie à un joueur.
- 2 PLAY START (PARTIE 2 JOUEURS)** : Partie coopérative à deux joueurs.
- OPTIONS** : Accéder à l'écran des options et modifier les divers paramètres de jeu.

Remarque : "2 PLAY START" est uniquement disponible lorsque la deuxième manette est activée.

ÉCRAN DES OPTIONS

L'écran des options s'affichera après avoir sélectionné "OPTIONS" dans le menu de sélection du mode. Appuyez sur le bouton multidirectionnel vers le haut ou le bas pour sélectionner l'option, puis appuyez vers la gauche ou la droite pour changer les paramètres. Pour activer la musique ou les effets sonores de l'option "SOUND TEST" (TEST AUDIO), appuyez soit sur le bouton **A**, **B** ou **C**.



LEVEL (NIVEAU) : Changer le niveau de difficulté (limite de temps) de la partie.

CREDIT (CRÉDIT) : Régler le nombre de fois que vous pouvez continuer la partie lorsque celle-ci est terminée.

M. GUN (MITRAILLEUSE) : Choisir le nombre de munitions pour la mitrailleuse avec laquelle vous commencez la partie.

CANNON (CANON) : Choisir le nombre de munitions pour le canon avec lequel vous commencez la partie.

SUPER BOMB (SUPER BOMBE) : Déterminer le nombre de bombes équipées au début du jeu.

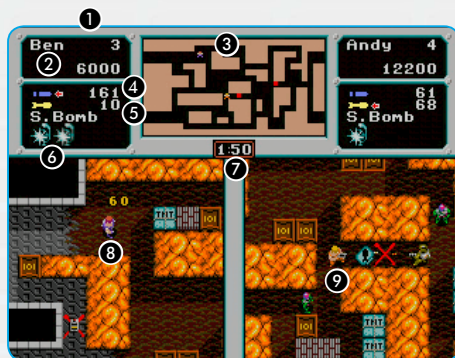
CONTROL (COMMANDES) : Changer l'attribution des boutons/touches.

SOUND TEST (TEST AUDIO) : Écouter la musique et les effets sonores du jeu.

EXIT (QUITTER) : Revenir à l'écran de titre.

Remarque : dans l'option « CONTROL » (COMMANDES), A, B, et C représentent les boutons de la SEGA Mega Drive.

ÉCRAN DE JEU



- 1. Vies restantes
- 2. Score actuel
- 3. Carte radar
- 4. Tirs restants (Mitrailleuse)
- 5. Tirs restants (Canon)
- 6. Nombre de Super Bombes
- 7. Temps restant
- 8. Ben (Joueur 1)
- 9. Andy (Joueur 2)

Remarque : les informations sur vos ennemis s'afficheront à droite de l'écran lors d'une partie à un joueur.

OBJETS ET SIGNES



Munitions de mitrailleuse

Ramasser de dix à soixante munitions pour la mitrailleuse.



Munitions de canon

Ramasser de dix à soixante munitions pour le canon.



Super Bombe

Obtenir une Super Bombe supplémentaire. Vous pouvez en transporter neuf au maximum.



Croix rouge

Marcher sur une croix pour poser automatiquement l'une des bombes Clystron.

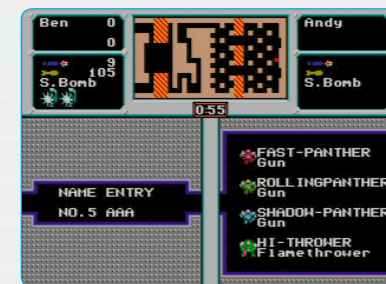


Signe de sortie

Une fois que vous avez placé toutes les bombes Clystron, trouvez ce signe et sortez rapidement !

SAISIE DU NOM ET CONTINUER

Vous pouvez perdre une vie en recevant un tir ennemi ou en tombant du complexe. La partie sera terminée si vous perdez une vie lorsqu'il ne vous en reste plus aucune. Si vous avez marqué assez de points pour faire partie de la liste des meilleurs scores, une fenêtre de saisie du nom (Name Entry) apparaîtra dès que la partie se termine. Appuyez sur le bouton multidirectionnel vers le haut ou le bas pour choisir parmi les caractères et appuyez vers la droite pour déplacer le curseur sur le caractère suivant. S'il vous reste assez de crédits pour continuer la partie, un compte à rebours s'affichera et vous devrez appuyer sur le bouton Start avant qu'il n'atteigne zéro pour continuer la partie là où votre agent est mort.



ASTUCES

- Attention aux robots qui surgiront. Ils pourront vous tirer dessus dès qu'ils apparaissent à l'écran.
- Ramassez autant d'objets que vous pouvez et conservez vos munitions car celles-ci sont limitées pour la mitrailleuse et le canon.
- Regardez bien l'écran de jeu et la carte radar qui vous indiqueront où placer les bombes. Suivez la trace (blanche pour Ben, jaune pour Andy) sur le radar quand vous vous déplacez.
- Si jamais les ennemis arrivent les uns après les autres, assurez-vous de les attaquer avec le canon pour infliger des dégâts collectifs avec un seul tir.
- Utilisez les Super Bombes à bon escient pour éliminer tous les ennemis et les machines que vous voyez à l'écran.

Ben und Andy, zwei Spezialagenten, haben einen sehr gefährlichen Auftrag angenommen – sie sollen Mr. K und sein künstliches Lebenssystem ausschalten.



Mr. K will jegliches menschliche Leben auf der Erde mithilfe der von ihm erschaffenen Killerroboter zerstören und niemand außer Ben und Andy können ihn aufhalten! Hilf ihnen, in die futuristische Stadt einzudringen, Clystron-Bomben zu legen und zu fliehen, bevor sie in die Luft gehen.

CONTROLLER-KOMPATIBILITÄT

Für die SEGA Mega Drive Classic-Spiele kann jeder mit deinem PC kompatible Controller verwendet werden, solange er über ein Steuerkreuz verfügt und mindestens 4 weitere Tasten, denen Aktionen zugewiesen werden können. Das Spiel erkennt die Anzahl der mit deinem PC verbundenen Controller und diese können daraufhin Spieler 1 oder Spieler 2 zugewiesen werden.

Bitte siehe auch im mitgelieferten Handbuch des jeweiligen Controllers nach, wie man ihn an deinen PC anschließt. Um den Controller für die SEGA Mega Drive Classics-Spiele zu verwenden, verfähre nach folgenden Anweisungen:

- Starte SEGA Mega Drive Classics.
- Wähle "Options" aus dem Hauptmenü.
- Wähle in "Input Configuration" (Eingabeeinstellungen) den gewünschten Controller für Spieler 1 oder Spieler 2.
- Klicke auf den "Assign controller mapping"-Knopf
- Drücke die Knöpfe deines Controllers in genau der Reihenfolge, in welcher du die Knöpfe A, B, C, X, Y, Z, Start und Mode zuweisen möchtest (Hinweis: X, Y, Z und Mode-Knöpfe sind nicht verfügbar, sollte der Controller weniger als 8 Knöpfe haben).

STANDARD-TASTATURSTEUERUNG

A -Taste: A	Y -Taste: W
B -Taste: S	Z -Taste: E
C -Taste: D	Start -Taste: Eingabe
X -Taste: Q	Steuerkreuz: Richtungstasten

GRUNDLEGENDE STEUERUNG

Steuerkreuz: Ben oder Andy bewegen/ Menü-Gegenstand
Start -Taste: Spiel starten, Pause
A -Taste*: Waffe wechseln
B -Taste*: Waffe abfeuern
C -Taste*: Bombe werfen

*Die Tastenbelegung für A, B und C kann im Optionsbildschirm geändert werden.

ERWEITERTE STEUERUNG

SCHÜSSEN AUSWEICHEN

Befindet sich dein Charakter an einer Wand, drücke das Steuerkreuz in Richtung der Wand, so dass der Charakter mit dem Rücken zu ihr steht. So kann er feindlichem Feuer ausweichen.

ERSTE SCHRITTE

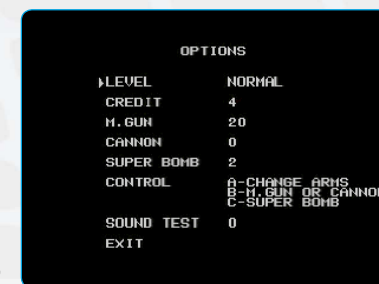
Übernimm die Rolle der Spezialagenten Ben und Andy und infiltriere Mr. Ks speziell für seine hochintelligenten Roboter entwickelte Stadt. Die Mission besteht daraus, Clystron-Bomben an bestimmten Orten in der Stadt anzubringen (mit einem roten X markiert) und wieder zu entkommen, bevor sie explodieren.

Drücke auf dem Titelschirm die Start-Taste, um zum Modusauswahlmeü zu gelangen und drücke das Steuerkreuz nach oben oder unten, um eine der folgenden Optionen zu wählen:

- 1 PLAY START (1 Spieler):** Spiel mit einem Spieler.
- 2 PLAY START (2 Spieler):** Spiel mit zwei kooperierenden Spielern.
- OPTIONS (Optionen):** Nimm auf dem Optionsbildschirm Spieleinstellungen vor.

OPTIONSBILODSCHIRM

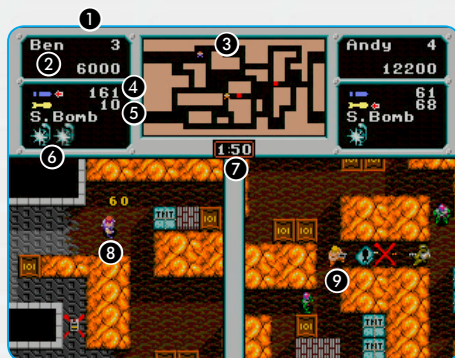
Der Optionsbildschirm wird angezeigt, wenn du "OPTIONS" im Modusauswahlmenü wählst. Drücke das Steuerkreuz nach oben oder unten um eine Option auszuwählen und drücke es nach links oder rechts, um eine Einstellung vorzunehmen. Um Musik oder Soundeffekte der "SOUND TEST"-Option abzuspielen, drücke Taste **A**, **B** oder **C**.



- LEVEL:** Stelle die Schwierigkeit (Zeitlimit) des Spiels ein.
- CREDIT:** Stelle ein, wie oft du ein Spiel fortsetzen kannst.
- M. GUN (Maschinenpistole):** Stelle die Anzahl der Schüsse ein, die deine Maschinenpistole anfangs zur Verfügung hat.
- CANNON (Kanone):** Stelle die Anzahl der Schüsse ein, die deine Kanone anfangs zur Verfügung hat.
- SUPER BOMB (Superbombe):** Stelle die Anzahl der Superbomben ein, die du anfangs zur Verfügung hat.
- CONTROL (Steuerung):** Ändere die Tastenbelegung.
- SOUND TEST (Soundtest):** Höre dir die im Spiel verwendete Musik und Soundeffekte an.
- EXIT (Verlassen):** Kehre zum Titelschirm zurück.

Hinweis: A, B, und C für "CONTROL" sind die SEGA Mega Drive-Tasten.

SPIELBILDSCHIRM



- | | | |
|---|---|------------------------------|
| 1. Verbleibende Leben | 2. Punkte | 3. Radarkarte |
| 4. Verbleibende Schüsse (Maschinenpistole) | 5. Verbleibende Schüsse (Kanone) | 6. Anzahl Superbomben |
| 7. Verbleibende Zeit | 8. Ben (Spieler 1) | 9. Andy (Spieler 2) |

Hinweis: Während des Spiels mit einem Spieler werden Informationen über deine Gegner am rechten Bildschirmrand angezeigt.

NAMENSEINGABE UND FORTSETZEN

Du verlierst ein Leben, wenn du von einem feindlichen Schuss getroffen wirst oder in den Abgrund am Rande der Stadt stürzt. Hast du keine verbleibenden Leben, endet das Spiel. Hast du ausreichend Punkte erzielt, kannst du deinen Namen in eine Rangliste eintragen (NAME ENTRY). Ein Namenseingabefenster erscheint dann am Ende des Spiels. Drücke das Steuerkreuz nach oben oder unten, um einen Buchstaben auszuwählen und nach rechts oder links, um den nächsten Buchstaben zu bestimmen. Hast du noch Credits, um das Spiel fortzusetzen, erscheint ein Countdown. Drücke die Start-Taste bevor dieser abläuft, um das Spiel an der Stelle wieder aufzunehmen, an der dein Agent umgekommen ist.



SPIELTIPPS

- Pass auf die Roboter auf, die plötzlich am Bildschirmrand erscheinen. Sie schießen, sobald sie auftauchen.
- Hebe jeden Gegenstand auf, den du findest, und spare Munition, da deine Maschinenpistole und Kanone nur über eine begrenzte Anzahl davon verfügt.
- Achte sowohl auf den Spielbildschirm als auch auf die Radarkarte, die anzeigt, wo die Bomben platziert werden sollen. Folge der Spur auf dem Radar (weiß für Ben, gelb für Andy).
- Greifen die Gegner in einer Reihe an, benutze die Kanone, um sie alle mit einem Schuss auszuschalten.
- Benutze Superbomben, um alle Gegner und Maschinen auf dem Bildschirm auf einmal auszuschalten.

GEGENSTÄNDE UND ZEICHEN



Maschinenpistolenummunition

Erhalte 10 bis 60 zusätzliche Maschinenpistolenschüsse.



Kanonenummunition

Erhalte 10 bis 60 zusätzliche Kanonenschüsse.



Superbomben

Erhalte eine weitere Superbombe. Du kannst maximal neun besitzen.



X-Markierung

Laufe über die X-Markierung, um automatisch eine Clystron-Bombe anzubringen.



Ausgangszeichen

Hast du alle Clystron-Bomben angebracht, suche nach diesem Zeichen und dann schnell raus!

Ben e Andy, due dei migliori agenti dei Servizi segreti, hanno accettato un incarico pericolosissimo: devono eliminare Mr. K e il suo sistema di vita artificiale.

Il malvagio Mr. K vuole eliminare dalla Terra ogni forma di vita umana usando il suo esercito di robot assassini da lui creati. Solo Ben e Andy possono mettere fine a questa follia! Aiutali a infiltrarsi nell'agghiacciante città del futuro, piazza delle bombe Clystron e allontanati il più in fretta possibile.



COMPATIBILITÀ DEL CONTROLLER

Con i giochi SEGA Mega Drive Classics, potrai utilizzare qualsiasi controller che sia compatibile con Windows e che abbia almeno un tasto direzionale e 4 pulsanti assegnabili. Il gioco rileverà automaticamente il numero di controller collegati al PC, ed essi potranno essere assegnati al Giocatore 1 o al Giocatore 2.

Consulta la documentazione che hai ricevuto con il tuo controller per informazioni su come installarlo al PC. Per impostare il controller per i giochi SEGA Mega Drive Classics segui le seguenti istruzioni:

- Avvia SEGA Mega Drive Classics.
- Dal menu principale, scegli Options (Opzioni).
- Nella sezione Input Configuration, seleziona il tuo controller di gioco dal menu a tendina per il Giocatore 1 o il Giocatore 2.
- Clicca sul pulsante "Assign controller mapping" (Assegna schema comandi controller).
- Premi i pulsanti del controller che vuoi assegnare ai pulsanti A, B, C, X, Y, Z, Start e Mode nell'ordine elencato (ricorda che i pulsanti X, Y, Z e Mode non saranno disponibili se il tuo controller ha meno di 8 pulsanti).

COMANDI PREDEFINITI DELLA TASTIERA

Pulsante A: A	Pulsante Y: W
Pulsante B: S	Pulsante Z: E
Pulsante C: D	Pulsante Start: Invio
Pulsante X: Q	Tasto D: Frece direzionali

COMANDI DI BASE

Tasto D: Muovi Ben e Andy / Voci del menu
Pulsante START: Inizia partita, Pausa
Pulsante A*: Cambia arma
Pulsante B*: Fuoco
Pulsante C*: Piazza la bomba

COMANDI AVANZATI

EVITA GLI SPARI

Se il tuo personaggio si trova in prossimità di un muro, premi il tasto D verso di esso in modo da rivolgere le spalle al muro e poter schivare i proiettili sparati dai nemici.

PER COMINCIARE

Vesti i panni degli agenti dei Servizi segreti Ben e Andy per infiltrarti nella città sperimentale di Mr. K, costruita in segreto per i suoi robot dall'intelligenza superiore. La tua missione sarà di piazzare le bombe Clystron in punti specifici all'interno del complesso (indicati con una X rossa) e abbandonare la città prima che le bombe esplodano.

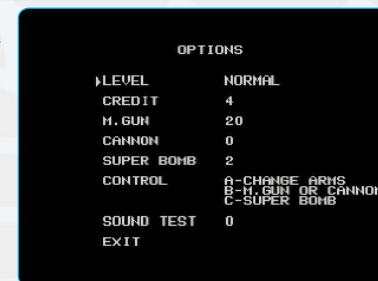
Dalla schermata del titolo, premi il pulsante Start per aprire il menu di selezione modalità (Mode Selection) e premi il tasto direzionale in su o in giù per selezionare una delle seguenti opzioni:

- 1 PLAY START (avvia 1 giocatore):** Avvia una partita per giocatore singolo.
- 2 PLAY START (avvia 2 giocatori):** Avvia una partita cooperativa per 2 giocatori.
- OPTIONS (opzioni):** Accedi alla schermata delle opzioni per modificare le diverse impostazioni di gioco.

Nota: è possibile selezionare "2 PLAY START" solo se il secondo controller è attivo.

SCHEMATA DELLE OPZIONI

La schermata delle opzioni apparirà dopo aver selezionato "OPTIONS" nel menu di selezione modalità. Premi il tasto D in su/giù per selezionare una voce del menu delle opzioni, quindi premi sinistra/destra per modificarne l'impostazione. Per riprodurre i brani musicali e gli effetti sonori dell'opzione "SOUND TEST", premi il pulsante **A**, **B** o **C**.



LEVEL (livello): Cambia il livello di difficoltà (limite di tempo) del gioco.

CREDIT (crediti): Cambia il numero di volte che è possibile continuare una partita, quando questa termina.

M. GUN (mitragliatrice): Imposta il numero iniziale di munizioni della tua mitragliatrice.

CANNON (cannone): Imposta il numero iniziale di munizioni del tuo cannone.

SUPER BOMB (super bomba): Imposta il numero iniziale di bombe equipaggiate.

CONTROL (comandi): Cambia l'assegnazione dei pulsanti.

SOUND TEST (test audio): Ascolta i brani musicali e gli effetti sonori del gioco.

EXIT (esci): Torna alla schermata del titolo.

Nota: i pulsanti A, B, e C di "CONTROL" rappresentano i pulsanti di SEGA Mega Drive.

SCHERMATA DI GIOCO (SCHERMATA)



- | | | |
|--|---|------------------------------|
| 1. Vite rimanenti | 2. Punteggio attuale | 3. Mappa radar |
| 4. Munizioni rimanenti (mitragliatrice) | 5. Munizioni rimanenti (cannone) | 6. N° di super bombe |
| 7. Tempo rimanente | 8. Ben (giocatore 1) | 9. Andy (giocatore 2) |

Nota: nelle partite per giocatore singolo, le informazioni relative ai tuoi nemici appariranno sulla parte destra dello schermo.

OGGETTI E SEGNALI



Munizioni per mitragliatrice

Raccogli da 10 a 60 munizioni aggiuntive per mitragliatrice.



Munizioni per cannone

Raccogli da 10 a 60 munizioni aggiuntive per cannone.



Super bomba

Ottieni una super bomba extra. Ne puoi trasportare un massimo di 9.



X rossa

Cammina sopra un punto indicato con una X rossa per piazzare automaticamente una bomba Clystron.



Segnale di uscita

Dopo aver piazzato tutte le bombe Clystron cerca il segnale di uscita ed esci alla svelta!

INSERISCI NOME E CONTINUA

Perderai una vita se vieni colpito da un singolo proiettile nemico o se cadi dall'estremità del complesso. La partita termina quando perdi l'ultima vita a tua disposizione. Se hai totalizzato un punteggio sufficiente per accedere all'elenco dei migliori punteggi, alla fine della partita sarà visualizzata la finestra per registrare il tuo nome. Premi il tasto D in su/giù per scorrere tra le lettere e premi destra per muovere il cursore sulla lettera successiva. Se hai dei crediti a disposizione per continuare la partita, apparirà un conto alla rovescia; premi il pulsante Start prima che arrivi a zero per continuare la partita dal punto in cui il tuo agente è morto.



SUGGERIMENTI

- Attento ai robot che appaiono improvvisamente sullo schermo: possono far fuoco non appena appaiono.
- Raccogli tutti gli oggetti che incontri e risparmia le munizioni della mitragliatrice e del cannone. I proiettili a tua disposizione sono limitati.
- Tieni d'occhio la schermata di gioco e la mappa del radar; quest'ultima ti indica il luogo in cui le bombe andranno piazzate. Segui la traccia (bianca per Ben, gialla per Andy) sul radar mentre ti muovi.
- Se vedi i nemici disposti uno dietro l'altro, usa il cannone per sbarazzartene in un colpo solo.
- Usa le Super bombe con parsimonia per eliminare tutti i nemici e i robot presenti sullo schermo con un'unica esplosione.

Ben y Andy, los dos mejores agentes de los Servicios Especiales han aceptado una misión extremadamente peligrosa: la eliminación del Sr. K y su Sistema de Vida Artificial.

¡El Sr. K tiene planeado hacer desaparecer a los humanos de la faz de la Tierra con la armada de robots asesinos que ha creado, y solo Ben y Andy podrán detenerlo! Ayúdales a infiltrarse en la sobrecogedora ciudad del futuro, coloca bombas Clystron y sal de ahí antes de que exploten.



COMPATIBILIDAD CON EL MANDO DE JUEGO

Podrás utilizar cualquier mando compatible con PC para jugar a los juegos de SEGA Mega Drive Classics, siempre y cuando cuente con un botón direccional y un mínimo de cuatro botones que puedan ejecutar diferentes funciones. El juego reconocerá tantos mandos como tengas conectados a tu PC, y los podrás asignar al jugador 1 o al jugador 2.

Consulta la documentación que viene con el mando de juego para obtener más información acerca del proceso de instalación del mismo en tu PC. Para configurar un mando para los juegos de SEGA Mega Drive Classics, sigue los pasos que se detallan a continuación:

- Inicia SEGA Mega Drive Classics.
- Selecciona Options en el menú principal.
- En la sección Input Configuration, selecciona el mando de juego de los jugadores 1 y 2 de la lista desplegable.
- Haz clic sobre el botón Assign controller mapping.
- Pulsa en tu mando los botones que quieras asignar a los botones A, B, C, X, Y, Z, Start y Mode, en ese orden (nota: los botones X, Y, Z y Mode no estarán disponibles si tu mando tiene menos de ocho botones).

CONTROLES DE TECLADO PREDETERMINADOS

Botón A : A	Botón Y : W
Botón B : S	Botón Z : E
Botón C : D	Botón Start: Enter
Botón X : Q	Botón direccional: flechas de dirección

CONTROLES BÁSICOS

Botón direccional: Mover a Ben o Andy / Opción de menú
Botón Start: Comenzar a jugar, Poner el juego en pausa
Botón A*: Cambiar de arma
Botón B*: Disparar arma
Botón C*: Dejar caer una bomba

*Los botones asignados a los botones A, B y C se pueden cambiar en la pantalla Options (opciones).

CONTROLES AVANZADOS

EVITAR LOS DISPAROS

Si tu personaje está de pie al lado de una pared, pulsa el botón direccional hacia la misma para que pegue la espalda al muro y poder así sortear los disparos del enemigo.

INICIO

Métete en la piel de los agentes de los Servicios Especiales Ben y Andy para infiltrarte en la ciudad experimental del Sr. K, una ciudad desarrollada en secreto para sus inteligentes robots. Tu misión consiste en colocar bombas Clystron en lugares críticos dentro del complejo (señalados con X rojas) y salir del lugar antes de que exploten.

Pulsa el botón Start cuando aparezca la pantalla de títulos para acceder al menú de selección de modo y usa el botón direccional hacia arriba o abajo para elegir una de las siguientes opciones:

- 1 PLAY START:** partida para un jugador.
- 2 PLAY START:** partida cooperativa para dos jugadores.
- OPTIONS:** accede a la pantalla Options (opciones) y cambia distintas opciones de juego.

PANTALLA OPTIONS (OPCIONES)

La pantalla Options (opciones) aparecerá cuando selecciones "OPTIONS" en el menú de selección de modo. Pulsa el botón direccional hacia arriba o abajo para elegir la opción y hacia izquierda o derecha para modificar dicha opción. Para reproducir la música o los efectos de sonido de la opción "SOUND TEST", pulsa los botones **A**, **B** o **C**.

LEVEL (NIVEL): Cambia el nivel de dificultad (el tiempo límite) del juego.

CREDIT (CRÉDITOS): Cambia el número de veces que puedes continuar la partida cuando acabe.

M. GUN (METRALLETA): Fija el número de disparos con los que cuenta tu metralleta al inicio.

CANNON (CAÑÓN): Fija el número de disparos con los que cuenta tu cañón al inicio.

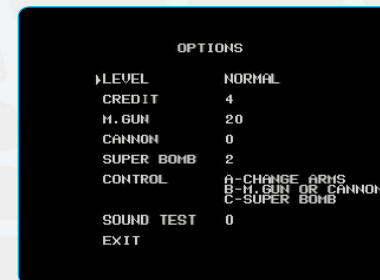
SUPER BOMB (SUPERBOMBA): Fija el número de bombas inteligentes equipadas al inicio.

CONTROL (CONTROLES): Cambia los botones/teclas asignadas.

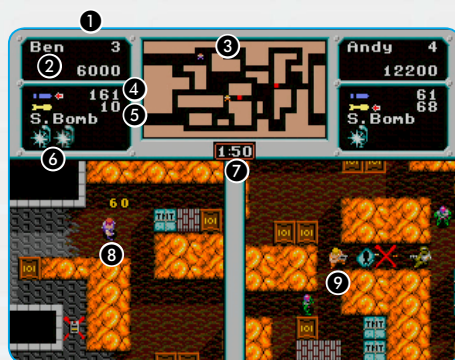
SOUND TEST (PRUEBA DE SONIDO): Escucha la música y los efectos de sonido usados en el juego.

EXIT (SALIR): Regresa a la pantalla de títulos.

Nota: A, B, y C en "CONTROL" representan los botones de SEGA Mega Drive.



PANTALLA DE JUEGO



- | | | |
|------------------------------------|-------------------------------|--------------------------|
| 1. Vidas restantes | 2. Puntuación actual | 3. Mapa del radar |
| 4. Disparos restantes (Metralleta) | 5. Disparos restantes (Cañón) | 6. Número de Superbombas |
| 7. Tiempo restante | 8. Ben (Jugador 1) | 9. Andy (Jugador 2) |

Nota: la información sobre tus enemigos se mostrará en la parte derecha de la pantalla durante las partidas para un jugador.

OBJETOS Y SEÑALES



Munición de la metralleta

Recogerás entre diez y sesenta balas para la metralleta.



Munición del cañón

Recogerás entre diez y sesenta balas para el cañón.



Superbomba

Ganarás una superbomba extra. Puedes llevar un máximo de nueve.



Señal X

Camina por encima de la señal X para colocar automáticamente una de las bombas Clystron.

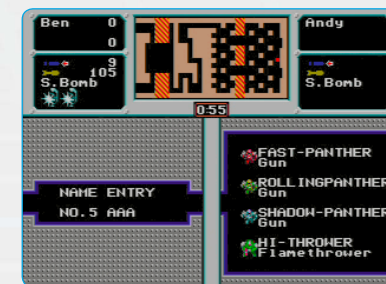


Señal de salida

Una vez que hayas colocado todas las bombas Clystron tendrás que encontrar esta señal y salir rápido.

ESCRIBIR TU NOMBRE Y CONTINUAR

Perderás una vida si recibes un disparo de un enemigo o si te caes del complejo. El juego terminará cuando pierdas una vida y no te quede ninguna más. Si consigues el suficiente número de puntos para entrar en la lista con las mejores puntuaciones verás aparecer el recuadro para escribir tu nombre al finalizar la partida. Pulsa el botón direccional hacia arriba o abajo para elegir los caracteres y pulsa hacia la derecha para pasar al siguiente carácter. Si te queda un crédito para continuar la partida, aparecerá una cuenta atrás. Pulsa el botón Start antes de que llegue a cero para continuar la partida desde el punto en que murió tu agente.



CONSEJOS

- Ten cuidado con los robots que aparecen de repente en pantalla. Pueden dispararte tan pronto como aparecen.
- Recoge todos los objetos que encuentres y reserva la munición siempre que puedas, ya que los proyectiles para la metralleta y el cañón son bastante limitados.
- Observa tanto la pantalla de juego como el mapa del radar, que muestra dónde debes colocar las bombas. Sigue el rastro (blanco para Ben y amarillo para Andy) en el radar mientras te mueves.
- Si te encuentras en una situación en la que te enfrentas a varios enemigos situados uno detrás de otro, atácales con el cañón, así acabarás con todos de un solo disparo.
- Usa las superbombas con cabeza para eliminar a todos los enemigos y máquinas de la pantalla con una sola acción.

Ben and Andy, the two top Special Service agents have accepted a very dangerous assignment – the elimination of Mr.K and his Artificial Life System.

Mr. K plans to rid the earth of human life forms using the killer robots he's created, and no one but Ben and Andy can stop him! Help them to infiltrate the chilling futuristic city, place Clystron bombs and get out before they blow.



GAME CONTROLLER COMPATIBILITY

Any Windows compatible game controller can be used with the SEGA Genesis Classics games, as long as it has a D-pad and a minimum of 4 other assignable buttons. The game will recognize any number of controllers attached to your PC, and they can be assigned to either Player 1 or Player 2.

Please refer to the documentation that came with your game controller for information on how to install it on your PC. To set up a game controller for the SEGA Genesis Classics games, use the following steps:

- Start SEGA Genesis Classics.
- Select Options from the main menu.
- In the Input Configuration section, select your game controller from the drop down menu for Player 1 or Player 2.
- Click the 'Assign controller mapping' button.
- Press the buttons on your game controller that you'd like to assign to buttons A, B, C, X, Y, Z, Start and Mode, in that order (note: the X, Y, Z and Mode buttons will not be available if your pad has fewer than 8 buttons).

DEFAULT KEYBOARD CONTROLS

A button: A	Y button: W
B button: S	Z button: E
C button: D	Start button: Enter.
X button: Q	D-button: Directional keys.

BASIC CONTROLS

D-button: Move Ben or Andy / Menu Item.

Start button: Start Game, Pause Game.

A button: Change Weapon.

B button: Fire Weapon.

C button: Drop Bomb.

ADVANCED CONTROLS

AVOID SHOTS

If your character is standing next to a wall, press D-button towards the wall so his back is against the wall and he will become capable of avoiding enemies' fire.

GETTING STARTED

Take on the role of Special Service Agents Ben and Andy to infiltrate Mr. K's experimental city, secretly developed for his highly intelligent robots. The mission is to place Clystron Bombs in target locations (red X-marks) within the complex and exit the site before the bomb explodes.

When the Title Screen is displayed, press the Start button to open the Mode Selection Menu and use the D-button up or down to choose from one of the following menu options:

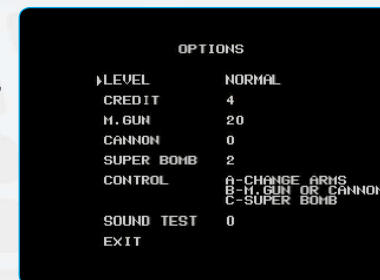
- 1 PLAY START:** Single-player game.
- 2 PLAY START:** Two-player cooperative game.
- OPTIONS:** Access the Options Screen and change various game settings.

OPTIONS SCREEN

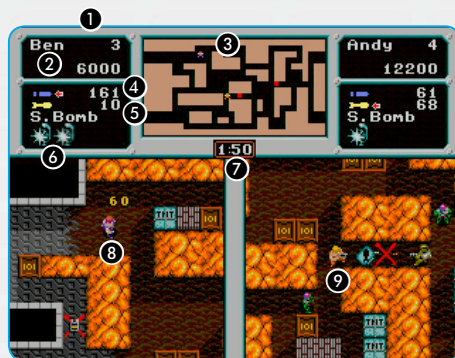
The Options Screen will be displayed after selecting "OPTIONS" in the Mode Selection Menu. Press the D-button up or down to select the option item, and press left or right to change the settings. To play the music or sound effects of the "SOUND TEST" option, press either button **A**, **B** or **C**.

- LEVEL:** Change the difficulty level (time limit) of the game.
- CREDIT:** Change the number of times you can continue the game when it ends.
- M. GUN:** Set the number of shots your Machine Gun has at start.
- CANNON:** Set the number of shots your Cannon has at start.
- SUPER BOMB:** Set the number of smart bombs equipped at start.
- CONTROL:** Change button/key assignments.
- SOUND TEST:** Listen to the music and sound effects used in the game.
- EXIT:** Return to the Title screen.

Note: A, B, and C for "CONTROL" represent the SEGA Genesis Classics buttons.



GAME SCREEN



- | | | |
|----------------------------------|-----------------------------|--------------------------|
| 1. Remaining Lives | 2. Current Score | 3. Radar Map |
| 4. Remaining Shots (Machine Gun) | 5. Remaining Shots (Cannon) | 6. Number of Super Bombs |
| 7. Remaining Time | 8. Ben (Player 1) | 9. Andy (Player 2) |

Note: Information regarding your enemies will be displayed on the right side of the screen during a single-player game.

ITEMS AND SIGNS



Machine Gun Ammo

Pick up ten to sixty additional Machine Gun shots.



Cannon Ammo

Pick up ten to sixty additional Cannon Shots.



Super Bomb

Gain one extra Super Bomb. A maximum of nine can be stocked.



X-Mark

Walk over the X-mark to automatically set one of the Clystron Bombs.

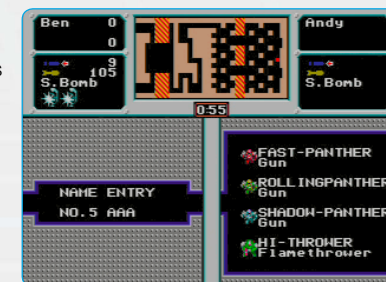


Exit Sign

Once you've placed all of the Clystron Bombs, find this sign and get out quickly!

NAME ENTRY AND CONTINUE

You can lose a life by taking a single shot from an enemy or by falling off from the edge of the complex. The game will end when you lose a life with no lives remaining. If you scored enough points to enter the High Score List, a Name Entry Window will appear immediately after the game ends. Press the D-button up or down to cycle through the characters and press right to move the cursor over to the next character. If you have a credit remaining to continue the game, a countdown will appear, so press the Start button before it reaches zero to carry on the game from where your agent perished.



TOP TIPS

- Watch for robots appearing suddenly from off-screen. They may shoot at you as soon as they appear.
- Pick up every Item you can and save your ammo where you can since your rounds for both Machine Gun and Cannon are quite limited.
- Watch both the play screen and the Radar Map that shows where the bombs should be planted. Follow the trace (white for Ben, yellow for Andy) on the radar as you move.
- If you find yourself in a situation where enemies are lined up one behind the other, make sure you attack them with the Cannon to deal with all of them in a single shot.
- Use the Super Bombs wisely to eliminate all of the enemies and machines you see on-screen in a single action.

CUSTOMER SUPPORT

Please check www.sega-europe.com/support or call **0844 991 9999** (local rate) for details of product support in your region. Register online at www.sega-europe.com for exclusive news, competitions, email updates and more.

SUPPORT PRODUIT

Pour en savoir plus sur le Support Produit disponible dans votre pays, visitez www.sega.fr/support ou composez le **08 20 37 61 58** (0.12€ par minute + 0.11€ de frais de connexion). Inscrivez-vous en ligne sur www.sega.fr pour lire les news en exclusivité, participer aux concours, recevoir les dernières infos par e-mail et bien d'autres choses encore !

SUPPORTO PRODOTTO

Assistenza Technica Halifax: Qualora abbiate riscontrato dei problemi nell'utilizzo dello stesso, vi invitiamo a rivolgervi al Servizio Assistenza Technica Halifax che risponde al seguente numero telefonico: **02/4130345**. Il costo delle chiamate (urbane/interurbane) dipende dal tuo gestore di telefonia. Un operatore sarà a vostra disposizione dal lunedì al venerdì, dalle ore 14 alle ore 19.

È inoltre possibile accedere al nostro Servizio Assistenza Technica on-line compilando un semplice form: <http://www.halifax.it/faqs> oppure inviandoci una mail al seguente indirizzo: assistenza@halifax.it

Si ricorda che questo servizio è esclusivamente inerente al supporto tecnico: non potranno quindi essere forniti trucchi e/o soluzioni, per i quali vi invitiamo a consultare il Forum Halifax al seguente indirizzo: <http://forum.halifax.it>

ASISTENCIA TÉCNICA

Para información sobre asistencia técnica en tu región consulta: www.sega-europe.com/support. Regístrate en: www.sega-europe.com para obtener noticias exclusivas, competiciones, actualizaciones por email y muchas cosas más.

KUNDENDIENST

Mehr Informationen zum Produkt-Support in Ihrem Land finden Sie auf www.sega-europe.com/support

Unseren Kundendienst erreichen Sie an Werktagen montags bis freitags von 11 bis 20 Uhr unter folgenden Rufnummern:

Für unsere Kunden aus Deutschland:

TECHNISCHE HOTLINE: 0900-100 SEGA bzw. 0900-1007342
(1,49€/Min. aus dem deutschen Festnetz, ggf. andere Preise Mobilfunk)*

SPIELINHALTICHE HOTLINE: 0900-110 SEGA bzw. 0900-1107342
(1,49€/Min. aus dem deutschen Festnetz, ggf. andere Preise Mobilfunk)*

Für unsere Kunden aus Österreich:

TECHNISCHE UND SPIELINHALTICHE HOTLINE: 0900-444612
(1,56€/Min. aus dem Festnetz, ggf. andere Preise Mobilfunk)*

Für unsere Kunden aus der Schweiz:

TECHNISCHE UND SPIELINHALTICHE HOTLINE: 0900-737737
(2,50 CHF/Min aus dem Festnetz, ggf. andere Preise Mobilfunk)*

Alternativ können Sie den technischen Kundendienst auch unter support@sega.de erreichen.

*Alle Preise beziehen sich auf Anrufe aus dem Festnetz sowie zum Zeitpunkt der ersten Drucklegung dieses Handbuchs. Die Kosten zu einem späteren Zeitpunkt insbesondere aus den Mobilfunknetzen können variieren. Bitte beachten Sie hierzu auf jeden Fall die kostenlose Tarifsangabe am Anfang der Verbindung. Bitte informieren Sie sich auch über die Kosten direkt bei Ihrem Telefonanbieter. Minderjährige benötigen die Zustimmung eines Erziehungsberechtigten, um diese kostenpflichtigen Serviceangebote in Anspruch nehmen zu können.

EUROPEAN UNION WARRANTY

WARRANTY: SEGA Europe Limited warrants to the original buyer of this Game (subject to the limitation set out below), that this Game will perform under normal use substantially as described in the accompanying manual for a period of ninety (90) days from the date of first purchase. This limited warranty gives you specific rights, and you may also have statutory or other rights under your local jurisdiction which remain unaffected.

WARRANTY LIMITATION: This warranty shall not apply if this Game is used in a business or commercial manner and/or if any defect or fault result from your (or someone acting under your control or authority) fault, negligence, accident, abuse, virus, misuse or modification of the Game after purchase.

WARRANTY CLAIM: If you discover a problem with this Game within the warranty period, you should return the Game together with a copy of the original sales receipt, packaging and accompanying documentation with an explanation of the difficulty you are experiencing either to the retailer from where you bought the game or call the technical support section (details set out in this manual) who will provide you with the relevant details for returns. The retailer or Sega will either repair or replace the Game at their option. Any replacement Game will be warranted for the remainder of the original warranty period or ninety (90) days from receipt of the replacement Game, whichever is longer. If for any reason the Game cannot be repaired or replaced, you will be entitled to receive an amount up to the price you paid for the Game. The foregoing (repair, replacement or the price you paid for the Game) is your exclusive remedy.

LIMITATION: TO THE FULLEST EXTENT ALLOWED BY LAW (BUT SPECIFICALLY NOT LIMITING ANY LIABILITY FOR FRAUD OR DEATH OR PERSONAL INJURY CAUSED BY SEGA'S NEGLIGENCE), NEITHER SEGA, ITS RETAILERS OR SUPPLIERS SHALL BE LIABLE FOR ANY SPECIAL OR INCIDENTAL DAMAGE, DAMAGE TO PROPERTY, LOSS OF PROFITS, LOSS OF DATA OR COMPUTER OR CONSOLE FAILURE, ANTICIPATED SAVINGS, BUSINESS OPPORTUNITY OR GOODWILL WHETHER ARISING DIRECTLY OR INDIRECTLY FROM THE POSSESSION, USE OR MALFUNCTION OF THIS GAME EVEN IF IT HAS BEEN ADVISED OF THE POSSIBILITY OF SUCH LOSS.

Unless otherwise noted, the example companies, organisations, products, people and events depicted in the game are fictitious and no association with any real company, organisation, product, person or event is intended or should be inferred.

© SEGA. SEGA and the SEGA logo are either registered trademarks or trademarks of SEGA Corporation. All rights are reserved. Without limiting the rights under copyright, unauthorised copying, adaptation, rental, lending, distribution, extraction, re-sale, renting, broadcast, public performance or transmissions by any means of this Game or accompanying documentation of part thereof is prohibited except as otherwise permitted by SEGA.

GARANTIE

GARANTIE: SEGA Europe Limited garantit à l'acheteur original de ce jeu (sous réserve des limitations mentionnées cidessous), que son fonctionnement sera, pour l'essentiel, conforme à la description contenue dans le manuel du jeu pour une période de cent-quatre-vingt (180) jours à compter de la date du premier achat. Cette garantie limitée vous accorde des droits spécifiques, auxquels peuvent s'ajouter d'autres droits légaux ou autres, qui varient selon la juridiction.

LIMITATION DE GARANTIE : Toute utilisation de ce jeu à titre professionnel ou commercial et/ou tout défaut ou dysfonctionnement résultant d'une faute, négligence, modification ou d'un accident, abus, virus, ou usage impropre du jeu, de votre part (ou de la part de toute autre personne agissant sous votre contrôle ou votre autorité), après son achat, rendra cette garantie caduque.

RÉCLAMATION AU TITRE DE LA GARANTIE : Si, au cours de la période de garantie, vous découvrez que le Jeu ne fonctionne pas correctement, vous devrez rapporter ce Jeu accompagné d'une copie du justificatif, de l'emballage et de la documentation d'origine et fournir une explication des difficultés que vous avez rencontrées au détaillant auprès duquel vous avez acheté le Jeu, ou bien contacter le support technique (reportez-vous à la section concernée dans ce manuel) qui vous fournira les informations nécessaires au retour du produit. Le détaillant ou SEGA aura le choix de réparer ou de remplacer le Jeu. Tout Jeu de remplacement sera garanti soit pour la période de garantie initiale restant à courir, soit pendant cent-quatre-vingt (180) jours à compter de la date de réception, la période la plus longue étant applicable. Si pour une raison quelconque le Jeu ne peut être ni réparé ni remplacé, vous aurez droit à recevoir la somme du prix que vous avez payé pour le Jeu. La réparation, le remplacement ou le prix que vous avez payé pour le Jeu sont votre recours exclusif.

LIMITATIONS : DANS LES LIMITES PRÉVUES PAR LA LOI EN VIGUEUR (MAIS SPÉCIFIQUEMENT SANS LIMITER TOUTE RESPONSABILITÉ DE FRAUDE, DE MORT OU DE PRÉJUDICE CORPOREL ENTRAÎNÉ PAR LA NÉGLIGENCE DE SEGA), NI SEGA EUROPE LIMITED, NI SES DÉTAILLANTS OU FOURNISSEURS NE POURRONT ÊTRE TENUS RESPONSABLES DE TOUTS DOMMAGES SPÉCIAUX OU ACCIDENTELS, DES DOMMAGES À LA PROPRIÉTÉ, DE LA PERTE DE PROFITS, DE DONNÉES, D'ÉCONOMIES ANTICIPÉES, D'OPPORTUNITÉS D'ENTREPRISE OU DE FONDS COMMERCIAL, OU DE LA DÉFAILLANCE D'UN ORDINATEUR OU D'UNE CONSOLE RÉSULTANT DIRECTEMENT OU INDIRECTEMENT DE LA POSSESSION, DE L'USAGE OU DE LA DÉFAILLANCE DE CE JEU MÊME SI SEGA A ÉTÉ INFORMÉ DE LA POSSIBILITÉ DE TELLES PERTES.

Sauf mention contraire, les noms de sociétés, les organisations, les produits, les personnes et les événements décrits dans ce jeu sont fictifs et toute ressemblance à une société, une organisation, un produit, une personne ou un événement réels ne serait que pure coïncidence.

© SEGA. SEGA et le logo SEGA sont soit des marques déposées, soit des marques de SEGA Corporation. Tous droits réservés. Sans limitation des droits issus des droits d'auteur, il est interdit de copier, adapter, louer, prêter, distribuer, extraire, revendre, diffuser, communiquer au public ou transférer par tout moyen, intégralement ou en partie, ce Jeu ou la documentation l'accompagnant sans l'autorisation de SEGA.

USA WARRANTY

LIMITED WARRANTY: SEGA of America, Inc. warrants to the original consumer purchaser that the game disc or cartridge shall be free from defects in material and workmanship for a period of 90-days from the original date of purchase. If a defect covered by this limited warranty occurs during this 90-day warranty period, the defective game disc or cartridge will be replaced free of charge. This limited warranty does not apply if the defects have been caused by negligence, accident, unreasonable use, modification, tempering, or any other causes not related to defective materials or manufacturing workmanship. This limited warranty does not apply to used software or to software acquired through private transactions between individuals or purchased from online auction sites. Please retain the original, or a photocopy, of your dated sales receipt to establish the date of purchase for in-warranty replacement. For replacement return the product, with its original packaging and receipt, to the retailer from which the software was originally purchased. In the event that you cannot obtain a replacement from the retailer, please contact SEGA to obtain support.

OBTAINING TECHNICAL SUPPORT/SERVICE:

To receive additional support, including troubleshooting assistance, please contact SEGA at:

Online: help.sega.com

Telephone: 1-800-USA-SEGA

LIMITATIONS ON WARRANTY: ANY APPLICABLE IMPLIED WARRANTIES, INCLUDING WARRANTIES OF MERCHANTABILITY AND FITNESS FOR A PARTICULAR PURPOSE, ARE HEREBY LIMITED TO 90 DAYS FROM THE DATE OF PURCHASE AND ARE SUBJECT TO THE CONDITIONS SET FORTH HEREIN. IN NO EVENT SHALL SEGA OF AMERICA, INC. BE LIABLE FOR CONSEQUENTIAL OR INCIDENTAL DAMAGES RESULTING FROM THE BREACH OF ANY EXPRESS OR IMPLIED WARRANTIES. THE PROVISIONS OF THIS LIMITED WARRANTY ARE VALID IN THE UNITED STATES AND CANADA ONLY. SOME STATES DO NOT ALLOW LIMITATIONS ON HOW LONG AN IMPLIED WARRANTY LASTS, OR EXCLUSION OF CONSEQUENTIAL OR INCIDENTAL DAMAGES, SO THE ABOVE LIMITATION OR EXCLUSION MAY NOT APPLY TO YOU. THIS WARRANTY PROVIDES YOU WITH SPECIFIC LEGAL RIGHTS. YOU MAY HAVE OTHER RIGHTS THAT VARY FROM STATE TO STATE.

To register this product, please go to www.sega.com