

キッズ コンピュータ ピコ

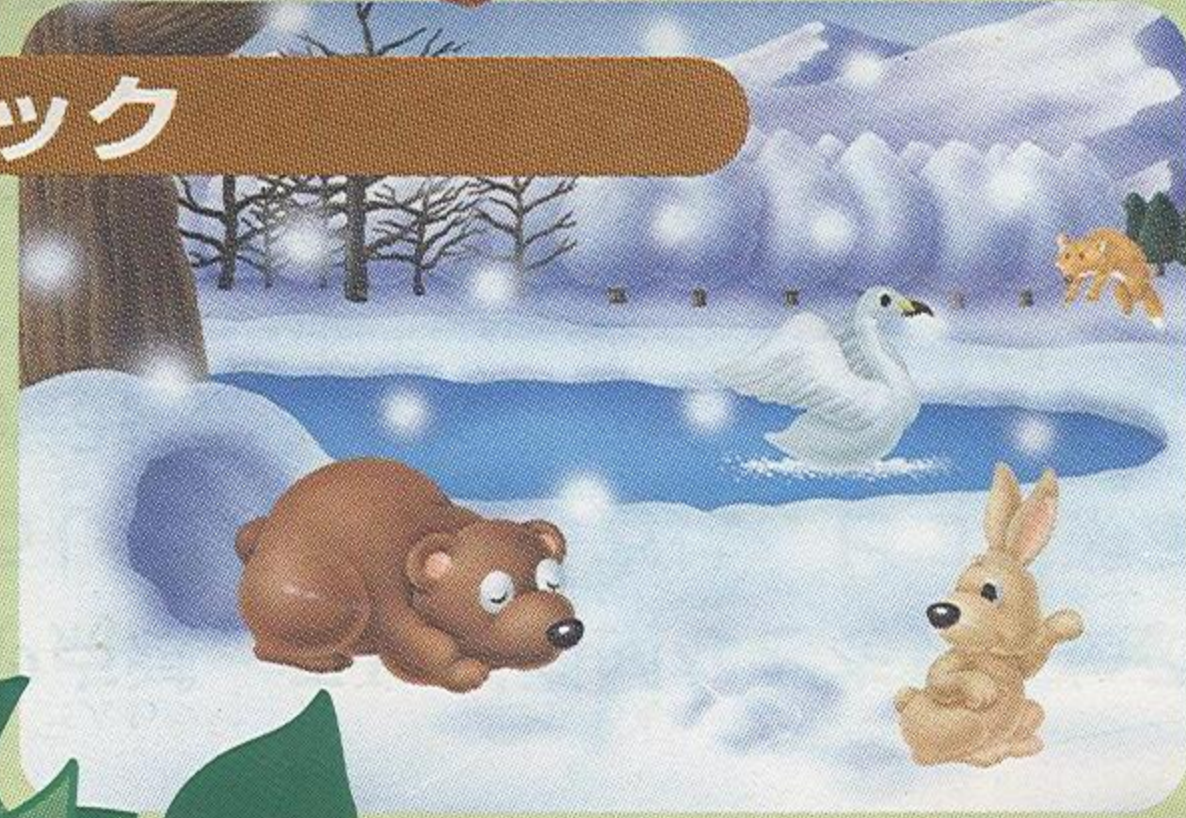
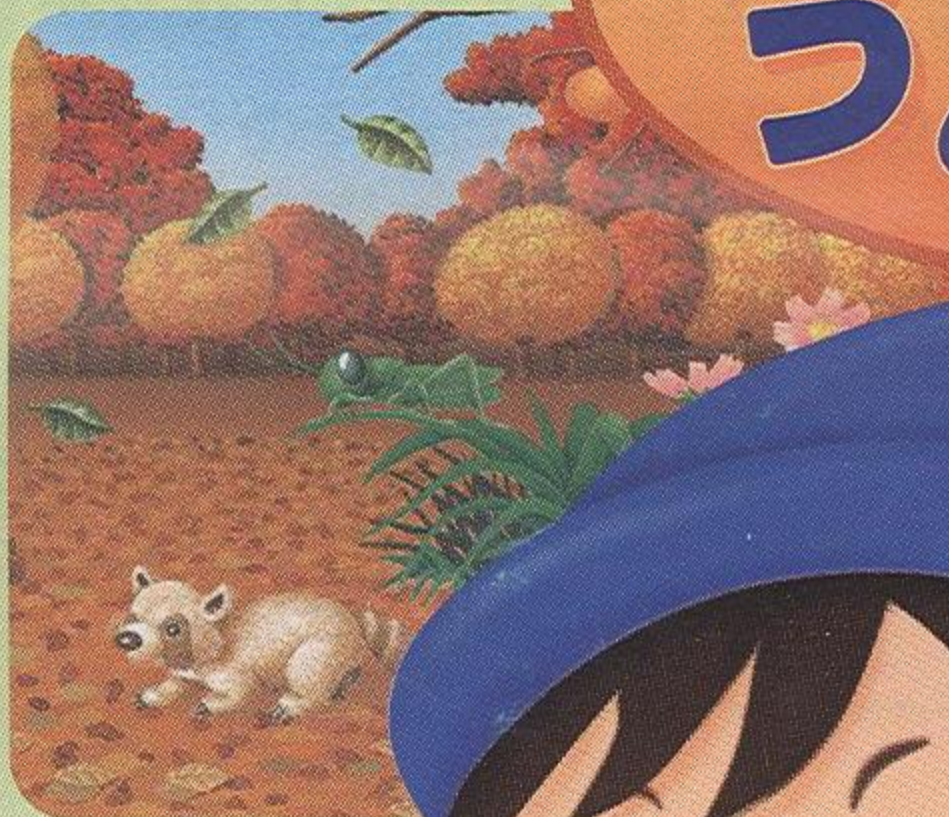


ピコ専用絵本ソフト

VOICE PICO

きちんと発音すると
パッケージが反応します。

ゆかいな森林の



こえで
うごくよ!

ガイドブック



© 1996 SEGA



健康上の注意

ごくまれに強い光の刺激や点滅、テレビ画面などを見ていて、一時的に筋肉のけいれん・意識の喪失等の症状を起こす人がいます。こうした経験のある方は、ピコで遊ぶ前に必ず医師と相談してください。また、画面を見ていてこのような症状が起きたときは、すぐに医師の診断を受けてください。

●ピコをプロジェクトテレビ（スクリーン投影方式のテレビ）に接続すると、残像光量による画面焼けが生じる可能性があるため、接続しないでください。

使用上の注意

●電源OFFをまず確認！

絵本ソフトを抜き差しするときは、必ず本体のパワースイッチをOFFにしておいてください。



●ピコを楽しむときは

ピコを楽しむときは、部屋を明るくし、目に負担がかからないようテレビ画面から十分離れてください。また、健康のため、1時間ごとに10～20分の休憩をとり、疲れているときや睡眠不足のときを避けてご使用ください。長時間のご使用またはテレビ画面に近づいてのご使用は視力低下の原因となります。



●端子部には触れないで！

絵本ソフトの端子部を触れたり、水で濡らしたり、また、マイクの穴に水や食物等が入ると故障の原因になります。



●保管場所に注意して！

絵本ソフトを保管するときは、極端に暑いところや寒いところ、湿気の多いところを避けてください。



●薬品を使って拭かないで！

絵本ソフトの汚れを拭くときに、シンナーやベンジンなどの薬品を使わないでください。



●絵本の扱いはていねいに！

絵本のページを折ったり、濡らしたりしないでください。また、お子様が絵本に落書きなどしないよう注意してください。



●絵本をはがさないで！

絵本の最後のページを、台（カートリッジ）からはがさないようにしてください。



●絵本ソフトは精密機器！

落とすなどの強いショックを与えないでください。また、分解は絶対にしないでください。



株式会社

セガ・エンタープライゼス

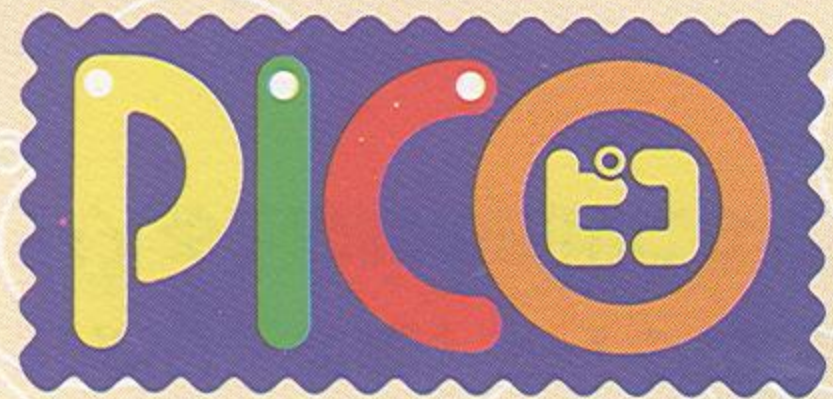
本社：〒144 東京都大田区羽田1-2-12 お問い合わせ先：お客様相談センター

フリーダイヤル ☎ 0120-012235 電話受付時間：月～金 10時～17時（除く祝日）

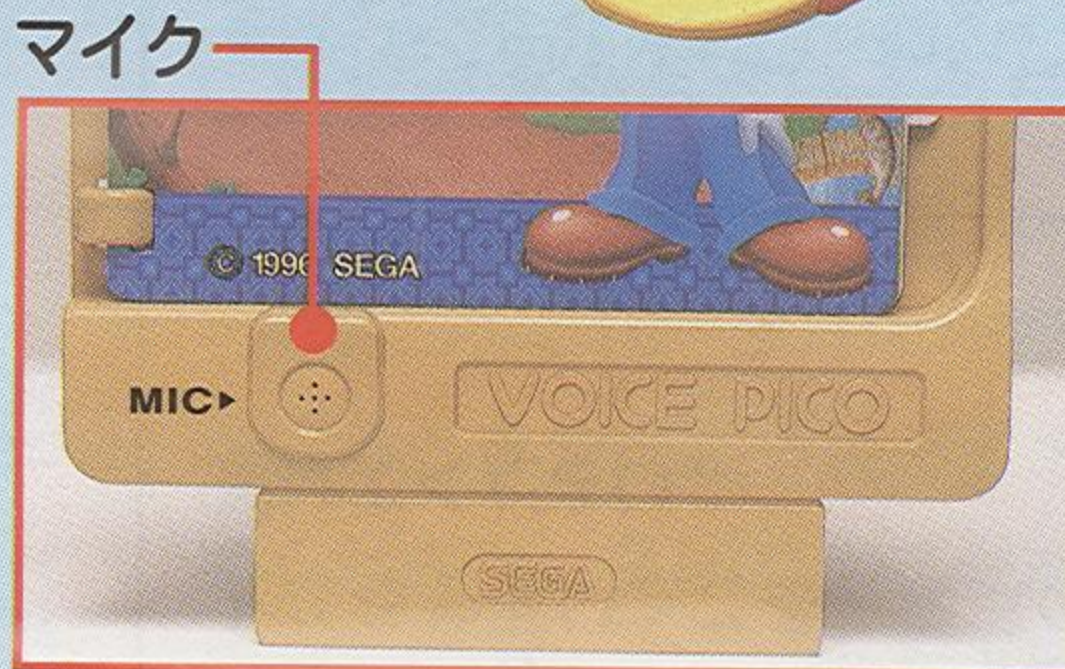
おうちの方へ^{かた}

このたびはピコ専用絵本ソフト「ゆかいな森の^{もり}ポケット」をお買い上げいただき、誠にありがとうございました。^{まこと}
お子様^{こさま}といっしょに、ピコの世界をよ^{せかい}り楽しんでいただくため、絵本ソフト^{えほん}をご使用^{しよう}の際には、このガイドブック^{さい}をあわせてご覧ください。^{らん}

キッズ コンピュータ ピコ



ちゅうほんせいひん にほんこくないせんよう
注) 本製品は日本国内専用です。

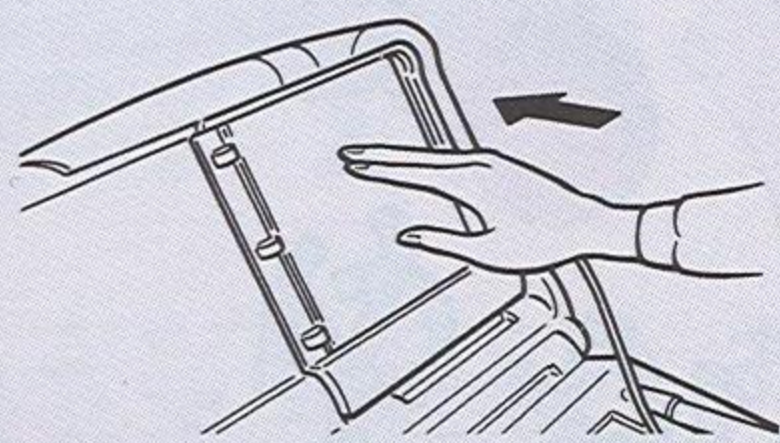
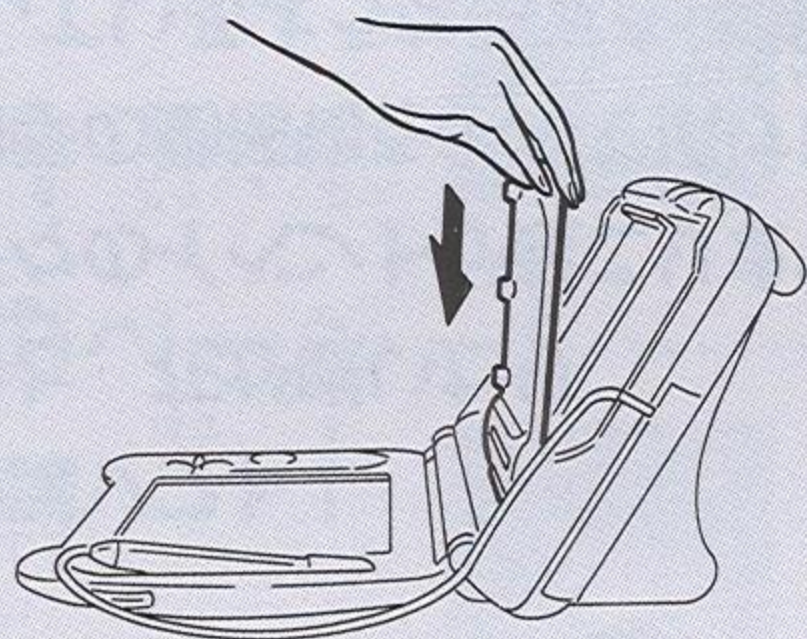


始める前にピコ本体に絵本ソフトを正しくセットしてください。

1 カートリッジスロットに絵本ソフトを差し込みます。

- 絵本を閉じた状態で、カートリッジスロットに奥までしっかりと差し込みます。

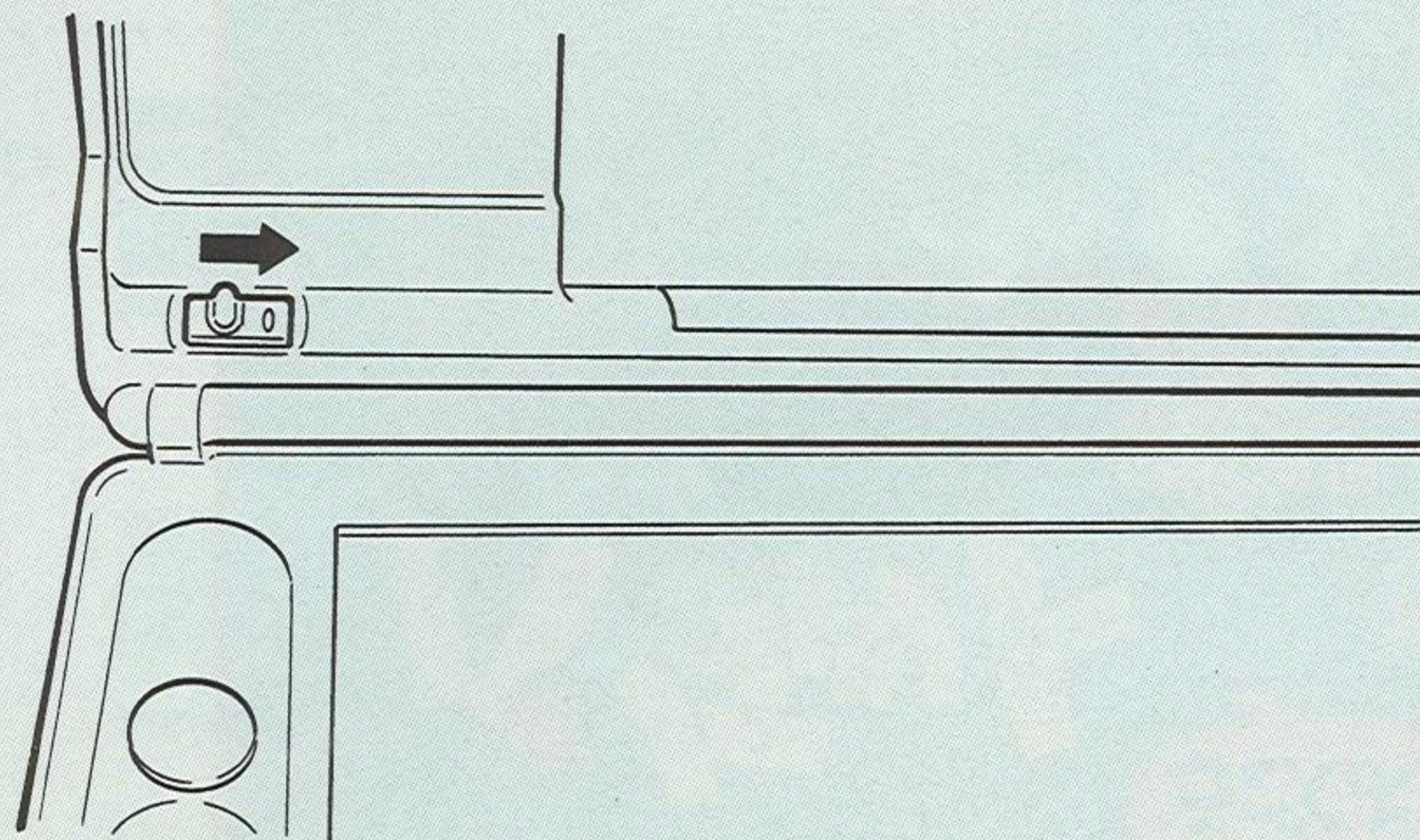
ななめに差し込むと、絵本ソフトが取り出せなくなる場合がありますので、ご注意ください。



- 「カチッ」と音がするまでうしろ側へ押ししてください。

2 本体の電源スイッチをONにすると、タイトルが現れます。

- カートリッジスロットに絵本ソフトが正しくセットされていないと、電源スイッチをONにできません。



ゆかいな森の パケット

こえ はんのう はつ おんせいにんしき
 声に反応するピコ初の音声認識ソフト！
 しゅじんこう こえ はな さ
 主人公パケットに声をかけると、花が咲いたり、
 どうぶつたち どうじょう し き おりおり お
 動物達が登場したり、四季折々のイベントが起こります。
 せいぶつちいく あ し き どうしょくぶつ まな いただ
 生物知育ゲームと合わせて四季の動植物を学んで頂けます。
 なか はな かんかく たいけん
 TVの中のキャラクターと話しているような感覚を体験してください。



ものがたり 物語



しゅじんこう くに みなら
 主人公パケットは、ピエロの国の見習いピエロ。
 くに おうさま い
 ピエロの国の王様、ピエロキングに言われて、
 ねんかんちきゅう もり なか く
 1年間地球の森の中で暮らすことになりました。
 もり なか お
 さあー！森の中ではどんなことが起こるでしょう…
 し き どうしょくぶつたち であ
 やんちゃなパケットと四季の動植物達が出会う、
 ものがたり はじ
 すばらしい物語の始まりです。

ひょうし ひょうじ えほん お
 ★表紙のページにしてタイトルが表示されたら、ペンで絵本を押してください。物語がご覧になれます。

もくじ

しようまえ かなら よ おんせいになしきちゅういじこう
使用前に必ず読んでください (音声認識注意事項) 4



はる
春のページ 8



くうちゅうさんぽ
 空中散歩



しょくぶつ あ
 植物組み合わせ



なつ
夏のページ 12



たいじ
 クモ退治



かいてんしんけいすいじゃく
 回転神経衰弱



なかまさが おんりょう
 仲間探し (音量)



あき
秋のページ 18



はやぐ
 りすの早食い



めいれい
 命令アスレチック



ふゆ
冬のページ 24



どうしょくぶつそうごう
 動植物総合
 クイズ



き き いっぱつ
 パケット危機一髪



え か
お絵描き 28

使用前に必ず読んでください(音声認識注意事項)

1. 遊ぶ時の姿勢・発声の仕方

- マイクから離れすぎても、近づきすぎてもいけません。
マイクの方に向かって、はっきりと大きな声で発声しましょう。
興奮して叫んだり、繰り返して発声すると認識が悪くなります。
コツをつかむと認識が良くなります。
認識しにくい場合は、発声の長さや大きさを変えてお試しください。

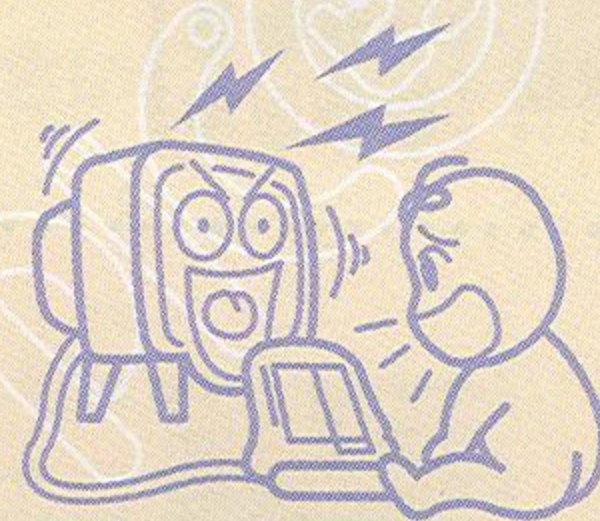


2. 遊ぶ時の環境

以下のような場合、認識が悪くなります。



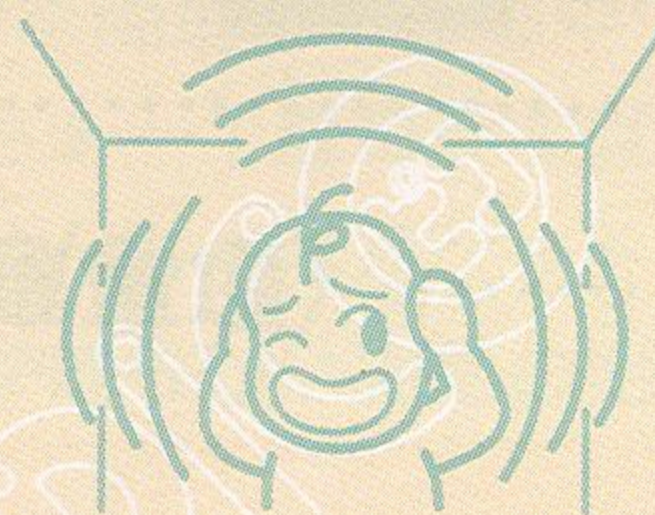
他の人が周りで騒いでいる場合。



TVのスピーカーの近くや
ボリュームが大きい場合。



ボタン・ペン等で雑音を出している場合。



反響するような部屋で
使用する場合。

静かな所で遊ぶと、認識が良くなります。

静かな環境で遊んでください。

3. 大人の方が遊ばれる時の切り換え方

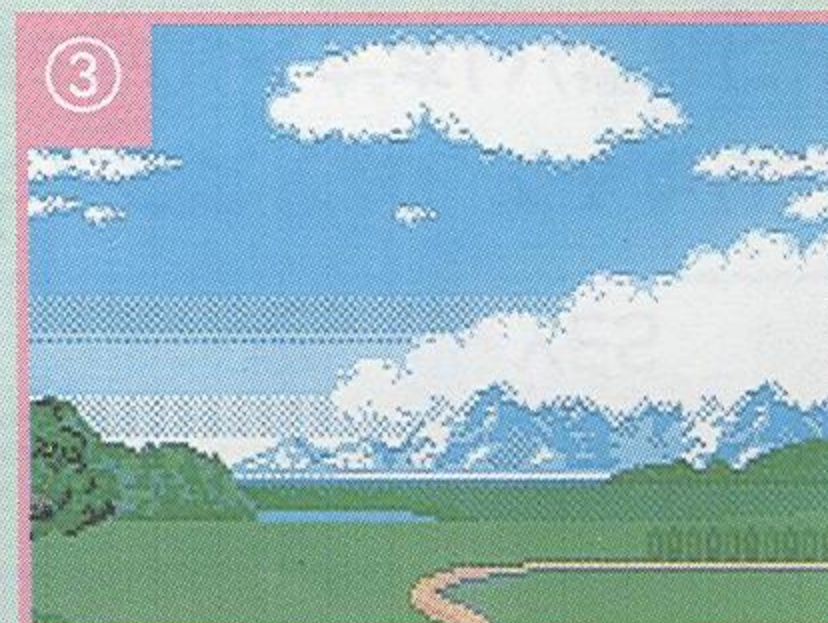
子供と大人では声質が違いますので、音声認識を子供用と大人用に切り換えることが出来る様になっています。認識しやすい方を選んで使用してください。切り換え方はどの場面でも共通です。



① ボタンを押しながら、開かれています絵本右上の「おとな」をペンで押します。



② 画面には、「おとな」マークが表示され、大人用になります。



③ 再び「おとな」ボタンを押しながら、絵本上の「おとな」をペンで押すと子供用に戻ります。



④ ページをめくったり、ゲームに入ると自動的に子供用に戻ります。

4. 雑音等による影響

以下のような場合、誤認識してしまう場合があります。

- 発声中に雑音が入った場合
- 大きな雑音、又は指定されている言葉以外の発声があった場合

5. 発声以外による遊び方

● 従来の遊び方（ペン・ボタン入力）によって、発声した時と全く同じことができるようになっています。

どの場所で、どんな単語を発声すると、どのような反応が起こるかを簡単に確かめることができます。

また、遊ぶ場所の環境や発声の仕方によって、十分な認識が得られない場合にも、発声した時と同じように遊んで頂けます。ただし、仲間探しゲームは、ゲームの性質上発声以外では遊べません。

声を認識しない時のチェックポイント

仲間探しゲーム(説明書16ページ)で、遊んだ時一匹も動物が出てこない。

YES

NO

他の発声によって遊べる所でも全く認識しない場合には、お客様相談センターへお問い合わせください。

発声によって遊べる所(仲間探しゲーム以外)で、TVのボリュームを消し、無音状態で遊ぶと認識がよくなった。

YES

NO

認識が悪かったのは、TVボリュームが原因です。
認識が悪くならない程度の大きさにして遊んでください。

雑音がなく、周りは静かである。マイクまでの距離は適当である。はっきりと大きな声で発声している。

YES

NO

発音や発声(声の大小)を色々と変えて試してみたり、音声認識を大人用、子供用に切り換えたりして、もう一度お試しください(場合によってはお子様でも大人用の方が、又は大人の方でも子供の方が反応し易いかもしれません)。それでも反応しない場合は故障かもしれませんのでお客様相談センターへお問い合わせください。

使用前に必ず読んでください(→P4~5)の注意事項を守って遊んでみてください。

吹き出しを早く消す方法

いろいろな場面で吹き出しが表示され、ゲームやストーリーの説明をしますが、ゆっくり読んで頂けるように表示時間を長めにしております。読み終えた場合は、次の方法で消してください。

ほとんどの吹き出しに対応していますが、中には例外的に対応していないものもあります。



① 文字が一文字ずつ表示されている時に、ボタンかペンを押してください。



② 文字が通常よりも早く表示されていきます。



③ 文字がすべて表示された後に、もう一度ボタンかペンを押してください。



④ ペンやボタンが押されるとすぐに吹き出しが消えます。

言葉画面を早く消す方法

春、夏、秋、冬のページを開くと下図の言葉画面が表示されます。

早く消して本編にしたい場合は、ペンやボタンを押してください。





もりのみんなにあいさつしよう

の^{いち}ある^お位置を押してください。



つか^{ことば}使える言葉

「こんにちは」「パケット」「チロリンパ」

はる
春

もりは はるに なったばかり。
どんな いきものが でてくるかな？
みんなに あいさつ してみてね！

おとな

- ◆ こんにちは
- ◆ パケット
- ◆ チロリンパ

10ページ



11ページ



11ページ



11ページ



※^{ことば}言葉の左^{ひだり}◆を^おで押すと、^{はっせい}発声した^{とき}時と同じ^おことが起こります。

ことば つか かた 言葉の使い方

こんにちは



パケットがあいさつしてくれます。

ただし、左図のようにパケットが止まって何かを見ている時に言うと、
つぎのこと起こります。

- 1……タケノコがぐんぐん伸びます。
- 2……コイがジャンプします。
- 3……アライグマが飛び出してきます。
- 4……カルガモ親子が行進して登場します。

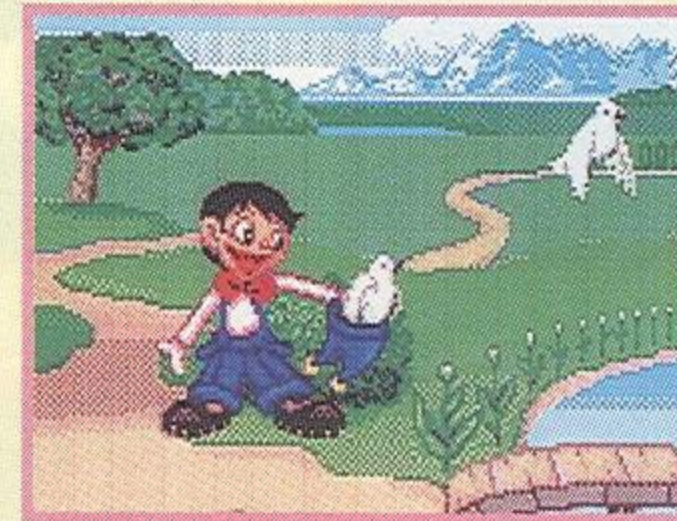
チロリンパ

パケットが魔法の光を飛ばして魔法をかけます。

- 桜の花が満開に！間違えて枯らしてしまうことも？
- 毎回違った色のバラが咲きます。
- 野原一面チューリップが咲きみだれます。
- 夕暮れになります。

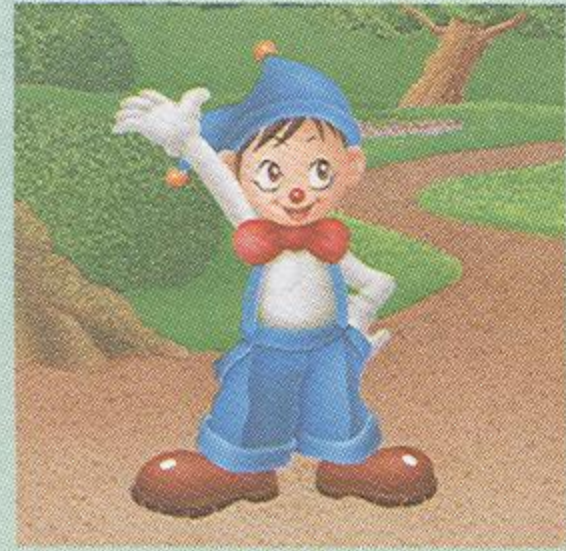
パケット

パケットが返事をしたり、手品で鳩を出します。



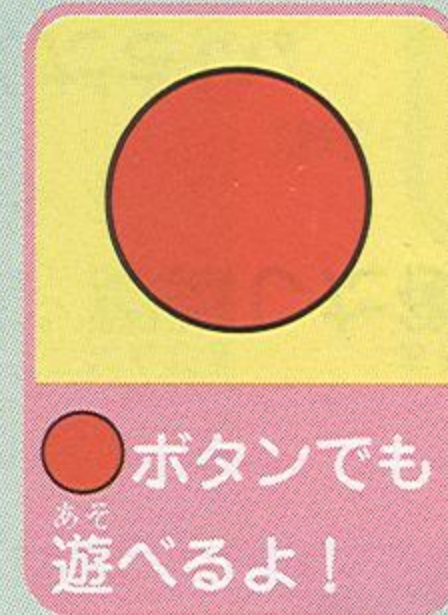
うえの3つの言葉だけが使えます。基本的には、いつ発声しても大丈夫ですが、認識した後のアニメーション中は、発声しても反応しません。

アニメーション終了後、パケットが再び歩き出してから、次の発声をしてください。



くうちゅうさんぽ 空中散歩

タンポポの穂綿ほわたにつかまっている
ポケットに声こえをかけて空そらを散歩さんぽしよう！

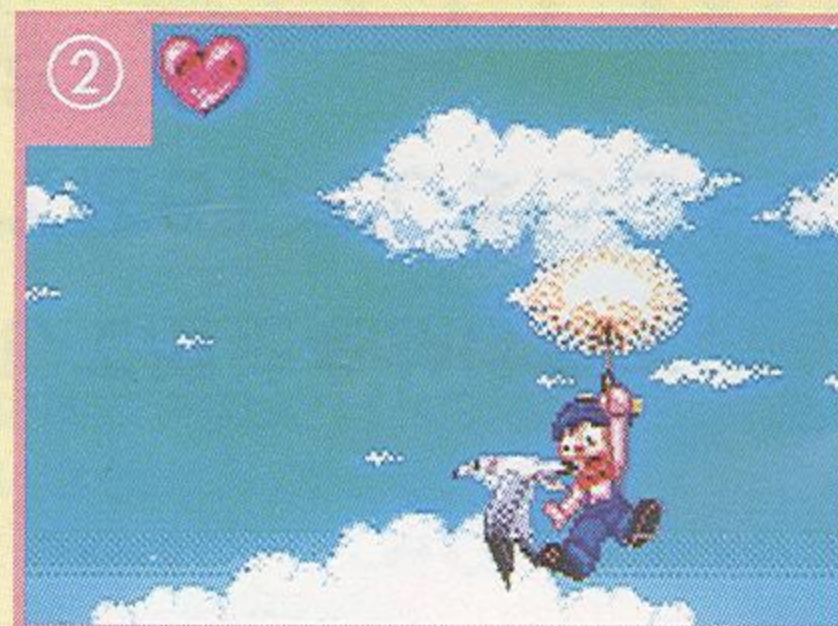


つか ことば
使える言葉

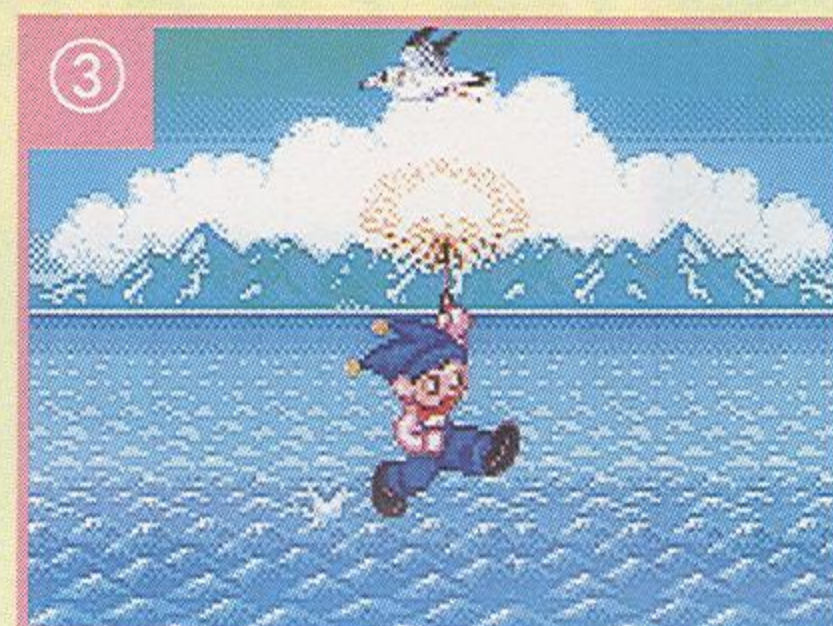
とべ



① 「とべ」と発声はっせいするとパケッ
トが上昇じょうしょうします。



② 登場とうじょうする動物どうぶつに当たると♥
が減少げんしょうしてしまうので、当た
らないようにパケットを動か
してね！



③ このままでは海うみに沈しずんでゲー
ムオーバーです。「とべ」と
発声はっせいして助けたすよう！



④ サメうみの海すを過ぎるとゴールに
なります。
次のページつぎは夏なつだよ。

チェックポイント

● ボタンを押しても
「とべ」と発声はっせいした時ときと
おな 同様に、パケット
じょうしょう 上昇しょうしょうします。

ダメージの度合どあい

トビウオ



ダメージ小しょう

カモメ



ダメージ中ちゅう

サメ



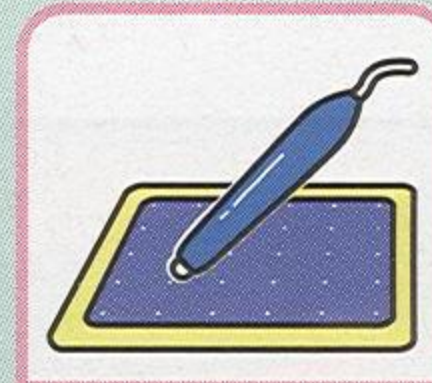
ダメージ大だい

「とべ」の発声はっせいが終わおってから
パケットは反応はんのうします。
すこし早はやめの発声はっせいを心こころがけま
しょう。



植物組み合わせ

えら しょくぶつ たね きゅうこん は はな え み
 選んだ植物の種(球根)、葉、花の絵を見つけだそう!



タブレットを
 さわ あそ
 触って遊ぼう!



① チューリップはどれ?
 えら しょくぶつ たね は はな え
 選んだ植物の種、葉、花の絵
 かく さが
 を各2つずつパネルから探し
 だ
 出します。



② をタブレット上で動かし、
 じょう うご
 パネルが表の時に で押し
 おもて とき お
 てください。



③ あ
 当たると、そのパネルにはマ
 するし
 ル印がつき、★が★に変わ
 か
 ります。



④ どれ?
 じかんない そろ はな さ
 時間内に揃えれば花が咲きま
 す。

チェックポイント



パネルが裏になっている時間はランダムです。
 じかん
 1つのところで、じっと待っているよりも表に
 おもて
 なったパネルに注意しましょう。上達の早道
 じょうたつ はやみち
 です。



さいご
 最後にタイムが出るので、上達の参考にし
 じょうたつ さんこう
 てください。
 びょう
 60秒までにできれば、花が咲きます。



もりのみんなをおうえんしてね

のある位置を押してください。

MIC



こえだ
声を出して
あそ
遊ぼう！



えほん さわ
絵本を触って
あそ
遊ぼう！

つか
使える言葉

「がんばれ」「パケット」「チロリンパ」

14ページ



たいじ
クモ退治

なつ
夏

なつがきた！ もりの みんなも
あつさに まけず がんばって いっしょ。
おうえん して あげよう！

- ◆ がんばれ
- ◆ パケット
- ◆ チロリンパ

おとな

16ページ



なかまが
仲間探し (音量)

15ページ



かいてんしんけいすいじゃく
回転神経衰弱

15ページ



かいてんしんけいすいじゃく
回転神経衰弱

15ページ



かいてんしんけいすいじゃく
回転神経衰弱

15ページ



かいてんしんけいすいじゃく
回転神経衰弱

ことば ひだり
※言葉の左◆を で押し、はっせい とき おな
発声した時と同じことが起こります。

ことば つか かた 言葉の使い方

がんばれ



パケットががんばれポーズをします。

ただし、左図のようにパケットが止まって何かを見ている時に言うと、次のことが起こります。

- 1……カエルが喉を膨らませます。
- 2……鳩が飛び立とうとします。
- 3……カブト虫が相撲を始めます。
- 4……コイが一瞬懸命、滝を登ります。

13

チロリンパ

パケットが魔法の光を飛ばして魔法をかけます。

- 天気が変わり、雷雨になります。
- 入道雲の形が変わってパケットの顔になります。
- 陽射しが強くなり、セミが鳴き始めます。
- 蜂の大群が襲ってきます。

パケット

パケットが返事をしたり、手品で小人パケットを出します。



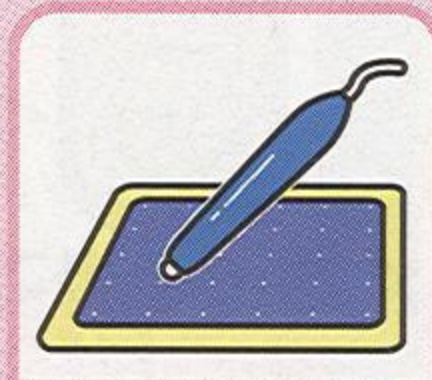
上の3つの言葉だけが使えます。基本的には、いつ発声しても大丈夫ですが、認識した後のアニメーション中は、発声しても反応しません。

アニメーション終了後、パケットが再び歩き出してから、次の発声をしてください。

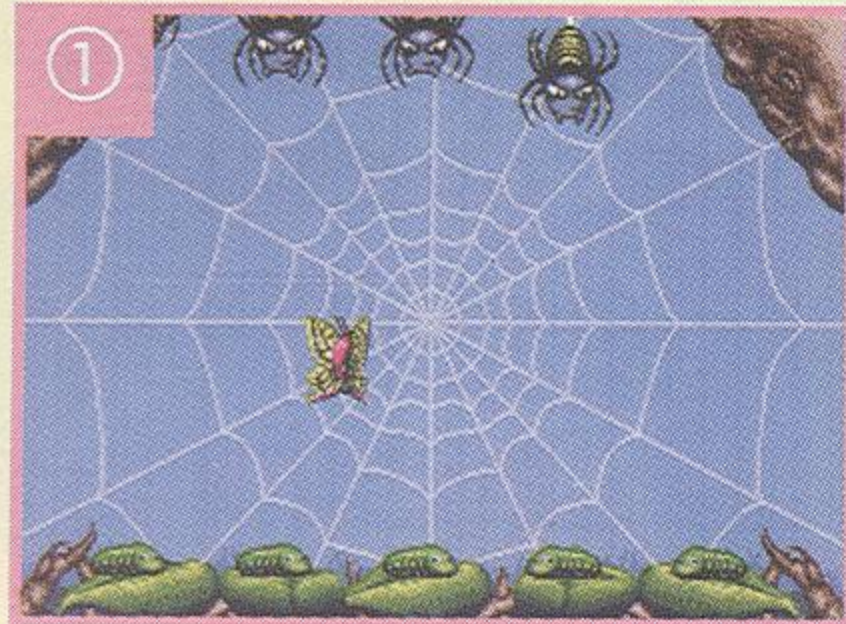


クモ退治

イモ虫がチョウになるまで悪いクモを退治してね！



タブレットを
さわって遊ぼう！



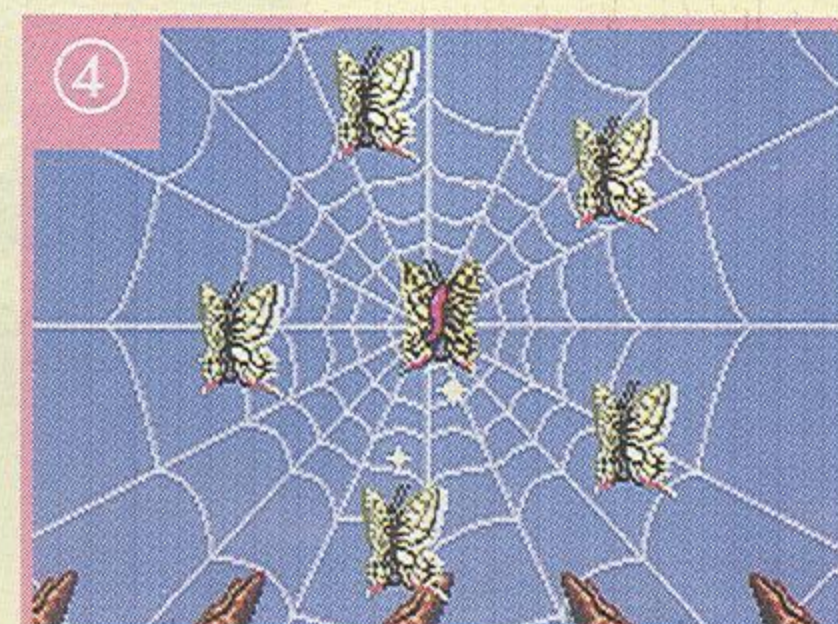
① ペンをタブレット上で動かして、お母さんチョウを動かしてください。



② お母さんチョウをクモに合わせて、ペンを押してください。りん粉攻撃でクモを撃退します。



③ 一定時間守りきると、イモ虫はサナギに変身して、次にサナギを守るゲームが始まります。



④ 同じ要領でサナギを守りきると、みんなチョウに変身してお母さんチョウと一緒に飛びたていきます。

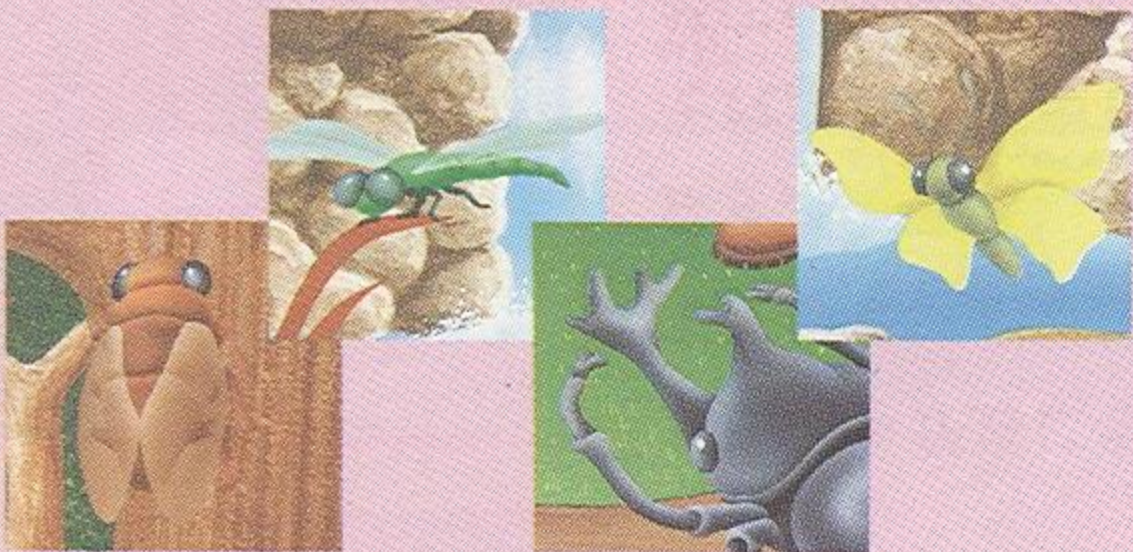
チェックポイント



一番上にいるイモ虫（サナギ）を集中的に守りましょう。



イモ虫は動いて戻ってきますが、サナギは動けないので戻りません。



かいてんしんけいすいじゃく
回転神経衰弱

こんちゅう せいちょうかてい しんけいすいじゃく
 昆虫の成長過程がわかる神経衰弱。

クリアすれば羽化シーンも見られるよ！



タブレットを
 さわ
 触って遊ぼう！



① タブレット上で を動かして、カードに合わせて、 を押してください。カードがめくれます。



② え そろ こんちゅう せつめい
 絵が揃うと、昆虫の説明がでます。覚えましょう。



③ そろ え き のこ
 揃えた絵は消えて、残りのカードが回転します。次のカードを選んでください。



④ ばくだん まいはい
 爆弾カードが2枚入っています。同じ爆弾カードを2回めくると爆発してゲームエンドです。

チェックポイント

カードは正解すると回転するので、爆弾カードの位置は常に覚えておきましょう。

ばくだん いがい そろ
 爆弾カード以外を揃えるとクリアです。羽化シーンが見れます。





仲間探し(音量)

声の大きさを^か変えて、^{しげ}茂みに隠れている^{どうぶつ}動物たちを^よ呼び出そう!

※音声認識モードを切り換える必要はありません。



つか ことば
使える言葉

おーい
(どんな言葉でも良い)



① パケットが耳に手を当てている時に「おーい」と発声します。



② 声の大きさに合った大、中、小の動物が茂みから出てきます。



③ もうすこしおおきなこえでよんでごらん!
声の大きさに合う動物がいないと、指示がでます。指示に従って声の大きさを教えてください。



④ 動物がすべてを呼び出すとクマが道をあけてくれます。次は秋のページです。

チェックポイント



パケットが耳に手を当てている時だけ反応します。それ以外で発声しても反応しません。



声の大きさに合わせて、8匹の動物が登場します。

このゲームはどんな言葉にも反応します。小さな声にも反応しますのでまわりを静かにして遊んでください。

ピエロキング

ピエロの国の王様、
ピエロキングは
宇宙一のピエロ。
パケットを心配し
て地球にやってき
たピエロキングが、
冬の季節のどこか
に隠れているよ！



パケット

ぼうし

ピエロキングから
もらった大事な帽子！
何でもだせちゃうし、
自分が中に入って
空を飛ぶことも
できるんだ！

すきなもの

食べ物なら何でも
好きなパケット！
秋の森は、おいしいものが
たくさんあるけど、
食べちゃいけない
ものもあるから
気をつけて！！



パケットと見習いピエロの仲間達



まほう

初めて覚えた魔法
「チロリンパ」は、
ピエロキングに教わった
自然をコントロールする魔法。
まだ魔法に慣れていないパケット
は、時々失敗しちゃうんだ！！

こわいもの

地球に初めてきたパケットは、
夏の季節で体験した雷が
大の苦手になっちゃたんだ！

第2弾では、こんな仲間たちが登場するかも…



みんなにうまくおれいをいおう

の ^{いち}ある位置を ^お押してください。



つか 使える言葉 ^{ことば}

「ありがとう」「パケット」「チロリンパ」



あき 秋

ちょっと さみしい あきが きた。
もりの なかまが たべものを はこんで
くれるよ。おれいを いってね!

- ◆ありがとう
- ◆パケット
- ◆チロリンパ

おとな



※ ^{ことば}言葉の左 ^{ひだり} ◆ を ^お で押すと、^{はっせい}発声した時と同じことが ^お 起こります。

ことば つか かた 言葉の使い方

ありがとう



さず と どうぶつ た もの さ だ い
左図のようにパケットが止まって、動物が食べ物を差し出しているときに言う
た もの い がい とき い い み
食べ物がもらえます。それ以外の時に言ってもパケットには意味がわからず
？のポーズをとります。

- 1……ウサギがキノコをくれます。なか どく
中には毒キノコも…。
- 2……タヌキがくりもく
栗を持って来るが、食べてしまったりイタズラしたり！
- 3……りすがあかみ
赤い実をくれます。
- 4……カラスがカキの実をお
落ととしてくれます。

チロリンパ

まほう ひかり と まほう
パケットが魔法の光を飛ばして魔法をかけます。

- もりぜんたい こうよう
森全体が紅葉していきます。
- コスモスや彼岸花が咲きます。
ひ がんばな さ
- 薪に火をつけます。
まき ひ
- 竜巻が発生して、パケットが巻き込まれます。
たつまき はっせい ま こ

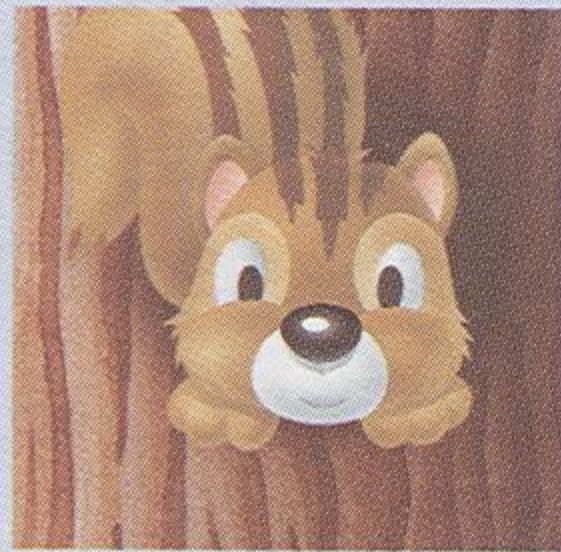
パケット

へんじ だ たまの
パケットが返事をしたり、ボールを出して玉乗りをします。



うえ ことば つか き ほんてき はっせい だいじょうぶ にんしき あと ちゅう
上の3つの言葉だけが使えます。基本的には、いつ発声しても大丈夫ですが、認識した後のアニメーション中
は、発声してもはんのう
は反応しません。

アニメーション終了後、パケットが再び歩き出してから、つぎ はっせい
次の発声をしてください。



はやぐりすの早食い

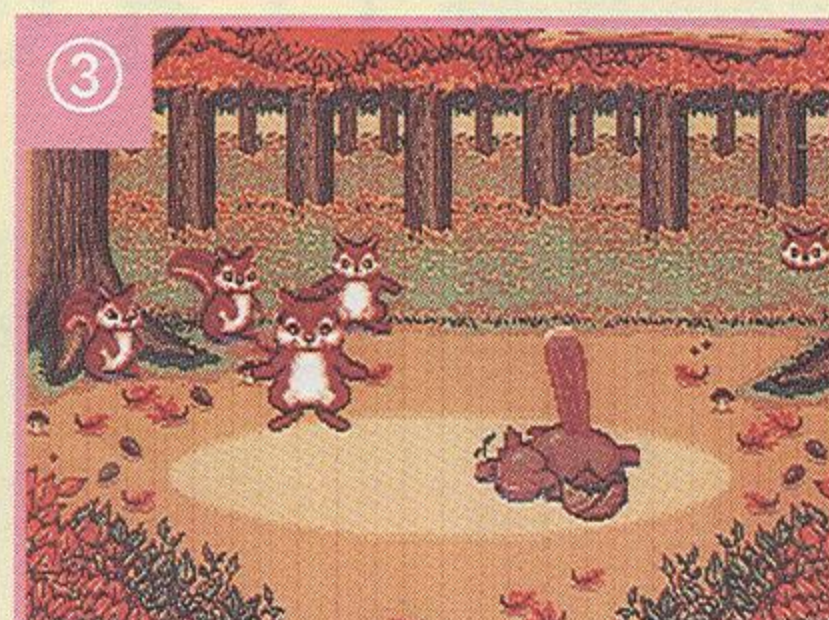
パケットの親友りすのチャッピーが
クルミ早食い大会に出場!!



左のりすをボタンで操作して、クルミを食べる早さを競います。



ピストルがなったら、ボタンをすばやく連打します。

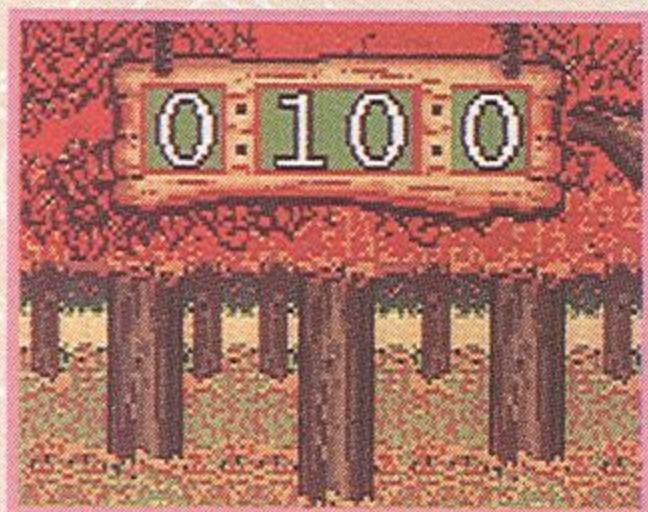


すばやく押しつけて相手より早く食べおわれば勝ちです。

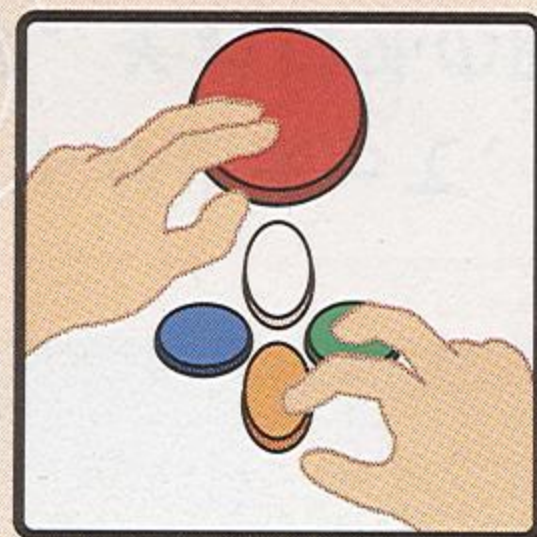


敵は全部で3匹! 目指せチャンピオン。

チェックポイント



タイムが出るので友達とタイムを競うこともできます。



すべてのボタンに対応するので両手を使ったり、人差し指と中指で交互に連打すると早く食べられます。友達や親子で協力すれば簡単に相手を倒せます。

だいす
クルミ大好き
リスのチャッピー

パケットの親友^{しんゆう}りすのチャッピーは、クルミが何よりも大好き!!
クルミ^{はやぐ}早食い^{たいかい}大会に出場して、自慢^{じまん}の食欲^{しょくよく}を^{はつき}発揮できるかな?



はやぐ
キミは早食いチャンピオンになれるかな?

おめでとう!
チャンピオンだ!



むか ー う はやぐ ー じまん
迎え討つ早食い自慢たち

いっびき
さすらいの一匹りす
ビリー

でんせつ
伝説のクルミを探して
たび
旅するりすのビリー!
かっこう
格好つけているわりに
いがい よわ
は意外と弱い?



ヒステリーキツツキ
ホッパー

ちょうるい はやぐ
鳥類の早食いチャン
ピオン
キツツキのホッパー!
てこの原理で突き出
すくちばしの威力は
ばつぐん
抜群!!



きょかん
巨漢チャンピオン
ボビーJr

ねんれんぞく
10年連続チャンピオン
むてき おうじゃ
無敵の王者、ボビーJr
おお まえば
大きな前歯であらゆる
もの た つ かいぶつ
物を食べ尽くす怪物!



ポイント

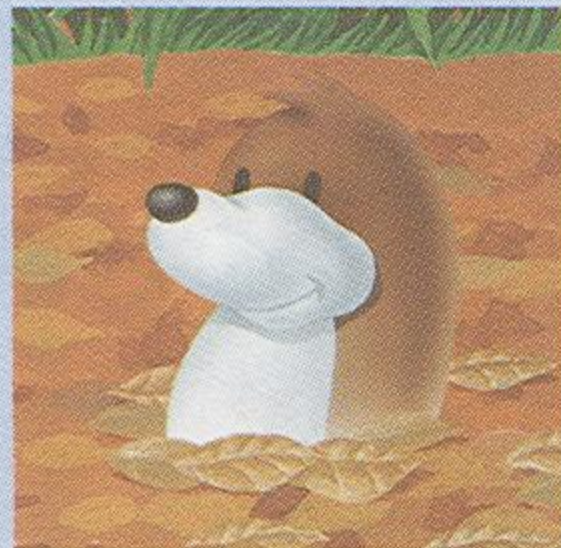
マイペースで食べていきます。
たまに調子が良くなるので、油断禁物!

ポイント

はじめは遅いが、加速したら止められない!
前半が勝負!!

ポイント

がぶりの一口でかなり減ります。
飲み込むまでは勝負を捨てないこと!

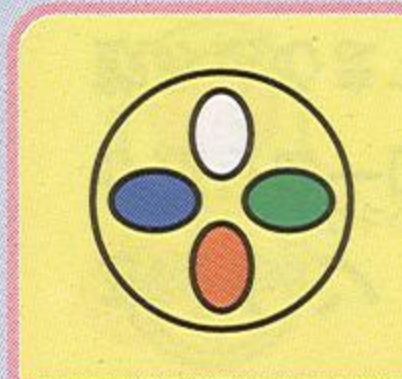


めいれい 命令アスレチック

4つの言葉でポケットを動かし、
頂上までいこう！



こえだ
声を出して
あそ
遊ぼう！



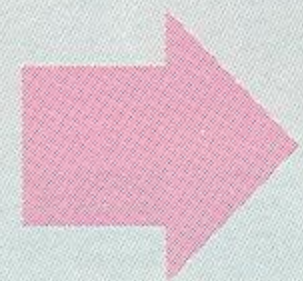
ボタンでも
あそ
遊べるよ！

つか
使える言葉

い け
とまれ
と べ
がんばれ

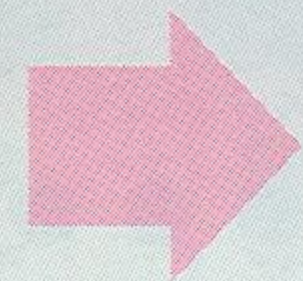
ことば つか かた 言葉の使い方

い け



とま
止まっている時に「いけ」と言うと歩き出します。

とまれ

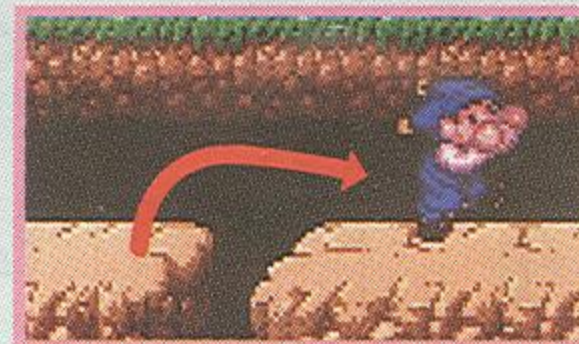


ある
歩いている時に「止まれ」と言うと歩くのをやめます。

と べ

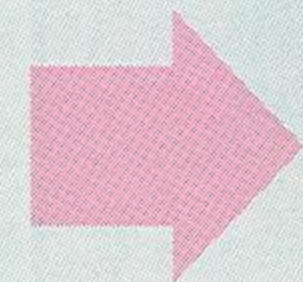


とま
止まっている時に「とべ」
い
と言うとジャンプ。



ある
歩いている時に「とべ」
い
と言うと大ジャンプ

がんばれ



がけ
崖から落ちそうになっている時に「がんばれ」と言うと助かります。



①
 がけ
 崖にきたら「とべ」と言って
 とこ
 飛び越えよう。



②
 かっしゃ まえ
 滑車の前にきたら、タイミン
 グよく「とべ」と言って捕ま
 い つか
 ります。滑車から降りる時も
 かっしゃ お とぎ
 「とべ」です。



③
 ころ
 モグラにあたると転んでしま
 います。「とべ」か「とまれ」
 でよけましょう。



④
 みぎうえ ちい がけ
 右上の小さな崖がゴールで
 つぎ ふゆ
 す。次は冬のページだよ！

チェックポイント

ボタンでの操作方法



こうふん さげ
 興奮して叫んだり 繰り返しの発声は
 にんじき わる
 認識を悪くします。
 れい
 (例) がんばれ がんばれ がんばれ…

はっせい お
 発声が終わってからパケットは反応し
 ます。
 はや はっせい ころ
 すこし早めの発声を心がけましょう。



もりのみんなとおわかれしよう！

のがある位置を押してください。



つかえる言葉

「さようなら」「パケット」「チロリンパ」

27ページ

クリ	リス
ミカン	セミ
カキ	モミジ

・しるいねがむくよ
どろしよくぶつそうどう
動植物総合クイズ



ふゆ
冬

ゆきが つもると もう ふゆだよ。
もりの どうぶつたちも ふゆじたく
そろそろ みんなに おわかれ しよう！

- ◆ さようなら
- ◆ パケット
- ◆ チロリンパ

おとな

26ページ

ききいっばつ
パケット危機一髪

※言葉の左◆を で押すと、発声した時と同じことが起こります。

ことば つか かた 言葉の使い方

さようなら



パケットがさようならのポーズをします。
ただし、左図のようにパケットが止まって何かを見ている時に言うと、次のことが起こります。

- 1……クマはほら穴にもぐって冬を過ごします。
- 2……キツネはエサを探しに出かけます。
- 3……へびは雪にもぐって冬眠します。
- 4……白鳥は暖かい所へ旅立っていきます。

25

チロリンパ

パケットが魔法の光を飛ばして魔法をかけます。

- 雪が降ったり、止んだりします。
- 夜になって、流れ星が見れます。
- 雪ダルマさんが怒って、地震を起こします。
- パケットが氷漬けになります。

パケット

パケットが返事をしたり、分身の術を使います。



※パケットが1→2、3→4に向かって歩き始めた時に認識させると、分身の術を使います。

で◆パケットを押して確認してみてください。

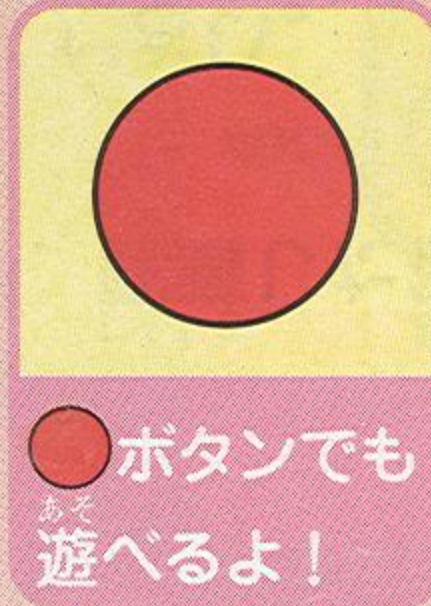
上の3つの言葉だけが使えます。基本的には、いつ発声しても大丈夫ですが、認識した後のアニメーション中は、発声しても反応しません。

アニメーション終了後、パケットが再び歩き出してから、次の発声をしてください。



パケット危機一髪

ある 歩いているパケットに危機が迫ります。
こえ 声をかけて助けてあげてね！



つか 使える言葉

パケット



① ゆきだま あ おも 雪玉が当たると思ったら「パケット」と発声して危険を回避してあげよう。



② くま あな ひそ あな 熊が穴に潜んでいたら、穴の前でパケットが止まるように「パケット」と声をかけてね。



③ ゆきだま くま あ へ 雪玉や熊に当たると♥が減ります。すべてなくなるとゲームオーバーです。



④ ゴールすると、雪だるまが登場！何で雪だるまがココにいるのかな？

チェックポイント

● ボタンを押しても「パケット」と発声した時と同じように動きます。



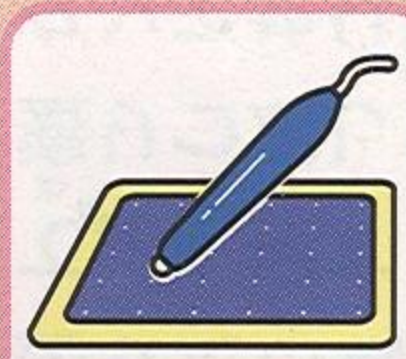
ふゆ 冬のページで、すべての動物に「さようなら」を言っていないと、エンディングにいきません。

「パケット」の発声が終わってからパケットは反応します。すこし早めの発声を心がけましょう。



どうしよくぶつそうごう 動植物総合クイズ

しゅるい どうしよくぶつ まな
30種類の動植物のことを学べるよ。
3つのヒント、シルエットで当ててね!



タブレットを
さわ
触って遊ぼう!



①
み
タブレットがアルバムを見なが
ら、ある動植物に関する3つ
のヒントを教えてください。



②
じょう うご
タブレット上でを動かし
て、パネルの中の正解と思
う
なまえ うえ おし
名前の上でを押してくだ
さい。



③
かいい まちが
1回目間違えてもシルエット
トが出ます。もう一度選んで
ください。



④
もん けっか がめん ひょうじ
5問おわると結果画面が表示
され、点数がでます。

チェックポイント

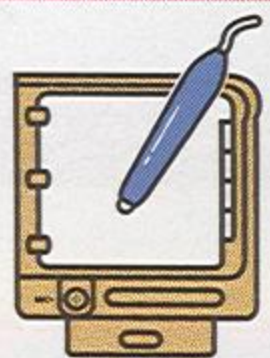
とく てん
得点

3ヒントで正解	→	20点
シルエットで正解	→	10点
2度とも不正解	→	0点



まちが
シルエットで間違えても
正解を教えてください。
覚えましょう!

えか お絵描きのページ



えほん さわ
絵本を触って
あそ 遊ぼう！

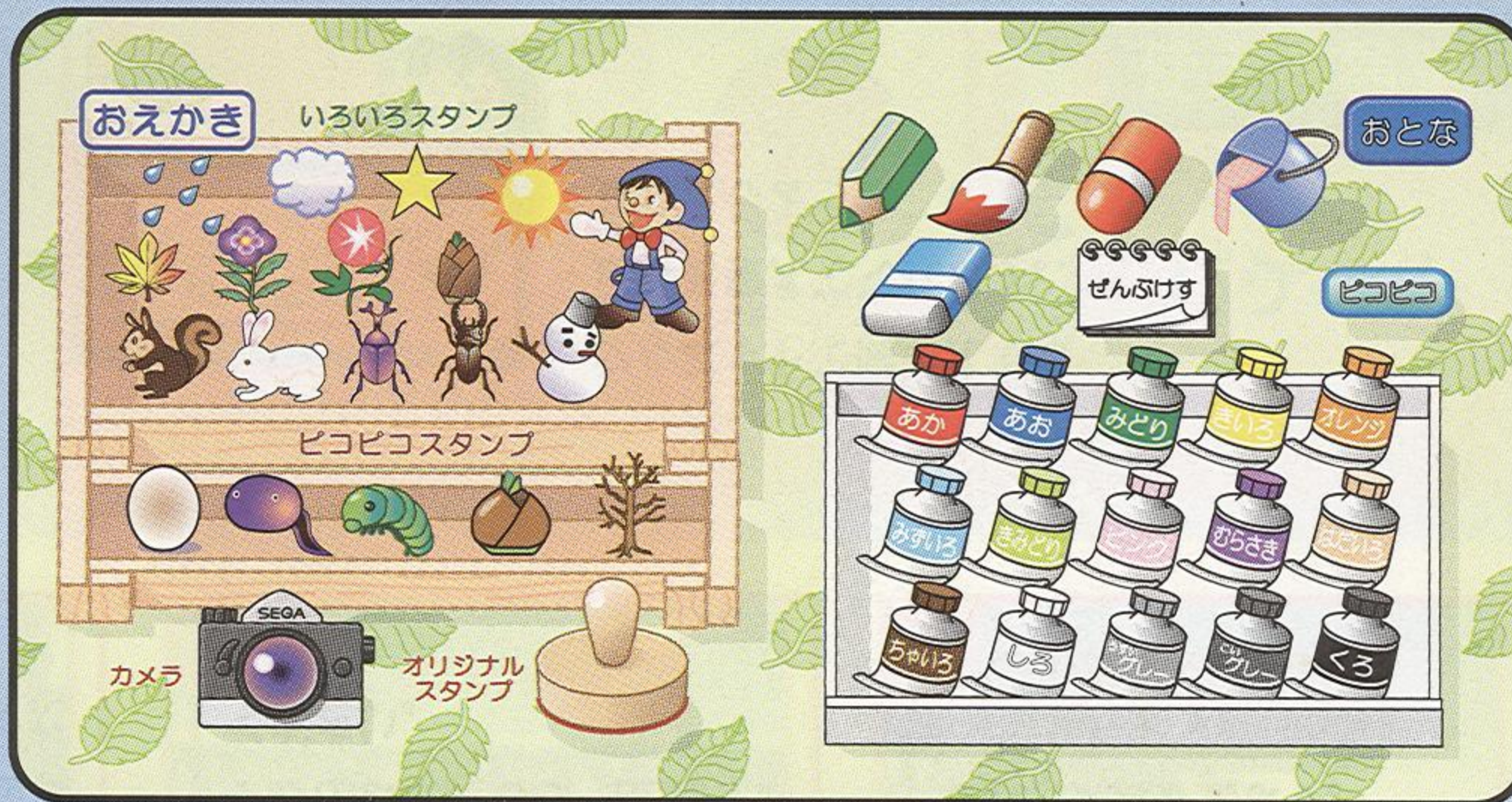


タブレットを
さわ あそ
触って遊ぼう！



MIC▶

こえ だ
声を出して
あそ 遊ぼう！



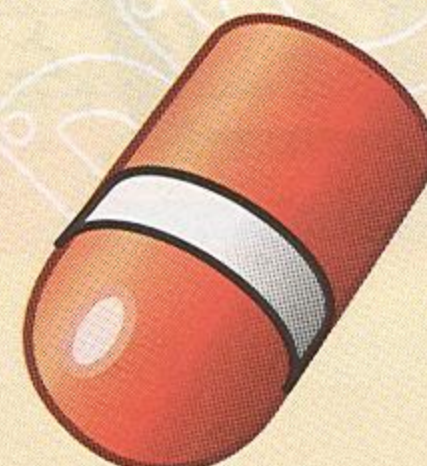
えか どうぐ お絵描きの道具

えんぴつ
鉛筆



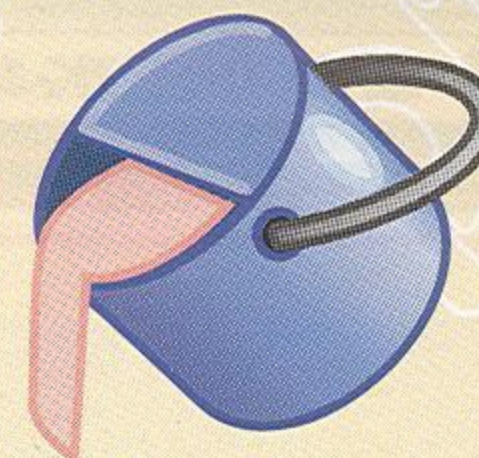
ほそ せん か とき つか
細い線を描く時に使います。

クレヨン



せん か とき つか
クレヨンの線を描く時に使います。

バケツ



ぬ とき つか
塗りつぶしの時に使います。
ぬ ばしよ あ
塗りたい場所にバケツを合わせ
て お ぬ
を押し、塗りつぶせます。
ぬ ちよくご
塗りつぶした直後であれば ● ボ
タンでやり直せます。

ふで



ふと せん か とき つか
太い線を描く時に使います。

○●ボタンで、太さを変えることができます。

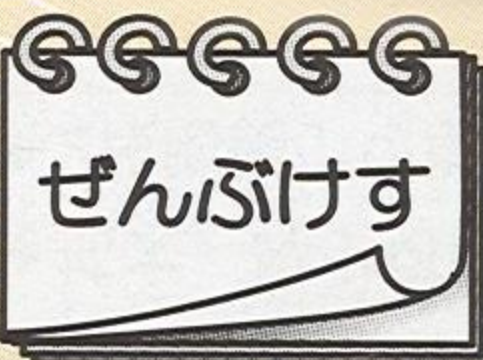
け
消しゴム



ぶぶんてき え け つか
部分的に絵を消すときに使います。

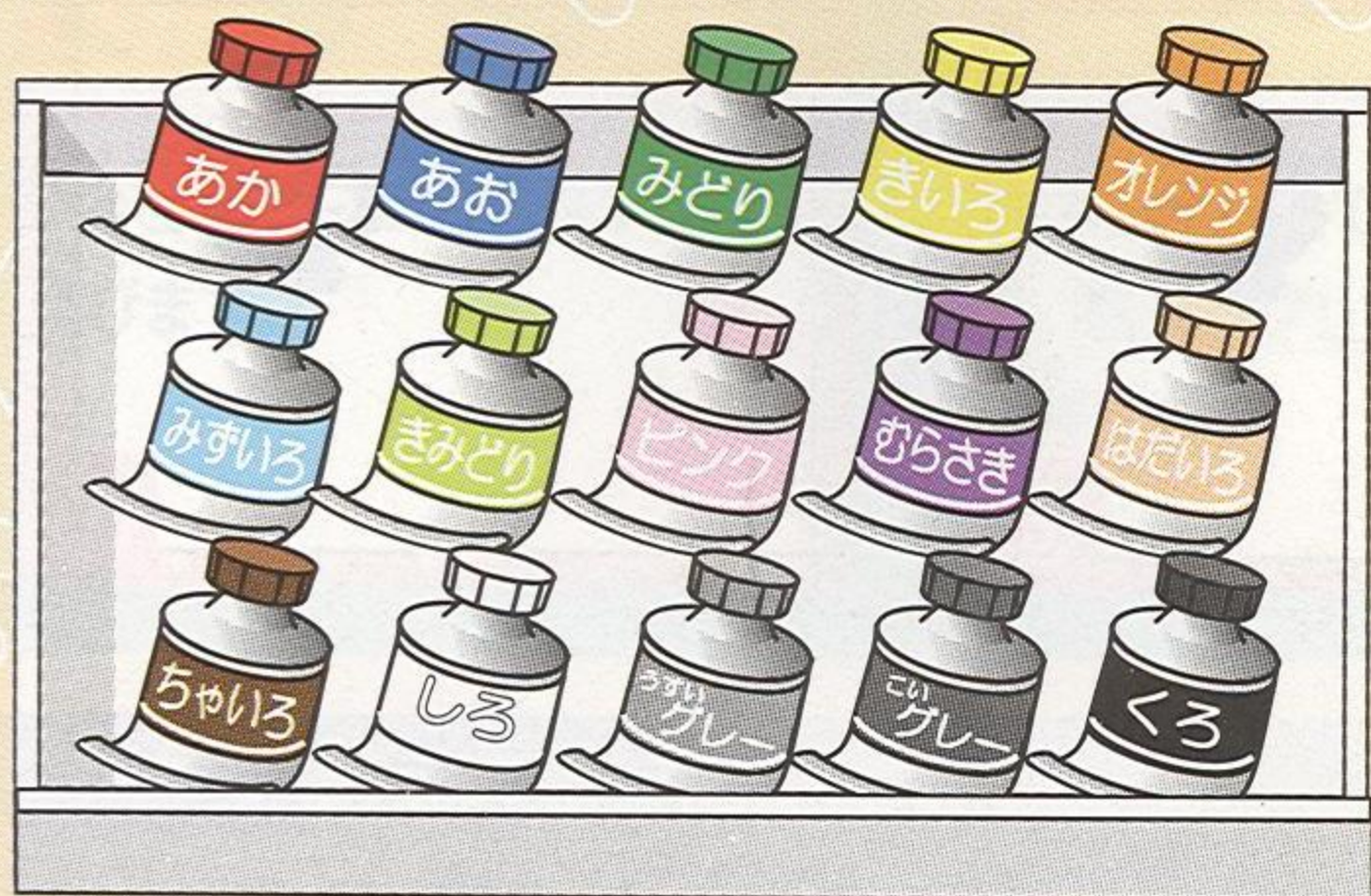
○●ボタンで、大きさを**おお**か
ることができます。**ピコピコスタンプ**
は、**け**消せません。

ぜんぶ け
全部消す



がめんじょう え け
画面上の絵をすべて消すことが
できます。

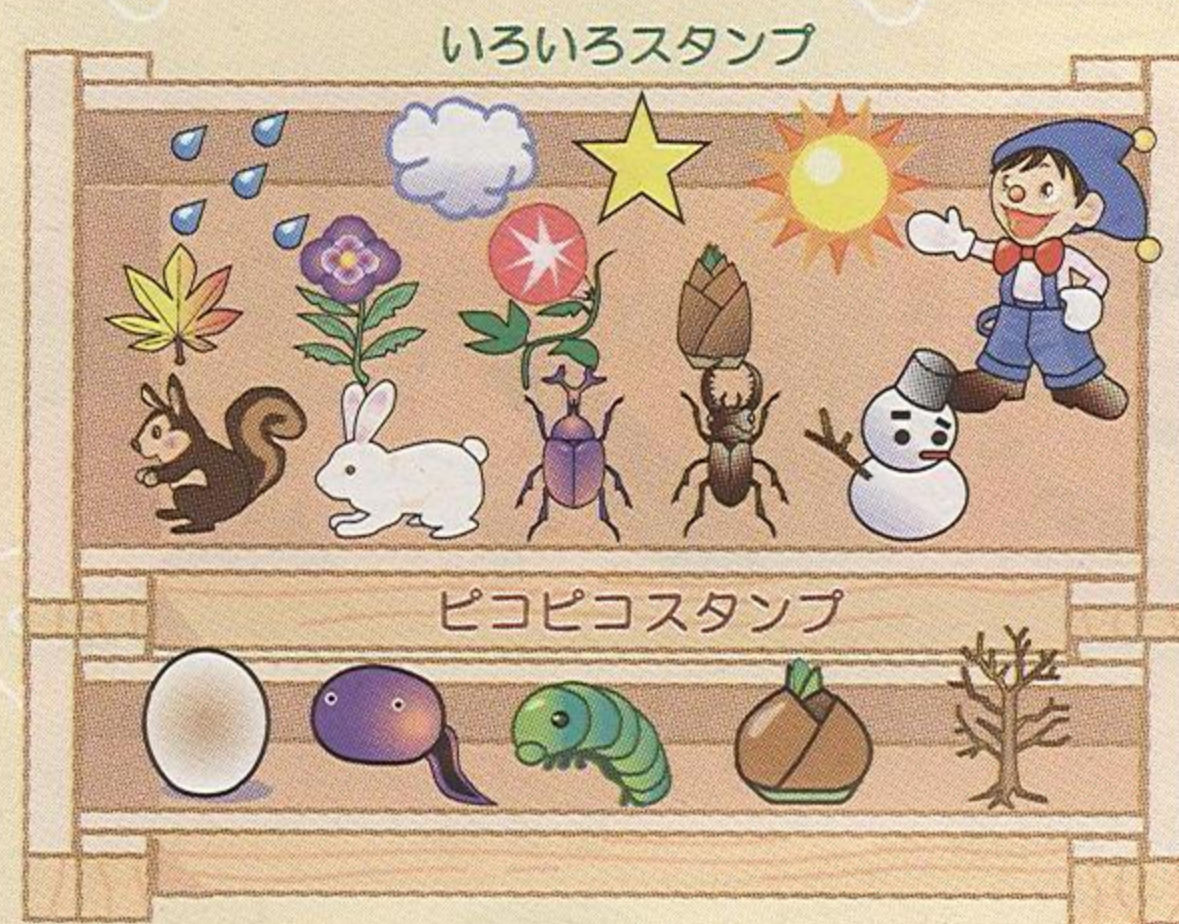
いろえら 色選び




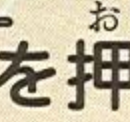


えんぴつ
鉛筆、クレヨン、ふで、バケツの時に色の指定
ができます。

○●ボタンでも色が変わられます。

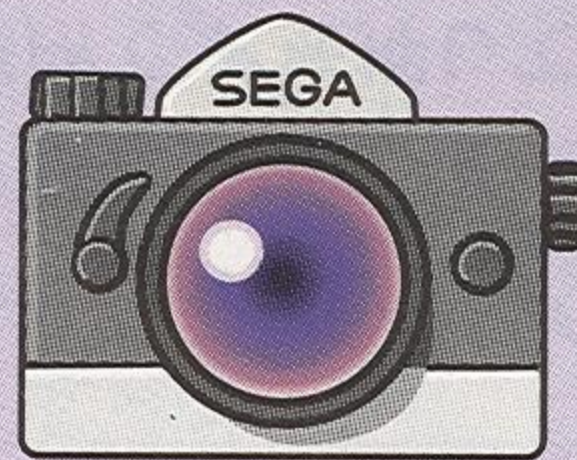
スタンプ



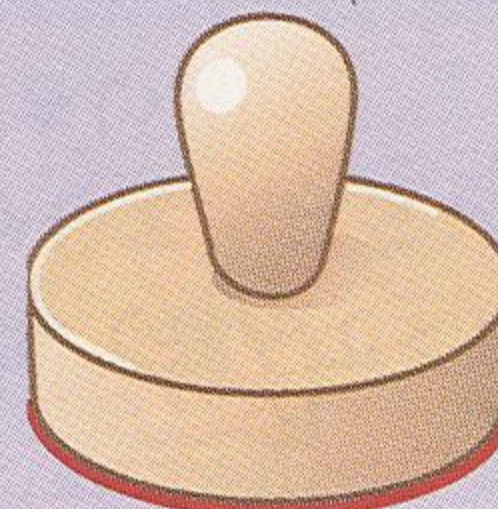
- ①好きなスタンプを  で押して選んでください。
- ②タブレット上で  を動かして、スタンプしたい場所  で  を押してください。

オリジナルスタンプの作り方

自分で描いた絵を記憶して、スタンプする機能です。
拡大、縮小もできます。



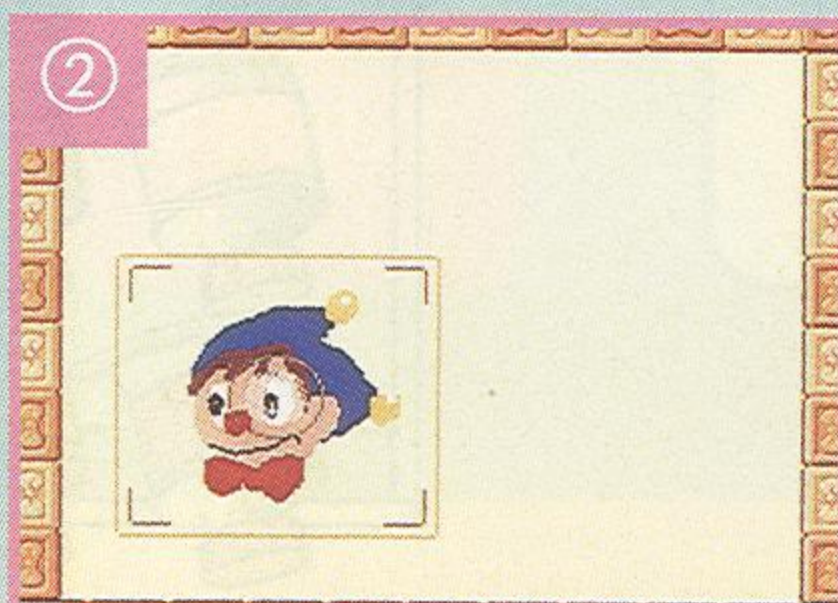
カメラ



オリジナルスタンプ



① ① ①
でカメラを押して、フレームを出します。をタブレット上で動かして、記憶したい絵の位置に合わせます。



② ② ②
ボタンを押して、絵をフレーム内に納めます。次に、タブレット上のを押して絵を記憶します。

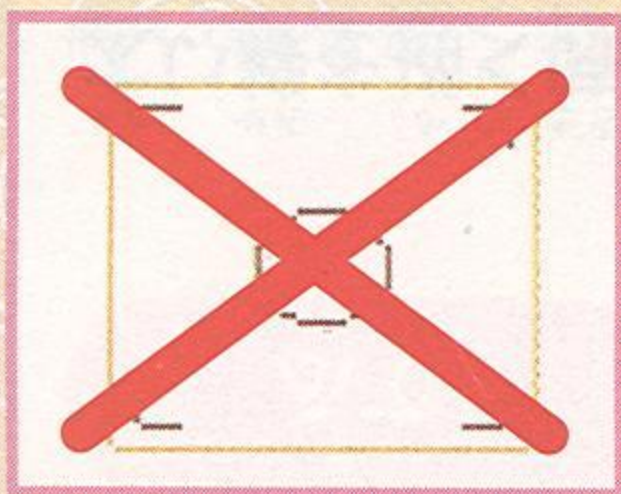


③ ③ ③
オリジナルスタンプを押すと記憶した絵が表示されるので、スタンプしたい場所でを押してください。



④ ④ ④
記憶されているオリジナルスタンプは、ボタンを押すと大きさが変わります。

チェックポイント



フレーム内に絵がない時やピコピコスタンプは記憶できません。

記憶時

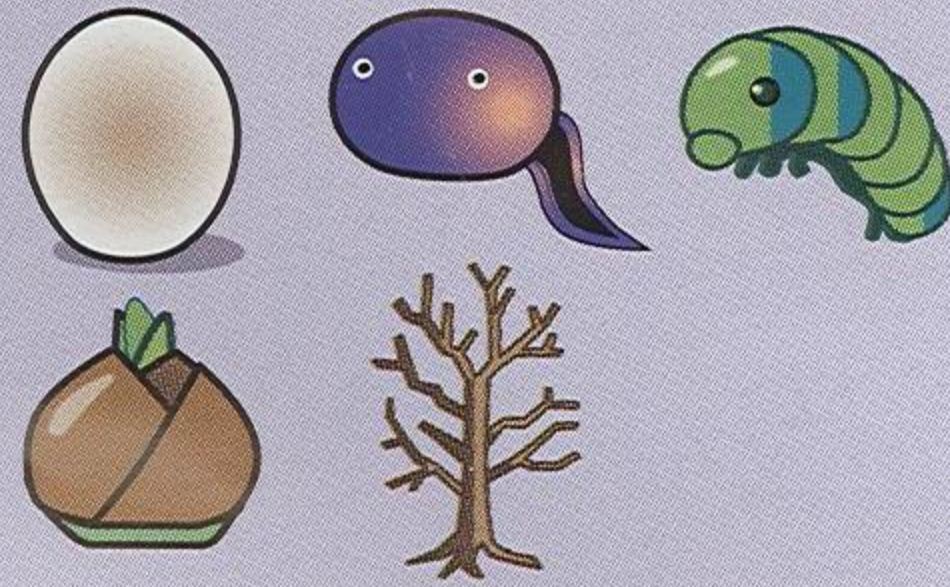
しょう 小フレーム
ちゅう 中フレーム
だい 大フレーム

スタンプ時

だんかい 2段階拡大可能
かくだい 拡大、縮小可能
だんかい 2段階縮小可能

ピコピコスタンプの使い方

魔法の呪文ピコピコを発声すると、スタンプが変身します。

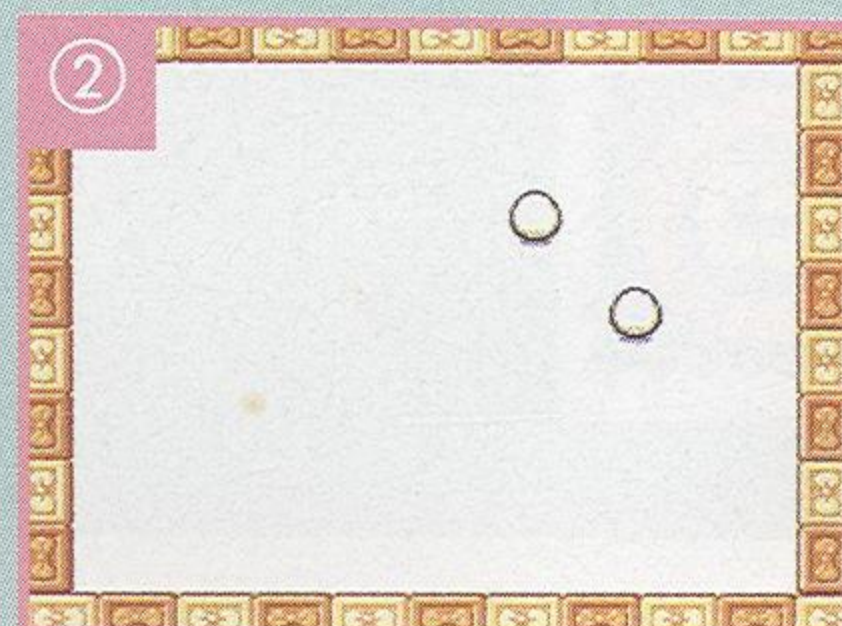


つか ことば
使える言葉

ピコピコ



絵本上のピコピコスタンプを選びます。



タブレット上で、スタンプしたい場所でを押します。



“ピコピコ”と発声すると、押された順番に変身していきます。



絵本上のピコピコアイコンをで押しても変身します。

チェックポイント

- ピコピコスタンプの上に鉛筆やふで等では書けません。
- いろいろスタンプをピコピコスタンプの上にスタンプすることはできません。



ピコピコスタンプには、数の制限があります。横に8コまで、画面内に32コまでです。

キッズ コンピュータ ピコ



HPC-6034

672-2971

Patents: Canada No. 1,082,351; France No. 1,607,029; U.K. No. 1,535,999;
Japan No.1,632,396; Germany No. 2,609,826

株式会社 **セガ**・エンタープライゼス