



# COLUMNS

取扱説明書

SEGA®



このたびはメガドライブカートリッジ「コラムス」をお買い上げいただき、誠にありがとうございました。ゲームを始める前にこの取扱説明書をよくお読みいただきますと、より楽しく遊ぶことができます。

**COLL**

もくじ

プロローグ	4
操作方法	6
遊び方	
モードを選ぶ	8
オプションズ	9
アーケード	10
メニュー	12
スコア	16
勝者の記録	18
使用上のご注意	20





JUMNS

美しく輝く宝石。  
数々の色、色、色。

あるときは人間の知性で、

あるときは神の気まぐれで、

宝石はいく通りにも並びを変えた。

神秘の宝石並べゲーム「コラムス」。

それは、古代フェニキア文明の時代から

コンピュータ文明の繁栄する現代まで、

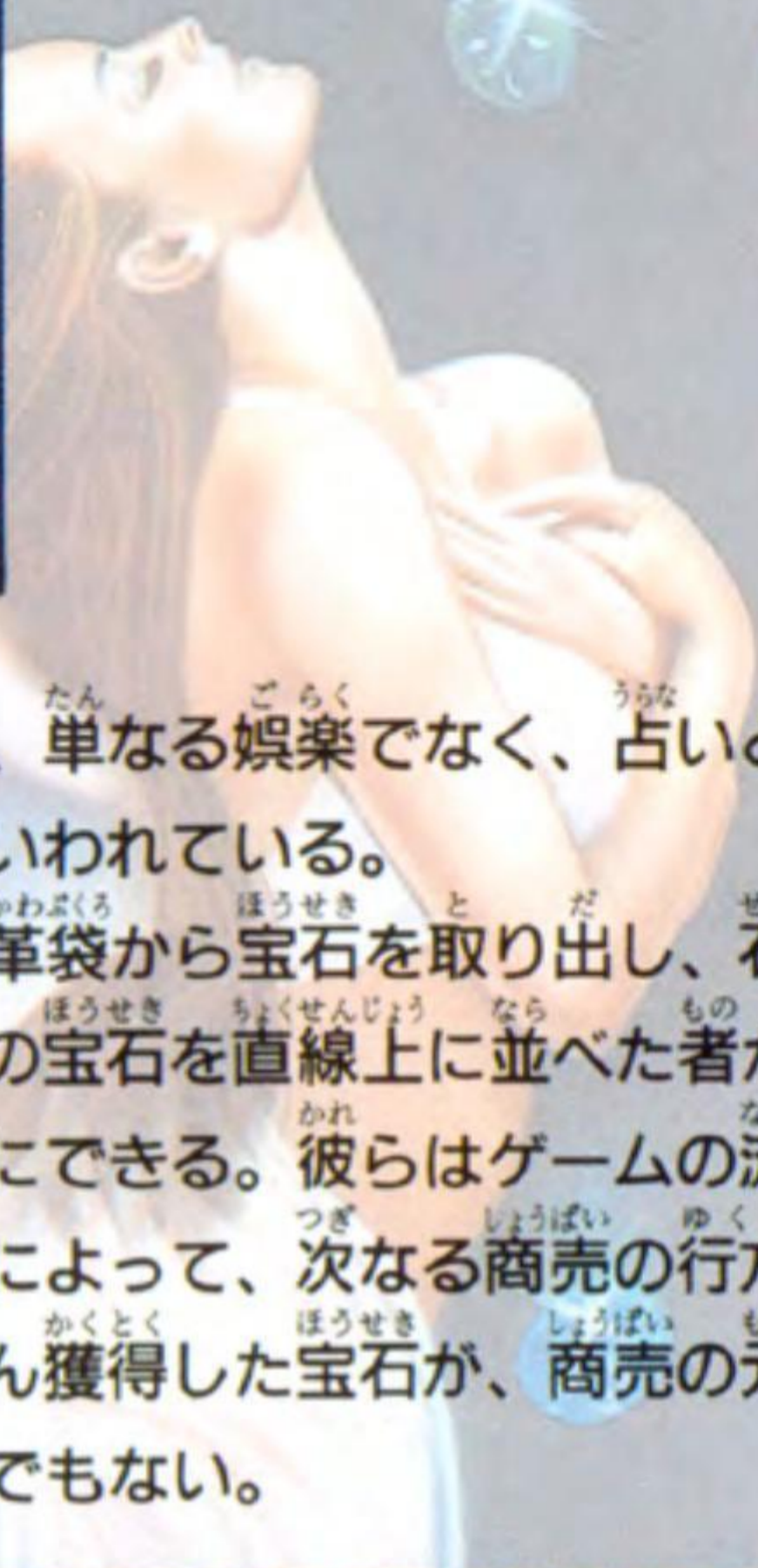
多くの人々を魅了しつづけている……。



# プロローグ



紀元前に中近東や地中海地方で栄えた文明を、古代フェニキア文明という。その当時の海洋交易商人たちが、船の上で遊んだと伝えられるゲームを、現代のコンピュータ文明に蘇らせたもの——それがコラムスである。



コラムスの原形は、単なる娯楽でなく、占いとギャンブルを兼ねていたといわれている。

商人たちは自分の革袋から宝石を取り出し、石盤の上に置いてゆく。同色の宝石を直線上に並べた者が、それらの宝石を我がものにできる。彼らはゲームの流れや手元に残った宝石の数によって、次なる商売の行方を占ったのである。もちろん獲得した宝石が、商売の元手となったことは、言うまでもない。





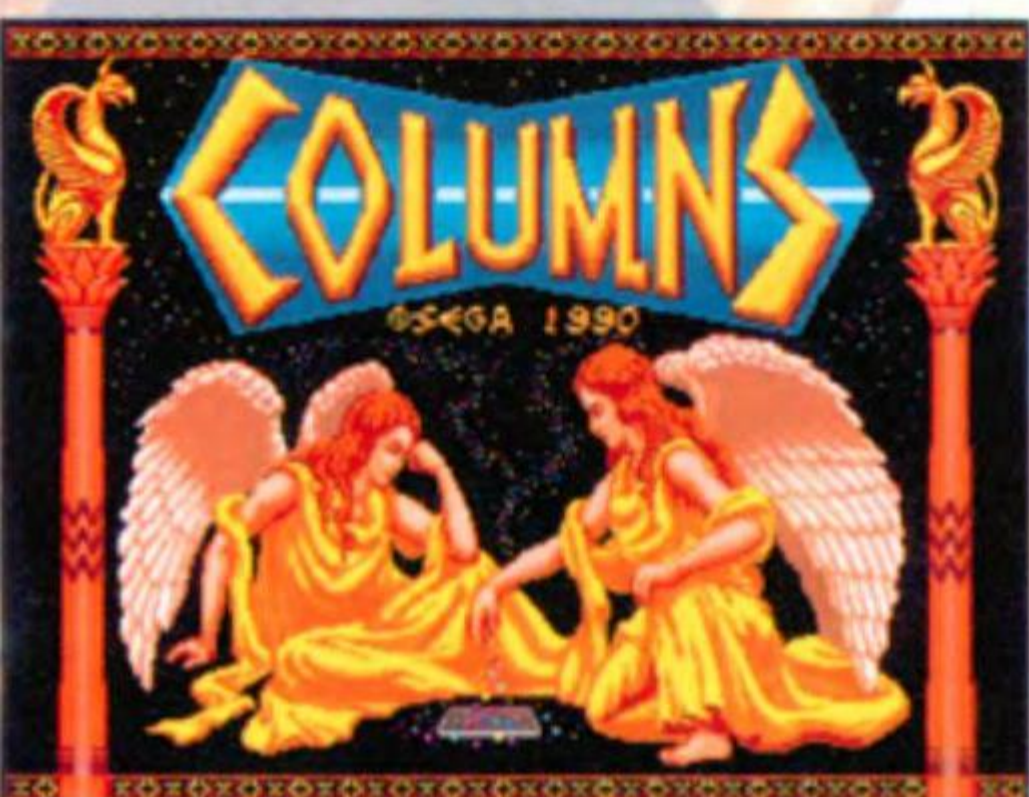
フェニキア人<sup>じん</sup>からアルファベット<sup>けいしょう</sup>を継承したギリシャ人は、偶然性<sup>じんごうぜんせい</sup>の強いこのゲームを、神々の気まぐれ<sup>かみがみ</sup>によるものと考えた。クリトスの遺跡<sup>いせき</sup>から発掘<sup>はっくつ</sup>された壺<sup>つぼ</sup>にも、このような神話<sup>しんわ</sup>の中のエピソード<sup>なかに</sup>が描<sup>えが</sup>かれている。



ローマ時代<sup>じだい</sup>に入ると、コラムスはごく少数<sup>しょうすう</sup>の特権階級<sup>とっけんかいきゅう</sup>のみに許された遊び<sup>あそ</sup>となる。しかしその一方で、シルクロード<sup>い</sup>を往く隊商<sup>たいしょう</sup>たちにより、象牙<sup>ぞうげ</sup>や宝石<sup>ほうせき</sup>とともに中国<sup>ちゅうごく</sup>へと伝えられた。

やがてローマ帝国<sup>ていこく</sup>が滅亡<sup>めつぼう</sup>し、混乱<sup>こんらん</sup>の時代<sup>じだい</sup>へと突入<sup>とつにゅう</sup>する。文化<sup>ぶんか</sup>や芸術<sup>げいじゆつ</sup>も崩壊<sup>ほうかい</sup>し、コラムスが再び<sup>ふたたび</sup>日の目<sup>ひめ</sup>を見るには、

15世紀<sup>せいぎ</sup>、イタリアにおいて開花<sup>かい</sup>する文明復興<sup>ぶんめいふっこう</sup>・ルネッサンス<sup>ま</sup>まで待たねばならない。当<sup>とう</sup>時の宗教画<sup>しゅうきやうが</sup>には、コラムスに興<sup>きよう</sup>じる天使<sup>てんし</sup>たちの姿<sup>すがた</sup>が描<sup>えが</sup>かれている。



その後<sup>ご</sup>、いくつもの時間<sup>じかん</sup>と空間<sup>くうかん</sup>を越え、コラムスは再び<sup>ふたたび</sup>蘇<sup>よみがえ</sup>った。あたかも時の神<sup>ときかみ</sup>に導<sup>みちび</sup>かれるかのように……。



# 操作方法

このゲームは1～2人用です。1人でプレイするとき  
は本体のコントロール端子1（CONTROL 1）にコントロール  
パッドを接続してください。2人でプレイするときは、  
CONTROL 1とCONTROL 2にそれぞれのコントロールパッドを  
接続してください。



## セレクト画面での操作

原則としてCONTROL 1側のコントロールパッドを使いま  
す。

### スタートボタン

ゲームをスタートするときなどに使います。

### 方向ボタン

モードや項目を選びます。

### Aボタン Cボタン（決定ボタン）

選んだモードや項目を決定します。

### Bボタン（キャンセルボタン）

ひとつ前のセレクト画面にもどります。



## ゲーム中の操作

### スタートボタン

ゲーム中に押すと、ポーズ（静止画面）になります。  
もう一度押すと、ゲームが再開できます。

### 方向ボタン

宝石を動かすために使います。

左に動かす ◀ ● ▶ 右に動かす

▼  
真下に速く落とす



### A～Cボタン

宝石を並べ替えます。

### ■宝石の並べ替えについて

A～Cボタンを1回押すごとに、宝石が1個ずつ移動します。



☆ゲーム中のボタン操作は、オプション画面（P.9ページ）で変更できます。



# 遊び方

ゲームがスタートすると、3個ひと組の宝石が落ちてきます。落ちてくる間に、宝石を左右に動かしたり、順番を並べ替えて、うまく積み重ねてください。

同じ色の宝石がタテ、ヨコ、ナナメに3個以上並ぶと、その宝石が消え、スコアが入ります。スコアが入るにつれてレベルも上がり、宝石の落ちてくるスピードが速くなります。

宝石が積み上がり、次の宝石が落ちてこれなくなったら、ゲームオーバーです。



## モードを選ぶ

タイトル画面のときにスタートボタンを押すと、モードセレクト画面に変わります。

方向ボタンでモードを選び、スタートボタンか、AまたはCボタンを押してください。



**ARCADE** ————— アーケード (☞ 10ページ)

ゲームセンターの「コラムス」と同じモードです。

**MENU** ————— メニュー (☞ 12ページ)

メガドライブだけのモードです。オリジナルゲームとフラッシュコラムスが楽しめます。

**OPTIONS** ————— オプションズ (☞ 9ページ)

ボタン操作などの設定を変更できます。



# OPTIONS

## オプションズ

方向ボタンで ➡ を上下に動か  
し、変更したい設定を選んでくだ  
さい。



オプション画面

### DIFFICULTY (ARCADE) (ディフィカルティ)

方向ボタンを左右に動かすと、アーケードモードのときの  
難易度を4段階に変更できます。

HARD : むずかしい

NORMAL : 普通

EASY : やさしい

EASIEST : 最もやさしい

### CONTROL (コントロール)

方向ボタンを左右に動かすと、コントロールパッドのボタ  
ン操作を変更できます。CONTROL 1 と CONTROL 2、それぞれのコ  
ントロールパッドで変更してください。

DROP : 真下に速く落とす

NONE : 使わない

ROTATE : 並べ替える

### SOUND TEST (サウンドテスト)

AまたはCボタンを押すと、右のよ  
うな画面に変わります。➡で曲名を選  
んでAまたはCボタンを押すと、ゲー  
ムサウンドが聞けます。S.E.を選んだと  
きは、方向ボタンを左右に動かすと効  
果音の種類が選べます。EXITを選んで

AまたはCボタンを押すと、オプション画面にもどります。



### COLOR TEST (カラーテスト)

AまたはCボタンを押すと、7色のカラーバーを表示しま  
す。テレビの色調整をするときにご利用ください。A~Cボ  
タンを押すと、オプション画面にもどります。

### EXIT (イグジット)

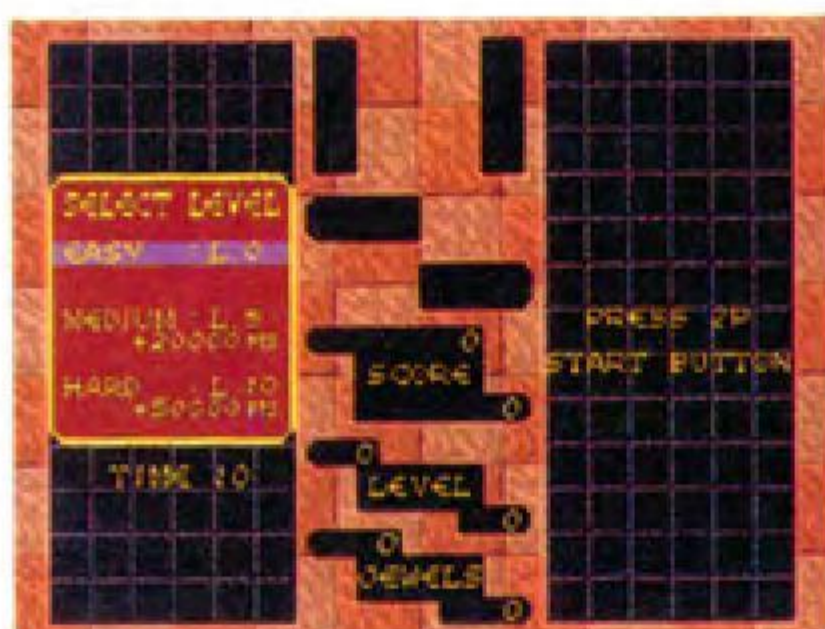
AまたはCボタンを押すとタイトル画面にもどり、変更し  
た設定でゲームを始めることができます。



# ARCADE

アーケード

セレクト画面で ARCADE を選ぶと、右のような画面に変わります。2人でプレイするときは、CONTROL 2側のスタートボタンを押してください。



## ■レベルを選ぶ

TIME が 0 になる前に、方向ボタンでレベルを選び、スタートボタンを押してください。(TIME が 0 になると、そのとき選んであるレベルで、自動的にスタートします。)

レベルは次の3段階。むずかしいレベルからスタートするほど、スコアも高くなります。

### EASY (イージー：やさしい)

レベル 0 からスタート。レベル 2 まではヒントがあり、同色の宝石が 2 個並ぶと点滅します。

### MEDIUM (ミディアム：中くらい)

レベル 5 からスタート。スタート時にボーナスとして 20,000 点が加算されます。

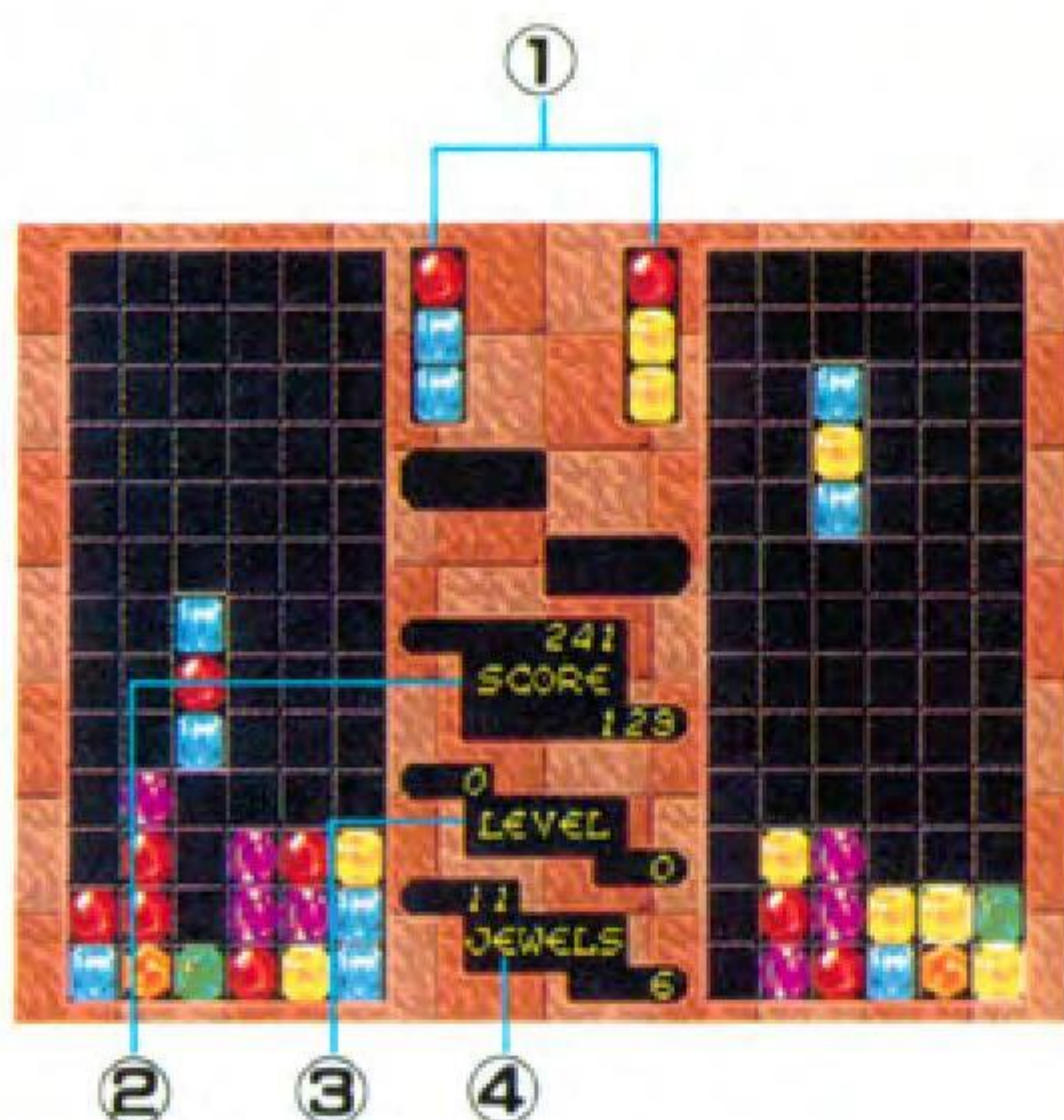
### HARD (ハード：むずかしい)

レベル 10 からスタート。スタート時にボーナスとして 50,000 点が加算されます。

☆ 1人でプレイしているとき、CONTROL 2 にコントロールパッドを接続してスタートボタンを押すと、2人でプレイできます。



が めん み かた  
■画面の見方



ひだりがわ みぎがわ  
左側が CONTROL 1、右側が CONTROL 2 のデータです。

①次に落ちてくる宝石が表示されます。

②SCORE：現在のスコア

③LEVEL：現在のレベル

④JEWELS：今までに消した宝石の数。

ま ほうせき だいぎゃくてん  
魔宝石で大逆転！

ま ほうせき あらわ ちやくち  
魔宝石が現れたら、ラッキーチャンス。着地した  
ところのほうせき どうしょく ほうせき  
ところの宝石と同色の宝石がすべて消えます。



あか ほうせき うえ  
赤い宝石の上に  
ま ほうせき ちやくち  
魔宝石が着地す  
ると……



ほら、あか ほうせき  
赤い宝石  
ぜんぶ ほうせき  
が全部消えた！

☆ま ほうせき あらわ  
魔宝石が現れるのはアーケードモードのときだけ。

レベルが MEDUIM か HARD だと、ある周期で現れますが、  
EASY だと……？



# MENU

メニュー



ひとりよう  
1人用メニューセレクト画面



ふたりよう  
2人用メニューセレクト画面

セレクト画面で MENU を選ぶと、メニューセレクト画面に変わります。方向ボタンで遊び方を選び、スタートボタンを押してください。

☆ ひとりよう 1人用メニューセレクト画面のとき、CONTROL 2 にコントロールパッドを接続すると、ふたりよう 2人用メニューセレクト画面に変わります。

## ORIGINAL GAME

プレイする人数によって、次の遊び方があります。

### 1PLAYER (1プレイヤー)

ひとりあそび 1人で遊ぶときに選びます。

### 2PLAYERS (2プレイヤーズ)

ふたりあそび 2人で遊ぶときに選びます。

先にゲームオーバーになったときは、スタートボタンを押すと再びプレイできます。

### DOUBLES (ダブルス)

ふたりあそび 2人で遊ぶときに選びます。

交互に落ちてくる宝石をそれぞれのコントロールパッドで操作してプレイします。

## オリジナルゲーム

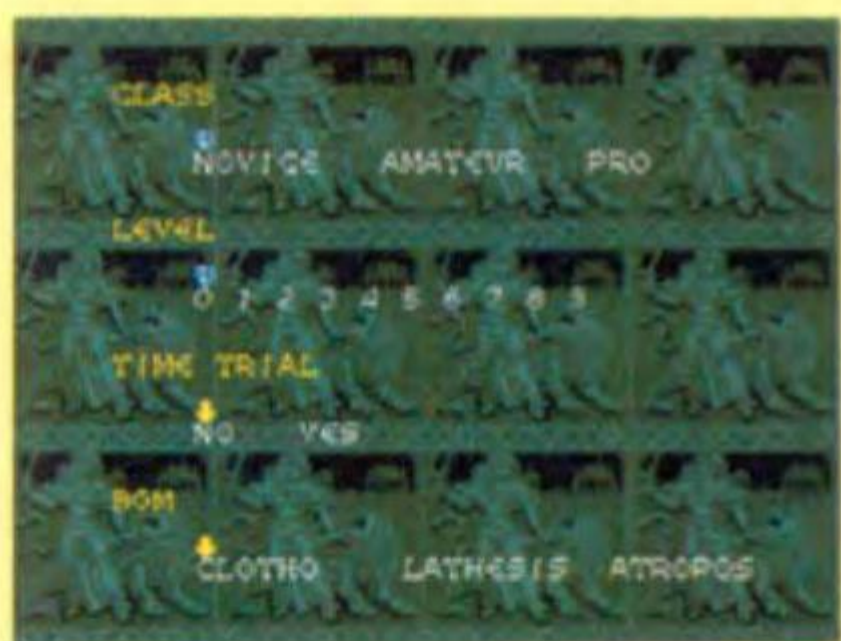




## ■ 設定を選ぶ

遊び方を選ぶと、設定セレクト画面に変わります。方向ボタンでカーソル（▼や↓）を動かして、設定を選んでください。

選び終わったら、スタートボタンを押して、ゲームを始めてください。



設定セレクト画面  
(1 PLAYER、DOUBLES)

### CLASS (クラス)

ゲームの難易度を3段階に変更できます。

NOVICE: 初心者 (宝石が4色)

AMATEUR: アマチュア (宝石が5色)

PRO: プロ (宝石が6色)

### LEVEL (レベル)

数字が多いほど、宝石の落ちてくるスピードが速くなります。

### TIME TRIAL (タイムトライアル)

YES を選ぶと、制限時間が3分のタイムトライアルができます。残り時間が0になるとゲームオーバーです。

### BGM

ゲーム中のBGMを選ぶことができます。



タイムトライアルのときは  
画面に残り時間を表示



設定セレクト画面 (2 PLAYERS)

### ● 2PLAYERS のとき

赤いカーソルは、CONTROL 2 側のコントロールパッドで動かしてください。



# FLASH COLUMNS

フラッシュコラムス

点滅している宝石を、できるだけ早く消すことが目的です。的確な“読み”が要求され、戦略性のある遊び方といえるでしょう。画面には経過時間が表示されます。

## 1PLAYER (1プレイヤー)

1人で遊ぶときに選びます。



## 2PLAYERS (2プレイヤーズ)

2人で遊ぶときに選びます。

先にゲームオーバーになったときは、スタートボタンを押すと再びプレイできます。

なお、設定セレクト画面 (15ページ) で MATCH を選ぶと、マッチゲームができます。



## DOUBLES (ダブルス)

2人で遊ぶときに選びます。

交互に落ちてくる宝石をそれぞれのコントロールパッドで操作してプレイします。





## ■ 設定を選ぶ

遊び方を選ぶと、設定セレクト画面に変わります。方向ボタンでカーソル（**◀**や**▶**）を動かして、設定を選んでください。

選び終わったら、スタートボタンを押して、ゲームを始めてください。



設定セレクト画面  
(1PLAYER、DOUBLES)

### CLASS (クラス)

ゲームの難易度を3段階に変更できます。

NOVICE：初心者（宝石が4色）

AMATEUR：アマチュア（宝石が5色）

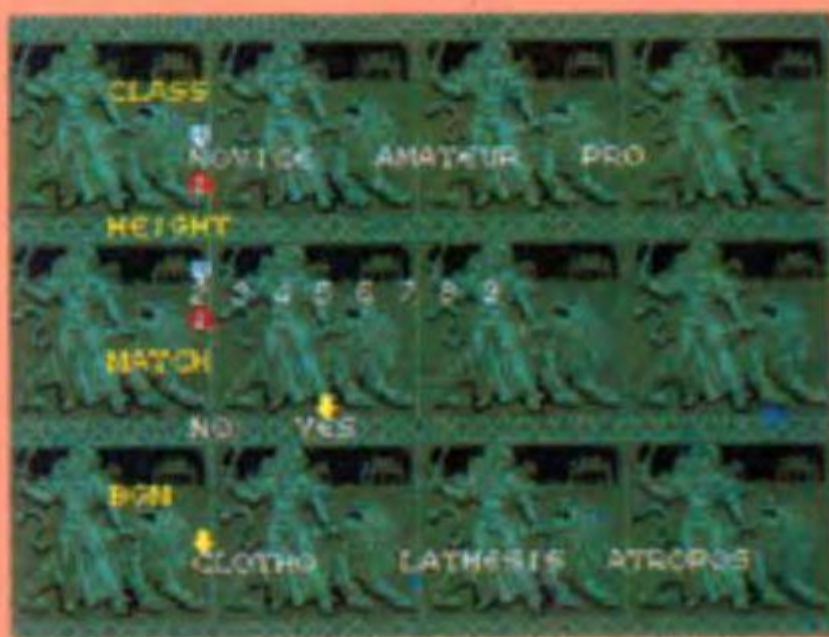
PRO：プロ（宝石が6色）

### HEIGHT (ハイト)

スタート時に積んである宝石の高さを変更できます。

### BGM

ゲーム中のBGMを選ぶことができます。



設定セレクト画面  
(2PLAYERS)

### ● 2PLAYERS のとき

赤いカーソルは、CONTROL 2側のコントロールパッドで動かしてください。

### MATCH (マッチ)

YESを選ぶとマッチゲームができます。

勝敗が決定した時点でゲームオーバーとなります。



# スコア

## スコア<sup>かくとく</sup>獲得の秘訣<sup>ひけつ</sup>

宝石<sup>ほうせき</sup>を消すたびにスコアが入ります。より高いスコア<sup>たか</sup>を獲得するには、いくつかの秘訣<sup>ひけつ</sup>があります。

### 高いレベルにチャレンジ!

レベルが高いほど、宝石<sup>ほうせき</sup>を消したときのスコア<sup>たか</sup>が高くなります。

### たくさん並べて消そう

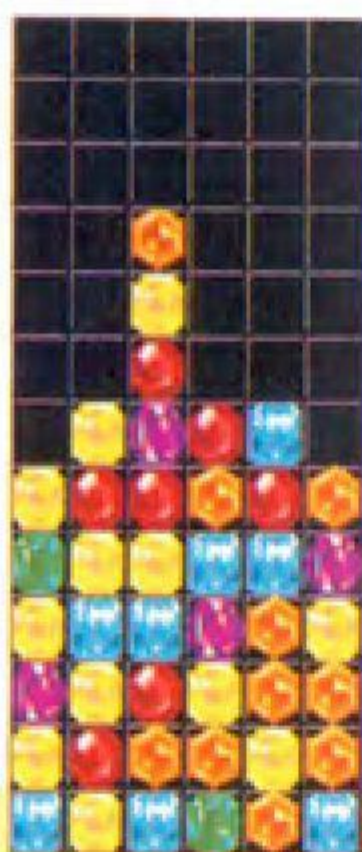
一度にたくさんの宝石<sup>ほうせき</sup>を消すほうが、スコア<sup>たか</sup>が高くなります。

5個並ならびだとラッキー!



### 連鎖反応でハイスコア!

連続して宝石<sup>ほうせき</sup>を消すと、その回数<sup>かいすう</sup>によってスコア<sup>たか</sup>が高くなります。予測<sup>よそくいじょう</sup>以上に連鎖<sup>れんさ</sup>することもあり、それがこのゲームの楽しさのひとつともいえるでしょう。



赤<sup>あか</sup>が3個並び、



消えると……



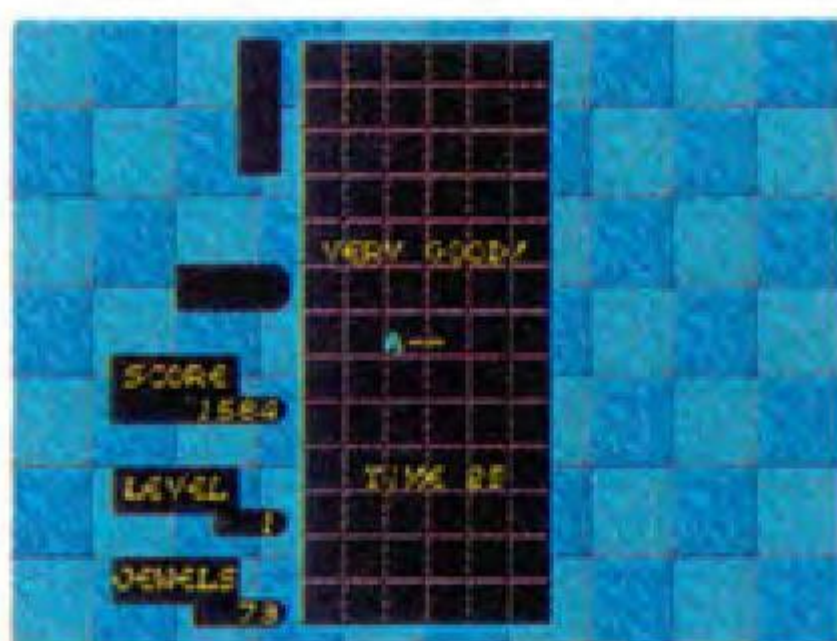
連鎖<sup>れんさ</sup>で、黄色<sup>きいろ</sup>も消える!



# で ハイスコアが出ると

ハイスコアが出ると右のよ  
うな画面に変わり、ネームエ  
ントリーすることができます。

TIMEが0になるまでに、3  
文字以内でネームエントリー  
してください。



## ■ネームエントリー

1. 方向ボタンを上下に動かすと、文字が変わります。
2. 文字を選んだら、AまたはCボタンを押してください。

AまたはCボタンを押すと、選んだ文字がエントリー  
できます。順番に文字を選び、ネームエントリーをし  
てください。

☆ Bボタンを押すと、選んだ文字をキャンセルできます。

☆ ダブルスのときは、2人の名前をエントリーします。

CONTROL 1、CONTROL 2の順でコントロールパッドを使用  
してください。

## ■ハイスコアボード

アーケードモードのときにネームエントリーすると、  
右のようなハイスコアボード  
に、名前が表示されます。こ  
のハイスコアボードは、ゲー  
ムオーバーのあとと、デモの  
ときに現れます。



なお、タイトル画面以外の

デモのときにCONTROL 1のA、B、Cボタンを同時に押すと、  
ハイスコアボードに変わります。



# しょうしゃ きろく 勝者の記録

かずかず ほうせき わ しょうしゃ かれ きろく  
数々の宝石を我がものにした勝者たち。彼らの記録は  
しょうさい か と しょうしゃ いま きろく か  
詳細に書き留められてきた。そして今、その記録が書き  
か  
替えられようとしている……。

## きろく ■記録その1

DATE ひ づけ 日 付	NAME な まえ 名 前	SCORE スコア	JEWELS ほうせき かず 宝石の数	LEVEL レベル	
/					
/					
/					
/					
/					
/					
/					
/					
/					
/					
/					
/					
/					
/					
/					



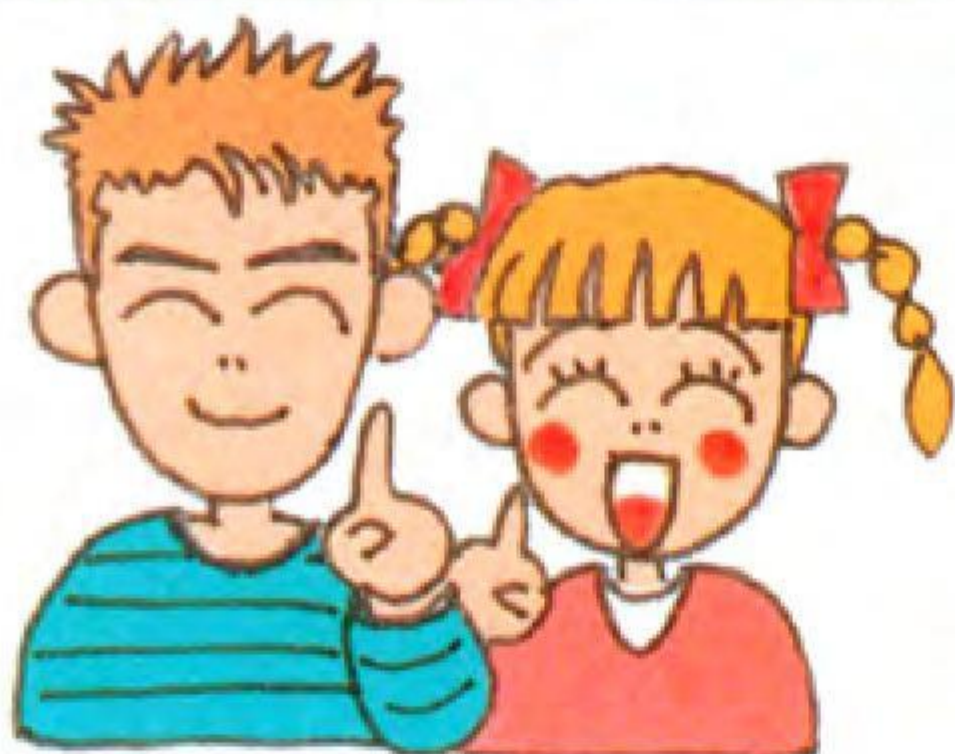
き ろく  
 ■記録その2

DATE 日付	NAME 名前	TIME 時間	LEVEL レベル	CLASS クラス	
/		⋮			
/		⋮			
/		⋮			
/		⋮			
/		⋮			
/		⋮			
/		⋮			
/		⋮			
/		⋮			
/		⋮			
/		⋮			
/		⋮			
/		⋮			
/		⋮			
/		⋮			
/		⋮			



# 使用上のご注意

カートリッジは精密機器ですので、とくに次のことに注意してください。



## 電源OFFをまず確認！

カートリッジを抜き差しするときは必ず、本体のパワースイッチをOFFにしておいてください。パワースイッチをONにしたまま無理に、カートリッジを抜き差しすると、故障の原因になります。



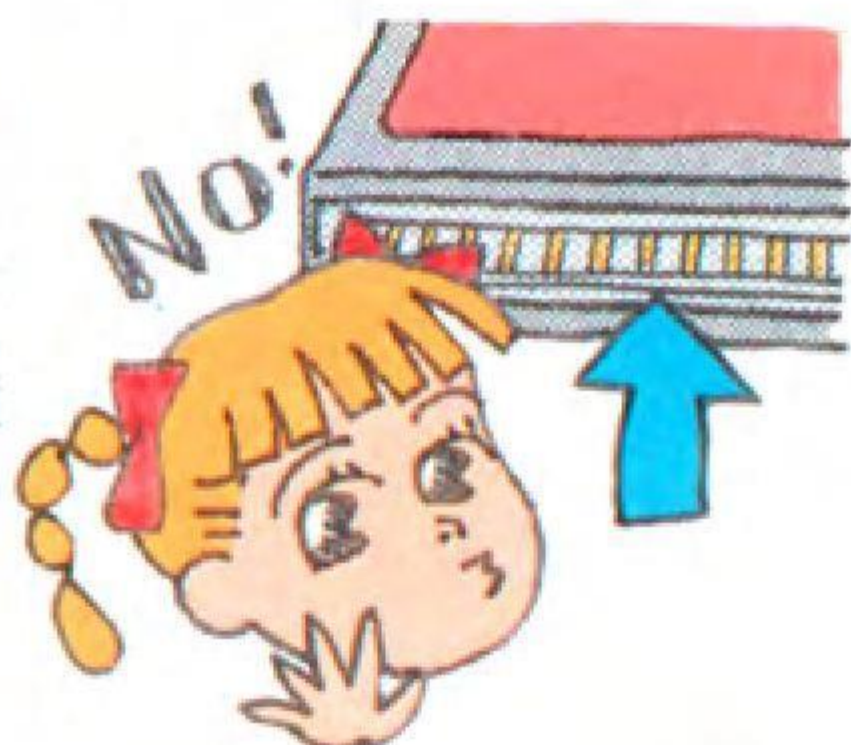
## カートリッジはデリケート

カートリッジに強いショックを与えないでください。ぶつけたり、踏んだりするのは禁物です。また、分解は絶対にしないでください。



## 端子部には触れないで

カートリッジの端子部に触れたり、水で濡らしたりすると、故障の原因になりますので注意してください。





## 保管場所に注意して

カートリッジを保管するときは、極端に暑いところや寒いところを避けてください。直射日光の当たるところやストーブの近く、湿気の多いところなども禁物です。



## 薬品を使って拭かないで

カートリッジの汚れを拭くときに、シンナーやベンジンなどの薬品を使わないでください。

## ゲームで遊ぶときは

長い時間ゲームをしていると、目が疲れます。ゲームで遊ぶときは健康のため、1時間ごとに10～20分の休憩をとってください。また、テレビ画面からなるべく離れてゲームをしてください。







G-4035

672-0224 ©SEGA

株式会社 **セガ**・エンタープライゼス