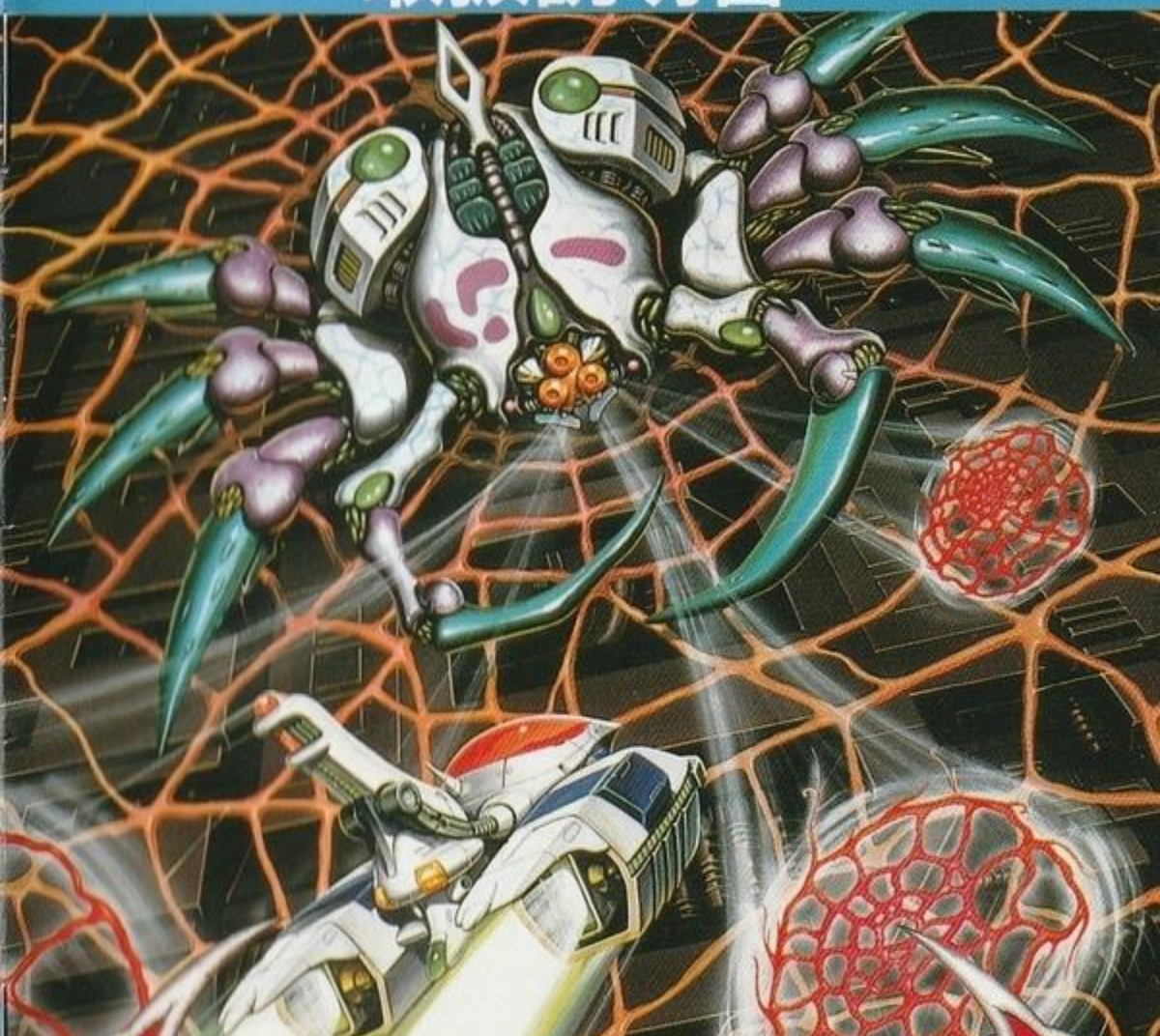


namcot

デンジャラスシード

とりあつかいせつ めい しょ
取扱説明書



Dangerous SEED

このたびはナムコットのメガドライブ用カートリッジ「デンジャラスシード」をお求めいただきまして、まことにありがとうございます。

プレイの前にこの取扱説明書をお読みいただきますと、より楽しく遊ぶことができます。

使用上の注意

- カートリッジを抜き差しするときは、必ず本体のパワースイッチをOFFにしておいて下さい。パワースイッチをONにしたまま無理にカートリッジを抜き差しすると、故障の原因になります。
- カートリッジの端子部に触れたり、水で濡らしたりすると、故障の原因になりますので注意して下さい。また、分解は絶対にしないで下さい。
- カートリッジを保管するときは、極端に暑いところや寒いところを避けて下さい。直射日光の当たるところやストーブの近く、湿気の多いところなども禁物です。
- カートリッジの汚れを拭くときに、シンナーやベンジンなどの薬品を使わないで下さい。
- 長い時間ゲームをしていると、目が疲れます。ゲームで遊ぶときは健康のため、1時間ごとに10～20分の休憩をとって下さい。またテレビ画面からなるべく離れてゲームをして下さい。

Dangerous SEED

せい き たいようけい なぞ エイリアン こうげき う
25世紀太陽系は謎の異星生物の攻撃を受けた

てき
敵のコードネームは「デンジャーシード」

おどろ ぐんじりよく
エイリアンたちは驚くべき軍事力で

つぎつぎ わくせい しんりやく
次々と惑星を侵略し

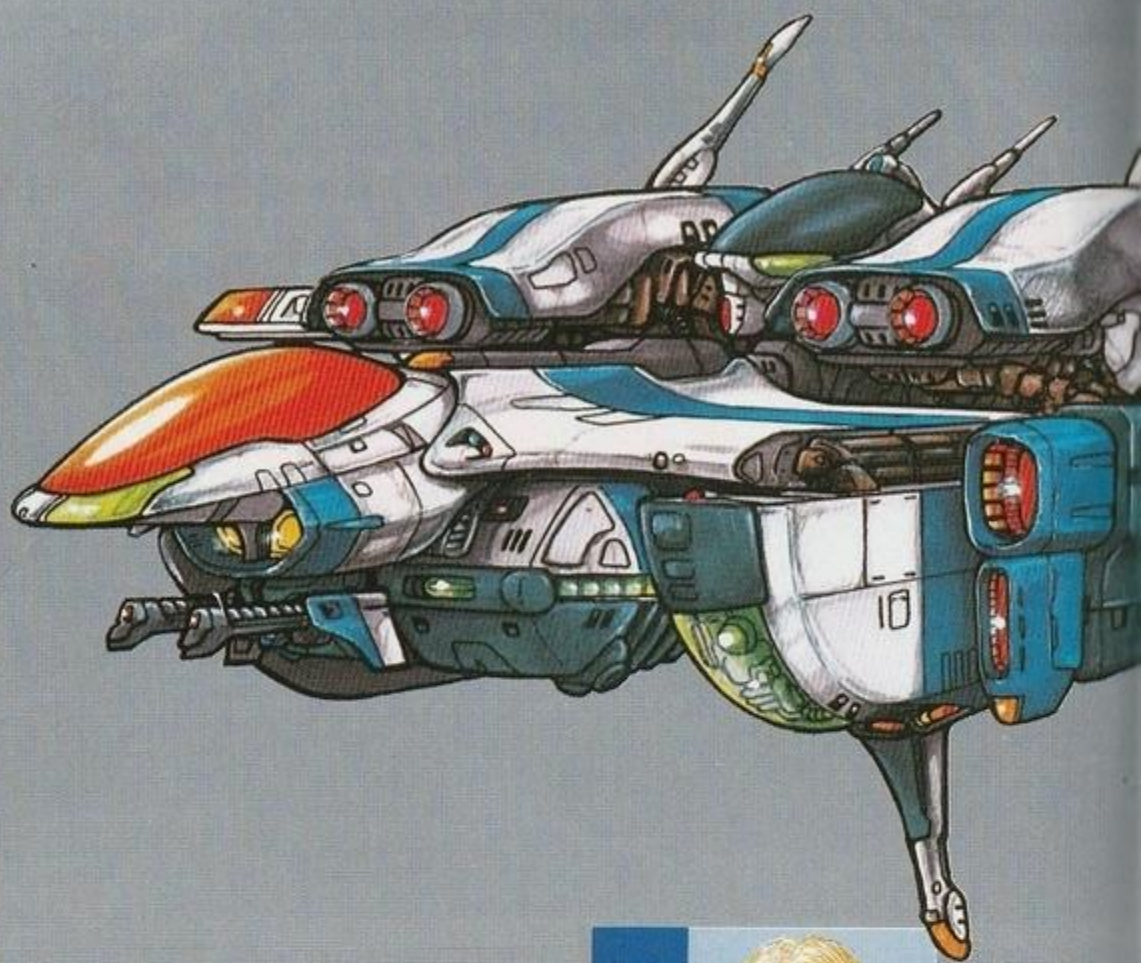
ちきゅう さだ
ついにターゲットを地球に定めた

つき つく てきぜんせん きち きょうい こくこく せま
月に造られた敵前線基地よりの脅威は刻々と迫る

じんるい ちきゅうしんりやくそし
人類は地球侵略阻止と

げきめつ
デンジャーシード撃滅のため

さいしんえいせんとうき はっしん
最新鋭戦闘機「ムーンダイバー」を発進させた!



ムーンダイバー

MOON DIVER

けいしきばんごう

型式番号 MD-0081-91

じょういん かく き

乗員 各機に1名

めい

ぜんちよう

全長 10.2m

ぜんこう

全高 7.3m

ぜんぶく

全幅 9.0m

じゅうりよう

重量 8.2t

ほんらい ち きゅうおよ つきしゅうへん ぼうえい
本来地球及び月周辺の防衛に

げいげきせんとう き
あたる迎撃戦闘機であるが、デンジャーシート撃
めつさくせん
滅作戦のため、イオンロケットを装着し長距離航
そうちやく ちようきより こう
行を可能にしたものである。



アルファごう ベータごう ガンマごう
ムーンダイバーはα号・β号・γ号の
き こうせい がつたい
3機から構成されており、その合体フォ
か さまざま こうげき
ーメーションを変えることで、様々な攻撃パターンを
とることができる。また、各機とも3タイプに変換で
か く き へんかん
きるパルスビーム砲（ショット）を搭載する他、特殊
ほう どうさい ほか とくしゆ
武器（ボム）としてリングレーザー（α）、メルトミ
ぶ き アルファ
サイル（β）、ハイパーボム（γ）を装備している。

1 ゲーム内容

ムーンダイバー^{はっしん}発進!



キミは最新鋭戦闘機「ムーンダイバー」のパイロットとなり、宇宙空間に出撃します。ムーンダイバーの性能をフルにひきだし、奇怪なエイリアン軍団を撃破して下さい。

■^{しょうかい}ステージ紹介

月面基地から惑星、そして敵の本拠地へと戦いはくりひろげられていきます。各ステージの最後では、巨大なボスエイリアンと対決します。

Stage 1-4

月面基地地下通路

エイリアンの前線基地に潜入、敵部隊をせん滅せよ!



パワーアップとフォーメーションが決め手!

ムーンダイバーの武器はショットとボム。ショットはノーマル・レーザー・ワイドの3種類があり、アイテムでパワーアップさせたりつけかえたりできます。

そしてなんといっても一番の特徴はフォーメーション。合体時には α 号・ β 号・ γ 号の並び方を変えることによって、

さまざまな攻撃形態をとれるのです!

状況に応じたフォーメーションでピンチを切り抜

けましょう。

Stage 5-7

たいようけいかくわくせい
太陽系各惑星

まえめん たお
前の面でボスを倒し

たかどうかで、次に進

ほし か
む星が変わるぞ。



Stage 8-12

デンジャーシード

さいしゅうけつせん ち しれつ
最終決戦の地。熾烈

こうげき
な攻撃とめくるめくグ

ラフィックは見もの。

2 ゲームのはじめ方



かた ゲームのはじめ方

タイトル画面のときにスタートボタンを押すと、スタート画面になります。方向ボタンでどちらかを選び、スタートボタンで決定して下さい。

GAME

ゲームをはじめるときは、こちらです。

OPTION

オプション画面になり、難易度などの設定を変えることができます。

ゲームオーバーになったときは

ゲームオーバー後CREDITが残り、残っていれば右の画面になり、ステージセレクトができます。方向ボタンではじめたいステージ（ただし前のプレイで進んだステージまでです）を選び、Aボタンで決定して下さい。



また、スコアが15位以内に入ると名前入れができます。方向ボタンで文字を選び、Aボタンで入力しましょう。





オプション画面 がめん

方向ボタンの上下でカーソルを動か
し、左右でデータを変えます。終
わるときはスタートボタンを押すか、

EXIT を選んで(A)ボタンを押して下さい。

MUSIC TEST / ミュージック テスト ゲーム中の音楽や効果音を聴
けます。方向ボタンの左右で選び、(A)ボタンを押して
下さい。ヘッドホンを使うとステレオで楽しめます。

LEVEL / レベル ゲームの難易度です。通常はNORMAL
に設定されています。

DIGEST : ダイジェスト NORMALの4・5・9・12面だけをプレイ
します。はじめから3機合体でプレイするこ
とができます。

EASY : イージー NORMALの2・4・5・7・8・9・10・12
面をステージ1~8としてプレイします。ス
テージ1は α 号のみでの戦いですが、ステー
ジ2からは β 号と、ステージ3からは γ 号と
合体します。

NORMAL : ノーマル 全12面。 α 号のみで開始し、ステージ3から
 β 号、ステージ5から γ 号が加わります。

HARD : ハード 敵の攻撃がキツく、上級者向けです。内容は
NORMALと同じ。

CONTROL / コントロール (A)・(B)・(C)ボタンの操作を自分の
好みに並べ変えることができます。

EXIT / イグジット タイトル画面にもどります。

3 画面表示と操作法

がめんひょうじ
画面表示とルール

画面の右側に表示されるデータには、次のような意味があります。



ハイスコア

スコア

現在のフォーメーション

各機のバイタリティ

各機の稼働状態

左から $\alpha \cdot \beta \cdot \gamma$ 号。稼働不能状態の機は、シルエットで表示。

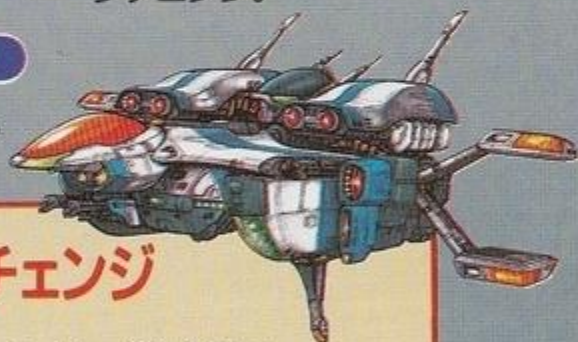
残機数

ボムの残り数

- 自機が敵や敵の弾に当たると、バイタリティが1つ減ります。合体時は、 $\alpha \rightarrow \beta \rightarrow \gamma$ 号の順でダメージを受けていきます。
- $\alpha \cdot \beta \cdot \gamma$ 各機のバイタリティは3つずつありますが、3つともなくなるとその機は稼働不能になります。合体時に1機でも欠けると攻撃力がガタ落ちしてしまいますので注意しましょう。
- 全機が稼働不能になると1ミス。自機をすべて失うと、ゲームオーバーです。
- 10万点と50万点で自機が1機増えます。

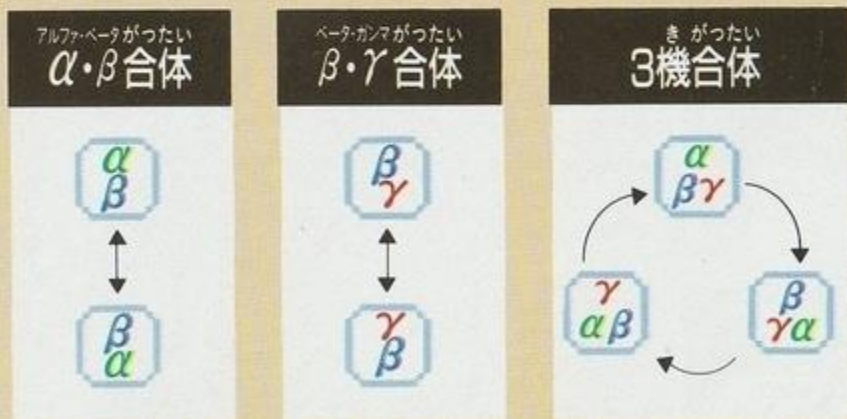
コントロールパッドの使い方

自機はコントロールパッドを使って操作します。①
 ・②・③ボタンの操作は、オプション画面で変更することもできます。



■フォーメーションチェンジ

合体時のフォーメーションは、◎ボタンで次のように変更することができます。



4 アイテム



スピードアップ

自機^{じき}のスピードが上がり^あります。6個取ると最大^{さいだい}スピードになり、7個目^{こめ}からは1000点^{てん}の得点^{とくてん}になります。



パワーアップ

緑^{みどり}・青^{あお}・赤^{あか}の3種類^{しゆるい}に変わり、使用中^{しやうちゆう}のショットと同じ色^{おなじいろ}のとき取るとパワーアップします。3個で最強^{さいきやう}、それ以降^{いこう}は1000点^{てん}の得点^{とくてん}です。使用中^{しやうちゆう}のショットとちがう色^{いろ}を取ったときは、パワーはそのまま種類^{しゆるい}だけ変わ^かります。



ノーマルショット

自機^{じき}が最初^{さいしよ}に装備^{そうび}しています。
威力^{いりよく}は中^{ちゆう}くらい。



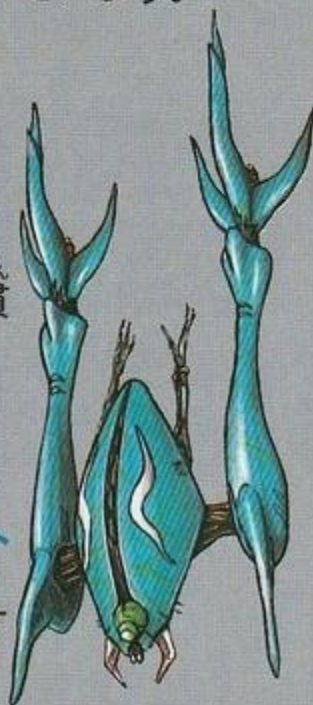
レーザー

威力^{いりよく}があり、敵^{てき}を貫^{かん}通^{つう}します。



ワイドショット

幅^{はば}が広^{ひろ}くて使^{つか}いやすいショットです。





ボム

ボムが1個、ストックされます。

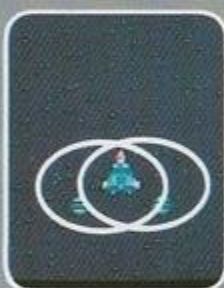


オプション

自機のまわりにオプションが付き、ザコ敵や弾を防いでくれます。オプションのレベルは4段階で、自機がダメージを受けると、1段階ダウンしてしまいます。ただし、最大レベルのときにもう1個取っておけば、1回だけダメージを受けてもレベルダウンしません。



1段階



2段階



3段階



4段階



エネルギーカプセル

バイタリティーが回復します。ただし、稼働不能状態の機は回復しません。



故障機復活

稼働不能になった機が復活します。


5 フォーメーション(1)

1機の場合

アルファごう ベータごう ガンマごう たんどく ばあい
α号・β号・γ号が単独の場合です。ショットの攻
げきけいたいはそれほど変わりませんが、ボム弾の効果に大
きな違いがあります。単独ですのでフォーメーション
チェンジはできません。

α アルファ 1号

ボム(リングレーザー)



敵めがけて飛ぶ緑色のリング弾。

ノーマル

レーザー

ワイド

ショットの最強状態



β

ベータ
β
ごう

ボム(メルトミサイル)



◀ 敵に当たると炸裂する誘導弾。



さいきょうじょうたい
ショットの最強状態

γ

ガンマ
γ
ごう

ボム(ハイパーボム)



◀ 爆発で画面内の敵すべてにダメージ。



さいきょうじょうたい
ショットの最強状態

□ フォーメーション(2)

2機のフォーメーション

アルファ・ベータがつたい $\alpha \cdot \beta$ 合体と ベータ・ガンマがつたい $\beta \cdot \gamma$ 合体があり、それぞれ2種類のフォーメーションを組むことができます。

アルファ・ベータがつたい
 $\alpha \cdot \beta$ 合体

ボムの効果は、フォーメーションチェンジしても変わりません。

ボム



リングレーザー+
メルトミサイル

α
 β

ぜんぼう つよ
前方に強いフォーメーション



さいきょうじょうたい
ショットの最強状態

β
 α

よこ つよ
横に強いフォーメーション



さいきょうじょうたい
ショットの最強状態

ベータ・ガンマ がつたい

β・γ合体

ボムの^{こうか}効果は、フォー
メーションチェンジ
しても^か変わりません。

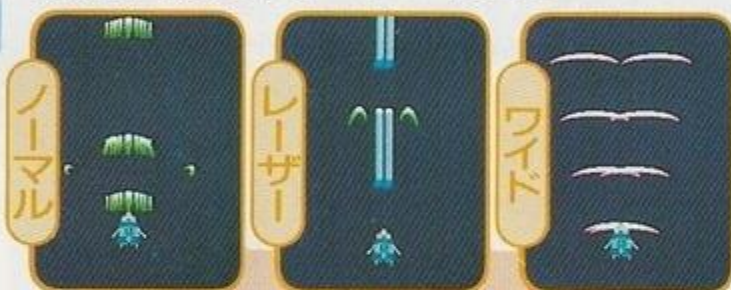
ボム



◀メルトミサイル



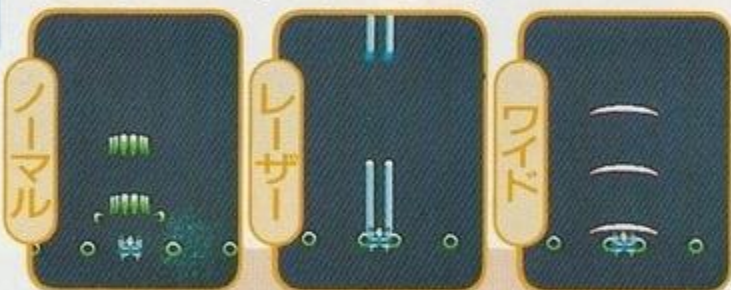
ぜんぼう つよ
前方に強いフォーメーション



さいきょうじょうたい
ショットの最強状態



よこ つよ
横に強いフォーメーション



さいきょうじょうたい
ショットの最強状態



□ フォーメーション(3)

3機のフォーメーション

ゲームのメインになるのが、この3機合体フォーメーションです。フォーメーションを変えると攻撃形態だけでなく、ボムの効果までさまざまに変化します。

α アルファ・ベータ・ガンマ **γ** がったい
β **α・β・γ** 合体

ぜんぽう つよ
前方に強い
フォーメーション

ボム

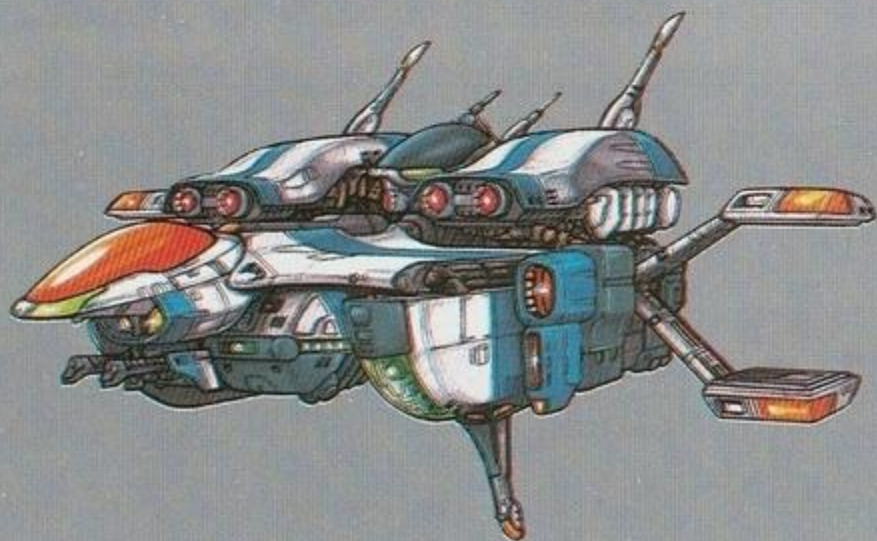
リングレーザー+
ハイパーボム

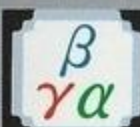
ノーマル

レーザー

ワイド

ショットの最強状態





ベータ・ガンマ・アルファ がつたい

β・γ・α 合体

ボム

よこ つよ
横に強い

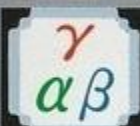
フォーメーション



◀
マルチミサイル+
ハイパーボム



さいきょうじょうたい
ショットの最強状態



ガンマ・アルファ・ベータ がつたい

γ・α・β 合体

ボム

うし つよ
後ろに強い

フォーメーション



◀
ハイパーボム×2



さいきょうじょうたい
ショットの最強状態

「遊び」をフリエイトする
株式会社 ナムコ

〒146 東京都大田区矢口2-1-21 ナムコット係 ☎03(756)7651

●故障等のお問い合わせは、お買い求めのお店、もしくは下記まで

(株)ナムコ・サービスセンター

〒222 神奈川県横浜市港北区樽町2-1-60 ☎横浜045(542)8761

●本商品の輸出、使用営業及び賃貸を禁じます。

この商品は、株セガ・エンタープライゼスがSEGA MEGA DRIVE専用の
ソフトウェアとして、自社の登録商標 **SEGA** の使用を許諾したものです。