

GRAND GRODD

取扱説明書



ゲイングラント



このたびはメガドライブカートリッジ「ゲイングラント」
をお買い上げいただき、誠にありがとうございました。
ゲームを始める前にこの取扱説明書をよくお読みいた
きますと、より楽しく遊ぶことができます。

もくじ

ストーリー	4
操作方法	6
遊び方	8
キャラクター紹介	12
テクニカルアドバイス	17
ラウンド&ステージ	18
使用上のご注意	20

AIPO

DOOD

ドラマチックウォーズが

^{いま}今、^{はじ}始まる——。

^{ぼうそう}暴走した

ゲインランドシステムを

^{ちんあつ}鎮圧せよ！

※ゲインランドシステム

^{にんげん}人間の^{とうそうほんのう}闘争本能を^{しげき}刺激させることを^{もくてき}目的として^{かいはつ}開発されたスーパーコンピュータ^{せんとう}戦闘システム。

1988. 19

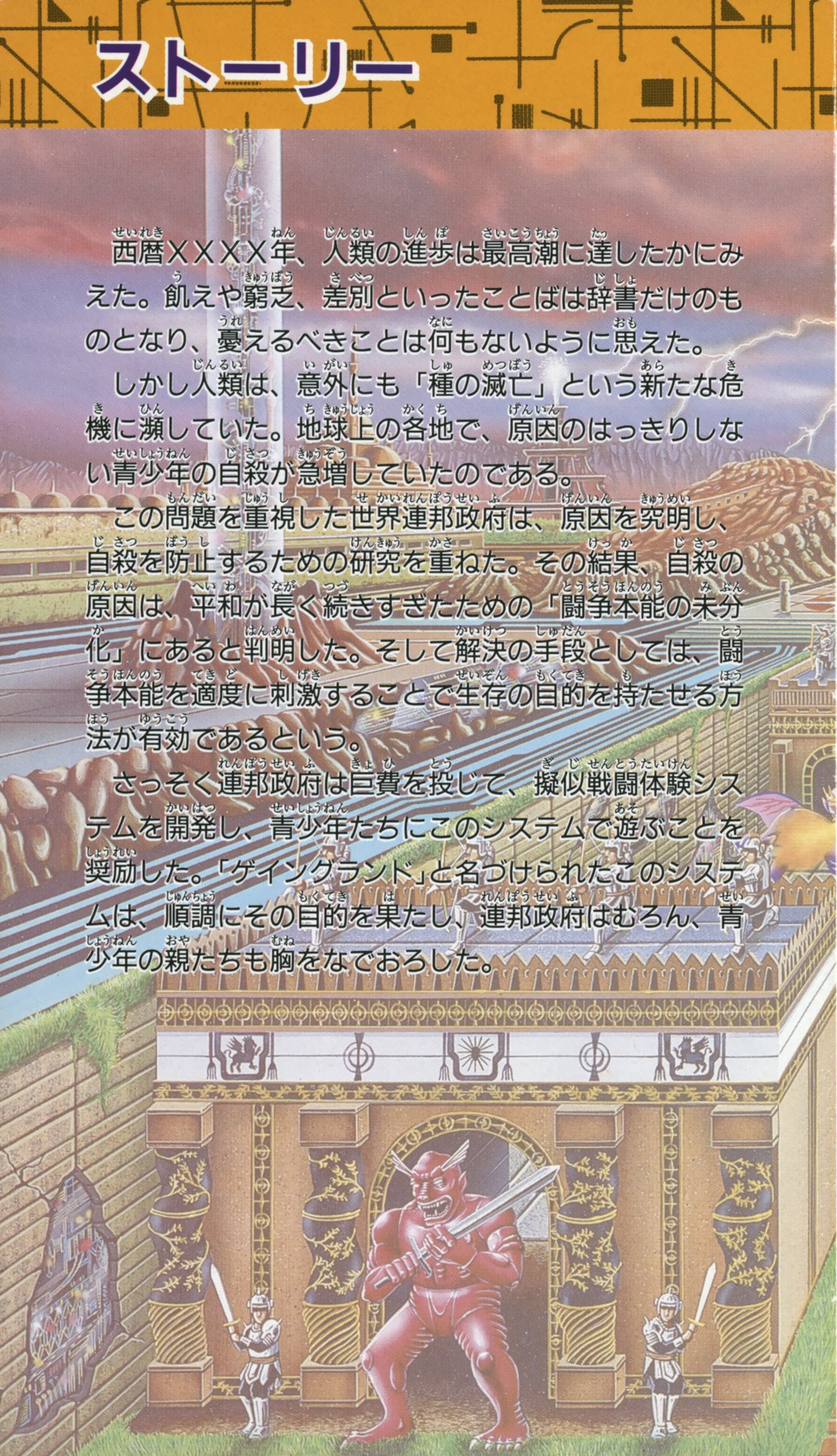
ストーリー

西暦XXXX年、人類の進歩は最高潮に達したかにみえた。飢えや窮乏、差別といったことは辞書だけのものとなり、憂えるべきことは何もないように思えた。

しかし人類は、意外にも「種の滅亡」という新たな危機に瀕していた。地球上の各地で、原因のはっきりしない青少年の自殺が急増していたのである。

この問題を重視した世界連邦政府は、原因を究明し、自殺を防止するための研究を重ねた。その結果、自殺の原因は、平和が長く続きすぎたための「闘争本能の未分化」にあると判明した。そして解決の手段としては、闘争本能を適度に刺激することで生存の目的を持たせる方法が有効であるという。

さっそく連邦政府は巨費を投じて、擬似戦闘体験システムを開発し、青少年たちにこのシステムで遊ぶことを奨励した。「ゲインランド」と名づけられたこのシステムは、順調にその目的を果たし、連邦政府はむろん、青少年の親たちも胸をなでおろした。



ところが、予想外の事件が起きた。ある日とつぜん、システムに対する人為的な入力がいっさい受け付けられなくなってしまったのである。

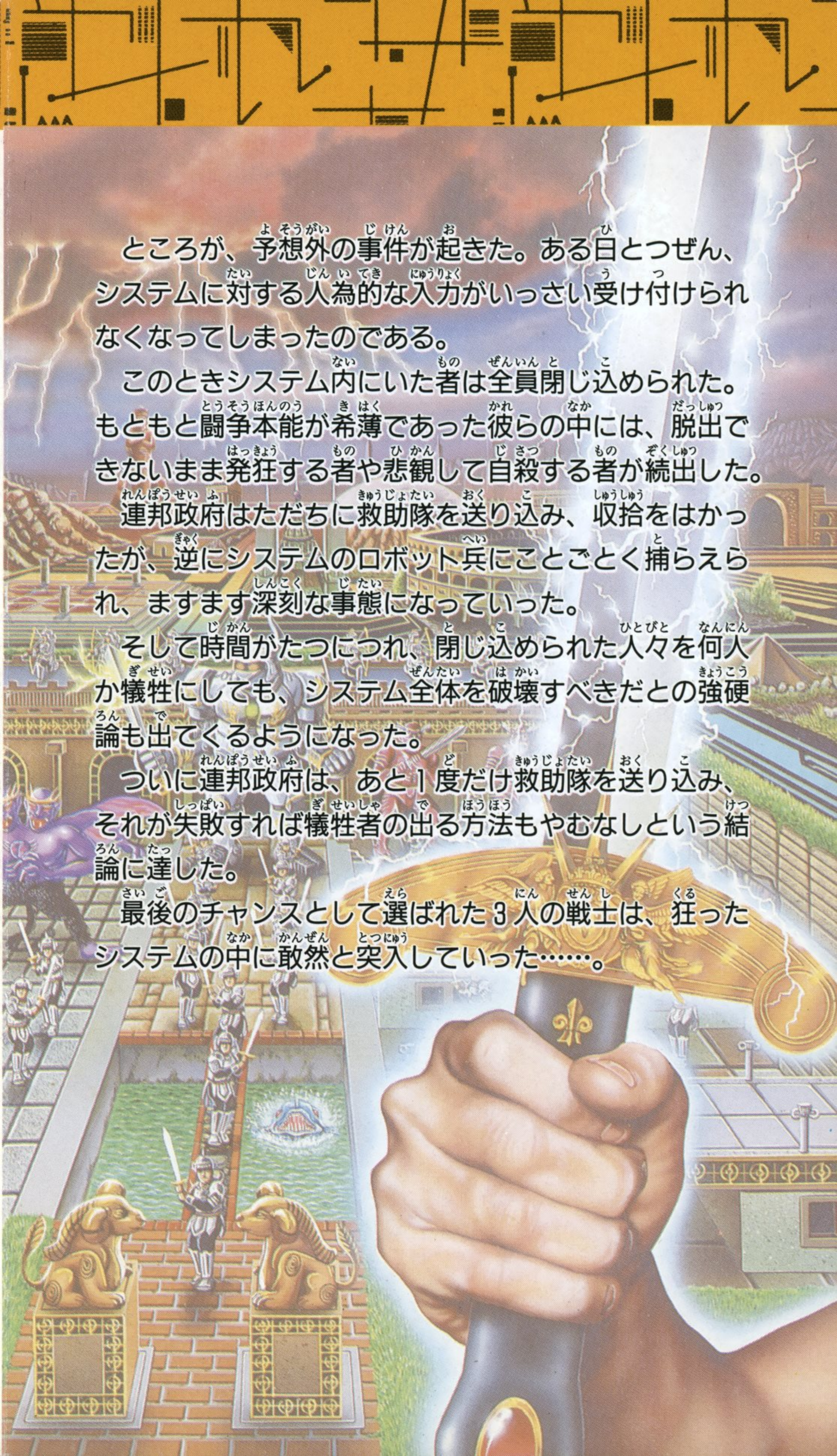
このときシステム内にいた者は全員閉じ込められた。もともと闘争本能が希薄であった彼らの中には、脱出できないまま発狂する者や悲観して自殺する者が続出した。

連邦政府はただちに救助隊を送り込み、收拾をはかったが、逆にシステムのロボット兵にことごとく捕らえられ、ますます深刻な事態になっていった。

そして時間がたつにつれ、閉じ込められた人々を何人か犠牲にしても、システム全体を破壊すべきだとの強硬論も出てくるようになった。

ついに連邦政府は、あと1度だけ救助隊を送り込み、それが失敗すれば犠牲者の出る方法もやむなしという結論に達した。

最後のチャンスとして選ばれた3人の戦士は、狂ったシステムの中に敢然と突入していった……。

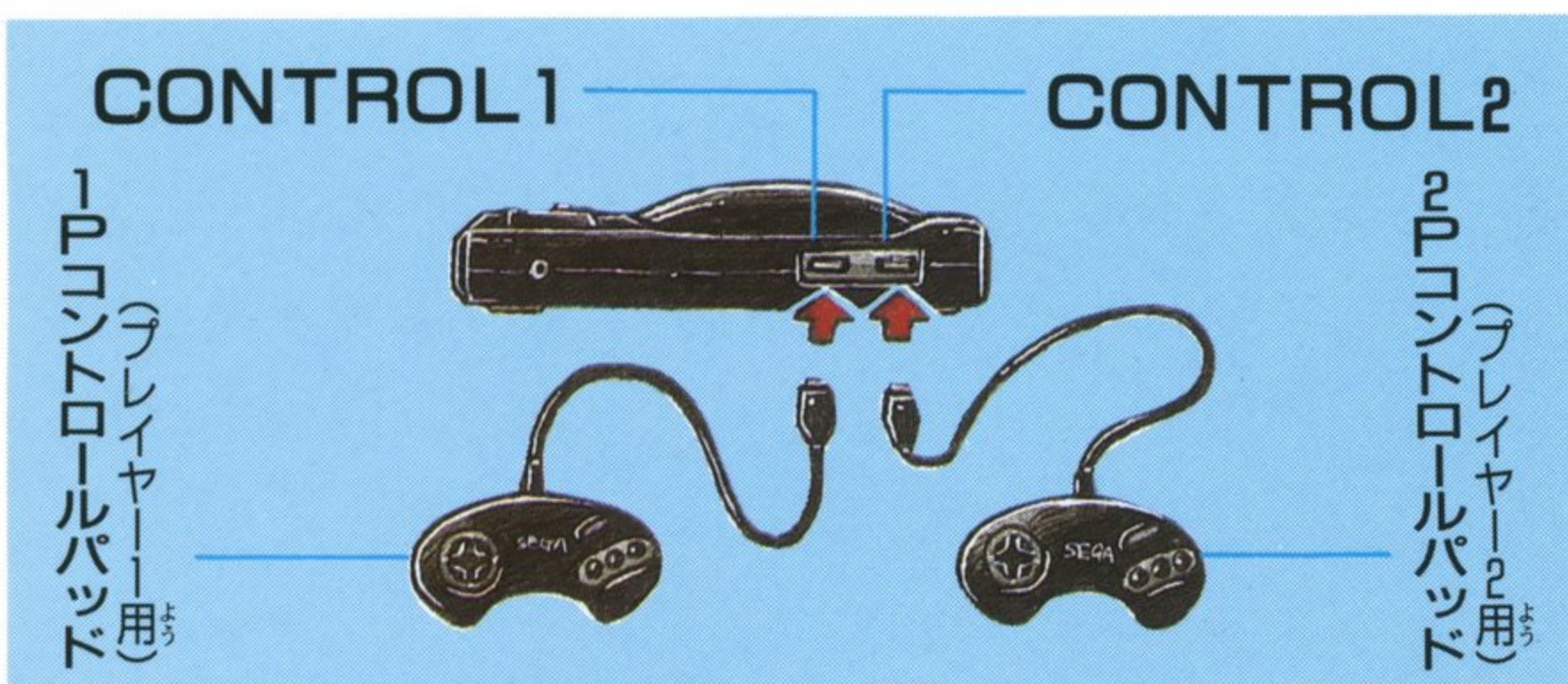




操作方法

コントロールパッドの接続

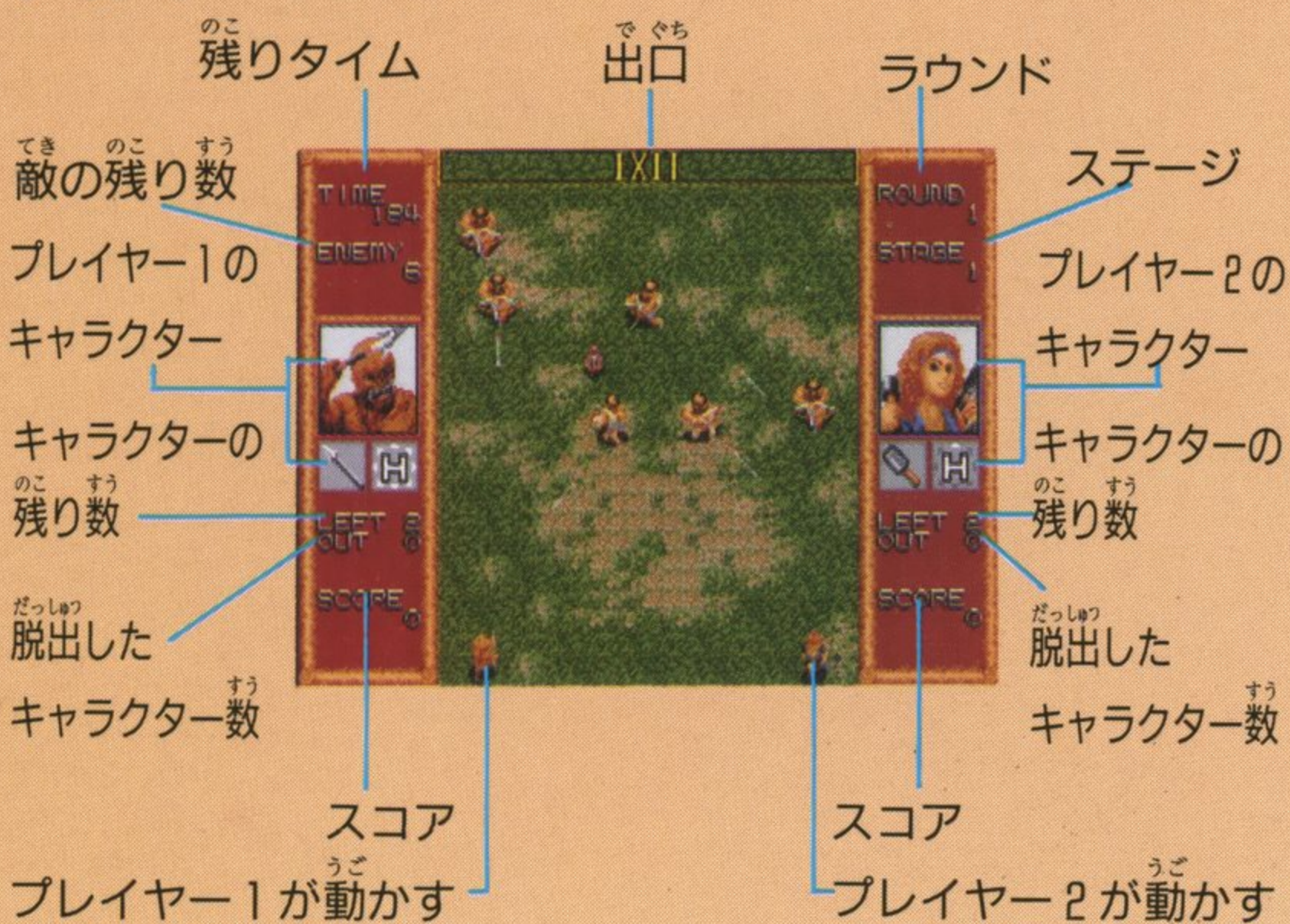
このゲームは1~2人用です。ゲームを始める前に、コントロールパッドが正しく接続してあるか確認してください。



2人で遊ぶときは同時プレイとなりますので、コントロールパッドを2個使用してください。

(別売のコントロールパッドをお求めください。)

画面の見方



ボタンの使い方



スタートボタン

- ・ゲームを始めるときなどに使います。
- ・ゲーム中に押すとポーズ（一時停止）になり、もう一度押すとゲームが再開します。

ほうこう 方向ボタン

- ・キャラクターを選びます。
- ・キャラクターを8方向に動かします。

Aボタン Cボタン（特殊攻撃）

- ・キャラクターを決定します。
- ・特殊兵器で攻撃します。

Bボタン（通常攻撃）

- ・キャラクターを決定します。
- ・通常兵器で攻撃します。



遊び方



モードセレクト

タイトル画面でスタートボタンを押すと、セレクト画面に変わります。方向ボタンで

セレクト画面

モードを選び、スタートボタンを押してください。

1 P START：1人で遊ぶモードです。

2 P START：2人で遊ぶモードです。(コントロールパッドを2個接続してないと選べません。)

OPTIONS：オプション画面に変わり、レベルなどを変更できます。

ゲームの進め方

方向ボタンでキャラクターを選び、A~Cボタンを押すと、ゲームが始まります。

●敵をすべて倒すか、キャラクター全員が出口から脱出すると、ステージクリアできます。

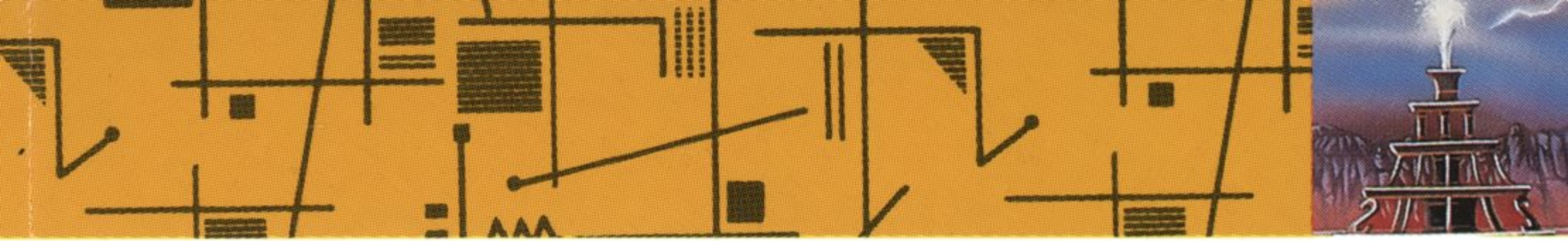
●キャラクターが全滅するかタイムが0になると、ゲームオーバーです。

途中参加について

コントロールパッドを2個接続してゲームを始めた場合は、途中参加ができます。画面に“PUSH START”と表示されているときにスタートボタンを押してください。

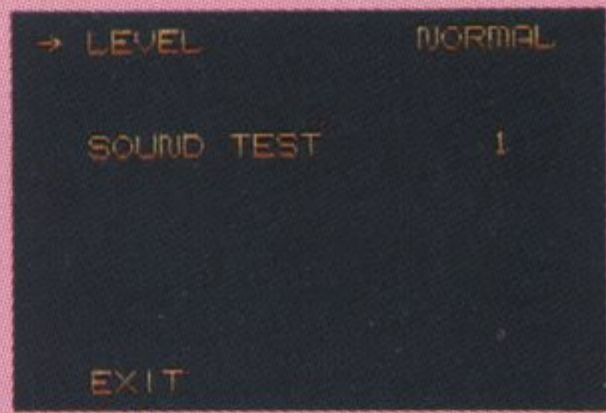


ただし1人でプレイ中に、もうひとつのコントロールパッドを接続しても、途中参加はできません。



オプション画面 がめん

方向ボタンの上下で項目を選び、左右で変更してください。



LEVEL: 敵のスピードが3段階に変わるほか、ゲーム条件が次のように変わります。

EASY: コンティニュー8回まで。第4ラウンドはない。

NORMAL: コンティニュー4回まで。

HARD: コンティニューできない。キャラクター20人でスタートし、途中に捕虜は配置されない。

☆変更の操作をしない場合は、NORMALです。

SOUND TEST: 番号を選びA~Cボタンを押すと、ゲームサウンドが聞けます。

EXIT: A~Cボタンを押すと、セレクト画面にもどり、変更した条件でゲームスタートできます。

コンティニュー

ひとり
1人プレイのとき

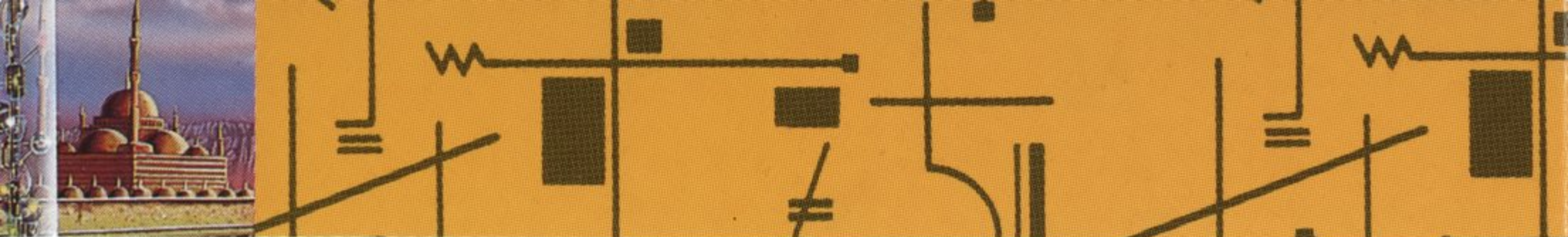
カウントが0になるまでにスタートボタンを押してください。



ふたり
2人プレイのとき

ゲームオーバーのあと“PUSH START”と表示されているときにスタートボタンを押してください。





キャラクターの使い方

このゲームには、20種類のキャラクターが用意されています。それぞれの特徴を考^{とくちょう}えてキャラクターを選^{えら}び、敵^{てき}を倒^{たお}しながら出口^{でぐち}をめざしてください。

スタート時のキャラクター

(レベルがEASYかNORMALの場合)

ア
ス
ラ



ベ
テ
ィ



ジ
ョ
ニ
ー



捕虜はどこに？

敵^{てき}と接^{せつしよく}触したり、敵^{てき}の攻^{こうげき}撃を受けると、キャラクターは倒^{たお}れます。倒^{たお}れたキャラクターは捕^{ほりよ}虜^{りよ}とな^なって、その場^ばに残^{のこ}ります。

☆ レベルがEASYかNORMALの場合、ステージによっては、はじめから捕^{ほりよ}虜^{りよ}としてキャラクターが配^{はいち}置^ちされています。

捕虜を助けて1up!

捕^{ほりよ}虜^{りよ}に接^{せつしよく}触し、いっしょに出口^{でぐち}まで逃^にげれば、その捕^{ほりよ}虜^{りよ}を救^{きゆうしゆつ}出^{しゆつ}できます。(キャラクター1人につき、救^{きゆうしゆつ}出^{しゆつ}できる捕^{ほりよ}虜^{りよ}は1人です)。救^{きゆうしゆつ}出^{しゆつ}した捕^{ほりよ}虜^{りよ}は、次^{つぎ}のステ^{つか}ージで使^{つか}うことができます。

☆ 出口^{でぐち}のないラストステ^{ほりよ}ージでは捕^{きゆうしゆつ}虜^{りよ}を救^{きゆうしゆつ}出^{しゆつ}できません。



捕^{ほりよ}虜^{りよ}



捕^{ほりよ}虜^{りよ}救^{きゆうしゆつ}出^{しゆつ}。出口^{でぐち}へ急^{いそ}げ!



スコア&ボーナス

敵にダメージを与えるごとに、スコアが加算されます。ステージクリアするとスコア画面に変わります。



スコア画面

TIME BONUS (タイムボーナス)

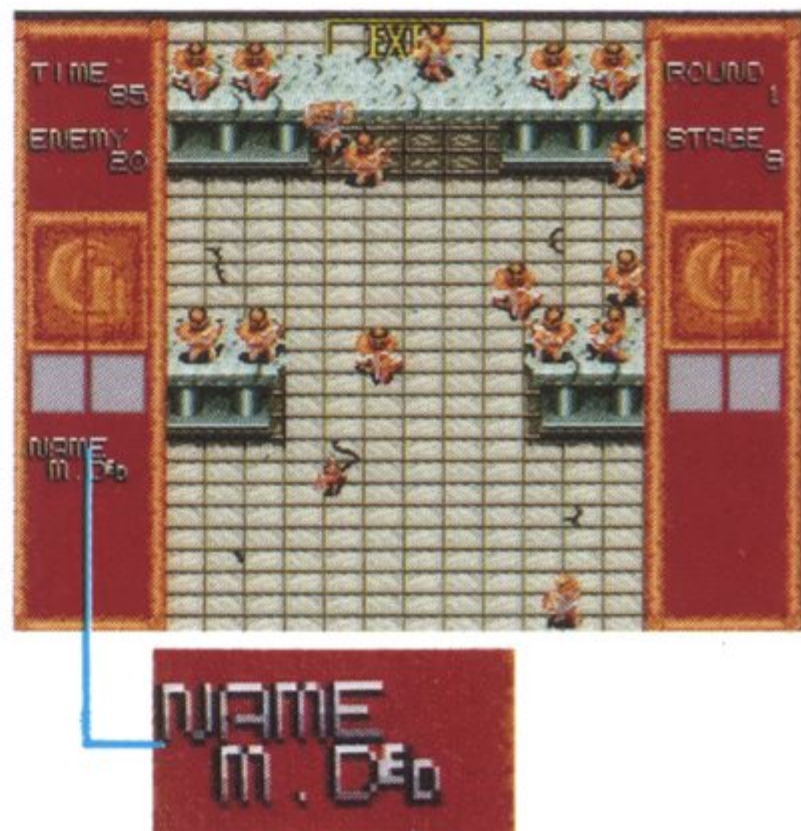
ステージクリアしたときの残りタイムに応じて、与えられます。

SPECIAL BONUS (スペシャルボーナス)

そのステージの敵をすべて倒すと与えられます。

ネームエントリー

ゲームオーバーになったとき入賞すると、“NAME”と表示が出て、ネームエントリー（3文字まで）できます。



■ネームエントリーの方法

1. 方向ボタンを上下左右に動かし、文字を選びます。
2. A~Cボタンを押すと、選んだ文字が入ります。
(←を選ぶと、ひとつ前の文字にもどります。)
3. ネームエントリーが終わったら、ED(エンド)を選んでA~Cボタンを押します。ネームがランキング画面に表示されます。

RANKING				
RANK	NAME	ROUND	STAGE	SCORE
1	M.D	1	8	10520
2	OVA	2	2	5000
3	TKU	2	1	4000
4	B00	2	4	3000
5	AK	1	8	2000
6	N.O	1	7	1000
7	KAN	1	4	800
8	SZK	1	5	600
9	T.K	2	1	500
10	S.W	1	8	500

ランキング画面

キャラクター紹介

キャラクター名 <small>めい</small>	通常攻撃 <small>つうじょうこうげき</small> Bボタン	特殊攻撃 <small>とくしゅこうげき</small> A, Cボタン	特徴 <small>とく ちょう</small>
 アスラ	ヤリ <small>ほうこう</small> 8方向 <small>こうげき</small> 攻撃	  ヤリ <small>やま</small> 山なりに <small>ほう</small> 8方 <small>こうこうげき</small> 向攻撃	<small>あし</small> <small>はや</small> <small>たか</small> 足が速い。高 <small>ところ</small> <small>こうげき</small> い所を攻撃で きるが、 <small>しゃてい</small> 射程 <small>みじか</small> は短い。
 ガスコン	ヤリ <small>ほうこう</small> 8方向 <small>こうげき</small> 攻撃	  ヤリ <small>やま</small> <small>ぜんぼう</small> 山なりに前方 <small>こうげき</small> のみ攻撃	<small>あし</small> <small>はや</small> <small>たか</small> 足が速い。高 <small>ところ</small> <small>こうげき</small> い所を攻撃で きるが、 <small>しゃてい</small> 射程 <small>みじか</small> は短い。
 バーバル	ゆみ 弓 <small>ほうこう</small> 8方向 <small>こうげき</small> 攻撃	  ゆみ 弓 <small>やま</small> <small>ほう</small> 山なりに8方 <small>こうこうげき</small> 向攻撃	<small>たか</small> <small>ところ</small> <small>こうげき</small> 高い所を攻撃 できる。 <small>しゃてい</small> 射程 <small>なが</small> も長い。
 マース	ゆみ 弓 <small>ほうこう</small> 8方向 <small>こうげき</small> 攻撃	  ゆみ 弓 <small>やま</small> <small>ぜんぼう</small> 山なりに前方 <small>こうげき</small> のみ攻撃	<small>たか</small> <small>ところ</small> <small>こうげき</small> 高い所を攻撃 できる。 <small>しゃてい</small> 射程 <small>なが</small> も長い。



キャラクター名 <small>めい</small>	通常攻撃 <small>つうじょうこうげき</small> Bボタン	特殊攻撃 <small>とくしゅこうげき</small> A, Cボタン	特徴 <small>とく ちょう</small>
 <p>ファイアー ナイト</p>	<p>魔法弾 <small>まほうだん</small> 8方向 <small>ほうこう</small> 攻撃 <small>こうげき</small></p>	  <p>火の魔法 <small>ひ まほう</small> 前方のみ攻撃 <small>ぜんぽう こうげき</small></p>	<p>敵の通り道に <small>てき とお みち</small> ワナを仕掛け <small>しか</small> られる。平地 <small>へいち</small> の敵に有効。 <small>てき ゆうこう</small></p>
 <p>ウォーター ナイト</p>	<p>魔法弾 <small>まほうだん</small> 8方向 <small>ほうこう</small> 攻撃 <small>こうげき</small></p>	  <p>水の魔法 <small>みず まほう</small> 8方向攻撃 <small>ほうこうこうげき</small></p>	<p>敵の足を止め <small>てき あし と</small> ることができ <small>る</small> る。平地の敵 <small>へいち てき</small> に有効。 <small>ゆうこう</small></p>
 <p>ザエモン</p>	<p>魔法弾 <small>まほうだん</small> 8方向 <small>ほうこう</small> 攻撃 <small>こうげき</small></p>	  <p>風の魔法 <small>かぜ まほう</small> 360度攻撃 <small>どこうげき</small></p>	<p>竜巻の回転で <small>たつまき かいてん</small> 攻撃できる。 <small>こうげき</small> とくに平地の <small>へいち</small> 敵に有効。 <small>てき ゆうこう</small></p>
 <p>グロウ ナイト</p>	<p>魔法弾 <small>まほうだん</small> 8方向 <small>ほうこう</small> 攻撃 <small>こうげき</small></p>	  <p>光の魔法 <small>ひかり まほう</small></p>	<p>接近戦で威力 <small>せつきんせん いりよく</small> を発揮する。 <small>はつき</small> 平地の敵に有 <small>へいち てき ゆう</small> 効。 <small>こう</small></p>



キャラクター名 <small>めい</small>	<small>つうじょうこうげき</small> 通常攻撃 Bボタン	<small>とくしゅこうげき</small> 特殊攻撃 A, Cボタン	<small>とく ちよう</small> 特徴
 ジョニー	ライフル <small>ほうこう</small> 8方向 <small>こうげき</small> 攻撃	  ライフル <small>ぜんぼう ほうこう</small> 前方のみ攻撃	ショットスピー <small>はや</small> ードが速く、 <small>しゃてい なが</small> 射程も長い。
 <small>きよう じゆ</small> 教授	ライフル <small>ほうこう</small> 8方向 <small>こうげき</small> 攻撃	  ライフル <small>さゆう どうじこう</small> 左右に同時攻 <small>げき</small> 撃	<small>さゆう てき どう</small> 左右の敵を同 <small>じ たお</small> 時に倒せる。
 コウ	マシンガン <small>ほうこう</small> 8方向 <small>こうげき</small> 攻撃	  マシンガン <small>ぜんぼう ほうこう</small> 前方のみ攻撃	<small>しゃてい なが</small> 射程が長く、 <small>れんしゃかのひ</small> 連射可能。非 <small>じょう きょうりよく</small> 常に強力なキ ャラクターだ。
 キッド	マシンガン <small>ほうこう</small> 8方向 <small>こうげき</small> 攻撃	  マシンガン <small>さゆう どうじこう</small> 左右に同時攻 <small>げき</small> 撃	<small>さゆう てき どう</small> 左右の敵を同 <small>じ たお</small> 時に倒せる。 <small>きょうりよく</small> かなり強力。

キャラクター紹介



キャラクター名	通常攻撃 Bボタン	特殊攻撃 A, Cボタン	特徴
 <p>マッド パピー</p>	<p>ピストル 8方向 攻撃</p>	  <p>バズーカ砲 前方のみ攻撃</p>	<p>射程が長く、 威力も大きい が、足は遅い。</p>
 <p>ジェネラル</p>	<p>ピストル 8方向 攻撃</p>	  <p>火炎放射器 8方向攻撃</p>	<p>射程は短い が、近くの敵を 焼殺す。威力 は最大。</p>
 <p>ロビー</p>	<p>ピストル 8方向 攻撃</p>	  <p>ロケット弾 8方向攻撃</p>	<p>ステージによ り高所でも平 地でも使える。 射程は長い。</p>
 <p>サイバー</p>	<p>ピストル 8方向 攻撃</p>	  <p>多弾頭弾 同時に6方向 攻撃</p>	<p>6発のミサイ ルを同時に発 射できる。射 程も長い。</p>



キャラクター名 <small>めい</small>	通常攻撃 <small>つうじょうこうげき</small> Bボタン	特殊攻撃 <small>とくしゅこうげき</small> A, Cボタン	特徴 <small>とく ちょう</small>
 ハニー	ピストル <small>ほうこう</small> 8方向 <small>こうげき</small> 攻撃	  <small>しゅりゅうだん</small> 手榴弾 <small>やま</small> <small>ほう</small> 山なりに8方 <small>こうこうげき</small> 向攻撃	<small>たか</small> <small>ところ</small> <small>こうはん</small> 高い所を広範 <small>い</small> <small>こうげき</small> 囲に攻撃でき る。
 ベティ	ピストル <small>ほうこう</small> 8方向 <small>こうげき</small> 攻撃	  <small>しゅりゅうだん</small> 手榴弾 <small>やま</small> <small>ぜんぼう</small> 山なりに前方 <small>こうげき</small> のみ攻撃	<small>ぜんぼう</small> <small>たか</small> <small>ところ</small> 前方の高い所 <small>てき</small> <small>たお</small> にいる敵を倒 せる。
 バルキリー	ピストル <small>ほうこう</small> 8方向 <small>こうげき</small> 攻撃	  ブーメラン <small>ほうこうこうげき</small> 8方向攻撃	<small>ものかげ</small> <small>かく</small> 物陰に隠れた <small>てき</small> <small>おも</small> 敵など思わぬ <small>ところ</small> <small>こうげき</small> 所を攻撃する <small>さいてき</small> のに最適。
 マム	ピストル <small>ほうこう</small> 8方向 <small>こうげき</small> 攻撃	  ブーメラン <small>ぜんぼう</small> <small>こうげき</small> 前方のみ攻撃	<small>しょうがいぶつ</small> <small>かげ</small> 障害物の陰に <small>てき</small> <small>こうげき</small> いる敵を攻撃 できる。

テクニカルアドバイス



攻略の基本を覚えよう

まず攻撃力の強いキャラクターで敵を倒し、もしやられたら、次は足の速いキャラクターで救出して出口に向かう——これが攻略の基本である。

キャラクター選びは慎重に

どのキャラクターをどのように起用するかが、戦闘上のカギになる。各キャラクターが持っている武器の特徴をじゅうぶんに把握し、そのステージに合ったキャラクターを選びたい。

敵の出現する瞬間を狙え！

次々と増える敵は、出現する位置が決まっている。そこに陣取って敵を待ち、現れた直後に倒すといい。

早めに、戦力を確保しよう

ラウンド5には捕虜が配置されていない。またコンティニューもできない。そこで、ラウンド5に行く前にキャラクターを集め、戦力を確保しておこう。



ラウンド&ステージ

このゲームは全部で5ラウンドまであり、各ラウンドは10ステージで構成されています。

各ラウンドのラストステージには敵のボスがあります。その場合、原則としてボスを倒すとクリアできます。



ラウンド1・ステージ2

◀時は古代。敵の武器もヤリや短剣が多い。突如出現する敵に注意。

ラウンド1・ラストステージ

▶ボスは、2つの頭から火炎弾を発射してくる。こっちも頭を狙え！



ラウンド2・ステージ5

◀舞台は中世の時代。橋を渡るとき油断していると川の中から……。

ラウンド2・ステージ8

▶大きさの変わるスライムや神出鬼没のマジシャンに手こずりそう。





ラウンド3・ステージ5

◀時代は近世。屋根の上の敵は弓で狙い撃ちするのがコツ。

ラウンド3・ラストステージ

▶剣を振り回し、攻撃してくるボスたち。その名は剣魔神。



ラウンド4・ステージ3

◀現代社会。ゲームセンターには見覚えのあるゲームが…。

ラウンド4・ステージ8

▶工場内の動く床は、足の速いキャラクターでクリアせよ。



ラウンド5・ステージ4

◀未来の世界は敵も強力。ひたすらミサイルを撃って倒せ！

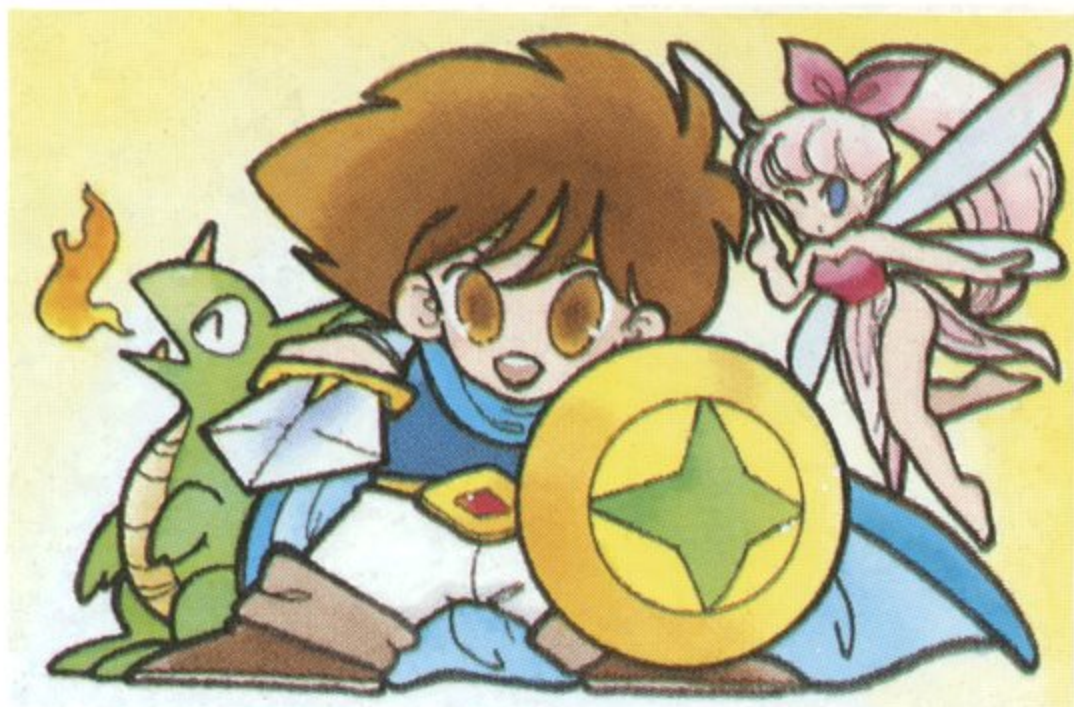
ラウンド5・ステージ9

▶光球の集中攻撃。落ち着いて破壊すれば、もう一歩だ！



使用上のご注意

カートリッジは精密機器ですので、とくに次のことに注意してください。



電源OFFをまず確認!

カートリッジを抜き差しするときは必ず、本体の電源スイッチをOFFにしておいてください。電源スイッチをONにしたまま無理に、カートリッジを抜き差しすると、故障の原因になります。



カートリッジはデリケート

カートリッジに強いショックを与えないでください。ぶつけたり、踏んだりするのは禁物です。また、分解は絶対にしないでください。

端子部には触れないで

カートリッジの端子部に触れたり、水で濡らしたりすると、故障の原因になりますので注意してください。



保管場所に注意して

カートリッジを保管するときは、極端に暑いところや寒いところを避けてください。直射日光の当たるところやストーブの近く、湿気の多いところなども禁物です。



薬品を使って拭かないで

カートリッジの汚れを拭くときに、シンナーやベンジンなどの薬品を使わないでください。



ゲームで遊ぶときは

長い時間ゲームをしていると、目が疲れます。ゲームで遊ぶときは健康のため、1時間ごとに10～20分の休憩をとってください。また、テレビ画面からなるべく離れてゲームをしてください。



えきしょう き
ポータブル・フルカラー液晶ゲーム機

ゲームギア

GAME GEAR

だい こうひょう
大好評!



いつでも、どこでも、
ゲーム&テレビ

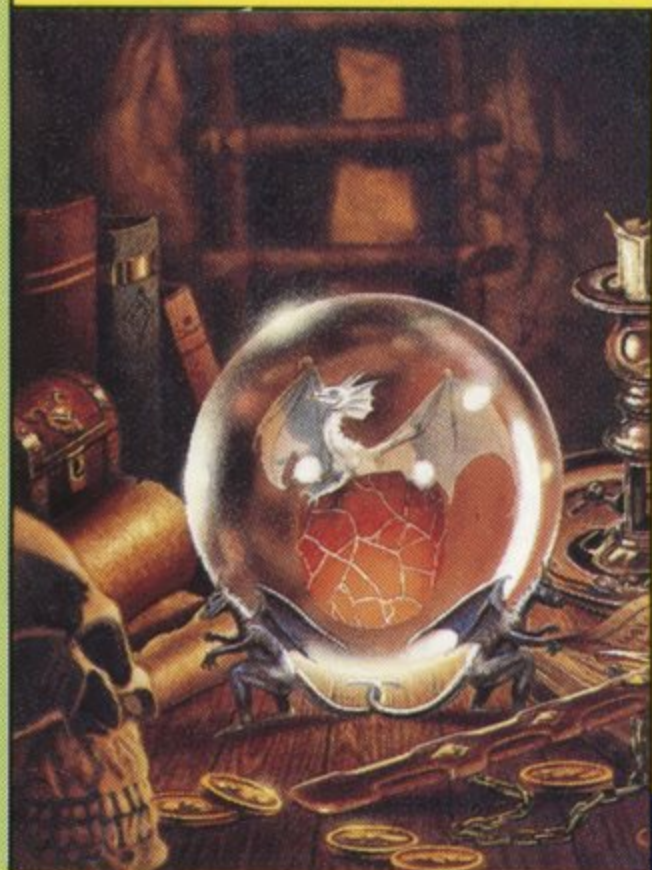
TVチューナーパ
ック(別売)を接続す
れば、小型液晶テレ
ビに変身します。

ひょうじゆん こうり か かく
標準小売価格 19,800円

しんはつばい
新発売

じゅうじつ
ますます充実!

せんよう
専用カートリッジ



G-LOC AIR BATTLE

たいせんがた
対戦型
ジーロック
こうふん
興奮の
ドッグファイト!

© SEGA 1990
ひょうじゆん こうり か かく
標準小売価格 3,500円



WONDER BOY

ワンダーボーイ
かわいいティナ
を助け出せ!

ORIGINAL GAME: © SEGA/WESTONE 1986
REPROGRAMMED GAME: © SEGA 1990
ひょうじゆん こうり か かく
標準小売価格 3,500円

**DRAGON
CRYSTAL**
ドラゴンクリスタル

めいきゆう
ツラニの迷宮

みち ぼうけん
未知なる冒険。
すいしょう せかい
水晶の世界へ!

© SEGA 1990
ひょうじゆん こうり か かく えん
標準小売価格 3,500円

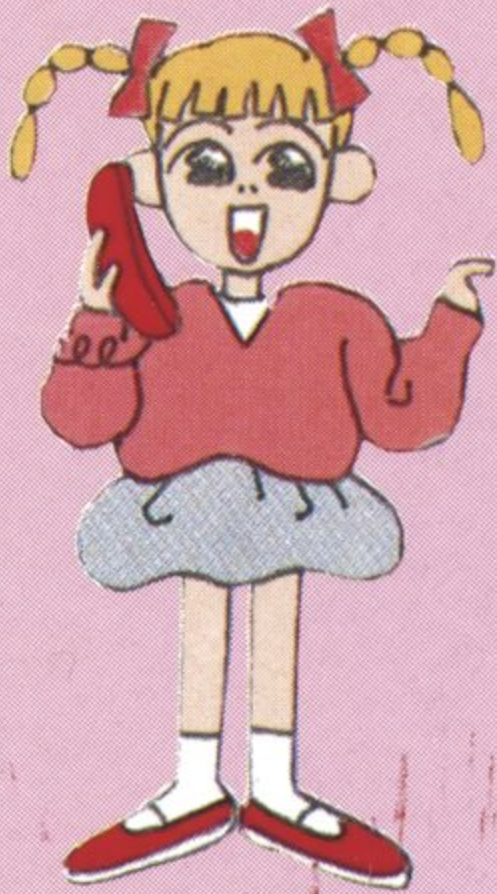


きさい か かく しょうひぜい ふく
(記載の価格に消費税は含まれません)

たいせん
対戦ゲームをするときは、2台のゲームギアを対戦ケー
ブル(別売)で接続してください。

ゲインブランド

セガジョイジョイ テレフォン



セガからのホット
ライン。新作ゲームソフト
や楽しい情報を、どんどん
お知らせしています。

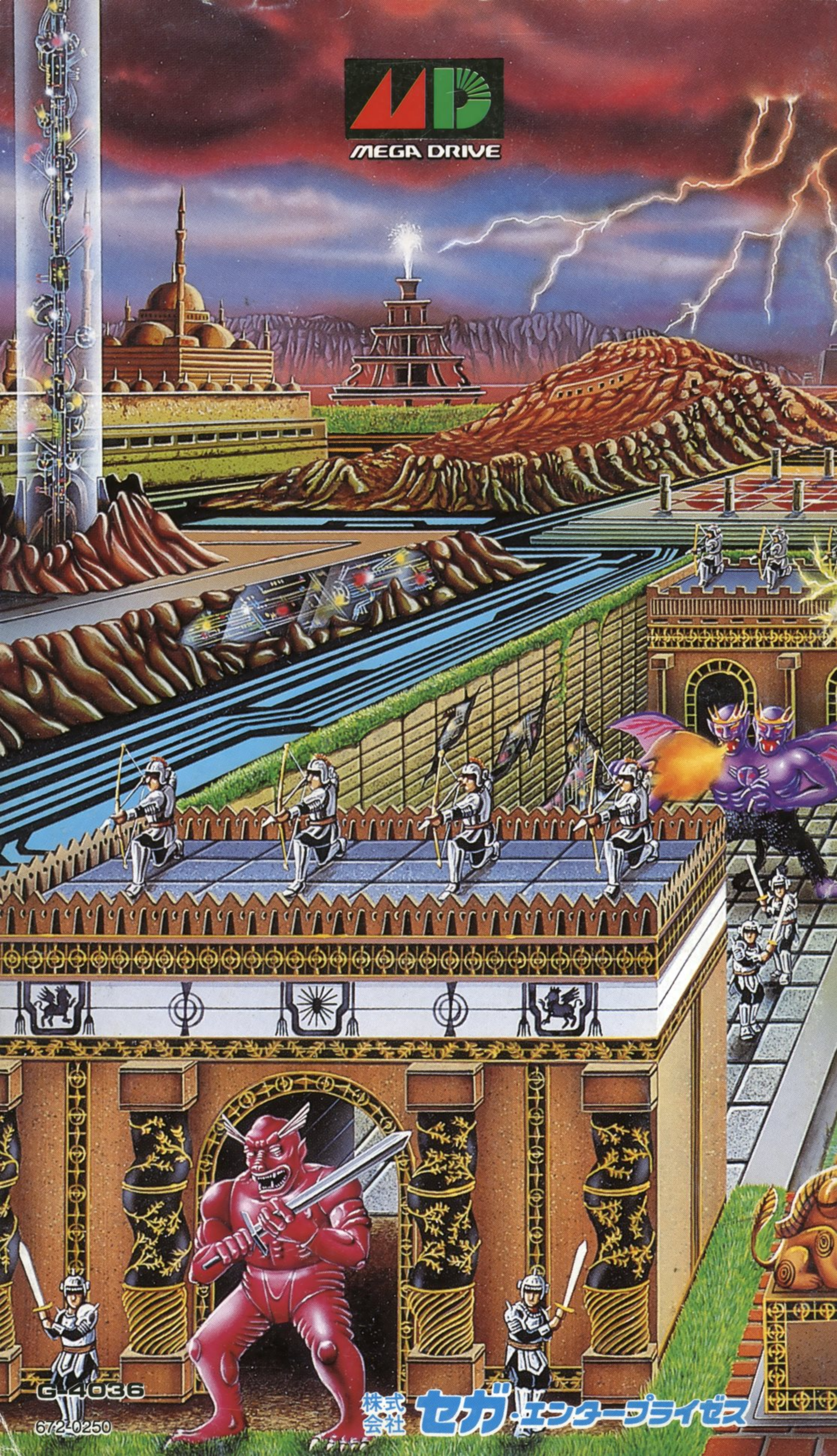
さっぽろ 札幌	011-832-2733
とうきょう 東京	03-3236-2999
おおさか 大阪	06-333-8181
ふくおか 福岡	092-521-8181

☆電話番号をよく確かめて、正しくかけてください。

- 株式会社 セガ・エンタープライゼス
本社 〒144 東京都大田区羽田1-2-12
お客様サービスセンター
☎03(3742)7068 (直通)
- 札幌支店 〒062 北海道札幌市豊平区豊平五条3-2-34
☎011(841)0248
- 関西支店 〒561 大阪府豊中市豊南町東2-5-3
☎06(334)5331
- 博多支店 〒810 福岡県福岡市中央区白金2-5-15
☎092(522)4715

修理について 修理を依頼されるときは、下記または札幌、関西、博多の各支店までお申しつけください。

株式会社セガ・エンタープライゼス
佐倉事業所 HE補修管理課
〒285千葉県佐倉市大作1-3-4
☎0434(98)2610 (直通)



G 4036

672-0250

株式会社

セガ・エンタープライゼス