



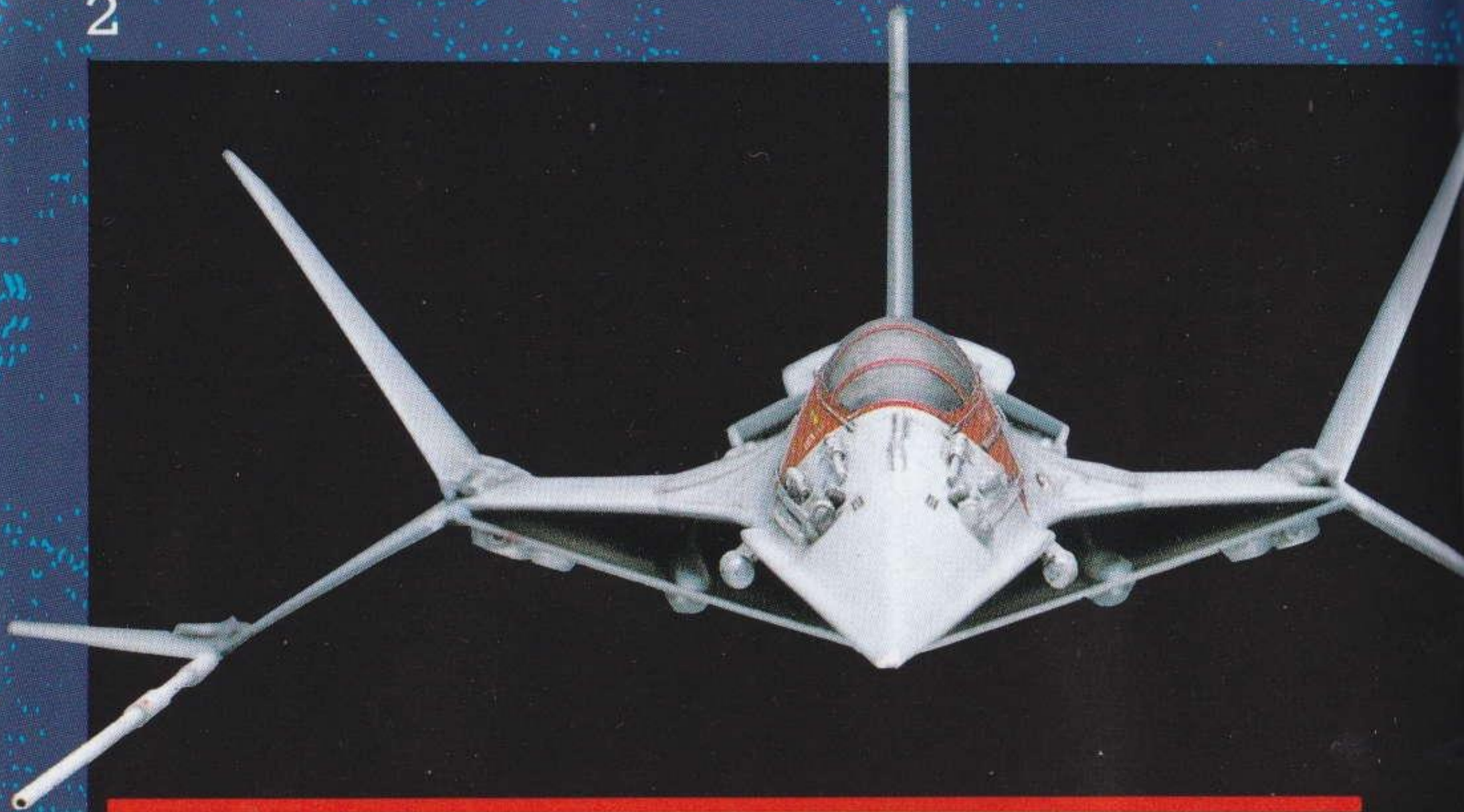
# STAR CRUISER

スタークルーザー

とりあつかいせつめいしょ

## 取扱説明書



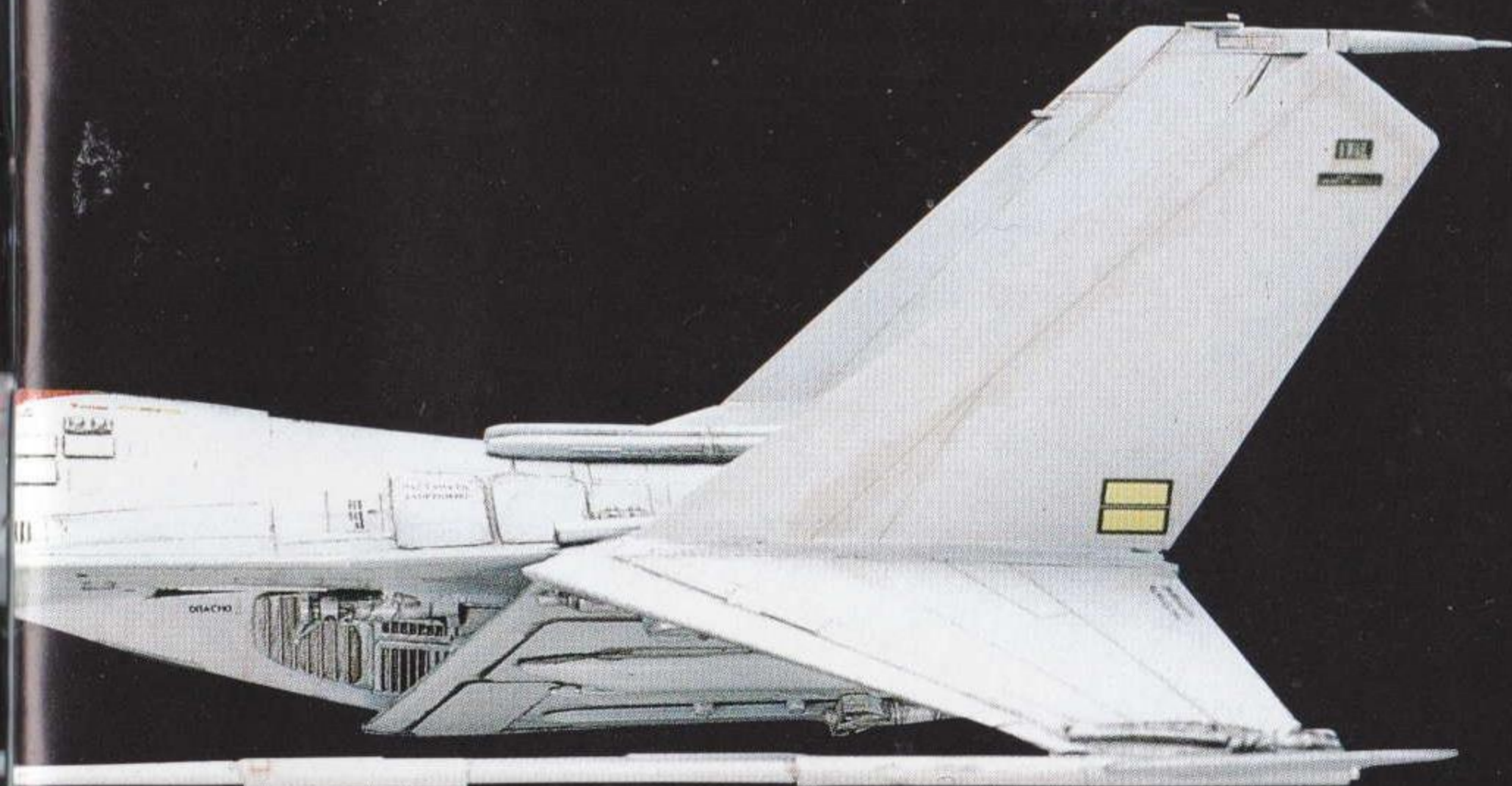


このたびは、メサイヤのメガドライブカートリッジ「スタークルーザー」をお買い上げいただき、誠にありがとうございました。ゲームを始める前にこの取扱説明書をよくお読みください。なお、この取扱説明書は大切に保管してください。



# C O N T E N T S

ストーリー.....	4
<small>そう さ ほうほう</small> 操作方法.....	6
<small>はじ かた お かた</small> ゲームの始め方・終わり方.....	10
<small>が めん み かた</small> 画面の見方.....	11
<small>ぶ き しょうかい</small> 武器・アイテムの紹介.....	16
<small>とうじょうじん ぶつしょうかい</small> 登場人物紹介.....	18
<small>たてもの み のが</small> 建物を見逃すな.....	20
<small>ち けい</small> 地形について.....	22
<small>せいけい す</small> 星系図.....	23
<small>しょうじょう ちゅうい</small> 使用上のご注意.....	27

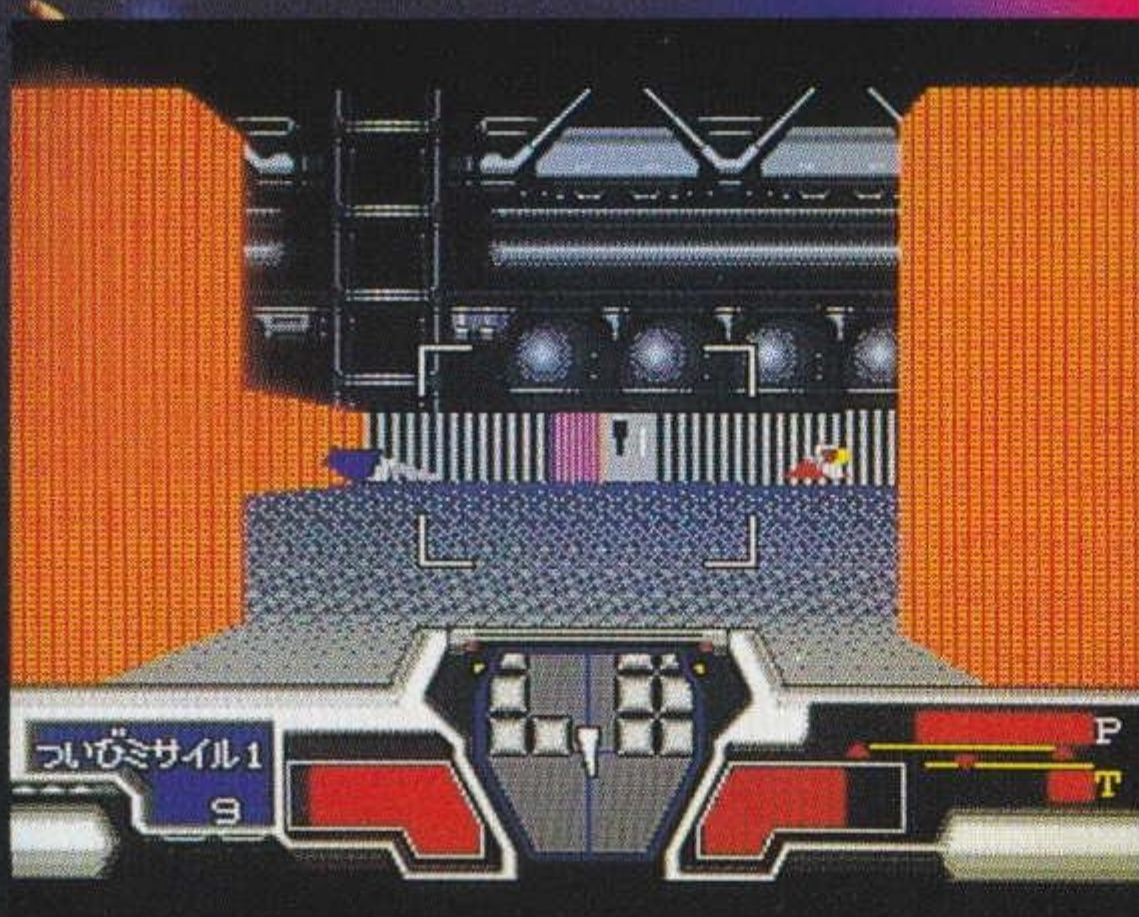


## S T O R Y

24世紀、人類は、重力カタパルトと呼ばれる一種のワープ装置の発明により、ソル星系（太陽系）を中心に「地球連邦」という、4つの星系（ソル、アルファケンタウリ、シリウス、バーナード）を統治する統一国家を形成していた。

人類の勢力範囲が広がった結果、やがて広大な銀河にまたがる大文明「汎銀河連邦」と遭遇し、異星人との間に公の交流が始まった。しかし、この交流は異星人側に主導権があり、これを不満とする者たちによる暴動やテロ、内乱が相次いで起こり始めた。その影響は相当なもので、「地球連邦」の事実上の崩壊など、以後数世紀に渡る混乱を招くことになってしまったのである。

そして27世紀、異星人とのファーストコンタクトから始まった



だいせんそう ちきゅう ちゆうしん せかい ほろ ねん せいけい こ  
 大戦争で地球を中心とした世界が滅びてから200年、星系を超えて  
 たいりつ おお せいりよく びみょう  
 対立するふたつの大きな勢力が微妙なバランスでにらみあっていた。  
 せいけい たんじょう ぐんじこつか ボイド  
 た。ひとつはバーナード星系にて誕生した軍事国家「VOID」。

かれ きょうりよく ぐんじりよく じんるいしゃかい さいとうごう じんるい じゆん  
 彼らは強力な軍事力をバックに、人類社会の再統合と、人類の純  
 けつ た こつか しんりやく すす  
 血をスローガンに、他のあらゆる国家に侵略を進めていった。

たい せいりよく ちきゅうれんぽう いのこ れんぽう  
 対するもうひとつの勢力は、地球連邦の生き残り、「連邦パトロー  
 かくこつか へいわきょうぞん いせいじん ゆうこう  
 ル」である。これは各国家の平和共存と異星人との友好というス  
 かか ボイド ま こう たいりつ  
 ローガンを掲げ、「VOID」と真っ向から対立していた。

そしき せいけい ほんぶ お せいけい のぞ  
 この組織はソル星系にその本部を置き、バーナード星系を除く  
 た せいけい しぶ お ちあんいじ つと  
 他の星系に支部を置いて、治安維持に努めていた。そして、その  
 しっこうけん みんかん しせつぐんたい ゆだ じっさい  
 執行権は民間の私設軍隊「ハンターギルド」に委ねられ、実際の  
 さくせんこうどう こじん いちにん  
 作戦行動はハンター個人に一任されていた。

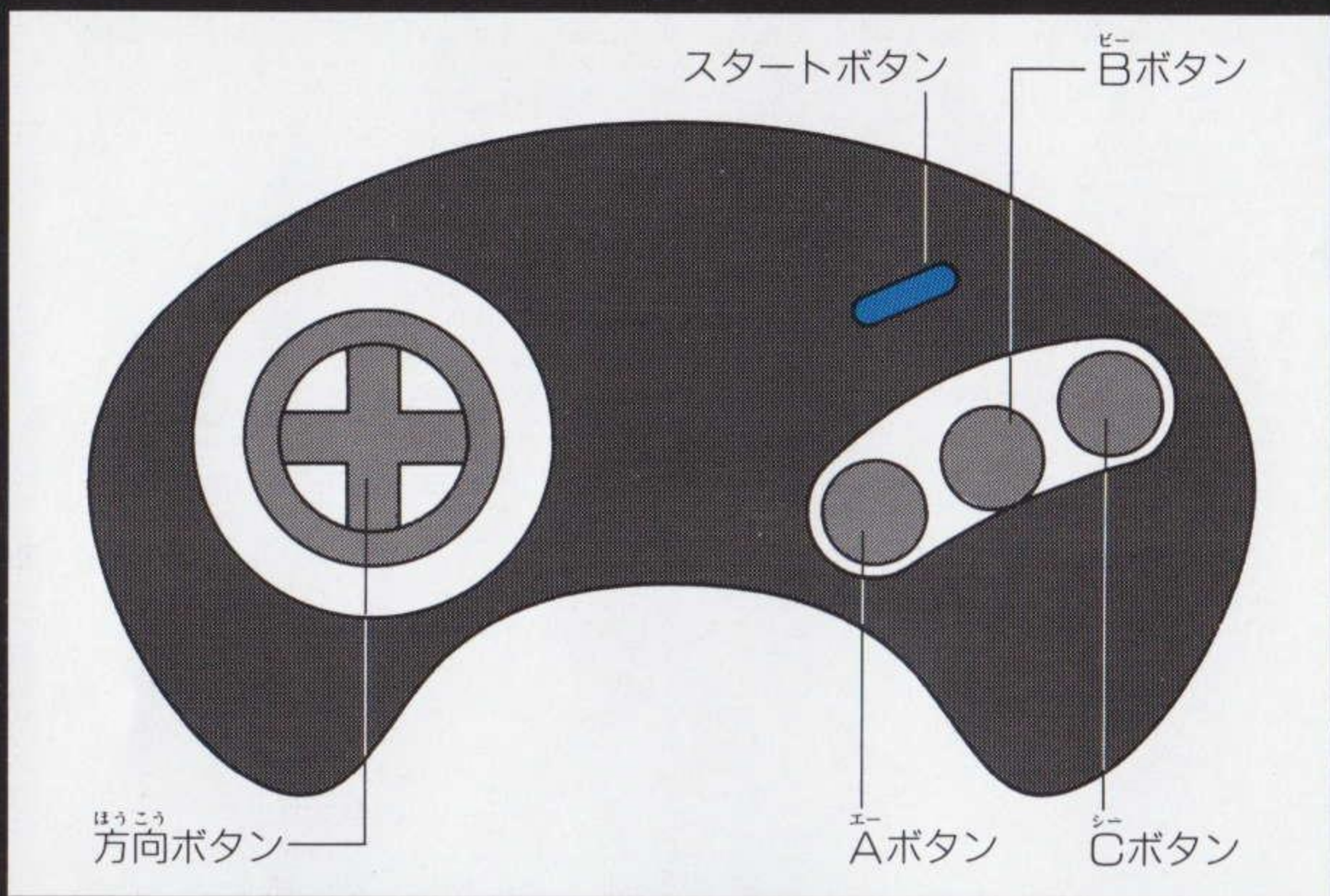
もくせい えいせい ボイド たい たたか いど  
 木星の衛星ガニメデ、ここにも「VOID」に対して戦いを挑む  
 おとこ いま ま て の はし ボイド  
 男たちがいた。今、このガニメデにも魔の手は伸び始め、「VOID」  
 かいめつ ため しれい つぎつき おく  
 壊滅の為の指令が次々とハンターたちに送られていた。



## 操作方法

このゲームはひとり用です。本体のコントロール端子1 (CONTROL 1) にコントロールパッドを接続して下さい。

### コントロールパッド



●このゲームの操作方法は、地上モード・宇宙モード・コマンドモードの3つのモードに分かれています。各モードとも最初に設定されている操作画面です。オプション画面であなたにあった方法に設定変更をすることができます。詳しくはP11の「オプション画面について」を見てください。

### 地上モード

### 移動・戦闘

上下キー	.....	自機の前進及び後退
左右キー	.....	左右に旋回
A+左右キー	.....	左右に平行移動
Bボタン	.....	武器選択
Cボタン	.....	武器発射
スタート	.....	コマンドモードへ

## 宇宙モード

## 移動・戦闘

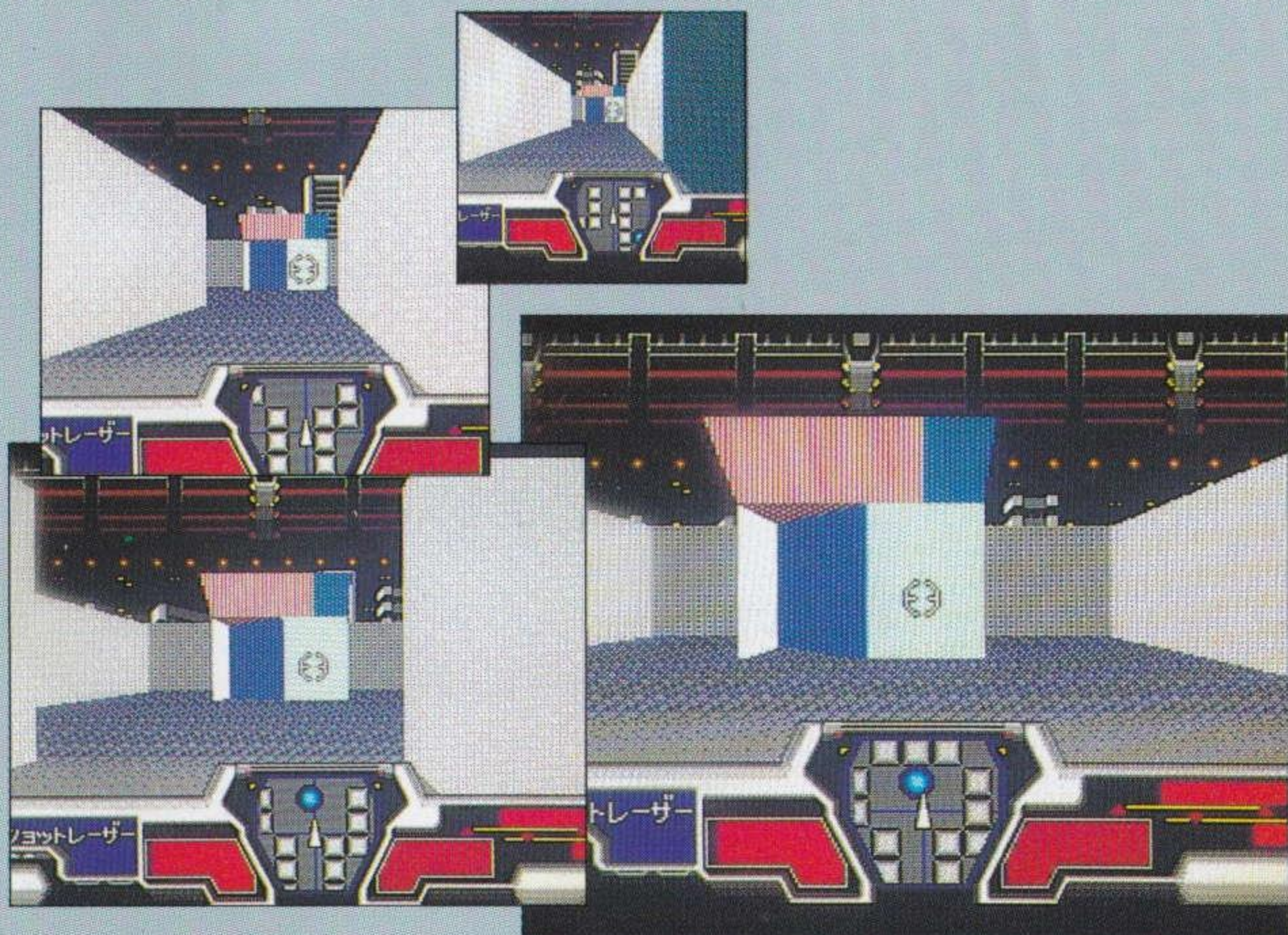
上下キー	上下に旋回
左右キー	左右に旋回
Aボタン	押し続けると、機体が水平に戻る
A+左右キー	左右に平行移動
A+上下キー	自機の加速・減速
Bボタン	武器選択
Cボタン	武器発射
スタート	コマンドモードへ

## コマンドモード

## 地上・宇宙

上下キー	コマンドの選択
Bボタン	コマンドのキャンセル
Cボタン	コマンドの実行

★A+左右キーの平行移動を早くマスターすることが移動をスムーズにするポイントです。



## にゅうりよく コマンド入力

### ●ちじょう 地上モード

- 〈あける〉 ゲート・キーがあれば、ゲートを<sup>あ</sup>開けることができます。
- 〈シールド〉 シールドが残り<sup>のこ</sup>少<sup>すく</sup>なくなったら、このコマンドで<sup>ほじゅう</sup>補充することができます。
- 〈もちもの〉 アイテム、じょうほう、ぶき、パーツ、エンジンなど何<sup>なに</sup>を持<sup>も</sup>っているかを見<sup>み</sup>ることができます。(P16も<sup>み</sup>見てみましょう)
- 〈うごかす〉 <sup>とくべつ</sup>特別なゲートを<sup>あ</sup>開けたり、ある<sup>そうち</sup>装置<sup>さどう</sup>を作動させたりします。何<sup>なに</sup>かを探<sup>さが</sup>すときも<sup>ひつよう</sup>必要<sup>ひつよう</sup>です。
- 〈ステータス〉 <sup>げんざい</sup>現在の<sup>じぶん</sup>自分の<sup>じょうたい</sup>状態<sup>ひょうじ</sup>を表示<sup>ひょうじ</sup>するコマンドです。  
<sup>げんざい</sup>現在地<sup>ち</sup>はどこか、シールドやエネルギーの<sup>りょう</sup>量<sup>りょう</sup>、エンジン、<sup>ぶき</sup>武器<sup>なに</sup>は何<sup>も</sup>を持<sup>も</sup>っているか、そしてその<sup>ちてん</sup>地点<sup>ないぶ</sup>の内部<sup>がいぶ</sup>と外部<sup>きあつ</sup>の気圧<sup>おんど</sup>や温度<sup>ひょう</sup>などが表<sup>ひょう</sup>示<sup>じ</sup>されます。また、<sup>ちじょう</sup>地上モード<sup>ある</sup>では<sup>ある</sup>歩いて<sup>い</sup>移動<sup>い</sup>している時<sup>とき</sup>、ランドタンク(移動用乗り物)に<sup>の</sup>乗<sup>の</sup>っている時<sup>とき</sup>、スタークルーザーに<sup>の</sup>乗<sup>の</sup>っている時<sup>とき</sup>があり、それぞれ<sup>じょうきよう</sup>状況<sup>か</sup>が<sup>か</sup>変わ<sup>か</sup>ってくるのが<sup>とくちょう</sup>特徴<sup>とくちょう</sup>です。
- 〈セーブ〉 <sup>げんざい</sup>現在の<sup>じょうきよう</sup>状況をそのままセーブします。1～5<sup>ばん</sup>番<sup>ばん</sup>の5つまでセーブすることができますので、<sup>さいこう</sup>最高<sup>にん</sup>5人<sup>にん</sup>までの<sup>か</sup>データのセーブ<sup>かのう</sup>が可能<sup>かのう</sup>です。



## ●<sup>う ちゅう</sup>宇宙モード

- 〈シールド〉 <sup>ちじょう</sup>地上モードと<sup>おな</sup>同じです。
- 〈オート〉 <sup>じどうてき</sup>自動的に<sup>もくてきち</sup>目的地へ<sup>ひこう</sup>飛行します。<sup>じゅうじ</sup>十字カーソルで<sup>もくてきち</sup>目的地を<sup>えら</sup>選んでください。<sup>あか</sup>赤<sup>ない</sup>ワク内のエリアには<sup>いどう</sup>ビーコンがないと<sup>いどう</sup>移動できません。〈オート〉を使うと<sup>つか</sup>多量の<sup>たりよう</sup>エネルギーが<sup>しょうひ</sup>消費されます。なお、<sup>もくてきち</sup>目的地につくと〈オート〉は<sup>かい</sup>解除されます。<sup>とちゅう</sup>途中で〈オート〉をやめるには<sup>えら</sup>ウインドウをひらいて〈マニュアル〉を<sup>えら</sup>選んでください。
- 〈ワープ〉 <sup>もくてきち</sup>目的地へワープすることができます。<sup>じゅうじ</sup>十字カーソルで<sup>もくてきち</sup>目的地を<sup>えら</sup>選んでください。あまり<sup>ちよう</sup>長<sup>きより</sup>距離ワープはできません。ワープも<sup>たりよう</sup>多量のエネルギーを<sup>しょうひ</sup>消費しますので、<sup>のこ</sup>残りのエネルギーが<sup>しょうりよう</sup>少量だとワープできませんので<sup>ちゅうい</sup>注意してください。<sup>もくてきち</sup>目的地に<sup>つ</sup>着くとワープは<sup>かいじょ</sup>解除されます。
- 〈マニュアル〉 〈オート〉でも〈ワープ〉でもない<sup>ひこう</sup>飛行（<sup>い</sup>移動）の<sup>じょうたい</sup>状態が<sup>ひこう</sup>マニュアル飛行です。エネルギーの<sup>ざんりよう</sup>残量や<sup>きより</sup>距離などに<sup>おう</sup>応じて3つの<sup>いどうほうほう</sup>移動方法を使い<sup>つか</sup>分け<sup>わ</sup>てください。
- 〈ステータス〉 <sup>ちじょう</sup>地上モードと<sup>おな</sup>同じです。P8の<sup>ちじょう</sup>地上モードを<sup>さんしょう</sup>参照してください。
- 〈もちもの〉
- 〈セーブ〉

# ゲームの始め方・終わり方

## 始め方

●デモやタイトル画面の時にスタートボタンを押すと、ゲームが始まります。セレクト画面がでますので、初めてゲームを始める時は、「ものがたりのさいしょからはじめる」を選んでください。

●次に、名前を入力してください。8文字まで入ります。入力し終わったら「END」を選んでください。

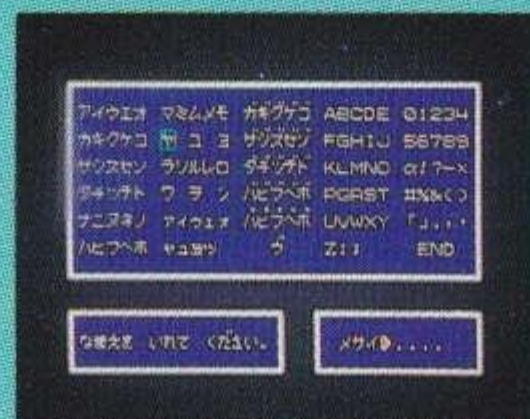
●前回セーブしたところから始めたい時は、セーブファイル1～5番から自分のセーブしたものを選び、続きを楽しむことができます。また、5つ同時にセーブできるので、お友達同志、5人で競いながら遊ぶこともできますよ。

## 終わり方

●途中でやめたい時は、コマンドモードを呼びだし、「セーブ」を選んでください。

●セーブファイルは1～5番までの5つありますから、自分の好きな番号に合わせてボタンを押します。前にセーブしたことのある番号にセーブすると、前のデータが消えてしまいますので注意してください。

▼名前を入力すると…



▼いきなり戦闘が始まってしまいました！でもあわててリセットはしないでください。



▼ああ、よかった。シミュレーション (訓練) だったんですね。



▼いつ、どんな時でもセーブは可能です。



▼前にセーブした番号に重ねると、前のデータが消えてしまいますよ！



## オプション画面について

スタークルーザーをより楽しく遊んでいただくために、操作の方法を自分に合ったものに設定できるオプション画面を設けました。ゲームを始める前の選択画面で「オプション」を選ぶと次の項目について設定することができます。いろいろ試してみてください、あなたがやりやすい方法を選んでください。

### ●上下キーの設定 (宇宙モードでは次のような設定ができます)

モード キー操作	ノーマル	リバース
上   下 	機体上昇	機体下降
	機体下降	機体上昇

### ●メッセージのはやさ

会話シーンにおけるメッセージのスピードの調節です。はやい、ふつう、おそいの3段階になっています。



### ●ボタンの設定

**START**

ボタン

**B**

ボタン

**C**

ボタン

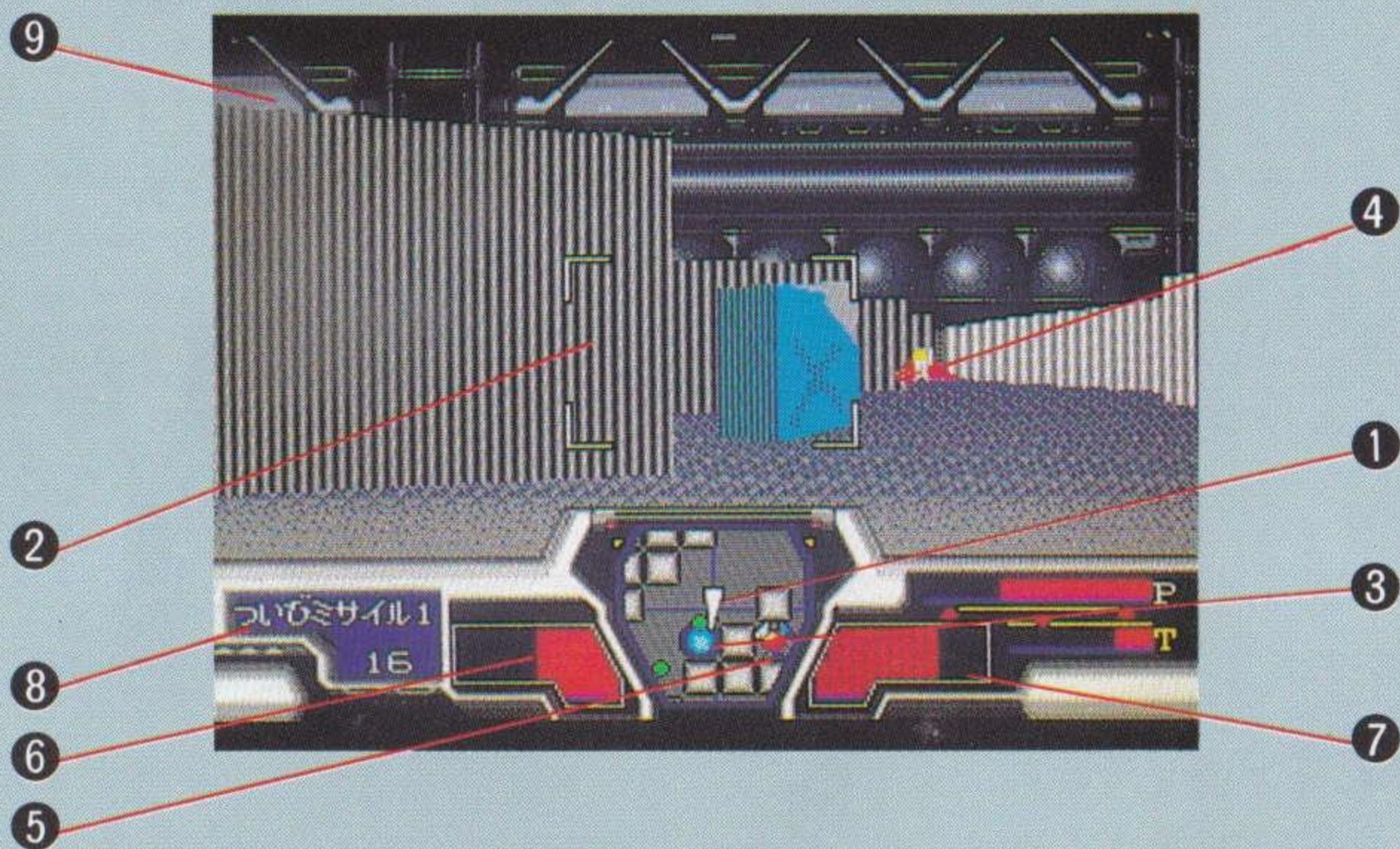
コマンド	武器セレクト	ショット
コマンド	ショット	武器セレクト
武器セレクト	コマンド	ショット
武器セレクト	ショット	コマンド

スタートとB、Cボタンの操作方法の設定です。上の4つの中から好きな方法を選んでください。通常は1番上の設定になっています。

# がめん みかた 画面の見方

## いどう せんとう 移動・戦闘シーン

移動中、戦闘中は3D画面を見ながらゲームを進めることとなります。目の前の風景と、レーダーを見くらべながら進むべき方向に移動し、敵をやっつけていってください。最初は戸惑うかもしれませんが、慣れてくるとかなりすばやく移動も戦闘もできるようになりますよ。



### ① じ き 自機

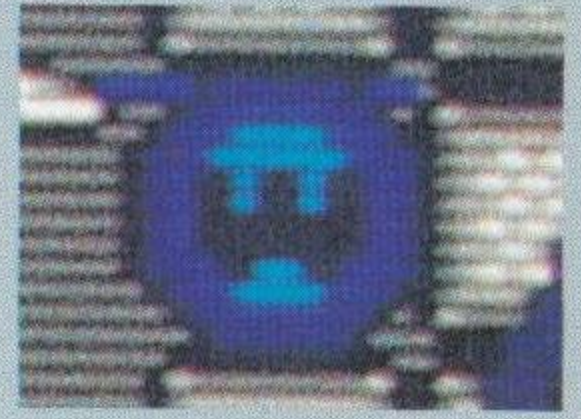
あなたが今いる位置を表します。さんかくのとがっているほうが前です。方向をよく見ながら進んでください。

### ② かべ はしら 壁・柱

しょうがいぶつ 障害物です。ま なか せん はい 真ん中に線が入っている壁はゲートです。どこかでゲート・キーを手に入れると開けることができます。その他に敵を倒すと開くゲートや、ゲート自体を動かせば開くものもあります。

### ③ 建物・目標

このマークは建物や目標物などを表します。見つけたら必ず行ってみましょう。ちなみにこの写真はワープポートです。

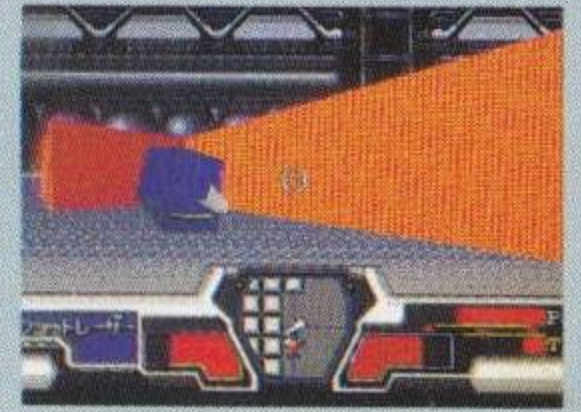


### ④ 敵機

敵機のいる位置がわかります。弾をくらわないように注意しながらやっつけてください。

### ⑤ ゲート・キー

ゲートを開けるために必要なアイテムです。落ちているものもありますが、中には敵を倒さなければ入手できないものもあります。



※ゲートの中には、ある装置を作動させないと開かないものもあるので、注意が必要です。

### ⑥ エネルギー

今現在あるエネルギーが一目でわかります。残り少なくなってきたら、整備場へ行って補充してもらってください。エネルギーはシールドに変換できますから、いつでもFULLにしておきましょう。

### ⑦ シールド

いわゆるHPです。これが0になるとゲームオーバーです。なくなるまえに「シールド」のコマンドでエネルギーから補充しましょう。

### ⑧ 武器

今、何の武器を装備しているかを表します。Bボタンで武器の装備は変更できます。

### ⑨ 目の前の風景

コックピットから見える風景です。レーダーとこれを照し合せながら目的地へと移動してください。戦闘シーンの場合、敵機や敵の撃つ弾も見ることができます。

Pは気圧(Pressure)、Tは温度(Temperature)です。これを見て絶えず状況のチェックをするようにしてください。

## かいわ 会話シーン

ひと 人にぶつかったり、たてもの はい 建物に入ったりすると、じ どうてき かい わ 自動的に会話シーンになります。

このゲームにはたくさんの人が登場し、しゅじんこう 主人公にアドバイスをあた 与えてくれます。いろいろな人達と きんちょうかん 緊張感いっぱいのかい わ 会話をおたの 楽しみください。



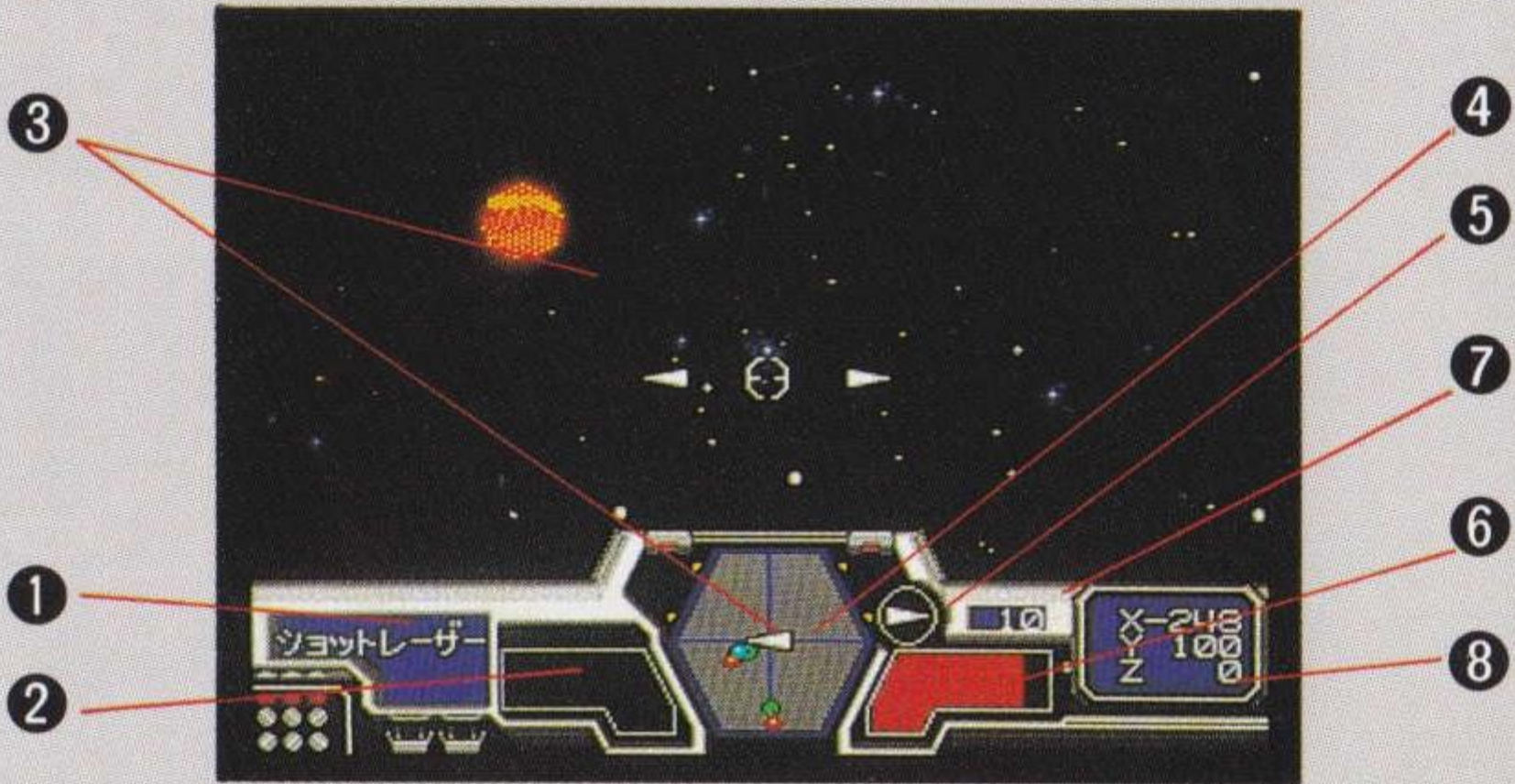
かいわ ないよう  
※会話の内容は メモをとっておきましょう

どうじょうじんぶつ なか 登場人物の中には、まれに、あなたに けつだん 決断をせまるような質問をするひと なんにん 人も何人かでてきます。「YES・NO」などのコマンドがでますので、カーソルをあわせてボタンで けつてい 決定してください。



## 宇宙シーン

宇宙シーンは今までは移動の方法が変わってきます。操作の方法はP7「宇宙モード」とP11の「オプション画面について」を、また、ワープやオートについてはコマンド入力「宇宙モード」を参照してください。



**1** 今装備している武器を表示します。

**2** エネルギーの量を表示します。

**3** 敵機や惑星をレーダーと肉眼で見ることができます。

**4** 自機の左右の向きを表示します。

**5** 自機の上下の向きを表示します。

**6** シールドの状態を見ることができます。

**7** スピードです。

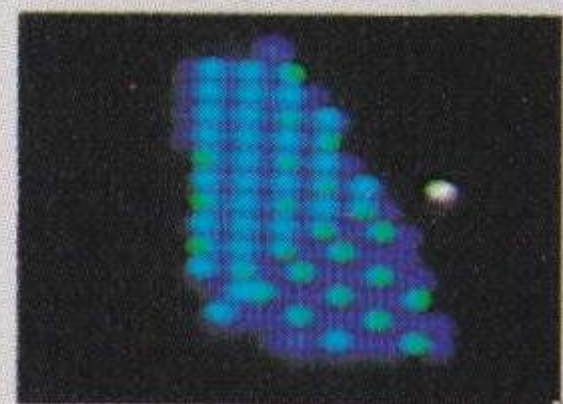
**8** 縦 (Y)、横 (X)、高さ (Z) の座標を表示します。

## いん石・鉱石

宇宙シーンでは、敵機やミサイルのほかにいん石や鉱石も飛来してきます。いん石や鉱石は、ストーリー中で入手することができるトラクタービームで採取することができ、ミサイルやエネルギーの加工用の材料になります。(P16の武器・アイテムの紹介を参照してください)



核燃料いん石(白)



ハイドロゲン鉱石(青)

# ぶき しょうかい 武器・アイテムの紹介

武器はビーム系とミサイル系に分けられます。どちらにも長所短所がありますので、うまく使い分けましょう。

## ■ビーム系

敵の弾を撃ち落とすことができます。しかしエネルギーを消費してしまうので、注意が必要です。

### ショットレーザー

主人公が最初から装備している武器です。攻撃力はあまり高くありません。

### ストリングビーム

ショットレーザーの強力版です。連射が可能になっています。

### トラクタービーム

宇宙シーンで飛来しているいん石や鉱石を採取することができます。

## ■ミサイル系

いわゆるホーミングミサイルで、敵を追尾して撃破します。ビーム系より強力ですが、持てる数に限りがあります。画面上の敵をロックオンしないと発射できません。

### 追尾ミサイル1

敵の動きを鋭く感知し撃破します。壁などの障害物に当たると消えてしまいます。

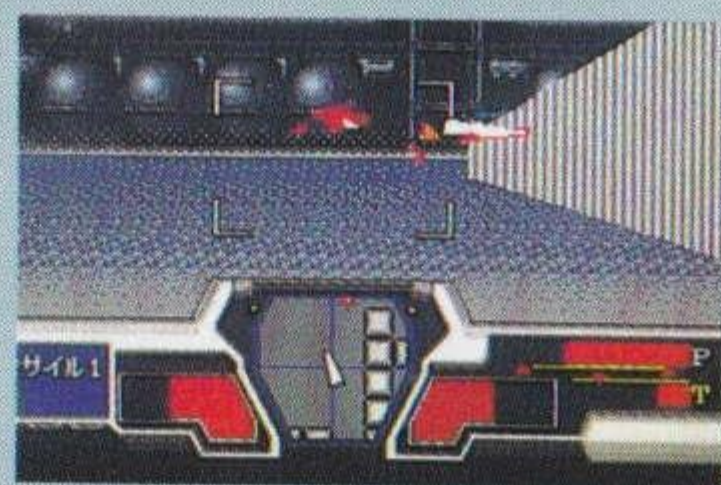
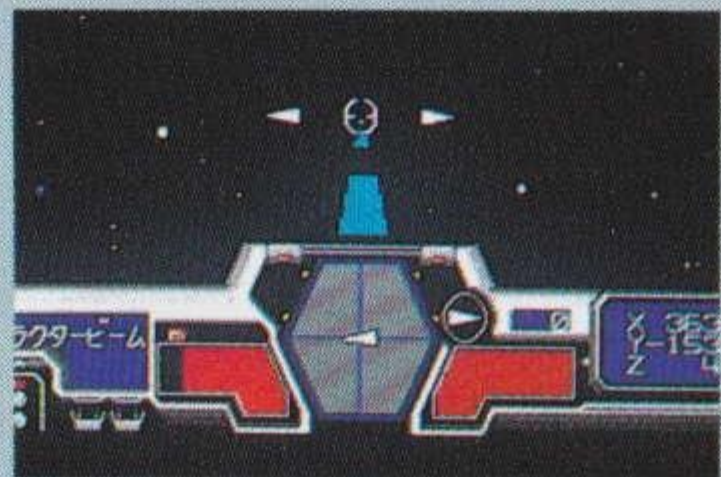
### 追尾ミサイル2

追尾ミサイル1よりも初速性・追従性ともに優れており、破壊力も絶大です。

以上の武器はゲームの序盤戦で入手することができます。この先シーンが進むにつれ、より強力な武器が登場してきます。人のはなしをよく聞き、移動できる場所はできるだけまわって、楽しく有利にゲームを進めていきましょう。

### ビーコン

各惑星へ移動する時には、それぞれの惑星専用のビーコンがなければ着陸することができません。





## ゲート・キー

移動シーンや戦闘シーンでよく利用するアイテムです。これがないと閉ざされたゲートを開けることはできません。たいていはゲート附近の通路などにおちていますが、たまに敵を倒すと手に入ることもあります。



## 情報カード

数々の情報が収められているカードです。これを使って特別なゲートを動かしたり、ある装置を作動させたりします。「もちもの」のコマンドでウィンドウを開いて見ることができます。もう一度Cボタンを押すことによって現在どんなカードを持っているか知ることができます。

## ドーム・キー

特定の場所でしか使うことのできないアイテムです。

## コンバーター

トラクタービームで採取したいイン石や鉱石をエネルギーや追尾ミサイルに変換する装置です。その特性により3種類のコンバーターがあります。

### コンバーター#1

水素イン鉱石1個を500のエネルギーに変換。

### コンバーター#2

コンバーター#1の機能に加え、核燃料イン石1個で追尾ミサイル1個を作れる。

### コンバーター#3

コンバーター#1の機能に加え、核燃料イン石2個で追尾ミサイル2個を作れる。

※「もちもの」コマンドの「アイテム」でイン石と鉱石を「つかう」とすると、それぞれのコンバーターの機能が働きます。

## 人物ファイル

主要人物のデータが入っています。「もちもの」のコマンドで知りたい人物のプロフィールを知ることができます。

## 電磁シールド

主人公が最初から装備しているシールドです。これらのシールドが主人公であるあなたを苛酷な環境や敵の攻撃から守ってくれます。

## とうじょうじんぶつしょうかい 登場人物紹介

ゲーム序盤に登場する人物を紹介しましょう。彼らの言葉をよ〜く聞くことが、クリアへの近道ですからね。



### フレディ

物語の最初から、あなたの手となり足となり、時には口にまでなりながらサポートしてくれる、頼もしいパートナーです。

### ギブスン

これから何をすべきなのかをその場その場で指示してくれるのが、このギブスンです。命令口調なのがちょっと気に入りませんが、しっかり聞いて、任務を果してください。



### マスター

初めの方でよく出入りするレストラン「だいせきはん」のマスターです。時々「まだ準備中です」などといって入店を断ることもありますが、別に意地悪してるわけではなさそうです。笑ってその場はさりましょう。

うけつけ ねえ  
受付のお姉さん

ワープポート乗り場の受付をして  
いるきれいなお姉さんです。頼み  
ごとを断られても、めげずに何度  
かお願いしてみると、実際は優し  
い彼女のこと、OKしてくれる可  
能性も……。

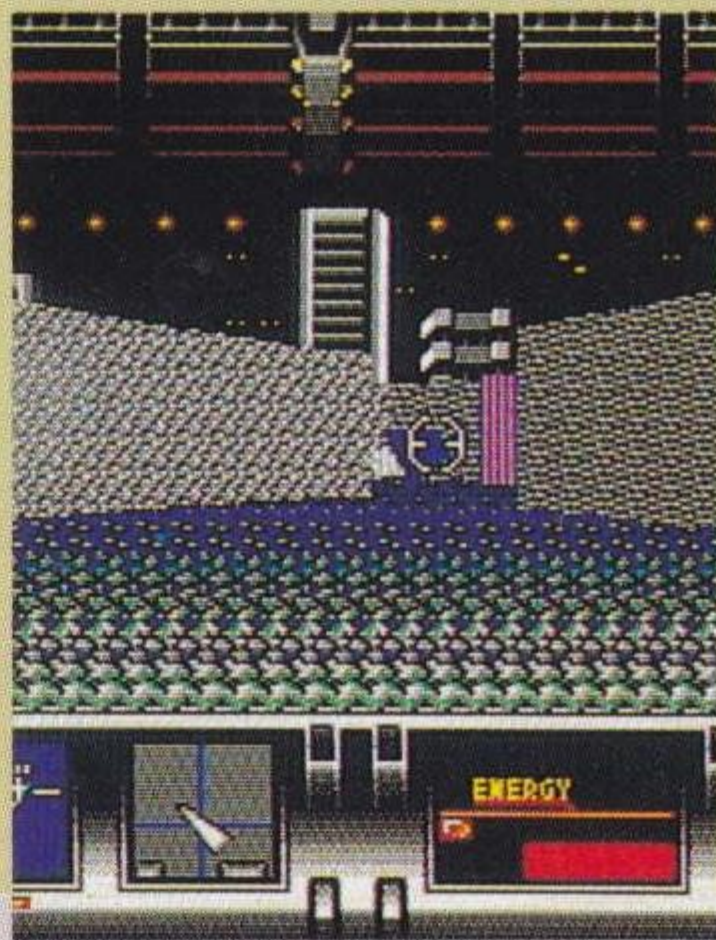


ダイゴ・サカイ

「VOID」にさらわれてスターク  
ルーザーの開発に強制的に協力さ  
せられている技術者のひとり。ギ  
ブスンの知り合いらしい。彼を無  
事救出し、ガニメデに連れかえっ  
てあげると、お礼に色々な情報な  
どをおしえてくれますよ。

そしてあなた…

主人公であるあなたの姿は、この  
ゲームでは残念ながら見ることは  
できません。でもきっと、あなた  
が男性であればかっこよく、女性  
であれば素敵な人物に違いありま  
せん。なんといってもあなたは宇  
宙を守るハンターギルドの一員な  
のですから……。



この他にもたくさんの人達があなたとの出会いを待つ  
ていますよ。

# たてもの みのが 建物を見逃すな!

ーゲーム序盤までのアドバイスー

このゲームは、情報を得る→その場に赴く→敵と戦いながら目的を果す、の順番で進んでいきます。情報を得るためには人とのコミュニケーションももちろん必要ですが、色々なところにある建物に入ってみることで、気付くこともたくさんあるのです。建物かな?と思ったら、必ず入ってみてください。



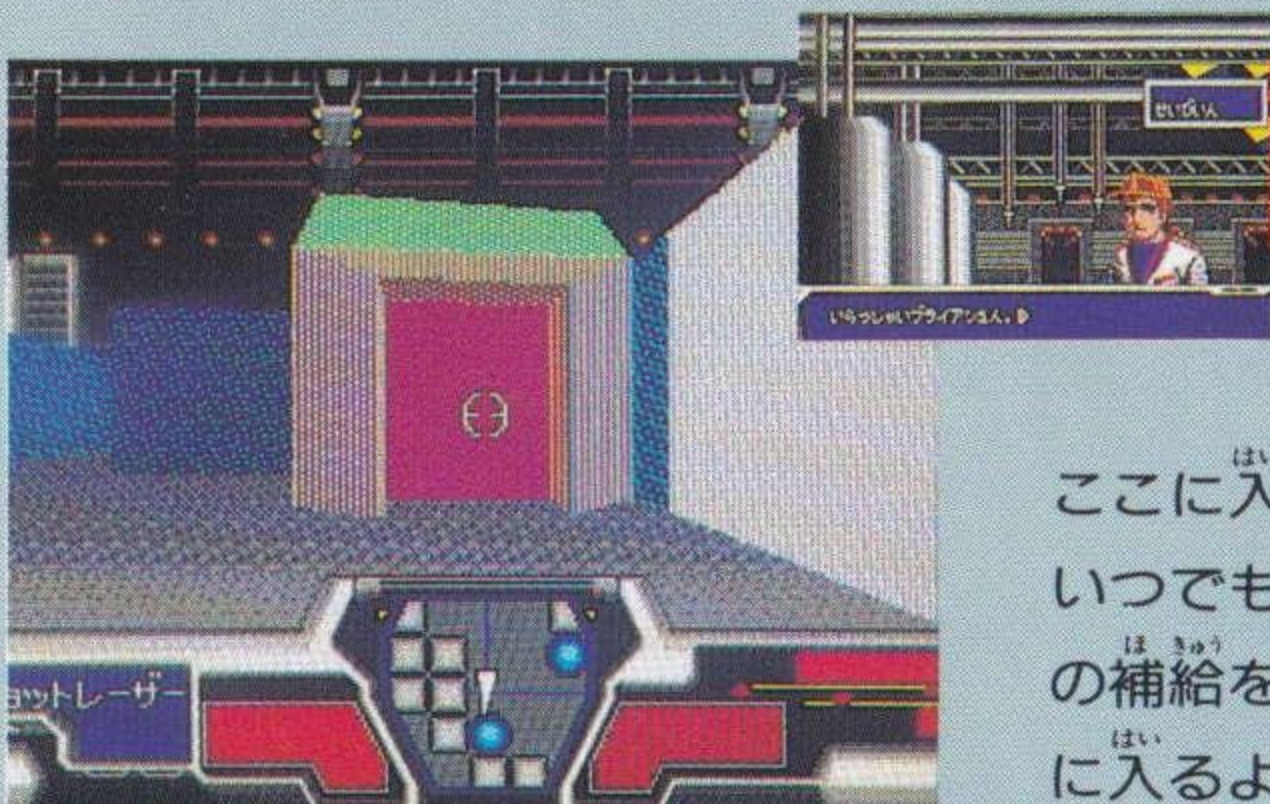
## 木星支部

衛星ガニメデにあるハンターギルドの支部ですが、ここも、「VOID」の攻撃で……。

## レストラン 「だいせきはん」



ギブスンとの打ち合せはたいていここで行なわれます。いってみれば、ここはあなたたちの「たまり場」なんですね。



## 整備場

ここに入ると気のいい整備員が、いつでもエネルギーとミサイルの補給をしてくれます。こまめに入るようにしてください。



## ポート受付

木星支部のある衛星ガニメデから、「VOID」の工場のある木星のもうひとつの衛星、カリストへのワープポートの受付です。

## ワープポート

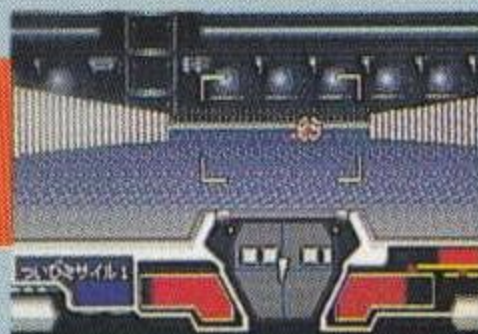
受付で許可を得ると、ここから木星支部の外にあるワープポートに行くことができます。初め、ワープポートへの道はゲートによって封鎖されているようですが…。



## カリストドーム

技術者たちの捕えられている「VOID」支配下のドームです。敵の攻撃も一層厳しくなってきますががんばってください。

## 観測ドーム



水星ドームへいくためのカギがここにあります。



# ちけい 地形について

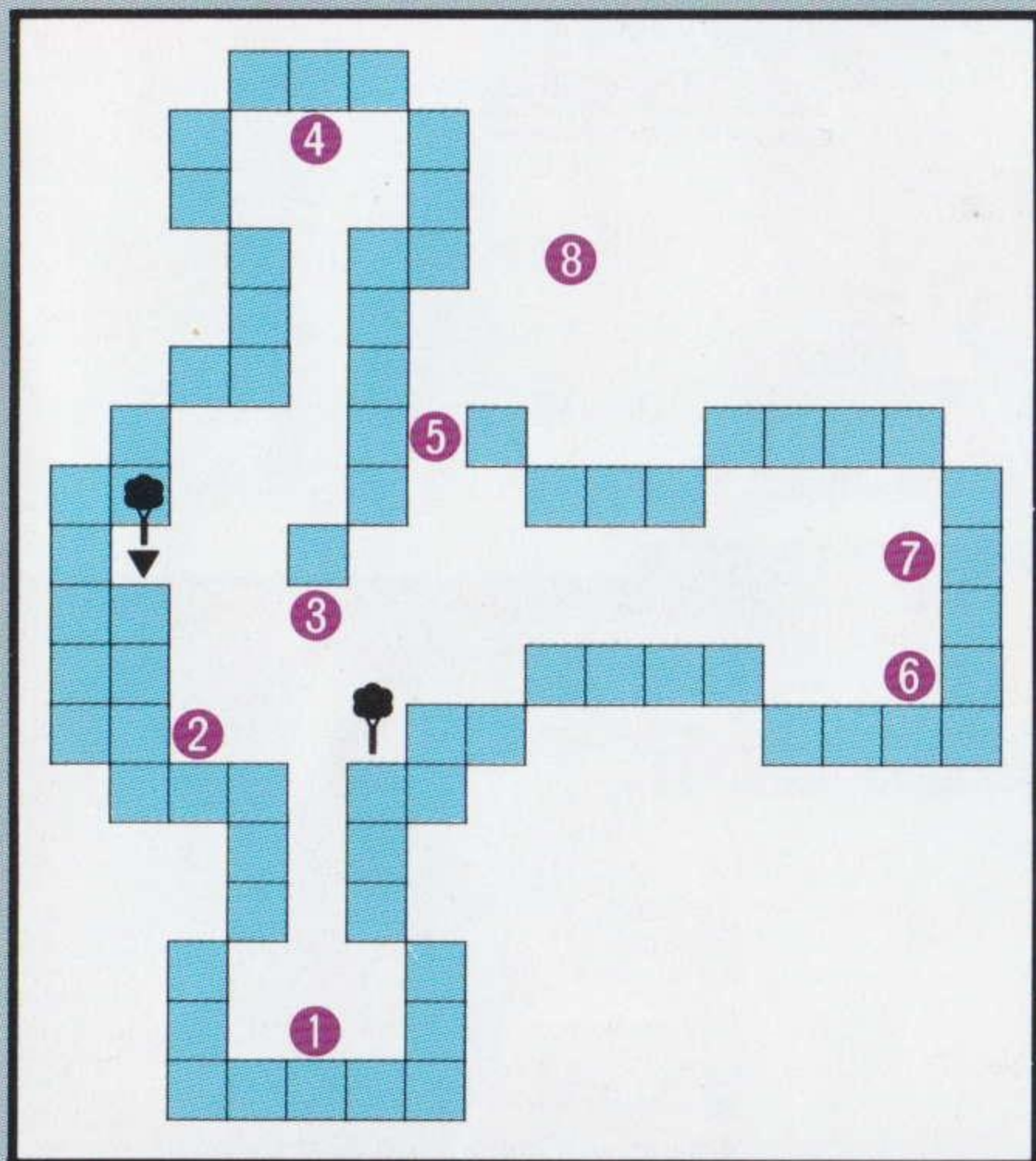
## ● せいけいず 星系図

コマンドの「もちもの」そして「せいけいず」を選ぶと自分が今いる星系の星系図を見ることができます。さらに見たい惑星の名前にカーソルを合わせると、その惑星の位置や形状を知ることができます。



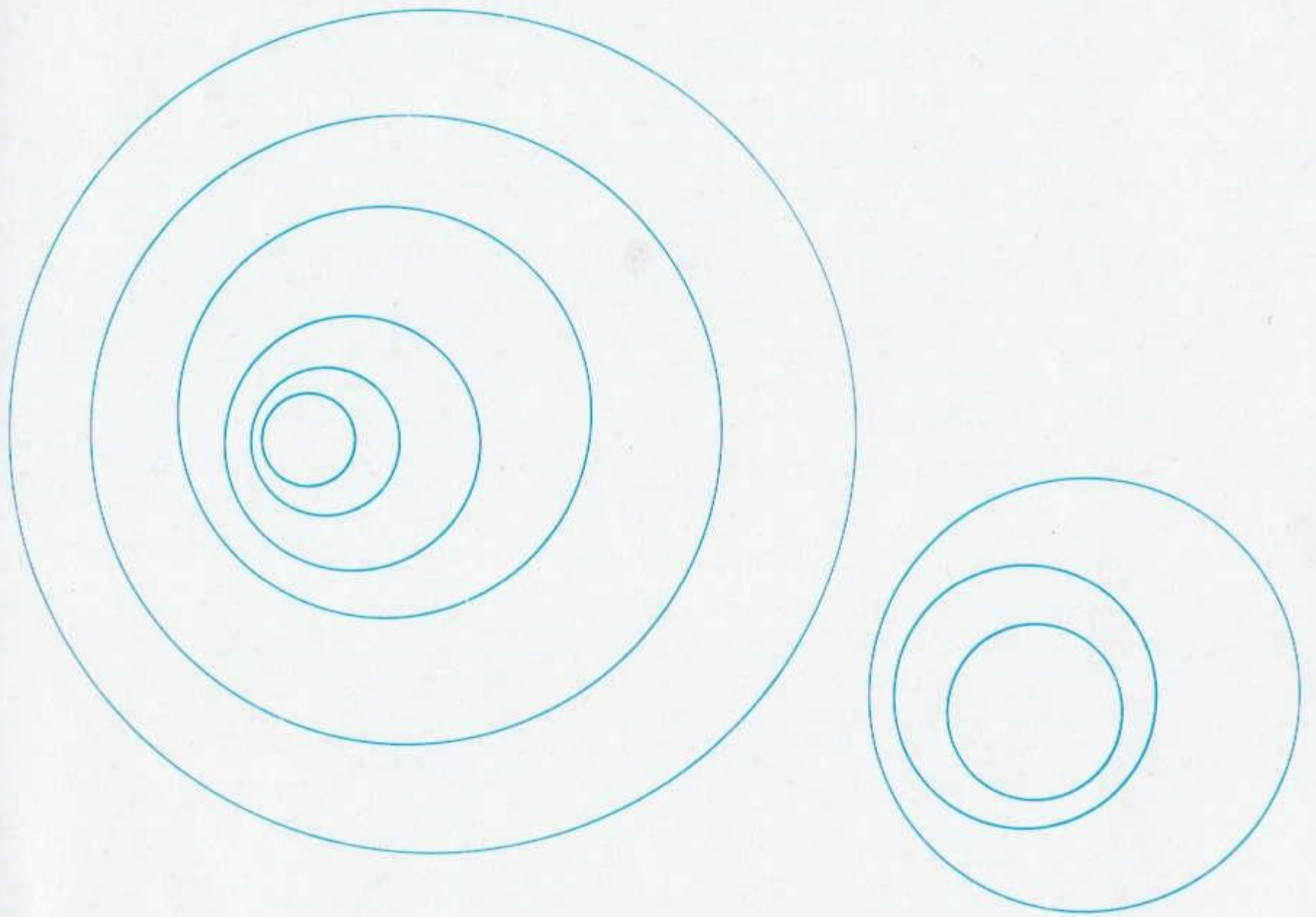
## ● えいせい 衛星ガニメデ

最初、操作にも慣れていないうちは、衛星ガニメデでさえももしかしたら迷うかもしれません。ちょっとだけヒントとして附近のマップをサービスしましょう。



- ▼ ベンチ
- 木
- ① 木星支部
- ② 整備場
- ③ レストラン「だいせきはん」
- ④ カリストゆきポート受付
- ⑤ 特殊ゲート
- ⑥ ギブスのスターシップ
- ⑦ あなたのスターシップ
- ⑧ 気密シールドがある





アルファ
せいけい  
**αケンタウリ星系**

NAME	X 座標	Y 座標	Z 座標	NAME	X 座標	Y 座標	Z 座標







## し ようじょう ちゅう い 使用上のご注意

カートリッジは精密機器せいみつ ききですので、とくに注意ちゅう いしてください。

### でんげん オ フ かくにん 電源OFFをまず確認!

カートリッジを抜き差しするときには、必ず、本体の電源スイッチかなら ほんたいをOFFオフにしておいてください。電源スイッチをONオンにしたまま無理むりに、カートリッジを抜き差しすると、故障こしょうの原因げんいんになります。

## カートリッジはデリケート

カートリッジに強いショックつよ あたを与えないでください。ぶつけたり、踏ふんだりするのは厳禁げんきんです。また、分解ぶんかいは絶対ぜったいにしないでください。

### ほ かん ば しょ ちゅう い 保管場所に注意

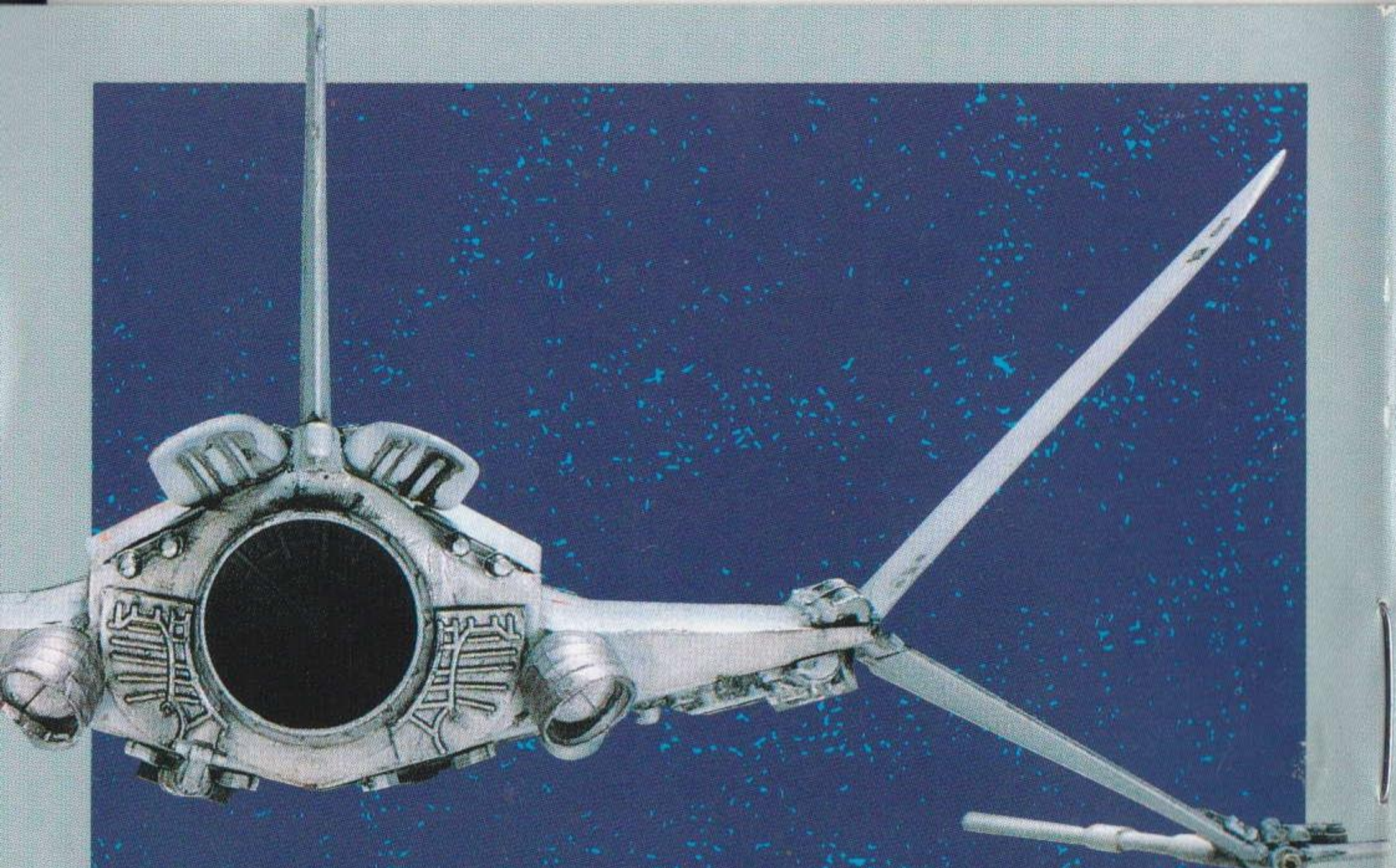
カートリッジを保管ほかんするときは、極端きょくたんに暑いところや寒いところを避さけてください。直射日光ちやくしゃにっこうの当たるところやストーブあの近く、湿気しっけの多いところなども厳禁げんきんです。

### やくひん つか ふ 薬品を使って拭かないで

カートリッジの汚れよごを拭ふくときに、シンナーやベンジンなどの薬品やくひんを使つかわないでください。

### あそ ゲームで遊ぶときは

なが じかん ゲームをしていると、目めが疲つかれます。ゲームで遊ぶあそときは健康けんこうのため、1時間じかんごとに10分ふん～20分ふんの休憩きゅうけいをとってください。また、テレビ画面がめんからなるべく離はなれてゲームをしてください。



young X サイヤ  
**Master**

**NCS** 日本コンピュータシステム株式会社

〒106 東京都港区西麻布4-16-13 第28森ビル TEL.03-486-6314(代表)  
お問い合わせはソフトウェア フロタクト部 (直通)03-486-6588 (受付時間)9時~18時

サービステレフォン

03-486-6318

こうりやくほう と あ  
攻略法などのお問い合わせは  
しょめん ねが  
書面にてお願いします。

©1990 NCS Corp.

©1988 Arsys Software Inc.

この商品は(株)セガ・エンタープライゼスがSEGA MEGA DRIVE専用の  
ソフトウェアとして、自社の登録商標 **SEGA** の使用を許諾したものです。

T-25063

