

トライアングルサービス
TRIANGLE SERVICE



TRIZZEAL

トライゼール





ドリームキャスト専用ソフトのご使用前に

保護者の方へ 小さなお子さまがご使用になる場合は、必ず保護者の方が一緒に読んで説明してあげてください。

注意

●このソフトを使用するときは、部屋を明るくし、目に負担が掛からないようテレビ画面から十分に離れてください。また、健康のため、1時間ごとに10～20分の休憩をとり、疲れているときや睡眠不足での使用はおやめください。長時間の使用またはテレビ画面に近づいて使用すると、視力低下の原因となります。●ごくまれに、強い光の刺激や点滅、テレビ画面などを見ていて、一時的に筋肉のけいれん・意識の喪失等の症状を起こす人がいます。こうした経験のある方は、このソフトを使用する前に必ず医師と相談してください。また、使用中にこのような症状が起きたときは、すぐに使用をやめ、医師の診察を受けてください。●ディスクは回転が完全に止まってから取り出してください。回転中のディスクに触ると、ケガやディスクの損傷の原因となります。●このディスクは、ドリームキャスト専用です。オーディオ用のCDプレイヤーで使用すると、大音量によって耳に障害を被る恐れがありますので、絶対に使用しないでください。

使用上のご注意

●ディスクの両面ともキズ、汚れや指紋等をつけないよう、扱いには注意してください。また、ディスクを曲げたりセンター孔を大きくしないでください。●ひび割れ、変形、破損したものを接着剤等で補修したディスクは誤作動や故障の原因になりますので、絶対に使用しないでください。●ディスクの両面とも文字を書いたり、シール等を貼らないでください。●使用後は元のケースに入れ、高温・高湿になる場所を避けて保管してください。●汚れを拭くときは、レンズクリーニング等に使うやわらかい布で、中心部から外周部に向かって放射状に軽く拭き取ってください。なお、シンナーやベンジン等は使わないでください。●このディスクを一般のCDプレイヤー等で使用すると、機器の故障やスピーカー等を破損する原因になりますので、絶対に使用しないでください。●ドリームキャスト本体およびご使用になる周辺機器の取扱説明書等も必ずあわせてご覧ください。

日本特許：第2897603号、第2587010号、第2820526号、第2870538号、中華人民共和國：第147563号、第110511号、Hong Kong Patent No. 88-4302、Singapore Patent No. 88-155。

※当社は本ソフトを許可なく複製・改変・レンタル・営利目的に使用・公に上映、送信することを禁止します。

これらを行った場合には法的措置を取ることがありますのでご注意ください。

Unauthorized copying, reproduction, rental, pay for play, public performance or transmission of this game is a violation of applicable laws.

CONTENTS

ストーリー	2
操作方法	3
ゲームの始め方	4
画面の見方	5
スコアアタック・ランキング	6
コンフィグ	7
BACKUP	8
ゲームシステム	9
ポーズ画面説明	10
リフティング	11
XIISTAG	12
TIPS	13

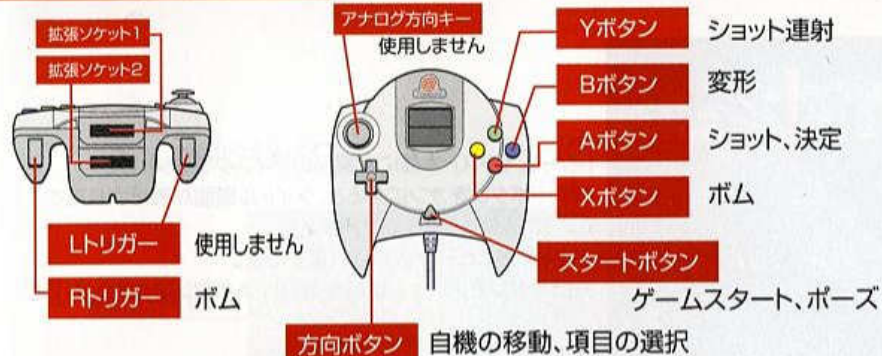
このたびはドリームキャスト専用ソフト「トライザール」をお買い上げ頂き、誠にありがとうございます。
ゲームを始める前に、この「取扱説明書」をよくお読み頂き、
正しい使用方法でお楽しみ頂きますようお願い致します。
なお、この「取扱説明書」は再発行いたしませんので、大切に保管して下さい。

The story lies in ... you.

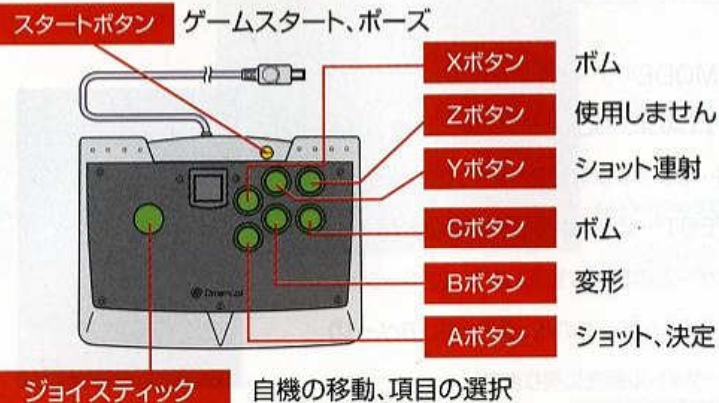
ドリームキャスト専用ソフトの使用前に

ドリームキャストコントローラ

※設定は初期状態のもので、メニュー画面で各ボタン設定の変更が可能です。(7ページ)



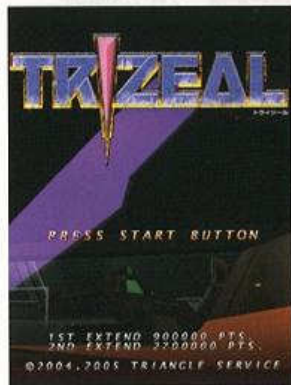
アーケードスティック



※対応していない周辺機器での動作は保証されません。

※本体の電源を入れるときに、アナログ方向キーおよびL/Rトリガーを動かさないで下さい。
キーやトリガーを動かすとポジション調整が正しく行われず、誤動作の原因となります。

※本ソフトは、1～2人用です。本体の電源を入れる前に、コントローラなどの対応周辺機器を
ドリームキャスト本体のコントロールポートA-B-C-Dの各拡張ソケット1・2に対応して下さい。
(プレイする場合にはコントロールポートA-Bのみに対応しており、ゲームファイルをセーブする場合にはコントロールポートA-B-C-Dの各拡張ソケット1・2に対応しています)
またゲーム中に、A+B+X+Yボタンを同時に押した状態でスタートボタンを押すと、タイトル画面に戻ります。



ドリームキャスト本体に本製品のディスクをセットして
 パワーボタンをオンにすると、タイトル画面が表示されます。
 ここで、スタートボタンを押すと
 タイトルメニューが表示されますので、
 方向ボタンでメニュー項目を選択し、Aボタンで決定して下さい。

ARCADE MODE…ゲームを開始します。

SCORE ATTACK…スコアアタックをします。(6ページ)

RANKING…ランキングを開覧します。(6ページ)

SOUND TEST…ゲーム中の曲を試聴します。

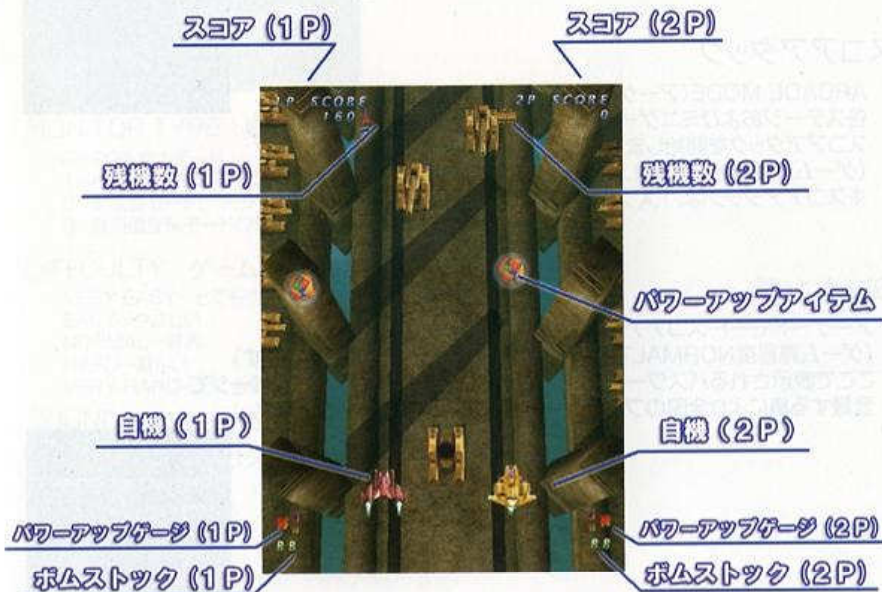
CONFIG…ゲームの設定変更をします。(7ページ)

BACKUP…ゲームデータのバックアップ。(8ページ)

RETURN…タイトル画面に戻ります。



※タイトル画面でスタートボタンを押すとタイトルメニューが表示されます。



スコアアタック

ARCADE MODE(アーケードモード)で到達したステージから各ステージおよびミニゲーム・オマケから任意のステージを選んでスコアアタックを開始します。
(ゲーム難易度NORMALでプレイした時のみハイスコアが記録されます)
※スコアアタックは、1人プレイ専用です。



ランキング

アーケードモード・スコアアタックのハイスコアを閲覧できます。
(ゲーム難易度NORMALでプレイしたハイスコアが対象になります)
ここで表示されるパスワードをトライアングル・サービスのホームページで登録する事により全国のプレイヤーとスコアを競うことができます。



トライアングル・サービスのホームページ

<http://www.triangleservice.co.jp/>



MONITOR TYPE 画面表示タイプを設定をします。

- 0…90%縮小モード
- 1…標準モード
- 2…縦画面モード(アーケード版と同様のモード)
- 3…縦画面反転モード(アーケード版と同様のモードの上下反転)

DIFFCULTY ゲーム難易度の設定をします。

- VERY EASY…とてもやさしい
- EASY…やさしい
- NORMAL…普通
- HARD…難しい
- VERY HARD…とても難しい

SOUND ステレオ/モノラルの切り替えをします。

CONTROLLER コントローラのボタン配置を変更します。

- SHOT…ショット
- TRANS…変形
- BOMB…ボム
- RAPID SHOT…連射ショット
- RAPID TRANS…変形連射(サイドアタック連射)
- …ボタンを使用しない。
- RESET SETTING…ボタン配置を初期状態に戻します。

RESET SETTING コンフィグを初期状態に戻します。

RETURN 前の画面に戻ります。

注意!

※通常の家庭用テレビを縦置きにして使用しないで下さい。
思わぬ事故や故障、または火災の原因となる可能性があります。
縦画面でゲームを行う場合は、専用のモニターを使用して下さい。

※アーケードモードのハイスコアはゲーム難易度NORMAL且つ初期ハイスコア(200,000)より高いスコアが対象になります。

※ランキングについての最新情報はトライアングル・サービスのホームページで確認して下さい。



バックアップ

メモリーカード(別売)にゲームのファイルをセーブしたり、ロードすることができます。プレイ時間の蓄積によって増える項目も存在しますので、ゲームファイルをセーブする事をお勧めします。(使用ブロック数:4)

PORT…使用するメモリーカードを選択します。

LOAD…メモリーカードからファイルをロードします。

SAVE…メモリーカードへファイルをセーブします。

AUTO-SAVE…オートセーブ機能のON-OFFを選択します。

オートセーブ機能をONにすると、ゲームオーバー時に自動でセーブされるようになります。

RETURN…前の画面に戻ります。

※ファイルのセーブには、メモリーカード(別売)の空き容量が4ブロック必要です。
セーブ/ロード中は、本体の電源を切ったり、メモリーカード等の拡張ユニット、およびコントローラの抜き差しを行わないで下さい。

気合で連射!ショットボタン!
華麗にチェンジだ!変形ボタン!!
危ない!ピンチだ!ボムボタン!!!



パワーアップアイテム



ボムアイテム

—仕様—

- ◎2P同時プレイ可能。
- ◎敵や敵の弾に触れると自機を1機失います。
- ◎全てのステージをクリアするか、全ての自機を失うとゲームオーバーです。
- ◎パワーアップアイテムを取得すると、現在の形態の武器(スインウェポン)が5段階にパワーアップします。
- 4段階以上になると、サブウェポンとして機能します。
- ◎ボムアイテムを取得すると、ボムストック数が増加します。(最大5)
- ◎ボムアイテムはステージごとに出現します。(※出出現条件はステージごとに異なります。)

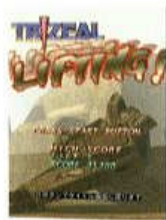


広範囲万能タイプ	火力誘導タイプ	貫通集中タイプ
敵と距離をとり画面全体に効率よくワイドに攻撃!	強い敵には、接近して攻撃力の高いミサイルを撃ち込め!	縦方向に連なる敵や障害物に隠れる敵には貫通レーザー!



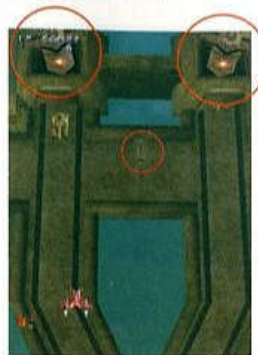
- CONTINUE GAME…ゲームを再開します。
 RESTART…ステージの最初からやり直します。
 RETURN TO TITLE…タイトル画面に戻ります。

※RESTARTはスコアアタック時のみ。



ミニゲーム「リフティングx3」

アーケードモードでSTAGE2をクリアすると、スコアアタックで選択可能になります。



戦車が出てくる部分2つのうち片方を壊すと、真中に座っている遺跡ロボがブロックを投げてきます。そのブロックを自機の上面で受け止める事によりリフティングできます。



※戦車が出てくる部分を壊せなかったり、ブロックを落としてしまうとゲームオーバーです。



援軍登場!!「XIISTAG」

トゥエルブスタッグ

出現コマンド

アーケードモード選択後タイトル画面で、
【右 左 左 ショットボタン12回】の順に入力すると、
自機が「XIISTAG」になります。

※コマンド入力に成功すると、画面上に「XII」と表示されます。



追突注意!
バックファイアアタック



自機の後部から出ている
排気炎で攻撃可能!

SIDE ATTACK COMMANDS

サイドアタック



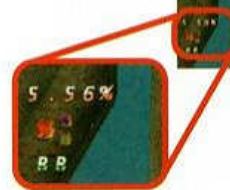
サイドアタックレベル2



方向ボタンを左右にすばやく入力してもOK!

※「RAPID TRANS」をボタンに設定すると
サイドアタック連射になります。(7ページ)

※方向ボタンを左右にすばやく入力しても
サイドアタックは可能ですが、
アーケードスティックでのプレイを薦めます。



変形ボタンとボムボタンを押しながらスタートすると、
敵破壊率を表示しながらプレイできます。

各ステージにはボムアイテムが隠されています。
出現条件はステージ毎に異なります。

例えばSTAGE2の条件は、
「塔の先端に止まっている鳥に自機をしばらく重ねる」です。

- パワーアップアイテムを取得すると、ショットがパワーアップします。(5段階)
- 勲章を取得するとボムエネルギーが蓄積され、100%になるとボムストックが増加します。
(ボムストック最大5)

有限会社トライアングル・サービス
〒160-0023 東京都新宿区西新宿4-14-7-1108
ユーザーサポート 03-5371-1012 13:00~18:00(土日祝日を除く)
<http://www.triangleservice.co.jp/>

トライアングル・サービス

TRIANGLE SERVICE

©2004,2005 TRIANGLE SERVICE

T-47901M

SEGA、Dreamcastは株式会社セガの登録商標です。
この商品は株式会社セガが自社登録商標SEGAおよびDreamcastの使用を許諾したDreamcast専用のソフトウェアです。