

ARROW FLASH

取扱説明書



SEGA

このたびはメガドライブカートリッジ「アロ
ーフラッシュ」をお買い上げいただき誠にあり
がとうございました。ゲームを始める前にこの
取扱説明書とりあつかいせつめいしょをお読みいただきますと、より楽し
く遊ぶことができます。

ARROW FLASH



CONTENTS

ストーリー	4
操作方法 <small>そうさほうほう</small>	6
遊び方 <small>あそかた</small>	8
パワーアップ&アイテム	12
ステージ	14
使用上のご注意 <small>しようじょう ちゅうい</small>	20

それは、まったくの偶然であり、

不可抗力の事故だった。

だが、運命の歯車は確実に回りだし、

1人の少女を

戦場へといざなったのであった。



ストーリー

宇宙海賊グレートゴリモス…全宇宙にその名をとどろかす、破壊集団のボス。亜空間を自由に出入りできる巨大な海賊船をあやつり、さまざまな惑星を襲撃して破壊と略奪のかぎりをつくす。彼らのうわさは、30世紀末の地球にも届いていた。だが、まさか彼らの次のターゲットが地球になろうとはだれも予想していなかった。

連邦政府軍士官学校で戦闘機のテストパイロットとして訓練を受けているスターナ・オーバルは、その日、世界的科学者であり、自分の祖父でもある、アイザック・オーバル博士の危篤の知らせを受けて、彼のもとに駆けつけた。博士は、研究所で宇宙海賊の攻撃にあい、重傷を負ったのだ。幼くして両親を失なったスターナにとって、博士は唯一の家族だった。心配する彼女に向かって瀕死の状態の博士が言った。

「スターナ、よく聞きなさい…今、この地球を荒らし回っている宇宙海賊たちは、私が呼び寄せてしまったのだ。亜空間通信の実験中に事故があり、強力な電磁波が生じて、彼らに地球の存在を知らしめてしまった…」

そして博士は1枚のキーカードをスターナに手渡した。

「スターナ、これで地球を守ってくれ…！」

「おじいさまっ!!」

スターナの呼びかけもむなしく博士はそのまま息をひきとった。

博士がスターナに託したのは新型可変戦闘機兵
ERX-75通称「ルシフォン」。亜空間での戦闘を可能に
し、戦闘機からロボットへ変形することによって、より
多様な敵に対抗できる人類史上最強の兵器である。

本来なら、同時に作られた量産型の「バルダー」とあわせて、地球連邦軍の主力部隊になるはずだったが、量産工場を敵に奪われ、オリジナルの「ルシフォン」だけが残されたのだ。



「おじいさま、スターナは行きます…！」
スターナは飛び立った。祖父の死を悲しむ暇もなく、彼女はただ一人の「ルシフォン」パイロットとして、巡洋艦G3とともに、強大な宇宙海賊軍に挑んでいったのである。

操作方法

そうさほうほう

このゲームは1人用です。本体のコントロール端子1にコントロールパッドを接続してください。

スタートボタン:

ゲームスタート

ゲーム中はポーズ

(一時停止)

方向ボタン: プレイ

ヤー機の移動

Aボタン: プレイヤー機のトランスフォーム(変形)

Bボタン: ショット

Cボタン: アローフラッシュ



ゲームスタート

タイトル画面でスタートボタンを押してください。画面が下のように入ります。



▶ 1 PLAY START
OPTIONS

方向ボタンの上下で選び
スタートボタンで決定し
ます。

「1PLAY START」でゲームが始まります。

「OPTIONS」を選ぶと、オプション画面に入ります。

オプション画面 がめん

オプション画面ではゲームの設定を変更できます。

方向ボタンの上下で変更する項目を選び、左右で変えてください。

LEVEL(レベル)

ゲームの難易度を変更します。

EASY(やさしい) → NORMAL(普通) → HARD(難しい)

PLAYER(プレイヤー)

プレイヤー機数を変更します。

SOUND TEST(サウンドテスト)

ゲーム中のBGMや効果音などを聞くことができます。方向ボタンで変更したあと、A・B・Cボタンのいずれかを押ししてください。

CONTROL(コントロール)

A・B・Cボタンの操作方法を6通りに変更できます。

RAPID(ラピッド)

連射攻撃か単発攻撃かを指定します。

「ON」——連射 「OFF」——単発

ARROW FLASH(アローフラッシュ)

アローフラッシュのモードを変更します。

(アローフラッシュ → P10)

EXIT(イグジット)

A・B・Cボタンのいずれかを押しすると、セレクト画面にもどります。

☆スタートボタンを押せばいつでもセレクト画面にもどります。



がめん みかた 画面の見方

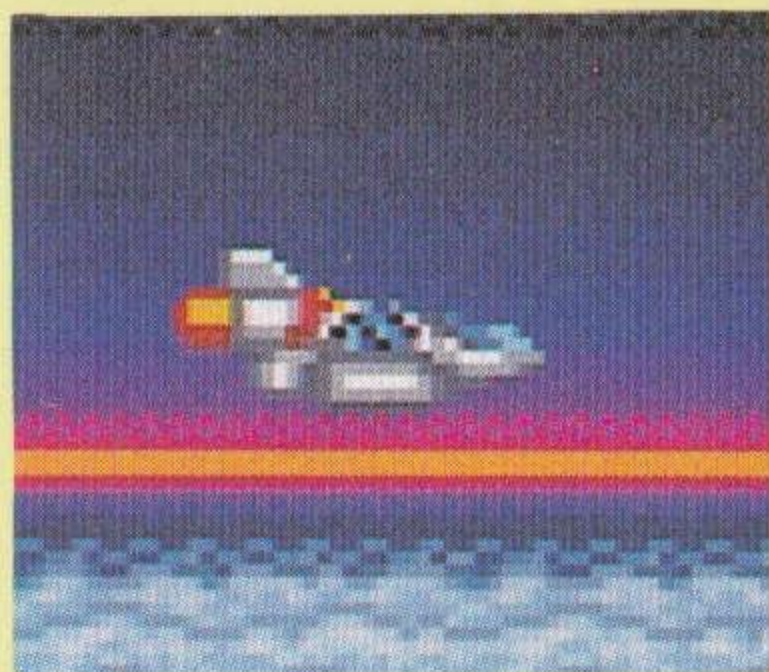


プレイヤー機の変形

プレイヤー機は戦闘機形態とロボット形態の2つのタイプで戦え、Aボタンでいつでも変形(トランスフォーム)できます。

せんとう き けいたい
戦闘機形態

ロボット形態より小柄で、狭い場所での戦闘に適しています。



ぶき そうび しょうめんほうこう
武器を装備すると正面方向
への攻撃力が上がります。

アローフラッシュを使う
と前方の敵を一掃できま
す。

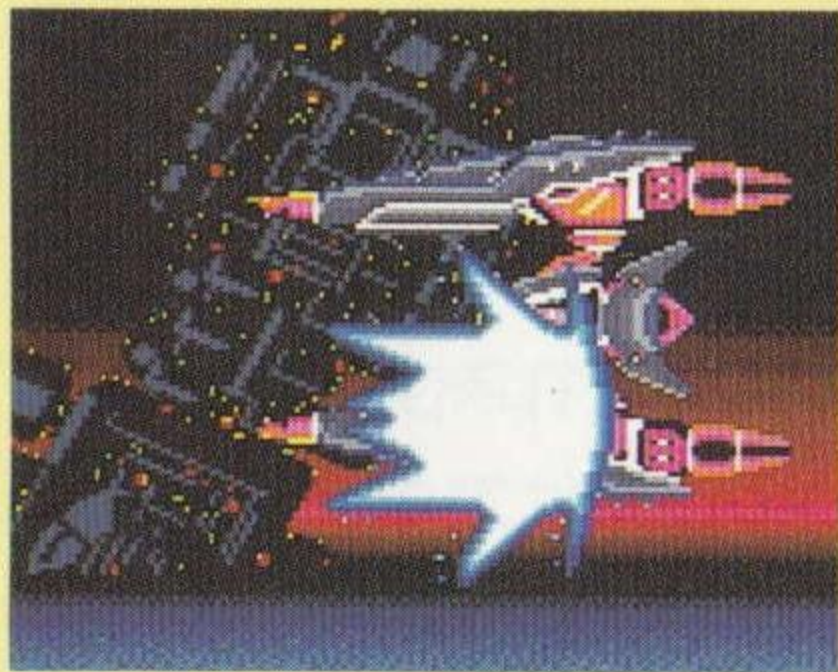


ロボット形態

武器を装備することで、後方
を含め、より広範囲な敵と戦
うことができます。

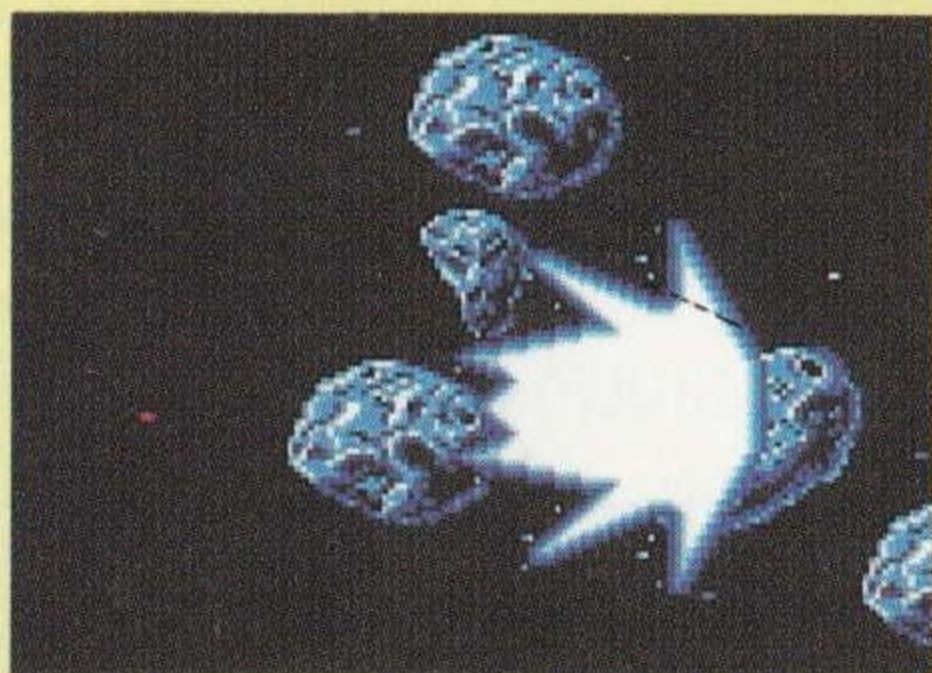


アローフラッシュ使用時は、一時的に無敵状態になります。



敵に向かって体当たり攻撃
をかける。

障害物による危険を回避
する。



アローフラッシュ

アローフラッシュはプレイヤーの必殺技ひっさつわざです。アローフラッシュにはストックモードとチャージモードがあり、オプション画面がめんじょう上で変更へんこうできます。

ストックモード

アローフラッシュをストック分ぶんだけ使うことができます。ストックは、スタート時じに3つから始まり、以降、アイテムをとると増ふえていきます。

各ステージかくをクリアするとストックが3つ増ふえます。



アローフラッシュのストック

チャージモード

ゲーム中ちゅう、アローフラッシュを何回でも使つかえます。

Cボタンを、アローフラッシュレベルゲージがいっぱいになるまで押し続おけてはなすと発射はっしゃされます。ただしCボタンを押しおしているあいだは他の攻撃ほか こうげきはできません。

チャージモードでは、Cボタンを押しおす長さながによって、戦闘機形態せんとう きけいたいのときはアローフラッシュの幅はばが異ことなり、ロボット形態けいたいのときは無敵状態むてきじょうたいの持続時間じぞくじかんが異ことなります。

戦闘機形態せんとう きけいたいで、レベルゲージの半はん分ぶんまでボタンを押しおした場合ばあい



ステージクリア

かく
各ステージをクリアすると、
ボーナス点てん かさんが加算されます。

クリアしたステージ

ボーナス得点とくてん



プレイヤー機数の1up

さいしょ とくてん てん
最初に得点が80,000点になるとプレイヤー機きが1機きふ増え、
以降いこう150,000点獲得てんかくとくすることきふに1機きずつ増ふえていきます。

ゲームオーバー&コンティニュー

のこ
残りプレイヤー機きがなくなると、ゲームは終了しゅうりょうし、下の
がめん で
画面が出来ます。

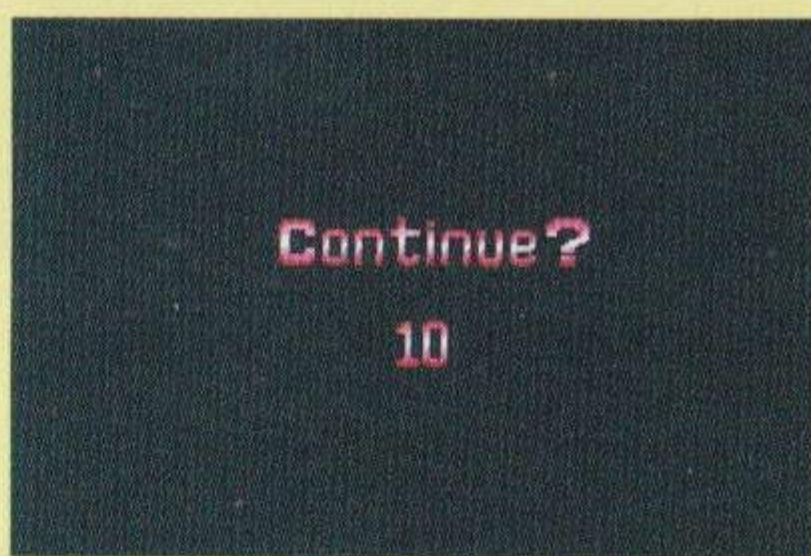
このときカウントが0になる
まえ
前にスタートボタンを押
すとコンティニュープレイ
ができます。カウントが0
になるとゲームオーバーで

す。コンティニューすると、そのステージの始めはじめからス
タートします。

☆コンティニューできる回数かいすうは、ゲームレベルによって
こと
異なります。 「EASY」 ————— 5回かい

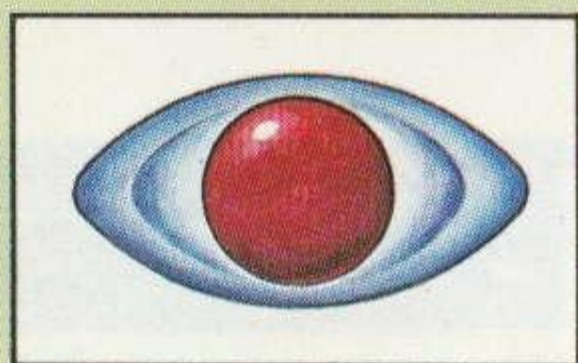
「NORMAL」 ————— 3回かい

「HARD」———コンティニューなし



パワーアップ&アイテム

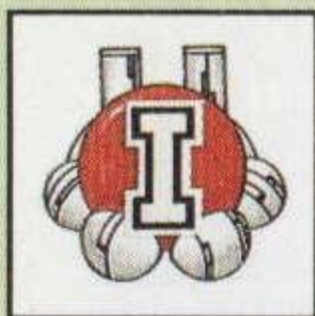
ゲーム中、パワーアップキャリアを破壊すると、さまざまなアイテムが現れます。



パワーアップキャリア

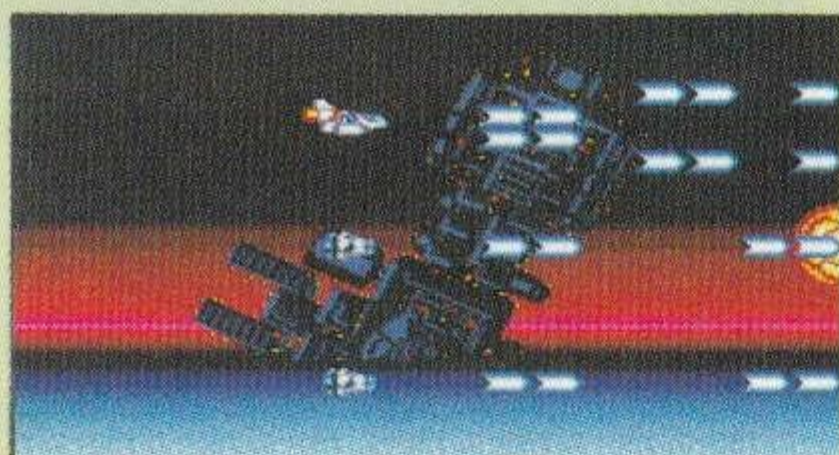
レーザー

3種類のレーザーが各々3段階までアップ。



レーザー1

パワーアップすると、広範囲な敵に対応できます。



▲戦闘機形態の最強状態



▲ロボット形態の最強状態



レーザー2

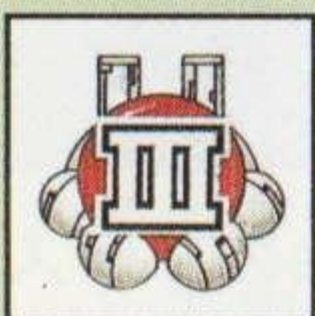
貫通レーザーで、一度に複数の敵を倒します。



▲戦闘機形態の最強状態

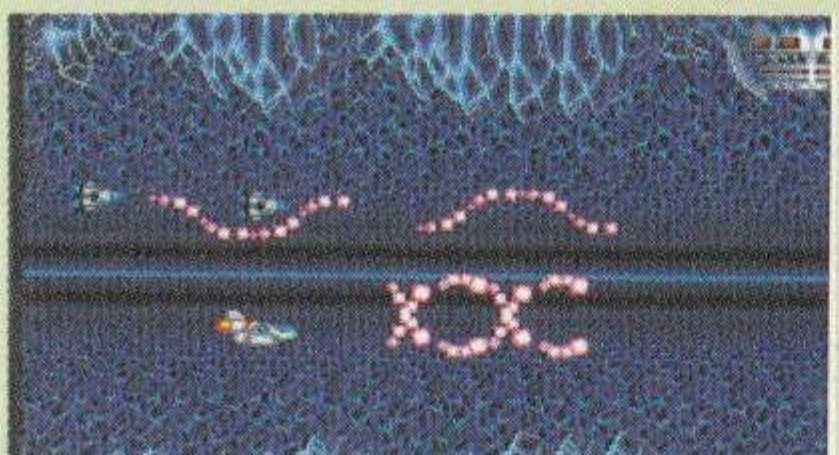


▲ロボット形態の最強状態



レーザー3

波型の貫通レーザーで、波の範囲内にいる敵も倒します。

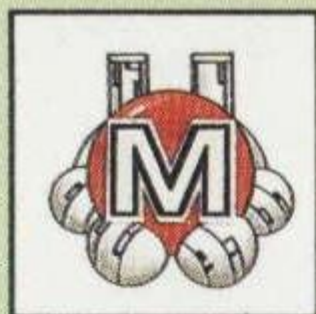


▲戦闘機形態の最強状態

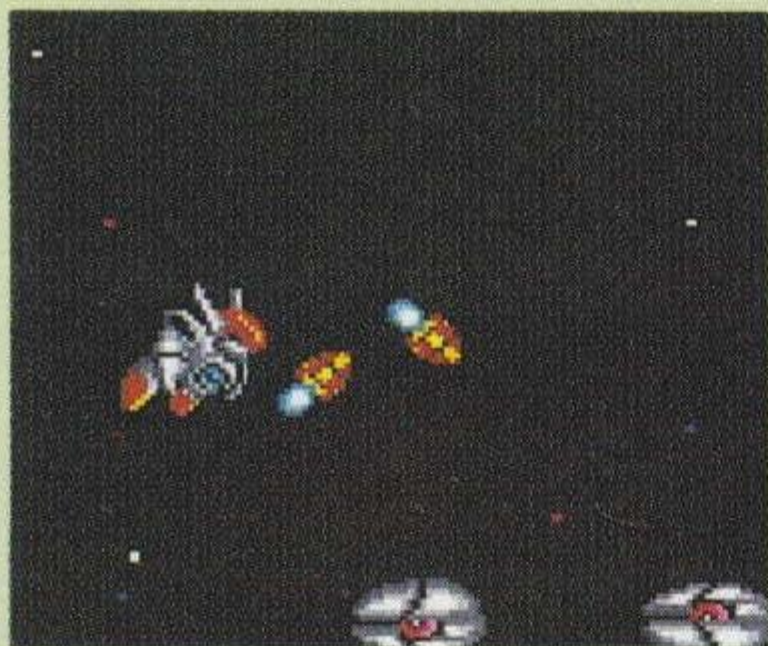


▲ロボット形態の最強状態

ミサイル だんかい 2段階までパワーアップします。



せんとう き けいたい 戦闘機形態では直進
ちよくしん ミサイルになります。



けいたい ロボット形態ではホーミングミ
サイルになります。



ファイアークロー

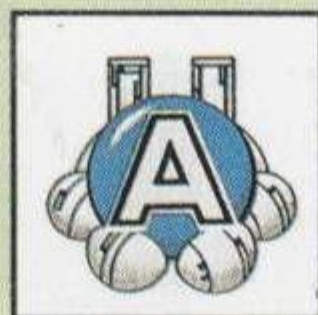


プレイヤー機きの防衛兵器ぼうぎょへいきで、2個まで装備そうびで
きます。

アローフラッシュ じ ストックモード時あらかのみ現れます。



アローフラッシ
ュ1回分。かいぶん



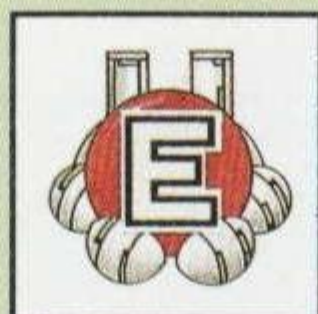
アローフラッシ
ュ3回分。かいぶん

スピードアップ



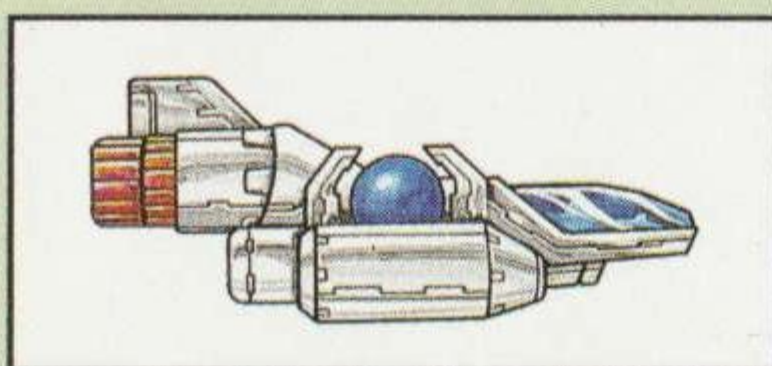
プレイヤー機きの
速度そくどを6段階だんかいま
で上げます。あ

エネルギーシールド



敵弾てきだんを3発ぱつまで
防ぎます。ふせ

1UP



プレイヤー機きが1機きふ増えます。

ステージ

かくち りやくだつ
各地で略奪をくりかえす宇宙海賊軍最大の強みは、その
あつとうてきぐん じ りよく
圧倒的軍事力である。彼らの兵力の一部をステージごと
しょうかい
に紹介しておこう。

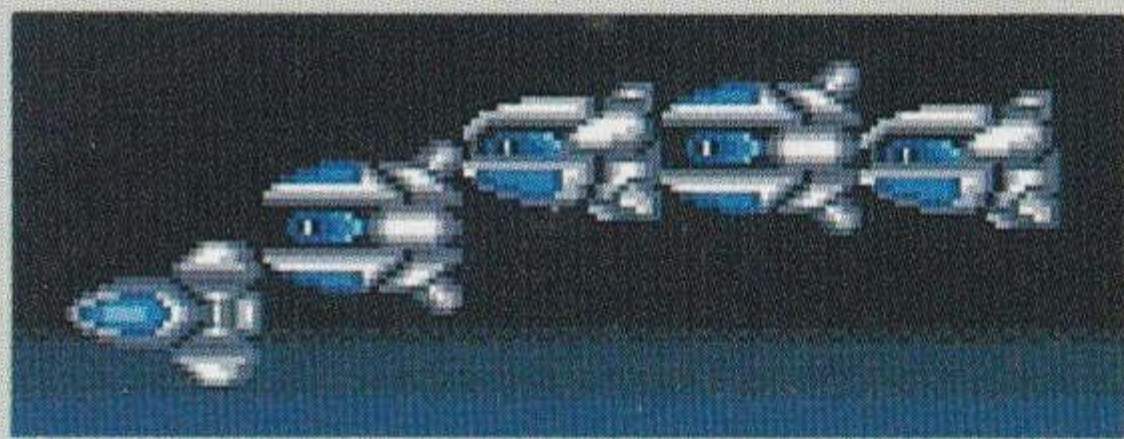
ステージ 1 地球大気圏

ち きゅう おそ う ちゅうかいぞく
地球を襲う宇宙海賊
ぐん もう い
軍の猛威。ルシフォ
たか ち きゅうじょうくう
ンの闘いは地球上空
はじ
から始まった。その
えいせい き どうじょう う
とき衛星軌道上の宇
ちゅう
宙ステーションから
SOSが…



メターナE7

へんたい く ぜん
編隊を組んで、前
ご こうげき
後しながら攻撃し
てくる。



スタルスQ9



ふくすう あらわ ひ こう
複数で現れ、飛行し
ながらプレイヤー機
ねら う
を狙い撃ちする。

ドーグルK3

とつぜん
突然ワープして現れ、^{あらわ}上下に動き
ながら^{たま きょくせんじょう}弾を曲線状に撃つ。



カザナスV5

プレイヤー機を^{き はっけん}発見すると
^{たま}弾を撃ち、^うすぐに^に逃げてしま
う。

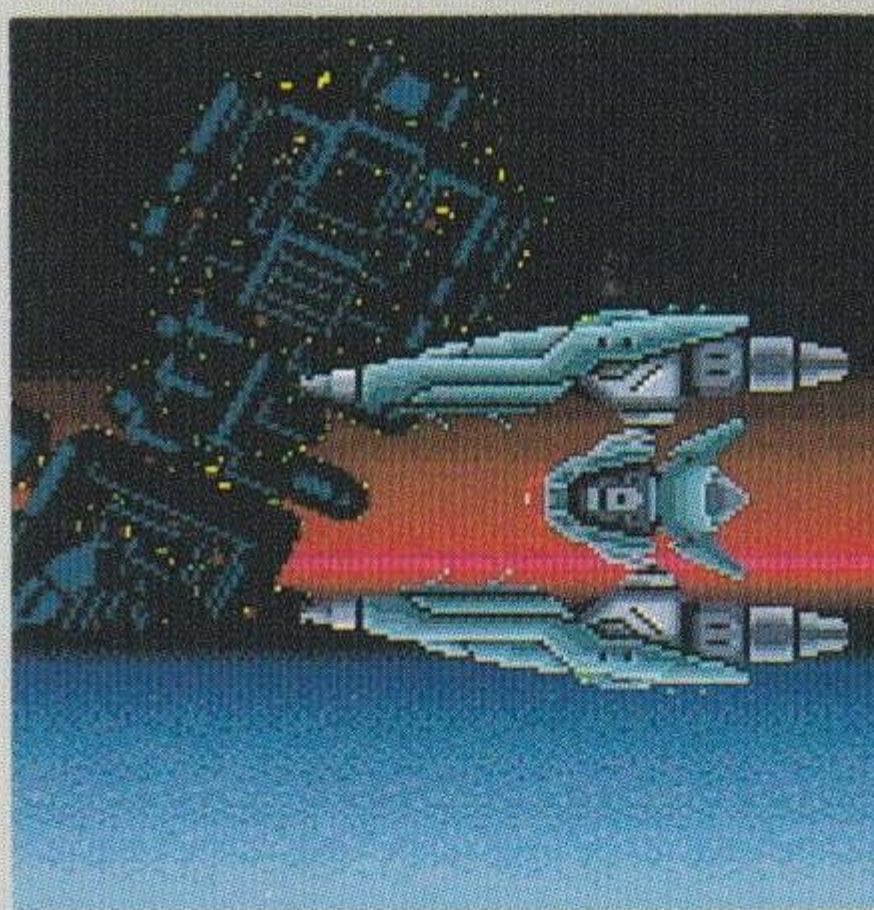
バルダーT7

^{う ちゅうかいぞく うば}宇宙海賊に奪われたルシフォンの^{りょうさんがた き}量産型機。アローフ
ラッシュを^{つか}使う。



アックス

^{う ちゅうかいぞくぐん だい し れいかんちやく}宇宙海賊軍4大司令官直
^{ぞく ぶ か ち きゅうこうげきぶ}属の部下で、地球攻撃部
^{たい たいちよう ちのう も}隊の隊長。知能を持った
^{き かいせいめいたい じょうげ い}機械生命体で、上下に移
^{どう か えんほう はっしゃ}動しながら火炎砲を発射
してくる。



ステージ2

宇宙ガス惑星空間



地球上の敵を撃破したルシフォンは、宇宙海賊の本隊を目指して宇宙へ飛び立った。しかし、敵軍を追ううちにガス惑星空間に迷い込んでしまう。

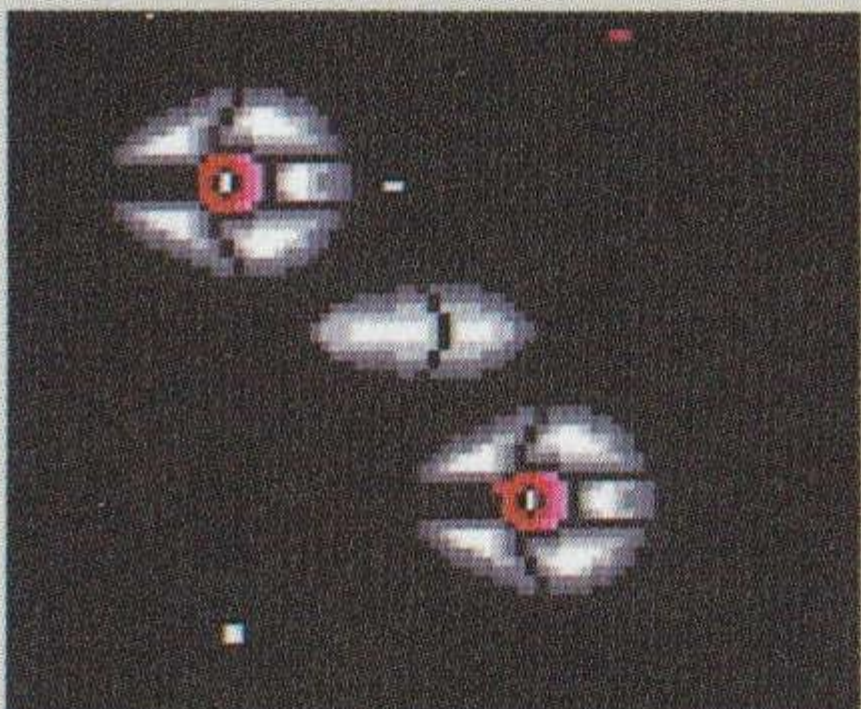
エリトN5

レーザー攻撃をかけてくる。



ザカムG7

一度に3方向に弾を飛ばして攻撃してくる。



クラムス12

宇宙海賊の偵察隊だが、プレイヤー機と遭遇すると体当たりしてくる。



タンナK6

かか 抱えてきたミサイルを投げつ
けると、さっさと退散してい
く。

カイバルH7

いってい いち
一定の位置からプレイヤ
一機の方を向いて弾を撃
ってくる。



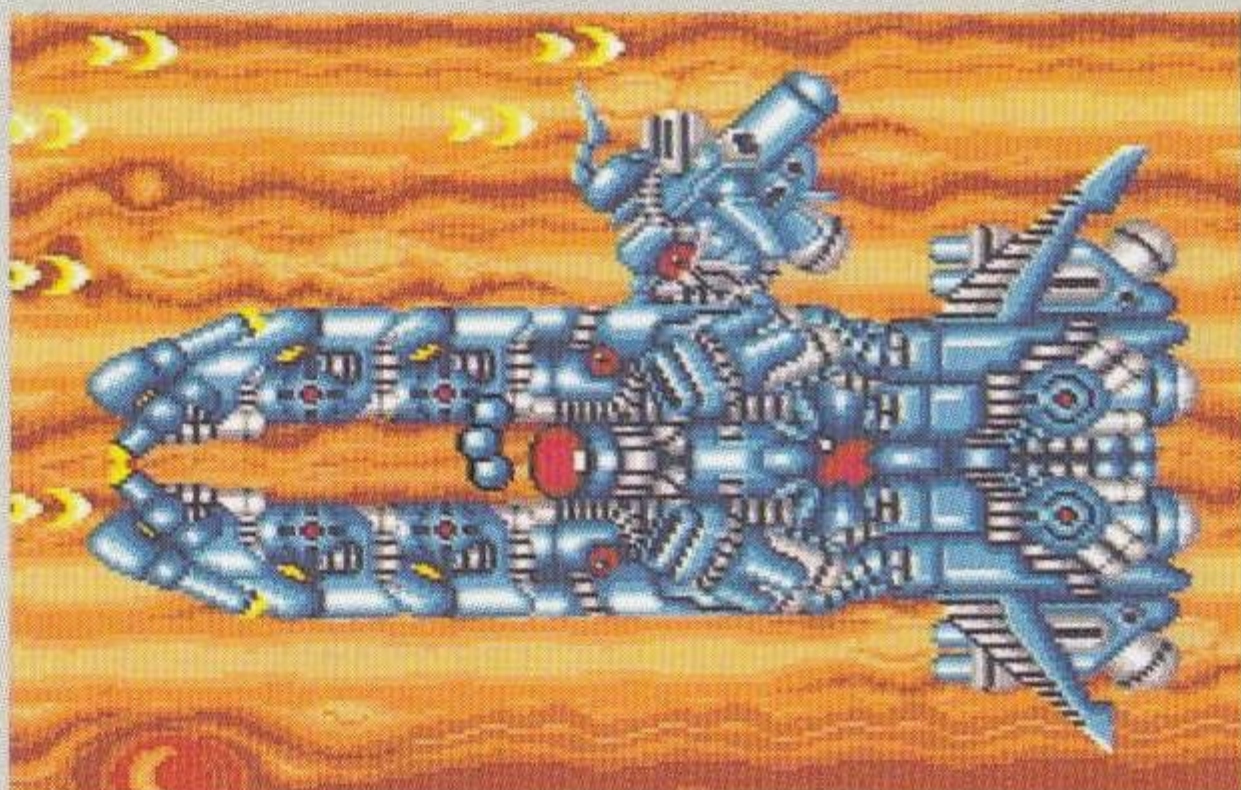
ウォールA7



みず 水のあるところで、突然集団
あらわ で現れるが、積極的には攻撃
してこない。

ブラスト

う ちゅうかいぞくぐん だい し れいかん ひ とり
宇宙海賊軍4大司令官の1人
でガス惑星の付近一帯を支配



する機械生命体。
通常は散弾を武
器とするが、突
き出した腕の部
分が開くとレー
ザーを撃ってくる。

ステージ3

あくうかんすいしょうわくせい 亜空間水晶惑星

わくせい とっば
ガス惑星を突破する
わくせい うらがわ あ
と、惑星の裏側に亜
くうかん いりぐち ひら
空間への入口が開か
れていた。あくうかん
ひそ だいかい
潜むといわれる大海
ぞくせん お
賊船を追ってルシフ
みち せかい
オンは未知の世界へ
とつにゅう
と突入する。



パニッシュG3

い どう
ワープして移動
こうげき
しながら、攻撃
してくる。



ソロモスG3

えいかくてき い どう へん
鋭角的に移動し、変
けい う
形してミサイルを撃
ってくる。

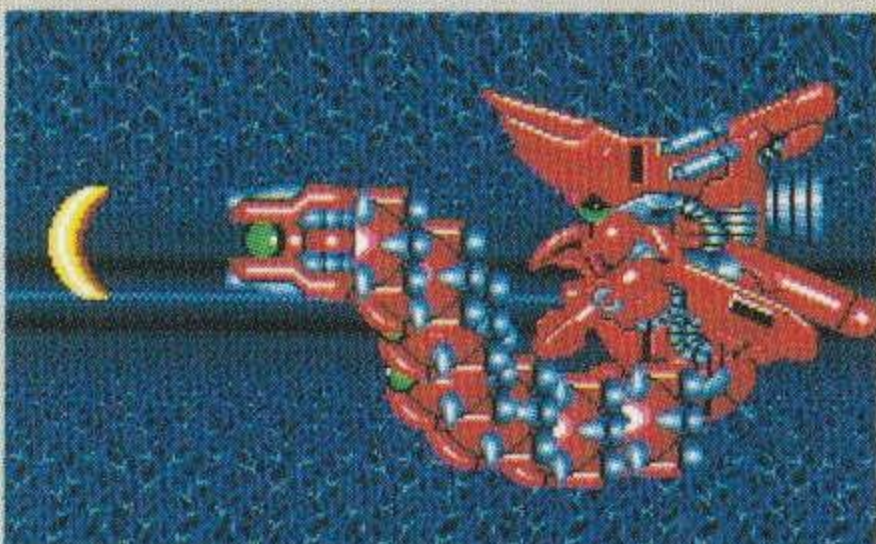
ガバスJ9

じょうげ うご
上下に動きながらぶ
つかってくる。



ケントスT3

すいしょうわくせい しゅびたい れんしゃ
水晶惑星の守備隊。2連射の
こうげき
ミサイルで攻撃してくる。



アツザム

うちゅうかいぞく だい し れいかん ひとり
宇宙海賊4大司令官の1人
すいしょうわくせいしゅびたい
であり、水晶惑星守備隊の
さいこうせきにんしゃ き かいせい
最高責任者でもある機械生
めいたい はな なが
命体。レーザーを放つ長い
お ふ まわ こうげき
尾を振り回しながら攻撃してくる。

ステージ4 せいぶつわくせいこうかん 生物惑星空間

すいしょうわくせい となり う
水晶惑星の隣に、宇
ちゅうかいぞく いちだん
宙海賊らしき一団が
ひんばん ゆ き
頻りに行き来してい
るもうひとつの惑星
があった。近づいて
みると案の定そこも
かいぞく ぜんえい き ち
海賊の前衛基地にな

っていた。破壊しなければならぬ！



らっかぶたい 落下部隊

おも たい あ こうげき
主に体当たり攻撃
をかけてくる。下
から突っ込んでく
る逆パラシュート
チームに要注意。



ランドールを倒せば、いよいよ闘いは佳境に入る。

はたして、ルシフォンは大海賊船を発見し、グレート・
ゴリモスを撃破して地球に未来をもたらすことができる
のだろうか…!!



バスバフ3

じょうほう あらわ
上方より現れ、
バズーカ砲を発
射する。



グダムJ3

しゅうい
周囲にファンネ
ルを飛ばして攻
撃を防ぎ、自分
は逃げてしまう。

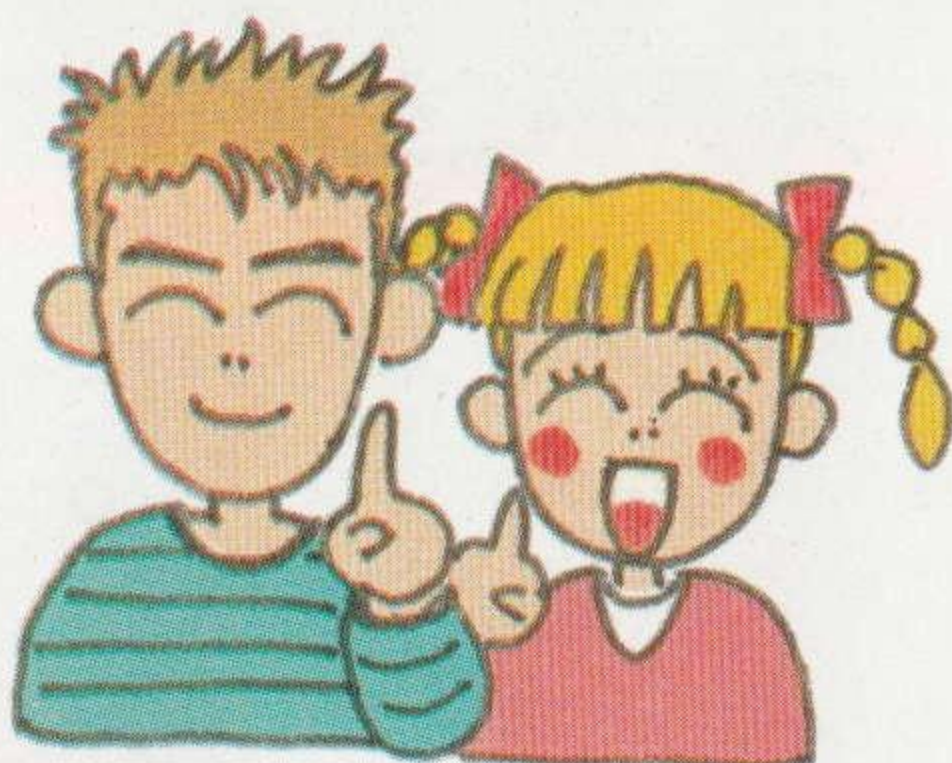
ランドール

だいしれいかん ひとり
4大司令官の1人であるキングランド
ールの弟分。ここは、この機械生命体
の兄弟によってとりしきられている。

使用上のご注意

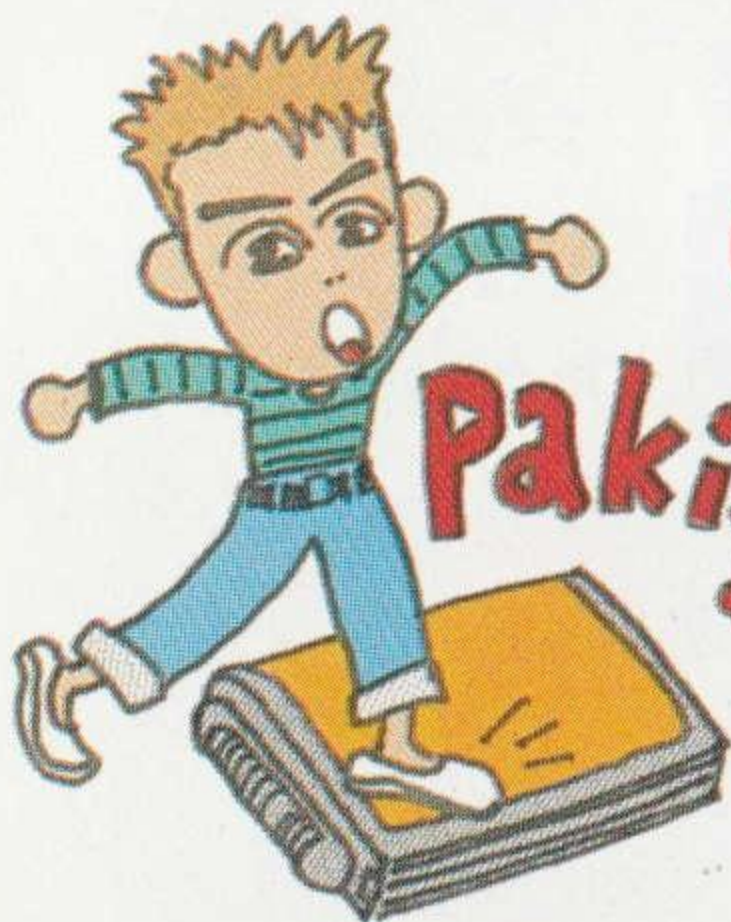
しょうじょうのごちゅうい

カートリッジは精密機器ですので、とくに次のことに注意してください。



電源OFFをまず確認!

カートリッジを抜き差しするときは必ず、本体のパワースイッチをOFFにしておいてください。パワースイッチをONにしたまま無理に、カートリッジを抜き差しすると、故障の原因になります。



カートリッジはデリケート

カートリッジに強いショックを与えないでください。ぶついたり、踏んだりするのは禁物です。また、分解は絶対にしないでください。

端子部には触れないで

カートリッジの端子部に触れたり、水で濡らしたりすると、故障の原因になりますので注意してください。



ほかん ぼしよ ちゅうい
保管場所に注意して

カートリッジを保管するときは、**極端に暑いところ**や**寒いところ**を避けてください。**直射日光の当たる**ところや**ストーブの近く**、**湿気**の多いところなども**禁物**です。



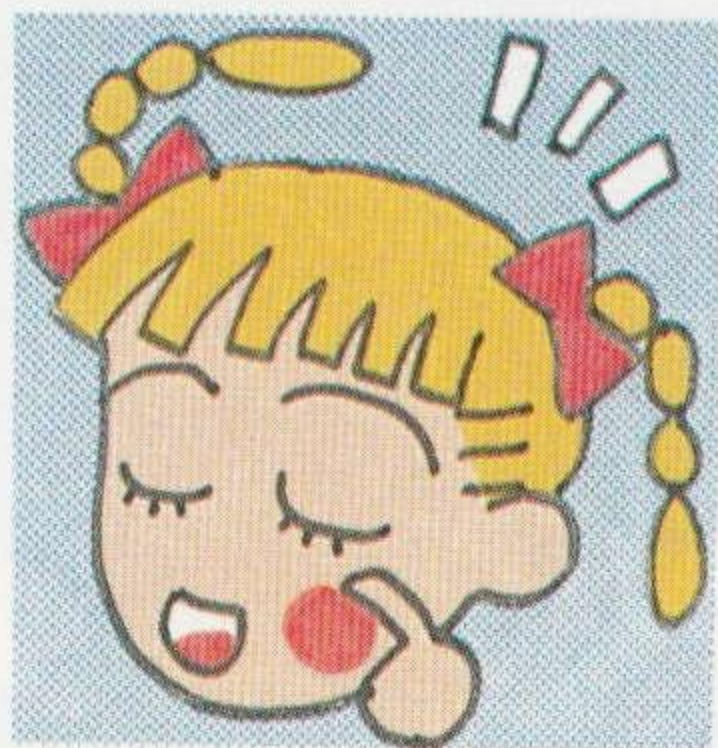
やくひん つか ふ
薬品を使って拭かないで

カートリッジの**汚れ**を拭くときに、シンナーやベンジンなどの**薬品**を使わないでください。



あそ
ゲームで遊ぶときは

長い時間ゲームをしていると、目が**疲れ**ます。ゲームで**遊ぶ**ときは**健康**のため、1時間ごとに10~20分の**休憩**をとってください。また、テレビ画面からなるべく**離**れてゲームをしてください。



MEGA DRIVE NEW LINE UP!

遊ぶ! ^{あそ}
最 ^{さい}
先 ^{せん}
端 ^{たん}
♥

セガ ゲーム図書館



^{でんわ いっほん}
電話一本、
^か ^だ
ゲームの貸し出し
いたします。

^{しんとうじょう}
新登場!

^{としょかん}
セガ・ゲーム図書館には、メガモデム
とセガ・ネットカートリッジ「セガ・
ゲーム図書館」が入っています。



^{さくれつ}
ダイナマイトパンチ炸裂!

^{しんはつばい}
新発売

^{ぐんだん} ^{げきは}
無敵の強化人間軍団を撃破せよ!!

ダイナマイト デューク

© SEIBU KAIHATSU 1989
REPROGRAMMED GAME © SEGA 1990



セガジョイジョイ テレフォン



セガからのホット
ライン。新作ゲームソフト
や楽しい情報を、どんどん
お知らせしています。

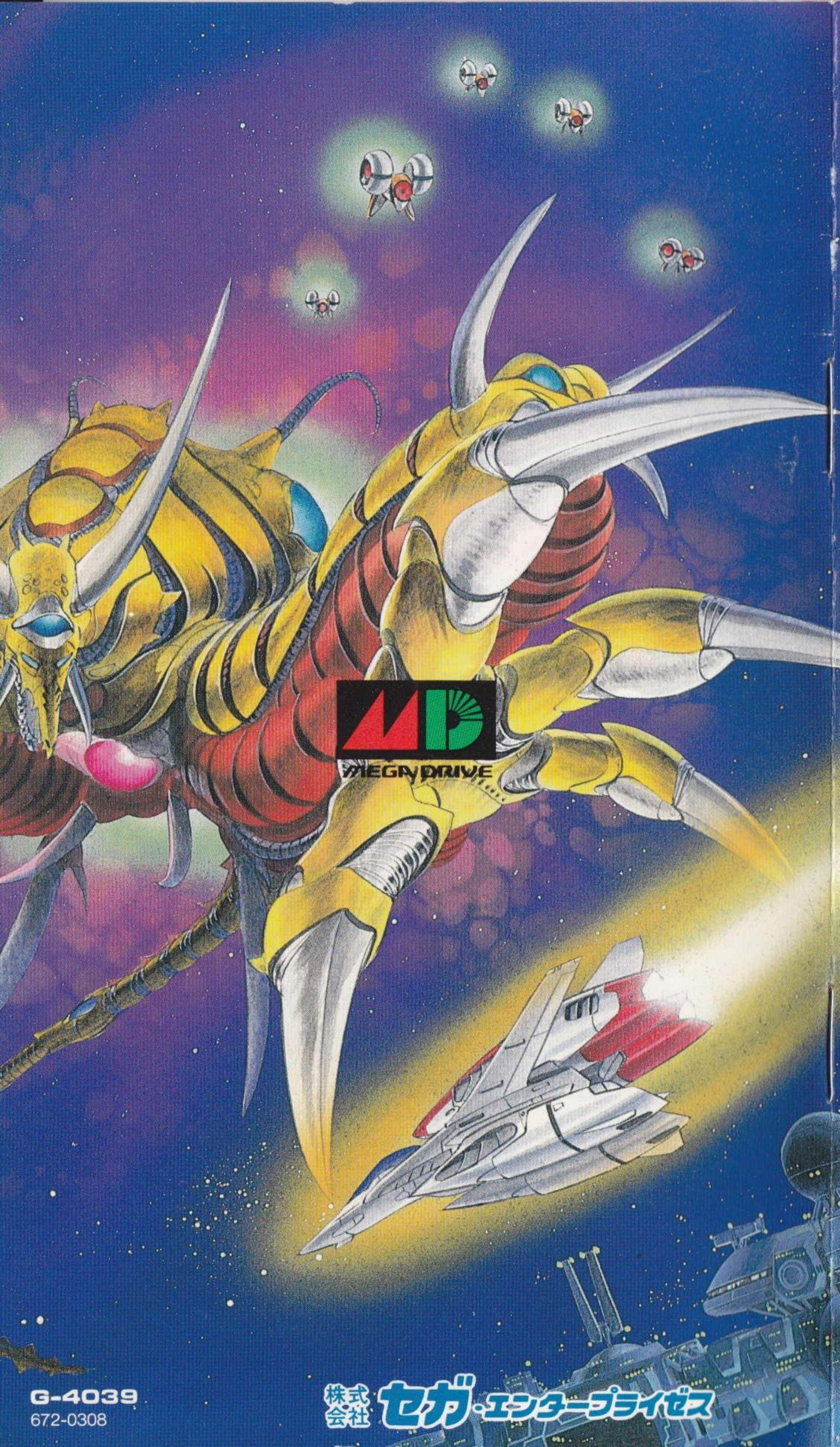
さっぽろ 札幌	011-832-2733
とうきょう 東京	03-236-2999
おおさか 大阪	06-333-8181
ふくおか 福岡	092-521-8181

☆電話番号をよく確かめて、正しくかけてください。

株式会社 本社	セガ・エンタープライゼス 〒144 東京都大田区羽田1-2-12 お客様サービスセンター ☎03(742)7068 (直通)
札幌支店	〒062 北海道札幌市豊平区豊平五条3-2-34 ☎011(841)0248
関西支店	〒561 大阪府豊中市豊南町東2-5-3 ☎06(334)5331
博多支店	〒810 福岡県福岡市中央区白金2-5-15 ☎092(522)4715

修理について 修理を依頼されるときは、下記または札幌、関西、博多の各支店までお申しつけください。

株式会社セガ・エンタープライゼス
佐倉事業所 HE補修管理課
〒285 千葉県佐倉市大作1-3-4
☎0434(98)2610 (直通)



G-4039
672-0308

株式会社 **セガ・エンタープライゼス**