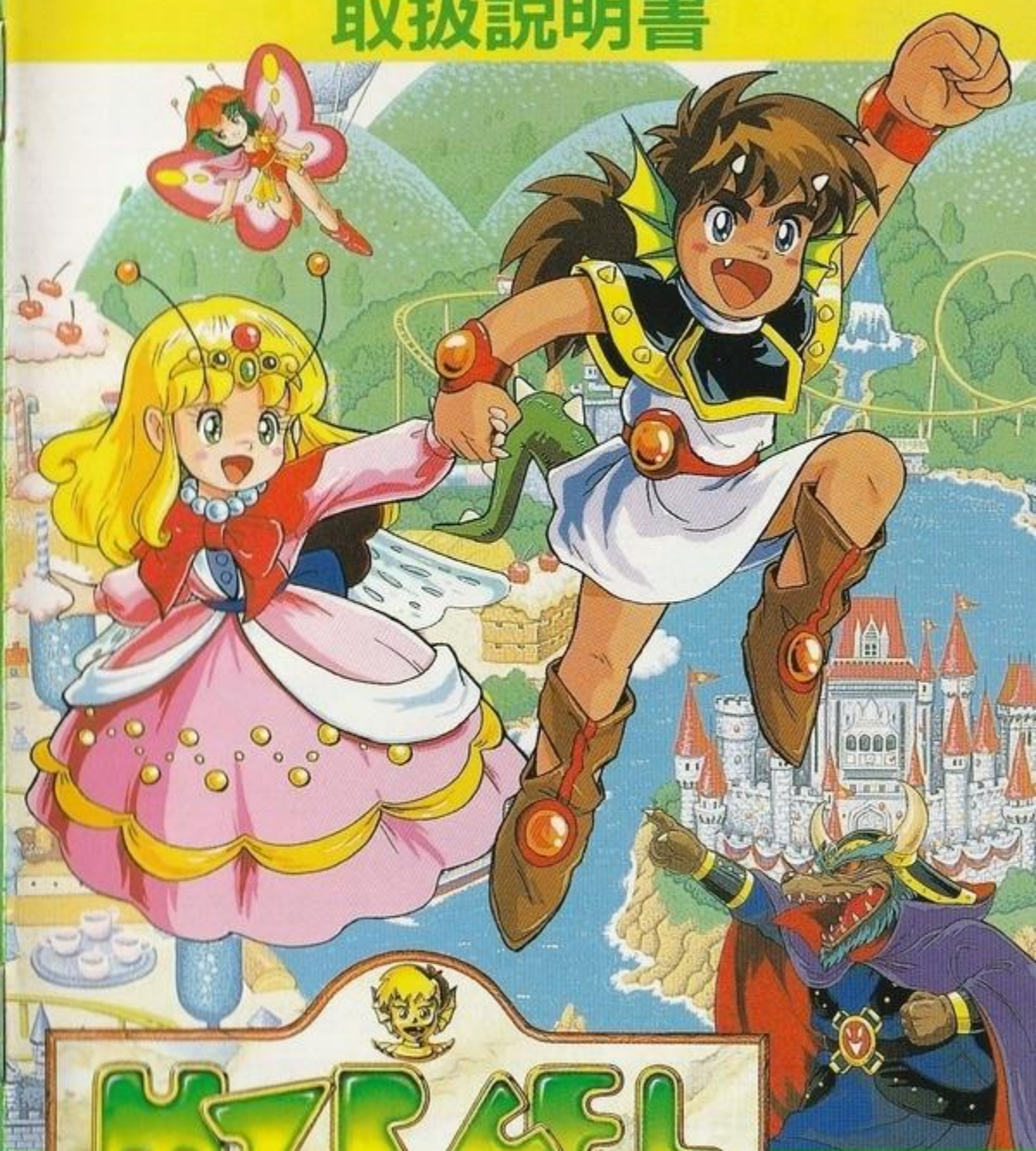


namcot

マーベルランド

とりあつかいせつめいしょ
取扱説明書



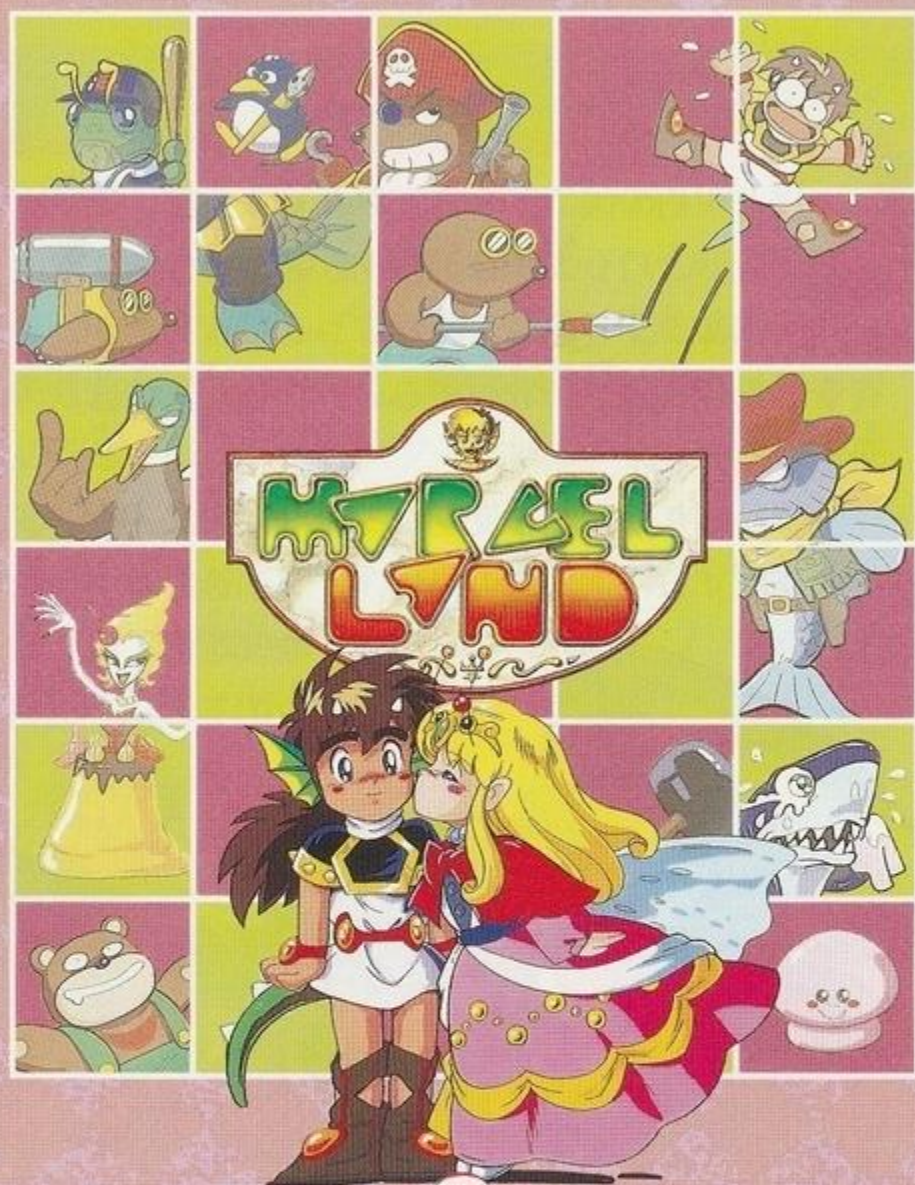
MARVEL LAND

このたびはナムコットのメガドライブ用カートリッジ「マーベルランド」をお求めいただきまして、まことにありがとうございます。

プレイの前にこの取扱説明書をお読みいただきますと、より楽しく遊ぶことができます。

使用上の注意

- カートリッジを抜き差しするときは、必ず本体のパワースイッチをOFFにしておいて下さい。パワースイッチをONにしたまま無理にカートリッジを抜き差しすると、故障の原因になります。
- カートリッジの端子部に触れたり、水で濡らしたりすると、故障の原因になりますので注意して下さい。また、分解は絶対にしないで下さい。
- カートリッジを保管するときは、極端に暑いところや寒いところを避けて下さい。直射日光の当たるところやストーブの近く、湿気の多いところなども禁物です。
- カートリッジの汚れを拭くときに、シンナーやベンジンなどの薬品を使わないで下さい。
- 長い時間ゲームをしていると、目が疲れます。ゲームで遊ぶときは健康のため、1時間ごとに10～20分の休憩をとって下さい。またテレビ画面からなるべく離れてゲームをして下さい。
- メガドライブをプロジェクションテレビ（スクリーン投影方式のテレビ）に接続すると、残像光量による画面焼けが生じる可能性があるため、接続しないで下さい。



1	ものがたり	2P
2	マーベルランドへようこそ	4P
3	ゲームの始め方	6P
4	ゲームの遊び方	8P
5	アイテム	12P
6	アトラクション	14P
7	敵キャラクター紹介	16P

1 ものがたり

光と平和の国コニーランドの真ん中に、マーベルランドという大きな遊園地がありました。

マーベルランドは妖精族が守っていましたが、それをおもしろく思わない者もありました。地底族の王モウルです。

—マーベルランドを支配する者は、コニーランドをも支配する、こんな言い伝えが昔からありましたから、地底だけでなく地上も自分のものにしたい

★パコ

勇敢で正義感の強いドラゴン族の王子。大人になれば空を飛べたり、魔法を使えるのですが、パコは子供なのでアイテムの力を借りないとできないのです。

バニー

(見習い)

ただいま守護精見習い中のため、羽根はおあずけ。パコのお手伝いがんばります。



モウルには、がまんならなかったのです。

モウルは他の種族をそそのかし、ついにマーベルランドを占領してしまいました。しかもルクシー姫をはじめとする4人の守護精を、マーベルランドの至宝トライデントスターと共に、闇の水晶球へ閉じ込めてしまったのです。

「ルクシー姫とマーベルランドが危い！」

ドラゴン族の王子パコは、マーベルランドへ向けて出発したのでした。



スウィーティー
(お菓子と夢の精)



フローリー
(花の精)



シルフィー
(森と水の精)

♥妖精族は平和を好むおとなしい種族。自然界のバランスを監視するのが役目で、特に守護精たちは、マーベルランドの4つの国をそれぞれ守っています。

ルクシー姫
(光の精)

妖精族のプリンセスで、パコとは幼なじみです。



2 マーベルランドへようこそ

ちていおう たお ひめ すく だ
★地底王モウルを倒し、ルクシー姫を救い出せ!

キミはドラゴン族の王子パコ。マーベルランドの4つのワールドを冒険します。ワールドごとに守護精を助け、トライデントスターを取り返して進んで下さい。

ラストでは、地底王モウルと対決。ルクシー姫を救い、マーベルランドに平和を取りもどさなくてはなりません。

ワールド3/お菓子と夢の国

お菓子でできたメルヘンチックな世界だ



ワールド4/マーベル城



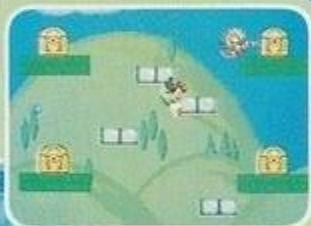
ツルツルすべる氷を越えて、いざマーベル城へ!

★スリと興奮の amusement パーク

モウルに支配されたマーベルランドは、いまや危険な遊園地。敵が襲いかかってくる中、ジェットコースターや大観覧車などを乗りついて進んでいくのです。

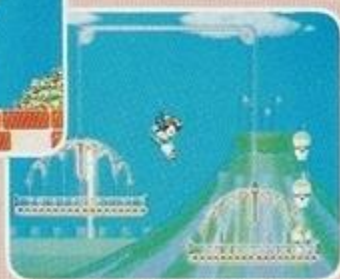
冒険に疲れてもだいじょうぶ。夜のとぼりが下りる頃にはスターパレードが始まって、キミの目を楽しませてくれることでしょう。

ワールド2/もりみすくに 森と水の国



自然がいっぱい、ウー
ン、絶景ぜ
つけい。

ワールド1/はなくに 花の国



かわいい花を踏みじめるヤ
ツはボクが許さない！

3 ゲームの始め方



- タイトル画面のときにスタートボタンを押すと、スタート画面が出ます。

方向ボタンでカーソルを動かして選び、スタートボタンがⒶボタンで決定してください。

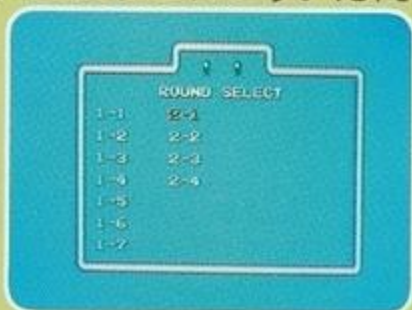
GAME START ゲームを最初から遊びます。

ROUND SELECT パスワードを使い、途中のラウンドからゲームを始められます。

- ①方向ボタンで文字を選び、Ⓐボタンで入力。間違えたときはⒸボタンでカーソルを進めるか、Ⓑボタンで戻すかして入れ直します。入力したらENDを選びⒶボタンを押すか、スタートボタンを押して下さい。



- ②今までにクリアしたラウンドが表示されます。方向ボタンで選び、Ⓐボタンかスタートボタンで決定して下さい。



※パスワードは、ゲームオーバーのときに表示されます。



オプション
OPTION

ほうこう じょうげ こうもく
方向ボタンの上下で項目
えら さゆう か
を選び、左右でデータを変
えます。



LEVEL 【レベル】

なんい ど つぎ
ゲームの難易度を次の3
だんかい せつてい
段階に設定できます。

NORMAL ノーマル。通常つうじょうのレベルです。

HARD ハード。少しすこ難しくむずかなっています。

DIGEST ダイジェスト。ノーマルより易しやさ
く、ラウンドすう数が少なくなりました。

PLAYER 【プレイヤー】

じ しゅじんこう かず
スタート時の主人公の数を、
3～5人にんに決められます。

CONTROL 【コントロール】

そうさ
コントロールパッドの操作
ほう しゅるい なか えら
法を3種類の中から選べます。

SOUND 【サウンド】

き ほうこう
BGMなどを聴けます。方向ボ
タンで選えらび、(A)ボタンで。

EXIT 【イグジット】

せつてい す えら
設定が済んだら選えらび、(A)
ボタンで画面が戻ります。



4 ゲームの遊び方(1)

■ ゲームの進め方

1

各ワールドは6つか7つのラウンドでできています。8~11ページのルールや操作法を読み、敵の攻撃をかわしながら、ラウンドをクリアして行って下さい。



2

ワールドの終わりにくまで来ればボス敵と対決。相手によっていろいろなゲームで挑んできます。ルールや操作法が画面に表示されますから、それにしたがってプレイして下さい。



■ 画面表示

画面の下にある表示部には、次のような意味があります。



主人公の残り数



スコア

残りタイム

持っている
トライデントスター

3

ボス敵を倒すと、助けた守護精からトライデントスターがもらえ、ポーナス・ステージになります。降ってくる★をできるだけ集め、どんどん得点をかせぎましょう。



4

そして、すべてのワールドをクリアすると……。



■ルール

- ① 敵や敵の撃つ弾などに触れたり、ボス敵に負けると1ミス、主人公を1人失います。
- ② また、水などに落ちる、トゲに触れる、制限時間内にラウンドクリアできないときも1ミスです。
- ③ 敵の上から触れた場合は攻撃となり、ミスにはなりません。ただし中にはミスになるものや、上に乗れたりできる例外もあります。
- ④ 主人公を全部失うとゲームオーバーです。



▲口を開けたピラワニに注意！



▲ジェットモグルは上に乗れるよ

ゲームの遊び方(2)

基本操作

主人公はコントロールパッドで操作します。なお、ここで説明する操作は初期設定(TYPE1)のもので、オプションを使えば、ボタンを変えることもできます。



方向ボタン

上：ワープドアに入ります。
左右：左右に移動します。
下：伏せます。



Aボタン

メッセージの早送り。

★敵はこうしてやっつけろ!



踏みつける

ジャンプして敵を上から踏みつけて倒しましょう。



分身を使う

アイテムの「分身」を取れば、方向ボタンの上下で分身を回し、敵を攻撃したり、アイテムを取ったりできます。



How to Play

スタートボタン

ポーズをかけます。

Ⓑボタン

ジャンプ。押し続けている時間が長いほど、高く遠くへ跳べます。

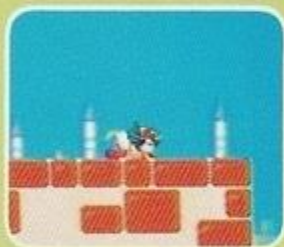
■ 応用操作



さかみち 坂道ジャンプ



下り坂や仕掛けに
乗って勢いをつけると
加速し、ここでボタンを押すと
スーパージャンプができます。



ぜんしん ほふく前進

方向ボタンの下と左右を同時に
押し続けていると、伏せたまま移動
できます。

ホバリング



アイテム
△「ウィ
ング」で翼がついていれば、
ジャンプしてⒷボタンを連打する
と、ゆっくり降りてきます。



ブランコジャンプ

「分身」がついていれば、分身ブランコ
(15ページ)を利用して、Ⓑボタンでスー
パージャンプができます。





マーベルランド^{とくせい}特製
アイテムの数々^{かすかす}をご紹介^{しょう}
いたします。
パコ王子^{おうじ}ご用達^{ようたつ}の品々^{しなじな}
ですから、もちろん^{こうか}効果は
バツリ。いろいろと探^{さが}し
しめ^{くだ}て下さい。

■ファーストフード

ととくとくてん
取ると得点
になります。
メニュー^{ほうふ}豊富。



■トライデントスター

ワールドクリア時^じに守護精^{しゅごせい}からもらえます。悪^{あく}
を封^{ふう}じ、これ^{もの}を持つ者
を守^{まも}ると言^いわれており、
マーベルランドに欠^かか
せない宝^{たからもの}物、それがト
ライデントスターです。



■スペシャルアイテム

たからばこ 宝箱やゴミ箱
ばこ
かく
に隠されていた
りします。



ウイング

しゅじんこう つばさ
主人公に翼がついて、
ジャンプ力がアップし、
⑧ボタンの連打でゆっくり降りること
ができます。一定時間で消えます。



分身

しゅじんこう ぶんしん ほうこう じょうげ
主人公が分身し、方向ボタンの上下で
てき こうげき
敵を攻撃したり、ア
アイテムを取ったりできます。分身
は敵に3ダメージ与えると1人減
り、最大8人まで持てます。



ラッキー

ぶんしん も
分身を持つ
ているときに
と
取ると、分身が1人増えま
す。ないときは5000点。

デビル

と
取ったら
うんどの宝
ばこ なか
箱の中がすべて敵にな
ります。(HARDのみ)



1UP

ごぞんじスペ
シャルフラッグ。
しゅじんこう ひとり ふ
主人公が1人増えます。

ドク12

と ぶん
取ると分
しん ひとり へ
身を1人減
らされてしまいます。



6 アトラクション

● マーベルランド
ではお客様が心か
ら楽しんでいただ
けますよう。趣向
を凝らしたさまざ
まなアトラクション
をとりそろえて、お待
ちいたしております。

■ 大観覧車

ゴンドラを乗り
継いで、敵をかわ
して進もう。



■ シーソーブロック

の乗ると大きく傾いてしまう。滑
り落ちない
よう、しん
ちょうに渡
ってね。



■ スプラッシャー

かいぞくせんがた ちようきよだい
海賊船型の超巨大ブランコ。
タイミングをはかって跳べば、
スーパージャンプもできるぞ！



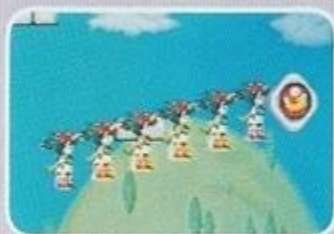
■ ジェットコースター

すごいスピードで滑走する
3両編成のコースターだ。は
しゃぎすぎ
ると落ちち
やうぞ。



■分身ブランコ

分身を振り回して引っ掛け
ければ、ブランコになるの
だ。タイミングよく⑧ボタ
ンでスーパージャンプ。



■浮き樽

方向ボタンの反対
方向にコロコロ。



■宝箱／ゴミ箱

中にはステキなアイ
テムが。ゴミ箱は横か
ら押ししてみよう。



■スプリングボール

ボールをバネの方向に押
して離すと……。



■ワープゾーン

他の場所へワープする不思議な次
元トンネル。
ドアを開ける
ものと見えな
いものがある。



7 敵キャラクター紹介

つばさぞく ■翼族



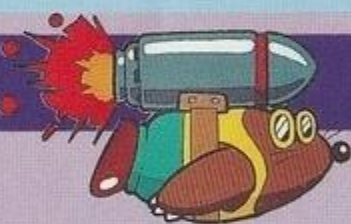
ペンギンサン



カモン

グレートコンドル

空を飛ぶ能力だつたら翼族におまかせ。ドラゴン族や妖精族もブツチギリ?



ジェットモグル

ちていぞく ■地底族

普段はまじめなのに、陽の当たらない生活がおもしろくなかったのでしょう。モウルこそ今回の事件の張本人!

モウル

ヤリモグル



Introduction of Characters



プリンセス・ア・ラ・モード

■ 夢魔族

魔法を使ういたずら好きな種族。ボスのア・ラ・モードは、もとは妖精族だったそうだが……。

■ 水棲族

ヨロイアンコウ

テッポウウオ

サメサメ



水の中で生活する水棲族。水に入れな
いパコには、ちよつと
キビシイ相手かも。

■ 昆虫

バッター



■ 魔獣族



ごく一部を除けば、のんびり屋の者が多く、それほど怖くはないよ。
ツキノワグマ

自分の習性を利用するヘンな虫たち。
あなどれないぞ。

「遊び」をクリエイトする——
株式会社 ナムコ

〒146 東京都大田区矢口2-1-21 ナムコット係 ☎03(3756)7651

●故障等のお問い合わせは、お買い求めのお店、もしくは下記まで

株ナムコ・サービスセンター

〒222 神奈川県横浜市港北区榑町2-1-60 ☎横浜045(542)8761

●本商品の輸出、使用営業及び賃貸を禁じます。

T-14093

この商品は、株式会社セガ・エンタープライゼスがSEGA MEGA DRIVE専用の
ソフトウェアとして、自社の登録商標SEGAの使用を許諾したものです。