

メガ・CD専用



# HEAVY NOVA



マイクロネット  
**Micronet** CO., Ltd.





MEGA-CD ディスクは、  
メガ-CD専用のゲームソフトです。

(普通のCDプレイヤーでは使用しないでください。)

## → セット時の注意

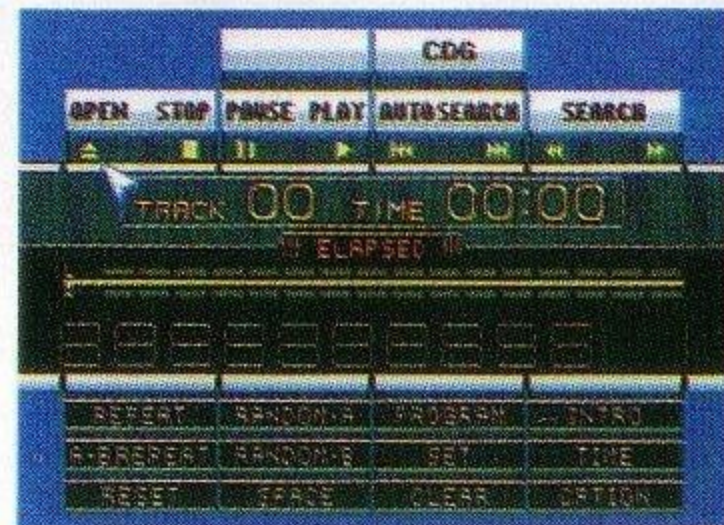
- ① MEGA-CDとメガドライブが正しく接続されていますか？
- ② MEGA-CDとメガドライブそれぞれのACアダプタが差し込んでありますか？
- ③ メガドライブ本体からゲームカートリッジが抜いてありますか？

①～③を確認したら、メガドライブ本体の電源スイッチをONにしてください。右の画面が表示されます。



## → ゲームを始める前に

- ① コントロールパッドのスタートボタンをおすと、右の画面に変わります。



- ② 方向ボタンでカーソル(▼)を動かして「OPEN」を選び、Cボタンを押します。
- ③ MEGA-CDのトレイが開きます。同時に画面の表示が「OPEN」から「CLOSE」に変わります。
- ④ トレイのくぼみに合わせて、レーベル面(ゲームタイトルなどが印刷されている面)が上になるように、MEGA-CDディスクをセットしてください。
- ⑤ カーソルを動かして「CLOSE」を選び、Cボタンを押すと、トレイが閉まり、「CD-ROM」の表示が出ます。
- ⑥ カーソルを「CD-ROM」に合わせると、ゲーム画面に変わります。

- ★ MEGA-CD本体の取扱説明書もあわせてご覧ください。
- ★ このディスクを無断で複製することおよび賃貸業に使用することを禁じます。

# CONTENTS もくじ 目次

■ストーリー.....	4
■ヘビードールとは.....	5
■ゲームの <sup>あそ</sup> 遊び方 <sup>かた</sup> .....	6
■ゲームスタート.....	7
■コンフィグレーション.....	8
■ゲーム <sup>が</sup> 画面 <sup>めん</sup> .....	10
■ <sup>そう</sup> 操作方法 <sup>さほうほう</sup> .....	11
■ <sup>しょうかい</sup> ステージ紹介.....	18
■ <sup>しょうかい</sup> キャラクター紹介.....	22
■ゲームオーバー・コンティニュー.....	26
■ <sup>たいせん</sup> 2人用対戦モード.....	27
■スタッフ.....	30

# STORY ストーリー

21世紀初頭、地球上にようやく真の平和が訪れた。すでに衰退期に入ってしまった太陽系、このまま破壊活動を続けていると人類が住むべき場所そのものがなくなってしまうと気づいたのである。しかしすでに環境の悪化は取り返しのつかない状態になっていた。

そこに約2000年も前から地球の環境に興味を持ち調査をずっと継続していたアキロフ星人が初めて正式にコンタクトを取ってきた。

地球は彼等の科学力によって救われた。また衛星軌道上にコロニーを建設しそこへの移住が始まったのもその頃である。平和は10数年間続いた。しかし、アキロフ星人の陰謀が発覚し地球は再び戦闘状態に入ってしまった。この戦いも8年間で終結し再び平和の時代へと突入するのだが、地球外生物による侵略を阻止するための軍隊を持つことになってしまった。

その地球圏防衛軍の中核を為す部隊をHEAVY DOLL隊と呼んだ。

# HEAVY DOLL ヘビードールとは

アキロフ星人から与えられた技術の中に、ドール型重機というのがあった。

これはコロニーを建設する際に危険な宇宙空間での作業を、より安全により迅速にという目的で作られた人型の作業機械で、操縦は安全なコントロールサイトと呼ばれる基地内から完全な遠隔操作によって行われている。

8年戦争の時はこれらドール型重機に様々な武器を持たせ、各作戦行動をおこしていたが、戦闘における人的被害が最小限に押さえられるという大きなメリットがあった。

**D**ERESTRICTED (制限されない)

**O**MNIPOTENT (全能の)

**L**ETHAL (致死の死をきたす)

**L**IFELIKE (生きている様な、真に)

# HOW TO PLAY ゲームの遊びかた

このゲームは1～2人用です。ゲームを始める前に、コントロールパッドが正しく接続してあるか確認してください。

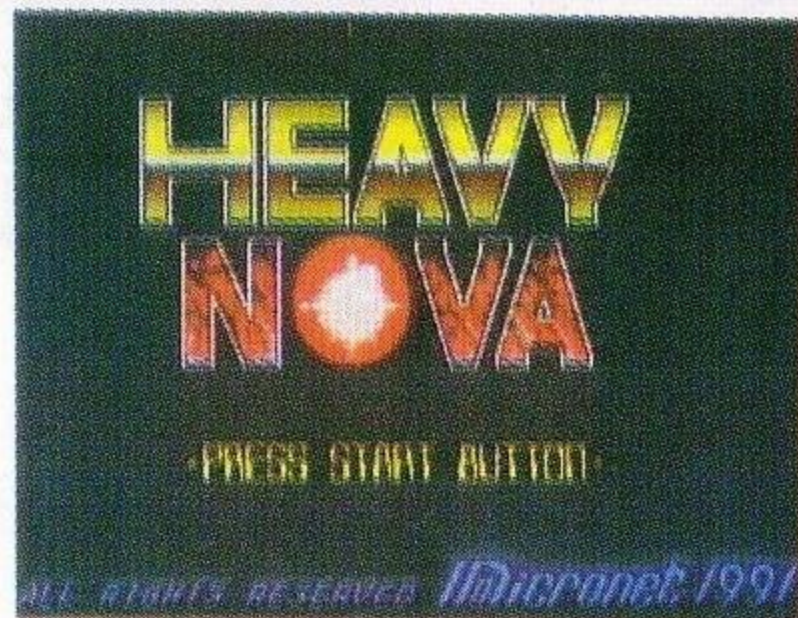


2人で遊ぶ場合は、同時にプレイとなりますので、コントロールパッドを2個使用してください。

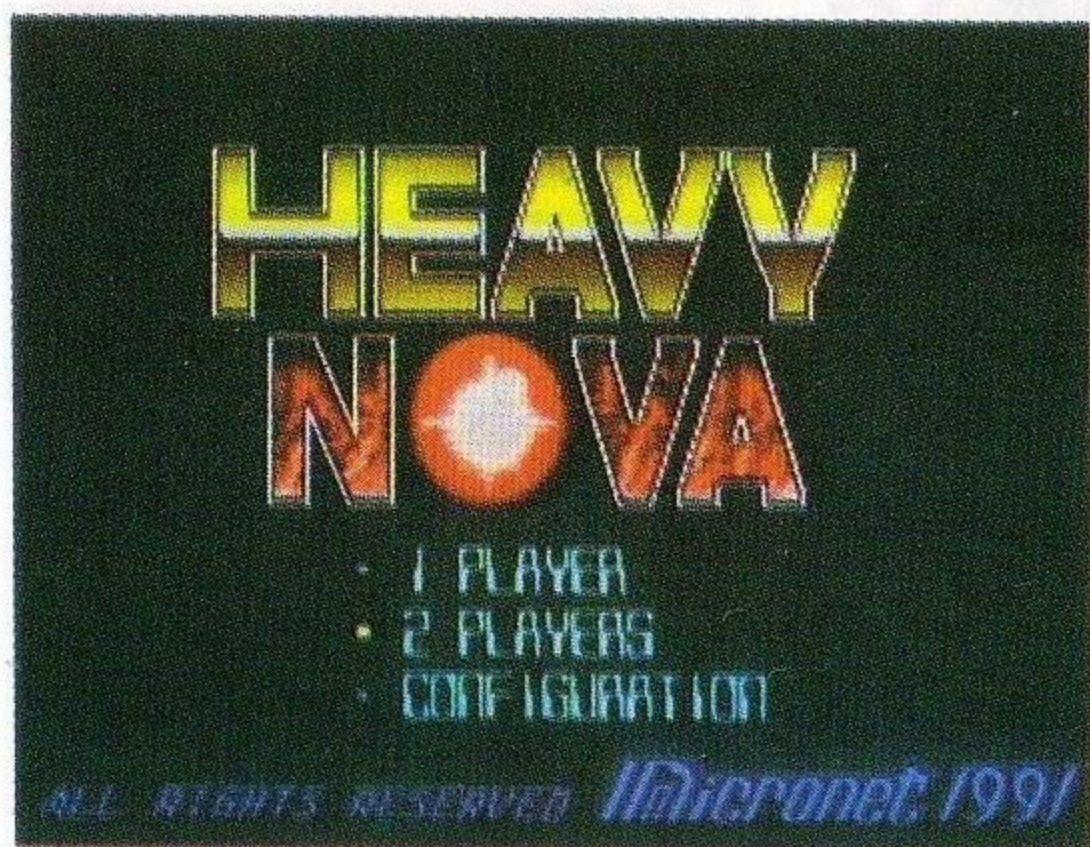
(別売のコントロールパッドをお求めください。)

- 1PLAYER MODE.....与えられた指示に従い、各ステージのボスを全て倒すモード。
- 2PLAYER MODE.....2人で直接対戦するモード。

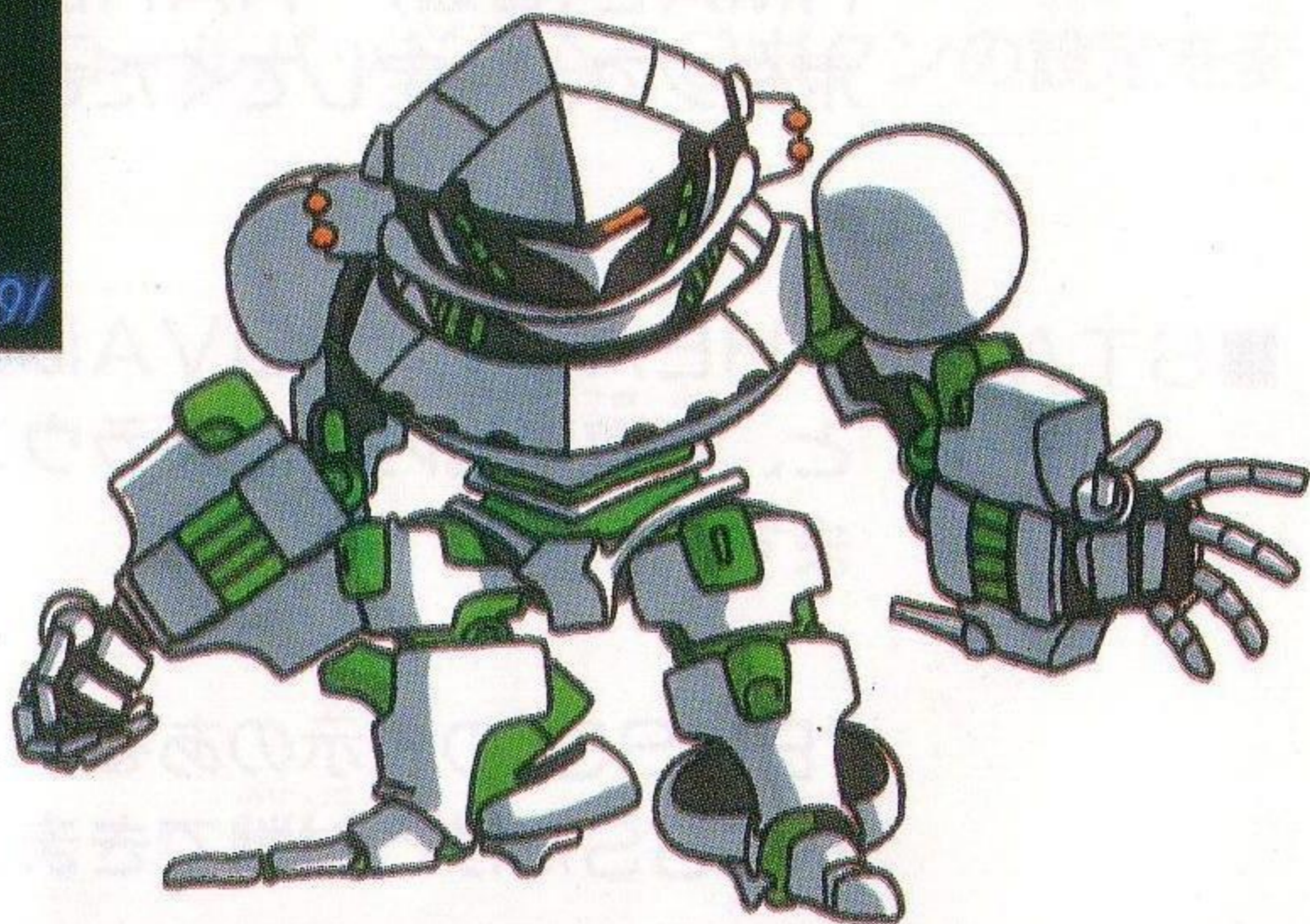
# HOW TO PLAY ゲームスタート



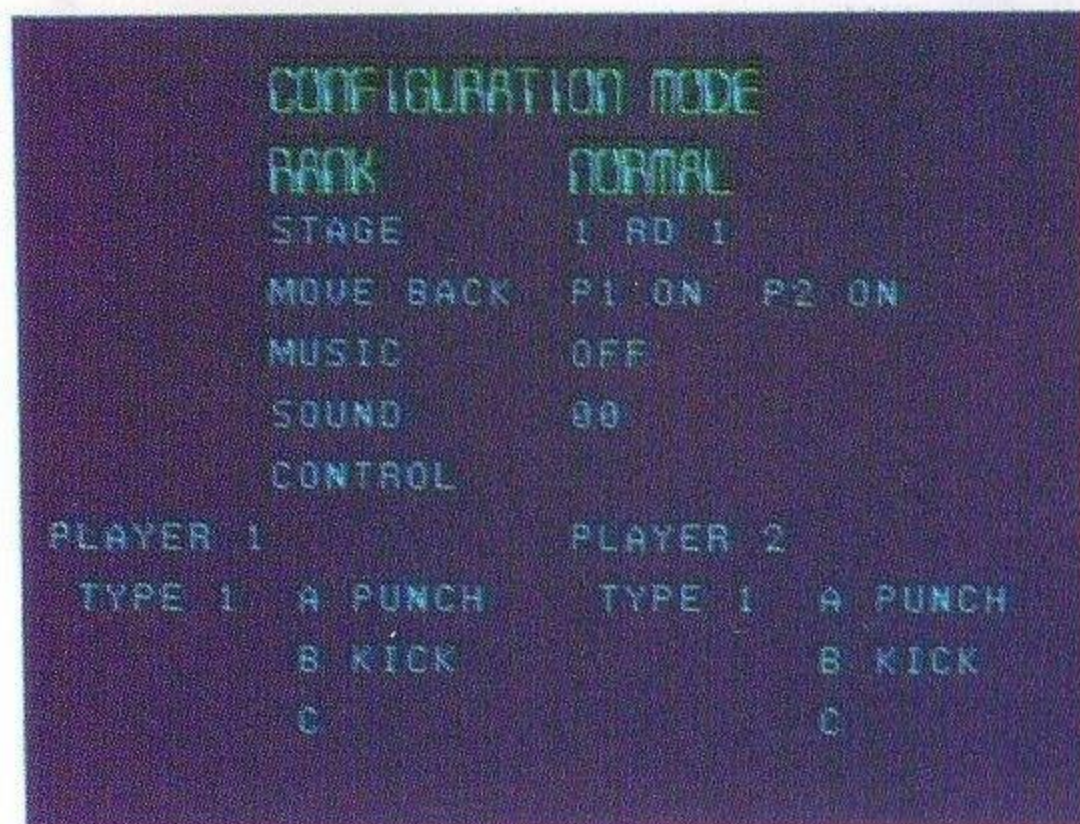
タイトル画面で、スタートボタンを押すと、ゲームの選択画面に変わります。



方向ボタンを上下に動かして、行きたいモードに移動させ、スタートボタンで決定します。



# HOW TO PLAY コンフィグレーション



ほう こう 方向ボタンの↑↓で変更する項目を  
えら 選び ← → で設定変更。  
せつ てい へん こう

## ■ RANK

ほう こう 方向ボタンで、VERY EASY(やさしい)・NO  
NORMAL(普通)・HARD(難しい)と表示。スタート  
ボタンで、せつ てい 設定してください。

## ■ STAGE

HEAVY NOVAはよう せい がっ こう ない 養成学校内での3ラウンド  
と、ふ ゆう よう さい ない 浮遊要塞内での5ラウンドの合計8ラウンドあり  
ます。

“BOSS”のひょう じ 表示のあるラウンドをせん たく 選択すると、い こう 以降  
BOSSだけとたい せん 対戦できます。



## ■ MOVE BACK

ON— 進行方向しんこうほうこうと逆ぎやくの方向ほうこうボタンを一瞬いつしゆんお押しおすと後あとずさりあります。  
す。押しお続けつづると振りふ向きむます。

OFF— 逆方向ぎやくほうこうに方向ほうこうボタンを押しおすとすぐ振りふ向きむます。  
※但しただ、後あとずさりはできなくなりなります。

■ MUSIC おんがく 音楽おんがくのテスト

■ SOUND こうかおん 効果音こうかおんのテスト

■ CONTROL コントロールパッドのA～Cボタンの設定せっていをへん変へん更こうします。

# HOW TO PLAY ゲーム画面



移動画面



戦闘画面

- ① プレイヤーのエネルギーゲージ  
ダメージを受けると減っていきます。
- ② タイマー  
各ラウンドの残りタイムの表示です。
- ③ プレイヤーのエネルギーゲージ  
敵の攻撃を受けるとその攻撃の種類に応じた値だけ減っていきます。回復する事はありません。0になると負けです。
- ④ プレイヤーのパワーゲージ  
0~7まであり、その値によって掛ける事ができる技に違いがあります。

0~2	何もできない。
3	歩く、しゃがむ、ジャンプ (ジャンプの時間は短い。)
4~	ホバーとパワーに応じた技が 掛けられる。

これは時間と共に回復しますが、エネルギーが減ってくると回復スピードは遅くなります。※但しVERY EASYモード以外では、しゃがみ・ジャンプ中は回復しません。(P16参照)

- ⑤ 敵のエネルギーゲージ      ⑥ 敵のパワーゲージ

# HOW TO PLAY そうさ ほう ほう 操作方法

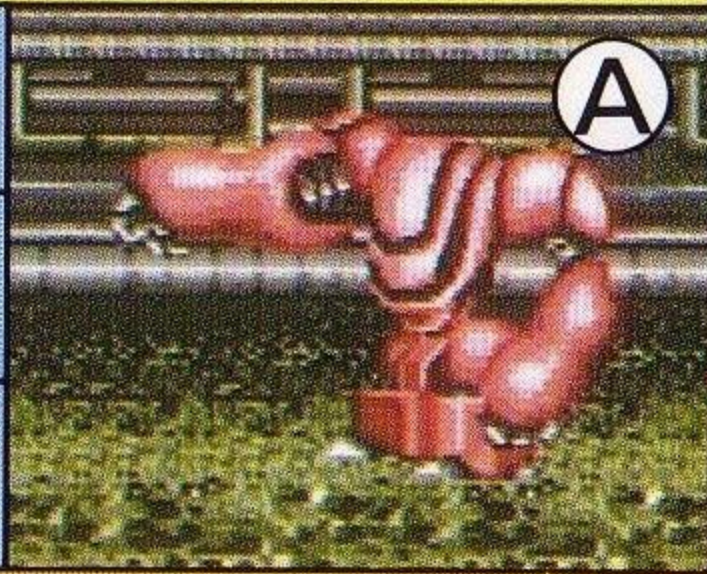


イダー…………… I      トロール…………… T      ガロ…………… G  
 ザム…………… Z      ザムカスタム…………… ZC      イダール…………… ID

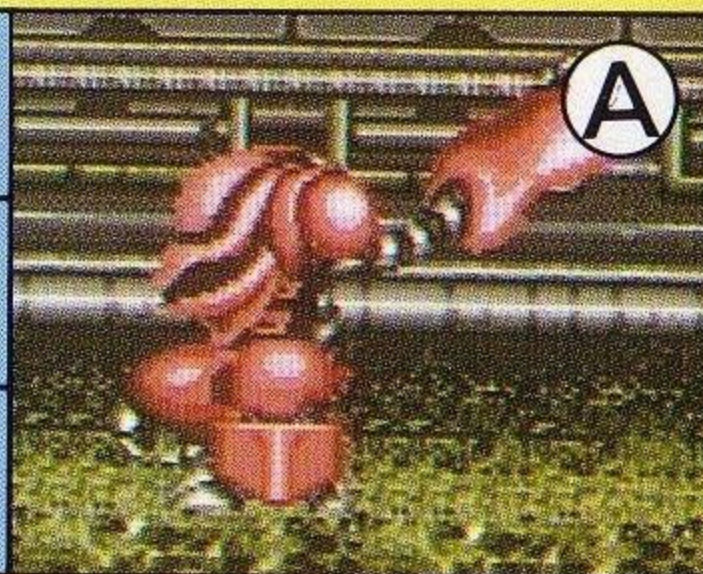
①	わざ な まえ 技の名前
②	きよ り 距離
③	じょう たい 状態
④	パワー
⑤	つか 使えるキャラクター

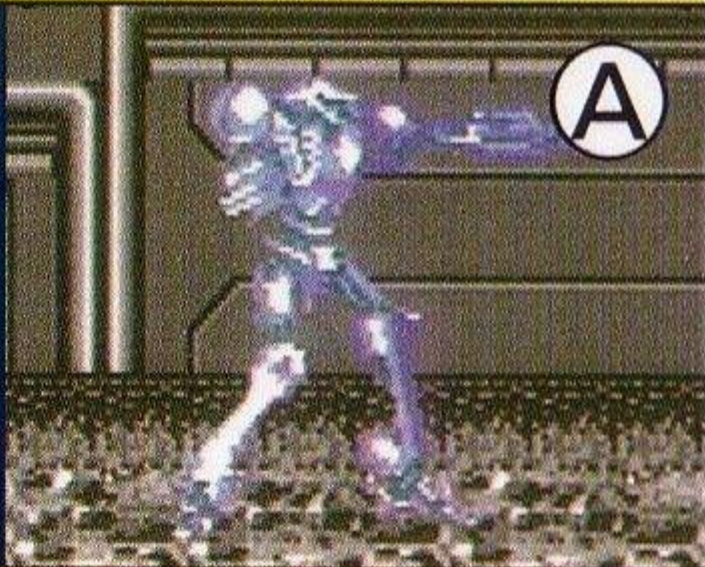
し よう  
使用ボタン  
およ しゃ しん  
及びポーズ写真

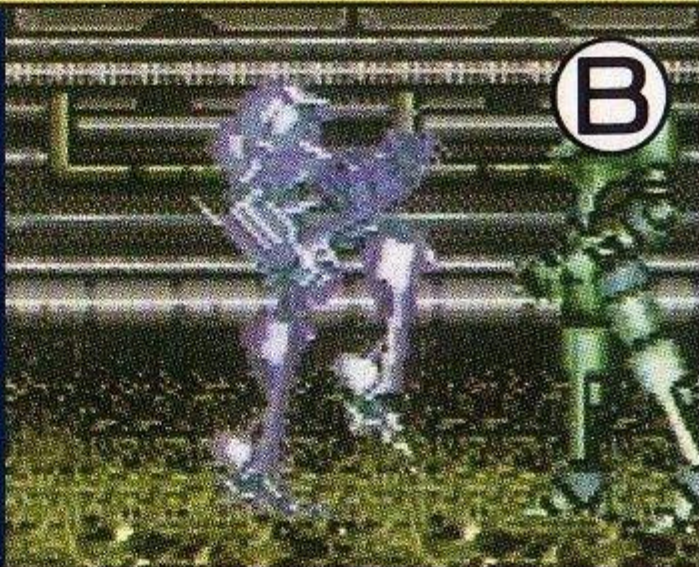
①	パンチ
②	近い
③	
④	0~
⑤	T .




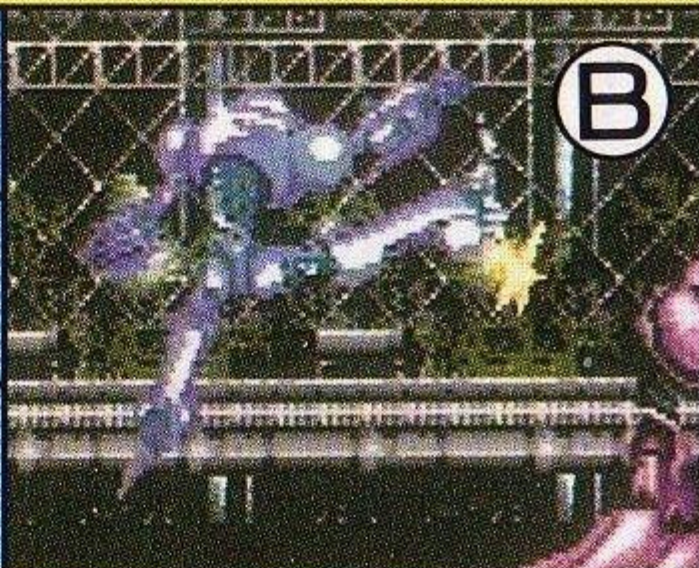
①	バックアッパー
②	近い
③	
④	4~
⑤	T .

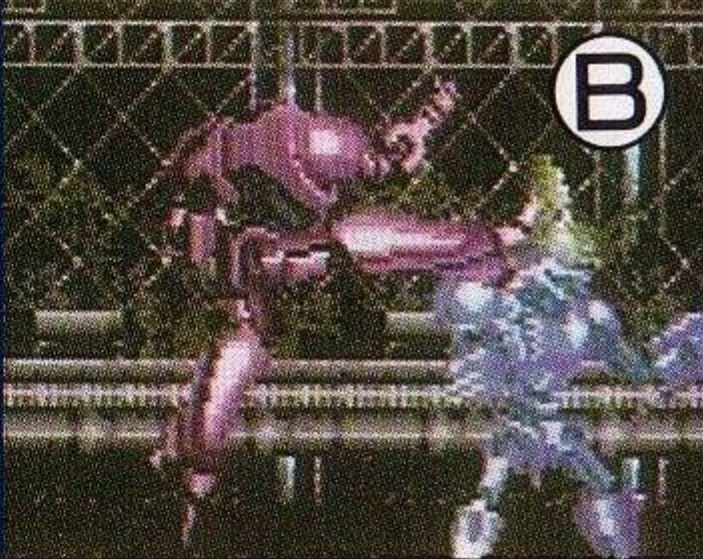


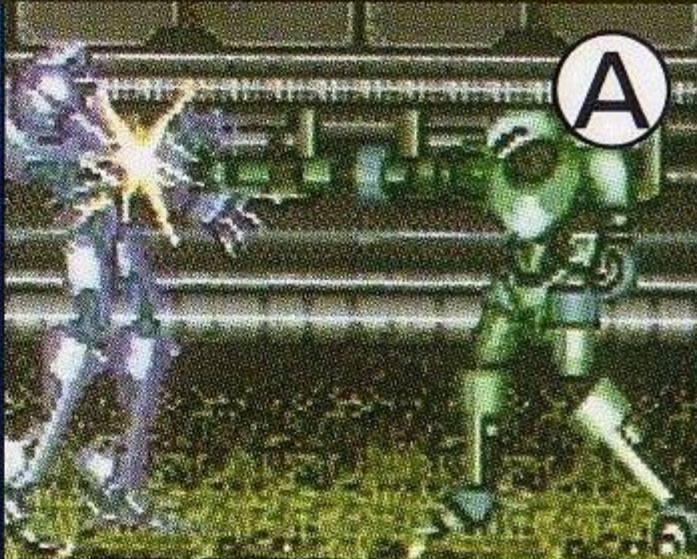
①	ジャブ
② 近い	
③	
④ 4~	
⑤ I · G · Z · Z C · I D	


①	ひざげ 膝蹴り
② 近い	
③	
④ 4~	
⑤ I · G · Z · Z C · I D	

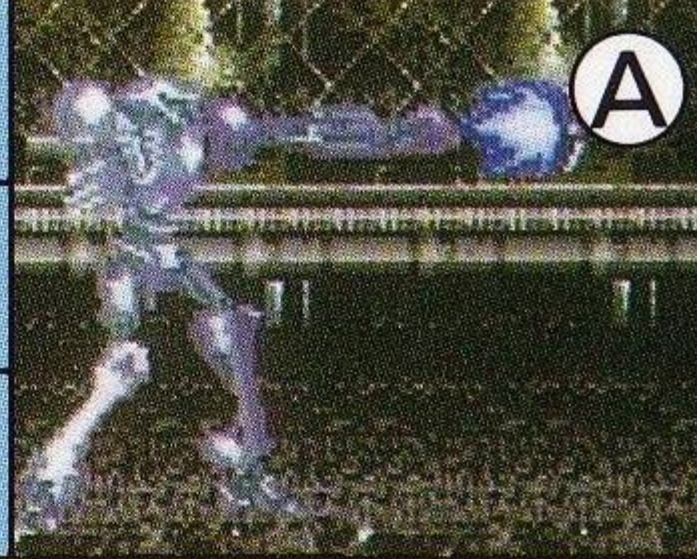
①	ハイキック
② 中近	
③	
④ 4~	
⑤ I · G · Z · Z C · I D	

①	とげ 飛び蹴り
② 中	
③	
④ 4~	
⑤ I · I D	

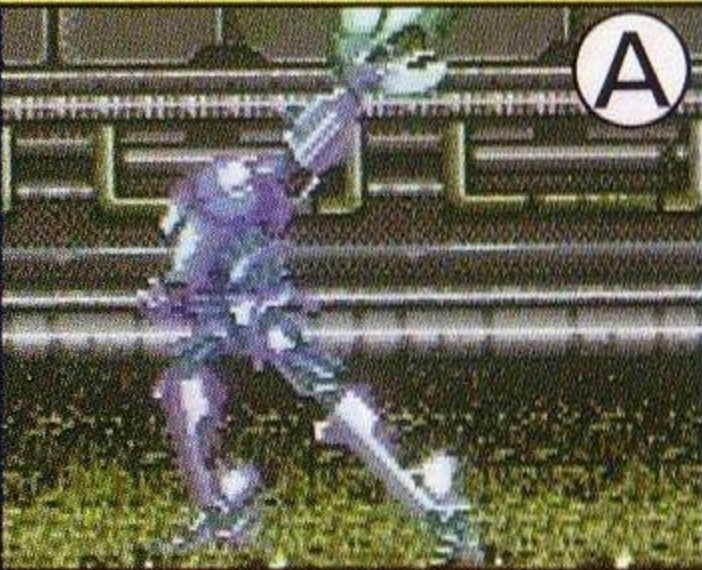
①	まわ 回し蹴り	
②	中	
③		
④	4~	
⑤	G	

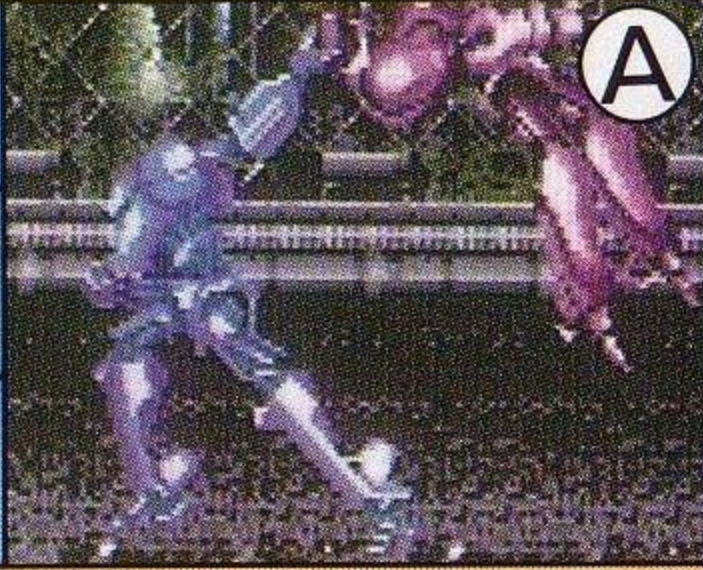
①	ズームパンチ	
②	中近	
③		
④	4~	
⑤	T · Z · Z C	

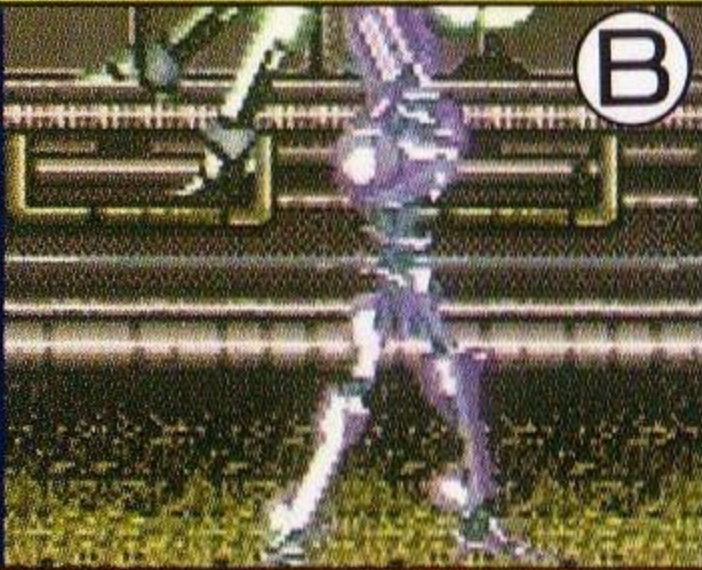
①	ひ 引き起こし	
②	接近	
③	敵倒れ	
④	4~	
⑤	I · G · Z · Z C · I D	

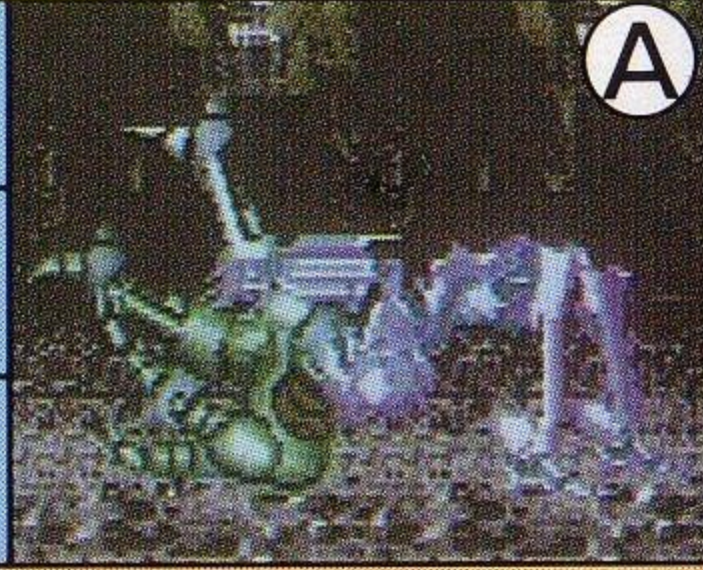
①	ミサイル	
②	遠い	
③	向合い	
④	5~	
⑤	I · G · Z · Z C · I D	

(パワーを1消費する。)

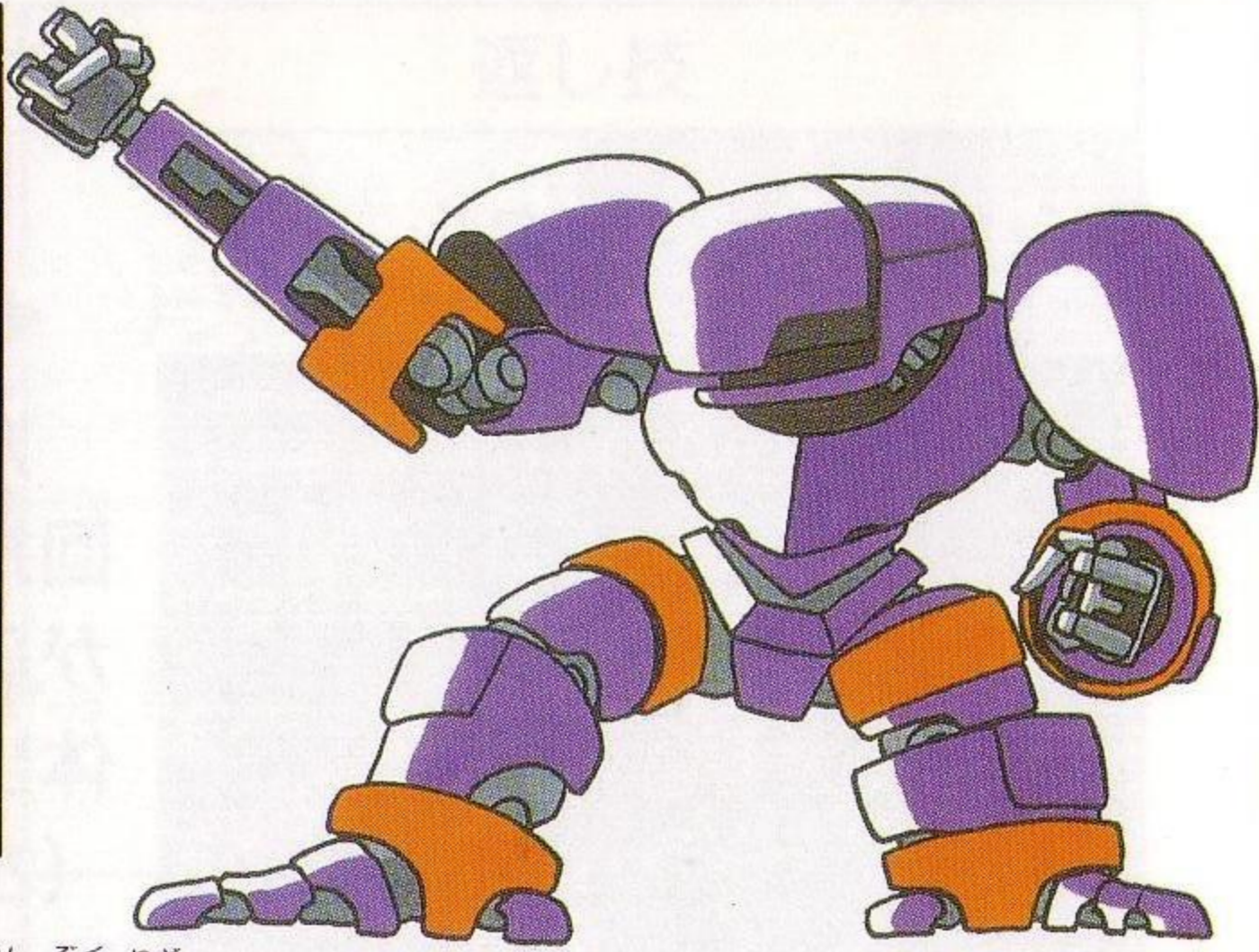
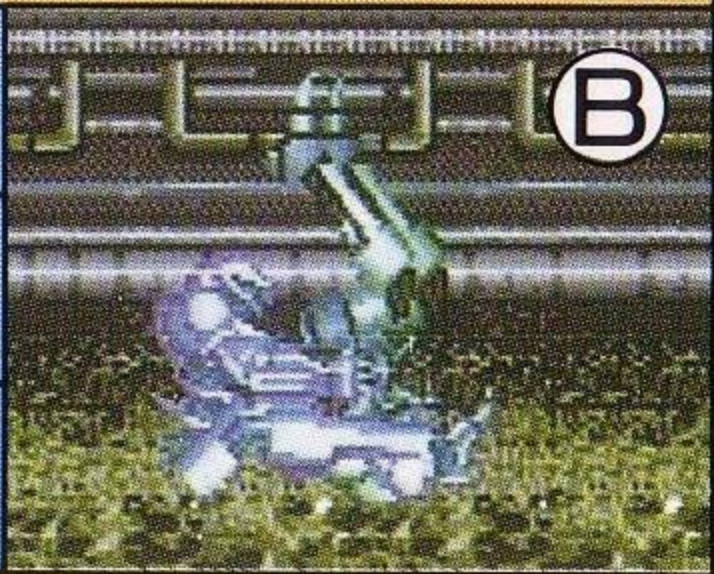
① <small>かたてな</small> 片手投げ	
② 接近	 A
③ 向合い	
④ 5~	
⑤ I · Z · Z C · I D	

① <small>かたてな</small> 片手投げ	
② 接近	 A
③ 背後	
④ 5~	
⑤ I · Z · Z C · I D	

① <small>りょうてな</small> 両手投げ	
② 接近	 B
③ 向合い	
④ 5~	
⑤ I · G · I D	

① バックドロップ	
② 接近	 A
③ 背後	
④ 6~	
⑤ I · G · Z · Z C · I D	

①	パイルドライバー
②	接近
③	向合い
④	7
⑤	I・I・D



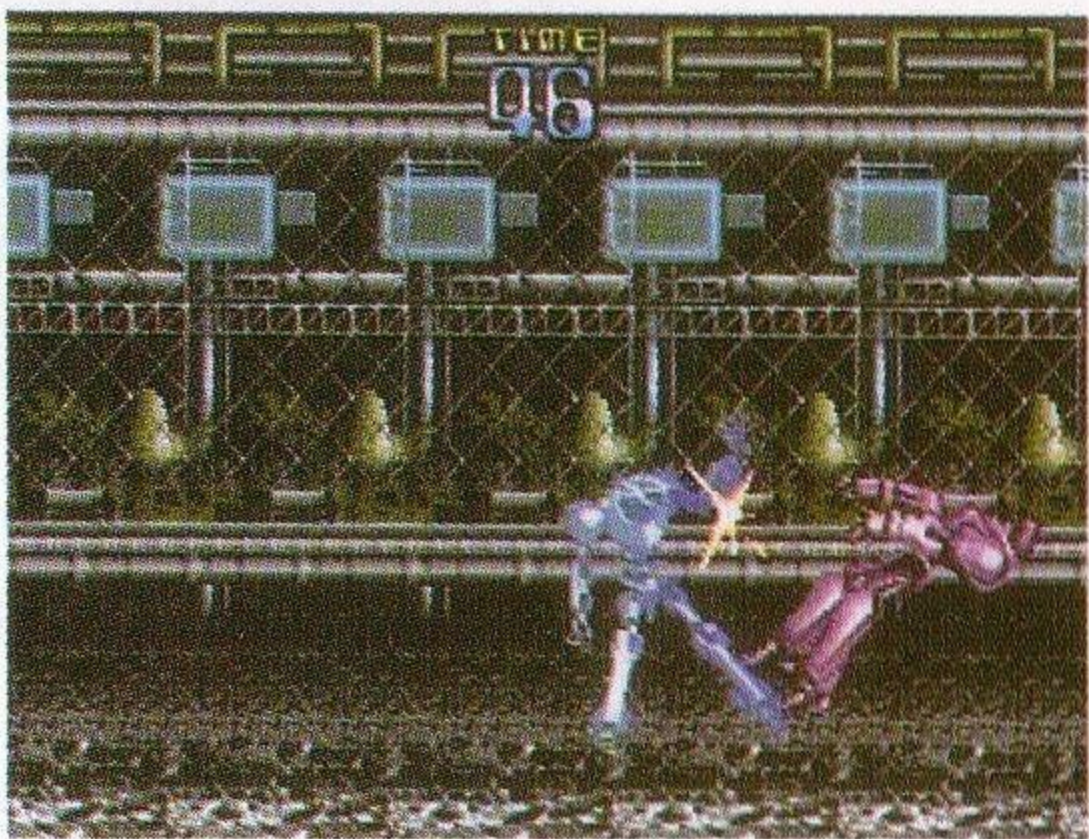
れんぞくわざ  
連続技

ぜんご  
(前後にキーをいれるとキャンセルされる。)  
すべ  
(全てAボタン)

パワー	さいしょ 最初の技	れんぞくわざ 連続技その1	れんぞくわざ 連続技その2
5~	ジャブ	ボディブロー	アッパーカット
5~	ひさげ 膝蹴り	アッパーカット	
7	ひさげ 膝蹴り	ハンマーナックル	

とく しゅ わざ  
特殊技

■ ショルダータックル



ほうこう 方向ボタンを進行方向に続けて2  
かい お また ほうこう お  
回押す。又は、方向ボタンを押しな  
がらCボタンを押し。ホバー状態で  
たい あ  
体当たりする。

さゆう い  
(左右にボタンを入れっぱなしでな  
ければ、当たらない。)





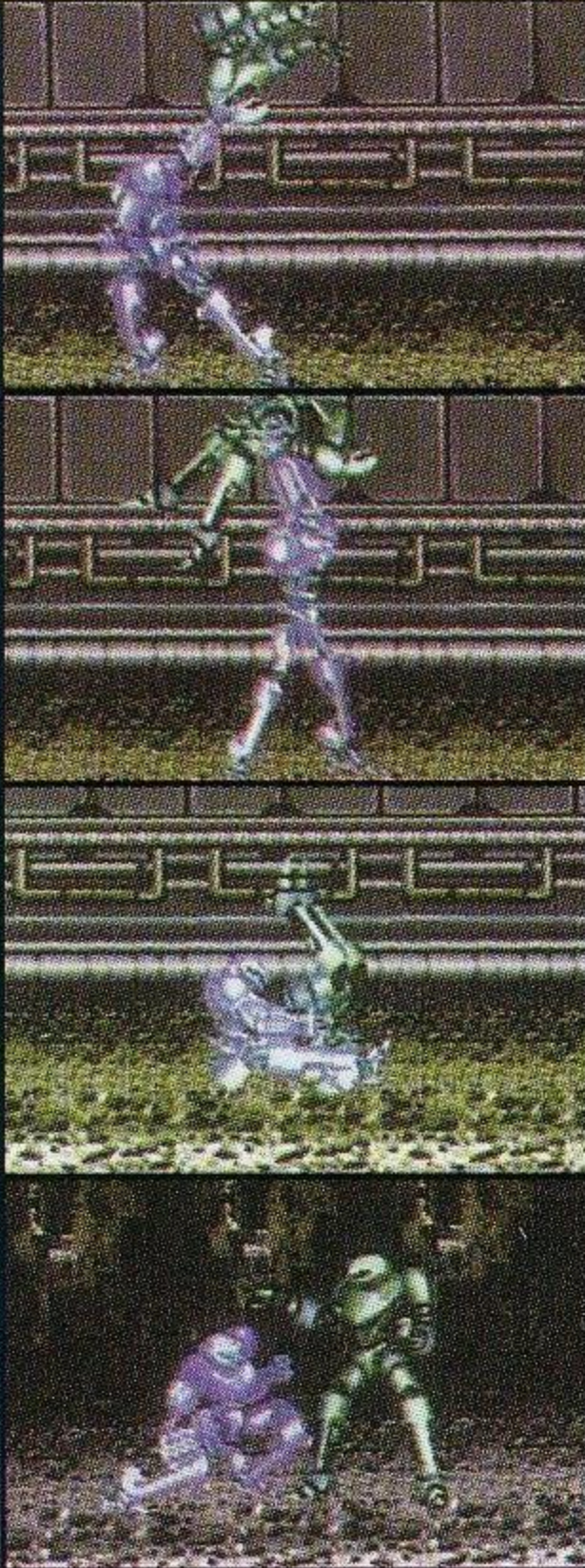
■ パワー回復

かい ふく  
パワーが3以下の時はA・Bボタンを連打してい  
ると早く回復する。

かえ わざ  
返し技

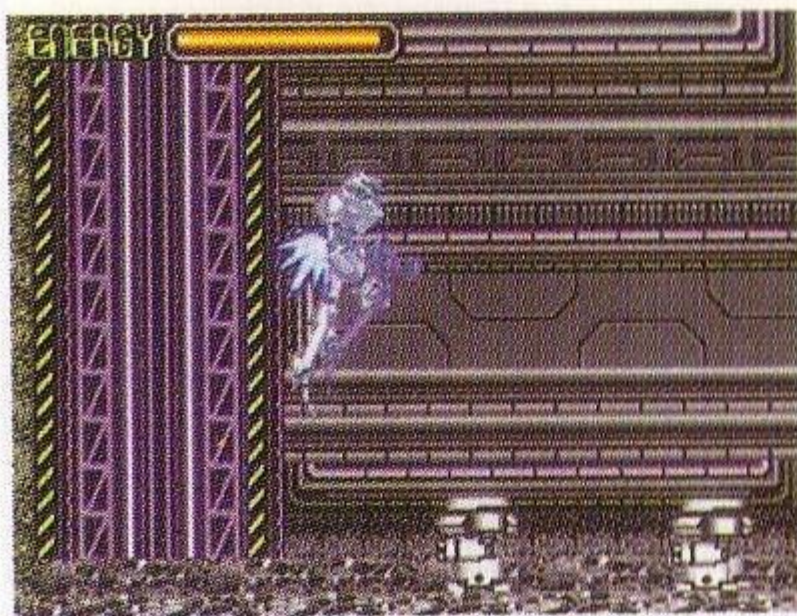
かい ふく  
パワーが3以下で自分からの攻撃が掛けられない時にA・Bボタン  
を連打すると掛かる事があります。



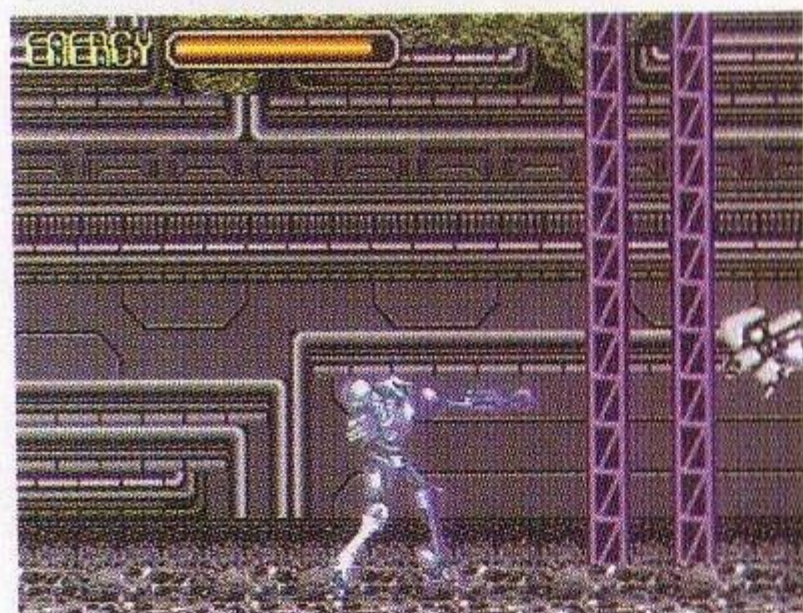
掛けてくる技		返し技	
	かたてな 片手投げ	▶	かたてな 片手投げ
	りょうてな 両手投げ	▶	りょうてな 両手投げ
	パイル ドライバー	▶	パイル ドライバー
	バック ドロップ	▶	しゃがむ
			

※この他にも何種類があります。このテクニックは、自分が不利な  
ほか なんしゅるい  
とき たいへん ゆうこう  
 時に大変有効です!!

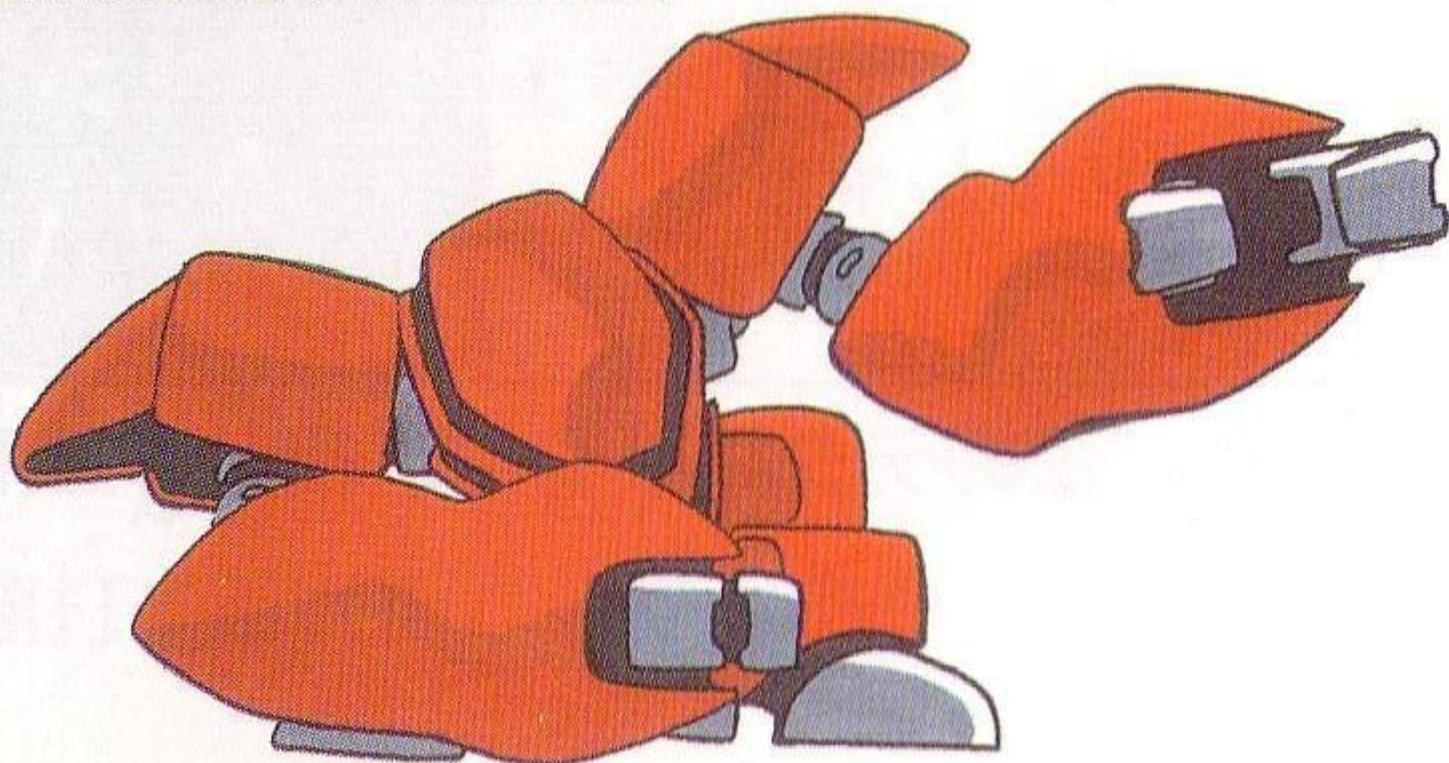
# STAGE しょうがい ステージ紹介



ROUND 1



ROUND 2

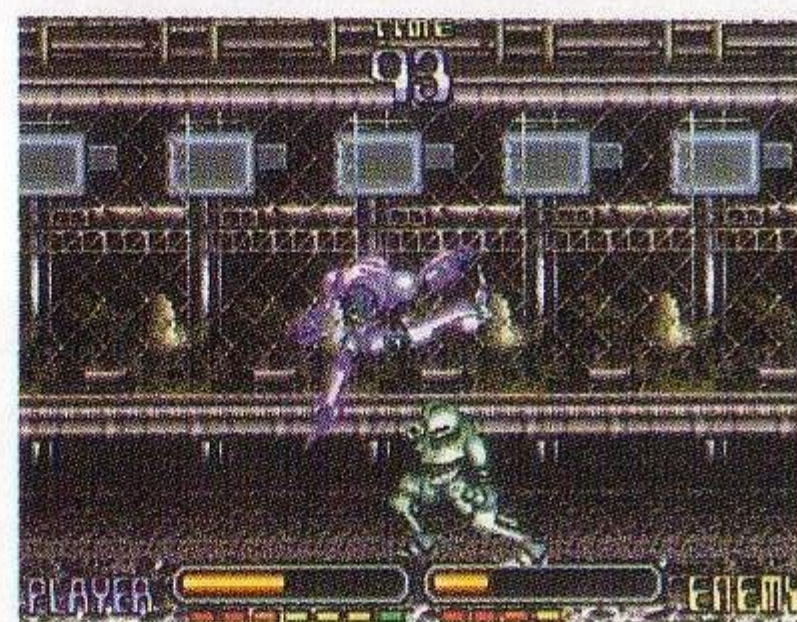


# MISSION 1

これより、我が校の卒業試験を始める。  
途中に仕掛けられた、さまざまなワナを  
くぐり抜け仮想敵DOLL  
TROL・GARO・ZAMの3体を倒せ。



## ROUND 3

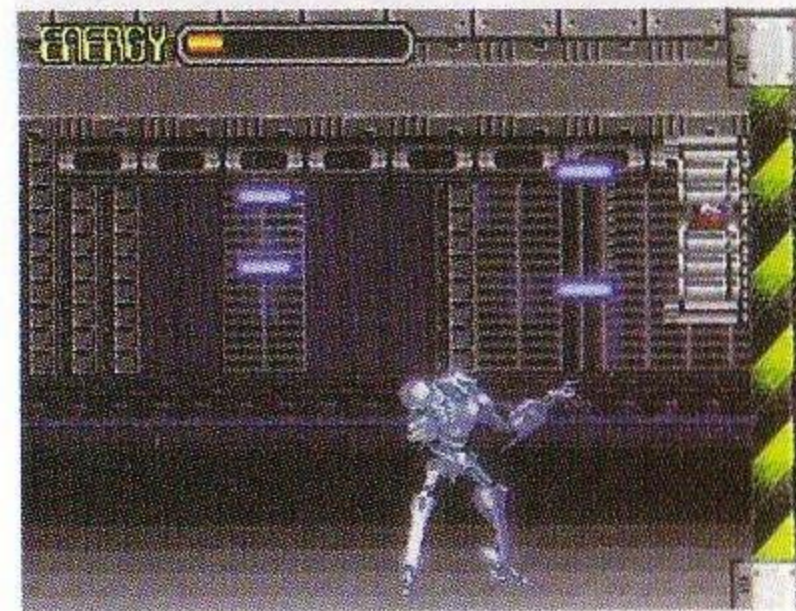




## ROUND 1



## ROUND 2



## ROUND 3



# MISSION 2

ちきゅうけん ぼうえいぐん  
地球圏防衛軍HEAVY DOLL 隊正規隊員として

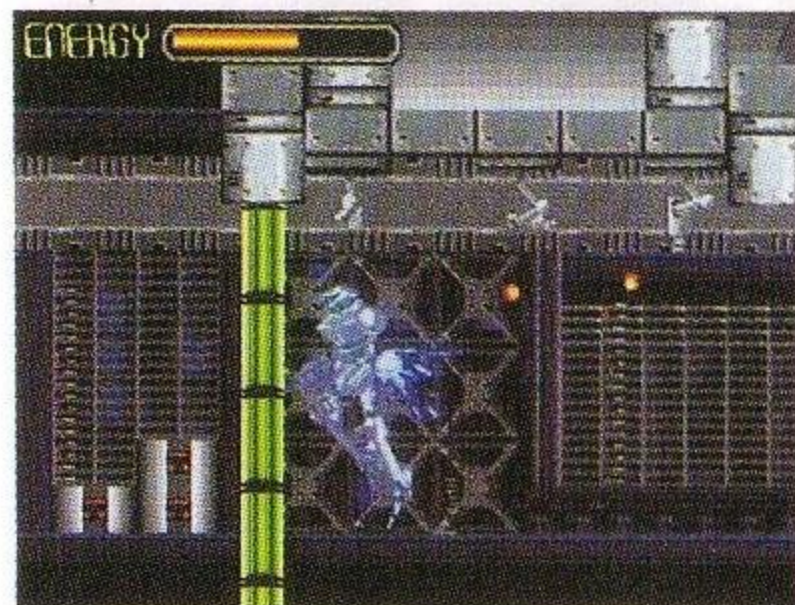
さいしよ し れい つた  
最初の指令を伝える。

こんなん にん ぶ  
困難な任務だが、君ならば必ず成しとげてくれるだろう。

けんとう いの  
健闘を祈る……



## ROUND 4



## ROUND 5



# CHARACTER キャラクター紹介

## IDAR (イダー) 形式

メーカー

動力形式

クラス

備考

ME-F911

マクネット・エレクトロニクス

TYPE AK-10A

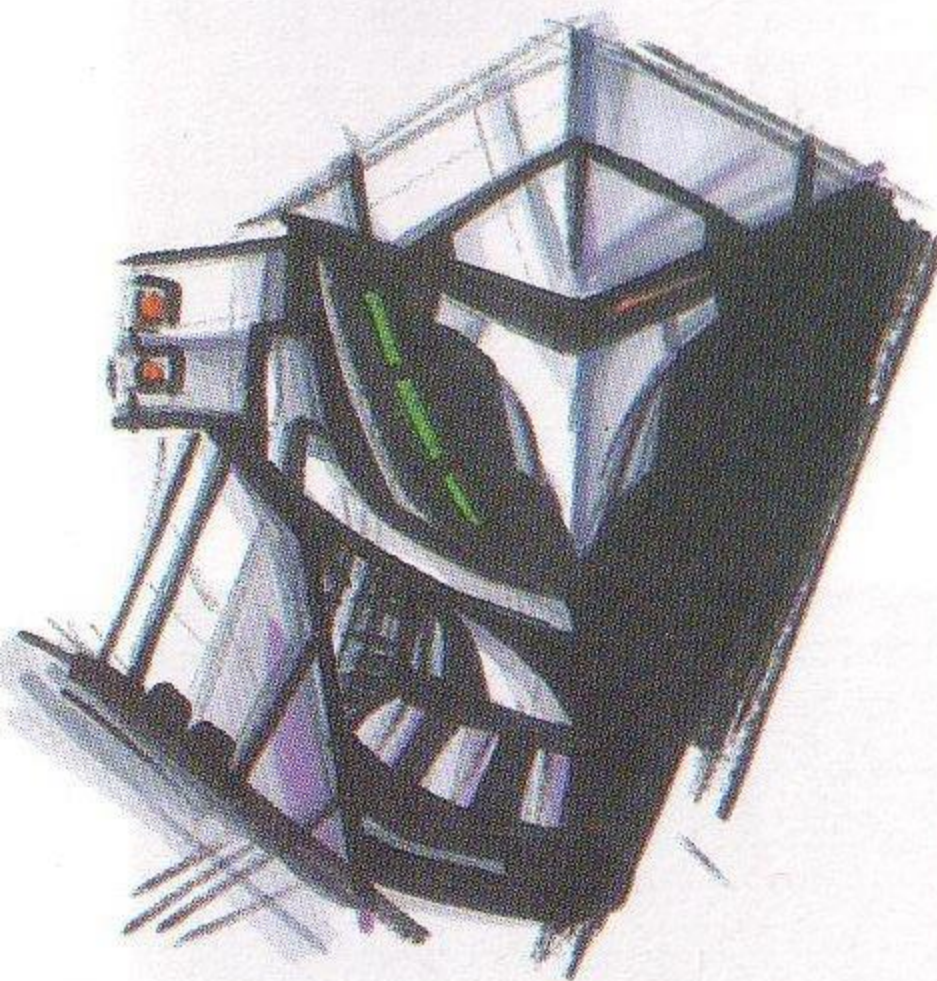
中量級・攻撃型ヘビードール

最高出力であるTYPE10型の

動力源を備えた最新型ヘビードー

ル。試作機3体のうちの1号機。

主人公が操るヘビードール。



## TROL (トロール)

形式 IZ-HD310

メーカー イゼル・システム

動力形式 TYPE AK-03E

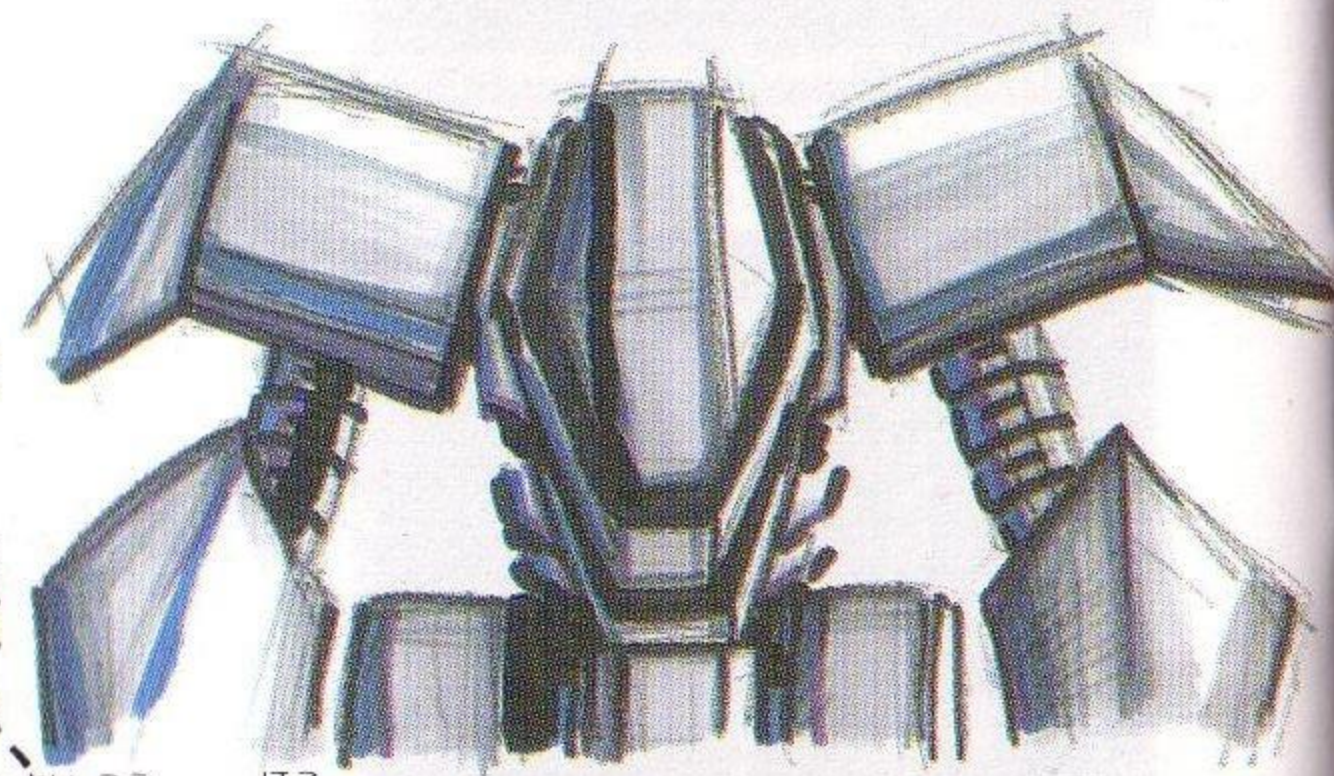
重量級・作業型ヘビード

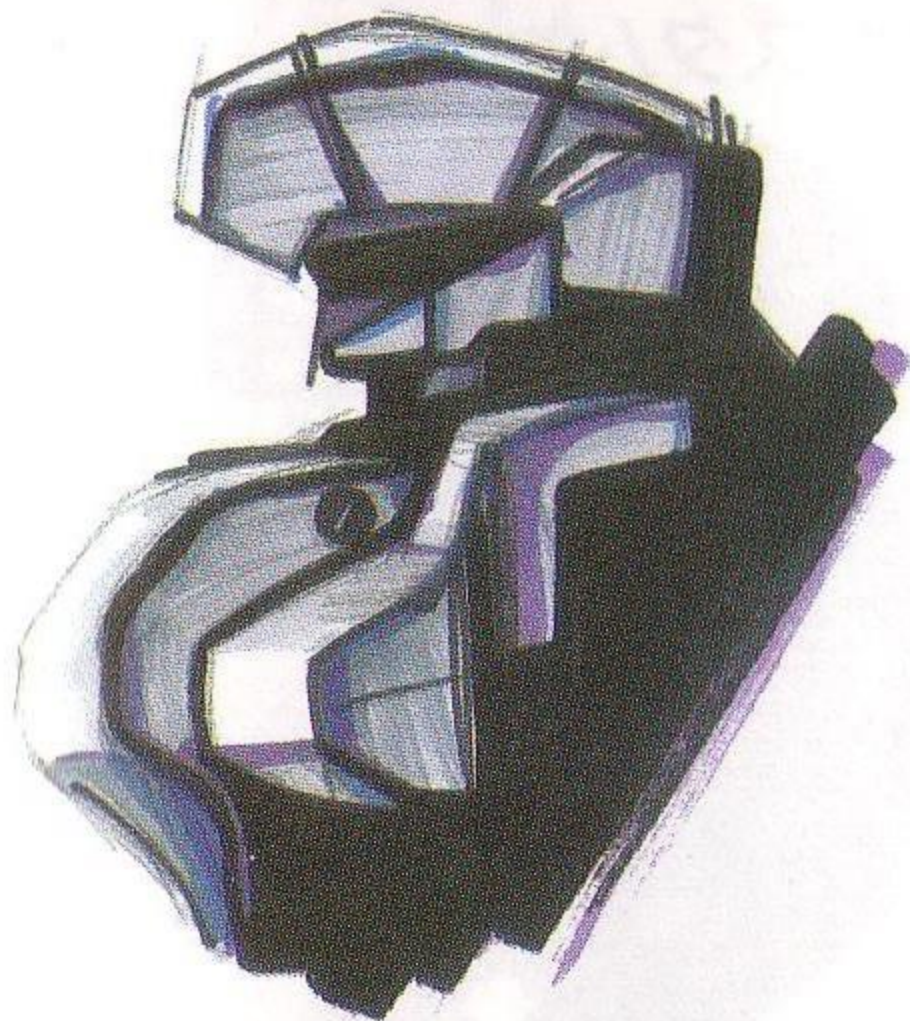
ール。

大規模作業対応として造

られた。動きはにぶいが、

パワーはヘビードール中最高を誇る。





## GARO (ガロ)

けい しき  
形 式

SX-D07RR

メーカー

ゾゾ・エンタープライゼス

動力形式

TYPE AK-07C

クラス  
備 考

ちゅうりょうきゅう こうげき がた  
中量級・攻撃型ヘビードール

さぎょうよう  
作業用マニピュレーターのメーカー  
一だいによる本格的なヘビードール第  
1号。月基地しゆりよくの主力ヘビードール。

## ZAM (ザム)

けい しき  
形 式

ME-F91-A

メーカー

マクネット・エレクトロニクス

動力形式

TYPE AK-09E

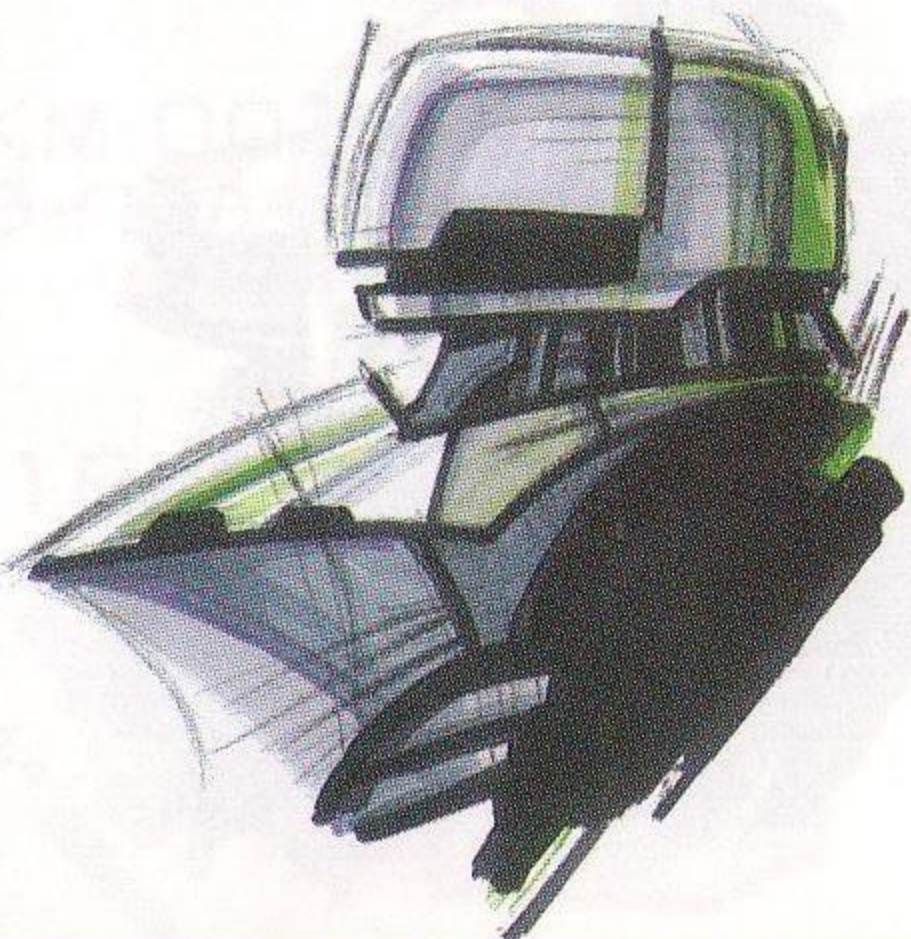
クラス  
備 考

けいりょうきゅう こうげき がた  
軽量級・攻撃型ヘビードール

こうしゆつりよく どうりよくげん しよう  
高出力の動力源を使用。しか

し、システムが対応しきれず

ほんらい せい のう だ  
本来の性能を出しきれない。



# ZAM-CUSTOM (ザム・カスタム)

けい しき  
形 式

ME-F91-C

メーカー

マクネット・エレクトロニクス

動力形式

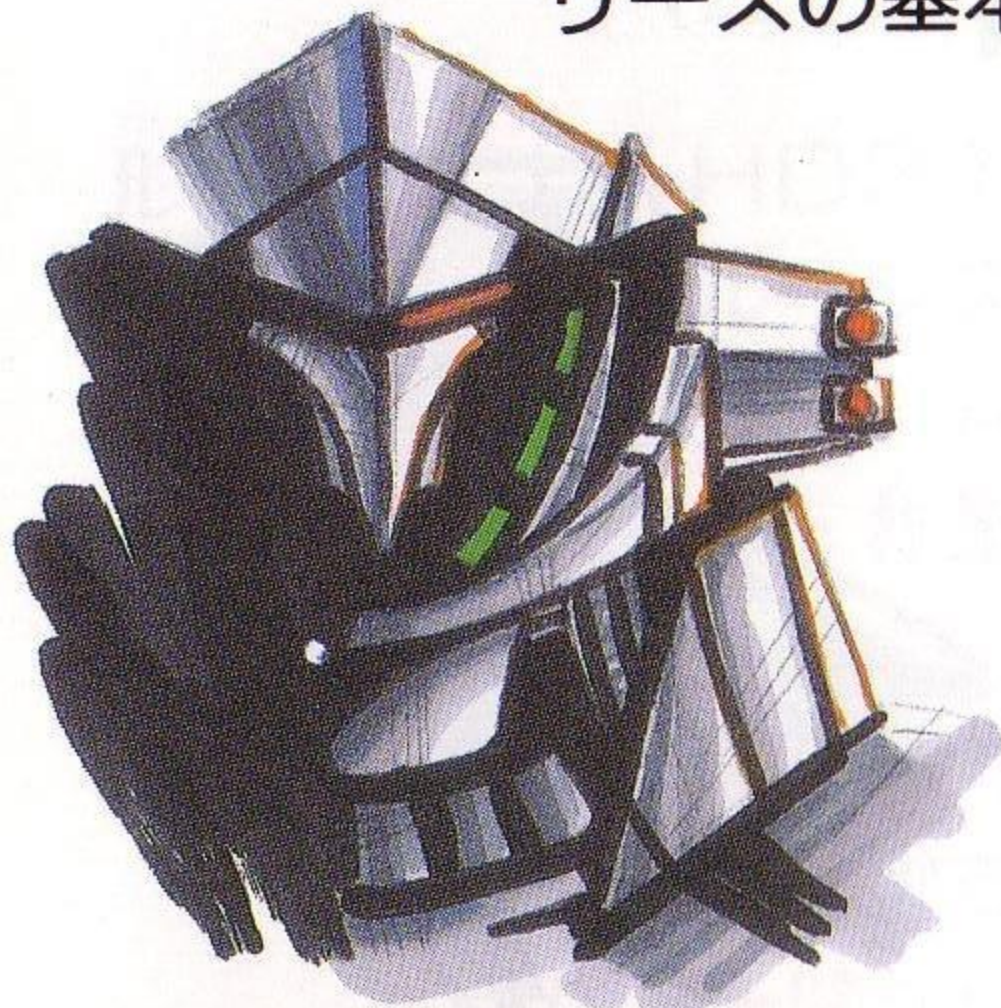
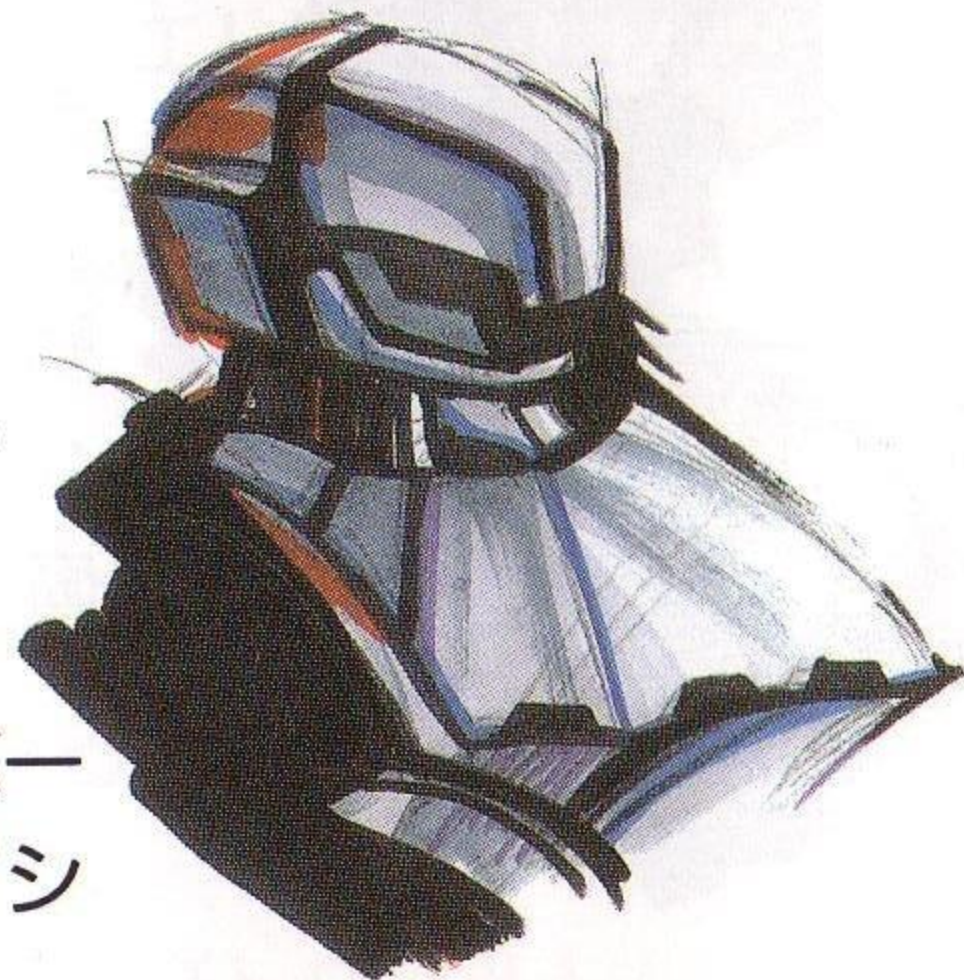
TYPE AK-09E

クラス

軽量級・攻撃型ヘビードール

備考

91-Aの改良型。システムのバージョンアップを図ったもの。Fシリーズの基本となった。



# IDARL (イダール)

けい しき  
形 式

ME-F913

メーカー

マクネット・エレクトロニクス

動力形式

TYPE AK-10A

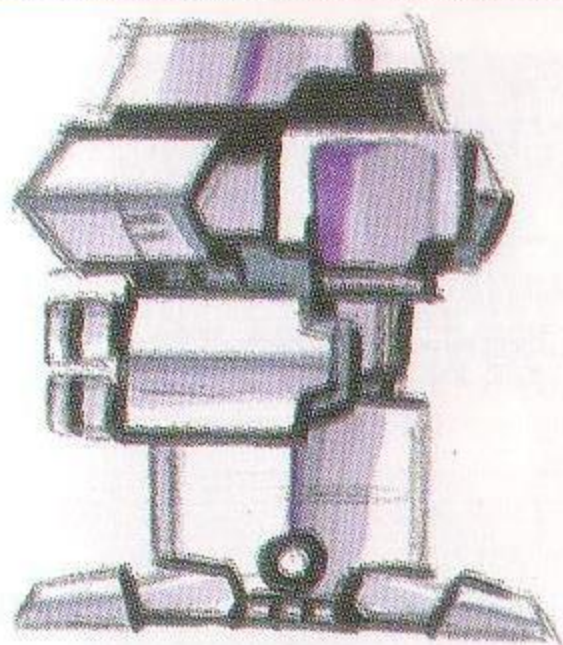
クラス

中量級・攻撃型ヘビードール

備考

試作3号機。ME-F911のシステム改良型使用。





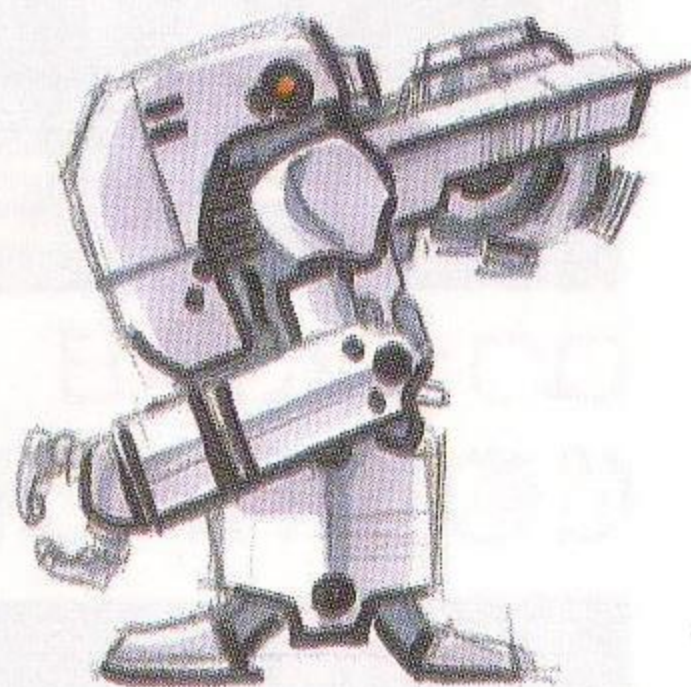
# BLOCK HEAD

(ブロックヘッド)

形式 IZ-RD460  
動力形式 TYPE AK-01D  
備考 ライトドール初の0ナンバーの、動力を使用。  
小型ながら高機動力。

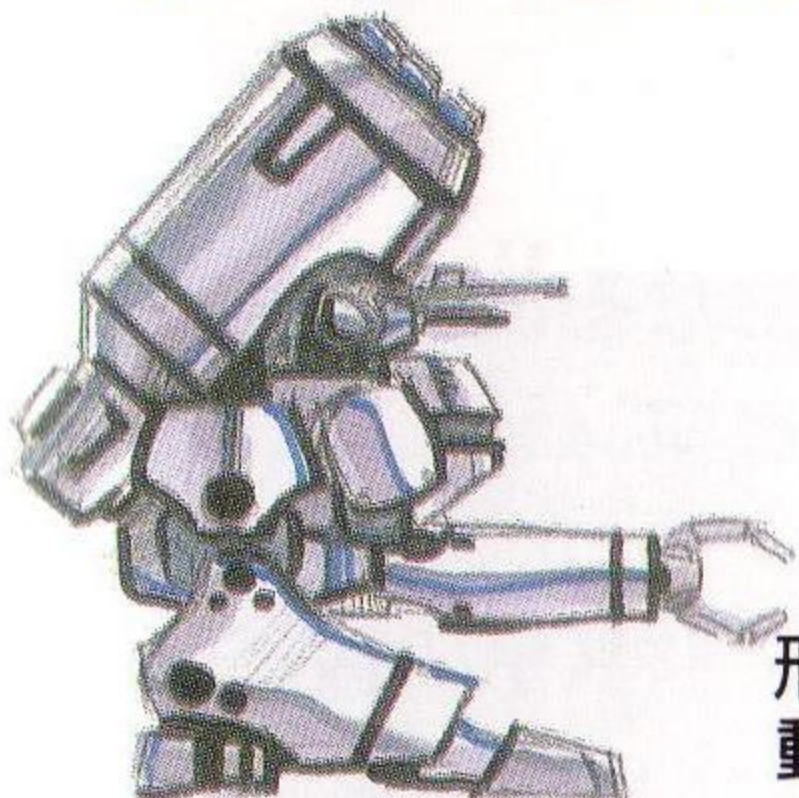
# FROGG (フログ)

形式 IZ-RD330  
動力形式 TYPE AKM-000E  
備考 中型の推進力を持つ。作業型を改良したもの。



# TAKE (テイク)

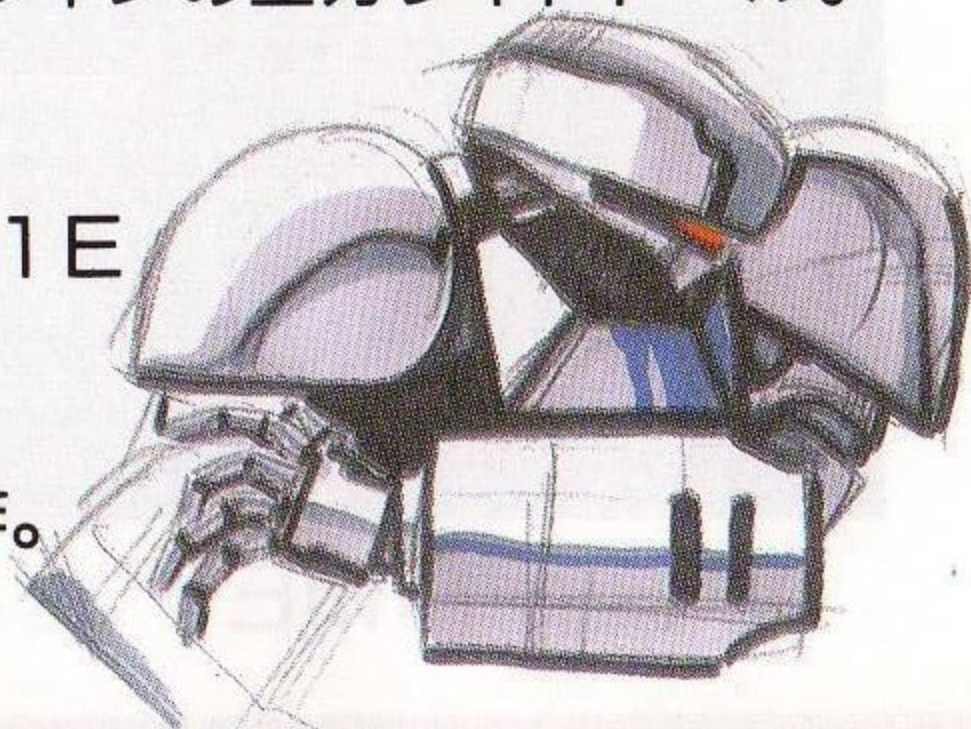
形式 4M-6800  
動力形式 TYPE AKM-003E  
備考 月基地、防衛ラインの主カライトドール。



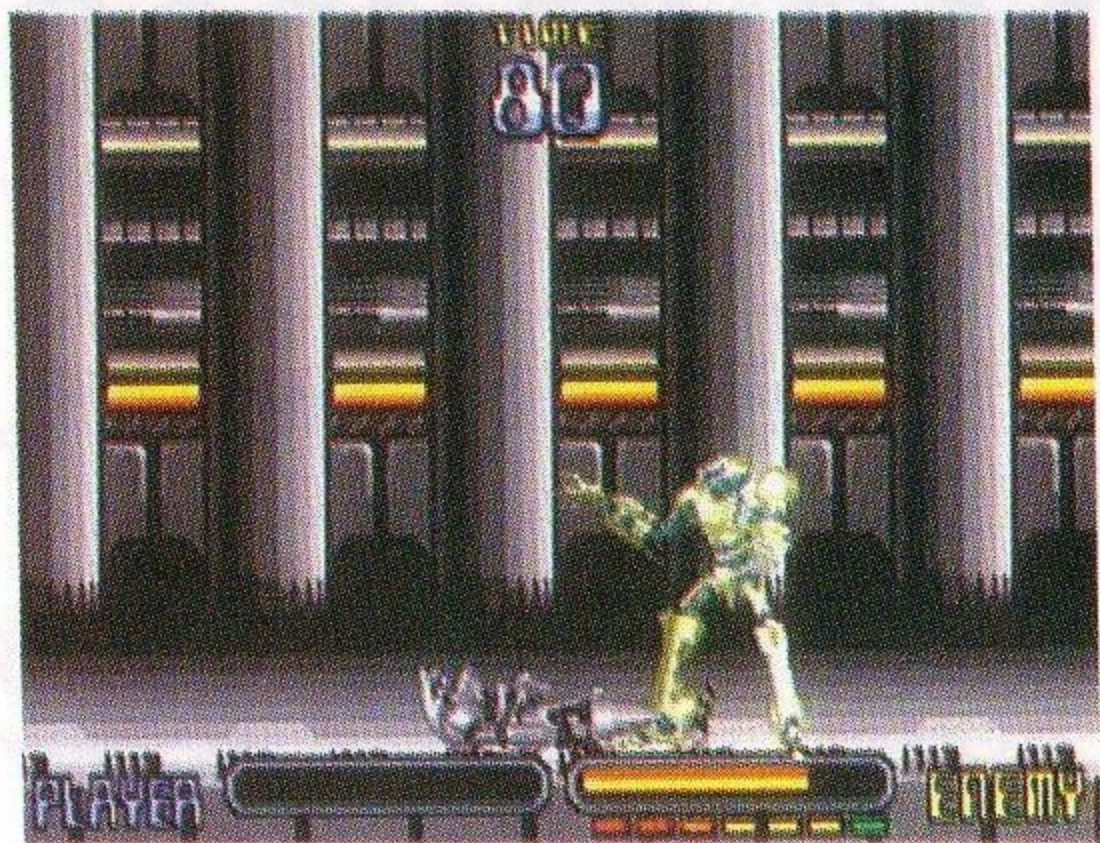
形式 8M-8800  
動力形式 TYPE AK-01E

備考 ヘビードールとしては出力不足。機体とシステムの相性が悪い。初期型のヘビードールとしては、ありがちな失敗作。

# JIBONOFF (ジボノフ)



## GAME OVER ゲームオーバー



プレイヤーのエネルギーが無くなるとゲームオーバーとなり、コンティニュー画面が表示されます。

## CONTINUE コンティニュー



TIMEが0になる前にスタートボタンを押すとコンティニューができます。

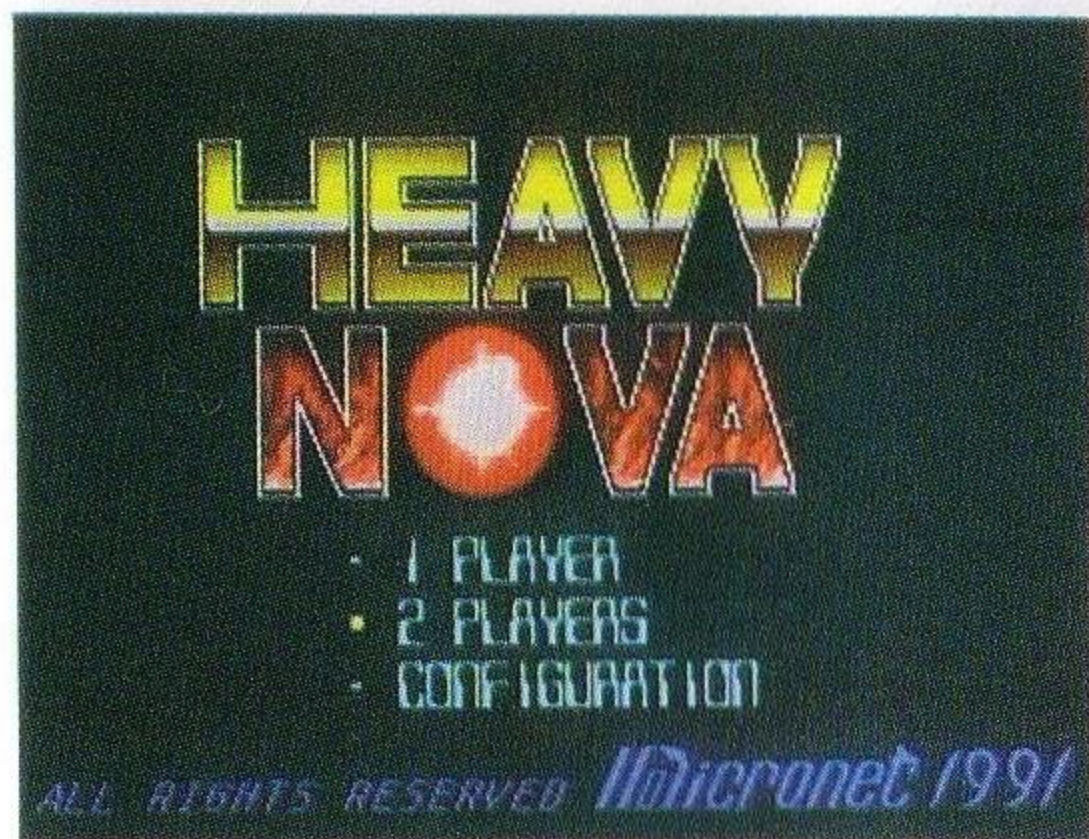
コンティニューは表示の数だけできます。

TIME

コンティニューの残り回数

# BATTLE

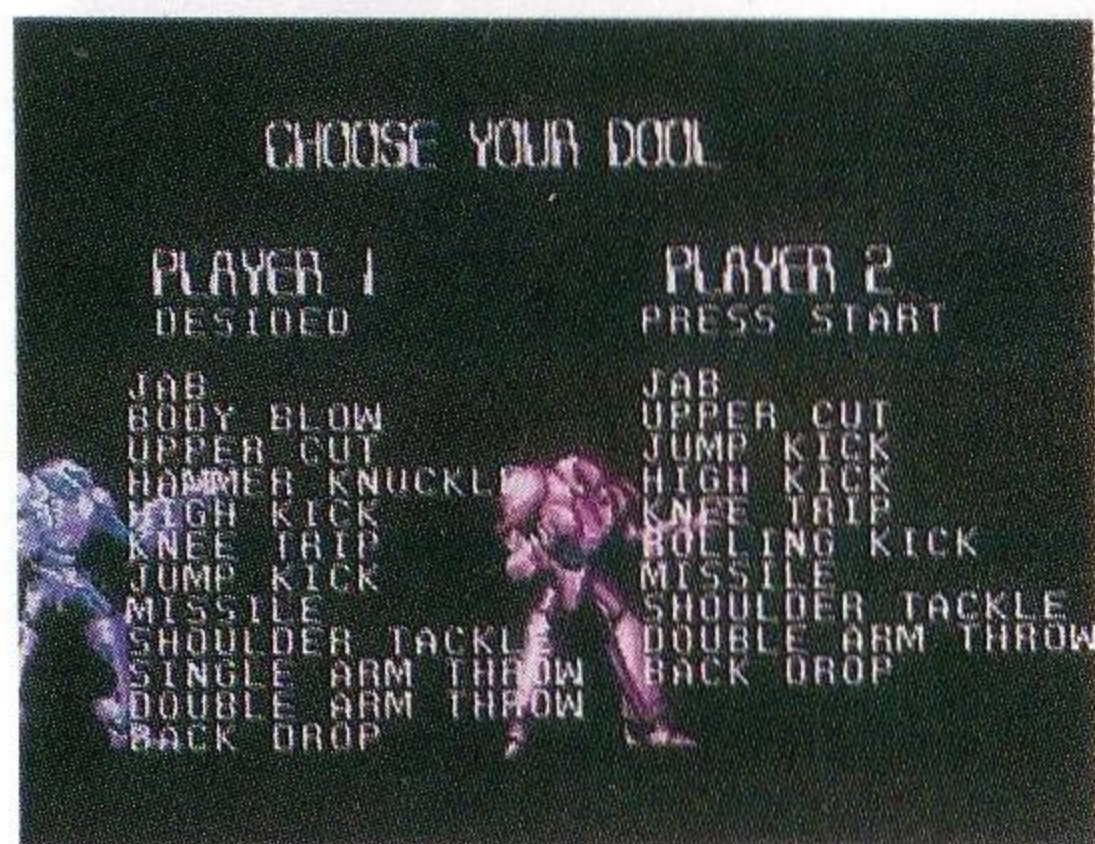
## ふたりようたいせん 2人用対戦モード



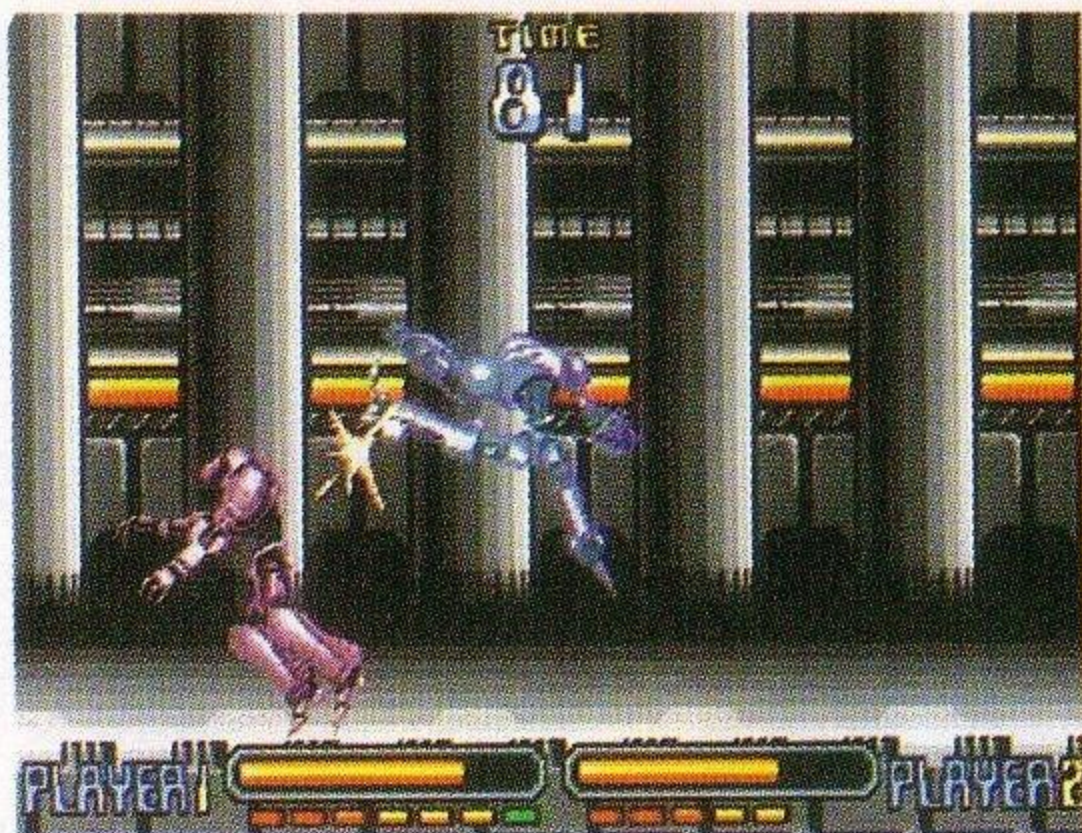
ヘビーノバには2人で対戦するモードがあります。

まず始めに、タイトル画面で“2 PLAYER”を選択します。

※コンフィグレーションで、それぞれのMOVE BACKとCONTROLの設定を変更する事ができます。



方向ボタンで、好きなキャラクターを選択し、スタートボタンで決定します。

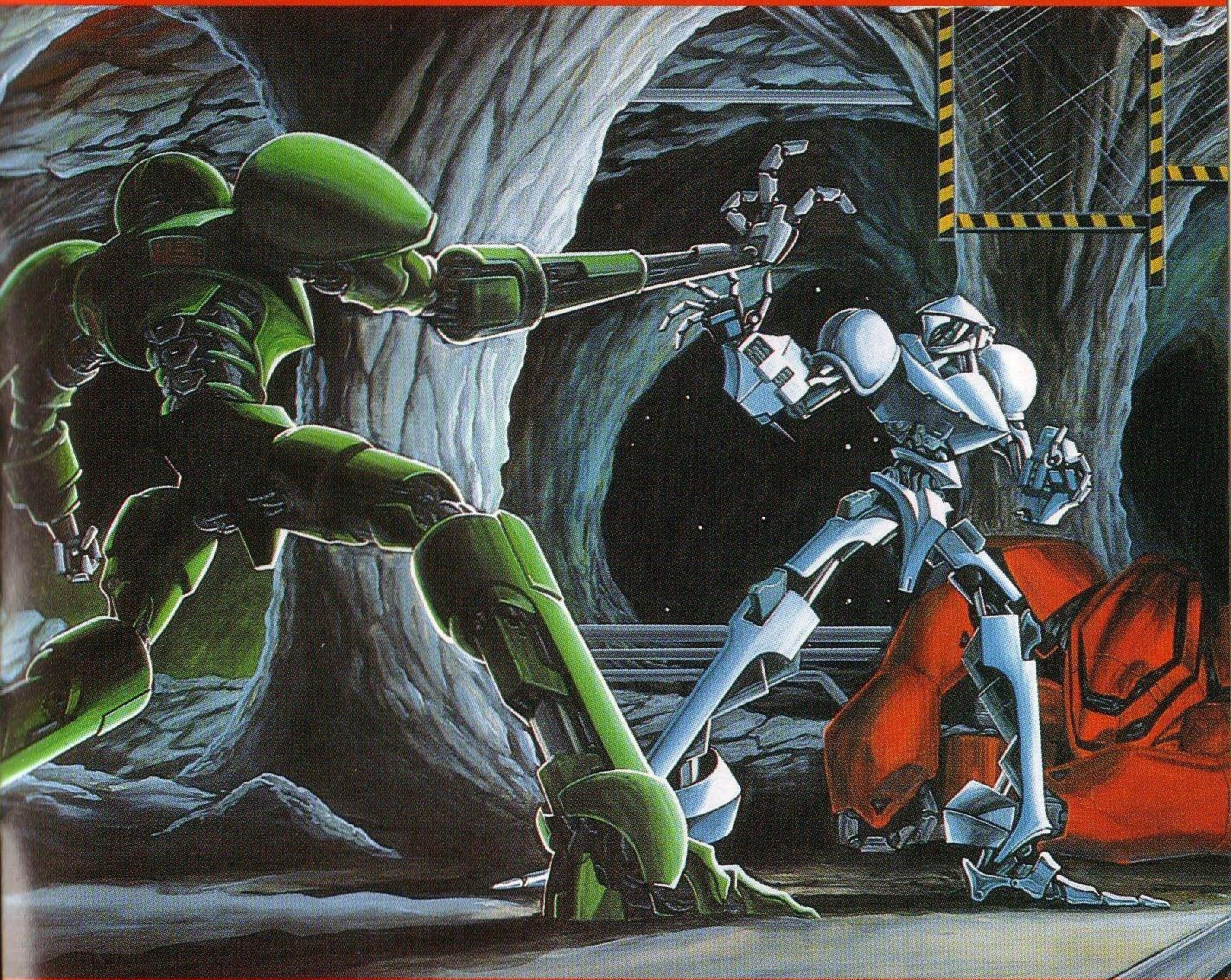


このモードでは、2ポイント先に  
 った方が勝ちとなります。



タイムオーバーになった場合は、  
 エネルギーの残りの多い方が勝ちと  
 なります。

※ 1PLAY MODEのNORMALと同様、しゃがみ・ジャンプ中はパワーが回復しません。  
 (P. 10参照)



# STAFF スタッフ



■ **DIRECTOR** SHAKA.

■ **PROGRAMMING** SHAKA. DAMPEI.  
AZY MK 11. IKEDA. WNS. FOMA.

■ **DESIGN** JIVO. NAO. MAN CHAN.

■ **MUSIC** STUDIO RIVERKIDS.  
SHAKA. NAOKO(VOCAL).

■ **SPECIAL THANKS** BIGNET U.S.A.  
TATSUROU. TOSHIROU.

■ **PRODUCER** MURAKAMI AKIHIKO.

## ■ STUDIO RIVERKIDS ■

緑に囲まれた閑静な住宅街の一軒家、  
STUDIO RIVERKIDSは  
作詞、作曲、編曲、演奏、キャラクターデザイン、  
ノベライゼーションまで手がける制作工房です。

063 札幌市西区八軒2条西2-3-15  
TEL. (011)621-6876

# MEGA-CDディスク

し よう じょう

ちゅう い

## 使用上のご注意

### キズつけないで

ディスクにキズをつけないでください。特  
にケースから出し入れするときは、注意し  
てください。

### 乱暴に扱わないで

ディスクを曲げたり、センター孔を大きく  
しないでください。

### 文字を書いてもダメ

レーベル面に文字を書いたり、シールなど  
を貼らないでください。信号読み取り面(レ  
ーベル面の反対側の光った面)にキズをつ  
ける恐れがあります。

### 汚れを拭き取るときは

信号読み取り面を汚さないでください。も  
し汚れた場合は、やわらかい布(レンズク  
リーニングなどに使うもの)で、中心部か  
ら外周部にむかって放射状に軽く拭き取っ  
てください。なおシンナーやベンジンなど  
は使わないでください。

### 保管場所に注意して

プレイ後は元のケースに入れ、高温・高湿  
の場所を避けて保管してください。

### ゲームで遊ぶときは

健康のため、ゲームで遊ぶときは1時間ご  
とに10~20分の休憩をとってください。ま  
たテレビ画面からなるべく離れてゲームを  
してください。

メガドライブをプロジェクションテレビ(スクリーン投影方式のテレビ)に接続する  
と、残像光量による画面焼けが生じる可能性があるため、接続しないでください。

株式  
会社

# マイクロネット

〒064 札幌市中央区南10西15丁目ムラカミBLD3F TEL(011)561-1370

# HEAVY NOVA

マイクロネット  
**Micronet** CO., Ltd.

〒064 札幌市中央区南10条西15丁目ムラカミビル3F ☎011-561-1370

Patents: U.S. Nos. 4,442,486/4,454,594/4,462,076; Europe No. 80244; Canada No. 1,183,276;  
Hong Kong No. 88-4302; Singapore No. 88-155; Japan No. 82-205605 (Pending)

この商品は、(株)セガ・エンタープライゼスがSEGA MEGA CD専用  
のソフトウェアとして、自社の登録商標 **SEGA** の使用を許諾したものです。

**T-22014**