

MARK III / MASTER SYSTEM 共用

# GOLD CARTRIDGE

## ファイナル パズル ポズル ゲームの遊び方

1~2人用





このたびはセガ ゴールドカートリッジ「ファイナル バブル ポブル」をお買い上げいただき、誠にありがとうございます。プレイの前にこの「ゲームの遊び方」をお読みいただきますと、より楽しく遊ぶことができます。

## もく じ 目 次

お願い.....	1
ものがたり.....	2
ゲームの始め方.....	4
操作方法.....	6
遊び方.....	7
基本テクニック.....	9
高等テクニック.....	10
特殊バブル.....	12
エクステンドバブル.....	14
ボーナスラウンド.....	14
アイテム.....	15
フード.....	18
敵キャラクター.....	19
ゲーム攻略のポイント.....	22



# ねが お願い



ゲームを始める前  
に、まず、読んでおこ  
う。

- カートリッジを差し込むときは、必ず電源スイッチを切っておいてください。
- 電源を入れても何も映らないときには、カートリッジがきちんと差し込まれているか確認しましょう。
- プレイのあとは、必ず電源スイッチを切ってからカートリッジを抜いてください。

カートリッジは、精密機器。  
こんなことに、注意して！



- 極端に高い温度や低い温度には近づけないでください。
- 強いショックを与えたり、分解しないでください。
- 汚れを拭くときに、シンナーやベンジンなどの薬品を使わないでください。
- 端子に触れたり、水でぬらさないようにしてください。

## ひとこと

長い時間ゲームをしていると、目が疲れます。ゲームをするときは、1時間ごとに10～20分の休憩をとるようにしましょう。

# ものがたり

ある平和な村に、バビー少年とベティ  
ーちゃん、ポビー少年とパティーち  
ゃんという2組の仲よしカップ  
ルがおりました。4人はい  
つもいっしょに楽しく  
遊んでおりました。

そんなある日の  
こと……。森へ遊  
びに行った4人は、  
あやまって、だれ  
ひとり近づくことの  
ない恐ろしい「魔法  
使いの森」に迷い込ん  
でしまいました。

◀バブルン



### ◁ポブルン

さあ、タイヘン！魔法  
 使いは、女の子たちを  
 地下200階にも及ぶ大  
 洞窟の中に連れ去って  
 しまったのです。その  
 上、バビー少年とポビ



### ▽バディー

少年に呪いをかけ、ふ  
 たりをみにくいバブル  
 ドラゴンの姿にしてし  
 まいました。

“バブルン” “ポブルン”  
 とそれぞれ名づけられたバ



### △バディー

ブルドラゴンたち。キミはこのバブルドラゴン  
 となって大洞窟に乗り込  
 み、女の子たちを無事に  
 救い出さなければなりま  
 せん。はたして、この物  
 語の結末は？ それはキ  
 ミ自身の腕にかかっている  
 のです！

# はじめかた ゲームの始め方

タイトル画面が出たら、1Pまたは2Pジョイスティックのスタートボタンを押してください。右のようなプレイセレクト画面に変わります。



プレイセレクト画面

方向ボタンでカーソル（緑のアワ）を動かし、遊び方を選んでください。

## ■最初からゲームをするとき

初めてこのゲームをするときは、ラウンド1から挑戦です。1人で遊ぶときは1P STARTを、2人で遊ぶときは2P STARTを選び、スタートボタンを押してください。

## ■途中からゲームをするとき

以前ゲームをしたときに表示されたパスワードを入力すれば、途中からゲームを始めることができます。プレイセレクト画面でPASSWORDを選び、スタートボタンを押してください。そうすると、右のようなパスワード入力画面に変わります。



パスワード入力画面



## ●パスワードの入力のしかた

1. 方向ボタンを押すと、①のカーソル（青いアツ）を動かすことができます。入力したい文字を選び、②ボタンを押してください。
2. ①ボタンを1回押すごとに、③のカーソル（緑のアツ）が1文字分ずつ左に移動します。もし間違えて入力したときは、直したい文字に③のカーソルを合わせてから正しい文字を入力してください。
3. 入力し終わったら、④のカーソルを“END”に合わせて②ボタンを押します。



入力したパスワードが正しければ、チャイムが鳴り、プレイセレクト画面にもどります。（パスワードが違うときはブザーが鳴るので、正しいパスワードを入力し直してください。）

1人で遊ぶときは**1P CONTINUE**を、2人で遊ぶときは**2P CONTINUE**を選び、スタートボタンを押してください。

プレイセレクト画面の右下にラウンド表示が出ます。方向ボタンを上下に動かし、ラウンドを選んでください。スタートボタンを押せば、選んだラウンドからゲームを始めることができます。

☆パスワードを入力しても**1P START**や**2P START**を選ぶとラウンド1からゲームが始まるので注意してください。



そう さ ほう ほう

# 操作方法

●このゲームは1～2人用です。2人で遊ぶときは、同時プレイで楽しんでください。

●1Pジョイスティックでバブルを、2Pジョイスティックでバブルを動かすことができます。

## 方向ボタン

プレイヤーを左右に動かす。

## 1ボタン

プレイヤーの向いている方向にアワを発射する。

## 2ボタン

ジャンプする。



方向ボタン

1ボタン

2ボタン

スタートボタン

ほかのジョイスティックを使うとき



★MARK IIIにキーボード(SK-1100)をつないでいる場合は、プレイする前に必ず取りはずしてください。





●バブルンやポブルンを操作して、敵をやっつけてください。

●敵を全滅させるとラウンドクリアになり、自動的に次のラウンドに進みます。

●バブルンやポブルンは、挑戦回数3回でスタート。敵や敵の吹く炎、岩、ビームなどに当たると倒れてしまいます。3回倒れるとゲームオーバーです。

●バブルンやポブルンの挑戦回数は、エクステンドバブル(14ページ)をそろえたとき、ペンタグラム(17ページ)を取ったとき、スコアが3万点、10万点、20万点になったとき、それぞれ1回ずつ増えます。

## ■画面の見方

バブルンのスコア

ラウンド

ポブルンのスコア



バブルンの挑戦回数

ポブルンの挑戦回数

## ■ゲームオーバー表示

ゲームオーバーになると、右のような画面に変わります。方向ボタンでカーソル（緑のアワ）を動かし、コマンドを選んでください。



**CONTINUE**を選ぶと、画面の右下にラウンド表示が出ます。方向ボタンを上下に動かし、ラウンドを選んでください。スタートボタンを押せば、選んだラウンドからゲームを続けることができます。

**GAME END**を選ぶと、タイトル画面にもどります。**PASSWORD**をメモしておけば、電源を切っても途中からゲームをすることができます。4～5ページを見て、パスワードを入力してください。

## ■アイテム表示

ゲーム中に本体のポーズボタンを押すと、次のような画面に

変わり、現在持っているスペシャルアイテムが表示されます。スペシャルアイテムはゲームクリアするために必要なものです。どこにあるかは、ヒントを読めばわかります。もう1度ポーズボタンを押すと、ゲーム画面にもどります。





# 基本テクニック



パブルンやポブルンは、アワ攻撃で敵をやっつけます。  
まず、基本テクニックをしっかりとマスターしてください。

- ①アワを発射して……



- ②敵をアワに閉じ込め、



- ③ツノや背びれで割っちゃお！



- ④やっつけた敵は、フードに変身！食べると、スコアがアップするよ。



☆アワに閉じ込めた敵を長い間放っておいたり、“HURRY UP！”の表示が出たりすると、敵は怒って赤くなり、動きも速くなるぞ。気をつけよう。

# 高等テクニック

基本のアワ攻撃をマスターしたら、高等テクニックにもチャレンジ //

## 連鎖割り

くっついているアワは、ひとつ割れると立て続けに割れます。敵が入っているアワをまとめて割れば、スコアもぐ〜んとアップします。



## アワ乗り

② ボタンを押しっぱなしにしてアワの上にとると、アワを割らずに、アワの上でジャンプできます。このワザを使わないとクリアできないラウンドもあるはずです。





## れんぞく の 連続アワ乗り

アワ乗りの応用で、かなりのハイク。高い壁のあるところに閉じ込められたときなどに使います。

- ① ボタンを押してアワをいくつか発射してから、
- ② ボタンを押しっぱなしにして、アワの上でジャンプします。アワがなかなか上にいかないときは、② ボタンを続けて押し続けてみてください。



## かぶりつき

敵に当たるスレスレのところアワを発射すると、敵をアワに閉じ込めず、一撃でやっつけることができます。



# とく しゅ 特殊バブル

ラウンドによっては、特別な力を発揮する特殊バブルが登場します。特殊バブルをうまく使うと、ラウンドクリアが楽になるよ。

ファイアーバブル



このバブルを割ると、真下の床に炎が広がり、触れた敵はやられてしまいます。炎はバブルンやポブルンの背びれの方に広がります。バブルンたちが炎に当たると、一瞬移動不能になります。





## サンダーバブル



このバブルを割ると、雷が横方向に飛んで、当たった敵を次々とやっつけます。雷はバブルンやポブルンの背びれの方ほう向に飛びます。バブルンたちが雷に当たると、一瞬移動不能になります。



## ウォーターバブル



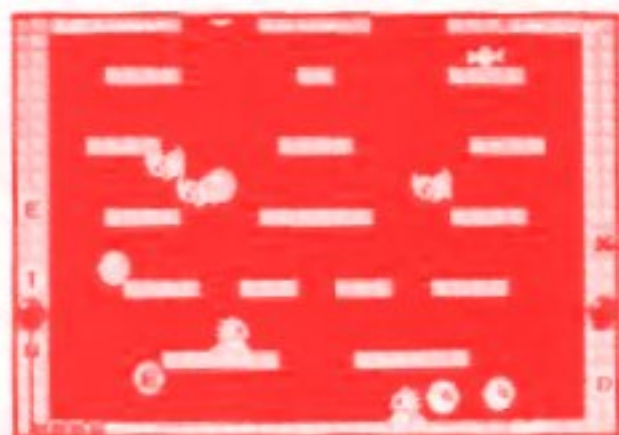
このバブルを割ると、水が出てきて床上を流れ、当たった敵を流し去ります。バブルンやポブルンが当たっても流されてしまうので注意してください。これをうまく使えば意外な移動もできます。



# エクステンドバブル

ゲーム中に、E、X、T、E、N、Dの文字の書かれた6種類のバブルが登場します。これがエクステンドバブルです。このバブルを割ると、割った文字が画面に表示されます。

エクステンドバブルを6種類全部そろえると、自動的に別のラウンドに移動し、挑戦回数が1回増えます。



バブルのエクステンドバブル

バブルのエクステンドバブル

# ボーナスラウンド

ホーリーウォーター（15ページ）を取ると、ボーナスラウンドに変わります。

画面に現れたボーナスフードを、時間内に次々と取りましょう。取ったボーナスフードの数によって、ボーナス点が獲得できます。パーフェクトだと、高得点！



ボーナスフード





# アイテム



ゲーム中、一定時間たつと、各ラウンドの決まった位置にアイテムが現れます。アイテムを取ると、バブルンたちはさまざまな不思議なことができるようになります。

アイテム	効力
 キャンデー (ピンク)	アワの飛距離アップ
 キャンデー (ブルー)	アワのスピードアップ
 キャンデー (オレンジ)	アワの連射機能アップ
 シューズ	移動スピードアップ
 ダイナマイト	大爆発して敵を全滅させる
 パラソル	数ラウンド先にワープできる
 ホーリー ウォーター	ボーナスラウンドになる

アイテム	効力
 ちゃっくん ハート	一定時間無敵になる
 クロス オブ サンダー(水色)	大洪水にして敵を全滅させる
 クロス オブ サンダー(黄色)	雷が発生して敵を全滅させる
 クロス オブ サンダー(赤色)	そのラウンドに限り、強力な火の玉を16発吐ける
 ブック オブ デス	地震を起こして敵を全滅させる
 スター ティアラ	星を降らせて敵を全滅させる
 魔法の ネックレス	エナジーボールを出現させて敵を全滅させる
 すず	これを取った次のラウンドからゲームオーバーになるまで、敵を全滅させるアイテムが出るかどうかを知らせてくれる



 <p>氷晶玉</p>	<p>これを取った次のラウンドから10ラウンド目まで、アイテムやフードの位置を知らせてくれる</p>
 <p>ドラッグ オブ サンダー</p>	<p>サンダーバブルが吐ける。ラウンド100にしか出ない</p>
 <p>魔法の杖</p>	<p>ラウンドクリア時にアワをフードにする。ビッグフードを降らすこともある。</p>
 <p>トレジャー ボックス</p>	
 <p>ダーク クリスタル</p>	<p>ブラックホールが出現し、敵を吸い込む</p>
 <p>ブロック オブ ブリザード</p>	<p>絶対零度の雪嵐を発生させ、敵を凍らせる</p>
 <p>ピーコック フェザー</p>	<p>バブルンたちに妖精がつく</p>
 <p>ペンタグラム</p>	<p>バブルンたちの挑戦回数が1回増える</p>
 <p>トライアングル</p>	<p>ゲームが少しやさしくなる</p>

このほかにも、まだまだたくさんのアイテムがあります。

# フード

ゲーム中に現れるフードを取ると、スコアがアップします。フードには、一定時間たつと決まった位置に現れるタイマーフード、敵をやっつけると変身するエネミーフード、ラウンドクリア時にアワが変身するラウンドクリアフード、ボーナスラウンドで現れるボーナスフードの4種類があります。



バナナ



ピーマン



もも



すいか



プリン



ショートケーキ



えびのすし



フライド  
ポテト



ソフト  
クリーム

ルビー



ネックレス



クラウン

このほかにも、まだまだたくさんのフードが現れます。





# てき 敵キャラクター



## ぜんちゃん

ぜんまい仕掛けで、走ったりジャンプします。シツコク追いかけてくるよ。



## まいた

大きな岩をどこからか出して、ぶん投げてきます。



## もんすた

壁に当たると、はね返って動き回ります。



## ばねぼう

ばねのおもちゃで、びよんびよんはね回っています。



## がるがる

プロペラをくるくる回してふにゃふにゃと宙を舞い、体当たりしてきます。



### いんべーだ

なつかしのキャラ。あみだ式に動き、どンドン下に降りてきます。発射するビーム砲は強力だから注意！



### ひてごんす

富山出身の怪獣。口から火を吐いてくる、かなりこわい敵。



### どらんく

酒の好きな酔いどれウィザード。空のウイスキーボトルをブーメランのように投げてきます。



### すかるもんすた

もたもたしていると出現する、恐怖の無敵キャラです。だんだんとスピードを上げて、バブルンたちに迫ってきます。

### ひよし やまのラスカル

隠し面で時間切れになると出現し、バブルンたちに迫ってきます。







## スーパーどらんく

ベティーたちを連れ去った張本人。洞窟のどこかでバブルンたちを待ちかまえています。何かの薬に弱いという話ですが……。



## スーパーどらんくの息子

青い服を着ています。ベティーたちに一目惚れし、結婚しようとしています。

## スーパーまいた

スーパーどらんくの第一の子分。岩を雨あられと降らせて攻撃してきます。炎が大の苦手。



## スーパーひてごんず

スーパーどらんくの第二の子分。ファイアーボールを多方向にまき散らします。雷に弱いのが欠点。

# こうりやく ゲーム攻略のポイント

きりゅう はんだん すす  
気流を判断して、ゲームを進めよう！

かく ちが ふうりゅう せってい  
各ラウンドにはそれぞれ違った“気流”が設定されています。アワがどの方向に流されるかは、この気流に左右されるのです。各ラウンドがどんな風向きになっているかを判断することが、高得点を獲得する秘訣です。

アイテム、フードは狙って出せ！

アイテムやフードは、ある条件を満たすと出現します。ですから、その条件を発見すれば、アイテムやフードを狙って出すこともできるのです。



かく めん じゅうりょう  
隠し面は、ゲームクリアの重要ポイントだ。

どうくつ かく めん かい  
洞窟のあちこちには、隠し面があります。ゲーム中、ある条件を満たすと、隠し面に行ける扉が現れます。隠し面には、ゲームクリアにするための重要な物が隠されていることもありますよ。



## エンディングを間違えても、あきらめるな！

このゲームには、いくつかのエンディング（終わり方）があります。もし間違ったエンディングを選んで、行き詰まっても、表示されるヒントを注意して読めば、正しい進め方はきっとわかるはずですよ。



## ヒントを覚えておけば、あとで必ず役立つ！

ゲームオーバーのときに表示されるヒントには、大切なものがたくさんあるので、覚えておきましょう。ヒントの内容は、ゲームの進め方によって変わってきます。



# ジグソーパズルで

キミがエキサイトした、あのゲームのハイライト・シーンが、そのままジグソーパズルになった。ゲームセンターの興奮を再現！ 完成後はパネルにできるよ。



アウトラン

こゝか  
豪華ライ

スペース ハリアー



スーパー  
ハンクオン



たい かん  
**体感!!**

こうひょうほつばいちゅう  
**好評発売中**

**アフターバーナーII**  
(2種)

**シナツプ**

**サンダーブレード**

エキサイティング パズル  
**EXCITING PUZZLE**

252ピース サイズ: 32.4×25.2cm 定価1,500円  
ビニールケース入り(ゲームカートリッジの保管ケース  
としても使用できます)

セガ

ジョイジョイ

テレフォン

テレビゲームの最新ソフト情報を、キミだけにお知らせします。今すぐ、ダイヤルしちゃお！



札幌 011-832-2733

東京 03-236-2999

大阪 06-333-8181

福岡 092-521-8181

\*電話番号は、よく確かめて、正しく聞いてね。

©TAITO CORPORATION 1988

©SEGA 1988

株式  
会社

セガ・エンタープライゼス

本社 〒144 東京都大田区羽田1-2-12

電話03(743)7435(代表)

お問い合わせ：本社消費者サービス係

電話03(742)7068(直通)