



Dreamcast™



PHANTASY STAR™

ONLINE

ファンタシースターオンライン

Ver.2

SONIC™
TEAM

SEGA®



ドリームキャスト専用ソフトのご使用前に

保護者の方へ 小さなお子さまがご使用になる場合は、必ず保護者の方が一緒に読んで説明してあげてください。

注意

- このソフトを使用するときは、部屋を明るくし、目に負担が掛からないようテレビ画面から十分に離れてください。また、健康のため、1時間ごとに10~20分の休憩をとり、疲れているときや睡眠不足での使用はおやめください。長時間の使用またはテレビ画面に近づいて使用すると、視力低下の原因となります。
- ごくまれに、強い光の刺激や点滅、テレビ画面などを見ていて、一時的に筋肉のけいれん・意識の喪失等の症状を起こす人がいます。こうした経験のある方は、このソフトを使用する前に必ず医師と相談してください。また、使用中にこのような症状が起きたときは、すぐに使用をやめ、医師の診察を受けてください。
- ディスクは回転が完全に止まってから取り出してください。回転中のディスクに触ると、ケガやディスクの損傷の原因となります。
- このディスクは、ドリームキャスト専用です。オーディオ用のCDプレイヤーで使用すると、大音量によって耳に障害を被る恐れがありますので、絶対に使用しないでください。

使用上のご注意

- ディスクの両面ともキズ、汚れや指紋等をつけないよう、扱いには注意してください。また、ディスクを曲げたりセンター孔を大きくしないでください。
- ひび割れ、変形、破損したものを接着剤等で補修したディスクは誤作動や故障の原因になりますので、絶対に使用しないでください。
- ディスクの両面とも文字を書いたり、シール等を貼らないでください。
- 使用後は元のケースに入れ、高温・高湿になる場所を避けて保管してください。
- 汚れを拭くときは、レンズクリーニング等に使うやわらかい布で、中心部から外周部に向かって放射状に軽く拭き取ってください。なお、シンナーやベンジン等は使わないでください。
- このディスクを一般のCDプレイヤー等で使用すると、機器の故障やスピーカー等を破損する原因になりますので、絶対に使用しないでください。
- ドリームキャスト本体およびご使用になる周辺機器の取扱説明書等も必ずあわせてご覧ください。

※このソフトは「タイトル名」「どのくらいそのソフトで遊んだか」「どんなふうにもそのソフトを遊んだか」等のプレイ履歴(プレイ情報)を「本体メモリ」に記録します。この情報は、さまざまなソフトでお客様のそれまでの遊び方・進み方によってゲームの展開を変化させるために使われる予定のものです。

※弊社の商品は、常に調査・研究・改良の努力を行っておりますので、お買い求めのソフトと印刷物の内容が一部異なる場合があります。あらかじめご了承ください。

このたびはドリームキャスト専用ソフト「ファンタースターオンライン Ver.2」をお買い上げいただきありがとうございました。

ゲームを始める前にこの取扱説明書を必ずお読みください。

※以降、「ファンタースターオンライン」を「PSO」、「ファンタースターオンライン Ver.2」を「PSO Ver.2」と略称いたします。



もくじ

『PSO』からの変更点	4
ネットワーク接続をする前に	8
プロローグ	12
ドリームキャスト・コントローラの操作方法	14
ドリームキャスト・キーボードの操作方法	16
ゲームのセーブについて	17
ゲームメニュー	19
キャラクター作成からネットワーク接続まで	21
ネットワークの構造	27
『PSO Ver.2』の世界へ[ONLINE MODE]	28
クエスト	39
ゲーム時の操作について	40
ゲーム画面の見方と各ウィンドウ	44
BATTLE MODE	60
CHALLENGE MODE	65
OPTIONS	68
アクションの紹介	69
アイテム[武器・防具]の紹介	71
ネットワークに関するよくある質問と答え	73
『PSO Ver.2』ネットワークマナー	74

『PSO Ver.2』はバックアップ対応です。メインファイル用に15ブロック、ギルドカードファイル用に30ブロック及びダウンロードファイル用の空き容量が必要です。ファイルはゲームの終了時にセーブするか聞いてきますので、セーブする際、途中で本体の電源を切ったり、メモリーカード、コントローラ等はずしたりしないでください。セーブについてはP.17もあわせてご覧ください。

『PSO Ver.2』ではここが変わった！

前バージョン『PSO』と今回の『PSO Ver.2』は、若干の機能変更や新モード追加があります。ここでは、変更点を簡単に説明いたしますので、詳しくは各ページをご覧ください。

Ver.2

『PSO Ver.2』から『PSO』の世界が楽しめる！

『PSO Ver.2』は、『PSO』をそのまま継承しつつ、新要素が追加されたソフトです。以前のソフトを持っていなくても、本ソフトだけでプレイすることが可能です。

Ver.2

『PSO』で育てたキャラクターを『PSO Ver.2』で引き続きプレイすることが可能！

『PSO』のファイルの内容を、そのまま『PSO Ver.2』用のファイルに変換して引き続きプレイすることができます。

Ver.2

【BATTLE】【CHALLENGE】の新モードを追加！

プレイヤー同士の対戦が行える【BATTLE】や、多階層のステージを仲間と協力して深く潜っていく【CHALLENGE】がプレイできるようになりました。

Ver.2

さらに高度な難易度の【ULTIMATE】を追加！

【ONLINE MODE】の「TEAM作成」時及び【OFFLINE MODE】の「GAME DIFFICULTY」の難易度設定に、【NORMAL/HARD/VERY HARD】を超える超難度【ULTIMATE】が追加されました。また、敵キャラクターの攻撃やバリエーションがさらに多彩になりました。

※【CHALLENGE MODE】には難易度設定はありません。

Ver.2

専用ビジュアルロビーでボール遊びができる！

BLOCK内の専用ビジュアルロビーでボール遊びができる専用ロビーが追加されました。最大12人でプレイ可能です。

Ver.2

ショートカットウィンドウで武器装備やアイテム使用がより便利に！

『PSO』では、武器の装備やアイテム・テクニク使用をメインメニューから選択して実行していましたが、『PSO Ver.2』ではより簡単に実行できるよう、ボタン操作でショートカットウィンドウが表示され、選択・実行できるようになりました。

Ver.2

シンボルチャットで気に入ったシンボルをキャプチャーできる！

シンボルチャットの吹き出しが表示された時の最新シンボルを、プレイヤーのシンボルチャットにキャプチャーすることができます。

※キャプチャーできるシンボルはキャプチャー設定で【許可】されたもののみです。

Ver.2

チョイスサーチを使って、PSOユーザーの検索が可能に！

ギルドカードを交換したユーザー検索の他に、『PSO Ver.2』で追加された【ギルドカード】の「チョイスサーチ」を使ってサーチ項目をチョイスし、SHIP内にいるユーザーの中から検索が行えるようになりました。

『PSO』でプレイされているユーザーと行動するときのご注意

【ONLINE MODE】をプレイする時、『PSO』でプレイされているユーザーも『PSO Ver.2』でプレイされているユーザーも、同じPSOサーバーでゲームを楽しむこととなります。ただし、『PSO Ver.2』で追加になったモードや機能は、『PSO』にはない要素のため、一緒に行動できない場合があります。以下の条件で発生することがありますので、どちらのソフトでプレイしているのか確認するようにしてください。

- 『PSO Ver.2』でプレイしているユーザーがTEAM作成を行った際、【PSO Ver.2】で作成した場合は、『PSO Ver.2』ユーザーだけしか参加することができません。
- 「LOBBY-11～15」の専用ビジュアルロビーでボール遊びを行う時、『PSO Ver.2』ユーザーだけで一緒に遊ぶこととなります。
- アイテム交換を行う場合、『PSO Ver.2』のユーザーが『PSO』のユーザーにアイテムを渡す前に、『PSO Ver.2』で追加されたアイテムではないか確認するようにしてください（アイテム名が黄色の点滅で表示）。
渡してしまった場合、追加アイテムは前バージョンにはないアイテムのため、同システムの別アイテムに替わってしまいますのでご注意ください。

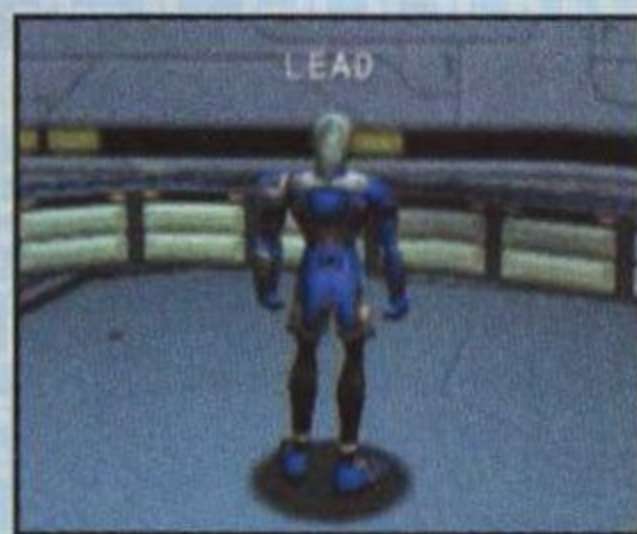


『PSO Ver.2』でキャラクター
クリエイトされたプレイヤー

名前を黄色
で表示

名前を白色
で表示

※ 『PSO』ファイルを『PSO Ver.2』
用ファイルに変換したキャラクターの
名前は黄色に表示されます。



『PSO』でキャラクター
クリエイトされたプレイヤー

『PSO』から『PSO Ver.2』に変換する際のご注意

『PSO』のファイルを『PSO Ver.2』用ファイルに変換してプレイする際、はじめに『PSO』のパッケージに封入されているシートのシリアルナンバーとアクセスキーの入力が必要になります。

また変換後に『PSO』で起動すると、[ファイルが破損しています]と表示され、『PSO』ではプレイできなくなりますのでご注意ください。

『PSO Ver.2』のシリアルナンバーとアクセスキーの取り扱いについて

『PSO Ver.2』をプレイする時は、『PSO Ver.2』のシリアルナンバーとアクセスキーが必要です。パッケージ裏の盤面側に記載されていますので、紛失しないように大切に保管してください。また、他人に知られないように十分に気を付けてください。

シリアルナンバーとアクセスキーの入力時は、誤って入力しないようにご注意ください。

■番号を見る際のご注意

●シリアルナンバーにおける半角英数字の組み合わせ

数字：0～9／アルファベット：すべて大文字のA～F

●アクセスキーにおける半角英数字の組み合わせ

数字とアルファベットの大文字・小文字の組み合わせです。なお、以下の英数字は使用されていません。

使用されていない英数字…数字：0、1／アルファベット：i、j、l、q、O

ユーザー登録について

『PSO Ver.2』の【ONLINE MODE】をプレイするには、セガプロバイダー（イサオネット）にユーザー登録が完了している必要があります。登録が済んでいない場合は、最新の『ドリームパスポート』でユーザー登録を行ってください。なお、古いバージョンの『ドリームパスポート』ではユーザー登録ができない場合があります。最新の『ドリームパスポート』の入手方法はネットワークサポートセンターへお問い合わせください。

また本ソフトは、セガプロバイダー（イサオネット）の他にお客様が現在ご使用になられているプロバイダーからの接続も可能です（その際でも、セガプロバイダー（イサオネット）へのユーザー登録は必要です）。プロバイダー設定については『ドリームパスポート』のガイドブックをご覧ください。

ネットワークに関するお問い合わせ先

「ネットワークサポートセンター」 ナビダイヤル **0570-057-100**

受付時間／24時間 年中無休（弊社指定休日を除く）

※通話料金がかかります。 ※0570 より省略せずにおかけください。

2001年7月1日より、「ネットワークサポートセンター」の受付時間に変更になります。

受付時間）10：00～21：00 月～金（祝日及び弊社指定休日を除く）

※携帯電話およびPHSからはご利用できなくなりますので、ご了承ください。

料金について

- ネットワークモードのご利用には、プロバイダーへのインターネット接続料と通話料（電話代）および『ハンターズライセンス』が必要になります。ご利用のしすぎにご注意ください。
- セガプロバイダー（イサオネット）をご利用で従量コースを選択された場合は、0990から始まるダイヤルQ2による接続になり、通話料の他に3分10円の接続料がかかります。
- ネットワーク接続後のパスワードやID等の認証時に、何らかの原因により回線が切断された場合でも、通話料等の料金が発生します。

ログインIDの参照について

サーバー接続の時に、利用者の認識のため、本体に記録されているログインID（『ドリームパスポート』でセガプロバイダー（イサオネット）へユーザー登録した時に発行されるID）の参照を行います。これは、快適に安全なネットワークサービスを提供するためのもので、当社が上記目的のために使用したログインIDを第三者に開示・提供することはありません。

Dreamcast本体の交換を行った場合のご注意

『PSO Ver.2』をプレイ中に本体を交換された場合は、接続情報を復旧していただければ、セーブデータを引き継いでプレイすることが可能です。
接続情報の復旧方法につきましては、ドリームパスポートガイドブックをご覧ください。

Dreamcast本体の修理を行った場合のご注意

Dreamcast本体の修理をご依頼される場合は、『PSO』のセーブデータの入ったメモリーカードと『PSOセーブデータ復旧願い』を記載したメモを必ず添付の上、ご依頼くださいますよう、よろしくお願い申し上げます。
本体修理後、セーブデータが正常だった場合、修理した本体で継続利用可能なセーブデータをメモリーカードにセーブしてご返却いたします。
なお、故障の内容によってはセーブデータに支障をきたす場合もございますので、セーブデータにつきまして、すべての保証はできかねますことをご了承ください。

本体交換等に関するお問い合わせ先

「Dreamcastサポートセンター」

ナビダイヤル

0570-057-060

受付時間／10：00～19：00 年中無休（弊社指定休日を除く）

※通話料金がかかります。 ※0570 より省略せずにおかけください。

2001年7月1日より、「Dreamcastサポートセンター」の受付時間に変更になります。

受付時間）10：00～18：00 月～金（祝日及び弊社指定休日を除く）

※携帯電話およびPHSからはご利用できなくなりますので、ご了承ください。

ハンターズライセンスについて

『PSO Ver.2』の【ONLINE MODE】をプレイするには、プロバイダーへの「インターネット接続料」「通話料（電話代）」の他にPSOサーバーを利用するための「ハンターズライセンス」が必要です。

【ONLINE MODE】を始める前に、必ず「ハンターズライセンス」を購入するようにしてください。「ハンターズライセンス」はネットワーク上で購入できます。

「ハンターズライセンス」を購入する際、使用期間によって価格・支払方法が異なります。また支払いは、「ドリーム」「WebMoney」または「クレジットカード」で行います。

■30日間利用権 ¥400 →ドリーム、WebMoneyにて購入可能

■90日間利用権 ¥1,000 →ドリーム、WebMoney、クレジットカードにて購入可能

ハンターズライセンスの購入

【WEBSITE】のローカルホーム画面から「PSOオンラインサポートホームページ」へジャンプし、メニュー画面から「ハンターズライセンス購入」を選択してください。そして、利用期間と価格、支払方法を選んで購入してください。

なお、クレジットカードをお持ちになっている方は、「ドリーム」「WebMoney」を購入せずに「ハンターズライセンス」を購入することができます（クレジットカードで購入できるのは【90日間利用権】のみです）。

WebMoneyについて

WebMoneyは、インターネットで使用するプリペイド型電子マネーで、カードとシートがあります。WebMoneyカードはパートナーショップやコンビニ等で購入できます。

取扱店に関する最新情報は、WebMoneyのホームページ (<http://www.webmoney.ne.jp/>) でご確認ください。

「ドリーム」について

「ドリーム」とは、ドリームキャストのネットの世界で利用できる仮想のお金のことで1ドリーム=1円になります。クレジットカード（ISAカード）やWebMoneyカードで購入することができます。WebMoneyカードについては『ドリームサポート』のガイドブックをご覧ください。

「ドリーム」は、「DreamHome」(<http://www.dricas.ne.jp/>)で購入できます。

【WEBSITE】を選択し、ローカルホーム画面から「DreamHome」を選択します。ネットワーク接続後、「DreamHome」が表示されたら「サポートセンター」内の「ドリームセンター」を選択、画面に従って購入してください。

「ハンターズライセンス」購入時のご注意

『ハンターズライセンス』は、Dreamcast本体を故障などで修理に出したり、通信トラブル、サーバーメンテナンス等で【ONLINE MODE】がプレイできない状態となっても、「ドリーム」や現金の払い戻しはできませんのでご注意ください。

また購入時は、『PSO Ver.2』の【ONLINE MODE】をプレイしているDreamcastにてユーザー登録した時に発行されたログインIDで購入してください。それ以外のログインIDで購入すると、オンラインプレイができませんのでご注意ください。なお、間違って購入された場合のご返金等につきましては対応しかねますのでご了承ください。

「PSO」で「ハンターズライセンス」を購入済の場合

前バージョンである『PSO』でハンターズライセンスの購入手続きを済ませ、利用期間内の場合は、『PSO Ver.2』で引き続き【ONLINE MODE】をプレイすることが可能です。その後、『ハンターズライセンス』の利用期間が過ぎて引き続き【ONLINE MODE】を楽しみたい場合は、『ハンターズライセンス』の購入手続きを行ってください。

※『PSO』でプレイしたデータを『PSO Ver.2』でプレイする方法はP.26をご覧ください。

「パイオニア計画」…それは、
母なる大地の衰えより余儀なくされた大規模移民計画である。

無人探査機により発見された
惑星「ラグオル」に、超長距離惑星間航行用の
移民船「パイオニア1」が到着した。
移民団は、周辺調査を行い、生活の拠点となる
「セントラルドーム」の建設に乗り出した。

そして7年後、「パイオニア1」からの^{しょうへい}招聘を受けて、
本格的な第二移民船「パイオニア2」が惑星「ラグオル」を訪れる。
衛星軌道上に「パイオニア2」が到着し、
「セントラルドーム」と通信回線を開く直前、
惑星表面上に大爆発が発生。
「セントラルドーム」との通信は途絶えた。

いったい惑星「ラグオル」に
何が起こったのだろうか？

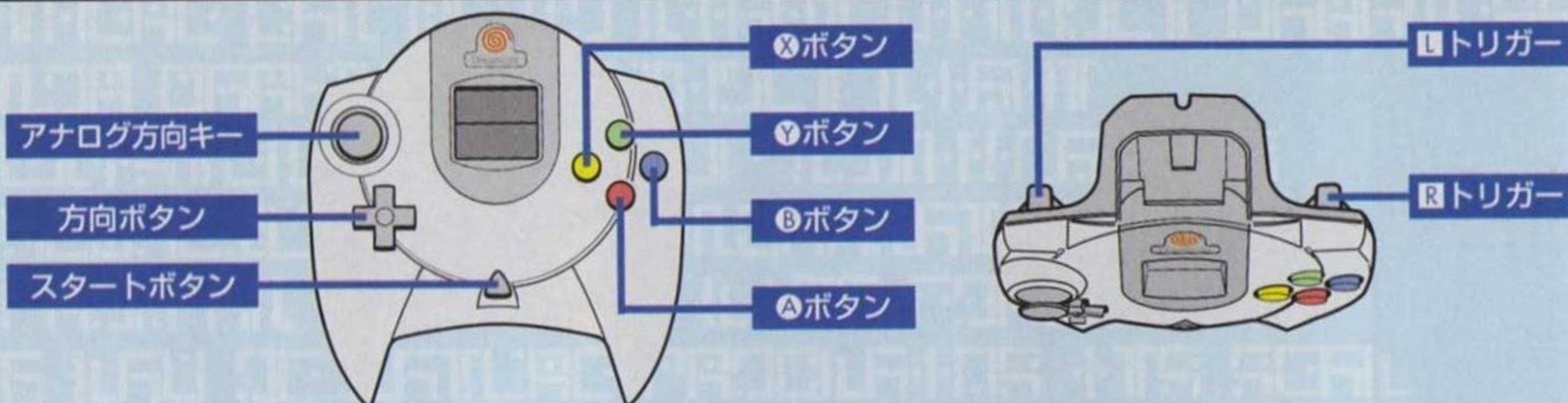


『PSO Ver.2』とは？

『PSO Ver.2』は、ネットワークRPG『PSO』をプレイされた皆様からいただいたご意見・ご要望にお応えして登場した新バージョンです。

『PSO』は、オンラインの中でさまざまな人々と出会い、TEAMを組んで目的に従って冒険することはもちろん、ハンターギルドで受けた依頼を遂行したり、チャットで情報交換ができます。また、相手は日本国内にはとどまらず、世界5カ国語に対応した「ワードセレクト」で言語の壁を乗り越えて冒険をしたり会話をすることも可能なのです。もちろん、ネットワークに接続しなくても、オフラインでゲームをプレイすることもできます。

この『PSO Ver.2』は、『PSO』のすべてを継承し、さらに新たな要素が加わりました。『PSO』からプレイされている強者も、『PSO Ver.2』から初めてプレイされる方もお楽しみいただけるようになっていきますので、『PSO Ver.2』で新たな世界を体験してください。

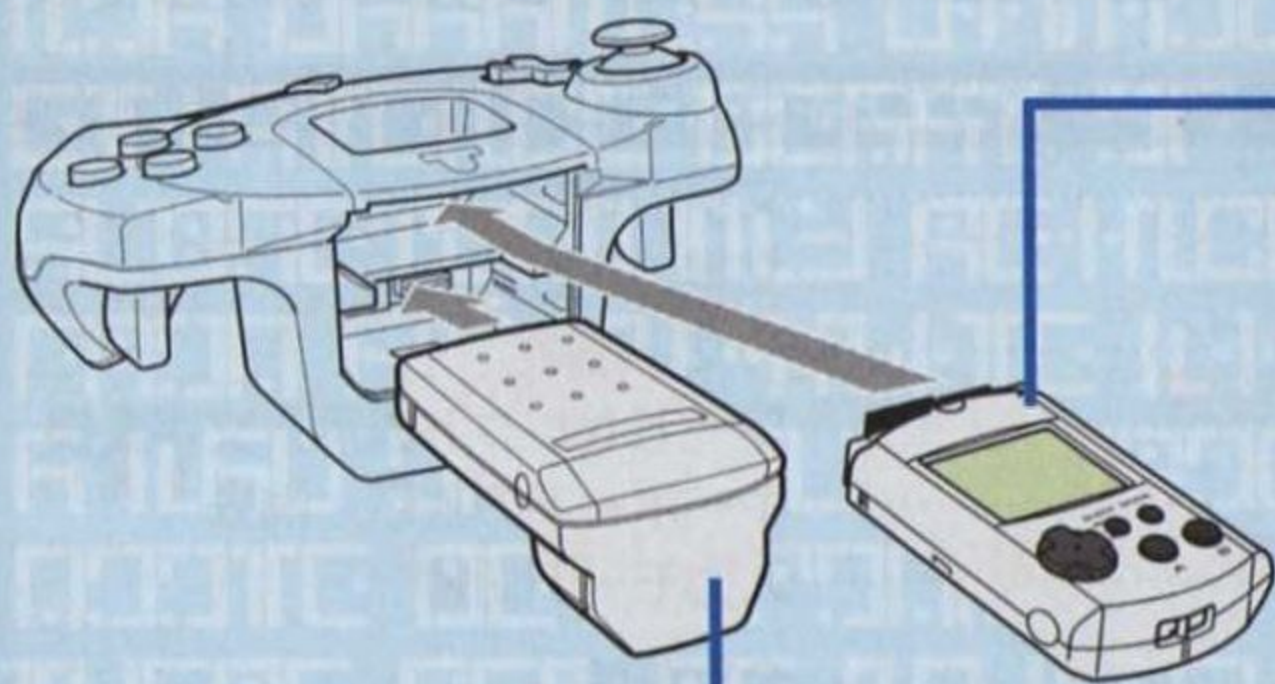


このゲームは1人用です（オンライン時は最大4人まで）。本体のコントロールポートAにコントローラをセットしてください。

ゲーム中にA・B・X・Yボタンを同時に押しながらスタートボタンを押すとソフトリセットされ、タイトル画面に戻ります。

本体の電源を入れるときは、アナログ方向キーやL/Rトリガーを動かさないでください。ポジション調整が正しく行われず、誤動作の原因となります。

	タイトル画面・ゲームメニュー・SHIP選択時	CHARACTER CREATION時
アナログ方向キー	項目選択	
方向ボタン	項目選択	
Lトリガー	—	カメラ回転
Rトリガー	—	カメラ回転
Aボタン	項目決定	
Bボタン	項目キャンセル	
Xボタン	—	
Yボタン	—	
スタートボタン	ゲームスタート	[CHARACTER SELECT]に戻る



コントローラの拡張ソケットにメモリーカード(別売)をセットしてください。

注意!

「PSO Ver.2」をプレイする時、メモリーカードがセットされていないとゲームをプレイすることができません。必ずメモリーカードをセットしてください(P.17)。

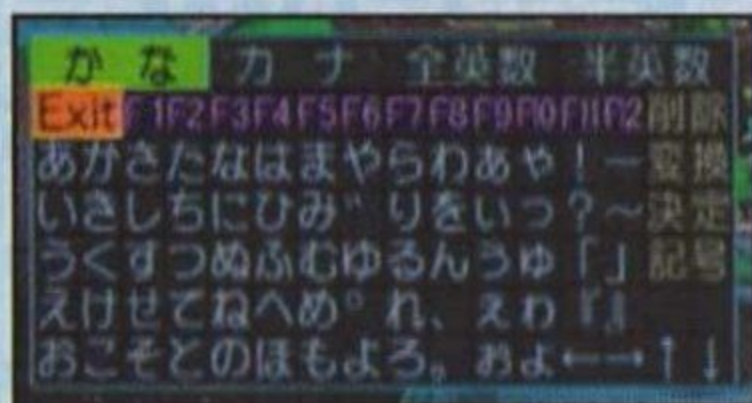
ぷるぷるぱっく(別売)を使う時は、必ずコントローラの拡張ソケット2にセットしてください。

ビジュアルロビー・シティ散策時

戦闘時

アナログ方向キー	プレイヤー移動	
方向ボタン	項目選択	
□トリガー	カメラ制御(プレイヤーが向く方向にカメラ移動)	
Rトリガー	プレイヤー情報変更	アクションパレット変更
Aボタン	項目決定	下アクションパレット実行・項目決定
Bボタン	項目キャンセル	右アクションパレット実行
Xボタン	選択項目の内容表示	左アクションパレット実行
Yボタン	ソフトウェアキーボード・ワードセレクト・シンボルチャット表示(Xボタンで切替)	
スタートボタン	メインメニュー表示	
Rトリガー+Yボタン	戦闘時: ショートカットウィンドウ表示(表示時にRトリガーを押すと内容変更)	

プレイ中の会話やチャットなどは、ソフトウェアキーボードで入力を行います。また、別売のドリームキャスト・キーボードを使用する時は、コントロールポートB~Dのいずれかにセットしてください。



ソフトウェアキーボード

- 方向ボタン 文字の選択
- △ボタン 文字の決定
- ボタン 一文字削除
- ×ボタン ワードセレクト表示／文字変換
- ▽ボタン キーボードの表示／消去
- L/Rトリガー 入力モード切替
- Exit 全文削除
- 削除 一文字削除
- 変換 文字変換
- 決定 入力決定。もう一度押すと終了
- 記号 記号表示



ドリームキャスト・キーボード

- Enter 入力決定。もう一度押すとメッセージ送信
- 半角／全角 日本語入力／英字入力の切替

日本語入力

- Alt+「カタカナひらがな」 かな入力／ローマ字入力の切替
- Shift+「カタカナひらがな」 カタカナ入力
- 「カタカナひらがな」 ひらがな入力

英字入力時

- Shift同時押し 大文字入力
- Shift+「CapsLock英数」 大文字／小文字切替

「PSO Ver.2」のセーブには、メモリーカードが必要です。

メモリーカードがない状態でゲームをプレイすることはできません。セーブにはメインファイル15ブロック、ギルドカードファイル30ブロックの空き容量が必要です。なお、ダウンロードファイルについては、ダウンロード時に表示されるブロック数をご確認ください。

ファイルのセーブは、メインメニューの「ゲーム終了」を選択してセーブを行ってください。その際、途中で本体の電源を切ったり、メモリーカード、コントローラ等はずしたりしないでください。これを行うと次回のプレイに警告が表示され、プレイができなくなる可能性があります。

また、ゲーム中にメモリーカードの抜き差しを行うと、正しくセーブできませんのでご注意ください。

なお、「PSO」から「PSO Ver.2」へデータ移行したファイルを「PSO」で保存することはできません。

ONLINE MODE時のセーブ

【ONLINE MODE】でプレイしている時に「ゲーム終了」を選択すると、ネットワーク接続を切断した後、セーブを行うか聞いてきます。【はい/いいえ】いずれかを▲▼で選択して○ボタンで決定してください。

なお、TEAMでゲーム（戦闘）している時に「ゲーム終了」を選択すると、その場から離脱することになります。その際、戦った経験値や拾ったアイテムなどはセーブされます。

また、ハンターギルド（P.39）の依頼遂行中に離脱すると、その後残ったTEAMが依頼を達成しても、TEAM全員が揃っていないと報酬は貰えませんので注意してください。



OFFLINE MODE時のセーブ

【OFFLINE MODE】でプレイしている時にメインメニューの「ゲーム終了」を選択すると、セーブを行うか聞いてきます。【はい/いいえ】いずれかを▲▼で選択してAボタンで決定してください。



自動セーブのタイミングについて

「ゲーム終了」を選択して任意にセーブする他に、以下の場所によって自動的にセーブされることがあります。途中で本体の電源を切ったりコントローラにセットされているメモリーカードを外さないようにしてください。

- 主転送装置を使用した時
- エリア間およびボス区間へのトランスポート、またはテレポーターを使用した時
- 戦闘不能になりシティに戻された時
- 各ショップを利用した時
- 装備を置いた時
- チェックルームを利用した時
- ソフトリセット (P.14) した時 (ONLINE MODE)
- ネットワーク機能が自動切断された時 (ONLINE MODE)
- ゲーム起動中にモジュラーケーブルを抜いた時 (ONLINE MODE)
- BATTLEで対戦試合前と終了後、再戦した時 (ONLINE MODE)
- BATTLEで対戦終了後、ハンターギルドに戻った時 (ONLINE MODE)
- CHALLENGEでクエスト終了時に転送装置を使用した時 (ONLINE MODE)
- CHALLENGEで倒れてハンターギルドに戻った時 (ONLINE MODE)

ご注意!

ONLINE中にメモリーカードが抜かれた場合、ネットワーク接続を切断します。その際は、メモリーカードが無い為に切断時の内容はセーブされていません。すぐにメモリーカードを差し直すと、切断時の内容がセーブされます。セーブされていない状態で本体の電源を切ると、それまでプレイした内容が消去されてしまいます。

PSO ゲームメニュー

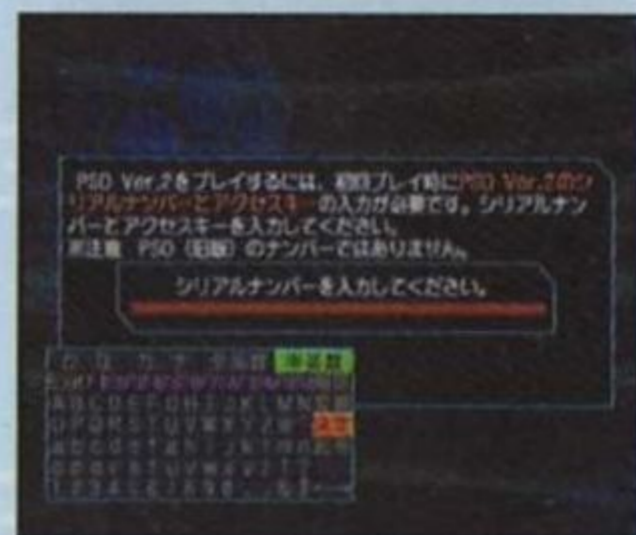
『PSO Ver.2』を本体にセットして起動し、タイトル画面が表示されたら、スタートボタンを押してください。ゲームメニューが表示されたら、**↑↓**でモードを選択して**A**ボタンで決定してください。なお、はじめてソフトを起動して【NEW GAME】【CONTINUE】【OPTIONS】を選択すると、シリアルナンバーとアクセスキー入力画面に切り替わります。詳しくは下をご覧ください。



『PSO Ver.2』は、メインファイルを最初に保存したドリームキャスト本体以外のドリームキャストではプレイすることができません。他のドリームキャストでプレイすると、[ファイルが破損しています]と表示されますので、ご注意ください。

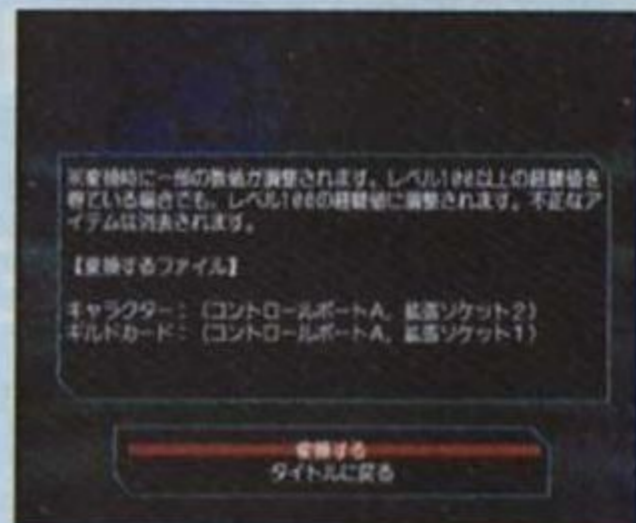
シリアルナンバー・アクセスキーの入力

ソフトを起動してゲームを始めると、『PSO Ver.2』の“シリアルナンバー”と“アクセスキー”の入力画面が表示されます。**↑↓←→**で文字の選択、**A**ボタンで決定します。**B**ボタンで前の画面に戻ります。すべての文字を入力して決定すると、確認画面が表示されるので、必ず“シリアルナンバー”と“アクセスキー”を確認してから選択決定してください。



『PSO』ファイルで『PSO Ver.2』をプレイする

ゲームメニューで『CONTINUE』を選択した時、メモリーカードに『PSO』ファイル（メインファイル【キャラクター】、ギルドカードファイル）があると、右の画面に変わります。【変換する／変換しない】のいずれかを選択決定してください。『PSO』のキャラクターは『PSO Ver.2』用ファイルに変換しないと『PSO Ver.2』でプレイできません。



一度『PSO Ver.2』用ファイルに変換した『PSO』ファイルは、『PSO』ではプレイできなくなりますのでご注意ください。また、変換時に不正なアイテムは消去され、Lv.100以上の経験値を得ていてもLv.100に修正されるなど、一部パラメータがバランス調整されます。

ゲームメニュー

NEW GAME

キャラクター作成からゲームを始めます。メインファイルを保存するメモリーカードを、選択決定してください。なお、メモリーカード1つにつき、1メインファイル（1キャラクター）の作成が可能です。また、メモリーカードがない場合はゲームをプレイすることができません。

キャラクターを複数作成する場合、新たにキャラクタークリエイトを行うごとに「シリアルナンバー」と「アクセスキー」の入力画面が表示されますが、登録済の「シリアルナンバー」と「アクセスキー」が表示されるので、入力せずに内容を確認して【決定】してください。

CONTINUE

メインファイルを選択してゲームを再開します。「SELECT A MEMORY CARD」画面が表示されたら、「PSO」または「PSO Ver.2」のメインファイルがあるメモリーカードを↑↓←→で選択してAボタンで決定してください。【OK/CANCEL】と表示されるので、そのまま進める時は【OK】を、ファイル選択に戻る時は【CANCEL】をそれぞれ選択して決定してください。

なお、「PSO」ファイルを選択した場合は、「PSO Ver.2」ファイルに変換する必要があります（P.19）。



プレイデータ

OPTIONS

各種設定を変更できます。詳しくはP.68をご覧ください。

WEBSITE

「PSO」の公式ホームページやオンラインサポートホームページにアクセスします。「ハンターズライセンス」の購入や「PSO Ver.2」の情報閲覧、掲示板（BBS）の利用などが行えます。

自分のキャラクターを作成しよう

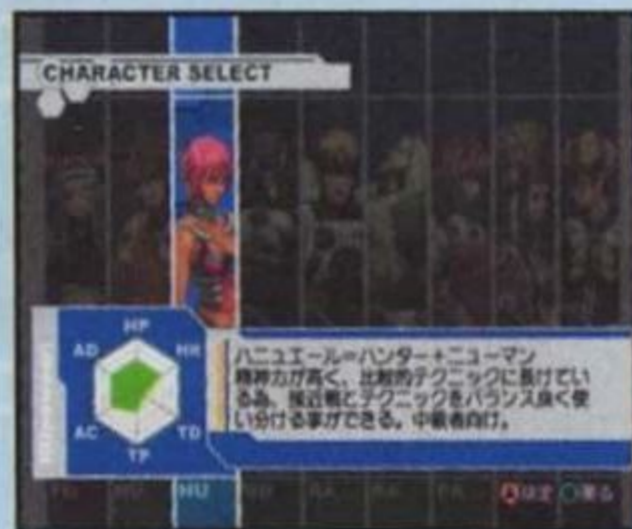
【NEW GAME】を選択するとキャラクター作成から始めることになります。

CHARACTER SELECT

プレイヤーが操作するキャラクターを選択します。

◀▶でキャラクターを選択、Aボタンで決定します。

キャラクターの種族・職業とステータスパラメータが表示されますのでAボタンで決定してください。キャンセルはBボタンです。



CHARACTER CREATION

キャラクターを作成します。

▲▼で項目選択、Aボタンで決定。次に◀▶で好みの内容に変更します（選択するキャラクターによって設定できる項目が異なります）。L/Rトリガーでキャラクターの向きを変更。A/Bボタンで前の画面に戻ります。項目選択時にスタートボタンを押すと「CHARACTER SELECT」に戻り、作成中の内容が消えてしまうので注意しましょう。【OK】を選択するとプレイヤーが所属するSECTION ID(「PSO」の世界に存在するハンターズの10あるカテゴリ)が決まったキャラクターが表示され、Aボタンで決定します（作成をキャンセルすることはできません）。



SECTION ID

FACE

顔を設定します。

HEAD

頭部を設定します（種族がアンドロイドのみ）。

BODY COLOR

体の色を設定します（種族がアンドロイドのみ）。

HAIR

髪型（および帽子）を設定します。RGBで色を変更できます。◀▶で変更してください。

COSTUME

衣装の色を設定します。

SKIN COLOR

肌の色を設定します。

PROPORTION

キャラクターの体格を設定します。▲▼で身長が、◀▶で体格が変化します。

CHARACTER NAME

キャラクターの名前を半角英数字で設定します。Aボタンを押すとソフトウェアキーボードが表示されるので文字を選択して決定してください。なお、名前を設定しないとこのモードを終了することはできません。

AUTO

Aボタンを押すと自動的にキャラクターを作成します。もう一度押すと別のキャラクターを作成します。

OK

すべての設定が終了したら選択します。

キャラクターの職業について

『PSO Ver.2』ではヒューマン、ニューマン、アンドロイドの3つの種族と3つの職業で、9タイプのキャラクターがいます。3つの職業の初期装備は同じですが、種族によって初期パラメータに違いがあります。それぞれの能力をいかしたキャラクターを選び、成長させていきましょう。

ハンター[HUNTER]

接近戦に長けており、セイバーやソードなど剣系の武器を得意とする。



HUmar[ヒューマー]

ハンター+ヒューマン
ハンターの中で一番バランス良く成長する。若干の回復系および攻撃系のテクニックも使いこなせる。初心者向けのキャラクター。



HUnewearl[ハニューエール]

ハンター+ニューマン※
精神力が高いため、HUmarよりもテクニックが長けている。接近戦とテクニックをバランス良く使い分けることができる。中級者向けのキャラクター。



HUcast[ヒューキャスト]

ハンター+アンドロイド
全キャラクター中、最強の攻撃力と最大HPを持つ。多彩な武器を使用可能。精神力がないためテクニックを使うことができない。

■各パラメータの表記内容

HP：ヒットポイント（体力）／Hit：命中率／TD：精神力／TP：テクニックポイント
AC：回避率／AD：攻撃力

※ニューマン：ヒューマンの遺伝子情報を元に創造された人工生命体。

レンジャー[RANGER]

長距離戦に長けており、ハンドガンやライフルなど銃系を主な武器とする。



RAmar[レイマー]

レンジャー+ヒューマン
銃を操り遠距離戦に長けたレンジャーの中でもバランス良く成長する。若干の回復系及び攻撃系のテクニックも使える。中級者向けのキャラクター。



RAcast[レイキャスト]

レンジャー+アンドロイド
すべての銃系武器が使いこなせる。精神力がないためテクニックが使用できない。レイキャシールより若干攻撃力が高い。



RAcaseal[レイキャシール]

レンジャー+アンドロイド
レイキャストと同等の能力を持つ。攻撃力はレイキャストの方が高いが、防御力はレイキャシールの方が若干高い。

■各パラメータの表記内容

HP：ヒットポイント（体力）／Hit：命中率／TD：精神力／TP：テクニックポイント
AC：回避率／AD：攻撃力

※ニューマン：ヒューマンの遺伝子情報を元に創造された人工生命体。

フォース[FORCE]

多くのテクニックを習得し、後方からプレイヤーたちを援護する。



F0marl[フォーマール]

フォース+ヒューマン
テクニックに長けたフォースの中で、攻撃などもバランス良く成長するキャラクター。



F0newm[フォニウム]

フォース+ニューマン※
全キャラクター中最大のTPを誇り、全テクニックが使える。テクニックを多く覚えれば、戦闘でも主人公になれる。上級者向けキャラクター。



F0newearl[フォニユール]

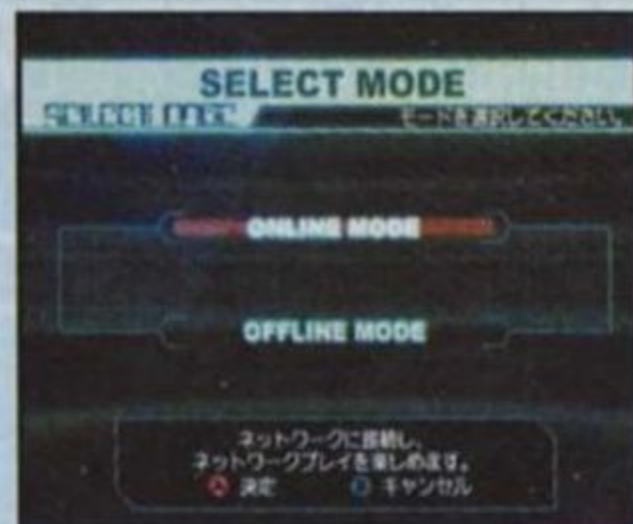
フォース+ニューマン※
フォニウムと同等の能力を持つが、防御力が少し高い上級者向けキャラクター。HPが少なく、接近戦に弱い。

SELECT MODE

キャラクターを決定する、または「CONTINUE」選択時はファイルの選択後、セレクトモード画面に切り替わります。

【ONLINE MODE/Offline MODE】のいずれかを選択します。

それぞれ選択した項目によって、進む内容が異なります。Bボタンでキャンセルすると、タイトル画面に戻ります。



OFFLINE MODEを選択した場合

GAME DIFFICULTY

ゲームの難易度を選択できます。↑↓で難易度を選択しAボタンで決定してください。キャンセルはBボタンです。

最初は【NORMAL】が自動的に選択されます。【NORMAL】をクリアすると、その上の難易度である【HARD】を選択可能になります。【VERY HARD】【ULTIMATE】も同様です。



OFFLINE MODEについて

OFFLINE MODEは、メインストーリーの他にハンターギルドの依頼を請け負って冒険を行うクエストが楽しめます。基本的に1人でゲームを進めていくこととなりますが、シナリオの途中でNPC（操作不可キャラクター）が登場して一緒に行動することもあります。

OFFLINE MODEでプレイして成長させたプレイヤーで、ONLINE MODEにデビューしてみましょう。

ONLINE MODEを選択した場合

課金情報承諾

課金情報承諾画面が表示されます。承諾して先に進む場合は【はい】を選択してください。【いいえ】で前の画面に戻ります。

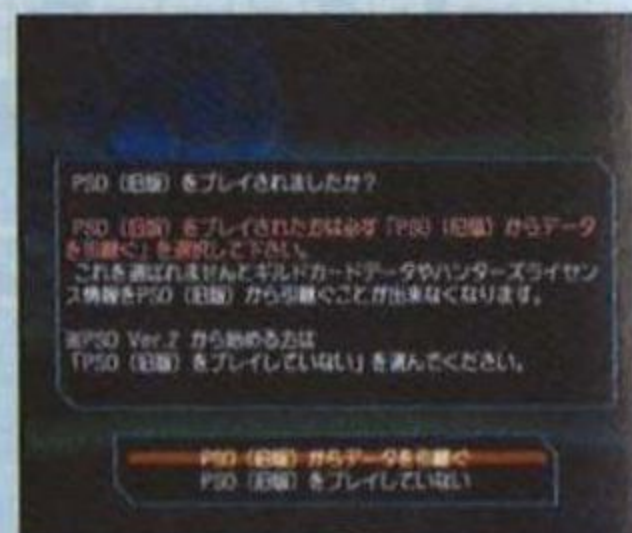


ONLINE MODEをはじめて選択した場合

ONLINE MODEをはじめて選択した場合、右の画面が表示されます。画面に従って選択決定してください。

『PSO』をプレイしたことがある場合は、必ず【PSO (旧版) からデータを引き継ぐ】を選択してください。選択しないと、ギルドカードファイルやハンターズライセンス情報を『PSO Ver.2』に引き継ぐことができなくなります。選択すると、『PSO』の“シリアルナンバー”と“アクセスキー”の入力画面に切り替わります。

また、『PSO Ver.2』からはじめてプレイする場合は、【PSO (旧版) をプレイしていない】を選択してください。『PSO Ver.2』の“シリアルナンバー”と“アクセスキー”入力画面が表示されます。入力方法については、はじめて『PSO Ver.2』をプレイする時 (P.19) と同様に入力してください。なお、一度登録すると、次回以降この画面は表示されません。



シリアルナンバー・アクセスキーの入力

新しいメモリーカードで新しいキャラクターをクリエイトした場合は、“シリアルナンバー”と“アクセスキー”入力画面が表示されます。はじめて『PSO Ver.2』をプレイする時 (P.19) と同様に入力してください。なお、“シリアルナンバー”と“アクセスキー”が登録されている場合は、入力せずに内容を確認して【決定】してください。『PSO Ver.2』ファイルに上書きしてクリエイトした場合はスキップされます。

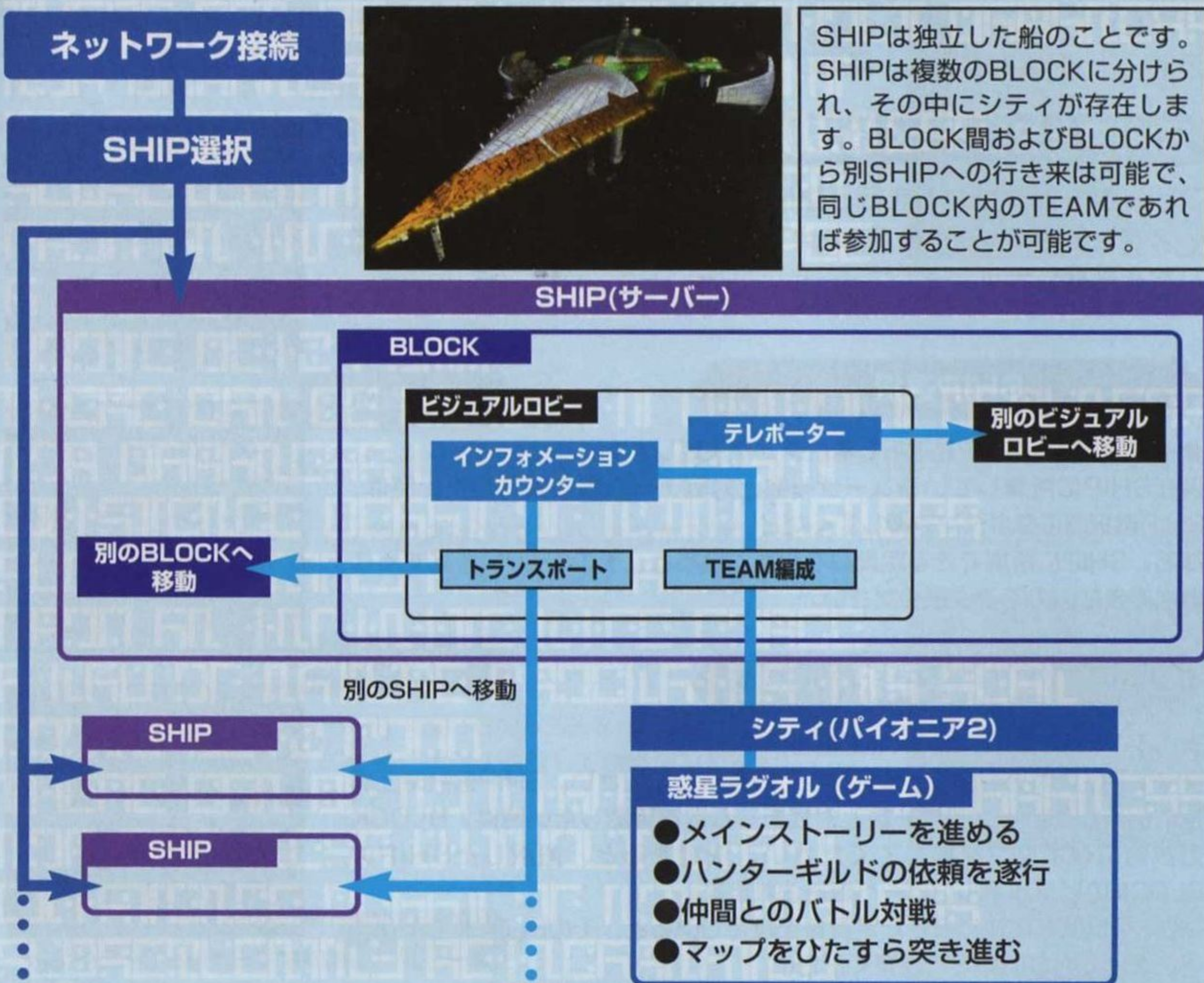
不正データ警告・ネットワーク接続

不正データ警告画面が表示されます。説明文を確認し承諾するときは【はい】を選択してください。【いいえ】を選択すると【SELECT MODE】に戻ります。【はい】を選択するとネットワーク接続を行います。この時、セガプロバイダー (イサオネット) のログインIDとログインパスワードを取得し、『ハンターズライセンス』を購入していないと接続することはできません。





SHIPは独立した船のことです。SHIPは複数のBLOCKに分けられ、その中にシティが存在します。BLOCK間およびBLOCKから別SHIPへの行き来は可能で、同じBLOCK内のTEAMであれば参加することが可能です。



TEAM編成後のプレイ開始時の転送先は、『パイオニア2』のシティ内です。TEAMは、シティ内のショップで装備を整えたり探索の準備などを行います。シティ内にある主転送装置に乗り目的地を選択すると、惑星ラグオル(ゲーム)へと転送されます。なお、敵に倒されてしまったとき(P.43)などは転送されてシティに戻ります。

【ONLINE MODE】でネットワークに接続し認証が成功すると、SHIP選択画面へ切り替わります。SHIP選択画面は、『PSO Ver.2』の世界の入口の役割をしています。

SHIPとBLOCKを選択

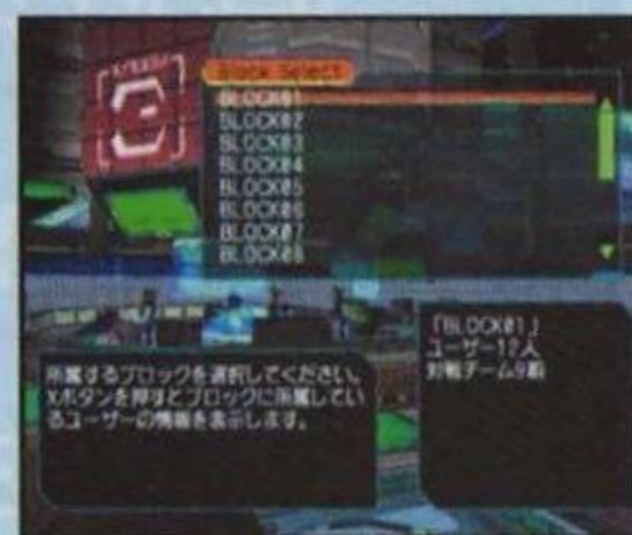
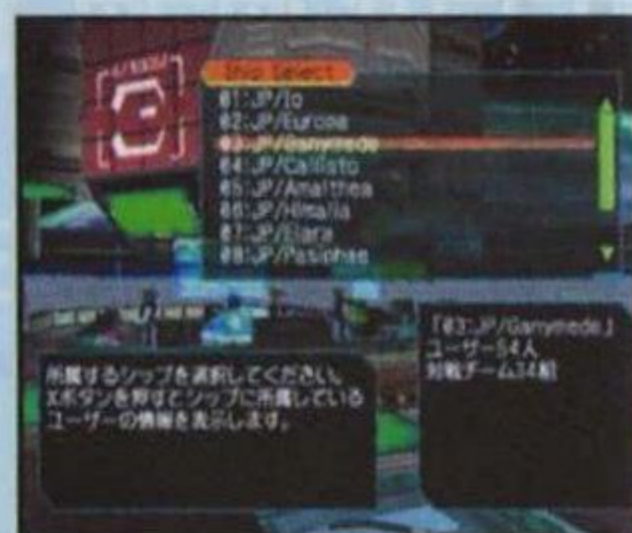
プレイヤーがクエストを行う際に所属するSHIPとBLOCKを選択します。最初に、“Ship Select” “Download (→P.32)” のいずれかを選択します。

SHIP選択

↑↓で所属するSHIPを選択しAボタンで決定します。
 現在SHIPに所属しているユーザー数と対戦チーム数を確認したい時は、SHIP選択時にXボタンを押してください。
 なお、SHIPに所属できる定員数を超えていると、そのSHIPに所属することはできないのでご注意ください。

BLOCK選択

次にSHIP内にあるBLOCKを選択します。
 ↑↓でBLOCKを選択してAボタンで決定してください。SHIP選択時と同様に使用しているユーザー数と対戦チーム数を確認したい時は、BLOCK選択時にXボタンを押してください。決定すると、選択したSHIPのBLOCKのビジュアルロビーへ転送されます。
 なお、BLOCKに決められた定員数を超えていると、そのBLOCKに所属することはできないのでご注意ください。



ビジュアルロビー

ビジュアルロビーは、待合所の役割を担っています。

【ONLINE MODE】に参加しているユーザーがBLOCK内をリアルタイムに動き回ることができ、TEAMを組む仲間との待ち合わせやロビー内にいるユーザー同士で会話（チャット）をしたり、TEAMの編成などロビーの各種機能を利用することができます。

また、「LOBBY11～15」の専用ビジュアルロビーでは、ボール遊びなどが楽しめます。



各モードを始めるための準備

『PSO Ver.2』に用意されている各ゲームモードを楽しむためには、TEAMを作成して所属する必要があります。

TEAMに所属するには“すでに作成済みのTEAMに参加する”“自分のTEAMを新たに作成する”の2通りがあります。まずは「インフォメーションカウンター」へ行ってみましょう。

インフォメーションカウンター

「インフォメーションカウンター」ではTEAMの編成（所属・作成）、お知らせの閲覧などが行えます。↑↓で項目を選択してAボタンで決定してください。キャンセルはBボタンです。



インフォメーションカウンター

TEAM編成

TEAMの所属や新規作成が行えます。↑↓で項目を選択してAボタンで決定してください。「TEAM所属」「TEAM作成」についてはP.30をご覧ください。



TEAM所属

作成済のTEAMに所属することができます。

選択すると、所属しているBLOCK内に作成されているTEAMの一覧が表示されます。▲▼でTEAM名を選択してⒶボタンで決定してください。選択したTEAMの所属シティに転送されます。

また、TEAM選択時にⓧボタンを押すと所属メンバー情報を見ることができます。なお、パスワードを設定しているTEAMにはロックマークが表示され、パスワードを入力しないと参加できません。



TEAM作成で『PSO Ver.2』に設定した場合は、『PSO Ver.2』ユーザー同士以外はプレイできません。TEAM作成で『PSO』に設定した場合は、『PSO』『PSO Ver.2』ユーザー混合でTEAMに参加できます。

TEAM作成

自分のTEAMを作成することができます。作成したユーザーがリーダーとなります。【PSO】【PSO Ver.2】の2タイプから選択決定してください。

PSO 『PSO』『PSO Ver.2』ユーザー混合で最大4人までTEAMを組んでオンラインプレイができる【ONLINE MODE】の通常モードです。

PSO Ver.2 『PSO Ver.2』ユーザーのみで最大4人までTEAMを組んでオンラインプレイができる【ONLINE MODE】の通常モードです。

次に、TEAM作成に必要な登録項目であるTEAM名、パスワード、難易度、モードを入力します。▲▼で項目を選択してⒶボタンで決定してください。内容を【登録】するとTEAMが作成され、シティへと移行します（パスワードを設定しない場合は、入力せずにそのままにしてください）。

所属できるユーザー人数（最大4人）を満たすとそのTEAMは自動的にロックされてそれ以上は所属できません。また、作成されたTEAMはユーザーが所属している限りなくなることはありませんが、全員がビジュアルロビーに戻ったり接続を切るとなくなってしまいます。



TEAM名 TEAMの名前を自由に命名できます。ソフトウェアキーボードが表示され入力画面が表示されたら、TEAM名を入力決定してください。

パスワード 設定することで途中参加 (P.43) を制限できます。「TEAM名」と同様、入力画面が表示されたらパスワードを入力決定してください。

モード プレイするモードを選択します。選択するとモード選択画面が表示されるので選択決定してください。各モードの詳細はそれぞれのページをご覧ください。なお、TEAM作成時に【PSO】を選択すると、この項目は表示されません。

●**OFF** : 【ONLINE MODE】の通常モードです。

●**BATTLE** : 闘技場で4人同時対戦が行えるモードです。「ハンターギルド (P.39)」でリーダーがルールを設定すると闘技場に転送され、ゲームが開始されます (P.61)。また、惑星ラグオルにて通常探索も行えます。**この時、味方の攻撃が当たるので、よりチーム内での位置関係を考えながら冒険する必要があります。**

●**CHALLENGE** : 多階層からなるステージをどんどん潜っていくことを目的としたモードです。つねに仲間と協力し合いながら、より下の階層を目指してください。ステージの最下層をクリアすると次のステージが遊べるようになります (P.65)。

※CHALLENGEには難易度設定がありません。

難易度 NORMAL/HARD/VERY HARD/ULTIMATEから難易度を設定できます。選択すると難易度選択画面が表示されるので選択決定してください。なお、TEAM作成者のレベル (Lv) によって、難しい難易度設定が行えない場合があるので、ご注意ください。また、TEAM作成時に【PSO】を選択した場合、【ULTIMATE】は表示されません。

ULTIMATEのみのナイショの話

メイト系・フルイド系のアイテムは、他のモードで使用するより効果が高いです。

また、アンドロイドのプレイヤーはマップ内にトラップをセットすることもでき、メディカルセンターかダンジョン内の回復マシンで補充することができます！

登録 TEAM作成に必要な登録項目を入力して選択すると、TEAMが作成されてシティにあるハンターギルド内に転送されます。

トランスポート

所属するSHIP、BLOCKを移動することができます。別のSHIPやBLOCKにいるユーザーとゲームをしたい場合はこの機能を選択します。▲▼で項目を選択してAボタンで決定してください。

ビジュアルロビーから別のSHIPやBLOCK、ビジュアルロビーへ移動

ビジュアルロビーに転送されてから、再度SHIPやBLOCKを移動する場合は、インフォメーションカウンターの【トランスポート】を選択します。

また、ビジュアルロビー間の移動はビジュアルロビー内にあるテレポーターで行います。



トランスポート



テレポーター

お知らせ

ここでさまざまな情報やご注意が告知されます。▲▼で項目を選択してAボタンで決定してください。キャンセルはBボタンです。

ダウンロードで新しいクエストを楽しむ

SHIP選択画面で“Download”を選択すると、新たなクエストのダウンロードが行えます。

ダウンロード画面が表示されたら▲▼でダウンロード項目を選択してAボタンで決定。次に選択した項目のダウンロードデータ一覧が表示されるので、▲▼で選択してAボタンで決定してください。セーブするメモリーカードを選択し決定すると、ダウンロードが開始されます。

なお、メモリーカードに空き容量がない場合は、容量不足のメッセージが表示され、前の画面に戻ります。

ダウンロードした新しいクエストは、【OFFLINE MODE】の「ハンターギルド (P.39)」から選択して楽しむことができます。



ビジュアルロビーで会話しよう

ビジュアルロビーは、『PSO』『PSO Ver.2』に集ってくるユーザーたちの交流の場です。ビジュアルロビー内にいるユーザーたちや他のメンバーと会話することができます（メインストーリーやクエスト中はTEAMメンバーと会話が行えます）。また、シンプルメールを相手に送ることもできます。シンボルチャットやシンプルメールなど、チャットに関する設定方法についてはP.52をご覧ください。

ボタンで表示切り替え

●ボタンを押すとソフトウェアキーボードが表示されます。ソフトウェアキーボード表示時に、ⓧボタンを押すと「ワードセレクト」選択画面が表示されます。もう一度ⓧボタンを押すと「シンボルチャット」が表示され、再びⓧボタンを押すとソフトウェアキーボードに戻ります。



吹き出しメッセージ

吹き出しによる会話が行えます。

●ボタンでソフトウェアキーボードを表示させて文字を打ち込んだり、ドリームキャスト・キーボード（別売）で文字を打つと、メッセージが吹き出しで表示されます。



シンボルチャット

顔と物・行動・簡単なセリフなどをビジュアル化したパーツを並べて、言葉のメッセージではなく絵によるメッセージを表示することができます。「ワードセレクト」選択画面時にⓧボタンを押すと、「シンボルチャット」の登録データ一覧が表示されます。▲▼でデータを選択してⓐボタンで決定すると、メッセージが表示されます。



ワードセレクト (P.34) 以外でのメッセージは、受信側の言語設定に限らず翻訳されません。

ワードセレクト

コントローラのみで単語を組み合わせて文章を作成することができます。作成した文章は、世界5カ国（日本語、英語、フランス[仏]語、ドイツ[独]語、スペイン[西]語）に対応しており、受信側の言語設定に応じて翻訳され、表示されます。



英語



フランス語



ドイツ語



スペイン語

ワードセレクトの使い方

- ①ソフトウェアキーボードの表示中にXボタンを押すと、「ワードセレクト」選択画面が表示されます。
- ②↑↓で文型を選択してAボタンで決定します。
- ③L/Rトリガーでページ切り替え、↑↓で単語を選択してAボタンで決定します（組み合わせによって単語選択があった場合は、同様に選択決定してください）。
- ④「ターゲット」を選択すると組み合わせたメッセージが吹き出しで表示されます。
 ▶で決定ウィンドウに移動して、【決定】を選択するとターゲットに限らず文章の途中で選択した時点でメッセージが表示されます。また、【戻る】を選択するかBボタンで前の画面に戻ります。
 【Exit】を選択するかYボタンを押すと、「ワードセレクト」選択画面を終了します。

出力ウィンドウ

選択した単語が組み合わされて表示。



文型・単語選択
ウィンドウ

決定ウィンドウ

ビジュアルロビーでボール遊びをしよう

BLOCK内にあるいくつかのビジュアルロビーの中には、ボール遊びが行える専用ビジュアルロビーがあります。最大12人まで集まり、フィールドに置かれているボールを追いかけて蹴ってゴールする…などの遊びができます。ルールはユーザー同士で決めて遊ぶことができるので、いろんな遊び方を開発してください。

なお、ボール遊びが行える以外は他のビジュアルロビーと機能は同じなので、TEAM編成やトランスポートでのSHIP・BLOCK移動なども行えます。

ボール遊びは、『PSO Ver.2』で追加された要素のため、『PSO』の[ONLINE MODE]でプレイしているユーザーと一緒にプレイすることができませんのでご注意ください。



ロビー選択

ビジュアルロビーにあるテレポーターに乗るとロビー選択画面が表示されます。「LOBBY-11~15」を選択するとボール遊びがプレイできる専用ビジュアルロビーに転送されます。

ボール遊びの楽しみ方

「LOBBY-11~15」は、広いフィールドになっています。ロビーに入った瞬間は、ボールもゴールも見えません。1ビート（[.beat] P.46）経ってボールが表示されるまでお待ちください。ロビー中央にボールが自動的にセッティングされるとプレイできます。

ボールから「Go!」というメッセージが表示されるとスタートです。ボールに触れると蹴ることができます。1回蹴るとボールが止まるまで次に蹴ることができません。また元の姿で表示され「Go!」メッセージが出たら蹴れるようになります。フィールドの両サイドにゴールが置かれているので、そこに向かってボールを送っていきましょう。ゴールすると得点が入ります。画面上部の得点表示をリセットしたい場合は、**R**トリガーを押しながら**X**ボタンで行えます。

ゴールをせずに一定時間を過ぎると「Good Bye」というメッセージが表示され、その場からボールがなくなります。1ビートごとに新しいボールが表示されます。



シティ

シティには、武器・防具・テクニック・アイテムなどの買い物ができる場所をはじめ、ステータス回復を行うメディカルセンター、登録して賞金を稼ぐハンターギルドなどがあります。各店の店員（オペレーター）の前で**A**ボタンを押すとメニューが表示されるので、画面に従って選択決定してください。終了するときは**B**ボタンでメニューを終了してください。

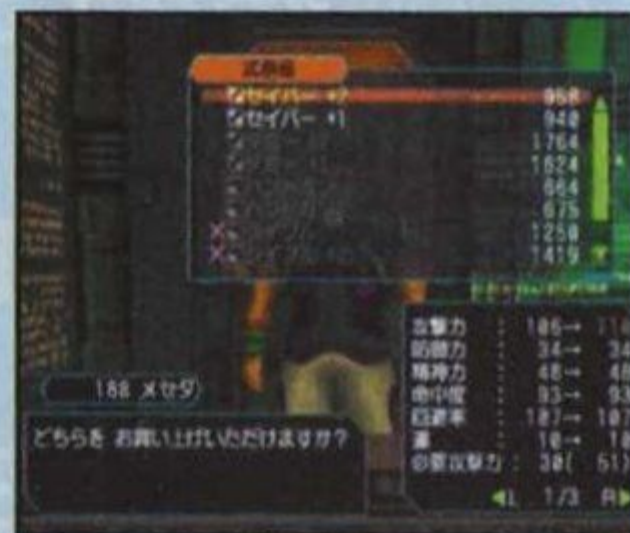


買い物

武器や防具、テクニックディスク、アイテムなどを購入します。メニューと現在の所持金（単位：メセタ）が表示されると、【買う／売る】いずれかを選択決定します。次に**↑****↓**で商品を選択して**A**ボタンで決定すると、【買う／買わない】と表示されるのでいずれかを選択決定してください。武器と防具を購入する時【はい】を選択すると、すぐに装備するか聞いてくるので【はい／いいえ】いずれかを選択してください。また、アイテムを購入する時は、購入数量を設定して決定してください（最大10コまで所持できます）。武器と防具は職業によって装備できるものが異なります。商品名の色によって装備できるか確認できます。



- | | | |
|---|-------|---------------------|
| 白 | | 装備可能 |
| 灰 | | 現在のパラメータでは装備不可能 |
| × | | 装備不可能 |
| 緑 | | フォトンやスロットなどを持つ特殊な武器 |



お金（メセタ） お金（単位：メセタ）は、武器や防具、アイテムなどを購入したり、傷ついた時にメディカルセンターで治療してもらうなど欠かせないものです。武器や防具等の購入時には、計画性を持って購入しましょう。また、所持金がたまってきたらチェックルームに預けておくという方法もあります。お金は、ゲーム（戦闘）中に右のようなアイテムボックスとして発見、拾うことで手に入れることができます。



お金

鑑定屋

「???」のついた未鑑定状態の武器を鑑定してくれます。

画面に鑑定したい武器が表示されたら、**↑↓**で選択して**A**ボタンで決定してください。鑑定料が表示されるので鑑定するなら【はい】を、しないなら【いいえ】を選択決定してください（【はい】を選択した段階で鑑定料が取られます）。

その鑑定結果を信じる時は【はい】を、信じない時は【いいえ】を選んでください（【いいえ】を選択すると未鑑定状態に戻りますが、鑑定料は取られてしまいます）。



メディカルセンター

HP（ヒットポイント）・TP（テクニックポイント）の全回復およびステータス異常からの回復が行えます。

治療代が表示されるので選択決定してください。また、メインストーリーやクエスト内で倒れたときはここから再開します。



チェックルーム

お金（メセタ）やアイテムなどを一時預かってもらうことができます。メニューが表示されたら、【預ける／引き出す】いずれかを選択決定してください。預けたメセタ／アイテムはネットワークを切断しても保持されます。

万が一の時に備え、探索から戻ってきた時やゲームを終了する前など、定期的にチェックルームにアイテムやメセタを預けておくことをお勧めいたします。

預ける **↑↓**で【メセタ／アイテム】いずれかを選択し**A**ボタンで決定。【メセタ】を選択した場合は、現在の所持金が表示されるので、預ける金額を選択決定してください。【アイテム】を選択した場合は、全アイテムが表示されるので預けるアイテムを選択すると【はい／いいえ】と表示されるので、選択決定してください。

引き出す 【預ける】時と同様に、**↑↓**で【メセタ／アイテム】いずれかを選択し**A**ボタンで決定。それぞれ引き出したいお金またはアイテムを選択して決定してください。



総督の部屋

移民船「パイオニア2」の責任者である総督の部屋です。

OFFLINE MODEでメインストーリーを始める際、はじめに訪れるところです。ここで、詳しい話を聞きましょう。



主転送装置

惑星ラグオルと通じる転送装置です。プレイヤーたちがラグオルに昇降する上で重要なものです。

転送装置の中心部に乗ると、行き先を示すウィンドウが表示されます。↑↓で行き先を選択しAボタンで決定します。転送装置から出るとキャンセルされます。

はじめは、「森エリア1」しか選択することができませんが、ストーリーを進めていくと選択できる行き先が増えていきます。



転送装置の種類について

探索をするエリアには、形の異なる転送装置が設置されています。主にエリア間を渡る「ワープ」、ボスのいるエリアへ転送される「ボス用転送装置」などがあります。ボスのいるエリアへ転送される「ボス用転送装置」は、起動している時に装置に乗ってAボタンを押すと右画面のように表示されるので、【はい/いいえ】いずれかをTEAMメンバーの誰かが選択決定してください。なお、TEAMメンバー全員がボス用転送装置に乗った場合、【はい/いいえ】を選択決定しなくてもボスのエリアに転送されます。



ボス用転送装置は、すでに他のプレイヤーがボスと戦っている間は、起動しなくなります。TEAMメンバーと一緒に戦いたい場合は、一緒に乗って同時に転送される必要があります。

ハンターギルド

プレイヤーたちは、メインストーリー（惑星ラグオルの調査）とは別にクエストを請け負うことができます。基本的にONLINE MODEとOFFLINE MODEで依頼方法やクエスト方法は変わりませんが、クエスト内容や報酬の受け取りなどが異なります。

また、クエストを請け負い中にプレイをキャンセルすることは可能ですが、その時は、報酬が手に入りません。

ONLINE MODEでクエストの依頼を請け負う

TEAMメンバー全員がハンターギルドに集合していないとクエストは受けられません。依頼の選択権を持つTEAMリーダーが、クエストを選択します。▲▼でクエストリストを選択しAボタンで決定します。依頼を請け負うと、画面が切り替わり依頼主との会話になります。依頼内容を聞いてクエストを開始しましょう。

OFFLINE MODEでクエストの依頼を請け負う

プレイヤーが、▲▼でクエストリストを選択しAボタンで決定すると、画面が切り替わり依頼主との会話が始まります。依頼内容を聞いてクエストを開始しましょう。

なお、ここで選択できる「ダウンロードクエスト」はネットワークに接続して、ファイルをダウンロードしてくる必要があります（P.32）。

依頼を達成すると…

クエストを達成すると報酬が手に入ります。ハンターギルドのオペレーターに話しかけて報酬を手に入れてください。

ONLINE MODE・OFFLINE MODEともに、クエストに応じた金額が支払われます。ONLINE MODEでのプレイ人数によって金額の変動はなく、難易度によって報酬が変化します。



ONLINE MODE、OFFLINE MODEそれぞれのメインストーリーおよびクエスト時に行える操作は、『カスタム』の『アクションパレット』に登録して実行します。これらの操作は、シティではできません。『アクションパレット』の詳しい内容については、P.44の『ゲーム画面の見方と各ウィンドウ』およびP.50の『カスタム』を参照してください。

戦闘時に行える主な操作

移動

プレイヤーを移動させます。アナログ方向キーを押すと歩き、押したままにすると走り出します。なお、敵が辺りにいる場合は、武器を構えて歩きます。

プレイヤーが向いている方向に視点を変更する時は、**L**トリガーを押します。アナログ方向キーで移動している時に、今向いている方向がわからなくなった場合は、この操作を行いましょう。



会話 (チャット)

TEAMメンバーとゲーム中に会話することができます。ソフトウェアキーボードまたはドリームキャスト・キーボードで会話を入力する方法と、『ワードセレクト』で定型の言葉を組み合わせる方法などがあります。『ワードセレクト』についてはP.34をご覧ください。



アイテム

主に体力回復や状態異常を治癒するアイテムを使用することができます。

アイテムは、一度使うとなくなってしまう。また、1つのアイテムにつき10コまで所持できます。



攻撃（アタック）

アタック・ヘビーアタック・エクストラアタックの3種類に分かれています。アクションパレット（P.44）に設定して各ボタンに振り分けます。それぞれ攻撃中に、タイミング良く攻撃すると連続攻撃が発生します。タイミング次第で3回まで攻撃がつながり、**命中率が上がります**。MISSが出やすい敵にも連続攻撃の3発目は当たりやすいので、効果的に繰り返しましょう。

また攻撃する際、向いている方向から敵にカーソルが合います。遠距離からの攻撃が可能なレンジャーやフォースの場合、遠距離にいる敵の方向に向いていればその敵にカーソルが合うことがあります。近距離にいる敵に対してすぐに攻撃することはできないので注意しましょう。

カーソルの色は、アクションパレットに設定したアクション（P.69）の枠の色（ボタンの色）と同じ色で表示されます。

左アクションパレット黄
 下アクションパレット赤
 右アクションパレット青

決められた経験値がたまると、レベルアップしてステータスのパラメータが上昇します。また、HP/TPが全回復します。

テクニック

テクニックには、敵に攻撃する“攻撃テクニック”とTEAMメンバーのステータスを回復するための“回復テクニック”、シティに戻るための“転移テクニック”などがあります。

攻撃系テクニックは、カーソルの付いている敵に向かって発動されます。また回復系テクニックは、使用したプレイヤーのみに効果がありますが、テクニックのレベルをあげることでその周囲にいるメンバーにも効果を与えることができるようになります。



敵に照準を定めて…攻撃！



アタック

通常攻撃

命中率が高いが敵へのダメージは小さい



ヘビーアタック

強い攻撃

命中率は低いが敵へのダメージは大きい



エクストラアタック

特殊攻撃

命中率は低いですが武器に備わった特殊な攻撃が発生



ショートカットウィンドウ

戦闘中に武器の変更や、アイテム・テクニックの使用、「BATTLE」プレイ中に使用できるトラップの選択などをその場で行いたい時は、ショートカットウィンドウを使って素早く実行することができます。

Rトリガーを押しながら**Y**ボタンを押すと、画面左下にウィンドウが表示されます。ウィンドウ表示中に**R**トリガーを押していくと、武器→アイテム→トラップ→テクニックの順に内容が切り替わります。

↑/**↓**で項目を選択して**A**ボタンで決定すると、実行されます。

Bボタンまたはスタートボタンでキャンセルされます。



ショートカットウィンドウ 行動
武器変更やアイテム使用など

フォトンの性能について

「PSO」の世界の武器は、すべて「フォトン」と呼ばれる光粒子によって構成されています。武器に備わっているフォトンの性能によって、敵への効果が異なります。

敵には属性があり、それに対して攻撃を加える武器との相性によって、ダメージも異なります。また、同じ名前の武器でも使われているフォトンの性能が違ふと属性も異なります。

フォトンの性能を確認するには、【アイテムパック】の【装備】または【アイテム】で武器を選択し、**L**/**R**トリガーでページを切り替えます。

また、フォトンの性能が初期値（0%）より高低差がある武器を所持している時は、武器名が緑色で表示されます。

Native……原生生物系の敵に対して、能力上昇および下降。

A.Beast……アルタードビースト系の敵に対して、能力上昇および下降。

Machine……機械系の敵に対して、能力上昇および下降。

Dark…… ??? (不明)



HPが0になってしまったら…

プレイヤーのHPが0になって倒れた場合は、【パイオニア2に戻りますか?】と表示されるので【はい/いいえ】いずれかを選択決定します。パイオニア2に戻った場合は、メディカルセンターに切り替わり、そこからの再開となります。なお、お金（メセタ）と武器は倒れた場所に残ってしまいます。

【いいえ】を選択すると、ゲーム終了にならずにその場にいる状態になります。また、チャットができる状態になるので、リバーサーやムーンアトマイザーなど復活させるテクニックやアイテムを持っている仲間に助けを求めて復活させてもらうことも可能です。



ゲーム中の途中参加について

TEAMを作成した時にパスワードを登録していなくて、TEAMが3人以下の場合、他のプレイヤーがTEAMに参加することができます。パスワードが登録されていても、パスワードを入力すれば途中参加が可能です。

他のプレイヤーが途中参加した場合、TEAMに所属しているプレイヤーのすべてのゲームが一時停止状態になり、[(プレイヤー名)さんが参加します。しばらくお待ちください]といったメッセージが画面に表示されます。

途中参加したプレイヤーが現れたら、ゲームの一時停止が解除されてゲームが再開されます。



注意！ ゲーム中はONLINE/OFFLINEともに一時停止できません！

『PSO』は、ネットワークに接続している他のプレイヤーの迷惑を防止するため、一時停止することができません。また、OFFLINE MODEでも同様です。

一時プレイを中断する場合は、【ゲーム終了 (P.59)】を選択してゲームを終了してください。再び、ゲームに参加したい場合は、【TEAM編成】で所属TEAMを選んで途中参加してください。

ゲーム画面は、基本的にONLINE MODE、OFFLINE MODEいずれも同じ構成になっています。ここでは、ONLINE MODEの画面をもとに説明していきます。

簡易ステータス

TEAMメンバーの現在HP/LV
およびプレイヤーカラー

状態表示

敵の名前/属性
またはアイテム名

メール受信

プレイ中のモード名表示

レーダーマップ

プレイヤーとTEAMメンバーおよび敵の現在位置と向きを確認できます。▲はプレイヤーとTEAMメンバー（色は各プレイヤーカラー）、●は敵を示しています。

コンパス

アクションパレット

アクションパレットに割り振られたアクションは、各ボタンで実行できます。設定についてはP.50の「カスタム」で行えます。

Yボタン

Bボタン

Xボタン

Aボタン

Rトリガーで入れ替え

所持個数

簡易ステータス

プレイヤーを判断する識別色です。ゲームに入ったときに自動的に割り当てられます。TEAMメンバーのステータス表示、レーダーマップ上の自プレイヤー現在位置、メッセージ表示の吹き出しなどもこの色になります。

表示、レーダーマップ上の自プレイヤー現在位置、メッセージ表示の吹き出しなどもこの色になります。

フォトンブラストゲージ (P.49)

フォトンブラストは、敵との戦闘の中でたまっていき、100%たまると発動可能になります。

プレイヤーカラー

現在のHP/最大HP

現在のTP/最大TP

プレイヤー名

現在のレベル (Lv)

現在のレベル (Lv)

メインメニュー

スタートボタンでメインメニューに切り替わります。アクションパレットのカスタマイズや武器の装備がリアルタイムで行えます。選択項目の内容についてはP.47をご覧ください。

簡易ステータス

選択項目

選択項目の説明

接続時間

プレイヤーステータス

プレイタイム/インターネットタイム

接続SHIP/BLOCK名 (ONLINE)

ONLINE MODE時は
【プレイタイム/インターネットタイム】、
【接続SHIP/BLOCK名】が交互に表示

プレイヤーステータス

L/Rトリガーを押すとページが切り替えられます。

1/6

名前	プレイヤー名
Lv	現在のレベル
RAcaseal (例)	種族
REDRIA (例)	SECTION ID (P.21)
現在の経験値	最初からの累計を表示
次レベルまで	レベルアップまでに必要な経験値
所持金	現在プレイヤーが持っているお金 (単価: メセタ)

2/6

攻撃力	113 (58)
防御力	42 (31)
精神力	61 (61)
命中率	94 (64)
回避率	119 (88)
運	18 (18)

次ページへ続く

プレイヤーステータスの続き

L/Rトリガーを押すとページが切り替えられます。



3/6

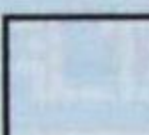
- 炎耐性 ……炎系攻撃に対する耐性
- 氷耐性 ……氷系攻撃に対する耐性
- 雷耐性 ……雷系攻撃に対する耐性
- 闇耐性 ……闇系攻撃に対する耐性
- 光耐性 ……光系攻撃に対する耐性



4/6

■BATTLEでの通算成績

- 1st ……1位獲得のトータル数
- 2nd ……2位獲得のトータル数
- 3rd ……3位獲得のトータル数
- 4th ……4位獲得のトータル数
- Disconnected…自動切断またはソフトリセットで終了したトータル数



5/6

■CHALLENGEでの通算成績

- 称号 ……現在プレイヤーが持つ称号
- ランク ……B・A・Sのいずれかでクリア (全クリア後表示)
- クリア ……全ステージクリア総合タイム (ステージ1～ステージ8。全クリア後表示)



6/6

■CHALLENGEでの通算成績

各ステージ別成績表

インターネットタイム

マサチューセッツ工科大学メディアラボ所長のニコラス・ネグロポンテ博士とSwatch社が提唱している

インターネット時間単位“.beat”（「ビート」24時間を1000分割で表示）で、現在の世界共通時間を表示しています。海外にいるユーザーとの待ち合わせなどに活用してください。

アイテムパック

武器・防具の装備やアイテムの使用を始め、「マグ」を育てたり現在のエリア確認やクエストに関する情報等の管理などが行えます。アイテムパックには、30個まで武器・防具・アイテムを持つことができます。▲▼で項目を選択してAボタンで決定してください。Bボタンで前の画面に戻ります。

装備

武器や防具などの装備を行えます。装備一覧が表示されるので、装備を変更する武器・防具を▲▼で選択してAボタンで決定してください。この時、画面右下に選択した武器・防具を装備した場合のパラメータ変化が表示されます（L/Rトリガーでページ切り替え）。次に装備したい武器・防具を選択決定してください。

フォトンの性能が武器に入っている場合、武器名が緑色で表示されます。

パラメータ

能力が上昇したときは■、下降したときは■色で表示

アイテム

アイテムを使用したりその場に置いたりできます。

アイテム一覧が表示されるので、▲▼でアイテムを選択してAボタンで決定。次に目的が表示されるので【使う（装備するアイテムでは「装備」）／置く／ソート】のいずれかを選択して決定してください。画面右下にはアイテムの効力が表示されるので参考にしましょう。1つのアイテムは10コまでしか持ってません。アイテムがいっぱいになってしまったら、チェックルームを利用して預かってもらうと良いでしょう。

- 使う** ……その場でアイテムを使用します（すでに装備している場合は「はずす」に変わり、装備をはずせます）。
- 置く** ……選択したアイテムをその場に置きます。もう一度Aボタンで拾うことも可能です。
- ソート** ……アイテムの並べ替えが行えます。【自動／手動】のいずれかを選択・決定してください。【自動】を選択すると自動的にアイテム別に並べ替えられます。また、【手動】を選択すると、並べ替えるアイテムを選択し決定すると1アイテムごとに並べ替えることができます。Bボタンを押すと並べ替えが終了します。



アイテムをシティなど、ゲーム中に置けるアイテム数は、50個までです。51個以上は置くことはできません。51個目を置くと、最初に置いたアイテムから順に消えてしまいますのでご注意ください。

「PSO」の世界における武器・防具・アイテムについて

探索に降り立つ『惑星ラグオル』やプレイヤーたちの拠点となる『パイオニア2』での武器や防具、アイテムはどういったものなのか、簡単に紹介します。



武器



防具



アイテム

武器・防具・アイテムは左のようなアイテムボックスとして発見・拾うことができます。

武器

敵に攻撃する際に必要となる武器は大きく分けると、ハンターが得意とする剣系、レンジャーが得意とする銃系、フォースが得意とする杖系の3つの種類に分かれます。装備すると、主に攻撃力と命中度が上昇します。

これらの武器すべてには、使いこなすのに必要な能力が定まっており、その能力を満たしていないと装備することができません。また、職業によっては絶対に装備できない武器があったり、さまざまな特殊能力を秘めた武器なども存在しています。武器の中には能力がわからない武器もあります。その時は鑑定屋（P.37）で見せるとその内容が判明し、武器の珍しさと能力で武器名の色が変化します。



剣系



銃系



杖系

防具

プレイヤーの身を守るための鎧と盾にも、それぞれ異なる種類が存在しています。鎧は、どの職業も装備できるフレーム系、ハンターとレンジャーが装備できるアーマー系の2種類。盾も同様にどの職業も装備できるバリア系、ハンターとレンジャーが装備できるシールド系の2種類に分かれます。装備すると、主に防御力と回避率が上昇します（盾の場合は左手に装備されます）。

防具は、それぞれ使いこなすのに一定のLVが必要です。LVが達していないと装備することはできません。また鎧には、「スロット」と呼ばれる穴が空いているところがあり（スロットが空いている鎧は名前が緑色で表示）、そこに「ユニット」を挿入することでさまざまな効果が得られます。

アイテム

アイテムは、冒険するプレイヤーたちにおける必要不可欠なもので、いくつかの種類に分かれます。

プレイヤーのHPを回復させる「メイト系」をはじめ、プレイヤーのTPを回復する「フルイド系」、毒やマヒなどの状態異常を治癒する「アンティ系」、テクニックを取得する時に必要とする「テクニックディスク」、シティとゲーム（戦闘）との転送ゲートを開く「テレパイプ」などがあります。また、「スケープドール」は、持っているだけで倒れた時自動的に回復してくれます。ただし、これらは1度使うとなくなってしまう。

マグ プレイヤーの肩付近に浮かぶ、謎の特殊防具「マグ」は、アイテムを与えて成長させることができます。「マグ」は成長していくと「フォトンブラスト」を習得していきます。「マグ」を選択すると、【マグ一覧】が表示されるので選択決定してください。選択時にステータスが表示されるのでL/Rトリガーで切り替えることができます。

フォトンブラスト……覚えたフォトンブラストアクションが表示されます。

アイテムを与える……アイテム選択画面が表示されるので、与えるアイテムを選択決定してください。

はずす……「マグ」を装備からはずします。

置く……「マグ」をその場に置きます。

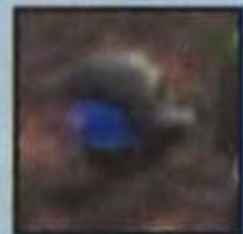
- LV ……「マグ」のレベルを表す。アイテムを与えると増加。
- シンクロ ……「マグ」と装備者との仲の良さを表す。時間が経つと少しずつ減少、アイテムを与えると増加。
- IQ ……「マグ」の賢さを表す。アイテムを与えると増減。
- DEF ……「マグ」の防御特性を表す。このパラメータが高いマグを装備すると、装備者の防御力が増減。アイテムを与えると増加。
- POW ……「マグ」攻撃特性を表す。このパラメータが高いマグを装備すると、装備者の攻撃力が増減。アイテムを与えると増加。
- DEX ……「マグ」命中特性を表す。このパラメータが高いマグを装備すると、装備者の命中率が増減。アイテムを与えると増加。
- MIND ……「マグ」精神特性を表す。このパラメータが高いマグを装備すると、装備者の精神力が上昇。アイテムを与えると増加。

マグがフォトンブラストを覚えていると、フォトンブラストゲージが敵との戦闘でたまっていき、ゲージが100%になるとフォトンブラストを発動させることができます。Rトリガーを押し続けると表示されるアクションパレットがフォトンブラストアクションに切り替わります。フォトンブラストアクションが表示されたら、呼び出したいアクションを選んで実行してください。なお、「マグ」のレベルが低い場合は、フォトンブラストを覚えていないため発動することはできません。

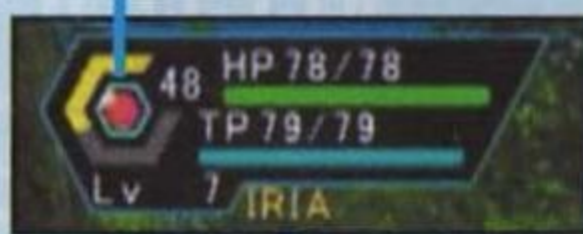
一般的にフォトンブラストは、戦闘によってマグの内部に蓄積していくフォトンエネルギーの解放によって起こるとされていますが、その効力や種類などの詳細は未だ謎にまつまれています。



マグ



フォトンブラストゲージ





エリアマップ

現在のエリア全体の地図を表示します。プレイヤーが行った場所しか表示されません。

方向ボタンで地図を動かし、**L**トリガーでズームイン、**R**トリガーでズームアウトします。

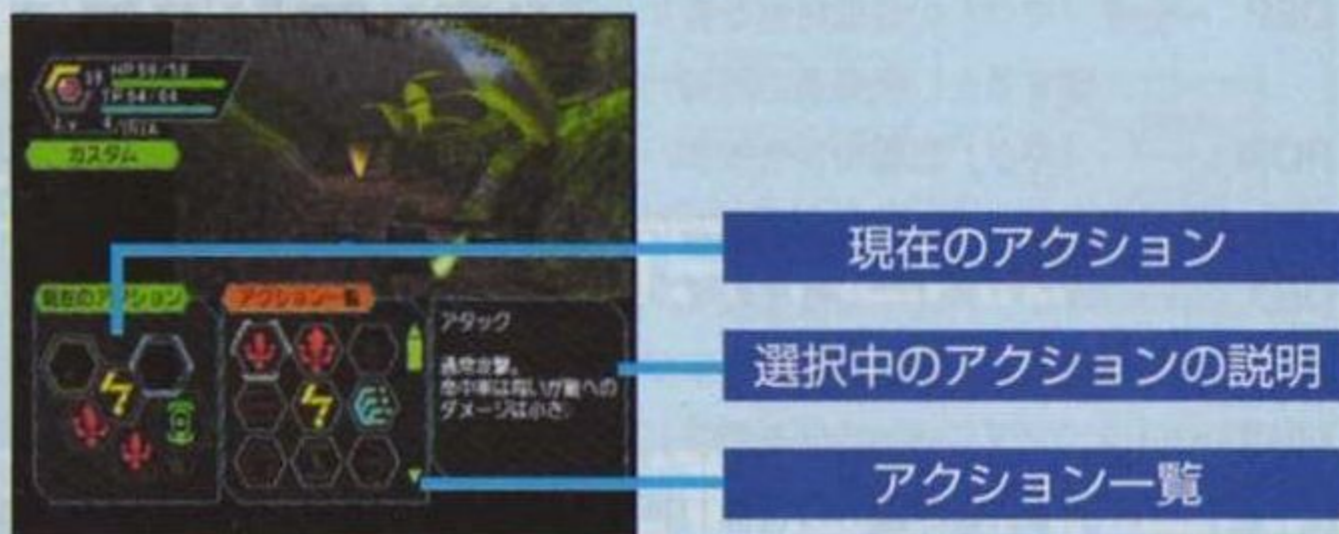


クエストボード

ハンターギルドの依頼を請け負ってクエストを遂行している時、クエスト名とクエストアイテムを確認できます。◀▶でカーソルを動かし**A**ボタンでアイテムの内容を確認してください。

カスタム

アクションパレットのカスタマイズを行います。



アクションパレットには、2つのパレットに3種類ずつアクションを登録することができます。それぞれのパレットは**R**トリガーまたは**↑↓**で切り替えられます。

カスタム画面が表示されたら、『現在のアクション』から変更したいアクションを◀▶でカーソルを動かし**A**ボタンで決定します。この時、**R**トリガーまたは**↑↓**で変更するパレットを切り替えられます。

次に『現在のアクション』の隣に『アクション一覧』が表示されるので、**↑↓◀▶**でアクションを選択し**A**ボタンで決定してください。選択したアクションが『現在のアクション』に登録されます。

変更するアクションと同じアクションを選択すると、何も登録していない状態になります。

カスタマイズが終了したら**B**ボタンで決定してください。

各アクション内容については、P.69をご覧ください。

テクニック

テクニックはTPを消費して使用することができます（テクニックが使用できないキャラクター【ヒューキャスト／レイキャスト／レイキャシル】を使用している場合は、表示されません）。

▲▼でテクニックの種類【初級攻撃／中級攻撃／上級攻撃／回復／補助】を選択し、次にテクニックを選択してAボタンで決定してください。各テクニックの効果についてはP.69をご覧ください。



テクニックの取得方法 テクニックは、「テクニックディスク」と呼ばれる特殊なディスクを使用することで、覚えることができます。

テクニックディスクは道具屋で購入したり、敵やアイテムボックスなどから入手することで取得できます。なお、テクニックディスクを購入したり、捨てるだけではテクニックは使用することができません。【アイテム】でテクニックディスクを選択して【使う】ことでテクニックを習得し、使えるようになります。ただし、各テクニックディスクごとに使用するのに必要な精神力が定まっています、それを満たしていないと覚えることができません。



チャット

ギルドカードの作成・送信やシンプルメールの作成・送信などが行えます。▲▼で項目を選択して○ボタンで決定してください。●ボタンで前の画面に戻ります。

ショートカット

方向ボタンやソフトウェアキーボード／ドリームキャスト・キーボードのFキーなどにメッセージを割り振るショートカットを登録・削除できます。登録すると、登録したボタンを押すだけで簡単にメッセージを表示させることができます。

登録・削除方法

選択すると一覧が表示されるのでL/Rトリガーでページを、▲▼でボタン（Fキー）を選択し○ボタンで決定します。次に【登録する／削除する】のいずれかを選択決定します。

登録する ……ソフトウェアキーボードが表示されるので、登録するメッセージを入力してください。すべてを入力し決定すると登録内容と確認画面が表示されるので、【はい／いいえ】のいずれかを選択決定してください。【はい】を選択すると登録されます。【いいえ】を選択すると一覧に戻ります。

削除する ……一覧の中から削除したい登録内容をL/Rトリガーでページを、▲▼でボタン（Fキー）を選択し○ボタンで決定します。確認画面が表示されるので、【はい／いいえ】のいずれかを選択決定してください。【はい】を選択すると削除されます。【いいえ】を選択するとキャンセルされます。



シンボルチャット

シンボルチャットを編集・登録することができます。シンボルチャットの吹き出しは、顔部分のフェイスパーツ（最大12コまで登録可能）、メッセージ部分のオブジェクトパーツ（最大4コまで登録可能）を組み合わせて作成します。

登録データ選択

選択すると登録データの一覧が表示されるので、登録済のデータまたは未登録を▲▼で選択しAボタンで決定します。名称未設定は、編集中のデータを表します。

フェイスタイプ

顔の輪郭にあたるフェイスタイプを選択します。【フェイスタイプの変更／コピー／キャプチャー】から実行する項目を選択決定してください。キャンセルはBボタンです。

- フェイスタイプの選択**：顔を変更します。未登録を選択した場合はこのみ選択できます。次に4種類のタイプから選択し決定します。カーソル選択時にYボタンを押すとカラーを変更することができます。
- コピー**：現在選択している登録データを別のデータにコピーします。この項目を選択すると【登録データ選択】が表示されるので、コピーしたい場所を選択決定してください。コピーしたデータは「名称未設定」という名称になります。なお、登録されているデータをコピー先に選択すると、上書きされるのでご注意ください。
- キャプチャー**：表示された最新のシンボルチャットをキャプチャーし、コピーすることができます。キャプチャーすると、登録データ選択時の名称が「キャプチャー」になります（名称変更は【シンボル登録】で行えます）。ただし、キャプチャー可能なシンボルは、表示されたシンボルがキャプチャー設定で【許可】に設定している場合のみです。



シンボルチャット

操作方法

方向ボタン：パーツの選択、移動

Aボタン：パーツを配置（セット）

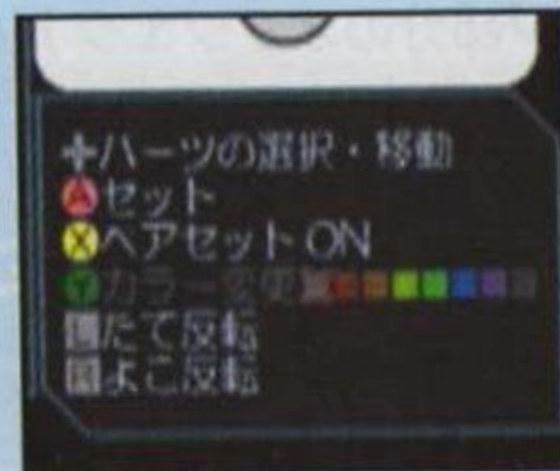
Xボタン：2つのパーツを均等に配置する場合に使用

Yボタン：フェイスタイプの色を変更。×印が現在選択されている色

Lトリガー：縦に反転。もう一度押すと元に戻る

Rトリガー：横に反転。もう一度押すと元に戻る

※設定項目によって使用できる操作（白色で表示）とできない操作（灰色で表示）がありますので、画面右下の操作コマンドを確認してください。



新規パーツ

シンボルチャットのメッセージ部分にあたるパーツを選択し配置します。

【フェイスパーツ／オブジェクトパーツ】から実行する項目を選択決定します。次に、パーツ一覧が表示されるので選択し決定してください。キャンセルはBボタンです。

●**フェイスパーツ**：目・鼻・口や手などのパーツを選択します。

●**オブジェクトパーツ**：メッセージや記号などのパーツを選択します。



パーツの編集

配置したパーツの移動や削除が行えます。

↑↓で実行したい項目を選択しAボタンで決定します。次にパーツ一覧が表示されるので選択決定してください。

●**パーツの移動**：パーツを移動します。移動方法は「新規パーツ」と同様です。

●**パーツの消去**：パーツ1つを消去します。

●**全消去**：フェイスタイプや配置したパーツなどのすべてを消去します。



SE変更

効果音の変更が行えます。

SE一覧が表示されるので▲▼で選択しⒶボタンで決定します。確認画面が表示されるので【はい/いいえ】のいずれかを選択決定してください。



キャプチャー設定

シンボルのキャプチャーを許可するか禁止するかを選択します。

▲▼で選択しⒶボタンで決定します。Ⓑボタンで前の画面に戻ります。



シンボル登録

作成したシンボルアイコンを登録します。

選択すると登録名入力画面に切り替わります。登録名を入力して決定すると登録データ一覧に登録されます。





ギルドカード 「ギルドカード」と呼ばれるコミュニケーションカードを作成し、一緒にプレイしたりビジュアルロビーで出会ったユーザーとカード交換ができます。また、カード交換したユーザーの現在の情報を検索して、シンプルメールを送信したりビジュアルロビーにいた場合は直接会いに行くことができます。▲▼で【MYカード／カード一覧／検索結果】のいずれかを選択してAボタンで決定します。

●**MYカード**：カード内容を作成・編集して、相手を選択決定するとカードを送ることができます。【コメントを記入する】を選択すると、コメントを作成・編集できます。相手ユーザーに読まれることを考慮してコメントを記入しましょう。記入し【決定】すると前の画面に戻ります。相手に送るときは【渡す】を選択し、次に誰に渡すかを選択決定してください。

●**カード一覧**：出会ったユーザーからもらったカードの確認と削除が行えます。また、選択したユーザーの現在情報を検索することも可能です。

①…画面にカード交換したユーザーの一覧が表示されたら、L/Rトリガーでページを切り替え、▲▼で選択してAボタンで決定します。

②…次に、【検索する／削除する／ソートする】いずれかを選択決定します。【削除する】を選択するとカードが削除されます（一度削除したカードを復活させることはできません）。【検索する】を選択してゲーム画面に戻ると、しばらくして結果が出たことを示すアイコンが表示されます。【ソート】を選択すると登録ユーザーの並べ替えが行えます。並べ替えるユーザーを選択し決定すると次に並べ替えるユーザーを選択し決定してください。

③…【検索結果】を選択決定すると、結果が表示されます。その時、検索したユーザーの現在位置によって、検索結果が異なります。

④…相手ユーザーがビジュアルロビーにいる場合は、【メール送信／会いに行く】という選択肢が表示されるので、▲▼で選択してAボタンで決定してください。【メール送信】については、【シンプルメール(P.58)】を参照してください。【会いに行く】を選択した場合は、検索したユーザーの所属しているビジュアルロビーに転送されます。

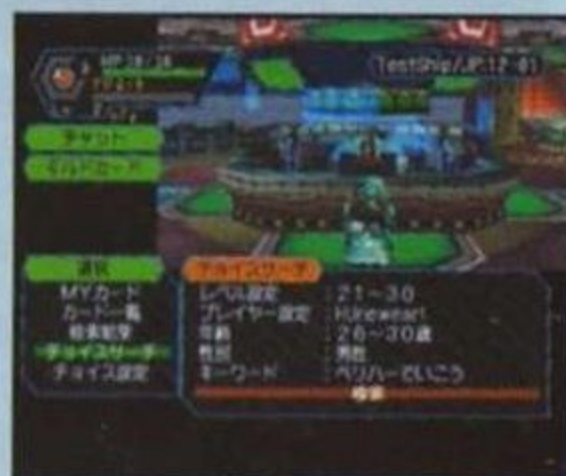


●**検索結果**：選択したユーザーの検索した結果を確認できます。確認方法はP.56をご覧ください。



●**チョイスサーチ**：SHIP内にある「PSO」ユーザーをリクエスト項目でチョイスしてプレイヤーを検索します。

レベルなどの各項目から該当させる項目を設定していき、【検索する】で検索開始します。検索されたユーザー一覧が表示されるので、選択決定してください。次に【メール送信／会いに行く】の選択肢が表示されるので選択決定してください。ユーザー選択時に \times ボタンを押すとユーザー情報が表示されます。【メール送信】についてはP.58、【会いに行く】はP.56をご覧ください。



●**チョイス設定**：ここでプレイヤーがサーチされたい条件を申告し、設定しておくことで、「チョイスサーチ」でサーチされます。

初期設定では【OFF】になっているチョイス設定を【ON】にすると、設定項目が表示されます。用意された項目の中から \uparrow \downarrow で選択して \triangle ボタンで決定。次に設定しておく内容が表示されたら同様に選択し決定してください。設定終了する時は \circ ボタンを押してください。

以前、ギルドカードを交換したユーザーがキャラクター変更（もしくは名称変更等）を行った場合でも、検索が可能です。その場合、検索される名前が別名になっている可能性がありますのでご注意ください。

シンプルメール

メッセージを入力して該当ユーザーに送信したり、受信したメールを読んで返信することができます。▲▼で【メール送信／受信メール】のいずれかを選択決定してください。メールが来ていない時は、【受信メール】を選択できません。

- ◆**メール送信** ……メッセージを作成して送信します。選択すると送り先選択画面に切り替わります。L/Rトリガーでページの切り替え、▲▼で送り先を選択してAボタンで決定します。次に文字入力を行います。L/Rトリガーでソフトウェアキーボードの切り替え、▲▼←→で文字を選択してAボタンで決定、Bボタンで一文字削除します。すべてを入力して決定すると、確認画面が表示されるので選択決定してください。文字入力をキャンセルしたい時は、ソフトウェアキーボードの【Exit】を選択すると【メール送信／受信メール】画面に戻ります。また、スタートボタンを押すと【メール送信】を終了します。

- ◆**受信メール** ……受信したメールの閲覧や返信が行えます。【受信メール】を選択決定すると、【メッセージ一覧】に受信メールが表示されます。メールを選択決定すると、【返信する／削除する】のいずれかが表示されるので選択決定してください。



ログウィンドウ

この項目を選択すると、全員の会話を見ることができます。ビジュアルロビーはもちろん、シティやクエスト中も見ることができます。

【ログウィンドウ】を選択すると、右の画面に切り替わります。メッセージを入力するとウィンドウが小さくなり入力画面が表示されるので、メッセージを入力して決定してください。Bボタンまたはスタートボタンを押すと、ログウィンドウを終了します。



オプション

ゲーム中の各種設定を変更できます。▲▼で変更したい項目を選択してAボタンで決定します。次に変更したい内容を▲▼で選択してAボタンで決定します。Bボタンで前の画面に戻ります。



レーダーマップ表示 マップの方角を固定するかしないかを選択します。

キーコンフィグの変更 L/Rトリガーのキーコンフィグを変更することができます。

カーソル位置の保存 前回選択決定した項目のカーソル位置を保存するかしないかを選択します。

メッセージの速度 表示するメッセージの速さを【ゆっくり／普通／速い／瞬間表示】のいずれかで選択します。

ぶるぶるぱっく 別売のぶるぶるぱっくがセットされている時、振動させるかしないかを【ON／OFF】いずれかで選択します。

自動切断 プレイヤーの無入力状態から何分で自動切断するか設定します。【15分間／30分間／45分間／60分間】いずれかを選択します。【自動切断】を設定後、自動切断時間になると自動的に切断してタイトル画面に戻ります。この時、それまでのプレイデータはセーブされて残ります。

ゲーム終了

ゲームを終了します。ネットワークを切断し、終了時にセーブ可能です。この項目を選択すると終了のメッセージが表示されます。【はい／いいえ】いずれかを選択決定してください。【はい】を選択すると、今までプレイしたものが上書きセーブされて終了します。セーブに関する詳しい内容はP.17の【ゲームのセーブについて】をご覧ください。

PSO BATTLE MODE

「BATTLE MODE」は、トラップ（ワナ）を仕掛けたり攻撃し合うことができる対戦モードです。リーダーが決めたルールにのっとり、プレイヤーたちが対戦することができます。このモードはONLINE MODEのみプレイ可能で、「PSO Ver.2」ユーザー同士のみプレイすることができます。また、途中から参加することはできません。

「BATTLE MODE」に入り、ギルドカウンターでルールを設定し受け取った後、闘技場内で変更されたプレイヤーの状態（経験値や拾ったアイテム等）は、セーブデータに反映されません。なお、ルールを受け取る前の状態が保持されているので、倒れて武器などを落としても大丈夫です。ただし、途中で電源を切るなどを行うと、正常にセーブされません。必ず【ゲーム終了】を選んで終了してください。

BATTLE MODEの進め方

BATTLE MODEを選択

ビジュアルロビーでTEAMを作成する時、モードで「BATTLE MODE」を選択します。TEAM作成に必要な登録項目を入力・選択して登録すると、シティにあるハンターギルドに転送されます。このTEAMを作成した者がリーダーとなります。

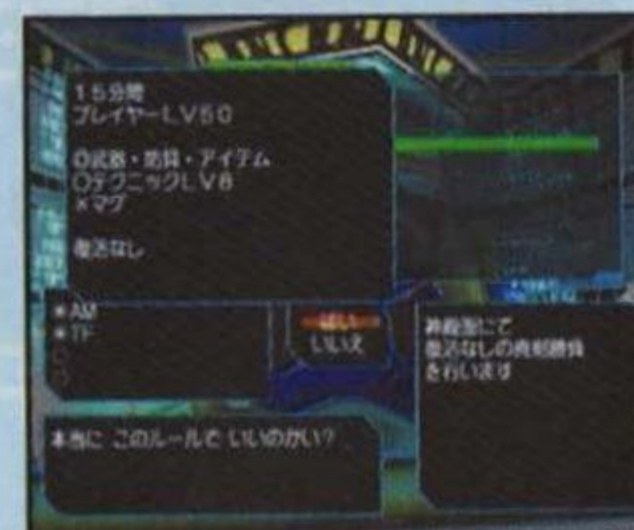
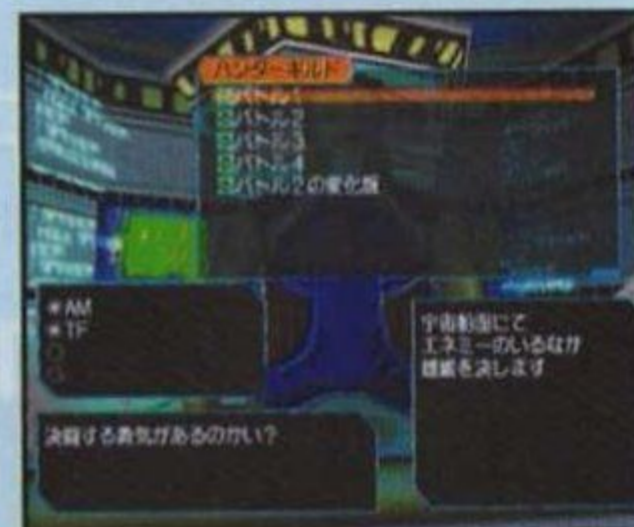
ビジュアルロビー、TEAM作成についてはP.29をご覧ください。

TEAMメンバーを揃えよう

「BATTLE MODE」は1人ではプレイできないモードです。TEAMメンバーが2人以上になるようにしてください。また、TEAMメンバー全員が参加していないと対戦することができません。TEAMリーダーはメンバーが揃ったら、ハンターギルドのオペレーターへ話しかけてください。

ギルドカウンターでルール設定

対戦ルールの選択権を持つTEAMリーダーが対戦ルールを設定します。↑↓でルール項目を選択してAボタンで決定します。次に、ルール項目の設定を↑↓で選択してAボタンで決定してください。キャンセルはBボタンです。ルール設定をすべて決定すると、闘技場に転送されます。



闘技場でBATTLE開始！

リーダーが設定したルールが画面に表示され、各対戦メンバーが4箇所あるスタート位置に配置されてBATTLEが開始されます。



基本ルール

- 制限時間内で何回相手を倒し、相手に倒されたのかを競います。
- 自分以外は全員対戦相手ですが、互いに攻撃するだけでなく、場合によってはテクニックなどで相手を回復させることもできます。
- 武器・アイテム・装備品・マグ・テクニックは、ルールによって使用できたりできなかつたりします。
- HPが0になるとその場に倒れます。制限時間内であれば、再スタートをうながす画面が表示されるので、再び対戦に復活することができます。
- 制限時間が0になると対戦終了となり、結果画面が表示されます。
- その他、細かい条件は、選択するルールによって異なるので、選ぶ時に気を付けてください。

闘技場画面の見方

簡易ステータス

TEAMメンバーの現在HP/LV
およびプレイヤーカラー

状態表示



制限時間

レーダーマップ

プレイヤーと敵モンスターの現在位置と向きを確認できます。▲はプレイヤー（色は各プレイヤーカラー）、●は敵を示しています。

コンパス

通常時：アクションパレット
対戦者の誰かがHP0になった時：
現在のトータル得点を表示

トラップを仕掛ける

BATTLE中に闘技場内にトラップを仕掛けることができます。トラップは、BATTLE開始時に規定数を配られ、使用することになります。ただし、ルールごとにその規定数などは異なるのでご注意ください。また、BATTLE中に拾ったり受け渡すことはできません。

トラップはセットからしばらくすると発動、その場から半径5m以内に誰かが入ると爆発してその範囲にいるプレイヤーすべてにダメージを与えます。また、爆発させたトラップの近くに他のトラップがある場合は誘爆します。また、このトラップは仕掛けたプレイヤーにしか見えないため、遠くから撃って発動させることも可能です。



トラップのセット方法 メインメニューに切り替えて「アイテム」からトラップを選択、「セット」するとプレイヤーのいる位置にトラップがセットされます。**R**トリガーを押しながら**Y**ボタンを押しても同様にトラップをその場でセットすることができます。

トラップの効果

ダメージトラップ …ある程度ダメージを与える
スロートラップ ……一定時間、動きを遅くさせる
フリーズトラップ …一定時間凍り付き動けなくなる

混乱 ……………一定時間操作入力が入れ替わり
 混乱させる

ソナー

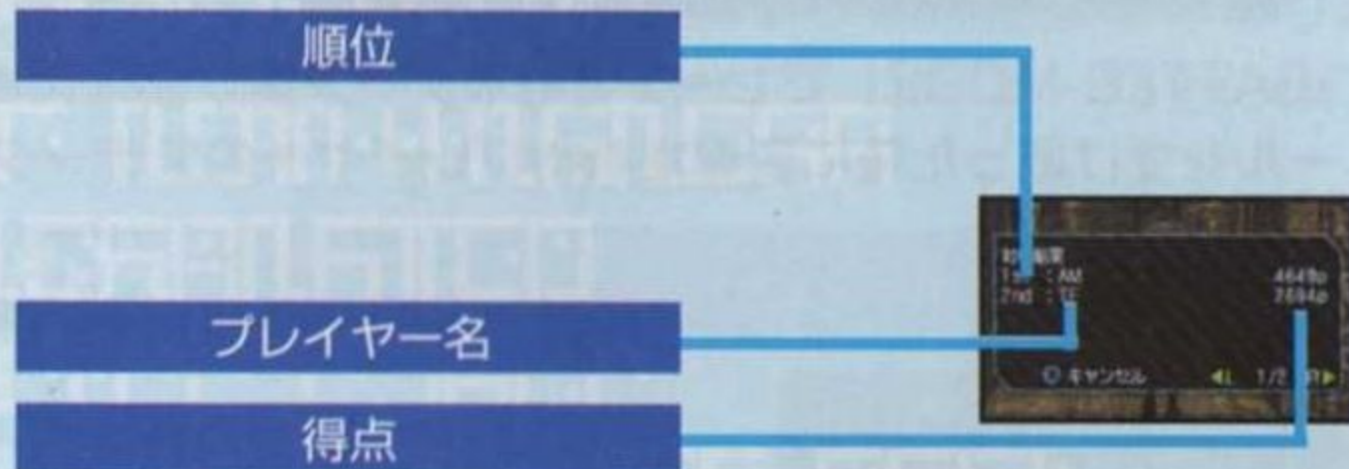
トラップ同様、BATTLE開始時に最初に規定数を配られます。1回使用すると、そのプレイヤーの一番近くにいる他のプレイヤーまでの距離が音の間隔で知らされます。音の間隔が早くと近くなっていきます。ただし、相手にも自分までの距離が知られてしまうので、気を付けて使用する必要があります。

パワーアップ

倒されたプレイヤーは既定レベル分パワーアップし、有利になります。ルールごとにどのくらいアップするのかしないのかが異なります。

結果画面

制限時間が「00'00」になると対戦が終了し、結果画面が表示されるので結果を確認することができます。また、引き分けの時はDRAWになります。Bボタンで結果画面を終了します。Xボタンで再度表示することができます。



対戦後のチャットで次を決める

結果画面をBボタンを押して終了させると、TEAMリーダーが再戦選択ウィンドウを表示させるまで、その場でチャットやエリアを移動することができます。ハンターギルドでルール設定を変更して対戦するか、変更せずに再対戦する、などの会話がここで行えます。

TEAM内で話し合ってルール設定を決めましょう。

チャットの方法についてはP.33をご覧ください。



再戦選択ウィンドウ (TEAMリーダーのみ)

TEAMリーダーが結果画面をBボタンで終了している状態でAボタンを押すと、再戦選択ウィンドウが表示されます。【はい／いいえ／ロビーへ】を選択して決定してください。

このウィンドウは、チームリーダーのみが選択できるので注意が必要です。

はい ……………同じルールで再戦します。

いいえ ……………再戦選択ウィンドウの表示がキャンセルされます。

ロビーへ ……………TEAMメンバー全員でビジュアルロビーに戻ります。



勝敗結果のデータについて

『BATTLE MODE』でセーブされるデータは、結果画面で表示された勝敗データのみ保存されます。ルールを受け取った後に変更されたプレイヤーのステータスや所持アイテムなどは、反映されませんのでご注意ください。

BATTLE MODEでラグオルを探索する

『BATTLE MODE』では、ハンターギルドのカウンターでルールを設定して対戦を行う以外に、通常の冒険のようにラグオルを探索することができます。セーブも通常と同様に行えます。

この時、『BATTLE MODE』仕様となっており、仲間のプレイヤーにも攻撃によるダメージを与えられ、より難易度の高い冒険を楽しむことができます。いつものプレイとは異なり、仲間の位置・状態などを考慮しつつ進む必要があります。



『CHALLENGE MODE』は、すべてのエリアを決められたステータス状態から始めて、より下の階層へと潜っていくことを目的としたモードで、他のモードと異なり難易度設定はありません。このモードはONLINE MODEのみプレイ可能で、『PSO Ver.2』ユーザー同士のみプレイすることができます。また、途中から参加することはできません。

CHALLENGE MODEの進め方

CHALLENGE MODEを選択

ビジュアルロビーでTEAMを作成する時、モードで『CHALLENGE MODE』を選択します。TEAM作成に必要な登録項目を入力・選択して登録すると、シティにあるハンターギルドに転送されます。このTEAMを作成した者がリーダーとなります。

ビジュアルロビー、TEAM作成についてはP.29をご覧ください。

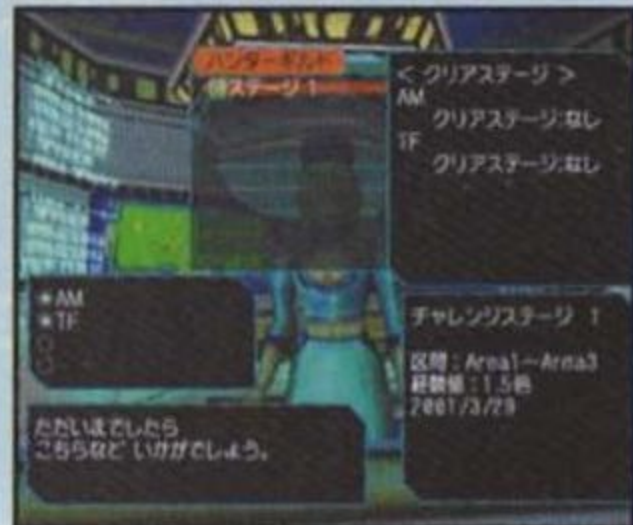
ギルドカウンターでステージ選択

ハンターギルドのオペレーターに話しかけてステージを選択します。選択できるステージは、参加しているメンバーの中で最もクリアしたステージが少ないプレイヤーに合わされ、クリア済みのステージの中から選択することになります。▲▼でステージリストを選択しAボタンで決定してください。キャンセルはBボタンです。ステージを選択すると、そのステージのスタート地点に転送されます。

なお、『CHALLENGE MODE』では、ゲーム本編のセーブデータは、一切反映されません。

チャレンジ開始!

ハンターギルドから選択したステージのスタート地点に転送されると、CHALLENGE開始です。TEAMメンバーと力を合わせてエリアを進んでいきましょう。



基本ルール

- スタートする時は、全員初期設定値から始まります。
- 選択したステージをクリアするまでシティに戻ることはできません。また、テレパイプ、リユーカーを使用することはできません。
- リバーサー、ムーンアトマイザー、マグによって、倒れたプレイヤーを復活させることはできません。ただし、スケープドールは有効です。
- 参加しているメンバー1人のHPが0になるとその場でモードは終了し、ハンターギルドに戻されます。

CHALLENGE画面の見方

簡易ステータス

TEAMメンバーの現在HP/LV
およびプレイヤーカラー



経過時間

現在のエリア/全エリア

ステージクリア

選択したステージのすべてのエリアを進むと、クリアとなります。クリアしたステージは、再度トライが可能です。

すべてのステージをクリアすると、景品が渡されます。景品はメインファイルのキャラクターデータに保存されます。あらかじめ、所持アイテムの空きを作っておいてください（30個までアイテムを所持していると景品を受け取ることができなくなるのでご注意ください）。

CHALLENGE失敗

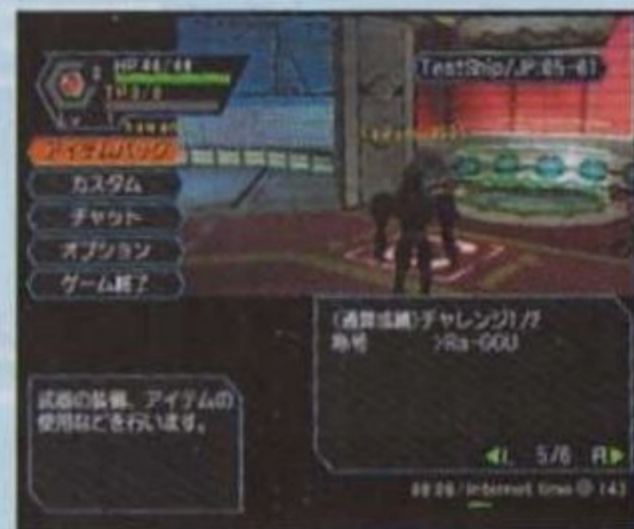
参加プレイヤーのHPが1人でも0になって倒れた場合は、全員がCHALLENGE失敗となり強制的にシティに戻ります。



プレイヤーが倒れてCHALLENGE失敗となった時、最終到達地点の位置が保存され、再び「CHALLENGE MODE」を行った時、そのポイントに【勇者の墓標】がセットされています。【勇者の墓標】に接近すると、倒れたプレイヤーの情報が表示されます。

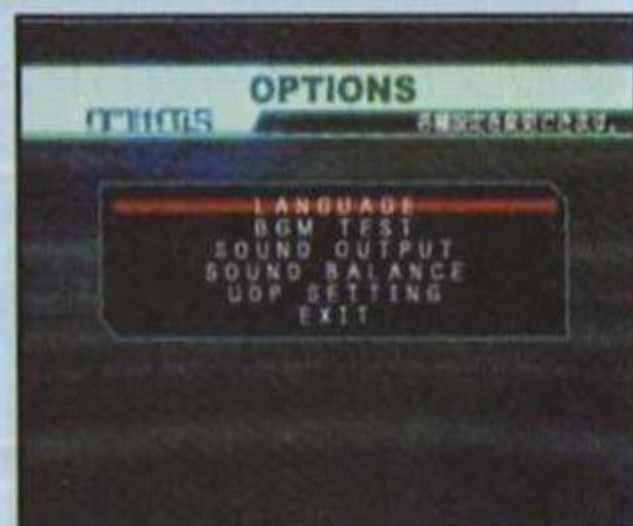
ステータスウィンドウで称号確認

「CHALLENGE MODE」で得た称号は、ステータスウィンドウで確認することができます。



OPTIONS

各種設定を変更できます。↑↓で変更したい項目を選択してAボタンで決定します。次に変更したい内容を↑↓で選択してAボタンで決定します。Bボタンで前の画面に戻ります。



LANGUAGE

「PSO」の表示言語を変更します。↑↓で選択してAボタンで決定します。Bボタンで前の画面に戻ります。

BGM TEST

「PSO」のBGMを聴くことができます。↑↓で曲を選択してAボタンで決定すると再生開始します。再生中にBボタンを押すと停止します。停止中にBボタンで前の画面に戻ります。

SOUND OUTPUT

サウンド出力を↑↓で【STEREO/MONAUURAL】いずれかに変更します。

SOUND BALANCE

出力バランスを調整できます。↑↓で【BGM/SE】いずれかを選択、次に◀▶でバランスを調整します。

UDP SETTING

高度なネットワーク設定です。「UDP」の使用を選択します。
【ご注意】ネットワークに接続できない時など、ご使用になられているプロバイダーの「UDP」に関するアナウンスがない限り、設定の必要はありません。

EXIT








タイトル画面に戻ります。

PSO アクションの紹介

ここでは基本的なアクションを紹介します。これ以外にもさまざまなアクションが存在します。アクションパレットについてはP.44、50をご覧ください。




行動

探索中にアイテムなどを拾ったり、物などを押したりTEAMメンバーとチャットをするなど、さまざまな行動が行えます。基本的に、常に表示されている「チャット」以外は、状況に応じてAボタンにあたるアクションに表示が切り替わります。

 テレポート 行動 テレポートする	 拾う 行動 アイテムなどを拾う	 押す 行動 物などを押す
 チャット 行動 TEAMメンバーとチャット	 話す 行動 人と話す	 見る 行動 辺りや物を見る
 ショートカットウィンドウ 行動 武器変更やアイテム使用など	※ショートカットウィンドウは、Rトリガーを押したままにすると表示され、Yボタンで使用できます。	












攻撃

3通りの攻撃が行えます (P.41)。

 アタック 通常攻撃 命中率が高いが敵へのダメージは小さい	 ヘビーアタック 強い攻撃 命中率は低いが敵へのダメージは大きい	 エクストラアタック 特殊攻撃 命中率は低いが武器に備わった特殊な攻撃が発生
--	--	---

テクニック

テクニックには【初級攻撃／中級攻撃／上級攻撃／回復／補助】に分かれており、攻撃テクニックは使いこなすのに必要な能力が定まっています。その値を満たしていないと習得することができません。

 フォイエ 炎の初級テクニック 敵1体に火球攻撃	 バータ 氷の初級テクニック 直線上に氷貫通攻撃	 ゾンデ 雷の初級テクニック 敵1体に落雷攻撃
 レスタ HP回復テクニック HPが回復する	 アンティ ステータス異常回復テクニック 状態異常をすべて治す	 リバーサー 復活テクニック 味方を1人復活させる
 ジェルン 攻撃低下テクニック 敵の攻撃力が低下	 シフト 攻撃上昇テクニック 味方の攻撃力が上昇	 リューカー 転移のテクニック シティへ転送
 ザルア 防御低下テクニック 敵の防御力が低下	 デバンド 防御上昇テクニック 味方の防御力が上昇	

アイテム[道具]

道具屋で購入したり敵が落としたりアイテムボックスなどから入手することができます。アクションパレットに登録して使用するか、【アイテムパック】の【アイテム】から使用することができます。1度使うとなくなってしまいます。



モノメイト 体力回復アイテム
使用するとHPが多少回復



モノフルイド TP回復アイテム
使用するとTPが多少回復



トラップビジョン 罠発見
周囲に隠された罠を発見することができる



ムーンアトマイザー 復活アイテム
傷つき倒れたメンバーを復活させる



アンティパラライズ マヒ回復薬
プレイヤーの体のしびれを治す



アンティドート 解毒薬
プレイヤーの体内の毒を中和する



テレバイン 転送アイテム
シティへの転送ゲートを一時的に開く。使用者がシティから戻ると消滅するので注意



武器



剣系



銃系



杖系

エレメント

「エクストラアタック」で攻撃する際、装備している武器の特殊効果に応じた攻撃を行います。ここでは、エレメントの一部を紹介します。

ドロウ

敵のHPを吸収し、自分のHPに加える

ファイア

炎による攻撃で敵を焼き尽くす

アイス

冷気を帯びた攻撃で敵を凍りつかせる



セイバー 全員

フォトンの刃を持つ剣
敵1体に斬りつける



ダガー ハンター

フォトンの刃を持つ小刀
敵1体に斬りつける



ソード ハンター

フォトンの刃を持つ大剣
敵1～複数体に斬りつける



スライサー 全員

ブーメラン状の刃を出す剣
敵1～複数体に斬りつける



パルチザン ハンター

フォトンの刃を持つ槍
敵1～複数体に斬りつける



ハンドガン 全員

フォトンの弾を発射する小銃



ライフル レンジャー

フォトンの弾を発射する銃
射程が長い



マシンガン 全員

フォトンの弾を発射する銃
2丁構える



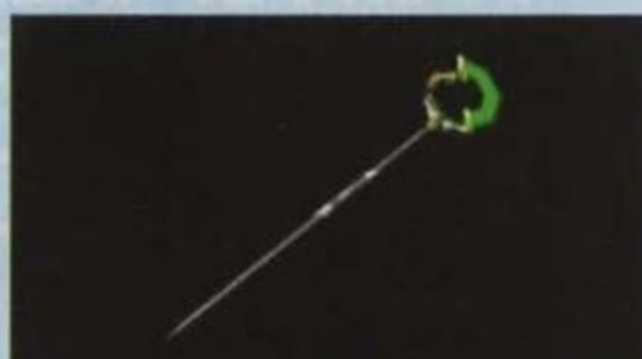
ショットガン レンジャー

フォトンの弾を発射する
散弾銃



ケイン フォース

フォース専用の杖
普通の杖で攻撃威力は小さい



ロッド フォース

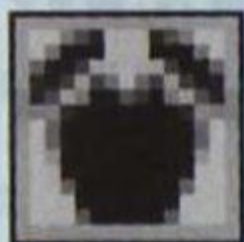
フォース専用の杖
攻撃用の杖



ウォンド フォース

フォース専用の杖
テクニック用の杖

防具[鎧]



フレイム 全員

全職業が装備できる
冒険初心者向けの鎧

アーマー ハンター/レンジャー

ハンターとレンジャーが
装備できる一般的な鎧

サイアーマー ハンター/レンジャー

防御力と回避率が上昇する
強固な鎧

ギガフレイム 全員

全職業が装備可能。
スロットで能力上昇も可能

ユニット



レジスト/ファイア 炎耐性

炎耐性が上昇する

レジスト/コールド 氷耐性

氷耐性が上昇する

レジスト/ショック 雷耐性

雷耐性が上昇する

レジスト/ライト 光耐性

光耐性が上昇する

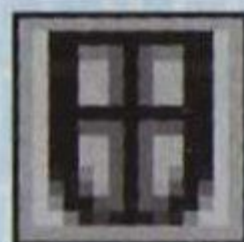
レジスト/ダーク 闇耐性

闇耐性が上昇する

鎧の性能を上昇させるパワーアップパーツ。装備している鎧に空いているスロットにセットすると効果が表れます。

スロット1つにユニット1つをセットすることが可能です（スロットは最大4つまで）。

防具[盾]



バリア 全員

全職業が装備できる
冒険初心者向けの盾

シールド ハンター/レンジャー

ハンターとレンジャーが
装備できる一般的な盾

コアシールド ハンター/レンジャー

防御力と回避率が
上昇する強固な盾

ギガシールド ハンター/レンジャー

コアシールドよりも
防御力と回避率が上昇する盾

【ONLINE MODE】を選択しても接続できないのですが…

まず、以下の内容をご確認ください。

- セガプロバイダー（イサオネット）へのユーザー登録は完了しているのでしょうか？ 完了していないと接続はできません。最新の「ドリームパスポート」を使って登録を行ってください。
- ドリームキャスト本体に電話回線のモジュラージャックは正しく接続されていますか？ 接続されていない場合は、【ONLINE MODE】ではプレイできません。
- セガプロバイダー（イサオネット）をプロバイダーとして使用されている場合、メンテナンス（毎月第一水曜日など）が行われている時は接続できません。

自分の契約しているプロバイダーから接続して【ONLINE MODE】はプレイできますか？

プレイ可能です。契約しているプロバイダーへの設定については「ドリームパスポート」のガイドブックをご覧ください。なお、その際でも、セガプロバイダー（イサオネット）へのユーザー登録は必要です。ただし、ネットワークに接続できない時など、契約しているプロバイダーの「UDP」に関するアナウンスがあった場合は、「OPTIONS (P.68)」の【UDP SETTING】で設定変更を行い、接続できるか確認してください。

※User Datagram Protocol (UDP)：パケット確認応答を行わないコネクションレス・サービスを提供する、トランスポート層プロトコル。

【ONLINE MODE】をプレイするには接続料はいるのですか？ またその支払金額は？

「インターネット接続料」、「通話料」、「ハンターズライセンス」料が必要です。

「インターネット接続料」はおお客様の契約しているプロバイダーへ、「ハンターズライセンス」についてはP.10の「ハンターズライセンスについて」でご確認ください。

「ハンターズライセンス」が未購入あるいは有効期限が切れていると表示されたのですが？

「PSO Ver.2」の【ONLINE MODE】をプレイするには、「ハンターズライセンス」を購入する必要があります。詳しくはP.10をご覧ください。

設定されたアクセスポイントで回線が混雑してつながりません…

アクセスポイントは、その地域の人々がお互いに利用し合っているため、回線が混雑することがあります。しばらくしてから接続し直してください。

「PSO」サーバーへの接続に失敗してしまいます…

一度にたくさんのユーザーが接続して、混み合っていると接続しにくくなる場合があります。しばらくしてから接続し直すか、混み合っているサーバーを避けるなどしてください。

ネットワークに接続できない場合等、ネットワークに関するお問い合わせは、ご利用のプロバイダーにご確認ください。

『PSO Ver.2』は、SEGA・ISAOネットワーク利用規約に準拠しています。こちらをよくお読みになり楽しくプレイしてください。

SEGA・ISAOネットワーク利用規約については「ドリームパスポート」ガイドブックをご覧ください。また最新版は「DreamHome」(<http://www.dricas.ne.jp/>)に掲載されていますので、そちらもご覧ください。

不快な気持ちを起こさせるようなユーザー名やTEAM名は避けてください

【ONLINE MODE】でプレイする時、ユーザー名やTEAM名は自由に設定することができますが、それらの名前は【ONLINE MODE】でプレイするすべてのユーザーが見る可能性があります。他のユーザーが不快な気持ちを起こさせるような名前を設定するのは避けてください。なお、ユーザー名はある程度単語規制を設けています。

他の人を傷つけるような発言をしてはいけません

チャットやシンプルメールはユーザー同士が、楽しくおしゃべりするための文字によるコミュニケーション手段です。そのため、現実では悪意のない言葉でも、文字で読むと悪意に感じられることもあります。お互いに寛大に、不愉快な思いをしないように、それぞれの気持ちを察しながら会話するようにしましょう。

個人情報を漏らさないようにしてください

【ONLINE MODE】では、大勢のユーザーたちが会話を見えています。住所や電話番号などの個人情報を教えないでください。また、公序良俗に反したり、法律に触れるような発言をしてはいけません。

ゲーム中にリセットしたり回線を切断しないでください

【ビジュアルロビー】や各ゲームは、【ONLINE MODE】を楽しむプレイヤー共有の場所です。ゲームをプレイしている人々はコンピュータではなく、“人間”であることを認識してください。また、理由もなくリセットしたり、回線を突然切断するなど、『PSO Ver.2』をプレイしているユーザーたちに迷惑をかけるような行為を避けてください。

【ONLINE MODE】でプレイされるユーザーの皆様にご迷惑となるような行為を繰り返しなされた場合は、申し訳ありませんが、プレイを遠慮していただくこともありますので、ご注意ください。

最新情報がいっぱい！SEGAのインターネットサイト！

ドリームキャストダイレクト



7日前までに予約すれば発売日にお手元に。

ドリームキャストソフトや関連商品等が簡単に購入できるショッピングサイトです。充実した品揃えとオリジナル商品をそろえてお待ちしております。

<http://www.d-direct.ne.jp/>

イサオドットネット



インターネット接続サービスとともに、さまざまなインタラクティブ・ネットワークサービスを提供しているのが株式会社ISAOです。ここからインターネットの世界へ旅立ちましょう。

<http://www.isao.net/>

ドリームホーム



新作ソフトから発売中のものまで、さまざまなドリームキャストソフトの紹介や、ネットワーク関連の様々な情報、事務局からの大切なお知らせがあります。

<http://www.dricas.ne.jp/>

セガ エンターテイメントユニバース



株式会社セガの公式サイトです。ドリームキャストの最新情報からアーケードゲーム・アミューズメント施設の情報、会社案内までセガに関するいろいろな情報が満載。

<http://www.sega.co.jp/>

この商品に関するお問い合わせ先 ゲームの内容や攻略法に関するお問い合わせにはお答えしておりません。

ドリームキャスト専用ディスクは修理できません。何か支障がございましたら、Dreamcastサポートセンターまでお問い合わせください。

Dreamcastサポートセンター ナビダイヤル **0570-057-060** 受付時間10:00~19:00年中無休(弊社指定休日を除く)

※0570より省略せずにおかけください。携帯電話及びPHSからはご利用になれません。 ※通話料金がかかります。

※2001年7月1日よりDreamcastサポートセンターの受付時間に変更になります※

受付時間：10:00~18:00 月~金(祝日および弊社指定休日を除く)

禁無断転載

SEGA、Dreamcastは株式会社セガの登録商標です。

株式会社 **セガ** 本社〒144-8531 東京都大田区羽田1-2-12

日本国特許：第2697603号、第2587010号、第2820536号、第2870538号。中華民国発明：第147563号、第110511号。Hong Kong Patent No. 88-4302。Singapore Patent No. 88-155。

株式会社 **ACCESS**

NetFront[®]

JV-Lite[®]



●本ソフトウェアのインターネット機能は、株式会社ACCESSのNetFront及びJava仕様準拠モジュールJV-Liteを搭載しています。●NetFront及びJV-Liteは株式会社ACCESSの日本国における登録商標です。●Java及びすべてのJava関連の商標及びロゴは、米国及びその他の国における米国Sun Microsystems, Inc.の商標又は登録商標です。●文中の会社名、商品名は、各社の商標又は登録商標です。●本ソフトウェアでは、NECオフィスシステムのフォントを使用しています。●This software is based in part on the work of independent JPEG Group.

※本ソフトウェアを輸出する場合には、経済産業省の輸出許可が必要です。

© ISAO CO., 2000



<http://www.sonicteam.com/>

本ソフトを許可なく複製・改変・レンタル・中古販売・営利目的に使用・公に上映、送信することを禁止します。これらを行った場合には法的措置を取ることがありますのでご注意ください。
Unauthorized copying, reproduction, rental, pay for play, public performance or transmission of this game is a violation of applicable laws.

© SEGA / SONICTEAM, 2000, 2001

株式会社 セガ



<http://www.sega.co.jp/>

675-0481