



# Sorcer Kingdom

とりあつかいせつめいしょ  
取扱説明書



このたびはメサイヤのメガドライブカートリッジ「ソーサ  
 ル キングダム」をお買い上げいただきまことにありが  
 とうございます。ゲームを始める前に、この取 扱 説明書  
 をよくお読みいただき、冒険の世界をよりいっそうお楽  
 しみください。

## — も く じ —

プロローグ.....	3
<small>おうこく ち ず</small> 王国の地図.....	4～5
<small>とうじようじんぶつ</small> 登場人物.....	6～7
<small>とくちよう</small> このゲームの特徴.....	8
<small>そう きほうほう</small> 操作方法.....	9
<small>あ かた</small> ゲームのたち上げ方.....	10
<small>こくおう ま かくしよくぎよう しようごう</small> 国王の間／各職業の称号.....	11
<small>せいちよう</small> ステータスと成長.....	12
<small>せいちよう</small> キャラクターの成長.....	13
<small>まち むら しせつ</small> 町や村と施設.....	14～15
<small>か もの しかた も もの う</small> 買い物の仕方／持ち物を売る.....	16
CONTINUE／SAVE.....	17
<small>なかま し</small> 仲間が死んでしまったら.....	18
<small>かね</small> アイテムとお金.....	19
フィールドコマンド.....	20～23
<small>せんとう</small> バトルコマンド(戦闘).....	24～27
いどう／にげる.....	28
<small>せんとうじ</small> 戦闘時のアドバイス.....	29
<small>まほう いちらん かくしよくぎよう つか ちから</small> 魔法一覧(各職業の使えるものとその力).....	30～31
<small>いちらん</small> アイテム一覧.....	32～33
<small>しょうかい</small> モンスター紹介.....	34
<small>しょうじよう ちゆうい</small> 使用上のご注意.....	35



# プロローグ

国王は代を言ね時の流れを越えて、その伝統と教えを守り続けてきた。

伝説の時、いにしえの国王が自らをかけて守ったと伝えられる平和を守るために冒険を奨励し、冒険者に称号を与え、彼らの名誉をたたえた。

若者はみな冒険に憧れ旅に出ていったが、国を取巻く災いはしだいにその力を増し、冒険者達は次々に倒れていった。

国王のひざもとランデールの街に冒険者カナンを父に持つ一人の少年がいた。しかし彼の父もまた戻らぬ冒険者のうちの一人だった。父の行方を求め、やがて父を越える冒険者になるために、国王から冒険のゆるしを受けるその日をどれほど待ち望んだだろうか。

だが、災いは確かに拡がっている。

モンスターは国の至る所にはびこり、人々のくらしを脅やかしていた。

旅立ちの日、少年は城門の前で番兵らに向かい、誇らしげに告げる。

「冒険者カナンの子が10の歳を迎え、冒険のお許しをいただきますにやってきました。どうかその門を開きたまえ。」

番兵は静かに道を開き、少年は国王のもとへと進んでいった……。

そして今

あら ぼうけん はじ  
**新たなる冒険が始まる!!**



おう こく ち ず  
**王国の地図**

あなたが今、<sup>いま</sup>旅立とうとしている<sup>たび</sup>王国には多く  
 のできごとがまちうけています。

今はまだ見知らぬこの土地も、やがて<sup>いま</sup>旅なれた<sup>たび</sup>  
<sup>ぼうけん</sup>冒険の<sup>ぶたい</sup>舞台となっていくことでしょう。

竜の首岩

ウルクの森

ランデール城

ランデールの街

レルクの森

トーラス平原

セリビア火山







ガザン山脈

大クレバス

ピスタータ湖

ラザ大雪原

ドアン荒原

ゼナ砂漠

ランデールは主人公の生まれた街です。  
お店や酒場、教会などがあって冒険の  
中心となる所です。



とう じょう  
登 場  
じん ぶつ  
人 物

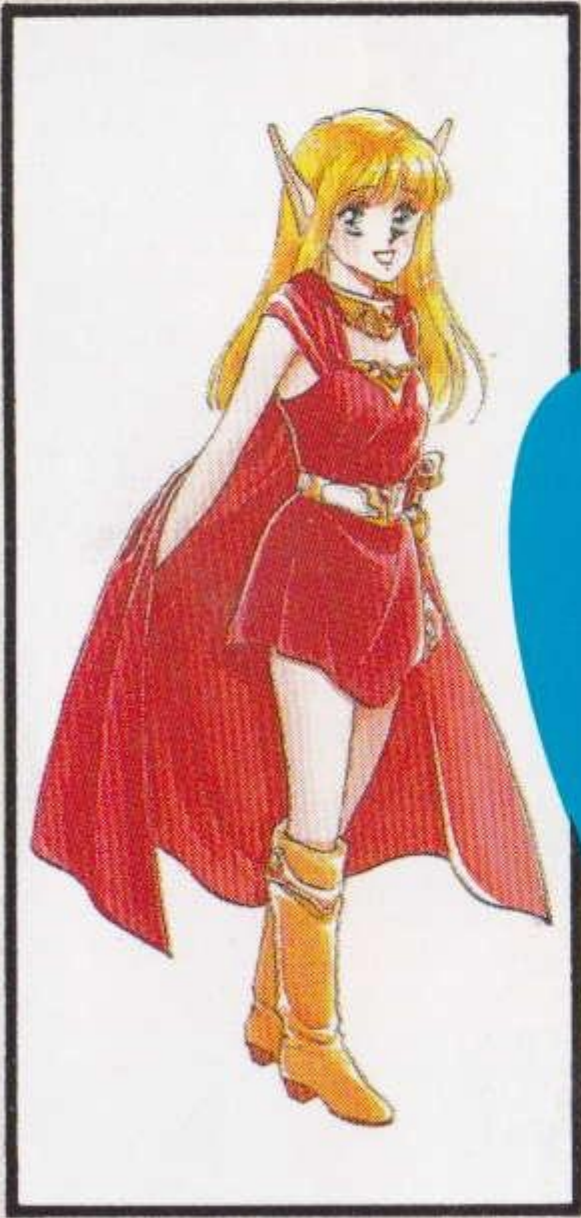
あなたは、主人公しゅじんこうとなってこの国くにを冒険ぼうけんするのですが、旅たびの途中とちゆうで3人の力ちから強い味方あつちが加くわわることになります。やがてパーティーの仲間なかになるこの3人さんにんがどこどこにいるかは、今はまだ秘密ひみつです。あなた自身じしんの力ちからで3人さんにんを探さがしだし、無事むじにパーティーを組くめることを祈いのります。



城下町じょうかまちランデールすに住すむこの少年しょうねんは、勇敢ゆうなる冒険者ぼうけんしやカナンむすこの息子こくおうで、国王ぼうから冒険けんのゆるしせいをもらもらえる16歳たんじょうびの誕生日こころを心待ちまにしてきました。彼はあなたに変わかれってこの国くにを冒険ぼうけんし、活躍かつやくすることでしょう。

しゅじんこう ぼうけんしや  
主人公(冒険者)

パーティーに加くわわるメンバーのほかに、ゲームを進すすめる上で重うま要じゆうような登場人物とう達じんぶつたちがいます。その人達ひとたちもここでちよしょうかいっと紹介しょうかいしておきましょう。



アスティナ(僧侶)  
そうりよ

エルフの娘むすめアスティナそうりよは、僧侶まほうの魔法つかを使うことができます。

彼女の祖父かのじよはエルフ族そふの長老ぞくで、何百ちようろう年なんびやくもの間ねんこの国くにの平和へいわの鍵かぎを守りつまもつづけています。

ランデールの国王  
こくおう



いうまでもなくこの国くにを治ちめている国王こくおうです。あなたに、冒険ぼうけんの許可きよかを与あたえ、称号しょうごうをさえらずけてくれる偉ひとい人ひとです。



# ミディー(トレジャーハンター)



古代の宝物を探す探検家のミディー。少し気の強い女の子です。強敵と戦う時には彼女の攻撃補助魔法が威力を発揮するでしょう。

# エドガー(魔法使い)

まほうつか



力を求めさまよう魔法使いエドガー。誰も彼の素性を知りません。なぞにつつまれた青年ですが、強力な彼の攻撃魔法は、危険の待ち受ける冒険には欠かせない存在です。

# ランデールの酒場のマスター

さかば



彼は国王の側近として活躍した腕利きの冒険者で、今は引退して主人公の家の一角で酒場を営んでいます。冒険のアドバイスやヒントをおしえてくれます。

# 主人公の母

しゅじんこう はは



主人公の母はランデールの街で宿屋を営んでいます。あなたのことをいつも心配して家の前で帰りをまっています。

# 裏山の仙人

うらやま せんじん



ランデールの西にある裏山に住む仙人です。いつからそこに住んでいるのか、どこから来たのかだれも知りませんが、大変な物知りで、色々なことを教えてくれます。





# このゲームの特徴

メガドライブのグラフィック機能をフルに発揮した、リアルな背景画の中で、より自然に、変化に富んだ冒険の世界が今、キミの目の前にひろがる。



◀ゲームの進行により変化するグラフィックがより一層、“この世界を冒険しているんだ!”という臨場感を盛り上げてくれる。



◀無段階的にキャラクターを成長させるための、アナログ成長システムは経験値かせぎの従来型RPGとは一味違った、キャラクターの成長を再現。

戦闘シーンには、よりリアルなパーティープレーによる戦闘を可能にした、“タクティカルバトル”を採用。従来型RPGの戦闘に加え、戦法や戦略などといったシミュレーション的な要素が加わり、奥の深い戦闘を楽しむことができる。しかも、今までタクティカルバトルの欠点といわれていた、コマンド操作の繁雑さを解消し、RPG本来の持ち味を生かした操作性を実現。

「ソーサルキングダム」それはまさにRPGの新境地。

今、キミは新たな感動に触れようとしている。



そう さ ほう ほう  
**操作方法**

ソールキングダムは一人用のゲームです。本体のコントロール端子①にコントロールパッドを接続してください。

ほうこう  
**方向ボタン**

**スタートボタン**

**Cボタン**

**Bボタン**

**Aボタン**



ほうこう  
**方向ボタン**

キャラクターの移動、およびコマンド、各項目のセレクトなどに使用します。

**スタートボタン**

ゲームをスタートするときだけ使用します、ゲーム内では使用しません。

**Aボタン**

ウィンドウを一時的に消します。

**Bボタン**

コマンドのキャンセルに使用します。

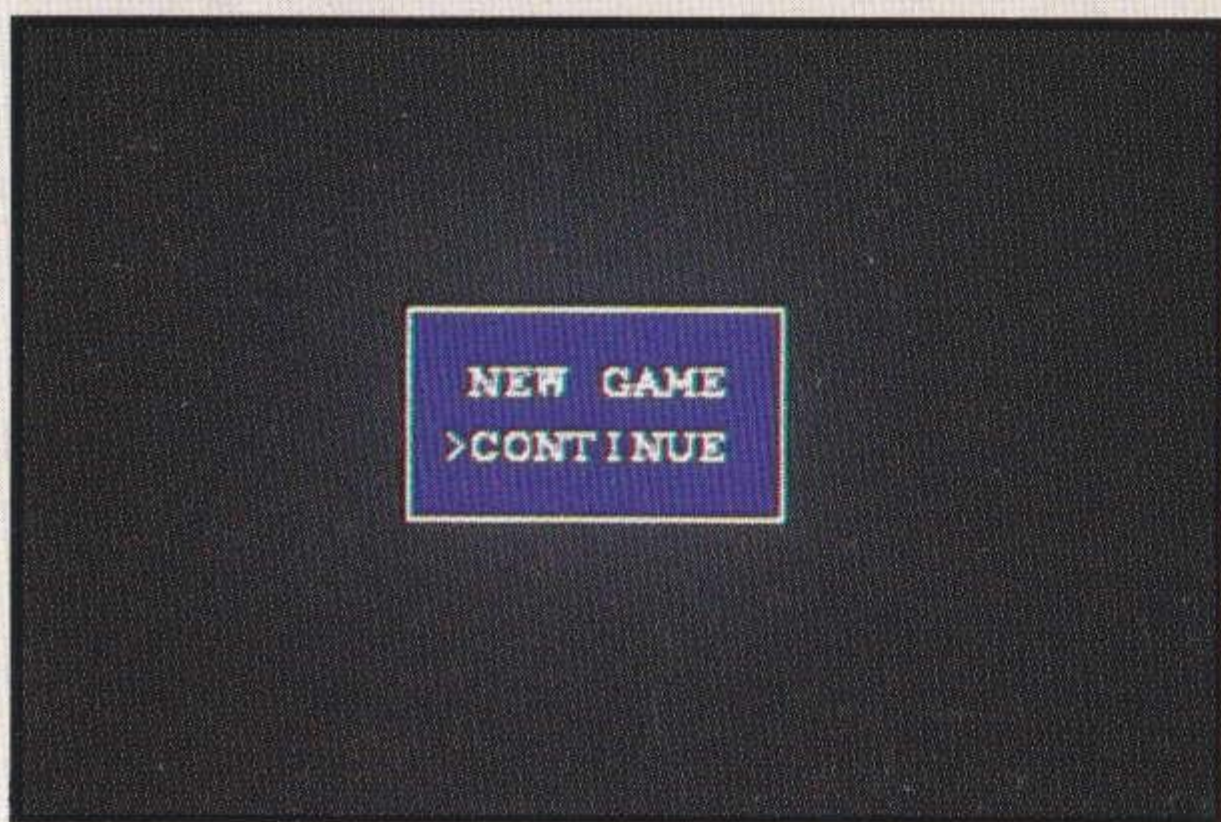
**Cボタン**

コマンドウィンドウのオープン、および各コマンドの決定に使用します。

※コマンドウィンドウなどの詳しい操作方は、P20フィールドコマンドおよびP24バトルコマンドの説明を見てください。



# ゲームのたち上げ方



タイトル画面でスタートボタンを押すと、ニューゲームか、前の続きかを聞いてきますので、方向ボタンで選んで、Cボタンでセレクトします。

## 国王の間と称号

ゲームは、ランデールの国王の間から始まります。

あなたは国王から冒険の許しを受け、冒険者の証として魔法の地図をもらいます。一度行ったことのある村などへは、この魔法の地図によって瞬時に移動することができます。魔法の地図の力はそれだけではありません、あなたが冒険者として名誉ある行いを成し上げた時、この地図にそのしるしが、あらわれるのです。この行いの証こそが、あなたが国王から称号を受けられる証明ですので、新しく行いの証が地図に現れた時は、必ず国王の間へ出向いてください。



だいいん：  
ただいまより ファイター メサイヤと  
まどうし エドガーに しょうごうを さずける。

### 国王の間

魔法の地図にあらわれる印

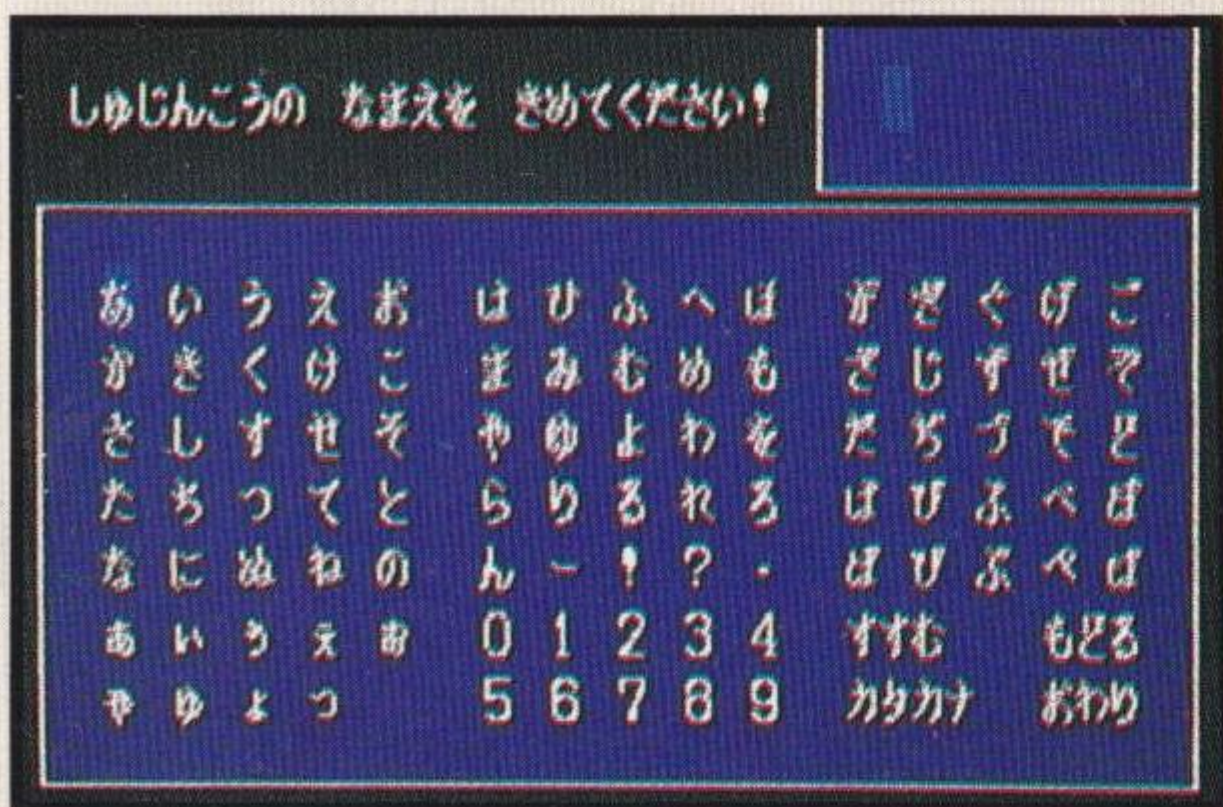




# NEW GAME

あたら はじ  
新しくゲームを始める。

11  
ゲーム  
スタート



NEWGAMEをセレクトすると、名前なまえの入力画面にゅうりよくがめんが出来ますので、方向ボタンで文字もじを選んで、Cボタンで主人公しゅじんこうの名前なまえを入力にゅうりよくしてください。名前は、8文字もじまで入力にゅうりよくできます。

まちがえて入力にゅうりよくした時は、Bボタンで一文字ひともじずつの訂正ていせいができます。名前なまえの入力にゅうりよくが終わったらスタートボタンを押すか「おわり」をセレクトするとゲームが始めはじまります。

新しくゲームを始めはじめると主人公しゅじんこう（あなた）が、国王こくおうから冒険ぼうけんの許しゆるをもらうところからゲームが始めはじまります。

この国の男くに おとこの子は16才こで成人せいじんを迎え、国王こくおうから冒険ぼうけんの許しゆるをもらい、旅立たびだつことができるのです。

## かくしよくぎょう しょうごう 各職業の称号

このゲームでは、従来じゅうらいのRPGでの数字すうじによるレベル表示ひょうじの代わりに、新しい称号しょうごうを授さづけるとキャラクターのレベルあが上がります。

しょうごう  
称号

じゆんい 順位	ぼうけんしや 冒険者	まほうつかい 魔法使	そうりよ 僧侶	トレジャーハンター
1	バトラー	マジシャン	ピルグリム	ビギナー
2	ファイター	メイジ	モンク	ノービス
3	ウォリアー	ソーサラー	プリースト	シーカー
4	ナイト	ウィザード	ビショップ	スカウト
5	ソードマスター	マスターウィザード	アークビショップ	スペシャリスト
6	ヒーロー	ウォーロック	パラディン	エキスパート
7	ロード	セージ	セイント	マスター



せい ちょう  
ステータスと成長

キャラクターの能力は、ステータスで表わされます。ステータスは、成長するものと装備によって変化するものがあります。

せいちょう のうりよく  
成長する能力

HP/MHP

ヒットポイント/最大ヒットポイント

MP/MMP

マジックポイント/最大マジックポイント

たいりよく

武器を装備して攻撃できる力。

うんのよさ

大きいほど、攻撃回数が上がる。

せんとうりよく

魔法の回避能力。大きいほど魔法によるダメージを受けにくくなる。

攻撃の命中、回避能力。大きいほど攻撃の命中率が上がり、敵の攻撃も回避しやすくなる。

そうび へんか のうりよく  
装備により変化する能力

こうげきりよく

高いほど敵に大きなダメージを与えられる。

ぼうぎよりよく

装備する武器により変化する。

こうげきかいですう

高いほど敵の攻撃に耐えることができる。装備する防具により変化する。

いどうほすう

攻撃時に敵を叩く回数。装備する武器と、体力で変化する。

戦闘時に移動できる歩数。装備する防具により変化する。



# キャラクターの成長

キャラクターの能力は、その行動により成長して行きます。冒険中のいろいろな経験の積み重ねが成果として各能力に反映されます。

## 各ステータスの成長要素

HP/MHP

MP/MMP

たいりよく

せんとりよく

体力の成長にともない上がっていく。

魔法を使うことで成長する。

戦闘時の攻撃、移動により成長する。

戦闘時の攻撃、防御により成長する。

## 各職業の特徴

パーティーのキャラクターは、それぞれの職業による個性があって、その能力もちがいます。

### ぼうけんしや 冒険者

HP、体力、戦闘力が最も高く、武器の扱いがうまいが、魔法は使えない。



### そう 僧

体力、戦闘力はあまり高くないが、うんのよさは、まあまあ。  
治癒系の魔法が得意。



### まほうつか 魔法使い

体力、戦闘力は低いが、うんのよさが高い。  
攻撃魔法が使える。



### トレジャーハンター

体力、戦闘力も結構ある。  
戦闘補助の魔法などが使える。

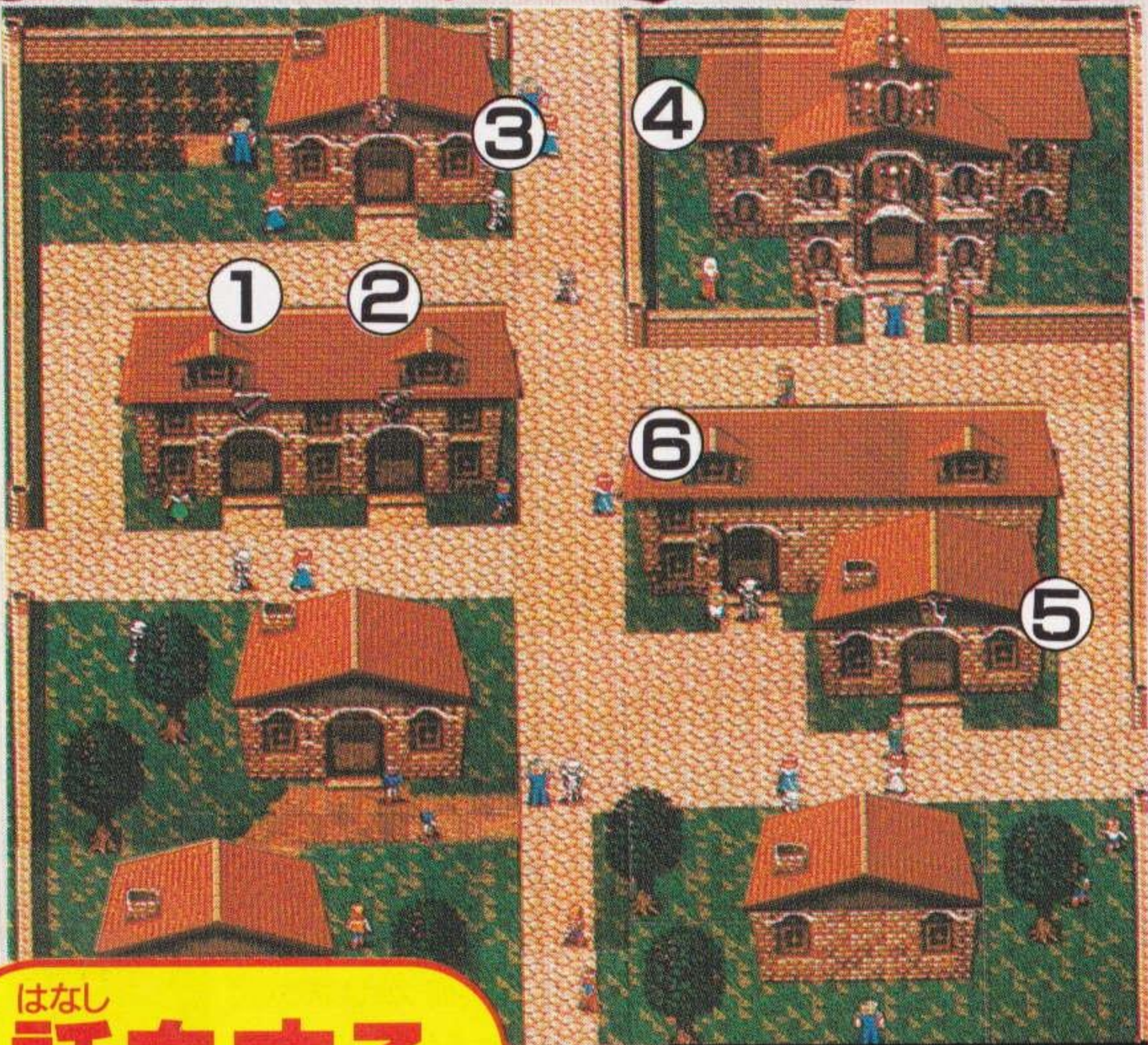


※各職業の能力、使用できる魔法についてはP30~31を参照して下さい。



まち むら し せつ  
**街や村の施設**

城下町ランデールは、ゲームの中心となる街で、ここから西の森や南の草原、東の滝に行くことができます。そのほかにも様々な村が点在していてゲームの進行上の中継地点となります。ランデールの街やそれぞれの村などには、店屋や宿屋、教会などがあります。



はなし  
**話をする**

いろいろなひととはな話をすることは、ゲームを進める大切なポイントです。



話をするためには、話したい人の方を向いて接触します。一度話しをした人でも、あなたがモンスターをたおしたあとや、称号がアップしたあとに、もう一度話をしてみてください。新しい情報を教えてくれるかも知れませんよ!





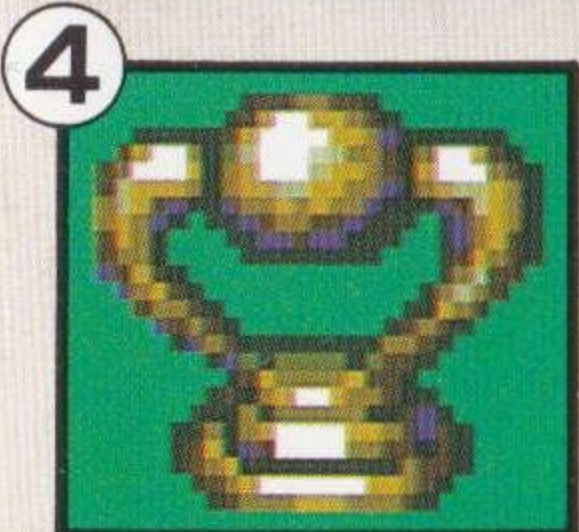
① **武器屋**  
ぶきや  
武器を売っ  
ています。



② **防具屋**  
ぼうぐや  
防具を売っ  
ています。



③ **道具屋**  
どうぐや  
やくそうまもの  
薬草や巻き物などを売っています。



④ **教会**  
きょうかい  
パーティーのなかまが死んでしまったとき生き返  
らせてくれます。



⑤ **酒場**  
さかば  
ぼうけんじょうほう  
冒険の情報やヒントをあた  
てくれます。



⑥ **宿屋**  
やどや  
宿屋に泊るとHPやMPがかいふく  
回復します。

きろくのセーブもここでおこな  
います。  
ランデールの街では玄関にいつもしゆじんこう  
主人公の母親  
がま  
待っていてくれます。

…いつのころからか、このくにやどや  
この国の宿屋では旅のたびつか  
疲れを  
いや  
おとず  
ぼうけんしやたち  
癒しに訪れる冒険者達のために、夜のよる  
あいだも灯  
をのきさき  
軒先にさ  
下げるようになって、  
それがやどや  
かんばん  
宿屋の看板になったそうです。





ぶきや ぼうぐや どうぐや もの う か  
武器屋、防具屋、道具屋では物の売り買いができます

16  
か  
買う  
う  
売る

## か もの 買い物のしかた

みせや はい えら か き  
店屋に入り“かいにきた”を選ぶと、だれが買うのかを聞いて  
きますので、買い物をするキャラを選んでください。



か もの えら がめん  
買い物をするキャラを選ぶと画面  
みぎ しょうひん ひょうじ ほうこう  
右に商品が表示されます。方向ボタ  
ンで買う品物を選んでください。

ぶきや ぼうぐや しょうひん じ そうびじ こうげきりよく こうげき  
武器屋と防具屋では、商品のセレクト時に装備時の攻撃力、攻撃  
かいすう ぼうぎよりよく いどうほすう ひょうじ  
回数、防御力、移動歩数が、表示されます。

## も もの う 持ち物を売る

かくみせ はい えら  
各店に入り“うりにきた”を選ぶと、だ  
れが売ることかを聞いてきます。持ち  
もの う えら  
物を売るキャラを選んでください。  
も もの う えら がめん  
持ち物を売るキャラを選ぶと、画面  
みぎ も もの ひょうじ  
右に持ち物が表示されます。



ほうこう う しょうひん えら  
方向ボタンで売りたい品物を選んでください。  
も もの ぶきや ぼうぐや どうぐや みせ あつか しょうひん う  
持ち物は、武器屋、防具屋、道具屋では、その店で扱っている商品のみ売  
ることができます。



# CONTINUE

17  
CONTINUE  
\*  
SAVE

まえ つづ  
前の続きをする

データをロードします!

きろく 1	メサイヤ	ウォリアー
きろく 2	せんとうりょく	1883
きろく 3	もちきん	1543G

CONTINUEをセレクトすると、きろくのセレクト画面がでます。  
"きろく"は1~3まであります。

つづ とき  
続きをする時は"きろく"の1~3を方向ボタンで選んで、スタートボタンまたは、Cボタンをおすと、前にセーブしたところからゲームが始まります。

注)セーブしたきろくがないときは、CONTINUEは、表示されずNEW GAMEのみ表示されます。

# SAVE

とちゆう  
途中でやめる

きろくがセーブできるのは宿屋です。宿屋に入って泊まったあと、または"泊まりますか?"と聞かれて"いいえ"を選ぶと、宿屋の主人が冒険のきろくをするかどうかをたずねてきます。

"はい"を選び、きろくの1~3を選んでCボタンを押すと、きろくのセーブをすることができます。

きろくのセーブが終わると冒険を続けるかどうかを聞いてきます。"いいえ"を選ぶとゲームが終了します。





# 仲間が死んでしまったら

戦闘中にHP(ヒットポイント)が0になると、肉体は一時的に消滅し、魂は石になってしまいます。この石は魂の石と呼ばれるものです。

この石を持っていれば死んだキャラの肉体を再び甦らせることで復活することができます。

しかし、肉体をよみがえらせることができるのは教会の僧侶のみです。



魂の石



教会

※パーティーが全滅するとコンティニュー画面から始まります。

## 特殊状態

キャラクターが毒を受けたり、まひ等の状態になってしまうと一時的にステータスが下がったり戦闘できなくなったりします。これらの状態は教会で直すことができます。

- |      |                |                |
|------|----------------|----------------|
| どく   | : 体力、戦闘力が半減    | (戦闘後も継続)       |
| まひ   | : 戦闘不能になる      | (戦闘中のみ)        |
| せきか  | : 石になってしまう     | (戦闘後も継続)       |
| ねむり  | : しばらく眠ってしまう。  | (戦闘中のみ)        |
| ちんもく | : 魔法が使えなくなる    | (戦闘中のみ)        |
| のろい  | : 呪われた物を装備している | (教会で直す)        |
| しばう  | : 死んでいる        | (教会、魔法等でよみがえる) |

※呪われたアイテムは装備すると外れなくなります。



# アイテムとお金<sup>かね</sup>

19  
かね  
お金



モンスターを倒すと、お<sup>たお</sup>  
金<sup>かね</sup>やアイテムを落<sup>お</sup>とし  
ていきます。

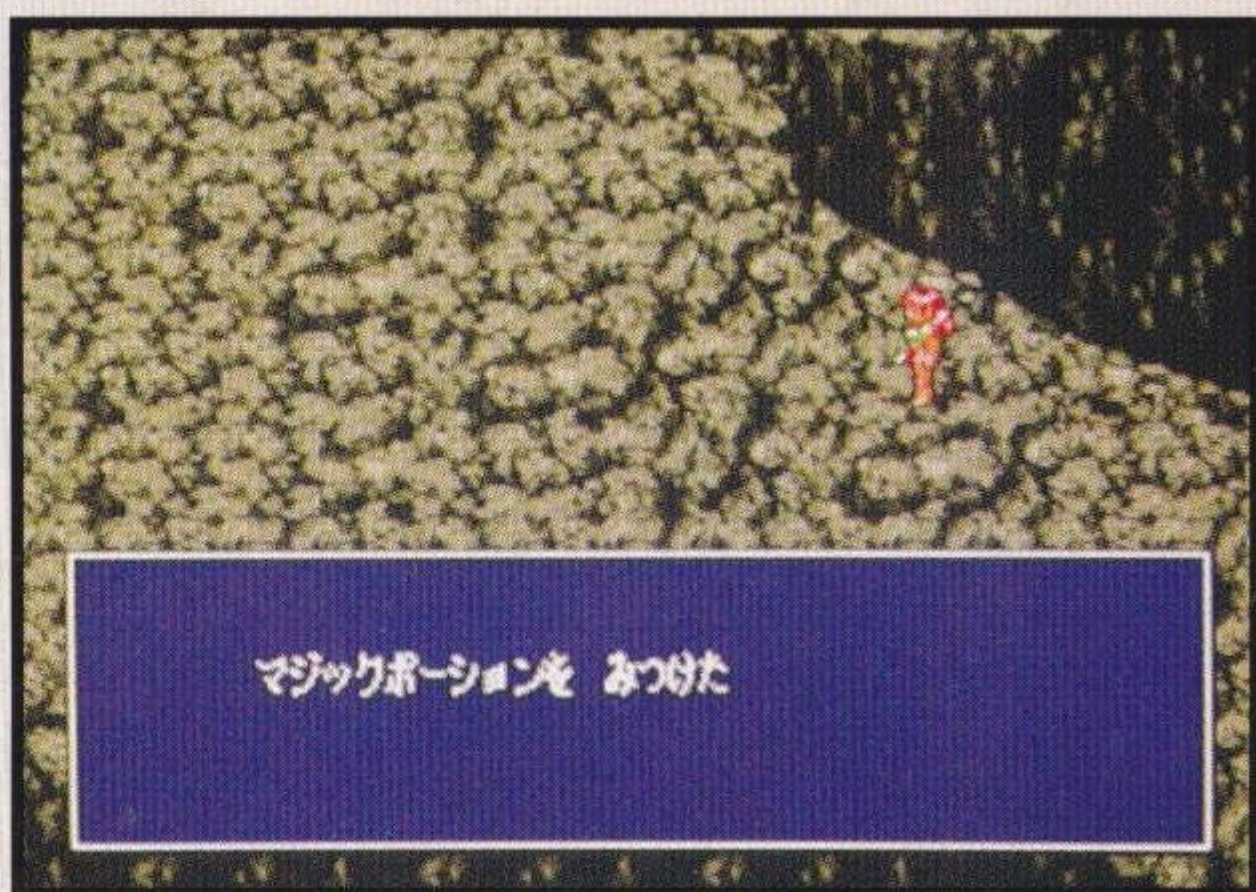
しかし…その中<sup>なか</sup>には、たまに呪<sup>のろ</sup>いのかけられているアイテムが入<sup>はい</sup>っていることがあります。

運<sup>うんわる</sup>悪<sup>て</sup>く、手にいれたアイテムが呪<sup>のろ</sup>われていて、パーティーのだれかがそれを身<sup>み</sup>に付<sup>つ</sup>けてしまうと、そのメンバーは呪<sup>のろ</sup>われてしまいます。

メンバーにかけられた呪<sup>のろ</sup>いをとくためには、教<sup>きょうかい</sup>会<sup>そうりよ</sup>の僧<sup>と</sup>侶<sup>と</sup>に解<sup>と</sup>いてもらわなければなりません。

呪<sup>のろ</sup>いが解<sup>と</sup>けるとそのアイテムは消<sup>き</sup>えてしまいます。

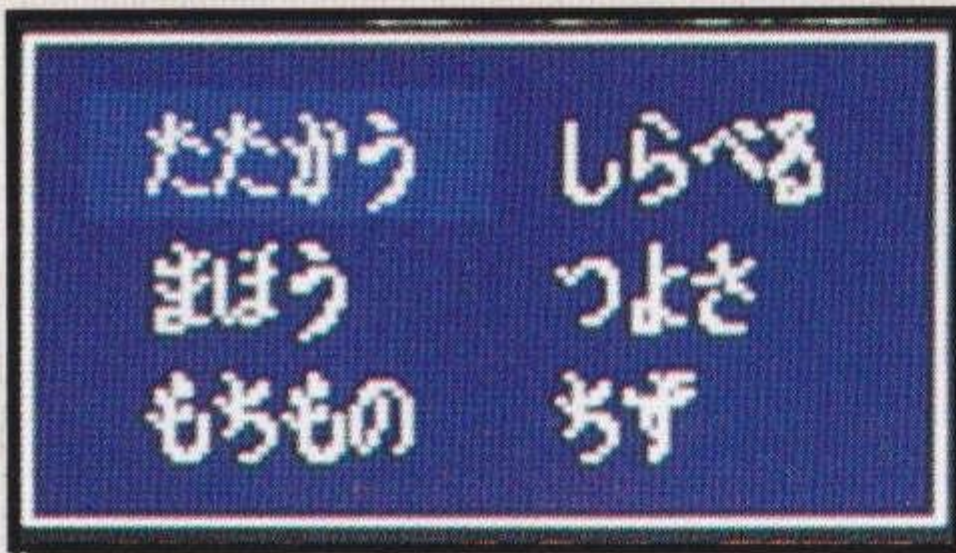
モンスターの落<sup>お</sup>として  
いくアイテムの中<sup>なか</sup>には、  
たまに掘<sup>ほ</sup>り出<sup>だ</sup>し物<sup>もの</sup>があ  
ったりします。





# フィールドコマンド

ゲーム中にCボタンを押すと、フィールドコマンドのウィンドウが表示されます。方向ボタンでコマンドを選んでCボタンで決定します。



## ● たたかう

戦闘を開始し、バトルモードに入ります。

## ● まほう

傷の治療などの魔法をかける時に、使います。

## ● しらべる

先頭のキャラクターの、足元を調べます。

## ● ちず

魔法の地図を開いて、地名による移動を行います。

## ● もちもの

武器、防具の装備、道具を使う、仲間と道具を交換する時に使います。

## ● つよさ

パーティーのステータスの表示と、並びかえをします。

## 魔法の使い方

移動中に魔法を使うことができます。

“まほう”を選ぶと、だれが魔法を使うかを聞いてきます。

魔法を使うキャラを選び、使いたい魔法を選んでください。

選んだ魔法が回復や治療のための魔法のときは、だれに使うかを聞いてきますので魔法を使う相手を選んでください。

まほうをつかうのはだれですか?	
メサイヤ	HP 864/1831 MP まほうはつぎない
ミディ	HP 1285/1500 MP 200/ 200
エドガー	HP 1150/1150 MP 267/ 347
アステイア	HP 0/1228 MP 280/ 280



※バトルモードの説明はP.24バトルコマンドを見てください。

## もちもの持ち物コマンド

各キャラに自由に道具や装備をもたせたり、交換させたりすることができます。

“もちもの”のコマンドを選び“そうび”を選  
と、だれが装備するかを聞いてきますので、装  
備したいキャラクターを選んで、装備画面に従  
い、武器や防具を選んでください。

だれがもちものを そうびしますか？	メソイヤ HP 1444/1831 MP 360/360
	ミディ HP 1285/1500 MP 175/200
	エドガー HP 689/1150 MP 247/347
	アスディ HP 1/1228 MP 280/280

武器、防具の装備

だれがもちものを つかいますか？	メソイヤ HP 1444/1831 MP 360/360
	ミディ HP 1285/1500 MP 175/200
	エドガー HP 689/1150 MP 247/347
	アスディ HP 1/1228 MP 280/280

“もちもの”のコマンドを選び“つかう”を選  
と、だれの道具を使うかを聞いてきますので、  
キャラクターを選んで、使う道具を選び、さら  
にだれに使うかを選んでください。

道具を使う

“もちもの”のコマンドを選び“わたす”を選  
と、だれの道具を渡すかを聞いてきますので、  
キャラクターを選んで渡す道具を選び、渡す相  
手を選んでください。

だれにわたしますか？	メソイヤ HP 2475/2475 MP 360/360
カイトシールド	エドガー HP 1425/1425 MP 612/612
ガンレット	ミディ HP 1974/1974 MP 258/258
アンダーコート	アスディ HP 1649/1649 MP 338/338
ハイボーション	
ハイボーション	
ハルバード	
ハイボーション	
ハイボーション	
こうろんのゆびわ	
スピードブーツ	

持ち物をわたす

しかし、渡す相手のアイテムがいっぱいのと  
きは渡せません。「もちものがいっぱいです」  
というようなメッセージが表示されます。  
また、各自装備しているアイテムは、渡す事  
はできません。

ただいま しらべる まほう つよさ もちもの ちざ	メソイヤ HP 1049/1857 MP 360/360
	ミディ HP 1158/1500 MP 175/200
	エドガー HP 526/1150 MP 197/347
	アスディ HP 1/1228 MP 280/280
もちきん 7882G	

“しらべる”のコマンドは、先頭のキャラクター  
の足元を調べる時に使います。  
洞窟などで見つけた宝箱を開く時にも、この  
コマンドを使います。








調べる。



パーティーのステータスや状態を見る

ステータス ならび替え	メサイヤ HP 1049/1857 MP まほうはつかえない
ぼうけんで 身につけたしなもの まほうのちず まほうのいし	ミディ HP 1158/1500 MP 175/ 200
もちぎん 7882G	エドガー HP 526/1150 MP 197/ 347
	アスティア HP 1/1228 MP 280/ 280

"つよさ"のコマンドを選びステータスを選び、画面右のキャラクターの名前が点滅しますので、ステータスを見たいキャラクターを選びステータスが表示されます。

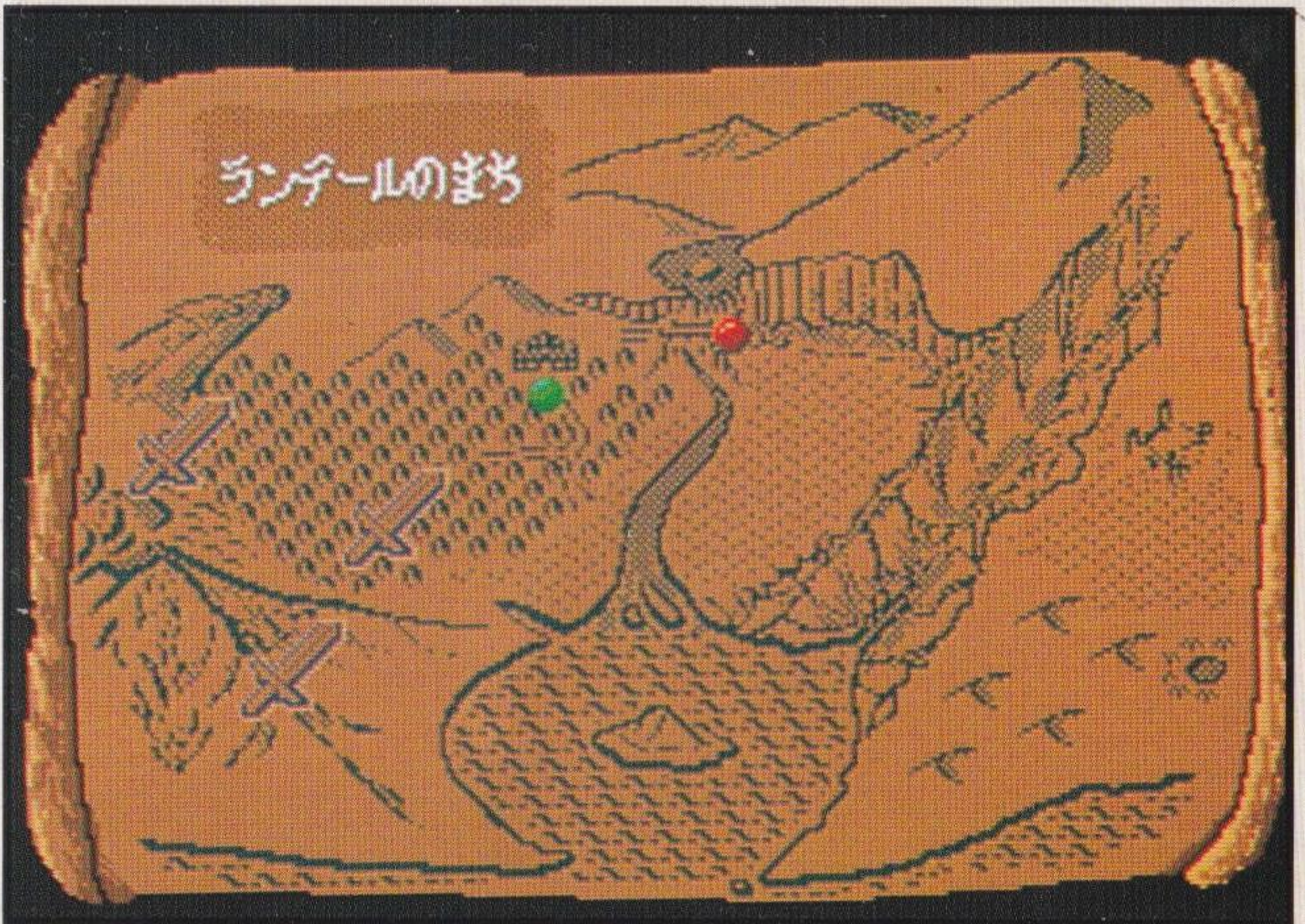
 <b>メサイヤ</b> ナイト	HP 1049/1857 MP まほうはつかえない
装備しているもの  ロングソード  チェインメイル  カイトシールド  サレット  ガントレット  レザーブーツ	こうげきりょく 60 こうげきかいたすう 10 ぼうぎょりょく 224 いどうほすう 4 せんとうりょく 2329 たいりょく 75 うんのよさ 35



## パーティーの並びかえをする。

“つよさ”のコマンドを選び、並びかえを選ぶと、画面右のキャラクターの名前が点滅しますので、先頭のキャラから順番に選んでください。

## 魔法の地図で移動する



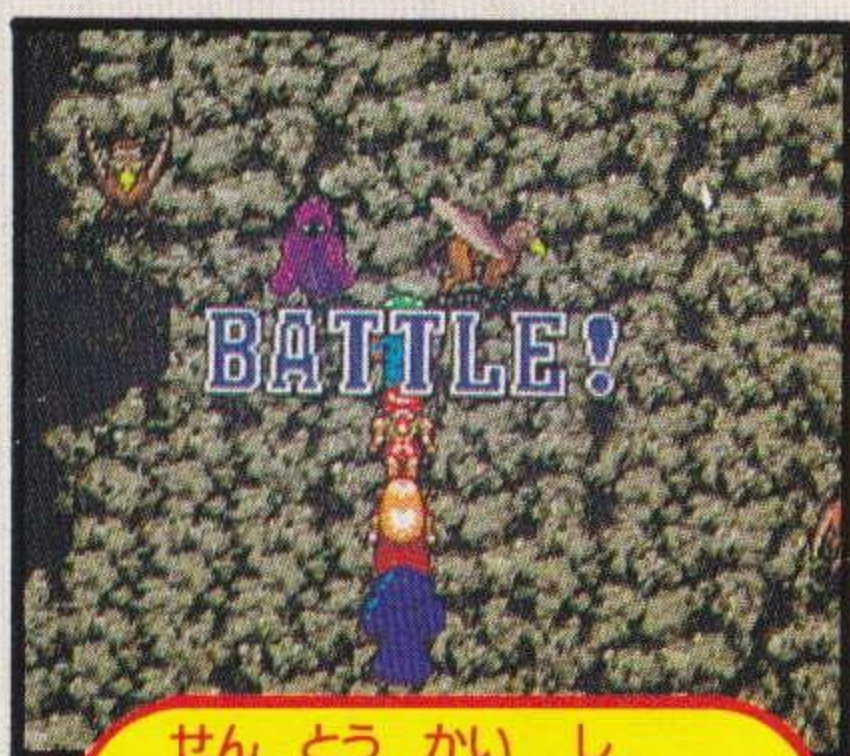
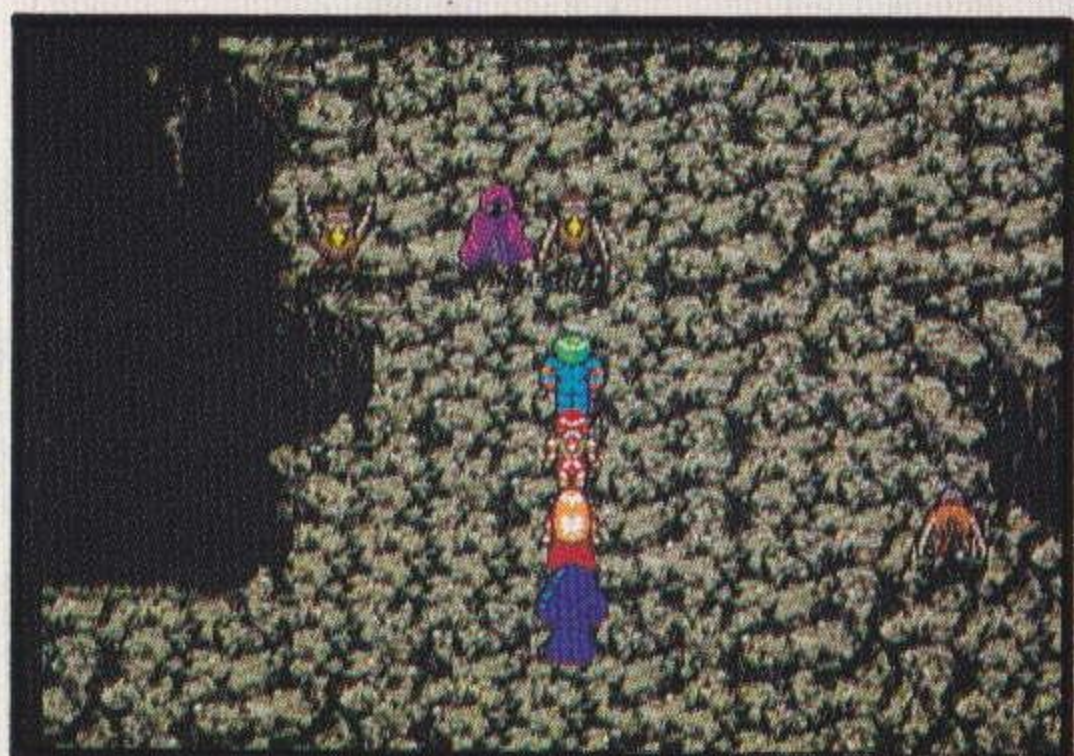
“ちず”のコマンドを選ぶと、画面に魔法の地図が表示されますので、方向ボタンでいきたい場所を選んでください。

選んだ場所に瞬時に移動することができます。ただし魔法の地図は洞窟の中などでは、魔法の力が封じられてしまい、使えないことがあります。



# バトルコマンド

モンスターのいる所<sup>ところ</sup>で、フィールドコマンドの“たたかう”<sup>えら</sup>を選ぶか、モンスターと接<sup>せつしよく</sup>触すると戦<sup>せんとう</sup>闘が始<sup>はじ</sup>まり、バトルモード<sup>はい</sup>に入ります。「ルームガーダー」などのボスキャラのいる所<sup>ところ</sup>では、強<sup>きようせい</sup>制的にバトルモード<sup>はい</sup>に入ります。



せんとうかいし  
**戦闘開始!**

## だれが戦<sup>たたか</sup>う?

まず、行<sup>こうどう</sup>動するキャラを方<sup>ほうこう</sup>向ボタンで選<sup>えら</sup>び、Cボタンで、決<sup>けつてい</sup>定します。この時<sup>とき</sup>、セレクトするキャラの名<sup>な</sup>前とHP/MPが表<sup>ひようじ</sup>示され、そのキャラが点<sup>てんめつ</sup>滅します。行<sup>こうどう</sup>動するキャラが決<sup>けつてい</sup>定されると、ウインドウが表<sup>ひよう</sup>示されます。



メサイヤ  
HP 1882/1882  
MP まほうはつかえない

メサイヤ  
HP 1882/1882  
MP まほうはつかえない

※接<sup>せつしよく</sup>触しているモンスターがないときは“こうげき”<sup>えら</sup>を選ぶことはできません。



# こうげき

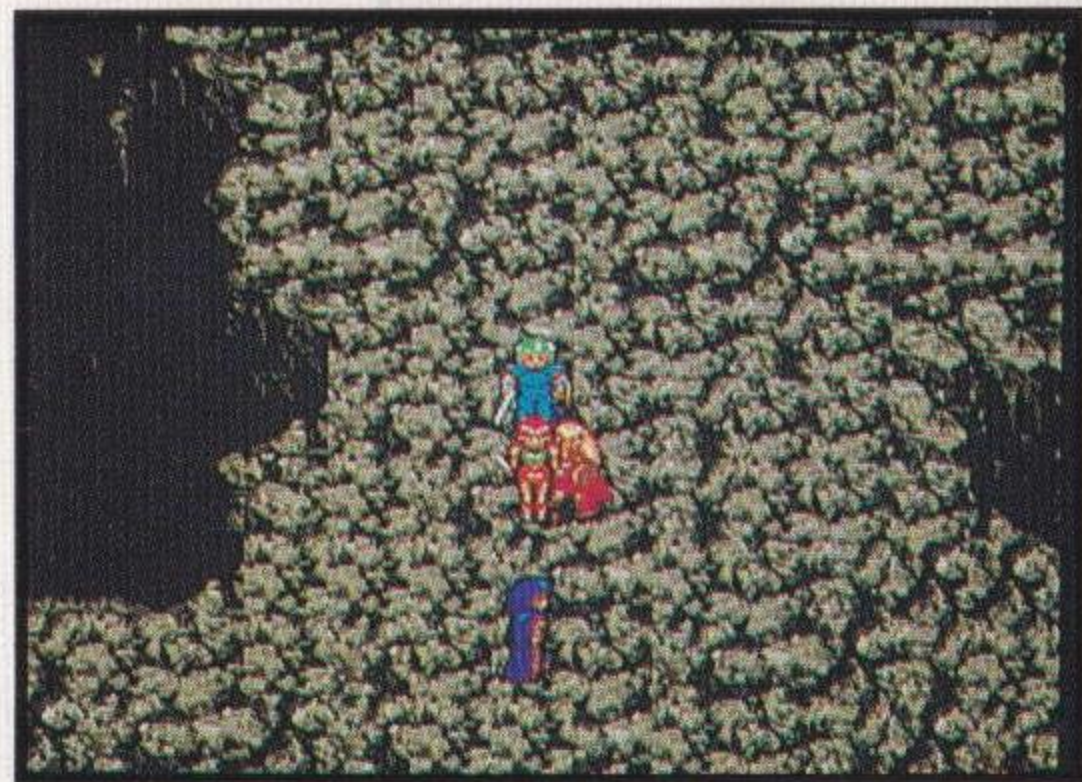
キャラとモンスターが、<sup>せつしよく</sup>接触しているときのみ、モンスターを<sup>こうげき</sup>攻撃  
 できます。“<sup>えら</sup>こうげき”を選んで<sup>お</sup>Cボタンを押すと<sup>こうげき</sup>攻撃できるモンス  
 ターが<sup>てんめつ</sup>点滅します。このとき<sup>せつしよく</sup>接触しているモンスターが、<sup>ふくすう</sup>複数いる  
 場合は<sup>ばあい</sup>方向ボタンで<sup>ほうこう</sup>攻撃するモンスターを<sup>えら</sup>選ぶことができます。



<sup>かく</sup>各キャラを<sup>おも</sup>思い<sup>おも</sup>思いの<sup>ばしよ</sup>場所に<sup>はい</sup>配  
<sup>ち</sup>置して<sup>たたか</sup>戦えます。



<sup>せんとう</sup>戦闘が<sup>しゅうりよう</sup>終了すると、<sup>じ どうてき</sup>自動的に  
<sup>なら</sup>もとの<sup>かた</sup>並び方にもどります。





"まほう"を選ぶと、魔法の選択ウィンドウが、表示されます。  
方向ボタンで魔法を選んで、Cボタンで決定します。



使いたい魔法を選んだら、次に魔法をかける相手を選びます。

ただし、攻撃魔法で画面内すべてのモンスターに対する魔法のときは、相手の選択は行いません。

また魔法の種類によって、かける相手がモンスターの場場合と味方の場場合があります。



## 対モンスター魔法

魔法をかける相手がモンスターのときは、標的になるモンスターが点滅するので、方向ボタンでモンスターを選んで、Cボタンで決定します。





# 味方に対する魔法

味方にかける魔法を選択すると、画面に魔法をかけられるキャラクターのステータスが表示されます。方向ボタンで選んで、Cボタンで決定します。

どれをつまみますか？

トリートメント  
ディクスケット  
ホールド  
エスケイプ

メサイヤ

HP 864/1831  
MP まほうはつぎえない

ミディ

HP 1285/1500  
MP 200/ 200

エドガー

HP 1150/1150  
MP 267/ 347

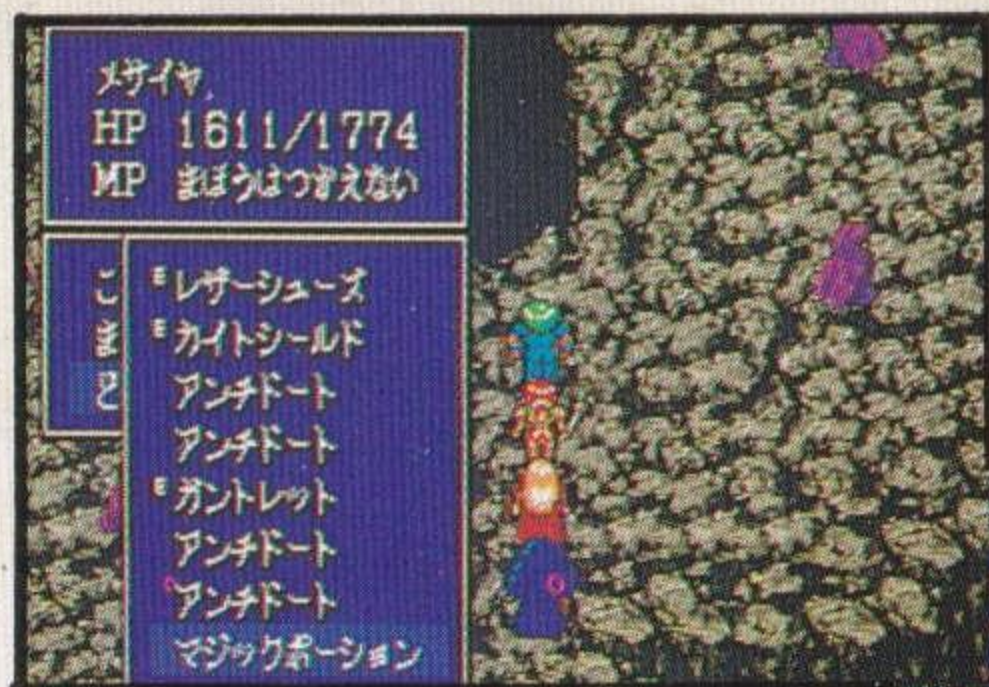
アズティ

HP 0/1228  
MP 280/ 280

## どうぐ

"どうぐ"を選ぶと道具の選択ウィンドウが表示されます。方向ボタンで道具を選んで、Cボタンで決定します。

## 何をを使う？



## 誰に使う？

使いたい道具を選んだら、次に道具を使う相手を選びます。道具の種類によって、使う相手がモンスターの場合と味方の場合があります。使う相手の選び方は、魔法と同じです。



## いどう

"いどう"<sup>えら</sup>を選ぶと移動画面になります。<sup>い どう が めん</sup>キャラの移動範囲が<sup>い どう は ん い</sup>表示されます。



<sup>ほうこう</sup>方向ボタンで移動したい場所を選んで<sup>い どう</sup>□ボタンで<sup>ばしよ</sup>決定します。



## こうげき

移動した場所<sup>い どう</sup>でモンスターと接<sup>ばしよ</sup>触していると、攻<sup>せつしよく</sup>撃するか、その場<sup>ば</sup>で待機かを聞<sup>たい き</sup>いてきますので、方<sup>ほうこう</sup>向ボタンで選<sup>えら</sup>んで□ボタンで決<sup>けつてい</sup>定します。

"たいき"<sup>えら</sup>を選<sup>なに</sup>ぶとキャラクターは何もせず、その場<sup>ば</sup>で待機<sup>たい き</sup>します。

## にげる

"にげる"<sup>えら</sup>を選<sup>しゅうごう</sup>ぶとパーティーが集<sup>もと</sup>合し、元<sup>なら</sup>の並<sup>かた</sup>び方にもどり、バトルモード<sup>かいじよ</sup>を解除します。



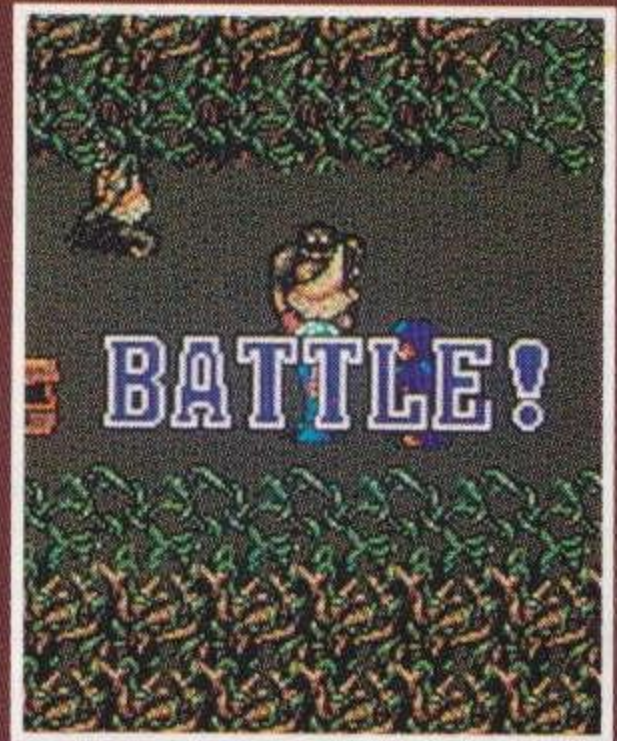
# 戦闘時のアドバイス

バトルモードに入った時に、画面の中にいるモンスターが戦闘の対象になります。

画面中のモンスターをなるべく少なくして戦闘を開始すると、戦闘回数は増えますが、一度にたくさんのモンスターを相手にするよりは楽に戦うことができます。

キャラクターの能力を生かして、作戦を立てて戦闘を行うことも戦いに勝つ秘訣です。

キャラクター達は、戦闘時の経験によって成長していきますので、バランス良く使い、その個性を伸ばすことも大切です。



戦闘中“こうげき”を選択する前に必ず“いどう”コマンドで敵の後に回り込み、背後から攻撃すれば反撃を受けません。しかし、これは背後から来る敵にも同じことが言えます。敵の動きには十分な注意が必要です。



ま ほう いち らん  
魔法一覽

## マジックスペルリスト

キャラクターの職業しよくぎようによって使える魔法まほうが違います。  
また移動時いどうじと戦闘時せんとうじでも使える魔法まほうが変わります。

ま ほう つか ま ほう  
魔法使いの魔法

名 前	効 果	ファイ戦味敵	MP
ファイアーボール	火球が敵に飛んで行く	×○×1	20
ブレイズ	火球が敵に飛び、火柱となる	×○×1	50
ファイアーストーム	炎の嵐で全ての敵を焼きつくす	×○×全	85
コールド	冷気を敵に飛ばす	×○×1	30
フリーズ	冷気で敵を包み込む	×○×1	60
ブリザード	全ての敵に吹雪でダメージをあたえる	×○×全	90
サンダー	敵の頭上に雷を落とす	×○×1	40
ライトニングボルト	敵に連続して雷を落とす	×○×1	70
サンダーストーム	全ての敵に雷を落とす	×○×全	120
エクスプロージョン	伝説の最強魔法、効果は不明	×○×全	300
サイレンス	敵全部の魔法を封じる呪文	×○×全	15
フィアー	敵をおびえさせ逃走させる	×○×全	20

フィ.....フィールドで使える魔法  
 戦.....戦闘時に使う魔法  
 敵.....敵に対する魔法  
 味.....味方に対する魔法  
 |.....| 匹の敵にのみ有効な魔法  
 全.....敵全体に有効な魔法



## 僧侶の魔法

名前	効果	味方/敵	MP
ターンアンデット	アンデッドモンスターを土に返す	×○×全	50
シールド	敵からのダメージを減らす	×○1×	20
スプレット	敵の魔法効果を半減させる	×○1×	20
キュアポイズン	毒を消す	○○1×	10
キュアパラライズ	麻痺を治す	○○1×	10
キュアストーン	石化を治す	○○1×	20
キュアオール	死、呪い以外の症状が回復する	○○1×	30
ヒール	HPが300ポイント回復する	○○1×	10
リカバー	HPが1000ポイント回復する	○○1×	50
リフレッシュ	HPが完全回復(死、呪い以外)	○○1×	80
リザレクション	HPが半分になって生き返る	○○1×	80
レストレーション	パーティ全員にリフレッシュの効果	○○1×	250

## トレジャーハンターの魔法

名前	効果	味方/敵	MP
フォース	味方一人の戦闘力を10%上げる	×○1×	50
コプラス	敵1匹の戦闘力を10%下げる	×○×1	25
ヘイスト	味方の歩数を2歩増やす	×○1×	25
プレッシャー	敵の歩数を2歩減らす	×○×1	50
スロー	敵の攻撃回数を1回減らす	×○×1	20
クイック	味方の攻撃回数を1回増やす	×○1×	30
スリープ	敵の集団を眠らせる	×○×1	40
チャーム	敵を混乱させる(近くにいる敵を見失う)	×○×1	20
トリートメント	HP300回復	○○1×	10
ディクスケイト	毒を消す	○○1×	10
ホールド	マップ上の敵の動きを止める	○×××	30
エスケイプ	マップの入口に戻る	○×××	20



# いちらん アイテム一覧

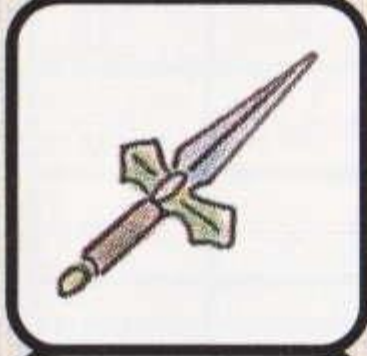


## ◀ダガー／ナイフ

たんけん こうげきりよく ひく かる  
短剣、攻撃力は低いが軽い。

## ▶スタッフ

き つえ まほうつか この つか  
木の杖、魔法使いが好んで使う。



## ◀ショートソード

みじか けん かる ふ  
短めの剣で、軽く振りやすい。

## ▶ロングソード

はわた なが けん こうげきりよく おも  
刃渡りの長い剣、攻撃力はあるがやや重い。

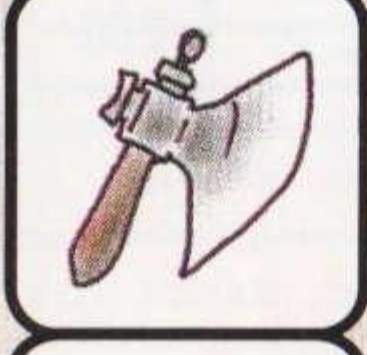


## ◀モーニングスター

ふ まわ つか こうげきりよく  
振り回して使う、攻撃力はまあまあ。

## ▶ハンドアックス

こがた おの けん くら おも こうげきりよく たか  
小型の斧、剣に比べ重いが攻撃力が高い。

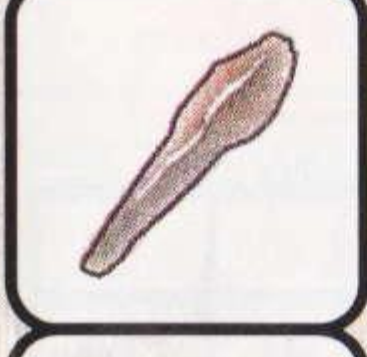


## ◀バトルアックス

おおがた おの いりよく ばつぐん おも なんてん  
大型の斧、威力は抜群だが重いのが難点。

## ▶メイス

は かいりよく おも  
破壊力があるが、やや重い。

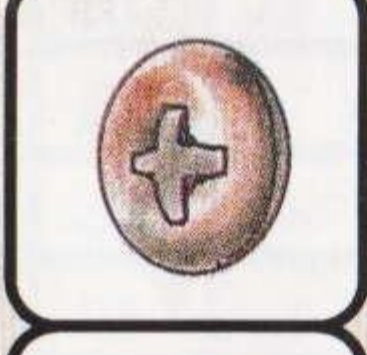


## ◀こんぼう

やす こうげきりよく  
安くて、けっこう攻撃力がある。

## ▶バックラー

ちゅうおう とつき たて  
中央に突起のある盾。

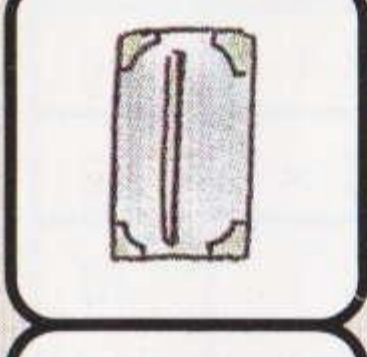


## ◀ラウンドシールド

もくせい ちい たて かる  
木製の小さな盾で、軽い。

## ▶カイトシールド

おお たて  
やや大きめの盾。

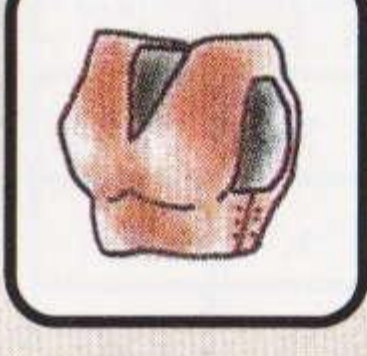


## ◀タワーシールド

おおがた たて おも  
大型の盾で重い。

## ▶ローブ

ぬの ふく ぼうぎよりよく ひく  
布の服、防御力は低い。

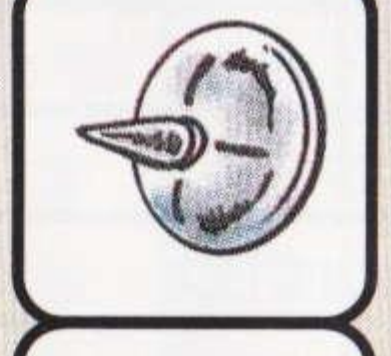
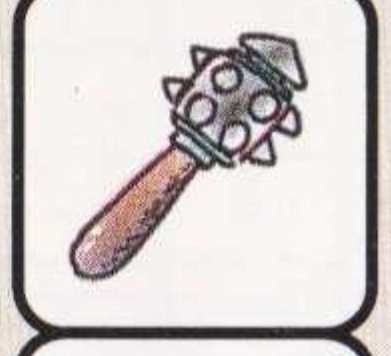
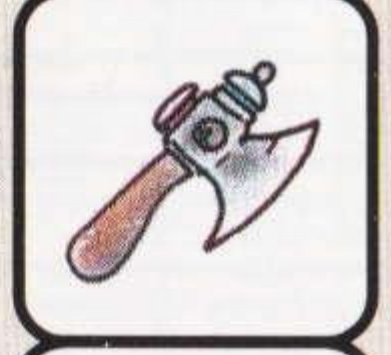


## ◀レザーアーマー

かわ よろい かる うご  
皮の鎧、軽く、動きやすい。

## ▶チェーンメイル

くさり あ よろい  
鎖で編んだ鎧。







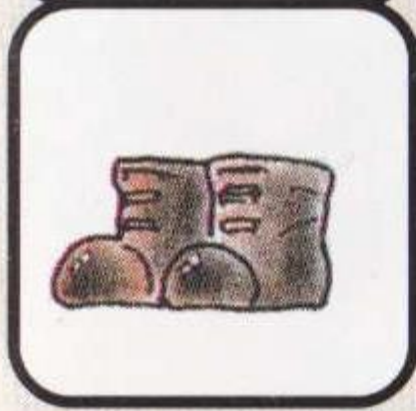
◀プレートメイル  
きんぞくせい よろい ぼうぎよりよく たか おも  
 金属製の鎧。防御力は高いが重い



◀サレット  
ぼうし がた かぶと  
 帽子型の兜。

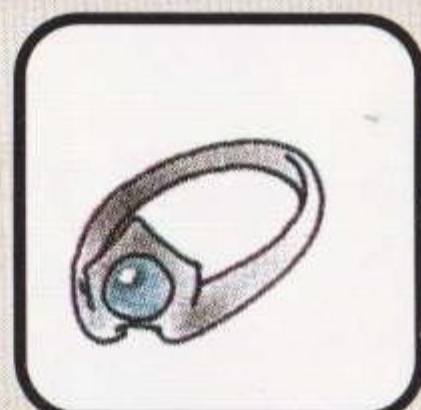


◀レザーグローブ  
かわ てぶくろ かる じょうぶ  
 皮の手袋。軽く丈夫。

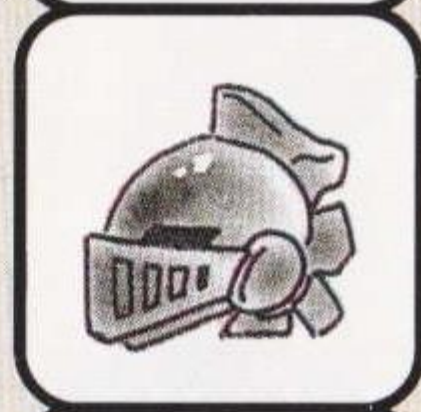


◀レザーシューズ  
ふつう かわぐつ  
 普通の革靴。

▶サークレット  
ぼうぎよりよく ひく  
 防御力は低い。



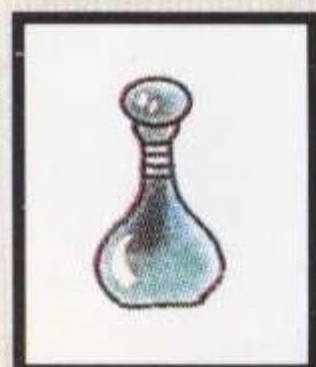
▶フルヘルム  
ぼうぎよりよく たか しや せま せんとりよく さ  
 防御力は高いが視野が狭く戦闘力が下がる。



▶ガントレット  
きんぞくせい こて おも ぼうぎよりよく たか  
 金属製の小手。重いが防御力は高い。



▶レザーブーツ  
かわ かる じょうぶ  
 皮のブーツ。軽くて丈夫。



ポーション/  
 ハイポーション  
かいふく  
 HPが回復する。



エリキサー  
ぜんかい  
 HPが全快する  
ばんのうやく  
 万能薬。



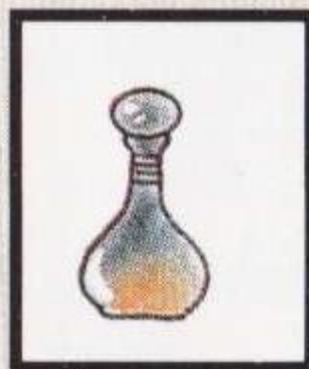
アンチドット  
どくけ  
 毒消し。



せいすい  
 アンデットにダメージ  
あた  
 を与える。



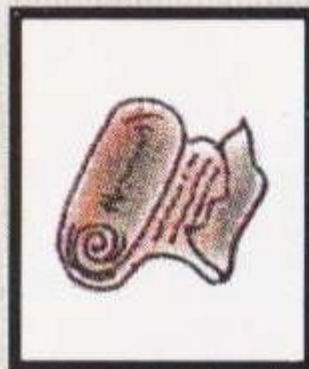
きつけぐすり  
ねむ さ  
 眠りを覚ます。



マジック  
 ポーション  
かいふく  
 MPが回復する。



ゆびわ  
まほう ゆびわ  
 魔法の指輪



まきもの  
まほう しょ  
 魔法の書。



ぼうけんしやたち ゆ て ぶ き み  
冒険者達の行く手をはばむ、不気味なモンスター  
たち。とく い がいけん どうよう のうりよく どくとく  
特異な外見と同様、その能力もそれぞれ独特のものをそ

なえている。

## しょう かい モンスター紹介

ヒューマンタイプのモンスターで  
む ぐわん せい じゆん せい じゆん せい じゆん  
群れになって行動する小型のモン  
スター。こうげきりよく  
攻撃力があるので  
ようちゆうい  
要注意！

たいかく おな  
体格はゴブリンと同じぐらいの  
こがた いぬ かお  
小型のモンスターだが犬の顔をし  
ている。もり なか す  
森の中に住んでいる。

ちのう ひく うご にぶ かいりき  
知能が低く動きも鈍いが、怪力を  
も きようれつ はかいりよく  
持っているので、強烈な破壊力が  
ある。うすぐら もり おお  
薄暗い森にすることが多い。

みどりいろ たいえき  
緑色でドロドロしている、体液で  
ほか せいぶつ と うすぐら  
他の生物を溶かしてしまう。薄暗  
もり き かげ かく  
い森の木の陰などに隠れている。

いぬ に よ あし  
犬に似た四つ脚のモンスターで、  
すど つめ ほのお こうげき  
鋭い爪と炎のブレスで、攻撃をし  
てくる。

くち ひ は こがた  
口から火を吐く小型のモンスター。  
に はね と まわ  
こもりにも似た羽で飛び回る。

うし こだい まほう おうこく じゆう  
失われた古代の魔法の王国の住  
にん したい おんねん い かえ  
人の死体が怨念で生き返ったも  
の。ふつう スケルトンに比べ、とて  
つよ  
も強い。

つばさ も まじゆう すど おそ  
翼を持つ魔獣、鋭いくちばしで襲  
いかかってくる。

どうくつ おとこ そ かえ  
洞窟に住むトカゲ男。反り返った  
つるぎ も  
剣を持っている。



ゴブリン



トロール



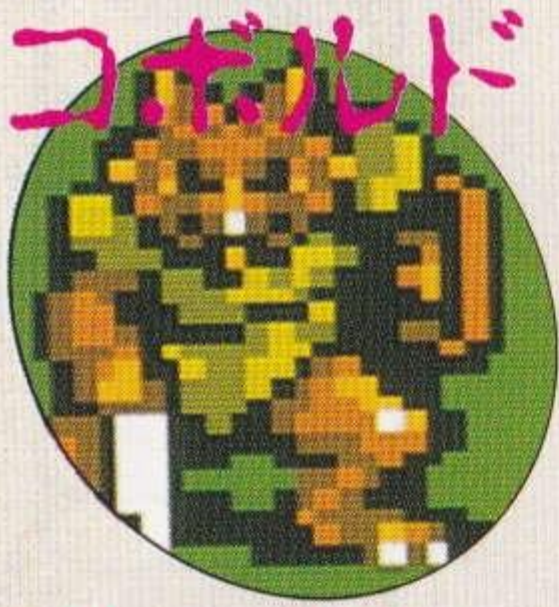
ヘルハウンド



スケルトン



リザードマン



コボルド



グリーンスライム



ゴレムリン



グリフォン



# し よう じょう ちゅう い 使用上のご注意

カートリッジは精密機器せいみつぎ きですので、とくに注意ちゅういしてください。

## でんげん かくにん 電源OFFをまず確認！

カートリッジを抜き差しするときは、必ず、本体ほんたいの電源スイッチをOFFにしておいてください。電源スイッチをONにしたまま無理むりに、カートリッジを抜き差しすると、故障こしょうの原因げんになります。

## カートリッジはデリケート

カートリッジに強いショックあつを与えないでください。ぶつけたり、踏ふんだりするのは厳禁げんきんです。また、分解ぶんかいは絶対ぜったいにしないでください。

## たんし ぶ ふ 端子部には触れないで

カートリッジの端子たんしに触れたり、水みずで濡ぬらしたりすると、故障こしょうの原因げんいんになりますので注意ちゅういしてください。

## ほ かん ば しょ ちゅう い 保管場所に注意して

カートリッジを保管ほかんするときは、極端きょくたんに暑あついところや寒さむいところを避さけてください。直射日光ちやくしゃにっこうの当あたるところやストーブの近くちか、湿気しっけの多おほいところなども厳禁げんきんです。

## やくひん つか ふ 薬品を使って拭かないで

カートリッジの汚よごれを拭ふくときに、シンナーやベンジンなどの薬品やくひんを使つかわないでください。

## あそ ゲームで遊ぶときは

長い時間ながゲームじかんをしていると、目めが疲つかれます。ゲームで遊ぶあそときは健康けんこうのため、1時間じかんごとに10分ぶん～20分ぶんの休憩きゅうけいをとってください。また、テレビ画面がめんからなるべく離はなれてゲームをしてください。

メガドライブをプロジェクションテレビとう(スクリーン投とう影えい方式ほうしきのテレビ)に接続せつぞくすると、残像光量ざんざうこうりょうによる画面がめん焼けやけが生しょうじる可能性かのうせいがあるため、接続せつぞくしないで下ください。





MEGA DRIVE



NCS 日本コンピュータシステム株式会社

〒106 東京都港区西麻布4-16-13 第28森ビル

TEL 03-3498-4649・50

お問い合わせはソフトウェア プロダクト部

(直通)03-3486-6588(受付時間)平日9~18時

この商品は株セガ・エンタープライゼスがSEGA MEGA DRIVE専用のソフトウェアとして、自社の登録商標 **SEGA** の使用を許諾したものです。

Patents: U.S. Nos. 4,442,486/4,454,594/4,462,076; Europe No. 80244;  
Canada No. 1,183,276; Hong Kong No. 88-4302; Singapore  
No. 88-155; Japan No. 82-205605 (Pending)